

---

万家宏观择时多策略灵活配置混合型证  
券投资基金更新招募说明书  
(2018 年第 2 号)

基金管理人：万家基金管理有限公司

基金托管人：招商银行股份有限公司

二零一八年十一月

## 重要提示

万家宏观择时多策略灵活配置混合型证券投资基金（以下简称“本基金”）于 2016 年 8 月 30 日经中国证券监督管理委员会证监许可[2016]1980 号文注册募集。基金合同生效日期为 2017 年 3 月 30 日。

2018 年 3 月 24 日，基金管理人按照中国证监会《公开募集开放式证券投资基金流动性风险管理规定》（〔2017〕12 号）的要求对基金合同的部分内容进行了修订，修订后的法律文件自 2018 年 3 月 31 日起正式生效。

基金管理人保证招募说明书的内容真实、准确、完整。本招募说明书经中国证监会注册，但中国证监会对本基金募集的注册，并不表明其对本基金的投资价值、市场前景和收益作出实质性判断或保证，也不表明投资于本基金没有风险。

本基金投资于证券市场，基金净值会因为证券市场波动等因素产生波动，投资有风险，投资者在投资本基金前，请认真阅读本基金的招募说明书和基金合同等信息披露文件，全面认识本基金产品的风险收益特征和产品特性，充分考虑自身的风险承受能力，理性判断市场，自主判断基金的投资价值，对认购（或申购）基金的意愿、时机、数量等投资行为作出独立决策，承担基金投资中出现的各类风险。投资本基金可能遇到的风险包括：证券市场整体环境引发的系统性风险；个别证券特有的非系统性风险；大量赎回或暴跌导致的流动性风险；基金投资过程中产生的操作风险；因交收违约和投资债券引发的信用风险；基金投资回报可能低于业绩比较基准的风险；本基金的投资范围包括期货、期权等金融衍生品、证券公司短期公司债券、中小企业私募债等品种，可能给本基金带来额外风险等。本基金的具体运作特点详见基金合同和招募说明书的约定。本基金的一般风险及特有风险详见本招募说明书的“风险揭示”部分。

本基金为混合型基金，理论上其预期风险收益水平低于股票型基金，高于债券型基金和货币市场基金。基金管理人提醒投资者基金投资的“买者自负”原则，在投资者作出投资决策后，基金运营状况与基金净值变化引致的投资风险，由投资者自行负责。此外，本基金以 1.00 元初始面值进行募集，在市场波动等因素的影响下，存在单位份额净值跌破 1.00 元初始面值的风险。

基金不同于银行储蓄与债券，基金投资者有可能获得较高的收益，也有可能损失本金。投资有风险，投资者在进行投资决策前，请仔细阅读本基金的《招募说明书》及《基金合同》。

本招募说明书(更新)所载内容截止日为 2018 年 9 月 30 日,有关财务数据和净值表现截止日为 2018 年 6 月 30 日(财务数据未经审计)。

## 目录

第一部分 绪言.....	5
第二部分 释义.....	6
第三部分 基金管理人.....	10
第四部分 基金托管人.....	19
第五部分 相关服务机构.....	25
第六部分 基金的募集.....	32
第七部分 基金合同的生效.....	32
第八部分 基金份额的申购与赎回.....	32
第九部分 基金的投资.....	44
第十部分 基金的业绩.....	58
第十一部分 基金的财产.....	59
第十二部分 基金资产的估值.....	61
第十三部分 基金的收益与分配.....	67
第十四部分 基金的费用与税收.....	69
第十五部分 基金的会计与审计.....	72
第十六部分 基金的信息披露.....	73
第十七部分 风险提示.....	80
第十八部分 基金合同的变更、终止与基金财产的清算.....	84
第十九部分 基金合同的内容摘要.....	86
第二十部分 基金托管协议的内容摘要.....	102
第二十一部分 对基金份额持有人的服务.....	120
第二十二部分 其他应披露事项.....	122
第二十三部分 招募说明书的存放及查阅方式.....	123
第二十四部分 备查文件.....	124

## 第一部分 绪言

《万家宏观择时多策略灵活配置混合型证券投资基金招募说明书》（以下简称“本招募说明书”）依据《中华人民共和国证券投资基金法》（以下简称《基金法》）、《公开募集证券投资基金运作管理办法》（以下简称《运作办法》）、《证券投资基金销售管理办法》（以下简称《销售办法》）、《证券投资基金信息披露管理办法》（以下简称《信息披露办法》）、《公开募集开放式证券投资基金流动性风险管理规定》（以下简称“《流动性风险管理规定》”）、《证券投资基金信息披露内容与格式准则第5号〈招募说明书的内容与格式〉》等有关法律法规以及《万家宏观择时多策略灵活配置混合型证券投资基金基金合同》（以下简称“基金合同”）编写。

基金管理人承诺本招募说明书不存在任何虚假记载、误导性陈述或者重大遗漏，并对其真实性、准确性、完整性承担法律责任。本基金是根据本招募说明书所载明的资料申请募集的。基金管理人没有委托或授权任何其他人提供未在本招募说明书中载明的信息，或对本招募说明书作任何解释或者说明。

本招募说明书根据本基金的基金合同编写，并经中国证监会注册。基金合同是约定基金合同当事人之间权利、义务的法律文件。基金投资者自依基金合同取得基金份额即成为基金份额持有人和基金合同的当事人，其持有基金份额的行为本身即表明其对基金合同的承认和接受，并按照《基金法》、基金合同及其他有关规定享有权利、承担义务。基金投资者欲了解基金份额持有人的权利和义务，应详细查阅基金合同。

## 第二部分 释义

在本招募说明书中，除非文意另有所指，下列词语具有如下含义：

- 1、基金或本基金：指万家宏观择时多策略灵活配置混合型证券投资基金
- 2、基金管理人：指万家基金管理有限公司
- 3、基金托管人：指招商银行股份有限公司
- 4、基金合同或本基金合同：指《万家宏观择时多策略灵活配置混合型证券投资基金基金合同》及对本基金合同的任何有效修订和补充
- 5、托管协议：指基金管理人与基金托管人就本基金签订之《万家宏观择时多策略灵活配置混合型证券投资基金托管协议》及对该托管协议的任何有效修订和补充
- 6、招募说明书、本招募说明书：指《万家宏观择时多策略灵活配置混合型证券投资基金招募说明书》及其定期的更新
- 7、基金份额发售公告：指《万家宏观择时多策略灵活配置混合型证券投资基金基金份额发售公告》
- 8、法律法规：指中国现行有效并公布实施的法律、行政法规、规范性文件、司法解释、行政规章以及其他对基金合同当事人有约束力的决定、决议、通知等
- 9、《基金法》：指 2003 年 10 月 28 日经第十届全国人民代表大会常务委员会第五次会议通过，2012 年 12 月 28 日第十一届全国人大常委会第 30 次会议修订，自 2013 年 6 月 1 日起实施的，并经 2015 年 4 月 24 日第十二届全国人民代表大会常务委员会第十四次会议《全国人民代表大会常务委员会关于修改〈中华人民共和国港口法〉等七部法律的决定》修改的《中华人民共和国证券投资基金法》及颁布机关对其不时做出的修订
- 10、《销售办法》：指 2013 年 2 月 17 日中国证券监督管理委员会第 28 次主席办公会议修订通过、同年 6 月 1 日实施的《证券投资基金销售管理办法》及颁布机关对其不时做出的修订
- 11、《信息披露办法》：指中国证监会 2004 年 6 月 8 日颁布、同年 7 月 1 日实施的《证券投资基金信息披露管理办法》及颁布机关对其不时做出的修订
- 12、《运作办法》：指中国证监会 2014 年 7 月 7 日颁布、同年 8 月 8 日实施

的《公开募集证券投资基金运作管理办法》及颁布机关对其不时做出的修订

13、《流动性风险管理规定》：指《公开募集开放式证券投资基金流动性风险管理规定》及颁布机关对其不时做出的修订

14、中国证监会：指中国证券监督管理委员会

15、银行业监督管理机构：指中国人民银行和/或中国银行业监督管理委员会

16、基金合同当事人：指受基金合同约束，根据基金合同享有权利并承担义务的法律主体，包括基金管理人、基金托管人和基金份额持有人

17、个人投资者：指依据有关法律法规规定可投资于证券投资基金的自然人

18、机构投资者：指依法可以投资证券投资基金的、在中华人民共和国境内合法登记并存续或经有关政府部门批准设立并存续的企业法人、事业法人、社会团体或其他组织

19、合格境外机构投资者：指符合现行有效的相关法律法规规定可以投资于在中国境内依法募集的证券投资基金的中国境外的机构投资者

20、投资者：指个人投资者、机构投资者和合格境外机构投资者以及法律法规或中国证监会允许购买证券投资基金的其他投资者的合称

21、基金份额持有人：指依基金合同和招募说明书合法取得基金份额的投资者

22、基金销售业务：指基金管理人或销售机构宣传推介基金，发售基金份额，办理基金份额的申购、赎回、转换、非交易过户、转托管及定期定额投资等业务。

23、销售机构：指万家基金管理有限公司以及符合《销售办法》和中国证监会规定的其他条件，取得基金销售业务资格并与基金管理人签订了基金销售服务代理协议，代为办理基金销售业务的机构

24、直销机构：指万家基金管理有限公司

25、非直销销售机构：指符合《销售办法》和中国证监会规定的其他条件，取得基金销售业务资格并与基金管理人签订了基金销售服务代理协议，代为办理基金销售业务的机构

26、登记业务：指基金登记、存管、过户、清算和结算业务，具体内容包括投资者基金账户的建立和管理、基金份额登记、基金销售业务的确认、清算和结

算、代理发放红利、建立并保管基金份额持有人名册和办理非交易过户等

27、登记机构：指办理登记业务的机构。基金的登记机构为万家基金管理有限公司或接受万家基金管理有限公司委托代为办理登记业务的机构

28、基金账户：指登记机构为投资者开立的、记录其持有的、基金管理人所管理的基金份额余额及其变动情况的账户

29、基金交易账户：指销售机构为投资者开立的、记录投资者通过该销售机构办理认购、申购、赎回、转换及转托管等业务而引起基金的基金份额变动及结余情况的账户

30、基金合同生效日：指基金募集达到法律法规规定及基金合同规定的条件，基金管理人向中国证监会办理基金备案手续完毕，并获得中国证监会书面确认的日期

31、基金合同终止日：指基金合同规定的基金合同终止事由出现后，基金财产清算完毕，清算结果报中国证监会备案并予以公告的日期

32、基金募集期：指自基金份额发售之日起至发售结束之日止的期间，最长不得超过 3 个月

33、存续期：指基金合同生效至终止之间的不定期期限

34、工作日：指上海证券交易所、深圳证券交易所的正常交易日

35、T 日：指销售机构在规定时间受理投资者申购、赎回或其他业务申请的开放日

36、T+n 日：指自 T 日起第 n 个工作日(不包含 T 日)

37、开放日：指为投资者办理基金份额申购、赎回或其他业务的工作日

38、开放时间：指开放日基金接受申购、赎回或其他交易的时间段

39、《业务规则》：指万家基金管理有限公司、中国证券登记结算有限责任公司的相关业务规则，是规范基金管理人所管理的开放式证券投资基金登记方面的业务规则，由基金管理人和投资者共同遵守

40、认购：指在基金募集期内，投资者申请购买基金份额的行为

41、申购：指基金合同生效后，投资者根据基金合同和招募说明书的规定申请购买基金份额的行为

42、赎回：指基金合同生效后，基金份额持有人按基金合同规定的条件要求



将基金份额兑换为现金的行为

43、基金转换：指基金份额持有人按照本基金合同和基金管理人届时有效公告规定的条件，申请将其持有基金管理人管理的、某一基金的基金份额转换为基金管理人管理的其他基金基金份额的行为

44、转托管：指基金份额持有人在本基金的不同销售机构之间实施的变更所持基金份额销售机构的操作

45、定期定额投资计划：指投资者通过有关销售机构提出申请，约定每期申购日、扣款金额及扣款方式，由销售机构于每期约定扣款日在投资者指定银行账户内自动完成扣款及受理基金申购申请的一种投资方式

46、巨额赎回：指本基金单个开放日，基金净赎回申请(赎回申请份额总数加上基金转换中转出申请份额总数后扣除申购申请份额总数及基金转换中转入申请份额总数后的余额)超过上一开放日基金总份额的 10%

47、元：指人民币元

48、基金收益：指基金投资所得红利、股息、债券利息、买卖证券价差、银行存款利息、已实现的其他合法收入及因运用基金财产带来的成本和费用的节约

49、基金资产总值：指基金拥有的各类有价证券、银行存款本息、基金应收申购款及其他资产的价值总和

50、基金资产净值：指基金资产总值减去基金负债后的价值

51、基金份额净值：指计算日基金资产净值除以计算日基金份额总数

52、基金资产估值：指计算评估基金资产和负债的价值，以确定基金资产净值和基金份额净值的过程

53、流动性受限资产：指由于法律法规、监管、合同或操作障碍等原因无法以合理价格予以变现的资产，包括但不限于到期日在 10 个交易日以上的逆回购与银行定期存款（含协议约定有条件提前支取的银行存款）、停牌股票、流通受限的新股及非公开发行股票、资产支持证券、因发行人债务违约无法进行转让或交易的债券等

54、指定媒介：指中国证监会指定的用以进行信息披露的报刊、互联网网站及其他媒介

55、不可抗力：指本合同当事人不能预见、不能避免且不能克服的客观事件

### 第三部分 基金管理人

#### 一、基金管理人概况

名称：万家基金管理有限公司

住所：中国（上海）自由贸易试验区浦电路 360 号 8 层（名义楼层 9 层）

办公地址：中国（上海）自由贸易试验区浦电路 360 号 8 层（名义楼层 9 层）

法定代表人：方一天

成立日期：2002 年 8 月 23 日

批准设立机关及批准设立文号：中国证监会证监基金字【2002】44 号

经营范围：基金募集；基金销售；资产管理和中国证监会许可的其他业务

组织形式：有限责任公司

注册资本：壹亿元人民币

存续期间：持续经营

联系人：兰剑

电话：021-38909626

传真：021-38909627

股权结构：

中泰证券股份有限公司	49%
新疆国际实业股份有限公司	40%
山东省国有资产投资控股有限公司	11%

万家基金管理有限公司于 2002 年 8 月 23 日正式成立，注册资本 1 亿元人民币。目前管理六十一只开放式基金，分别为万家 180 指数证券投资基金、万家增强收益债券型证券投资基金、万家行业优选混合型证券投资基金（LOF）、万家货币市场证券投资基金、万家和谐增长混合型证券投资基金、万家双引擎灵活配置混合型证券投资基金、万家精选混合型证券投资基金、万家稳健增利债券型证券投资基金、万家中证红利指数证券投资基金（LOF）、万家添利债券型证券投资基金（LOF）、万家新机遇价值驱动灵活配置混合型证券投资基金、万家信用恒利债券型证券投资基金、万家日日薪货币市场证券投资基金、万家强化收益定期开放债

券型证券投资基金、万家上证 50 交易型开放式指数证券投资基金、万家恒景 18 个月定期开放债券型证券投资基金、万家新利灵活配置混合型证券投资基金、万家双利债券型证券投资基金、万家现金宝货币市场证券投资基金、万家瑞丰灵活配置混合型证券投资基金、万家瑞兴灵活配置混合型证券投资基金、万家品质生活灵活配置混合型证券投资基金、万家瑞益灵活配置混合型证券投资基金、万家新兴蓝筹灵活配置混合型证券投资基金、万家瑞和灵活配置混合型证券投资基金、万家颐达保本混合型证券投资基金、万家颐和保本混合型证券投资基金、万家恒瑞 18 个月定期开放债券型证券投资基金、万家年年恒祥定期开放债券型证券投资基金、万家鑫安纯债债券型证券投资基金、万家鑫璟纯债债券型证券投资基金、万家沪深 300 指数增强型证券投资基金、万家家享纯债债券型证券投资基金、万家瑞盈灵活配置混合型证券投资基金、万家年年恒荣定期开放债券型证券投资基金、万家瑞祥灵活配置混合型证券投资基金、万家瑞富灵活配置混合型证券投资基金、万家鑫稳纯债债券型证券投资基金、万家瑞隆混合型证券投资基金、万家鑫丰纯债债券型证券投资基金、万家鑫享纯债债券型证券投资基金、万家现金增利货币市场基金、万家消费成长股票型证券投资基金、万家宏观择时多策略灵活配置混合型证券投资基金、万家鑫瑞纯债债券型证券投资基金、万家玖盛纯债 9 个月定期开放债券型证券投资基金、万家天添宝货币市场基金、万家量化睿选灵活配置混合型证券投资基金、万家安弘纯债一年定期开放债券型证券投资基金、万家家瑞债券型证券投资基金、万家臻选混合型证券投资基金、万家瑞尧灵活配置混合型证券投资基金、万家家裕债券型证券投资基金、万家成长优选灵活配置混合型证券投资基金、万家瑞舜灵活配置混合型证券投资基金、万家经济新动能混合型证券投资基金、万家潜力价值灵活配置混合型证券投资基金、万家量化同顺多策略灵活配置混合型证券投资基金、万家新机遇龙头企业灵活配置混合型证券投资基金、万家鑫悦纯债债券型证券投资基金、万家智造优势混合型证券投资基金。

## 二、主要人员情况

### 1、基金管理人董事会成员

董事长方一天先生，大学本科，学士学位，先后在上海财政证券公司、中国证监会系统、上证所信息网络有限公司任职，2014 年 10 月加入万家基金管理有

限公司，2014年12月起任公司董事，2015年2月至2016年7月任公司总经理，2015年7月起任公司董事长。

董事马永春先生，政治经济学硕士学位，曾任新疆自治区党委政策研究室科长，新疆通宝投资有限公司总经理，新疆对外经贸集团总经理，新疆天山股份有限公司董事，新疆国际实业股份有限公司副董事长兼总经理。现为新疆国际实业股份有限公司高级顾问。

董事袁西存先生，中共党员，研究生，工商管理学硕士，曾任莱钢集团财务部科长，副部长，中泰证券股份有限公司计划财务部总经理，现任中泰证券股份有限公司财务总监。

董事经晓云女士，中国民主建国会会员，研究生，工商管理学硕士，曾任上海财政证券公司市场管理部经理，上海证券有限责任公司经纪管理总部副总经理、总经理，上投摩根基金管理有限公司副总经理。2016年7月加入万家基金管理有限公司，任公司董事、总经理。

独立董事黄磊先生，中国民主建国会成员，经济学博士，教授，曾任贵州财经学院财政金融系教师、山东财经大学金融学院院长、山东省政协常委，现任山东财经大学资本市场研究中心主任、山东金融产业优化与区域管理协同创新中心副主任、山东省人大常委、山东省人大财经委员会委员、教育部高校金融类专业教学指导委员会委员。

独立董事张伏波先生，经济学博士，曾任上海申佳船厂科员、浙江省经济建设投资公司副经理、国泰君安证券股份有限公司总裁助理、兴安证券有限责任公司副总经理、上海证券有限责任公司副总经理、海证期货有限公司董事长、亚太资源有限公司董事，现任玖源化工（集团）有限公司董事局副主席。

独立董事朱小能先生，中共党员，哲学博士，教授。曾任华东理工大学商学院讲师、中央财经大学中国金融发展研究院硕士生导师、副教授、博士生导师，上海财经大学金融学院副教授、博士生导师，现任上海财经大学金融学院教授、博士生导师。

## 2、基金管理人监事会成员

监事会主席李润起先生，硕士学位，经济师。曾任宏源证券股份有限公司文艺路营业部客户主管、公司投行部项目经理，新疆国际实业股份有限公司证券事

务代表，副总经理，现任新疆国际实业股份有限公司董事会秘书。

监事张浩先生，中共党员，管理学博士，先后任职于山东东银投资管理有限公司、山东省国有资产控股有限公司、巨能资本管理有限公司。现任巨能资本管理有限公司董事长。

监事李丽女士，中共党员，硕士，中级讲师，先后任职于中国工商银行济南分行、济南卓越外语学校、山东中医药大学。2008年3月起加入本公司，曾任公司综合管理部总监，现任公司总经理助理。

监事尹丽曼女士，中共党员，硕士，先后任职于申银万国期货有限公司、东海期货有限责任公司、万家共赢资产管理有限公司。2017年4月起加入本公司，现任公司综合管理部副总监。

监事陈广益先生，中共党员，硕士学位，先后任职于苏州市对外贸易公司、兴业全球基金管理有限公司，2005年3月起任职于万家基金管理有限公司，现任公司总经理助理、基金运营部总监、交易部总监。

监事尹丽曼女士，中共党员，硕士，先后任职于申银万国期货有限公司、东海期货有限责任公司、万家共赢资产管理有限公司。2017年4月起加入本公司，现任公司综合管理部副总监。

### 3、基金管理人高级管理人员

董事长：方一天先生（简介请参见基金管理人董事会成员）

总经理：经晓云女士（简介请参见基金管理人董事会成员）

副总经理：李杰先生，硕士研究生。1994年至2003年任职于国泰君安证券，从事行政管理、机构客户开发等工作；2003年至2007年任职于兴安证券，从事营销管理工作；2007年至2011年任职于中泰证券，任营业部高级经理、总经理等职。2011年加入本公司，曾任综合管理部总监、总经理助理，2013年4月起任公司副总经理。

副总经理：黄海先生，硕士研究生。先后在上海德锦投资有限责任公司、上海申银万国证券研究所有限公司、华宝信托有限责任公司、中银国际证券有限责任公司工作，历任项目经理、研究员、投资经理、投资总监等职务。2015年4月进入万家基金管理有限公司任投资总监职务，负责公司投资管理工作，2017年4月任公司副总经理。

副总经理：沈芳女士，经济学博士。历任东亚银行上海经济研究中心主任，富国基金管理有限公司资产管理部高级经理，长江养老保险股份有限公司大客户部副总经理(主持工作)，汇添富基金管理有限公司战略发展部总监，华融基金管理有限公司筹备组副组长、拟任公司副总经理，中保保险资产登记交易系统有限公司运营管理委员会副主任等职。2018年7月加入万家基金管理有限公司，2018年10月起任公司副总经理。

督察长：兰剑先生，法学硕士，律师、注册会计师，曾在江苏淮安知源律师事务所、上海和华利盛律师事务所从事律师工作，2005年10月进入万家基金管理有限公司工作，2015年4月起任公司督察长。

#### 4、本基金基金经理简历

莫海波，投资研究部总监，MBA，2010年进入财富证券责任有限公司，任分析师、投资经理助理；2011年进入中银国际证券有限责任公司基金，任分析师、环保行业研究员、策略分析师、投资经理。2015年3月加入万家基金管理有限公司，现任万家和谐增长混合型证券投资基金、万家精选混合型证券投资基金、万家品质生活灵活配置混合型证券投资基金、万家瑞兴灵活配置混合型证券投资基金、万家新利灵活配置混合型证券投资基金、万家新兴蓝筹灵活配置混合型证券投资基金、万家宏观择时多策略灵活配置混合型证券投资基金、万家臻选混合型证券投资基金、万家瑞尧灵活配置混合型证券投资基金基金经理。

## 5、投资决策委员会成员

### (1) 权益与组合投资决策委员会

主任：方一天

副主任：黄海

委员：李杰、莫海波、苏谋东、徐朝贞、陈旭、李文宾、高源  
方一天先生，董事长。

黄海先生，副总经理、投资总监。

李杰先生，副总经理。

莫海波先生，总经理助理、投资研究部总监、基金经理。

苏谋东先生，固定收益部总监，基金经理。

徐朝贞先生，国际业务部总监，组合投资部总监，基金经理。

陈旭先生，量化投资部副总监，基金经理。

李文宾先生，基金经理。

高源女士，基金经理。

### (2) 固定收益投资决策委员会

主任：方一天

委员：陈广益、莫海波、苏谋东

方一天先生，董事长。

陈广益先生，总经理助理、基金运营部总监、交易部总监。

莫海波先生，总经理助理、投资研究部总监、基金经理。

苏谋东先生，固定收益部总监，基金经理。

6、上述人员之间不存在近亲属关系。

## 三、基金管理人的职责

1、依法募集资金，办理或者委托经取得基金代销业务资格的其他机构代为办理基金份额的发售、申购、赎回和登记事宜；

2、办理基金备案手续；

3、对所管理的不同基金财产分别管理、分别记账，进行证券投资；

4、按照基金合同的约定确定基金收益分配方案，及时向基金份额持有人分配收益；

- 5、进行基金会计核算并编制基金财务会计报告；
- 6、编制季度、半年度和年度基金报告；
- 7、计算并公告基金资产净值、确定基金份额申购、赎回价格；
- 8、办理与基金财产管理业务活动有关的信息披露事项；
- 9、召集基金份额持有人大会；
- 10、保存基金财产管理业务活动的记录、账册、报表和其他相关资料；
- 11、以基金管理人名义，代表基金份额持有人利益行使诉讼权利或者实施其他法律行为；
- 12、执行生效的基金份额持有人大会决定；
- 13、有关法律法规和中国证监会规定的其他职责。

#### 四、基金管理人承诺

1、本基金管理人承诺严格遵守现行有效的相关法律、法规、规章、基金合同和中国证监会的有关规定，建立健全内部控制制度，采取有效措施，防止违反现行有效的有关法律、法规、规章、基金合同和中国证监会有关规定的行为发生。

2、本基金管理人承诺严格遵守《证券法》、《基金法》、《运作办法》、《销售办法》、《信息披露办法》及有关法律法规，建立健全内部控制制度，采取有效措施，防止下列行为的发生：

- (1)将其固有财产或者他人财产混同于基金财产从事证券投资；
- (2)不公平地对待其管理的不同基金财产；
- (3)利用基金财产为基金份额持有人以外的第三人牟取利益；
- (4)向基金份额持有人违规承诺收益或者承担损失；
- (5)依照法律法规有关规定，由中国证监会规定禁止的其他行为。

3、本基金管理人承诺加强人员管理，强化职业操守，督促和约束员工遵守国家有关法律、法规及行业规范，诚实信用、勤勉尽责，不从事以下活动：

- (1)越权或违规经营；
- (2)违反基金合同或托管协议；
- (3)故意损害基金份额持有人或其他基金相关机构的合法利益；
- (4)在向中国证监会报送的资料中弄虚作假；
- (5)拒绝、干扰、阻挠或严重影响中国证监会依法监管；



(6)玩忽职守、滥用职权；

(7)违反现行有效的有关法律、法规、规章、基金合同和中国证监会的有关规定，泄露在任职期间知悉的有关证券、基金的商业秘密，尚未依法公开的基金投资内容、基金投资计划等信息；

(8)违反证券交易场所业务规则，利用对敲、倒仓等手段操纵市场价格，扰乱市场秩序；

(9)贬损同行，以抬高自己；

(10)以不正当手段谋求业务发展；

(11)有悖社会公德，损害证券投资基金人员形象；

(12)在公开信息披露和广告中故意含有虚假、误导、欺诈成分；

(13)其他法律、行政法规以及中国证监会禁止的行为。

#### 4、基金经理承诺

(1)依照有关法律法规和基金合同的规定，本着谨慎的原则为基金份额持有人谋取最大利益；

(2)不利用职务之便为自己及其代理人、受雇人或任何第三者谋取利益；

(3)不泄露在任职期间知悉的有关证券、基金的商业秘密，尚未依法公开的基金投资内容、基金投资计划等信息；

(4)不以任何形式为其他组织或个人进行证券交易。

#### 五、基金管理人的内部控制制度

##### 1、内部控制的原则

根据“合法合规、全面、审慎、适时”的要求，为确定明确的基金投资方向、投资策略以及基金组织方式和运作方式，坚持基金运作“安全性、流动性、效益性”相统一的经营理念，公司内部风险控制必须遵循以下原则：

(1)健全性原则。内部风险控制必须渗透到公司的不同决策和管理层次，贯穿于各项业务过程和各个操作环节，覆盖所有的部门、工作岗位和风险点，不能存在制度上的盲点。

(2)有效性原则。各种内部风险控制制度必须符合国家和监管部门的法律、法规及规章，必须具有高度的权威性，成为全体员工严格遵守的行动指南；任何人不得拥有超越制度或违反规章的权力。公司的经营运作要真正做到有章必循，

违章必究。

(3)独立性原则。公司各机构、部门和岗位职责应当保持相对独立，公司固有财产、基金财产及其他财产的运作应当分离。

(4)相互制约原则。各项制度必须体现公司关键的业务部门之间和关键的工作岗位之间的相互制约、相互制衡的原则，监察稽核部门具有其独立性，必须与执行部门分开，业务操作人员与控制人员必须适当分开，并向不同的管理人员负责；在存在管理人员职责交叉的情况下，要为负责监控的人员提供可以直接向最高管理层报告的渠道。

(5)多重风险监管原则。公司为了充分防范各种风险，做好事前风险控制，建立了多重风险监控架构。即由各机构及业务职能部门进行自我风险控制的第一层级的控制；由监察稽核部及风险控制委员会组成的公司监察系统的第二层级的风险控制。

(6)定性与定量相结合原则。形成一套比较完备的制度体系和量化指标体系，使风险控制工作更具科学性和可操作性。

## 2、内部控制的目标

(1)保证公司经营运作严格遵守国家有关法律法规和行业监管规则，自觉形成守法经营、规范运作的经营思想和经营理念。

(2)防范和化解经营风险，提高经营管理效益，确保经营业务的稳健运行和受托资产的安全完整，实现公司的持续、稳定、健康发展。

(3)确保基金、公司财务和其他信息真实、准确、完整、及时。

## 3、内部控制的防线体系

为进行有效的业务组织的风险控制，公司设立“权责统一、严密有效、顺序递进”的四道内控防线：

(1)建立一线岗位的第一道内控防线。属于单人、单岗处理业务的，必须有相应的后续监督机制，各岗位应当职责明确，有详细的岗位说明书和业务流程，各岗位人员在上岗前均应知悉并以书面方式承诺遵守，在授权范围内承担责任。

(2)建立相关部门、相关岗位之间相互监督制约的工作程序作为第二道内控防线。建立重要业务处理凭据传递和信息沟通制度，明确业务文件签字的授权。

(3)成立独立的风险控制部门，从而形成第三道内控防线。公司督察长和内

部监察稽核部门独立于其他部门，对公司内部控制制度的总体执行情况，各职能部门、岗位的业务执行情况实施严格的检查和反馈。

(4)公司合规控制委员会定期或不定期对整体运营情况进行检查，并提出指导性的意见，形成第四道内控防线。

#### 4、内部控制的主要内容

##### (1)环境风险控制

1) 制度风险——对于公司组织结构不清晰、制度不健全带来的风险控制；

2) 道德风险——由于职员个人利益冲突带来的风险控制。

##### (2)业务风险控制

1) 前台业务风险的控制；

2) 后台业务风险的控制。

#### 5、基金管理人关于内部合规控制声明书

(1)本公司承诺以上关于内部控制的披露真实、准确；

(2)本公司承诺根据市场变化和公司发展不断完善内部风险控制制度。

## 第四部分 基金托管人

### (一) 基金托管人概况

#### 1、基本情况

名称：招商银行股份有限公司（以下简称“招商银行”）

设立日期：1987年4月8日

注册地址：深圳市深南大道7088号招商银行大厦

办公地址：深圳市深南大道7088号招商银行大厦

注册资本：252.20亿元

法定代表人：李建红

行长：田惠宇

资产托管业务批准文号：证监基金字[2002]83号

电话：0755—83199084

传真：0755—83195201

资产托管部信息披露负责人：张燕

## 2、发展概况

招商银行成立于1987年4月8日，是我国第一家完全由企业法人持股的股份制商业银行，总行设在深圳。自成立以来，招商银行先后进行了三次增资扩股，并于2002年3月成功地发行了15亿A股，4月9日在上交所挂牌（股票代码：600036），是国内第一家采用国际会计标准上市的公司。2006年9月又成功发行了22亿H股，9月22日在香港联交所挂牌交易（股票代码：3968），10月5日行使H股超额配售，共发行了24.2亿H股。截至2018年6月30日，本集团总资产65,373.40亿元人民币，高级法下资本充足率15.08%，权重法下资本充足率12.44%。

2002年8月，招商银行成立基金托管部；2005年8月，经报中国证监会同意，更名为资产托管部，下设业务管理室、产品管理室、业务营运室、稽核监察室、基金外包业务室5个职能处室，现有员工82人。2002年11月，经中国人民银行和中国证监会批准获得证券投资基金托管业务资格，成为国内第一家获得该项业务资格上市银行；2003年4月，正式办理基金托管业务。招商银行作为托管业务资质最全的商业银行，拥有证券投资基金托管、受托投资管理托管、合格境外机构投资者托管（QFII）、合格境内机构投资者托管（QDII）、全国社会保障基金托管、保险资金托管、企业年金基金托管等业务资格。

招商银行确立“因势而变、先您所想”的托管理念和“财富所托、信守承诺”的托管核心价值，独创“6S 托管银行”品牌体系，以“保护您的业务、保护您的财富”为历史使命，不断创新托管系统、服务和产品：在业内率先推出“网上托管银行系统”、托管业务综合系统和“6心”托管服务标准，首家发布私募基金绩效分析报告，开办国内首个托管银行网站，成功托管国内第一只券商集合资产管理计划、第一只 FOF、第一只信托资金计划、第一只股权私募基金、第一家实现货币市场基金赎回资金 T+1 到账、第一只境外银行 QDII 基金、第一只红利 ETF 基金、第一只“1+N”基金专户理财、第一家大小非解禁资产、第一单 TOT 保管，实现从单一托管服务商向全面投资者服务机构的转变，得到了同业认可。

招商银行资产托管业务持续稳健发展，社会影响力不断提升，四度蝉联获《财资》“中国最佳托管专业银行”。2016年6月招商银行荣膺《财资》“中国最佳托管银行奖”，成为国内唯一获得该奖项的托管银行；“托管通”获得国内《银行家》2016中国金融创新“十佳金融产品创新奖”；7月荣膺2016年中国资产管理【金贝奖】“最佳资产托管银行”；2017年6月再度荣膺《财资》“中国最佳托管银行奖”，“全

功能网上托管银行 2.0”荣获《银行家》2017 中国金融创新“十佳金融产品创新奖”；8 月荣膺国际财经权威媒体《亚洲银行家》“中国年度托管银行奖”，2018 年 1 月获得中央国债登记结算有限责任公司“2017 年度优秀资产托管机构”奖项，同月招商银行“托管大数据平台风险管理系统”荣获 2016-2017 年度银监会系统“金点子”方案一等奖，以及中央金融团工委、全国金融青联第五届“双提升”金点子方案二等奖；3 月招商银行荣获公募基金 20 年“最佳基金托管银行”奖，5 月荣膺国际财经权威媒体《亚洲银行家》“中国年度托管银行奖”。

## （二）主要人员情况

李建红先生，本行董事长、非执行董事，2014 年 7 月起担任本行董事、董事长。英国东伦敦大学工商管理硕士、吉林大学经济管理专业硕士，高级经济师。招商局集团有限公司董事长，兼任招商局国际有限公司董事会主席、招商局能源运输股份有限公司董事长、中国国际海运集装箱（集团）股份有限公司董事长、招商局华建公路投资有限公司董事长和招商局资本投资有限责任公司董事长。曾任中国远洋运输（集团）总公司总裁助理、总经济师、副总裁，招商局集团有限公司董事、总裁。

田惠宇先生，本行行长、执行董事，2013 年 5 月起担任本行行长、本行执行董事。美国哥伦比亚大学公共管理硕士学位，高级经济师。曾于 2003 年 7 月至 2013 年 5 月历任上海银行副行长、中国建设银行上海市分行副行长、深圳市分行行长、中国建设银行零售业务总监兼北京市分行行长。

王良先生，本行副行长，货币银行学硕士，高级经济师。1991 年至 1995 年，在中国科技国际信托投资公司工作；1995 年 6 月至 2001 年 10 月，历任招商银行北京分行展览路支行、东三环支行行长助理、副行长、行长、北京分行风险控制部总经理；2001 年 10 月至 2006 年 3 月，历任北京分行行长助理、副行长；2006 年 3 月至 2008 年 6 月，任北京分行党委书记、副行长（主持工作）；2008 年 6 月至 2012 年 6 月，任北京分行行长、党委书记；2012 年 6 月至 2013 年 11 月，任招商银行总行行长助理兼北京分行行长、党委书记；2013 年 11 月至 2014 年 12 月，任招商银行总行行长助理；2015 年 1 月起担任本行副行长；2016 年 11 月起兼任本行董事会秘书。

姜然女士，招商银行资产托管部总经理，大学本科毕业，具有基金托管人高级管理人员任职资格。先后供职于中国农业银行黑龙江省分行，华商银行，中国农业银行深圳市分行，从事信贷管理、托管工作。2002年9月加盟招商银行至今，历任招商银行总行资产托管部经理、高级经理、总经理助理等职。是国内首家推出的网上托管银行的主要设计、开发者之一，具有20余年银行信贷及托管专业从业经验。在托管产品创新、服务流程优化、市场营销及客户关系管理等领域具有深入的研究和丰富的实务经验。

### （三）基金托管业务经营情况

截至2018年6月30日，招商银行股份有限公司累计托管389只开放式基金。

### （四）托管人的内部控制制度

#### 1、 内部控制目标

招商银行确保托管业务严格遵守国家有关法律法规和行业监管制度，自觉形成守法经营、规范运作的经营思想和经营理念；形成科学合理的决策机制、执行机制和监督机制，防范和化解经营风险，确保托管业务的稳健运行和托管资产的安全；建立有利于查错防弊、堵塞漏洞、消除隐患，保证业务稳健运行的风险控制制度，确保托管业务信息真实、准确、完整、及时；确保内控机制、体制的不断改进和各项业务制度、流程的不断完善。

#### 2、 内部控制组织结构

招商银行资产托管业务建立三级内控风险防范体系：

一级风险防范是在招商银行总行风险管控层面对风险进行预防和控制；

二级风险防范是招商银行资产托管部设立稽核监察室，负责部门内部风险防范和控制；

三级风险防范是招商银行资产托管部在设置专业岗位时，遵循内控制衡原则，视业务的风险程度制定相应监督制衡机制。

#### 3、 内部控制原则

（1）全面性原则。内部控制覆盖各项业务过程和操作环节、覆盖所有室和岗位。

(2) 审慎性原则。托管组织体系的构成、内部管理制度的建立均以防范风险、审慎经营为出发点，以有效防范各种风险作为内部控制的核心，体现“内控优先”的要求。

(3) 独立性原则。招商银行资产托管部各室、各岗位职责保持相对独立，不同托管资产之间、托管资产和自有资产之间相互分离。内部控制的检查、评价部门独立于内部控制的建立和执行部门。

(4) 有效性原则。内部控制具有高度的权威性，任何人不得拥有不受内部控制约束的权利，内部控制存在的问题能够得到及时的反馈和纠正。

(5) 适应性原则。内部控制适应招商银行托管业务风险管理的需要，并能够随着托管业务经营战略、经营方针、经营理念等内部环境的变化和国家法律、法规、政策制度等外部环境的改变及时进行修订和完善。

(6) 防火墙原则。招商银行资产托管部配备独立的托管业务技术系统，包括网络系统、应用系统、安全防护系统、数据备份系统。

(7) 重要性原则。内部控制在实现全面控制的基础上，关注重要托管业务事项和高风险领域。

(8) 制衡性原则。内部控制能够实现在托管组织体系、机构设置及权责分配、业务流程等方面形成相互制约、相互监督，同时兼顾运营效率。

#### 4、 内部控制措施

(1) 完善的制度建设。招商银行资产托管部从资产托管业务内控管理、产品受理、会计核算、资金清算、岗位管理、档案管理和信息管理等方面制定一系列规章制度，保证资产托管业务科学化、制度化、规范化运作。

(2) 经营风险控制。招商银行资产托管部制定托管项目审批、资金清算与会计核算双人双岗、大额资金专人跟踪、凭证管理等一系列完整的操作规程，有效地控制业务运作过程中的风险。

(3) 业务信息风险控制。招商银行资产托管部在数据传输和保存方面有严格的加密和备份措施，采用加密、直连方式传输数据，数据执行异地实时备份，所有的业务信息须经过严格的授权方能进行访问。

(4) 客户资料风险控制。招商银行资产托管部对业务办理过程中形成的客户资料，视同会计资料保管。客户资料不得泄露，有关人员如需调用，须经总经

理室成员审批，并做好调用登记。

(5) 信息技术系统风险控制。招商银行对信息技术系统管理实行双人双岗双责、机房 24 小时值班并设置门禁管理、电脑密码设置及权限管理、业务网和办公网、托管业务网与全行业务网双分离制度，与外部业务机构实行防火墙保护，对信息技术系统采取两地三中心的应急备份管理措施等，保证信息技术系统的安全。

(6) 人力资源控制。招商银行资产托管部通过建立良好的企业文化和员工培训、激励机制、加强人力资源管理及建立人才梯队队伍及人才储备机制，有效的进行人力资源管理。

#### (五) 基金托管人对基金管理人运作基金进行监督的方法和程序

根据《中华人民共和国证券投资基金法》、《公开募集证券投资基金运作管理办法》等有关法律法规的规定及基金合同、托管协议的约定，对基金投资范围、投资比例、投资组合等情况的合法性、合规性进行监督和核查。

在为基金投资运作所提供的基金清算和核算服务环节中，基金托管人对基金管理人发送的投资指令、基金管理人对各基金费用的提取与支付情况进行检查监督，对违反法律法规、基金合同的指令拒绝执行，并立即通知基金管理人。

基金托管人如发现基金管理人依据交易程序已经生效的投资指令违反法律、行政法规和其他有关规定，或者违反基金合同约定，及时以书面形式通知基金管理人进行整改，整改的时限应符合法律法规及基金合同允许的调整期限。基金管理人收到通知后应及时核对确认并以书面形式向基金托管人发出回函并改正。基金管理人未能在限期内纠正的，基金托管人应报告中国证监会。



## 第五部分 相关服务机构

### 一、基金份额发售机构

#### 1、直销机构

本基金直销机构为万家基金管理有限公司以及该公司的电子直销系统（网站、微交易）。

住所、办公地址：中国（上海）自由贸易试验区浦电路 360 号 8 层（名义楼层 9 层）

法定代表人：方一天

联系人：元翡

电话：(021)38909777

传真：(021)38909798

客户服务热线：400-888-0800；95538 转 6

投资者可以通过基金管理人电子直销系统（网站、微交易）办理本基金的开户、认购、申购及赎回等业务，具体交易细则请参阅基金管理人的网站公告。

网上交易网址：<https://trade.wjasset.com/>

微交易：万家基金微理财（微信号：wjfund\_e）

#### 2、非直销销售机构

##### (1) 招商银行股份有限公司

客服电话：95555

网址：<http://www.cmbchina.com/>

##### (2) 中国农业银行股份有限公司

客服电话：95599

网址：<http://www.abchina.com/>

##### (3) 中国银行股份有限公司

客服电话：95566

网址：<http://www.boc.cn/>

(4) 中国民生银行股份有限公司

客服电话：95568

网址：<http://www.cmbc.com.cn/>

(5) 泉州银行股份有限公司

客服电话：400-889-6312

网址：<http://www.qzccb.com/>

(6) 中泰证券股份有限公司

客服电话：95538

网址：<http://www.zts.com.cn/>

(7) 国信证券股份有限公司

客服电话：95536

网址：<http://www.guosen.com.cn/>

(8) 海通证券股份有限公司

客服电话：95553

网址：<http://www.htsec.com/>

(9) 华鑫证券有限责任公司

客服电话：0755-82083788

网址：<http://www.cfsc.com.cn/>

(10) 上海证券有限责任公司

客服电话：400-891-8918

网址：<http://www.962518.com/>

(11) 中信建投证券股份有限公司

客服电话：95587 或 400-888-8108

网址：<http://www.csc108.com/>

(12) 中信证券股份有限公司

客服电话：95558

网址：<http://www.cs.ecitic.com/>

(13) 中信期货有限公司

客服电话：400-990-8826

网址：<https://www.citicsf.com/>

(14) 信达证券股份有限公司

客服电话：95321

网址：<http://www.cindasc.com/>

(15) 东吴证券股份有限公司

客服电话：400-860-1555

网址：<http://www.dwjq.com.cn/>

(16) 华龙证券有限责任公司

客服电话：400-689-8888

网址：<http://www.hlzqgs.com/>

(17) 东海证券股份有限公司

客服电话：400-888-8588

网址：<http://www.longone.com.cn/>

(18) 中国国际金融有限公司

客服电话：400-910-1166

网址：[www.cicc.com.cn](http://www.cicc.com.cn)

(19) 国泰君安证券股份有限公司

客服电话：400-888-8666

网址：<http://www.gtja.com/>

(20) 申万宏源证券有限公司

客服电话：95523 或 400-889-5523

网址：[www.swhysc.com](http://www.swhysc.com)

(21) 光大证券股份有限公司

客服电话：400-888-8788

网址：[www.ebscn.com](http://www.ebscn.com)

(22) 国金证券股份有限公司

客服电话：95310

网址：[www.gjzq.com.cn](http://www.gjzq.com.cn)

(23) 招商证券股份有限公司

客服电话：95565

网址：[www.newone.com.cn](http://www.newone.com.cn)

(24) 中信证券（山东）有限责任公司

客服电话：95548

网址：[www.zxwt.com.cn](http://www.zxwt.com.cn)

(25) 南京证券股份有限公司

客服电话：95386

网址: [www.njzq.com.cn](http://www.njzq.com.cn)

(26) 平安证券有限责任公司

客服电话: 95511

网址: [stock.pingan.com](http://stock.pingan.com)

(27) 申万宏源西部证券有限公司

客服电话: 021-33389888

网址: [www.swhysc.com](http://www.swhysc.com)

(28) 爱建证券有限责任公司

客服电话: 4001-962502

网址: <http://www.ajzq.com/>

(29) 中航证券股份有限公司

客服电话: 95335

网址: <http://www.scstock.com/>

(30) 兴业证券股份有限公司

客服电话: 95562

网址: <http://www.xyzq.com.cn/>

(31) 国联证券股份有限公司

客服电话: 95570

网址: <http://www.glsc.com.cn/>

(32) 中国银河证券股份有限公司

客户服务电话: 400-888-8888

网址: [www.chinastock.com.cn](http://www.chinastock.com.cn)

(33) 中银国际证券有限公司

客服电话：400-620-8888

网址：<http://www.bocichina.com/>

(34) 华宝证券有限责任公司

客服电话：4008209898

公司网站：[www.cnhbstock.com](http://www.cnhbstock.com)

(35) 济安财富（北京）基金销售有限公司

客服电话：400-673-7010

网址：[www.jianfortune.com](http://www.jianfortune.com)

## 二、基金登记机构

名称：中国证券登记结算有限责任公司

住所：北京市西城区太平桥大街 17 号

电话：(010) 50938697

传真：(010) 50938907

## 三、出具法律意见书的律师事务所

名称：北京大成（上海）律师事务所

住所：上海中心银城中路 501 号 15、16 层

办公地址：上海市浦东新区银城中路 501 号上海中心 15/16 层（200120）

负责人：陈峰

经办律师：夏火仙、华涛

电话：(021) 5878 5888

传真：(021) 5878 6866

联系人：华涛

#### 四、审计基金财产的会计师事务所

名称：立信会计师事务所（特殊普通合伙）

住所：中国上海市南京东路 61 号新黄浦金融大厦四楼

办公地址：中国上海市南京东路 61 号新黄浦金融大厦四楼

联系电话：021-63391166

传真：021-63392558

联系人：徐冬

经办注册会计师：王斌、徐冬、詹阳

## 第六部分 基金的募集

本基金由基金管理人依照《基金法》、《运作办法》、《销售办法》等有关法律、法规及基金合同的有关规定募集。并经中国证监会 2016 年 8 月 30 日证监许可[2016]1980 号文注册。基金自 2017 年 2 月 27 日开始募集，认购截止日为 2017 年 3 月 24 日。

经安永华明会计师事务所验资，本次募集的有效净认购金额为 510,888,376.68 元人民币，本次募集有效认购总户数 3,147 户。按照每份基金份额 1.00 元人民币计算，有效认购款项连同有效认购款项在基金验资确认日之前产生的利息，合计折算为 511,105,287.59 份基金份额。

基金类别：混合型

基金运作方式：契约型开放式

基金存续期限：不定期

## 第七部分 基金合同的生效

根据有关法律法规规定，并经中国证监会确认，本基金基金合同于 2017 年 3 月 30 日正式生效。自基金合同生效日起，本基金管理人正式开始管理本基金。

## 第八部分 基金份额的申购与赎回

### 一、申购、赎回的场所

本基金的申购与赎回将通过销售机构进行。本基金申购和赎回场所为基金管理人的直销中心、电子直销系统及基金非直销销售机构的销售网点，具体非直销销售机构（网点）名单将由基金管理人在招募说明书或其他公告中列明。

基金管理人可根据情况变更或增减销售机构，并予以公告。若基金管理人或其指定的非直销销售机构开通电话、传真或网上等交易方式，投资者可以通过上述方式进行申购与赎回，具体办法由基金管理人或者非直销销售机构另行公告。



## 二、申购与赎回办理的开放日及时间

### 1、开放日及开放时间

投资者在开放日办理基金份额的申购和赎回，具体办理时间为上海证券交易所、深圳证券交易所的正常交易日的交易时间，但基金管理人依据法律法规、中国证监会的要求或基金合同的规定公告暂停申购、赎回时除外。

基金合同生效后，若出现新的证券交易市场、证券交易所交易时间变更、其他特殊情况或根据业务需要，基金管理人将视情况对前述开放日及开放时间进行相应的调整，但应在实施日前依照《信息披露办法》的有关规定在指定媒介上公告。

### 2、申购、赎回开始日及业务办理时间

本基金的申购、赎回及转换业务已于 2017 年 5 月 2 日开放。

在确定申购开始与赎回开始时间后，基金管理人应在申购、赎回开放日前依照《信息披露办法》的有关规定在指定媒介上公告申购与赎回的开始时间。

基金管理人不得在基金合同约定之外的日期或者时间办理基金份额的申购、赎回或者转换。投资者在基金合同约定之外的日期和时间提出申购、赎回或转换申请且基金管理人确认接受的，其基金份额申购、赎回价格为下一开放日基金份额申购、赎回的价格。

## 三、申购与赎回的原则

1、“未知价”原则，即申购、赎回价格以申请当日收市后计算的基金份额净值为基准进行计算；

2、“金额申购、份额赎回”原则，即申购以金额申请，赎回以份额申请；

3、当日的申购与赎回申请可以在基金管理人规定的时间以内撤销；

4、基金份额持有人赎回时，基金管理人按先进先出的原则，对该持有人账户在该销售机构托管的基金份额进行处理，即先确认的份额先赎回，后确认的份额后赎回，以确定所适用的赎回费率；

5、本基金的申购、赎回等业务，按照登记机构的相关业务规则执行。若相关法律法规、中国证监会或登记机构对申购、赎回业务等规则有新的规定，按新规定执行。

基金管理人可在法律法规允许的情况下对上述原则进行调整。基金管理人必

须在新规则开始实施前依照《信息披露办法》的有关规定在指定媒介上公告。

#### 四、申购与赎回的程序

##### 1、申购和赎回的申请方式

投资者必须根据销售机构规定的程序，在开放日的具体业务办理时间内提出申购或赎回的申请。

投资者在提交申购申请时须按销售机构规定的方式备足申购资金，投资者在提交赎回申请时须持有足够的基金份额余额，否则所提交的申购、赎回申请无效。

投资者办理申购、赎回等业务时应提交的文件和办理手续、办理时间、处理规则等在遵守基金合同和本招募说明书规定的前提下，以各销售机构的具体规定为准。

##### 2、申购和赎回的款项支付

投资者申购基金份额时，必须全额交付申购款项，投资者交付申购款项，申购成立；基金份额登记机构确认基金份额时，申购生效。若申购不成功或无效，基金管理人或基金管理人指定的非直销销售机构将投资者已缴付的申购款项本金退还给投资者，由此产生的利息等损失由投资者自行承担。

基金份额持有人递交赎回申请，赎回成立，基金份额登记机构确认赎回时，赎回生效。基金份额持有人赎回申请成功后，基金管理人将指示基金托管人在 T+7 日内向基金份额持有人支付赎回款项。如遇交易所或交易市场数据传输延迟、通讯系统故障、银行数据交换系统故障或其它非基金管理人及基金托管人所能控制的因素影响业务处理流程，则赎回款项的支付时间可相应顺延。在发生巨额赎回或本基金合同载明的其他暂停赎回或延缓支付赎回款项的情形时，款项的支付办法参照本基金合同有关条款处理。

##### 3、申购和赎回申请的确认

基金管理人应以交易时间结束前受理有效申购和赎回申请的当天作为申购或赎回申请日（T 日），在正常情况下，本基金登记机构在 T+1 日内对该交易的有效性进行确认。T 日提交的有效申请，投资者应在 T+2 日后（包括该日）到销售网点柜台或以销售机构规定的其他方式及时查询申请的确认情况。若申购不成功，则申购款项本金退还给投资者。

销售机构对申购、赎回申请的受理并不代表该申请一定成功，而仅代表销售

机构确实接收到申购、赎回申请，申购、赎回的确认以登记机构的确认结果为准。对于申购申请及申购份额的确认情况，投资者应及时查询并妥善行使合法权利。

基金管理人在不违反法律法规的前提下，可对上述程序规则进行调整。基金管理人应在新规则开始实施前依照《信息披露办法》的有关规定在指定媒介上公告。

## 五、申购、赎回的数额限制

### 1、申请申购基金的金额

(1) 投资者申购时，通过本基金的电子直销系统（网站、微交易）或非直销销售机构申购时，原则上，每笔申购本基金的最低金额为 10 元；投资者通过本公司直销中心首次申购时，每笔申购本基金的最低金额为 100 元。实际操作中，各销售机构可根据自己的情况调整申购金额限制；

(2) 投资者可多次申购，对单个投资者累计持有基金份额不设上限限制。

(3) 当接受申购申请对存量基金份额持有人利益构成潜在重大不利影响时，基金管理人应当采取设定单一投资者申购金额上限或基金单日净申购比例上限、拒绝大额申购、暂停基金申购等措施，切实保护存量基金份额持有人的合法权益，具体规定请参见更新的招募说明书或相关公告。

法律法规、中国证监会另有规定的除外。

### 2、申请赎回基金的份额

本基金不设单笔最低赎回份额；

### 3、在销售机构保留的基金份额最低数量限制

基金份额持有人赎回时或赎回后在销售机构（网点）保留的基金份额余额不足 1.00 份的，在赎回时需一次全部赎回。

在不违背有关法律法规和基金合同规定的前提下，基金管理人可根据市场情况，调整上述第 1 至 3 项的数额限制。基金管理人必须最迟在调整生效日 3 个工作日前在至少一家指定媒介及基金管理人网站公告并报中国证监会备案。

## 六、基金的申购费和赎回费

1、本基金的申购费用由申购基金份额的投资者承担，不列入基金财产，主要用于本基金的市场推广、销售、注册登记等各项费用。赎回费用由基金赎回人承担。

## 2、申购费率

本基金对通过基金管理人的直销中心申购的特定投资者群体与除此之外的其他投资者实施差别的申购费率。

特定投资者群体指全国社会保障基金、依法设立的基本养老保险基金、依法制定的企业年金计划筹集的资金及其投资运营收益形成的企业补充养老保险基金（包括企业年金单一计划以及集合计划），以及可以投资基金的其他社会保险基金。如将来出现可以投资基金的住房公积金、享受税收优惠的个人养老账户、经养老基金监管部门认可的新的养老基金类型，基金管理人可将其纳入特定投资者群体范围。

特定投资者群体可通过本基金直销中心申购本基金。基金管理人可根据情况变更或增减特定投资者群体申购本基金的销售机构，并按规定予以公告。

通过基金管理人的直销中心申购本基金的特定投资者群体申购费率如下：

申购金额（含申购费）	申购费率
$M < 100$ 万	0.15%
$100\text{万} \leq M < 300$ 万	0.10%
$300\text{万} \leq M < 500$ 万	0.06%
$M \geq 500$ 万	每笔1000.00元

其他投资者的申购本基金的申购费率如下：

申购金额（含申购费）	申购费率
$M < 100$ 万	1.5%
$100\text{万} \leq M < 300$ 万	1.0%
$300\text{万} \leq M < 500$ 万	0.6%
$M \geq 500$ 万	每笔1000.00元

投资者在一天之内如果有多笔申购，适用费率按单笔分别计算。

## 2、赎回费率

赎回费用由赎回基金份额的基金份额持有人承担，在基金份额持有人赎回基金份额时收取。对持续持有期少于 30 日的投资者收取的赎回费全额计入基金财产；对持续持有期等于或长于 30 日、少于 90 日的投资者收取的赎回费总额的 75% 计入基金财产；对持续持有期等于或长于 90 日但少于 180 日的投资者收取

的赎回费总额的 50% 计入基金财产；对持续持有期等于或长于 180 日的投资者不收取赎回费。赎回费的其余部分用于支付注册登记费和其他必要的手续费。

本基金的赎回费率具体如下：

持有时间（N）	赎回费率
N<7 日	1.5%
7 日≤N<30 日	0.75%
30 日≤N<180 日	0.5%
180 日≤N	0

3、基金管理人可以在基金合同约定的范围内调整申购费率和赎回费率。在按相关监管部门要求履行必要手续后，基金管理人可以调整基金申购费率和基金赎回费率。最新的申购费率、赎回费率或收费方式在更新的招募说明书中列示。上述费率或收费方式如发生变更，并最迟应于新的费率或收费方式实施日前依照《信息披露办法》的有关规定在指定媒介上公告。

4、基金管理人可以在不违反法律法规规定及基金合同约定的情况下根据市场情况制定基金促销计划，针对基金投资者定期和不定期地开展基金促销活动。在基金促销活动期间，基金管理人可以对投资者开展不同的费率优惠活动。

## 七、申购和赎回的数额和价格

### 1、申购和赎回数额、余额的处理方式

#### (1) 申购份额、余额的处理方式

申购的有效份额为按实际确认的申购金额在扣除相应的费用（若有）后，以申请当日的基金份额净值为基准计算，采用四舍五入的方法保留到小数点后两位，由此产生的误差计入基金财产。

#### (2) 赎回金额的处理方式

赎回金额为按实际确认的有效赎回份额乘以申请当日基金份额净值并扣除相应的费用（若有），计算结果采用四舍五入的方法保留到小数点后两位，由此产生的误差计入基金财产。

### 2、基金申购份额的计算

基金的申购金额包括申购费用和净申购金额。申购份额的计算方法如下：

净申购金额=申购金额/(1+申购费率)

(注：对于适用固定金额申购费率的申购，净申购金额=申购金额-固定申购费用)

$$\text{申购份额} = \text{净申购金额} / \text{申购当日基金份额净值}$$

$$\text{申购费用} = \text{申购金额} - \text{净申购金额}$$

例：某投资者（非特定投资者群体客户）投资 10,000 元申购本基金，对应申购费率为 1.5%，假设申购当日基金份额净值为 1.0500 元，则投资者可得到的申购份额为：

$$\text{净申购金额} = 10,000 / (1 + 1.5\%) = 9,852.22 \text{ 元}$$

$$\text{申购费用} = 10,000 - 9,852.22 = 147.78 \text{ 元}$$

$$\text{申购份额} = 9,852.22 / 1.0500 = 9,383.07 \text{ 份}$$

例：某投资者（特定投资者群体客户）投资 10,000 元申购本基金，对应申购费率为 0.15%，假设申购当日基金份额净值为 1.0500 元，则投资者可得到的申购份额为：

$$\text{净申购金额} = 10,000 / (1 + 0.15\%) = 9,985.02 \text{ 元}$$

$$\text{申购费用} = 10,000 - 9,985.02 = 14.98 \text{ 元}$$

$$\text{申购份额} = 9,985.02 / 1.0500 = 9,509.54 \text{ 份}$$

### 3、基金赎回金额的计算

赎回金额的计算方法如下：

$$\text{赎回价格} = \text{赎回当日基金份额净值}$$

$$\text{赎回总额} = \text{赎回份额} \times \text{赎回价格}$$

$$\text{赎回费用} = \text{赎回总额} \times \text{赎回费率}$$

$$\text{净赎回金额} = \text{赎回总额} - \text{赎回费用}$$

例：某基金份额持有人在开放日赎回本基金 10,000 份基金份额，持有时间为 10 天，对应的赎回费率为 0.75%，假设赎回当日基金份额净值是 1.0500 元，则其可得到的赎回金额为：

$$\text{赎回总额} = 10,000 \times 1.05 = 10,500 \text{ 元}$$

$$\text{赎回费用} = 10,500 \times 0.75\% = 78.75 \text{ 元}$$

$$\text{净赎回金额} = 10,500 - 78.75 = 10,421.25 \text{ 元}$$

基金份额持有人赎回 10,000 份基金份额，则其可得到的净赎回金额为

10,421.25 元。

#### 4、基金份额净值计算

$T$  日基金份额净值= $T$  日基金资产净值 /  $T$  日发行在外的基金份额总数

基金份额净值为计算日基金资产净值除以计算日发行在外的基金份额总数，基金份额净值单位为元，计算结果保留在小数点后 4 位，小数点后第 5 位四舍五入，由此产生的收益或损失由基金财产承担。 $T$  日的基金份额净值在当天收市后计算，并在  $T+1$  日内公告。遇特殊情况，经中国证监会同意，可以适当延迟计算或公告。

#### 八、申购、赎回的登记

正常情况下，投资者  $T$  日申购基金成功后，登记机构在  $T+1$  日为投资者增加权益并办理登记手续，投资者自  $T+2$  日起（含该日）有权赎回该部分基金份额。

基金份额持有人  $T$  日赎回基金成功后，正常情况下，登记机构在  $T+1$  日为其办理扣除权益的登记手续。

在不违反法律法规的前提下，登记机构可以对上述登记办理时间进行调整，基金管理人应于开始实施前依照《信息披露办法》的有关规定在指定媒介上公告。

#### 九、巨额赎回的情形及处理方式

##### 1、巨额赎回的认定

若本基金单个开放日内的基金份额净赎回申请（赎回申请份额总数加上基金转换中转出申请份额总数后扣除申购申请份额总数及基金转换中转入申请份额总数后的余额）超过前一开放日的基金总份额的 10%，即认为是发生了巨额赎回。

##### 2、巨额赎回的处理方式

当基金出现巨额赎回时，基金管理人可以根据基金当时的资产组合状况决定全额赎回或部分延期赎回。

（1）全额赎回：当基金管理人认为有能力支付投资者的全部赎回申请时，按正常赎回程序执行。

（2）部分延期赎回：当基金管理人认为支付投资者的赎回申请有困难或认为因支付投资者的赎回申请而进行的财产变现可能会对基金资产净值造成较大波动时，基金管理人在当日接受赎回比例不低于上一开放日基金总份额的 10%

的前提下，可对其余赎回申请延期办理。若进行上述延期办理，对于单个基金份额持有人当日赎回申请超过上一开放日基金总份额 50% 以上的部分，基金管理人有权进行延期办理。对于其余当日非自动延期办理的赎回申请，应当按单个账户非自动延期办理的赎回申请量占非自动延期办理的赎回申请总量的比例，确定当日受理的赎回份额；对于未能赎回部分，投资者在提交赎回申请时可以选择延期赎回或取消赎回。选择延期赎回的，将自动转入下一个开放日继续赎回，直到全部赎回为止；选择取消赎回的，当日未获受理的部分赎回申请将被撤销。延期的赎回申请与下一开放日赎回申请一并处理，无优先权并以下一开放日的基金份额净值为基础计算赎回金额，以此类推，直到全部赎回为止。如投资者在提交赎回申请时未作明确选择，投资者未能赎回部分作自动延期赎回处理。

(3) 暂停赎回：连续 2 日以上（含本数）发生巨额赎回，如基金管理人认为有必要，可暂停接受基金的赎回申请；已经接受的赎回申请可以延缓支付赎回款项，但不得超过 20 个工作日，并应当在指定媒介上进行公告。

### 3、巨额赎回的公告

当发生上述延期赎回并延期办理时，基金管理人应当通过邮寄、传真或者招募说明书规定的其他方式在 3 个交易日内通知基金份额持有人，说明有关处理方法，同时在指定媒介上刊登公告。

### 十、拒绝或暂停申购的情形及处理方式

发生下列情况，基金管理人可以拒绝或暂停接受投资者的申购申请：

- 1、因不可抗力导致基金无法正常运作。
- 2、发生基金合同规定的暂停基金资产估值情况时。
- 3、本基金投资的证券交易场所临时停止交易。
- 4、接受某笔或某些申购申请可能会影响或损害现有基金份额持有人利益时。
- 5、基金资产规模过大，使基金管理人无法找到合适的投资品种，或其他可能对基金业绩产生负面影响，或其他损害现有基金份额持有人利益的情形。

6、基金管理人、基金托管人、登记机构、销售机构、支付结算机构等因异常情况导致基金销售系统、基金销售支付结算系统、基金登记系统、基金会计系统等无法正常运行。

7、基金管理人接受某笔或者某些申购申请有可能导致单一投资者持有基金



份额数的比例达到或者超过基金份额总数的 50%，或者有可能导致投资者变相规避前述 50% 比例要求的情形时。

8、当一笔新的申购申请被确认成功，使本基金总规模超过基金管理人规定的本基金总规模上限时；或使本基金单日申购金额或净申购比例超过基金管理人规定的当日申购金额或净申购比例上限时；或该投资者累计持有的份额超过单个投资者累计持有的份额上限时；或该投资者当日申购金额超过单个投资者单日申购金额上限时；或该投资者单笔申购金额超过单个投资者单笔申购金额上限时。

9、当前一估值日基金资产净值 50% 以上的资产出现无可参考的活跃市场价格且采用估值技术仍导致公允价值存在重大不确定性时，经与基金托管人协商确认后，基金管理人应当采取暂停接受基金申购申请的措施。

10、法律法规规定或中国证监会认定的其他情形。

发生上述第 1、2、3、5、6、9、10 项情形且基金管理人决定暂停申购时，基金管理人应当根据有关规定在指定媒介上刊登暂停申购公告。如果投资者的申购申请被拒绝，被拒绝的申购款项本金将退还给投资者。在暂停申购的情况消除时，基金管理人应及时恢复申购业务的办理。

十一、暂停赎回或延缓支付赎回款项的情形及处理方式

发生下列情形时，基金管理人可以暂停接受投资者的赎回申请或延缓支付赎回款项：

- 1、因不可抗力导致基金管理人不能支付赎回款项。
- 2、发生基金合同规定的暂停基金资产估值情况时。
- 3、本基金投资的证券、期货交易场所临时停止交易。
- 4、连续两个或两个以上开放日发生巨额赎回。
- 5、继续接受赎回申请将损害现有基金份额持有人利益的其他情形时。

6、当前一估值日基金资产净值 50% 以上的资产出现无可参考的活跃市场价格且采用估值技术仍导致公允价值存在重大不确定性时，经与基金托管人协商确认后，基金管理人应当采取暂停接受基金赎回申请或延缓支付赎回款项的措施。

7、法律法规规定或中国证监会认定的其他情形。

发生上述情形且基金管理人决定暂停接受基金份额持有人赎回申请或延缓支付赎回款项时，基金管理人应报中国证监会备案。若出现上述第 4 项所述情形，

按基金合同的相关条款处理。基金份额持有人在申请赎回时可事先选择将当日可能未获受理部分予以撤销。在暂停赎回的情况消除时，基金管理人应及时恢复赎回业务的办理。

## 十二、基金转换

基金管理人可以根据相关法律法规以及基金合同的规定决定开办本基金与基金管理人管理的其他基金之间的转换业务，基金转换可以收取一定的转换费，相关规则由基金管理人届时根据相关法律法规及基金合同的规定制定并公告，并提前告知基金托管人与相关机构。

## 十三、定期定额投资计划

基金管理人可以为投资者办理定期定额投资计划，具体规则由基金管理人另行规定。投资者在办理定期定额投资计划时可自行约定每期扣款金额，每期扣款金额必须不低于基金管理人在相关公告或更新的招募说明书中所规定的定期定额投资计划最低申购金额。

## 十四、基金的非交易过户

基金的非交易过户是指基金登记机构受理继承、捐赠和司法强制执行等情形而产生的非交易过户以及登记机构认可、符合法律法规的其非交易过户，或者按照相关法律法规或国家有权机关要求的方式进行处理的行为。无论在上述何种情况下，接受划转的主体必须是依法可以持有本基金基金份额的投资者。

继承是指基金份额持有人死亡，其持有的基金份额由其合法的继承人继承；捐赠指基金份额持有人将其合法持有的基金份额捐赠给福利性质的基金会或社会团体；司法强制执行是指司法机构依据生效司法文书将基金份额持有人持有的基金份额强制划转给其他自然人、法人或其他组织。办理非交易过户必须提供基金登记机构要求提供的相关资料，对于符合条件的非交易过户申请按基金登记机构的规定办理，并按基金登记机构规定的标准收费。

## 十五、基金的转托管、质押

基金份额持有人可办理已持有基金份额在不同销售机构之间的转托管，基金销售机构可以按照规定的标准收取转托管费。

在条件许可的情况下，基金登记机构可依据相关法律法规及其业务规则，办理基金份额质押业务，并可收取一定的手续费。

## 十六、基金的冻结与解冻

基金登记机构只受理国家有权机关依法要求的基金份额的冻结与解冻,以及登记机构认可、符合法律法规的其他情况下的冻结与解冻。

基金份额被冻结的,被冻结部分产生的权益一并冻结,被冻结部分份额仍然参与收益分配。法律法规或监管机构另有规定的除外。

## 第九部分 基金的投资

### 一、投资目标

本基金在追求本金安全的基础上,通过大类资产配置与个券选择,采用数量化手段严格控制本基金的下行风险,力争在减小波动性的同时有效时间内为投资者谋求资产的稳定增值。

### 二、投资范围

本基金的投资范围为具有良好流动性的金融工具,包括国内依法发行上市的股票(包括主板、创业板、中小板以及其他经中国证监会核准上市的股票)、债券(包括国债、央行票据、地方政府债、金融债、企业债、公司债、证券公司短期公司债、中小企业私募债、中期票据、短期融资券、超短期融资券、可转换债券、可交换债券等)、资产支持证券、债券回购、银行存款、权证、国债期货、股指期货、期权以及法律法规或中国证监会允许基金投资的其他金融工具。

如法律法规或监管机构以后允许基金投资其他品种,基金管理人在履行适当程序后,可以将其纳入投资范围。

在法律法规允许的前提下,本基金投资期权等新投资品种前,管理人应就清算交收、核算估值、系统支持等各方面与托管人进行确认,确保双方均准备就绪,方可投资。

本基金为混合型基金,股票资产占基金资产的比例为 0%-95%。每个交易日日终扣除股指期货、国债期货合约需缴纳的交易保证金后,保持不低于基金资产净值 5%的现金或者到期日在一年以内的政府债券,权证、国债期货、股指期货、期权及其他金融工具的投资比例依照法律法规或监管机构的规定执行。其中,现金类资产不包括结算备付金、存出保证金、应收申购款等。

### 三、投资策略

目前我国宏观经济、产业结构、金融市场等多方面正面临着巨大且深刻的变革,通过自上而下的宏观策略研究进行大类资产配置的投资策略具备良好的市场环境和实施条件。

本基金从宏观经济发展趋势、供给侧改革的角度出发,把握国内经济结构调整、新型城镇化、供给侧改革消费结构升级等带来的投资机遇,重点分析国内外

货币政策、财政政策以及其他资本市场的配套政策，比如国家产业及区域政策、信贷政策、汇率政策、发行制度、股权制度、交易制度等相关政策，自上而下地实施股票、债券、现金等大类资产之间的配置，并结合自下而上个股配置策略和债券投资策略，追求基金资产的长期稳定增值。

### 1、资产配置策略

本基金运用定量分析和定性分析手段，从宏观经济政策（货币政策、财政政策、产业发展政策等）、微观经济运行环境、证券市场走势等方面对市场当期的系统性风险以及可预见的未来时期内各类资产的预期风险和预期收益率进行分析评估，在不同行情下合理配置基金资产在权益类资产、固定收益类资产、现金、衍生金融工具等各类资产间的投资比例，通过积极的资产配置追求超额收益。

本基金主要通过以下指标判断所处经济周期：（1）宏观经济走势，主要通过 GDP 增速、工业增加值、物价水平、市场利率水平等宏观经济指标的分析，判断实体经济在经济周期中所处的阶段；（2）市场估值与流动性，紧密跟踪国内外市场整体估值变化，货币供应量增速变化及其对市场整体资金供求的可能影响；（3）政策因素，密切关注国家宏观经济与产业经济层面相关政策的政策导向及其变化对市场和相关产业的影响。

本基金参考所处的不同经济周期阶段，选择适合的资产类别。如判断经济处于复苏期，则资产类别中以贵金属相关行业股票为主；如判断经济处于过热期，则资产类别中以周期型行业股票、通胀受益行业股票、可转债为主。如判断经济处于滞涨期，则资产类别中以周期型行业股票、利率债、可转债为主。如判断经济处于衰退期，则资产类别中以防御型行业股票和债券为主。

### 2、股票投资策略

#### （1）成长策略

本基金对成长型公司的投资以新兴产业、处于周期性景气上升阶段的拐点行业以及持续增长的传统产业为重点，并精选其中行业代表性高、潜在成长性好、估值具有吸引力的个股进行投资。对于新兴产业，在对产业结构演变趋势进行深入研究和分析的基础上，准确把握新兴产业的发展方向，重点投资体现行业发展方向、拥有核心技术、创新意识领先并已经形成明确盈利模式的公司；对于拐点产业，依据对行业景气变化趋势的研究，结合投资增长率等辅助判断指标，提前

发现景气度进入上升周期的行业，重点投资拐点行业中景气敏感度高的公司；对于传统产业，主要关注产业增长的持续性、企业的竞争优势、发展战略以及潜在发展空间，重点投资具有清晰商业模式、增长具有可持续性和不可复制性的公司。

### （2）价值策略

价值策略是通过寻找价值被低估的股票进行投资，以谋求估值提升带来的收益。本基金将根据不同行业特征和市场特征，综合运用市盈率(P/E)、市净率(P/B)、市销率(P/S)、(P/E)/G、EV/EBITDA 以及现金流折现模型(DCF)等估值指标，精选价值被低估的上市公司进行投资。

### （3）主题策略

本基金通过对经济发展过程中的制度性、结构性或周期性趋势的研究和分析，深入挖掘潜在的投资主题，并选择那些受惠于投资主题的公司进行投资。首先，从经济体制变革、产业结构调整、技术发展创新等多个角度出发，分析经济结构、产业结构或企业商业运作模式变化的根本性趋势以及导致上述根本性变化的关键性驱动因素，从而前瞻性地发掘经济发展过程中的投资主题；其次，通过对投资主题的全面分析和评估，明确投资主题所对应的主题行业或主题板块，从而确定受惠于相关主题的公司，依据企业对投资主题的敏感程度、反应速度以及获益水平等指标，精选个股；再次，通过紧密跟踪经济发展趋势及其内在驱动因素的变化，不断地挖掘和研究新的投资主题，并对主题投资方向做出适时调整，从而准确把握新旧投资主题的转换时机，充分分享不同投资主题兴起所带来的投资机遇。

### （4）定向增发策略

定向增发是指上市公司向特定投资者（包括大股东、机构投资者、自然人等）非公开发行股票的融资方式。本基金将对进行非公开发行的上市公司进行基本面分析，结合市场未来走势进行判断，从战略角度评估参与定向增发的预期中签情况、预期损益和风险水平，积极参与风险较低的定向增发项目。在定向增发股票锁定期结束后，本基金将根据对股票内在投资价值和成长性的判断，结合股票市场环境的分析，选择适当的时机卖出。

### （5）动量策略

动量策略是指市场在一定时期内可呈现“强者恒强”的特征，通过买入过去

一段时期的强势股可以获得超越市场平均水平的收益。本基金将综合分析各股票的市场价格动量特征，分析指标包括各股票的阶段累计收益率、换手率、市场交易活跃度、波动率，选择动量特征明显和价格趋势强劲的个股纳入投资组合，作为本基金的辅助投资策略。

### 3、参与融资业务的投资策略

本基金参与融资业务时将根据风险管理的原则，主要选择流动性好、交易活跃的个股。本基金力争利用融资业务的杠杆作用，降低股票仓位调整所带来的交易成本、提高基金财产的运用效率，从而更好的实现本基金的投资目标。

### 4、债券投资策略

(1) 在债券投资方面，本基金将主要通过类属配置与券种选择两个层次进行投资管理。在类属配置层次，本基金结合对宏观经济、市场利率、供求变化等因素的综合分析，根据交易所市场与银行间市场类属资产的风险收益特征，定期对投资组合类属资产进行优化配置和调整，确定类属资产的最优权重。

在券种选择上，本基金以长期利率趋势分析为基础，结合经济变化趋势、货币政策及不同债券品种的收益率水平、流动性和信用风险等因素，实施积极主动的债券投资管理。

随着国内债券市场的深入发展和结构性变迁，更多债券新品种和交易形式将增加债券投资盈利模式，本基金将密切跟踪市场动态变化，选择合适的介入机会，谋求高于市场平均水平的投资回报。

#### (2) 证券公司短期公司债券投资策略

本基金将根据内部的信用分析方法对可选的证券公司短期公司债券品种进行筛选，确定投资决策。此外，本基金将对拟投资或已投资的证券公司短期公司债券进行流动性分析和监测，尽量选择流动性相对较好的品种进行投资，并适当控制债券投资组合整体的久期，保证本基金的流动性。

#### (3) 中小企业私募债投资策略

本基金在控制信用风险的基础上，对中小企业私募债进行投资，主要采取分散化投资策略，控制个债持有比例。同时，紧密跟踪研究发债企业的基本面情况变化，并据此调整投资组合，控制投资风险。

### 5、资产支持证券投资策略

本基金投资资产支持证券将采取自上而下和自下而上相结合的投资策略。自上而下投资策略指本公司在平均久期配置策略与期限结构配置策略基础上,运用数量化或定性分析方法对资产支持证券的利率风险、提前偿付风险、流动性风险溢价、税收溢价等因素进行分析,对收益率走势及其收益和风险进行判断。自下而上投资策略指本公司运用数量化或定性分析方法对资产池信用风险进行分析和度量,选择风险与收益相匹配的更优品种进行配置。

## 6、衍生产品投资策略

### (1) 股指期货投资策略

本基金将根据风险管理的原则,主要选择流动性好、交易活跃的股指期货合约进行交易,以对冲投资组合的系统性风险、有效管理现金流量或降低建仓或调仓过程中的冲击成本等。

### (2) 期权投资策略

本基金将根据风险管理的原则,选择流动性好、交易活跃的期权合约进行交易,以对冲投资组合的系统性风险、有效管理现金流量或降低建仓或调仓过程中的冲击成本等。基金管理人将根据审慎原则,建立期权交易决策部门或小组,授权特定的管理人员负责期权的投资审批事项,以防范期权投资的风险。

### (3) 权证投资策略

权证为本基金辅助性投资工具。权证的投资原则为有利于基金资产增值、控制下跌风险、实现保值和锁定收益。

### (4) 国债期货投资策略

本基金投资国债期货以套期保值为目的,以回避市场风险。故国债期货空头的合约价值主要与债券组合的多头价值相对应。基金管理人通过动态管理国债期货合约数量,以萃取相应债券组合的超额收益。

(5) 本基金将关注其他金融衍生产品的推出情况,如法律法规或监管机构允许基金投资前述衍生工具,本基金将按届时有效的法律法规和监管机构的规定,制定与本基金投资目标相适应的投资策略和估值政策,在充分评估衍生产品的风险和收益的基础上,谨慎地进行投资。

7、未来,随着市场的发展和基金管理运作的需要,基金管理人可以在不改变投资目标的前提下,遵循法律法规的规定,在履行适当程序后,相应调整或更



新投资策略，并在招募说明书更新中公告。

#### 四、投资限制

##### 1、组合限制

基金的投资组合应遵循以下限制：

- (1) 本基金股票资产占基金资产的比例为 0%-95%；
- (2) 每个交易日日终扣除股指期货、国债期货合约需缴纳的交易保证金后，保持不低于基金资产净值 5% 的现金或者到期日在一年以内的政府债券；
- (3) 本基金参与融资业务后，在任何交易日日终，持有的融资买入股票与其他有价证券市值之和，不得超过基金资产净值的 95%；
- (4) 本基金持有一家公司发行的证券，其市值不超过基金资产净值的 10%；
- (5) 本基金管理人管理的全部基金持有一家公司发行的证券，不超过该证券的 10%；
- (6) 本基金持有的全部权证，其市值不得超过基金资产净值的 3%；
- (7) 本基金管理人管理的全部基金持有的同一权证，不得超过该权证的 10%；
- (8) 本基金在任何交易日买入权证的总金额，不得超过上一交易日基金资产净值的 0.5%；
- (9) 本基金投资于同一原始权益人的各类资产支持证券的比例，不得超过基金资产净值的 10%；
- (10) 本基金持有的全部资产支持证券，其市值不得超过基金资产净值的 20%；
- (11) 本基金持有的同一(指同一信用级别)资产支持证券的比例，不得超过该资产支持证券规模的 10%；
- (12) 本基金管理人管理的全部基金投资于同一原始权益人的各类资产支持证券，不得超过其各类资产支持证券合计规模的 10%；
- (13) 本基金应投资于信用级别评级为 BBB 以上(含 BBB)的资产支持证券。基金持有资产支持证券期间，如果其信用等级下降、不再符合投资标准，应在评级报告发布之日起 3 个月内予以全部卖出；
- (14) 基金财产参与股票发行申购，本基金所申报的金额不超过本基金的总

资产，本基金所申报的股票数量不超过拟发行股票公司本次发行股票的总量；

(15) 本基金进入全国银行间同业市场进行债券回购的资金余额不得超过基金资产净值的 40%；进入全国银行间同业市场进行债券回购的最长期限为 1 年，债券回购到期后不得展期；

(16) 本基金在任何交易日日终，持有的买入股指期货合约价值不得超过基金资产净值的 10%；在任何交易日日终，持有的买入国债期货和股指期货合约价值与有价证券市值之和，不得超过基金资产净值的 95%，其中，有价证券指股票、债券（不含到期日在一年以内的政府债券）、权证、资产支持证券、买入返售金融资产（不含质押式回购）等；在任何交易日终，持有的卖出期货合约价值不得超过基金持有的股票总市值的 20%；本基金所持有的股票市值和买入、卖出股指期货合约价值，合计（轧差计算）占基金资产的比例应当符合《基金合同》关于股票投资比例的有关规定；在任何交易日内交易（不包括平仓）的股指期货合约的成交金额不得超过上一交易日基金资产净值的 20%；

(17) 本基金投资于国债期货，还应遵循如下投资组合限制：在任何交易日日终，本基金持有的买入国债期货合约价值，不得超过基金资产净值的 15%；本基金在任何交易日日终，持有的卖出国债期货合约价值不得超过基金持有的债券总市值的 30%；本基金在任何交易日内交易（不包括平仓）的国债期货合约的成交金额不得超过上一交易日基金资产净值的 30%；本基金所持有的债券（不含到期日在一年以内的政府债券）市值和买入、卖出国债期货合约价值，合计（轧差计算）应当符合《基金合同》关于债券投资比例的有关约定；

(18) 本基金参与股票期权交易的，应当符合下列要求；基金因未平仓的期权合约支付和收取的权利金总额不得超过基金资产净值的 10%；开仓卖出认购期权的，应持有足额标的证券；开仓卖出认沽期权的，应持有合约行权所需的全额现金或交易所规则认可的可冲抵期权保证金的现金等价物；未平仓的期权合约面值不得超过基金资产净值的 20%。其中，合约面值按照行权价乘以合约乘数计算；

(19) 本基金基金总资产不得超过基金净资产的 140%；

(20) 本基金投资于单只中小企业私募债的市值，不得超过本基金资产净值的 10%；

(21) 本基金持有单只证券公司短期公司债券，其市值不得超过本基金资产

净值的 10%；

(22) 本基金管理人管理的全部开放式基金（包括开放式基金以及处于开放期的定期开放基金）持有一家上市公司发行的可流通股票，不得超过该上市公司可流通股票的 15%；本基金管理人管理的全部投资组合持有一家上市公司发行的可流通股票，不得超过该上市公司可流通股票的 30%；

(23) 本基金主动投资于流动性受限资产的市值合计不得超过基金资产净值的 15%，因证券市场波动、上市公司股票停牌、基金规模变动等基金管理人之外的因素致使基金不符合前述所规定比例限制的，基金管理人不得主动新增流动性受限资产的投资；

(24) 本基金与私募类证券资管产品及中国证监会认定的其他主体为交易对手开展逆回购交易的，可接受质押品的资质要求应当与基金合同约定的投资范围保持一致；

(25) 法律法规及中国证监会规定的和《基金合同》约定的其他投资限制。

除上述第（2）、（13）、（23）、（24）项外，因证券市场波动、证券发行人合并、基金规模变动等基金管理人之外的因素致使基金投资比例不符合上述规定投资比例的，基金管理人应当在 10 个交易日内进行调整，但中国证监会规定的特殊情形除外。

基金管理人应当自基金合同生效之日起 6 个月内使基金的投资组合比例符合基金合同的有关约定。上述期间，基金的投资范围、投资策略应当符合基金合同的约定。基金托管人对基金的投资的监督与检查自本基金合同生效之日起开始。

法律法规或监管部门取消上述限制，如适用于本基金，基金管理人在履行适当程序后，则本基金投资不再受相关限制。

## 2、禁止行为

为维护基金份额持有人的合法权益，基金财产不得用于下列投资或者活动：

- (1) 承销证券；
- (2) 违反规定向他人贷款或者提供担保；
- (3) 从事承担无限责任的投资；
- (4) 买卖其他基金份额，但是中国证监会另有规定的除外；

- (5) 向其基金管理人、基金托管人出资；
- (6) 从事内幕交易、操纵证券交易价格及其他不正当的证券交易活动；
- (7) 法律、行政法规和中国证监会规定禁止的其他活动。

3、管理人运用基金财产买卖管理人、托管人及其控股股东、实际控制人或者与其有重大利害关系的公司发行的证券或者承销期内承销的证券，或者从事其他重大关联交易的，应当符合基金的投资目标和投资策略，遵循持有人利益优先原则，防范利益冲突，建立健全内部审批机制和评估机制，按照市场公平合理价格执行。相关交易必须事先得到基金托管人的同意，并按法律法规予以披露。重大关联交易应提交基金管理人董事会审议，并经过三分之二以上的独立董事通过。基金管理人董事会应至少每半年对关联交易事项进行审查。

4、法律法规或监管部门取消上述组合限制或禁止行为规定，本基金可不受相关限制。法律法规或监管部门对上述组合限制或禁止行为规定进行变更的，本基金可以变更后的规定为准。

#### 五、业绩比较基准

本基金的业绩比较基准为：沪深 300 指数收益率\*50% + 中证全债指数收益率\*50%

沪深 300 指数是中证指数有限公司编制的沪深两市统一指数，具有良好的市场代表性和市场影响力，适合作为本基金股票投资的业绩基准。

中证全债指数是中证指数公司编制的综合反映银行间债券市场和沪深交易所债券市场的跨市场债券指数，具有很高的代表性。综合考虑基金资产配置与市场指数代表性等因素。

如果中证指数有限公司变更或停止沪深 300 指数或中证全债指数的编制及发布、或沪深 300 指数或中证全债指数由其他指数替代、或由于指数编制方法发生重大变更等原因导致沪深 300 指数或中证全债指数不宜继续作为基准指数，或市场有其他代表性更强、更适合投资的指数推出时，本基金管理人可以依据维护投资者合法权益的原则，取得基金托管人同意后，变更本基金的基准指数。

#### 六、风险收益特征

本基金为混合型基金，风险与收益高于债券型基金和货币市场基金，属于较高风险、较高收益的品种。

## 七、投资组合报告

基金管理人的董事会及董事保证本报告所载资料不存在虚假记载、误导性陈述或重大遗漏，并对其内容的真实性、准确性和完整性承担个别及连带责任。

基金托管人中国招商银行股份有限公司根据本基金合同规定，于 2018 年 7 月 18 日复核了本报告中的财务指标、净值表现和投资组合报告等内容，保证复核内容不存在虚假记载、误导性陈述或者重大遗漏。

本投资组合报告所载数据截止日至 2018 年 6 月 30 日，本报告中所列财务数据未经审计。

### 1 报告期末基金资产组合情况

序号	项目	金额（元）	占基金总资产的比例（%）
1	权益投资	229,434,225.00	91.64
	其中：股票	229,434,225.00	91.64
2	基金投资	-	-
3	固定收益投资	-	-
	其中：债券	-	-
	资产支持证券	-	-
4	贵金属投资	-	-
5	金融衍生品投资	-	-
6	买入返售金融资产	-	-
	其中：买断式回购的 买入返售金融资产	-	-
7	银行存款和结算备 付金合计	20,661,425.72	8.25
8	其他资产	271,656.18	0.11
9	合计	250,367,306.90	100.00

## 2 报告期末按行业分类的股票投资组合

### 2.1 报告期末按行业分类的境内股票投资组合

代码	行业类别	公允价值（元）	占基金资产净值比例（%）
A	农、林、牧、渔业	-	-
B	采矿业	-	-
C	制造业	15,879,328.67	6.40
D	电力、热力、燃气及水生产和供应业	71,559.85	0.03
E	建筑业	25,944,274.50	10.45
F	批发和零售业	-	-
G	交通运输、仓储和邮政业	3,629,746.00	1.46
H	住宿和餐饮业	-	-
I	信息传输、软件和信息技术服务业	-	-
J	金融业	19,096,510.96	7.70
K	房地产业	164,652,187.38	66.35
L	租赁和商务服务业	-	-
M	科学研究和技术服务业	79,391.50	0.03
N	水利、环境和公共设施管理业	81,226.14	0.03
O	居民服务、修理和其他服务业	-	-
P	教育	-	-
Q	卫生和社会工作	-	-
R	文化、体育和娱乐业	-	-
S	综合	-	-
	合计	229,434,225.00	92.45

## 2.2 报告期末按行业分类的沪港通投资股票投资组合

本基金报告无沪港通投资股票投资组合

## 3 报告期末按公允价值占基金资产净值比例大小排序的前十名股票投资明细

序号	股票代码	股票名称	数量（股）	公允价值（元）	占基金资产净值比例（%）
1	601155	新城控股	782,403	24,231,020.91	9.76
2	600048	保利地产	1,836,680	22,407,496.00	9.03
3	600606	绿地控股	3,210,800	20,998,632.00	8.46
4	001979	招商蛇口	1,078,057	20,536,985.85	8.28
5	002146	荣盛发展	2,248,348	19,628,078.04	7.91
6	600340	华夏幸福	748,174	19,265,480.50	7.76
7	600383	金地集团	1,784,296	18,181,976.24	7.33
8	000961	中南建设	2,202,325	13,896,670.75	5.60
9	000002	万科A	530,143	13,041,517.80	5.26
10	601997	贵阳银行	959,711	11,862,077.00	4.78

			5	40	
--	--	--	---	----	--

#### 4 报告期末按债券品种分类的债券投资组合

本基金本报告期末未持有债券。

#### 5 报告期末按公允价值占基金资产净值比例大小排序的前五名债券投资明细

本基金本报告期末未持有债券。

#### 6 报告期末按公允价值占基金资产净值比例大小排序的前十名资产支持证券投资明细

本基金本报告期末未持有资产支持证券。

#### 7 报告期末按公允价值占基金资产净值比例大小排序的前五名贵金属投资明细

本基金本报告期末未持有贵金属。

#### 8 报告期末按公允价值占基金资产净值比例大小排序的前五名权证投资明细

本基金本报告期末未持有权证。

#### 9 报告期末本基金投资的股指期货交易情况说明

本基金本报告期末未持有股指期货。

#### 10 报告期末本基金投资的国债期货交易情况说明

根据基金合同, 本基金暂不可投资于国债期货。

#### 11 投资组合报告附注

11.1 本报告期内, 本基金投资的前十名证券的发行主体不存在被监管部门立案调查的, 在报告编制日前一年内也不存在受到公开谴责、处罚的情况。

11.2 基金投资的前十名股票中, 不存在投资于超出基金合同规定备选股票库之外的股票。

#### 11.3 其他资产构成

序号	名称	金额 (元)
1	存出保证金	179,372.18
2	应收证券清算款	-



3	应收股利	-
4	应收利息	6,087.01
5	应收申购款	86,196.99
6	其他应收款	-
7	待摊费用	-
8	其他	-
9	合计	271,656.18

#### 11.4 报告期末持有的处于转股期的可转换债券明细

本基金本报告期末未持有处于转股期的可转换债券。

#### 11.5 报告期末前十名股票中存在流通受限情况的说明

本基金报告期末前十名股票中不存在流通受限的情况

## 第十部分 基金的业绩

基金业绩截止日为 2018 年 6 月 30 日。

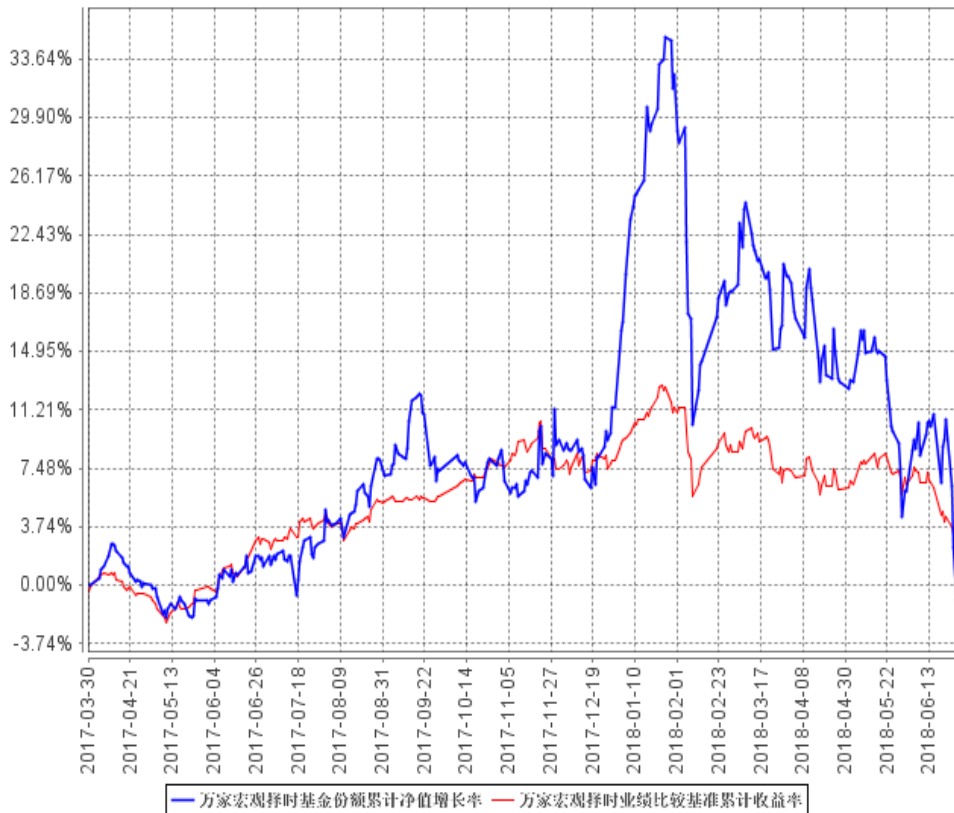
基金管理人依照恪尽职守、诚实信用、谨慎勤勉的原则管理和运用基金财产,但不保证基金一定盈利,也不保证最低收益。基金的过往业绩并不代表其未来表现。投资有风险,投资者在做出投资决策前应仔细阅读本基金的招募说明书。

(一) 本报告期基金份额净值增长率及其与同期业绩比较基准收益率的比较

阶段	净值增长率 ①	净值增长率标准差 ②	业绩比较基准收益率 ③	业绩比较基准收益率标准差 ④	①-③	②-④
2018 年上半年	-9.14%	1.74%	-4.46%	0.58%	-4.68%	1.16%
2017 年	11.36%	0.78%	7.95%	0.34%	3.41%	0.44%
自基金合同生效日至 2018 年 6 月 30 日	1.18%	1.24%	3.13%	0.45%	-1.95%	0.79%

(二) 自基金合同生效以来基金份额净值的变动情况,并与同期业绩比较基准的变动的比较

万家宏观择时基金份额累计净值增长率与同期业绩比较基准收益率的历史走势对比图



注：本基金成立于 2017 年 03 月 30 日，建仓期为六个月，建仓期结束时各项资产配置比例符合法律法规和基金合同要求。报告期末各项资产配置比例符合法律法规和基金合同要求。

## 第十一部分 基金的财产

### 一、基金资产总值

基金资产总值是指购买的各类证券及票据价值、银行存款本息和基金应收的申购基金款及其他投资所形成的资产的价值总和。

### 二、基金资产净值

基金资产净值是基金资产总值减去基金负债后的价值。

### 三、基金财产的账户

基金托管人根据相关法律法规、规范性文件为本基金开立资金账户、证券账户以及投资所需的其他专用账户。开立的基金专用账户与基金管理人、基金托管人、基金销售机构和基金登记机构自有的财产账户以及其他基金财产账户相独

立。

#### 四、基金财产的保管和处分

本基金财产独立于基金管理人、基金托管人和基金销售机构的财产，并由基金托管人保管。基金管理人、基金托管人、基金登记机构和基金销售机构以其自有的财产承担其自身的法律责任，其债权人不得对本基金财产行使请求冻结、扣押或其他权利。除法律法规和《基金合同》的规定处分外，基金财产不得被处分。

基金管理人、基金托管人因依法解散、被依法撤销或者被依法宣告破产等原因进行清算的，基金财产不属于其清算财产。基金管理人管理运作基金财产所产生的债权，不得与其固有资产产生的债务相互抵销；基金管理人管理运作不同基金的基金财产所产生的债权债务不得相互抵销。

## 第十二部分 基金资产的估值

### 一、估值日

本基金的估值日为本基金相关的证券交易场所的交易日以及国家法律法规规定需要对外披露基金净值的非交易日。

### 二、估值对象

基金所拥有的股票、债券、衍生工具和银行存款本息、应收款项、其它投资等资产及负债。

### 三、估值方法

#### 1、证券交易所上市的有价证券的估值

(1) 交易所上市的股票、权证等，以其估值日在证券交易所挂牌的市价（收盘价）估值；估值日无交易的，且最近交易日后经济环境未发生重大变化或证券发行机构未发生影响证券价格的重大事件的，以最近交易日的市价（收盘价）估值；如最近交易日后经济环境发生了重大变化或证券发行机构发生影响证券价格的重大事件的，可参考类似投资品种的现行市价及重大变化因素，调整最近交易市价，确定公允价格；

(2) 交易所上市交易或挂牌转让的固定收益品种（可转换债券、资产支持证券和私募债券除外），选取估值日第三方估值机构提供的相应品种的净价进行估值，具体估值机构由基金管理人与托管人另行协商约定；

(3) 交易所上市交易的可转换债券按估值日收盘价减去债券收盘价中所含的债券应收利息得到的净价进行估值；估值日没有交易的，且最近交易日后经济环境未发生重大变化，按最近交易日债券收盘价减去债券收盘价中所含的债券应收利息得到的净价进行估值。如最近交易日后经济环境发生了重大变化的，可参考类似投资品种的现行市价及重大变化因素，调整最近交易市价，确定公允价格；

交易所上市实行全价交易的债券（可转债除外），选取第三方估值机构提供的估值全价减去估值全价中所含的债券（税后）应收利息得到的净价进行估值。

(4) 交易所上市不存在活跃市场的有价证券，采用估值技术确定公允价值。交易所上市的资产支持证券，采用估值技术确定公允价值，在估值技术难以可靠计量公允价值的情况下，按成本估值。

2、处于未上市期间的有价证券应区分如下情况处理：

(1) 送股、转增股、配股和公开增发的新股，按估值日在证券交易所挂牌的同一股票的估值方法估值；该日无交易的，以最近一日的市价（收盘价）估值；

(2) 首次公开发行未上市的股票、债券和权证，采用估值技术确定公允价值，在估值技术难以可靠计量公允价值的情况下，按成本估值。

(3) 首次公开发行有明确锁定期的股票，同一股票在交易所上市后，按交易所上市的同一股票的估值方法估值；非公开发行有明确锁定期的股票，按监管机构或行业协会有关规定确定公允价值。

3、全国银行间债券市场交易的债券、资产支持证券等固定收益品种，以第三方估值机构提供的价格数据估值。

4、中小企业私募债采用估值技术确定公允价值，在估值技术难以可靠计量公允价值的情况下，按成本估值。

5、同一债券同时在两个或两个以上市场交易的，按债券所处的市场分别估值。

6、期货合约，以估值当日结算价进行估值，估值日无结算价的，且最近交易日后经济环境未发生重大变化，采用最近交易日结算价估值。

7、本基金投资期权合约，按照相关法律法规和监管部门的规定估值。

8、如有确凿证据表明按上述方法进行估值不能客观反映其公允价值的，基金管理人可根据具体情况与基金托管人商定后，按最能反映公允价值的价格估值。

9、相关法律法规以及监管部门有强制规定的，从其规定。如有新增事项，按国家最新规定估值。

如基金管理人或基金托管人发现基金估值违反基金合同订明的估值方法、程序及相关法律法规的规定或者未能充分维护基金份额持有人利益时，应立即通知对方，共同查明原因，双方协商解决。

根据有关法律法规，基金资产净值计算和基金会计核算的义务由基金管理人承担。本基金的基金会计责任方由基金管理人担任，因此，就与本基金有关的会计问题，如经相关各方在平等基础上充分讨论后，仍无法达成一致的意见，按照基金管理人对于基金资产净值的计算结果对外予以公布。

#### 四、估值程序

1、基金份额净值是按照每个工作日闭市后，基金资产净值除以当日基金份额的余额数量计算，精确到 0.0001 元，小数点后第五位四舍五入。国家另有规定的，从其规定。

每个工作日计算基金资产净值及基金份额净值，并按规定公告。

2、基金管理人应每个工作日对基金资产估值。但基金管理人根据法律法规或基金合同的规定暂停估值时除外。基金管理人每个工作日对基金资产估值后，将基金份额净值结果发送基金托管人，经基金托管人复核无误后，由基金管理人对外公布。

#### 五、估值错误的处理

基金管理人和基金托管人将采取必要、适当、合理的措施确保基金资产估值的准确性、及时性。当基金份额净值小数点后 4 位以内（含第 4 位）发生错误时，视为估值错误。

基金合同的当事人应按照以下约定处理：

##### 1、估值错误类型

本基金运作过程中，如果由于基金管理人或基金托管人、或登记机构、或销售机构、或投资者自身的过错造成估值错误，导致其他当事人遭受损失的，过错的责任人应当对由于该估值错误遭受损失当事人（“受损方”）的直接损失按下述“估值错误处理原则”给予赔偿，承担赔偿责任。

上述估值错误的主要类型包括但不限于：资料申报差错、数据传输差错、数据计算差错、系统故障差错、下达指令差错等。

##### 2、估值错误处理原则

（1）估值错误已发生，但尚未给当事人造成损失时，估值错误责任方应及时协调各方，及时进行更正，因更正估值错误发生的费用由估值错误责任方承担；由于估值错误责任方未及时更正已产生的估值错误，给当事人造成损失的，由估值错误责任方对直接损失承担赔偿责任；若估值错误责任方已经积极协调，并且有协助义务的当事人有足够的时间进行更正而未更正，则其应当承担相应赔偿责任。估值错误责任方应对更正的情况向有关当事人进行确认，确保估值错误已得到更正。

(2) 估值错误的责任方对有关当事人的直接损失负责，不对间接损失负责，并且仅对估值错误的有关直接当事人负责，不对第三方负责。

(3) 因估值错误而获得不当得利的当事人负有及时返还不当得利的义务。但估值错误责任方仍应对估值错误负责。如果由于获得不当得利的当事人不返还或不全部返还不当得利造成其他当事人的利益损失（“受损方”），则估值错误责任方应赔偿受损方的损失，并在其支付的赔偿金额的范围内对获得不当得利的当事人享有要求交付不当得利的权利；如果获得不当得利的当事人已经将此部分不当得利返还给受损方，则受损方应当将其已经获得的赔偿额加上已经获得的不当得利返还的总和超过其实际损失的差额部分支付给估值错误责任方。

(4) 估值错误调整采用尽量恢复至假设未发生估值错误的正确情形的方式。

### 3、估值错误处理程序

估值错误被发现后，有关的当事人应当及时进行处理，处理的程序如下：

(1) 查明估值错误发生的原因，列明所有的当事人，并根据估值错误发生的原因确定估值错误的责任方。

(2) 根据估值错误处理原则或当事人协商的方法对因估值错误造成的损失进行评估。

(3) 根据估值错误处理原则或当事人协商的方法由估值错误的责任方进行更正和赔偿损失。

(4) 根据估值错误处理的方法，需要修改基金登记机构交易数据的，由基金登记机构进行更正，并就估值错误的更正向有关当事人进行确认。

### 4、基金份额净值估值错误处理方法

(1) 基金份额净值计算出现错误时，基金管理人应当立即予以纠正，通报基金托管人，并采取合理的措施防止损失进一步扩大。

(2) 错误偏差达到基金份额净值的 0.25% 时，基金管理人应当通报基金托管人并报中国证监会备案；错误偏差达到基金份额净值的 0.5% 时，基金管理人应当公告，并报中国证监会备案。

(3) 当基金份额净值计算差错给基金和基金份额持有人造成损失需要进行赔偿时，基金管理人和基金托管人应根据实际情况界定双方承担的责任，经确认后按以下条款进行赔偿：



①本基金的基金会计责任方由基金管理人担任，与本基金有关的会计问题，如经双方在平等基础上充分讨论后，尚不能达成一致时，按基金管理人的建议执行，由此给基金份额持有人和基金财产造成的损失，由基金管理人负责赔付。

②若基金管理人计算的基金份额净值已由基金托管人复核确认后公告，由此给基金份额持有人造成损失的，应根据法律法规的规定对投资者或基金支付赔偿金，就实际向投资者或基金支付的赔偿金额，基金管理人与基金托管人按照过错程度各自承担相应的责任。

③如基金管理人和基金托管人对基金份额净值的计算结果，虽然多次重新计算和核对，尚不能达成一致时，为避免不能按时公布基金份额净值的情形，以基金管理人的计算结果对外公布，由此给基金份额持有人和基金造成的损失，由基金管理人负责赔付。

④由于基金管理人提供的信息错误(包括但不限于基金申购或赎回金额等)，进而导致基金份额净值计算错误而引起的基金份额持有人和基金财产的损失，由基金管理人负责赔付。

## 六、暂停估值的情形

1、基金投资所涉及的证券、期货交易市场遇法定节假日或因其他原因暂停营业时；

2、因不可抗力或其他情形致使基金管理人、基金托管人无法准确评估基金资产价值时；

3、当前一估值日基金资产净值 50%以上的资产出现无可参考的活跃市场价格且采用估值技术仍导致公允价值存在重大不确定性时，经与基金托管人协商一致的；

4、中国证监会和基金合同认定的其他情形。

## 七、基金净值的确认

用于基金信息披露的基金资产净值和基金份额净值由基金管理人负责计算，基金托管人负责进行复核。基金管理人应于每个开放日交易结束后计算当日的基金资产净值和基金份额净值并发送给基金托管人。基金托管人对净值计算结果复核确认后发送给基金管理人，由基金管理人对基金净值予以公布。

## 八、特殊情况的处理

1、基金管理人或基金托管人按估值方法的第 8 项进行估值时，所造成的误差不作为基金资产估值错误处理。

2、由于不可抗力，或证券交易所、登记结算机构及存款银行等第三方机构发送的数据错误，或国家会计政策变更、市场规则变更等非基金管理人与基金托管人原因，基金管理人和基金托管人虽然已经采取必要、适当、合理的措施进行检查，但未能发现错误的，由此造成的基金资产估值错误，基金管理人和基金托管人免除赔偿责任。但基金管理人、基金托管人应当积极采取必要的措施消除或减轻由此造成的影响。

## 第十三部分 基金的收益与分配

### 一、基金利润的构成

基金利润指基金利息收入、投资收益、公允价值变动收益和其他收入扣除相关费用后的余额；基金已实现收益指基金利润减去公允价值变动收益后的余额。

### 二、基金可供分配利润

基金可供分配利润指截至收益分配基准日基金未分配利润与未分配利润中已实现收益的孰低数。

### 三、基金收益分配原则

1、在符合有关基金分红条件的前提下，本基金每年收益分配次数最多为 12 次，每次收益分配比例不得低于该次可供分配利润的 10%，若《基金合同》生效不满 3 个月可不进行收益分配；

2、本基金收益分配方式分两种：现金分红与红利再投资，投资者可选择现金红利或将现金红利自动转为基金份额进行再投资；若投资者不选择，本基金默认的收益分配方式是现金分红；

3、基金收益分配后基金份额净值不能低于面值，即基金收益分配基准日的基金份额净值减去每单位基金份额收益分配金额后不能低于面值；

4、每一基金份额享有同等分配权；

5、法律法规或监管机关另有规定的，从其规定。

### 四、收益分配方案

基金收益分配方案中应载明截止收益分配基准日的可供分配利润、基金收益分配对象、分配时间、分配数额及比例、分配方式等内容。

### 五、收益分配方案的确定、公告与实施

本基金收益分配方案由基金管理人拟定，并由基金托管人复核，在 2 个工作日内在指定媒介公告并报中国证监会备案。

基金红利发放日距离收益分配基准日（即可供分配利润计算截止日）的时间不得超过 15 个工作日。

### 六、基金收益分配中发生的费用

基金收益分配时所发生的银行转账或其他手续费用由投资者自行承担。当投

---

投资者的现金红利小于一定金额，不足以支付银行转账或其他手续费用时，基金登记机构可将基金份额持有人的现金红利自动转为基金份额。红利再投资的计算方法，依照《业务规则》执行。

## 第十四部分 基金的费用与税收

### 一、基金费用的种类

- 1、基金管理人的管理费；
- 2、基金托管人的托管费；
- 3、《基金合同》生效后与基金相关的信息披露费用；
- 4、《基金合同》生效后与基金相关的会计师费、律师费、诉讼费和仲裁费；
- 5、基金份额持有人大会费用；
- 6、基金的证券交易费用；
- 7、基金的银行汇划费用；
- 8、基金的开户费用、账户维护费用；
- 9、按照国家有关规定和《基金合同》约定，可以在基金财产中列支的其他费用。

### 二、基金费用计提方法、计提标准和支付方式

#### 1、基金管理人的管理费

本基金的管理费按前一日基金资产净值的 1.5% 年费率计提。管理费的计算方法如下：

$$H = E \times 1.5\% \div \text{当年天数}$$

H 为每日应计提的基金管理费

E 为前一日的基金资产净值

基金管理费每日计算，逐日累计至每月月末，按月支付，由基金管理人与基金托管人核对一致后，基金托管人按照与基金管理人协商一致的方式于次月前 3 个工作日内从基金财产中一次性支付给基金管理人。若遇法定节假日、公休假等，支付日期顺延。

#### 2、基金托管人的托管费

本基金的托管费按前一日基金资产净值的 0.25% 的年费率计提。托管费的计算方法如下：

$$H = E \times 0.25\% \div \text{当年天数}$$

H 为每日应计提的基金托管费

E 为前一日的基金资产净值

基金托管费每日计算，逐日累计至每月月末，按月支付，由基金管理人与基金托管人核对一致后，基金托管人按照与基金管理人协商一致的方式于次月前 3 个工作日内从基金财产中一次性支取。若遇法定节假日、公休日等,支付日期顺延。

上述“一、基金费用的种类中第 3—9 项费用”，根据有关法规及相应协议规定，按费用实际支出金额列入当期费用，由基金托管人从基金财产中支付。

### 三、不列入基金费用的项目

下列费用不列入基金费用：

- 1、基金管理人和基金托管人因未履行义务或未完全履行义务导致的费用支出或基金财产的损失；
- 2、基金管理人和基金托管人处理与基金运作无关的事项发生的费用；
- 3、《基金合同》生效前的相关费用；
- 4、其他根据相关法律法规及中国证监会的有关规定不得列入基金费用的项目。

### 四、与基金销售有关的费用

1、本基金认购费的费率水平、计算公式、收取方式和使用方式请详见本招募说明书“第六部分 基金的募集”中“十、基金的初始面值、认购价格和认购费用”中的相关规定。

2、本基金申购费、赎回费的费率水平、计算公式、收取方式和使用方式请详见本招募说明书“第八部分 基金份额的申购与赎回”中的“六、基金的申购费和赎回费”中的相关规定。

### 五、费用调整

基金管理人和基金托管人协商一致并履行适当程序后，可按照基金发展情况，并根据法律法规规定和基金合同约定调整基金管理费率、基金托管费率。调整上述费率需经基金份额持有人大会决议通过。基金管理人必须于新的费率实施日前在指定媒介上公告。

### 六、基金税收

本基金运作过程中涉及的各纳税主体，其纳税义务按国家税收法律、法规执行。

基金财产投资的相关税收，由基金份额持有人承担，基金管理人或者其他扣缴义务人按照国家有关税收征收的规定代扣代缴。

## 第十五部分 基金的会计与审计

### 一、基金会计政策

1、基金管理人为本基金的基金会计责任方。

2、基金的会计年度为公历年度的 1 月 1 日至 12 月 31 日；基金首次募集的会计年度按如下原则：如果《基金合同》生效少于 2 个月，可以并入下一个会计年度。

3、基金核算以人民币为记账本位币，以人民币元为记账单位。

4、会计制度执行国家有关会计制度。

5、本基金独立建账、独立核算。

6、基金管理人及基金托管人各自保留完整的会计账目、凭证并进行日常的会计核算，按照有关规定编制基金会计报表。

7、基金托管人每月与基金管理人就基金的会计核算、报表编制等进行核对确认。

### 二、基金的年度审计

1、基金管理人聘请与基金管理人、基金托管人相互独立的具有证券从业资格的会计师事务所及其注册会计师对本基金的年度财务报表进行审计。

2、会计师事务所更换经办注册会计师，应事先征得基金管理人同意。

3、基金管理人认为有充足理由更换会计师事务所，须通报基金托管人。更换会计师事务所需在 2 个工作日内在指定媒介公告并报中国证监会备案。



## 第十六部分 基金的信息披露

一、本基金的信息披露应符合《基金法》、《运作办法》、《信息披露办法》、《基金合同》及其他有关规定。相关法律法规关于信息披露的披露方式、登载媒介、报备方式等规定发生变化时，本基金从其最新规定。

### 二、信息披露义务人

本基金信息披露义务人包括基金管理人、基金托管人、召集基金份额持有人大会的基金份额持有人等法律法规和中国证监会规定的自然人、法人和其他组织。

本基金信息披露义务人按照法律法规和中国证监会的规定披露基金信息，并保证所披露信息的真实性、准确性和完整性。

本基金信息披露义务人应当在中国证监会规定时间内，将应予披露的基金信息通过中国证监会指定的媒介披露，并保证基金投资者能够按照《基金合同》约定的时间和方式查阅或者复制公开披露的信息资料。

三、本基金信息披露义务人承诺公开披露的基金信息，不得有下列行为：

- 1、虚假记载、误导性陈述或者重大遗漏。
- 2、对证券投资业绩进行预测。
- 3、违规承诺收益或者承担损失。
- 4、诋毁其他基金管理人、基金托管人或者基金销售机构。
- 5、登载任何自然人、法人或者其他组织的祝贺性、恭维性或推荐性的文字。
- 6、中国证监会禁止的其他行为。

四、本基金公开披露的信息应采用中文文本。如同时采用外文文本的，基金信息披露义务人应保证两种文本的内容一致。两种文本发生歧义的，以中文文本为准。

本基金公开披露的信息采用阿拉伯数字；除特别说明外，货币单位为人民币元。

### 五、公开披露的基金信息

公开披露的基金信息包括：

- 1、基金招募说明书、《基金合同》、基金托管协议

(1)《基金合同》是界定《基金合同》当事人的各项权利、义务关系，明确基金份额持有人大会召开的规则及具体程序，说明基金产品的特性等涉及基金投资者重大利益的事项的法律文件。

(2)基金招募说明书应当最大限度地披露影响基金投资者决策的全部事项，说明基金认购、申购和赎回安排、基金投资、基金产品特性、风险揭示、信息披露及基金份额持有人服务等内容。《基金合同》生效后，基金管理人在每 6 个月结束之日起 45 日内，更新招募说明书并登载在网站上，将更新后的招募说明书摘要登载在指定媒介上；基金管理人在公告的 15 日前向主要办公场所所在地的中国证监会派出机构报送更新的招募说明书，并就有关更新内容提供书面说明。

(3)基金托管协议是界定基金托管人和基金管理人在基金财产保管及基金运作监督等活动中的权利、义务关系的法律文件。

基金募集申请经中国证监会注册后，基金管理人在基金份额发售的 3 日前将基金招募说明书、《基金合同》摘要登载在指定媒介上；基金管理人、基金托管人应当将《基金合同》、基金托管协议登载在网站上。

## 2、基金份额发售公告

基金管理人应当就基金份额发售的具体事宜编制基金份额发售公告，并在披露招募说明书的当日登载于指定媒介上。

## 3、《基金合同》生效公告

基金管理人应当在收到中国证监会确认文件的次日在指定媒介上登载《基金合同》生效公告。

## 4、基金资产净值、基金份额净值

《基金合同》生效后，在开始办理基金份额申购或者赎回前，基金管理人应当至少每周公告一次基金资产净值和基金份额净值。

在开始办理基金份额申购或者赎回后，基金管理人应当在每个开放日的次日，通过网站、基金份额发售网点以及其他媒介，披露开放日的基金份额净值和基金份额累计净值。

基金管理人应当公告半年度和年度最后一个市场交易日基金资产净值和基金份额净值。基金管理人应当在前款规定的市场交易日的次日，将基金资产净值、基金份额净值和基金份额累计净值登载在指定媒介上。

## 5、基金份额申购、赎回价格

基金管理人应当在《基金合同》、招募说明书等信息披露文件上载明基金份额申购、赎回价格的计算方式及有关申购、赎回费率，并保证投资者能够在基金份额发售网点查阅或者复制前述信息资料。

## 6、基金定期报告，包括基金年度报告、基金半年度报告和基金季度报告

基金管理人应当在每年结束之日起 90 日内，编制完成基金年度报告，并将年度报告正文登载于网站上，将年度报告摘要登载在指定媒介上。基金年度报告的财务会计报告应当经过审计。

基金管理人应当在上半年结束之日起 60 日内，编制完成基金半年度报告，并将半年度报告正文登载在网站上，将半年度报告摘要登载在指定媒介上。

基金管理人应当在每个季度结束之日起 15 个工作日内，编制完成基金季度报告，并将季度报告登载在指定媒介上。

《基金合同》生效不足 2 个月的，基金管理人可以不编制当期季度报告、半年度报告或者年度报告。

基金定期报告在公开披露的第 2 个工作日，分别报中国证监会和基金管理人主要办公场所所在地中国证监会派出机构备案。报备应当采用电子文本或书面报告方式。

如报告期内出现单一投资者持有基金份额达到或超过基金总份额 20% 的情形，为保障其他投资者的权益，基金管理人至少应当在基金定期报告“影响投资者决策的其他重要信息”项下披露该投资者的类别、报告期末持有份额及占比、报告期内持有份额变化情况及本基金的特有风险，中国证监会认定的特殊情形除外。

本基金持续运作过程中，基金管理人应当在基金年度报告和半年度报告中披露基金组合资产情况及其流动性风险分析等。

## 7、临时报告

本基金发生重大事件，有关信息披露义务人应当在 2 个工作日内编制临时报告书，予以公告，并在公开披露日分别报中国证监会和基金管理人主要办公场所所在地的中国证监会派出机构备案。

前款所称重大事件，是指可能对基金份额持有人权益或者基金份额的价格产

生重大影响的下列事件：

- (1) 基金份额持有人大会的召开；
- (2) 终止《基金合同》；
- (3) 转换基金运作方式；
- (4) 更换基金管理人、基金托管人；
- (5) 基金管理人、基金托管人的法定名称、住所发生变更；
- (6) 基金管理人股东及其出资比例发生变更；
- (7) 基金募集期延长；
- (8) 基金管理人的董事长、总经理及其他高级管理人员、基金经理和基金托管人基金托管部门负责人发生变动；
- (9) 基金管理人的董事在一年内变更超过百分之五十；
- (10) 基金管理人、基金托管人基金托管部门的主要业务人员在一年内变动超过百分之三十；
- (11) 涉及基金管理业务、基金财产、基金托管业务的诉讼或者仲裁；
- (12) 基金管理人、基金托管人受到监管部门的调查；
- (13) 基金管理人及其董事、总经理及其他高级管理人员、基金经理受到严重行政处罚，基金托管人及其基金托管部门负责人受到严重行政处罚；
- (14) 重大关联交易事项；
- (15) 基金收益分配事项；
- (16) 管理费、托管费等费用计提标准、计提方式和费率发生变更；
- (17) 基金份额净值计价错误达基金份额净值百分之零点五；
- (18) 基金改聘会计师事务所；
- (19) 变更基金销售机构；
- (20) 更换基金登记机构；
- (21) 本基金开始办理申购、赎回；
- (22) 本基金申购、赎回费率及其收费方式发生变更；
- (23) 本基金发生巨额赎回并延期支付；
- (24) 本基金连续发生巨额赎回并暂停接受赎回申请；
- (25) 本基金暂停接受申购、赎回申请后重新接受申购、赎回；

(26) 发生涉及本基金申购、赎回事项调整或潜在影响投资者赎回等重大事项时；

(27) 中国证监会或基金合同规定的其他事项。

#### 8、澄清公告

在《基金合同》存续期限内，任何公共媒介中出现的或者在市场上流传的消息可能对基金份额价格产生误导性影响或者引起较大波动的，相关信息披露义务人知悉后应当立即对该消息进行公开澄清，并将有关情况立即报告中国证监会。

#### 9、基金份额持有人大会决议

基金份额持有人大会决定的事项，应当公告并依法报中国证监会备案。

#### 10、中小企业私募债券、证券公司短期公司债券投资情况公告

基金管理人在本基金投资中小企业私募债券、证券公司短期公司债券后两个交易日内，应在中国证监会指定媒介登载以上债券品种投资情况公告，披露所投资以上债券品种的名称、数量、期限、收益率等信息，并在季度报告、半年度报告、年度报告等定期报告和招募说明书（更新）等文件中披露以上债券品种的投资情况。

#### 11、股指期货投资情况公告

基金管理人应当在基金季度报告、基金半年度报告、基金年度报告等定期报告和招募说明书（更新）等文件中披露股指期货交易情况，包括投资政策、持仓情况、损益情况、风险指标等，并充分揭示股指期货交易对基金总体风险的影响以及是否符合既定的投资政策和投资目标等。

#### 12、期权投资情况公告

基金管理人应当在基金季度报告、基金半年度报告、基金年度报告等定期报告和招募说明书（更新）等文件中披露期权交易情况，包括投资政策、持仓情况、损益情况、风险指标、估值方法等，并充分揭示期权交易对基金总体风险的影响以及是否符合既定的投资政策和投资目标等。

#### 13、融资投资情况公告

基金管理人应当在基金季度报告、基金半年度报告、基金年度报告等定期报告和招募说明书（更新）等文件中披露融资交易情况，包括投资政策、业务开展情况、损益情况、风险及其管理情况等，并充分揭示融资交易对基金总体风险的

影响以及是否符合既定的投资政策和投资目标等。

#### 14、国债期货投资情况公告

若本基金投资国债期货，基金管理人应当在季度报告、半年度报告、年度报告等定期报告和招募说明书（更新）等文件中披露国债期货交易情况，包括投资政策、持仓情况、损益情况、风险指标等，并充分揭示国债期货交易对基金总体风险的影响以及是否符合既定的投资政策和投资目标。

#### 15、资产支持证券投资情况公告

若本基金投资资产支持证券，基金管理人应当依法披露其所管理的证券投资基金投资资产支持证券的情况，应在基金年报及半年报中披露其持有的资产支持证券总额、资产支持证券市值占基金净资产的比例和报告期内所有的资产支持证券明细；应在基金季度报告中披露其持有的资产支持证券总额、资产支持证券市值占基金净资产的比例和报告期末按市值占基金净资产比例大小排序的前 10 名资产支持证券明细。

#### 16、中国证监会规定的其他信息。

### 六、信息披露事务管理

基金管理人、基金托管人应当建立健全信息披露管理制度，指定专人负责管理信息披露事务。

基金信息披露义务人公开披露基金信息，应当符合中国证监会相关基金信息披露内容与格式准则的规定。

基金托管人应当按照相关法律法规、中国证监会的规定和《基金合同》的约定，对基金管理人编制的基金资产净值、基金份额净值、基金份额申购赎回价格、基金定期报告和定期更新的招募说明书等公开披露的相关基金信息进行复核、审查，并向基金管理人出具书面文件或者盖章确认。

基金管理人应当在指定媒介中选择披露信息的报刊。

基金管理人、基金托管人除依法在指定媒介上披露信息外，还可以根据需要在其他公共媒介披露信息，但是其他公共媒介不得早于指定媒介披露信息，并且在不同媒介上披露同一信息的内容应当一致。

为基金信息披露义务人公开披露的基金信息出具审计报告、法律意见书的专业机构，应当制作工作底稿，并将相关档案至少保存到《基金合同》终止后 10

年。

#### 七、信息披露文件的存放与查阅

招募说明书公布后，应当分别置备于基金管理人、基金托管人和基金销售机构的住所，供公众查阅、复制。

基金定期报告公布后，应当分别置备于基金管理人和基金托管人的住所，以供公众查阅、复制。

## 第十七部分 风险提示

### 1、市场风险

证券市场价格因受到宏观和微观经济因素、国家政策、市场变动、行业 and 个股业绩变化、投资者风险收益偏好和交易制度等各种因素的影响而引起波动，将对基金的收益水平产生潜在风险，主要包括：

#### （1）经济周期风险

随着经济运行的周期性变化，国家宏观经济、微观经济、行业及上市公司的盈利水平也可能呈周期性变化，从而影响证券市场及行业的走势。

#### （2）政策风险

因国家宏观政策（如货币政策、财政政策、行业政策、地区发展政策等）和证券市场监管政策的变化，导致证券市场价格波动而产生的风险。

#### （3）利率风险

由于金融市场利率发生变化和波动而使得证券价格和证券利息发生波动，从而影响到基金的业绩。

#### （4）信用风险

当证券发行人不能够实现发行时所做出的承诺，不能按时足额还本付息的时候就会产生信用风险。信用风险主要来自于发行人和担保人。一般情况下，我们认为国债的信用风险为零，其他债券的信用风险可根据专业机构的信用评级确定。当证券的信用等级发生变化时，可产生证券的价格变动，从而影响基金资产。

#### （5）再投资风险

再投资时的收益取决于再投资时市场利率水平和再投资的策略，而未来市场利率的变化可能引起再投资收益的不确定性并可能影响到基金投资策略的顺利实施。

#### （6）购买力风险

基金投资的目的是基金资产的保值增值，如果发生通货膨胀，基金投资于证券所获得的收益可能被通货膨胀抵消，从而使得基金的实际收益率下降，影响基金资产的保值增值。

#### （7）上市公司经营风险。上市公司的经营状况受多种因素影响，如管理能



力、财务状况、市场前景、行业竞争、人员素质等，这些都会导致企业的盈利发生变化。如果基金所投资的上市公司经营不善，其股票价格可能下跌，或者能够用于分配的利润减少，使基金投资收益下降。虽然基金可以通过投资多样化来分散这种非系统风险，但不能完全规避。

## 2、管理风险

基金管理人的知识、经验、判断、决策、技能等直接影响其对经济形势走势、证券价格波动判断，进而影响基金收益水平。因此，基金的收益水平与基金管理人的管理水平、管理手段和管理技术等相关性较大，基金存在由于基金管理人管理不善而导致收益不佳的风险。

## 3、流动性风险

(1) 本基金面临的流动性风险主要体现在以下几个方面：一是建仓成本控制不力，建仓时效不高；二是基金资产变现能力差，或者变现成本高；三是投资者在大额赎回时缺乏应对手段；四是证券投资中出现个券和个股的流动性风险。造成流动性风险的原因主要是市场整体流动性不平衡，在某些时期成交活跃、流动性非常好，而在另一些时期，成交稀少，流动性差。这种整体上的不平衡导致建仓成本高昂、变现能力差、巨额赎回损失大。

### (2) 巨额赎回情形下的流动性风险管理措施

当基金出现巨额赎回时，基金管理人可以根据基金当时的资产组合状况决定全额赎回、部分延期赎回或暂停赎回；如出现连续两个或两个以上开放日发生巨额赎回，可暂停接受基金的赎回申请，对已经接受的赎回申请可以延缓支付赎回款项；当本基金发生巨额赎回且单个基金份额持有人的赎回申请超过上一开放日基金总份额 50% 的，基金管理人有权对该单个基金份额持有人超出该比例的赎回申请实施延期办理。具体情形、程序见招募说明书“基金份额的申购与赎回”之“巨额赎回的情形及处理方式”。

发生上述情形时，投资者面临无法全部赎回或无法及时获得赎回资金的风险。在本基金暂停或延期办理投资者赎回申请的情况下，投资者未能赎回的基金份额还将面临净值波动的风险。

(3) 除巨额赎回情形外实施备用的流动性风险管理工具的情形、程序及对投资者的潜在影响

除巨额赎回情形外，本基金备用流动性风险管理工具包括但不限于暂停接受赎回申请、延缓支付赎回款项、收取短期赎回费、暂停基金估值以及证监会认定的其他措施。

暂停接受赎回申请、延缓支付赎回款项等工具的情形、程序见招募说明书“基金份额的申购与赎回”之“暂停赎回或延缓支付赎回款项的情形及处理方式”的相关规定。若本基金暂停赎回申请，投资者在暂停赎回期间将无法赎回其持有的基金份额。若本基金延缓支付赎回款项，赎回款支付时间将后延，可能对投资者的资金安排带来不利影响。

短期赎回费适用于持续持有期少于 7 日的投资者，费率不低于 1.5%。短期赎回费由赎回基金份额的基金份额持有人承担，在基金份额持有人赎回基金份额时收取，并全额计入基金财产。短期赎回费的收取将使得投资者在持续持有期限少于 7 日时会承担较高的赎回费。

暂停基金估值的情形、程序见招募说明书“基金资产的估值”之“暂停估值的情形”的相关规定。若本基金暂停基金估值，一方面投资者将无法知晓本基金的基金份额净值，另一方面基金将暂停接受申购赎回申请，将导致投资者无法申购或赎回本基金。

#### 4、本基金的特定风险

(1) 本基金为灵活配置混合型基金，本基金股票资产占基金资产的 0%—95%，通过定量分析与定性分析相结合，灵活配置股票、债券资产比例。在实际操作过程中，本基金资产配置中股票投资比例可能与股票市场表现存在差异，在牛市中股票投资比例较低或者在熊市中股票投资比例较高，从而可能使本基金收益率落后基金业绩比较基准。

(2) 本基金投资范围包括期货、期权等金融衍生品，期货、期权等金融衍生品投资可能给本基金带来额外风险，包括杠杆风险、期货或期权价格与基金投资品种价格的相关度降低带来的风险等，由此可能增加本基金净值的波动性。

(3) 本基金的投资范围包括证券公司短期公司债券，由于证券公司短期公司债券非公开发行和交易，且限制投资者数量上限，潜在流动性风险相对较大。若发行主体信用质量恶化或投资者大量赎回需要变现资产时，受流动性所限，本基金可能无法卖出所持有的证券公司短期公司债券，由此可能给基金净值带来不

利影响或损失。

(4) 本基金的投资范围包括中小企业私募债，由于该类债券采取非公开方式发行和交易，并不公开各类材料（包括招募说明书、审计报告等），外部评级机构一般不对这类债券进行外部评级，可能会降低市场对这类债券的认可度，从而影响这类债券的市场流动性。另一方面，由于中小企业私募债的债券发行主体资产规模较小、经营的波动性较大，且各类材料不公开发布，也大大提高了分析并跟踪发债主体信用基本面的难度。由此可能给基金净值带来不利影响或损失。

(5) 本基金的投资范围包括资产支持证券，可能给本基金带来额外风险，包括信用风险、利率风险、流动性风险、提前偿付风险、操作风险和法律风险等，由此可能给基金净值带来不利影响或损失。

## 5、其他风险

(1) 因技术因素而产生的风险，如电脑等技术系统的故障或差错产生的风险。

(2) 因战争、自然灾害等不可抗力导致的基金管理人、基金托管人、基金服务机构等机构无法正常工作，从而影响基金运作的风险。

(3) 因金融市场危机、代理商违约、基金托管人违约等超出基金管理人自身控制能力的因素出现，可能导致基金或者基金份额持有人利益受损的风险。

(4) 因固定收益类金融工具主要在场外市场进行交易，场外市场交易现阶段自动化程度较场内市场低，本基金在投资运作过程中可能面临操作风险。

(5) 其他意外导致的风险。

## 第十八部分 基金合同的变更、终止与基金财产的清算

### 一、《基金合同》的变更

1、变更基金合同涉及法律法规规定或基金合同约定应经基金份额持有人大会决议通过的事项的，应召开基金份额持有人大会决议通过。对于可不经基金份额持有人大会决议通过的事项，由基金管理人和基金托管人同意后变更并公告，并报中国证监会备案。

2、关于《基金合同》变更的基金份额持有人大会决议自表决通过之日起生效，自决议生效后两个工作日内在指定媒介公告。

### 二、《基金合同》的终止事由

有下列情形之一的，《基金合同》应当终止：

- 1、基金份额持有人大会决定终止的。
- 2、基金管理人、基金托管人职责终止，在 6 个月内没有新基金管理人、新基金托管人承接的。
- 3、《基金合同》约定的其他情形。
- 4、相关法律法规和中国证监会规定的其他情况。

### 三、基金财产的清算

#### 1、基金财产清算小组

自出现《基金合同》终止事由之日起 30 个工作日内成立清算小组，基金管理人组织基金财产清算小组并在中国证监会的监督下进行基金清算。

#### 2、基金财产清算小组组成

基金财产清算小组成员由基金管理人、基金托管人、具有从事证券相关业务资格的注册会计师、律师以及中国证监会指定的人员组成。基金财产清算小组可以聘用必要的工作人员。

#### 3、基金财产清算小组职责

基金财产清算小组负责基金财产的保管、清理、估价、变现和分配。基金财产清算小组可以依法进行必要的民事活动。

#### 4、基金财产清算程序

- (1) 《基金合同》终止情形出现时，由基金财产清算小组统一接管基金。

- (2) 对基金财产和债权债务进行清理和确认。
- (3) 对基金财产进行估值和变现。
- (4) 制作清算报告。
- (5) 聘请会计师事务所对清算报告进行外部审计，聘请律师事务所对清算报告出具法律意见书。
- (6) 将清算报告报中国证监会备案并公告。
- (7) 对基金财产进行分配。

#### 5、基金财产清算的期限

基金财产清算的期限为 6 个月，但因本基金所持证券的流动性受到限制而不能及时变现的，清算期限相应顺延。

#### 四、清算费用

清算费用是指基金财产清算小组在进行基金清算过程中发生的所有合理费用，清算费用由基金财产清算小组优先从基金财产中支付。

#### 五、基金财产清算剩余资产的分配

依据基金财产清算的分配方案，将基金财产清算后的全部剩余资产扣除基金财产清算费用、交纳所欠税款并清偿基金债务后，按基金份额持有人持有的基金份额比例进行分配。

#### 六、基金财产清算的公告

清算过程中的有关重大事项须及时公告；基金财产清算报告经会计师事务所审计并由律师事务所出具法律意见书后报中国证监会备案并公告。基金财产清算公告于基金财产清算报告报中国证监会备案后 5 个工作日内由基金财产清算小组进行公告。

#### 七、基金财产清算账册及文件的保存

基金财产清算账册及有关文件由基金托管人保存 15 年以上。

## 第十九部分 基金合同的内容摘要

### 一、 基金份额持有人、基金管理人和基金托管人的权利、义务

#### (一) 基金份额持有人

基金投资者持有本基金基金份额的行为即视为对《基金合同》的承认和接受，基金投资者自依据《基金合同》取得基金份额，即成为本基金份额持有人和《基金合同》的当事人，直至其不再持有本基金的基金份额。基金份额持有人作为《基金合同》当事人并不以在《基金合同》上书面签章或签字为必要条件。

每份基金份额具有同等的合法权益。

1、根据《基金法》、《运作办法》及其他有关规定，基金份额持有人的权利包括但不限于：

- (1) 分享基金财产收益；
- (2) 参与分配清算后的剩余基金财产；
- (3) 依法申请赎回或转让其持有的基金份额；
- (4) 按照规定要求召开或召集基金份额持有人大会；
- (5) 出席或者委派代表出席基金份额持有人大会，对基金份额持有人大会审议事项行使表决权；
- (6) 查阅或者复制公开披露的基金信息资料；
- (7) 监督基金管理人的投资运作；
- (8) 对基金管理人、基金托管人、基金服务机构损害其合法权益的行为依法提起诉讼或仲裁；
- (9) 法律法规及中国证监会规定的和《基金合同》约定的其他权利。

2、根据《基金法》、《运作办法》及其他有关规定，基金份额持有人的义务包括但不限于：

- (1) 认真阅读并遵守《基金合同》、招募说明书等信息披露文件；
- (2) 了解所投资基金产品，了解自身风险承受能力，自主判断基金的投资价值，自主做出投资决策，自行承担投资风险；
- (3) 关注基金信息披露，及时行使权利和履行义务；
- (4) 交纳基金认购、申购款项及法律法规和《基金合同》所规定的费用；
- (5) 在其持有的基金份额范围内，承担基金亏损或者《基金合同》终止的

有限责任；

- (6) 不从事任何有损基金及其他《基金合同》当事人合法权益的活动；
- (7) 执行生效的基金份额持有人大会的决议；
- (8) 返还在基金交易过程中因任何原因获得的不当得利；
- (9) 法律法规及中国证监会规定的和《基金合同》约定的其他义务。

## (二) 基金管理人

1、根据《基金法》、《运作办法》及其他有关规定，基金管理人的权利包括但不限于：

- (1) 依法募集资金；
- (2) 自《基金合同》生效之日起，根据法律法规和《基金合同》独立运用并管理基金财产；
- (3) 依照《基金合同》收取基金管理费以及法律法规规定或中国证监会批准的其他费用；
- (4) 销售基金份额；
- (5) 按照规定召集基金份额持有人大会；
- (6) 依据《基金合同》及有关法律规规定监督基金托管人，如认为基金托管人违反了《基金合同》及国家有关法律规定，应呈报中国证监会和其他监管部门，并采取必要措施保护基金投资者的利益；
- (7) 在基金托管人更换时，提名新的基金托管人；
- (8) 选择、更换基金销售机构，对基金销售机构的相关行为进行监督和处理；
- (9) 担任或委托其他符合条件的机构担任基金登记机构办理基金登记业务并获得《基金合同》规定的费用；
- (10) 依据《基金合同》及有关法律规规定决定基金收益的分配方案；
- (11) 在《基金合同》约定的范围内，拒绝或暂停受理申购、赎回和转换申请；
- (12) 依照法律法规为基金的利益对被投资公司行使股东权利，为基金的利益行使因基金财产投资于证券所产生的权利；
- (13) 在法律法规允许的前提下，为基金的利益依法为基金进行融资、融券；

(14) 以基金管理人的名义,代表基金份额持有人的利益行使诉讼权利或者实施其他法律行为;

(15) 选择、更换律师事务所、会计师事务所、证券经纪商或其他为基金提供服务的外部机构;

(16) 在符合有关法律、法规的前提下,制订和调整有关基金认购、申购、赎回、转换和非交易过户、转托管和收益分配等业务规则;

(17) 法律法规及中国证监会规定的和《基金合同》约定的其他权利。

2、根据《基金法》、《运作办法》及其他有关规定,基金管理人的义务包括但不限于:

(1) 依法募集资金,办理或者委托经中国证监会认定的其他机构代为办理基金份额的发售、申购、赎回和登记事宜;

(2) 办理基金备案手续;

(3) 自《基金合同》生效之日起,以诚实信用、谨慎勤勉的原则管理和运用基金财产;

(4) 配备足够的具有专业资格的人员进行基金投资分析、决策,以专业化的经营方式管理和运作基金财产;

(5) 建立健全内部风险控制、监察与稽核、财务管理及人事管理等制度,保证所管理的基金财产和基金管理人的财产相互独立,对所管理的不同基金分别管理,分别记账,进行证券投资;

(6) 除依据《基金法》、《基金合同》及其他有关规定外,不得利用基金财产为基金份额持有人以外的人谋取利益,不得委托第三人运作基金财产;

(7) 依法接受基金托管人的监督;

(8) 采取适当合理的措施使计算基金份额认购、申购、赎回和注销价格的方法符合《基金合同》等法律文件的规定,按有关规定计算并公告基金资产净值,确定基金份额申购、赎回的价格;

(9) 进行基金会计核算并编制基金财务会计报告;

(10) 编制季度、半年度和年度基金报告;

(11) 严格按照《基金法》、《基金合同》及其他有关规定,履行信息披露及报告义务;



(12) 保守基金商业秘密，不泄露基金投资计划、投资意向等。除《基金法》、《基金合同》及其他有关规定另有规定外，在基金信息公开披露前应予保密，不向他人泄露；

(13) 按《基金合同》的约定确定基金收益分配方案，及时向基金份额持有人分配基金收益；

(14) 按规定受理申购与赎回申请，及时、足额支付赎回款项；

(15) 依据《基金法》、《基金合同》及其他有关规定召集基金份额持有人大会或配合基金托管人、基金份额持有人依法召集基金份额持有人大会；

(16) 按规定保存基金财产管理业务活动的会计账册、报表、记录和其他相关资料 15 年以上；

(17) 确保需要向基金投资者提供的各项文件或资料在规定时间发出，并且保证投资者能够按照《基金合同》规定的时间和方式，随时查阅到与基金有关的公开资料，并在支付合理成本的条件下得到有关资料的复印件；

(18) 组织并参加基金财产清算小组，参与基金财产的保管、清理、估价、变现和分配；

(19) 面临解散、依法被撤销或者被依法宣告破产时，及时报告中国证监会并通知基金托管人；

(20) 因违反《基金合同》导致基金财产的损失或损害基金份额持有人合法权益时，应当承担赔偿责任，其赔偿责任不因其退任而免除；

(21) 监督基金托管人按法律法规和《基金合同》规定履行自己的义务，基金托管人违反《基金合同》造成基金财产损失时，基金管理人应为基金份额持有人利益向基金托管人追偿；

(22) 当基金管理人将其义务委托第三方处理时，应当对第三方处理有关基金事务的行为承担责任；

(23) 以基金管理人名义，代表基金份额持有人利益行使诉讼权利或实施其他法律行为；

(24) 基金管理人在募集期间未能达到基金的备案条件，《基金合同》不能生效，基金管理人承担全部募集费用，将已募集资金并加计银行同期活期存款利息在基金募集期结束后 30 日内退还基金认购人；

- (25) 执行生效的基金份额持有人大会的决议；
- (26) 建立并保存基金份额持有人名册；
- (27) 法律法规及中国证监会规定的和《基金合同》约定的其他义务。

### (三) 基金托管人

1、根据《基金法》、《运作办法》及其他有关规定，基金托管人的权利包括但不限于：

(1) 自《基金合同》生效之日起，依法律法规和《基金合同》的规定安全保管基金财产；

(2) 依《基金合同》约定获得基金托管费以及法律法规规定或监管部门批准的其他费用；

(3) 监督基金管理人对本基金的投资运作，如发现基金管理人违反《基金合同》及国家法律法规行为，对基金财产、其他当事人的利益造成重大损失的情形，应呈报中国证监会，并采取必要措施保护基金投资者的利益；

(4) 根据相关市场规则，为基金开设证券账户等投资所需账户，为基金办理证券、期货交易资金清算。

(5) 提议召开或召集基金份额持有人大会；

(6) 在基金管理人更换时，提名新的基金管理人；

(7) 法律法规及中国证监会规定的和《基金合同》约定的其他权利。

2、根据《基金法》、《运作办法》及其他有关规定，基金托管人的义务包括但不限于：

(1) 以诚实信用、勤勉尽责的原则持有并安全保管基金财产；

(2) 设立专门的基金托管部门，具有符合要求的营业场所，配备足够的、合格的熟悉基金托管业务的专职人员，负责基金财产托管事宜；

(3) 建立健全内部风险控制、监察与稽核、财务管理及人事管理等制度，确保基金财产的安全，保证其托管的基金财产与基金托管人自有财产以及不同的基金财产相互独立；对所托管的不同的基金分别设置账户，独立核算，分账管理，保证不同基金之间在账户设置、资金划拨、账册记录等方面相互独立；

(4) 除依据《基金法》、《基金合同》及其他有关规定外，不得利用基金财产为基金份额持有人以外的人谋取利益，不得委托第三人托管基金财产；

- (5) 保管由基金管理人代表基金签订的与基金有关的重大合同及有关凭证；
- (6) 按规定开设基金财产的资金账户和证券账户等投资所需账户，按照《基金合同》的约定，根据基金管理人的投资指令，及时办理清算、交割事宜；
- (7) 保守基金商业秘密，除《基金法》、《基金合同》及其他有关规定另有规定外，在基金信息公开披露前予以保密，不得向他人泄露；
- (8) 复核、审查基金管理人计算的基金资产净值、基金份额申购、赎回价格；
- (9) 办理与基金托管业务活动有关的信息披露事项；
- (10) 对基金财务会计报告、季度、半年度和年度基金报告出具意见，说明基金管理人在各重要方面的运作是否严格按照《基金合同》的规定进行；如果基金管理人未执行《基金合同》规定的行为，还应当说明基金托管人是否采取了适当的措施；
- (11) 保存基金托管业务活动的记录、账册、报表和其他相关资料 15 年以上；
- (12) 保存基金份额持有人名册；
- (13) 按规定制作相关账册并与基金管理人核对；
- (14) 依据基金管理人的指令或有关规定向基金份额持有人支付基金收益和赎回款项；
- (15) 依据《基金法》、《基金合同》及其他有关规定，召集基金份额持有人大会或配合基金份额持有人依法召集基金份额持有人大会；
- (16) 按照法律法规和《基金合同》的规定监督基金管理人的投资运作；
- (17) 参加基金财产清算小组，参与基金财产的保管、清理、估价、变现和分配；
- (18) 面临解散、依法被撤销或者被依法宣告破产时，及时报告中国证监会和银行监管机构，并通知基金管理人；
- (19) 因违反《基金合同》导致基金财产损失时，应承担赔偿责任，其赔偿责任不因其退任而免除；
- (20) 按规定监督基金管理人按法律法规和《基金合同》规定履行自己的义务，基金管理人因违反《基金合同》造成基金财产损失时，应为基金份额持有人

利益向基金管理人追偿；

(21) 执行生效的基金份额持有人大会的决议；

(22) 法律法规及中国证监会规定的和《基金合同》约定的其他义务。

## 二、基金份额持有人大会召集、议事及表决的程序和规则

基金份额持有人大会由基金份额持有人组成，基金份额持有人的合法授权代表有权代表基金份额持有人出席会议并表决。基金份额持有人持有的每一基金份额拥有平等的投票权。

本基金份额持有人大会不设日常机构。

### (一) 召开事由

1、当出现或需要决定下列事由之一的，应当召开基金份额持有人大会，但法律法规、中国证监会和基金合同另有规定的除外：

(1) 终止《基金合同》；

(2) 更换基金管理人；

(3) 更换基金托管人；

(4) 转换基金运作方式；

(5) 调整基金管理人、基金托管人的报酬标准；

(6) 变更基金类别；

(7) 本基金与其他基金的合并；

(8) 变更基金投资目标、范围或策略；

(9) 变更基金份额持有人大会程序；

(10) 基金管理人或基金托管人要求召开基金份额持有人大会；

(11) 单独或合计持有本基金总份额 10%以上（含 10%）基金份额的基金份额持有人（以基金管理人收到提议当日的基金份额计算，下同）就同一事项书面要求召开基金份额持有人大会；

(12) 对基金当事人权利和义务产生重大影响的其他事项；

(13) 法律法规、《基金合同》或中国证监会规定的其他应当召开基金份额持有人大会的事项。

2、在法律法规规定的范围内且对基金份额持有人利益无实质不利影响的情况下，以下情况可由基金管理人和基金托管人协商后修改，不需召开基金份额持

有人大会：

- (1) 法律法规要求增加的基金费用的收取；
- (2) 在法律法规和《基金合同》规定的范围内调整申购费率、调低赎回费率或变更收费方式；
- (3) 因相应的法律法规发生变动而应当对《基金合同》进行修改；
- (4) 对《基金合同》的修改对基金份额持有人利益无实质性不利影响或修改不涉及《基金合同》当事人权利义务关系发生重大变化；
- (5) 基金管理人、基金登记机构、基金销售机构，在法律法规规定或中国证监会许可的范围内调整有关认购、申购、赎回、转换、基金交易、非交易过户、转托管、质押等业务规则；
- (6) 在法律法规规定或中国证监会许可的范围内基金推出新业务或服务；
- (7) 增加或减少份额类别，或调整基金份额分类办法及规则；
- (8) 按照法律法规和《基金合同》规定不需召开基金份额持有人大会的以外的其他情形。

## (二) 会议召集人及召集方式

1、除法律法规规定或《基金合同》另有约定外，基金份额持有人大会由基金管理人召集；

2、基金管理人未按规定召集或不能召集时，由基金托管人召集；

3、基金托管人认为有必要召开基金份额持有人大会的，应当向基金管理人提出书面提议。基金管理人应当自收到书面提议之日起 10 日内决定是否召集，并书面告知基金托管人。基金管理人决定召集的，应当自出具书面决定之日起

60 日内召开；基金管理人决定不召集，基金托管人仍认为有必要召开的，应当由基金托管人自行召集，并自出具书面决定之日起六十日内召开并告知基金管理人，基金管理人应当配合。

4、代表基金份额 10%以上（含 10%）的基金份额持有人就同一事项书面要求召开基金份额持有人大会，应当向基金管理人提出书面提议。基金管理人应当自收到书面提议之日起 10 日内决定是否召集，并书面告知提出提议的基金份额持有人代表和基金托管人。基金管理人决定召集的，应当自出具书面决定之日起 60 日内召开；基金管理人决定不召集，代表基金份额 10%以上（含 10%）的基

金份额持有人仍认为有必要召开的，应当向基金托管人提出书面提议。基金托管人应当自收到书面提议之日起 10 日内决定是否召集，并书面告知提出提议的基金份额持有人代表和基金管理人；基金托管人决定召集的，应当自出具书面决定之日起 60 日内召开并告知基金管理人，基金管理人应当配合。

5、代表基金份额 10% 以上（含 10%）的基金份额持有人就同一事项要求召开基金份额持有人大会，而基金管理人、基金托管人都不召集的，单独或合计代表基金份额 10% 以上（含 10%）的基金份额持有人有权自行召集，并至少提前 30 日报中国证监会备案。基金份额持有人依法自行召集基金份额持有人大会的，基金管理人、基金托管人应当配合，不得阻碍、干扰。

6、基金份额持有人会议的召集人负责选择确定开会时间、地点、方式和权益登记日。

（三）召开基金份额持有人大会的通知时间、通知内容、通知方式

1、召开基金份额持有人大会，召集人应于会议召开前 30 日，在指定媒介公告。基金份额持有人大会通知应至少载明以下内容：

- （1）会议召开的时间、地点和会议形式；
- （2）会议拟审议的事项、议事程序和表决方式；
- （3）有权出席基金份额持有人大会的基金份额持有人的权益登记日；
- （4）授权委托证明的内容要求（包括但不限于代理人身份，代理权限和代理有效期限等）、送达时间和地点；
- （5）会务常设联系人姓名及联系电话；
- （6）出席会议者必须准备的文件和必须履行的手续；
- （7）召集人需要通知的其他事项。

2、采取通讯开会方式并进行表决的情况下，由会议召集人决定在会议通知中说明本次基金份额持有人大会所采取的具体通讯方式、委托的公证机关及其联系方式和联系人、书面表决意见寄交的截止时间和收取方式。

3、如召集人为基金管理人，还应另行书面通知基金托管人到指定地点对表决意见的计票进行监督；如召集人为基金托管人，则应另行书面通知基金管理人到指定地点对表决意见的计票进行监督；如召集人为基金份额持有人，则应另行书面通知基金管理人和基金托管人到指定地点对表决意见的计票进行监督。基金

管理人或基金托管人拒不派代表对书面表决意见的计票进行监督的，不影响表决意见的计票效力。

#### （四）基金份额持有人出席会议的方式

基金份额持有人大会可通过现场开会方式或通讯开会方式及法律法规、中国证监会允许的其他方式召开，会议的召开方式由会议召集人确定。

1、现场开会。由基金份额持有人本人出席或以代理投票授权委托证明委派代表出席，现场开会时基金管理人和基金托管人的授权代表应当列席基金份额持有人大会，基金管理人或托管人不派代表列席的，不影响表决效力。现场开会同时符合以下条件时，可以进行基金份额持有人大会议程：

（1）亲自出席会议者持有的有关证明文件、受托出席会议者出示的委托人的代理投票授权委托证明及有关证明文件符合法律法规、《基金合同》和会议通知的规定；

（2）经核对，到会者在权益登记日代表的有效的基金份额不少于本基金在权益登记日基金总份额的 50%（含 50%）。

2、通讯开会。通讯开会系指基金份额持有人将其对表决事项的投票以书面形式在表决截至日以前送达至召集人指定的地址。通讯开会应以书面方式进行表决。

在同时符合以下条件时，通讯开会的方式视为有效：

（1）会议召集人按《基金合同》约定公布会议通知后，在 2 个工作日内连续公布相关提示性公告；

（2）召集人按基金合同约定通知基金托管人（如果基金托管人为召集人，则为基金管理人）到指定地点对书面表决意见的计票进行监督。会议召集人在基金托管人（如果基金托管人为召集人，则为基金管理人）和公证机关的监督下按照会议通知规定的方式收取基金份额持有人的书面表决意见；基金托管人或基金管理人经通知不参加收取书面表决意见的，不影响表决效力；

（3）本人直接出具书面意见或授权他人代表出具书面意见的，基金份额持有人所持有的基金份额不小于在权益登记日基金总份额的 50%（含 50%）；

（4）上述第（3）项中直接出具书面意见的基金份额持有人或受托代表他人出具书面意见的代理人，同时提交的有关证明文件、受托出具书面意见的代理人

出示的委托人的代理投票授权委托证明及有关证明文件符合法律法规、《基金合同》和会议通知的规定，并与基金登记注册机构记录相符；

### 3、重新召集基金份额持有人大会的条件

基金份额持有人大会应当有代表二分之一以上基金份额的持有人参加，方可召开。

参加基金份额持有人大会的持有人的基金份额低于上述规定比例的，召集人可以在原公告的基金份额持有人大会召开时间的三个月以后、六个月以内，就原定审议事项重新召集基金份额持有人大会。重新召集的基金份额持有人大会应当有代表三分之一以上基金份额的持有人参加，方可召开。

4、在不与法律法规冲突的前提下，基金份额持有人大会可通过网络、电话或其他方式召开，基金份额持有人可以采用书面、网络、电话、短信或其他方式进行表决，具体方式由会议召集人确定并在会议通知中列明。

5、基金份额持有人授权他人代为出席会议并表决的，授权方式可以采用书面、网络、电话、短信或其他方式，具体方式由会议召集人确定并在会议通知中列明。

## （五）议事内容与程序

### 1、议事内容及提案权

议事内容为关系基金份额持有人利益的重大事项，如《基金合同》的重大修改、决定终止《基金合同》、更换基金管理人、更换基金托管人、与其他基金合并、法律法规及《基金合同》规定的其他事项以及会议召集人认为需提交基金份额持有人大会讨论的其他事项。

基金份额持有人大会的召集人发出召集会议的通知后，对原有提案的修改应当在基金份额持有人大会召开前及时公告。

基金份额持有人大会不得对未事先公告的议事内容进行表决。

### 2、议事程序

#### （1）现场开会

在现场开会的方式下，首先由大会主持人按照下列第七条规定程序确定和公布监票人，然后由大会主持人宣读提案，经讨论后进行表决，并形成大会决议。大会主持人为基金管理人授权出席会议的代表，在基金管理人授权代表未能主持



大会的情况下，由基金托管人授权其出席会议的代表主持；如果基金管理人授权代表和基金托管人授权代表均未能主持大会，则由出席大会的基金份额持有人和代理人所持表决权的 50%以上（含 50%）选举产生一名基金份额持有人作为该次基金份额持有人大会的主持人。基金管理人和基金托管人拒不出席或主持基金份额持有人大会，不影响基金份额持有人大会作出的决议的效力。

会议召集人应当制作出席会议人员的签名册。签名册载明参加会议人员姓名（或单位名称）、身份证明文件号码、持有或代表有表决权的基金份额、委托人姓名（或单位名称）和联系方式等事项。

## （2）通讯开会

在通讯开会的情况下，首先由召集人提前 30 日公布提案，在所通知的表决截止日期后 2 个工作日内在公证机关监督下由召集人统计全部有效表决，在公证机关监督下形成决议。

## （六）表决

基金份额持有人所持每份基金份额有一票表决权。

基金份额持有人大会决议分为一般决议和特别决议：

1、一般决议，一般决议须经参加大会的基金份额持有人或其代理人所持表决权的 50%以上（含 50%）通过方为有效；除下列第 2 项所规定的须以特别决议通过事项以外的其他事项均以一般决议的方式通过。

2、特别决议，特别决议应当经参加大会的基金份额持有人或其代理人所持表决权的三分之二以上（含三分之二）通过方可做出。除法律法规和基金合同另有规定外，转换基金运作方式、更换基金管理人或者基金托管人、终止《基金合同》、与其他基金合并以特别决议通过方为有效。

基金份额持有人大会采取记名方式进行投票表决。

采取通讯方式进行表决时，除非在计票时有充分的相反证据证明，否则提交符合会议通知中规定的确认投资者身份文件的表决视为有效出席的投资者，表面符合会议通知规定的书面表决意见视为有效表决，表决意见模糊不清或相互矛盾的视为弃权表决，但应当计入出具书面意见的基金份额持有人所代表的基金份额总数。

基金份额持有人大会的各项提案或同一项提案内并列的各项议题应当分开

审议、逐项表决。

#### （七）计票

##### 1、现场开会

（1）如大会由基金管理人或基金托管人召集，基金份额持有人大会的主持人应当在会议开始后宣布在出席会议的基金份额持有人和代理人中选举两名基金份额持有人代表与大会召集人授权的一名监督员共同担任监票人；如大会由基金份额持有人自行召集或大会虽然由基金管理人或基金托管人召集，但是基金管理人或基金托管人未出席大会的，基金份额持有人大会的主持人应当在会议开始后宣布在出席会议的基金份额持有人中选举三名基金份额持有人代表担任监票人。基金管理人或基金托管人不出席大会的，不影响计票的效力。

（2）监票人应当在基金份额持有人表决后立即进行清点并由大会主持人当场公布计票结果。

（3）如果会议主持人或基金份额持有人或代理人对于提交的表决结果有怀疑，可以在宣布表决结果后立即对所投票数要求进行重新清点。监票人应当进行重新清点，重新清点以一次为限。重新清点后，大会主持人应当当场公布重新清点结果。

（4）计票过程应由公证机关予以公证,基金管理人或基金托管人拒不出席大会的，不影响计票的效力。

##### 2、通讯开会

在通讯开会的情况下，计票方式为：由大会召集人授权的两名监督员在基金托管人授权代表（若由基金托管人召集，则为基金管理人授权代表）的监督下进行计票，并由公证机关对其计票过程予以公证。基金管理人或基金托管人拒派代表对书面表决意见的计票进行监督的，不影响计票和表决结果。

#### （八）生效与公告

基金份额持有人大会的决议，自表决通过之日起生效。

基金份额持有人大会的决议，召集人应当自通过之日起 5 日内报中国证监会备案。

基金份额持有人大会决议自生效之日起 2 个工作日内在指定媒介上公告。

基金管理人、基金托管人和基金份额持有人应当执行生效的基金份额持有人

大会的决议。生效的基金份额持有人大会决议对全体基金份额持有人、基金管理人、基金托管人均有约束力。

(九) 本部分关于基金份额持有人大会召开事由、召开条件、议事程序、表决条件等规定,凡是直接引用法律法规的部分,如将来法律法规修改导致相关内容被取消或变更的,基金管理人经与基金托管人协商一致并提前公告后,可直接对本部分内容进行修改和调整,无需召开基金份额持有人大会审议。

### 三、基金合同解除和终止的事由、程序

#### (一)《基金合同》的变更

1、变更基金合同涉及法律法规规定或本合同约定应经基金份额持有人大会决议通过的事项的,应召开基金份额持有人大会决议通过。对于可不经基金份额持有人大会决议通过的事项,由基金管理人和基金托管人同意后变更并公告,并报中国证监会备案。

2、关于《基金合同》变更的基金份额持有人大会决议自表决通过之日起生效,自决议生效后两个工作日内在指定媒介公告。

#### (二)《基金合同》的终止事由

有下列情形之一的,《基金合同》应当终止:

- 1、基金份额持有人大会决定终止的;
- 2、基金管理人、基金托管人职责终止,在 6 个月内没有新基金管理人、新基金托管人承接的;
- 3、《基金合同》约定的其他情形;
- 4、相关法律法规和中国证监会规定的其他情况。

#### (三)基金财产的清算

1、基金财产清算小组:自出现《基金合同》终止事由之日起 30 个工作日内成立清算小组,基金管理人组织基金财产清算小组并在中国证监会的监督下进行基金清算。

2、基金财产清算小组组成:基金财产清算小组成员由基金管理人、基金托管人、具有从事证券相关业务资格的注册会计师、律师以及中国证监会指定的人员组成。基金财产清算小组可以聘用必要的工作人员。

3、基金财产清算小组职责:基金财产清算小组负责基金财产的保管、清理、

估价、变现和分配。基金财产清算小组可以依法进行必要的民事活动。

#### 4、基金财产清算程序：

- (1) 《基金合同》终止情形出现时，由基金财产清算小组统一接管基金；
- (2) 对基金财产和债权债务进行清理和确认；
- (3) 对基金财产进行估值和变现；
- (4) 制作清算报告；
- (5) 聘请会计师事务所对清算报告进行外部审计，聘请律师事务所对清算报告出具法律意见书；
- (6) 将清算报告报中国证监会备案并公告。
- (7) 对基金财产进行分配；

#### 5、基金财产清算的期限

基金财产清算的期限为 6 个月，但因本基金所持证券的流动性受到限制而不能及时变现的，清算期限相应顺延。

##### (四) 清算费用

清算费用是指基金财产清算小组在进行基金清算过程中发生的所有合理费用，清算费用由基金财产清算小组优先从基金财产中支付。

##### (五) 基金财产清算剩余资产的分配

依据基金财产清算的分配方案，将基金财产清算后的全部剩余资产扣除基金财产清算费用、交纳所欠税款并清偿基金债务后，按基金份额持有人持有的基金份额比例进行分配。

##### (六) 基金财产清算的公告

清算过程中的有关重大事项须及时公告；基金财产清算报告经会计师事务所审计并由律师事务所出具法律意见书后报中国证监会备案并公告。基金财产清算公告于基金财产清算报告报中国证监会备案后 5 个工作日内由基金财产清算小组进行公告。

##### (七) 基金财产清算账册及文件的保存

基金财产清算账册及有关文件由基金托管人保存 15 年以上。

#### 四、争议解决方式

各方当事人同意，因《基金合同》而产生的或与《基金合同》有关的一切争

议，如经友好协商未能解决的，任何一方均有权将争议提交华南国际经济贸易仲裁委员会，按照华南国际经济贸易仲裁委员会届时有效的仲裁规则进行仲裁。仲裁地点为深圳市。仲裁裁决是终局的，对当事人均有约束力。除非仲裁裁决另有决定，仲裁费用由败诉方承担。

争议处理期间，基金合同当事人应恪守各自的职责，继续忠实、勤勉、尽责地履行基金合同规定的义务，维护基金份额持有人的合法权益。

《基金合同》受中国法律管辖。

#### 五、基金合同存放地和投资者取得基金合同的方式

《基金合同》可印制成册，供投资人在基金管理人、基金托管人、销售机构的办公场所和营业场所查阅。

## 第二十部分 基金托管协议的内容摘要

### 一、 托管协议当事人

#### (一) 基金管理人（也可称资产管理人）

名称：万家基金管理有限公司

住所：中国（上海）自由贸易试验区浦电路 360 号 8 层（名义楼层 9 层）

办公地址：中国（上海）自由贸易试验区浦电路 360 号 8 层（名义楼层 9 层）

邮政编码：200127

法定代表人：方一天

成立时间：2002 年 8 月 23 日

批准设立机关：中国证券监督管理委员会

批准设立文号：中国证监会证监基金字【2002】44 号

组织形式：有限责任公司

注册资本：壹亿元

存续期间：持续经营

经营范围：基金募集；基金销售；资产管理以及中国证监会许可的其它业务。

#### (二) 基金托管人（也可称资产托管人）

名称：招商银行股份有限公司（简称：招商银行）

住所：深圳市福田区深南大道 7088 号招商银行大厦

办公地址：深圳市福田区深南大道 7088 号招商银行大厦

邮政编码：518040

法定代表人：李建红

成立时间：1987 年 4 月 8 日

基金托管业务批准文号：证监基金字[2002]83 号

组织形式：股份有限公司

注册资本：人民币 252.20 亿元

存续期间：持续经营

## 二、基金托管人与基金管理人之间的业务监督、核查

(一) 基金托管人根据有关法律法规的规定以及《基金合同》的约定,对基金投资范围、投资比例、投资限制、关联方交易等进行监督。《基金合同》明确约定基金投资证券选择标准的,基金管理人应事先或定期向基金托管人提供投资品种池,以便基金托管人对基金实际投资是否符合基金合同关于证券选择标准的约定进行监督。

### 1. 本基金的投资范围为:

本基金的投资范围为具有良好流动性的金融工具,包括国内依法发行上市的股票(包括主板、创业板、中小板以及其他经中国证监会核准上市的股票)、债券(包括国债、央行票据、地方政府债、金融债、企业债、公司债、证券公司短期公司债、中小企业私募债、中期票据、短期融资券、超短期融资券、可转换债券、可交换债券等)、资产支持证券、债券回购、银行存款、权证、国债期货、股指期货、期权以及法律法规或中国证监会允许基金投资的其他金融工具。

如法律法规或监管机构以后允许基金投资其他品种,基金管理人在履行适当程序后,可以将其纳入投资范围。

在法律法规允许的前提下,本基金投资期权等新投资品种前,管理人应就清算交收、核算估值、系统支持等各方面与托管人进行确认,确保双方均准备就绪,方可投资。

本基金为混合型基金,股票资产占基金资产的比例为 0%-95%,每个交易日日终扣除股指期货、国债期货合约需缴纳的交易保证金后,保持不低于基金资产净值 5%的现金或者到期日在一年以内的政府债券,权证、国债期货、股指期货、期权及其他金融工具的投资比例依照法律法规或监管机构的规定执行。其中,现金类资产不包括结算备付金、存出保证金、应收申购款等。

### 2. 本基金各类品种的投资比例、投资限制为:

(1) 本基金股票资产占基金资产的比例为 0%-95%;

(2) 每个交易日日终扣除股指期货、国债期货合约需缴纳的交易保证金后,保持不低于基金资产净值 5%的现金或者到期日在一年以内的政府债券;其中,现金类资产不包括结算备付金、存出保证金、应收申购款等;

(3) 本基金参与融资业务后,在任何交易日日终,持有的融资买入股票与

其他有价证券市值之和，不得超过基金资产净值的 95%；

(4) 本基金持有一家公司发行的证券，其市值不超过基金资产净值的 10%；

(5) 本基金管理人管理的全部基金持有一家公司发行的证券，不超过该证券的 10%；

(6) 本基金持有的全部权证，其市值不得超过基金资产净值的 3%；

(7) 本基金管理人管理的全部基金持有的同一权证，不得超过该权证的 10%；

(8) 本基金在任何交易日买入权证的总金额，不得超过上一交易日基金资产净值的 0.5%；

(9) 本基金投资于同一原始权益人的各类资产支持证券的比例，不得超过基金资产净值的 10%；

(10) 本基金持有的全部资产支持证券，其市值不得超过基金资产净值的 20%；

(11) 本基金持有的同一(指同一信用级别)资产支持证券的比例，不得超过该资产支持证券规模的 10%；

(12) 本基金管理人管理的全部基金投资于同一原始权益人的各类资产支持证券，不得超过其各类资产支持证券合计规模的 10%；

(13) 本基金应投资于信用级别评级为 BBB 以上(含 BBB)的资产支持证券。基金持有资产支持证券期间，如果其信用等级下降、不再符合投资标准，应在评级报告发布之日起 3 个月内予以全部卖出；

(14) 基金财产参与股票发行申购，本基金所申报的金额不超过本基金的总资产，本基金所申报的股票数量不超过拟发行股票公司本次发行股票的总量；

(15) 本基金进入全国银行间同业市场进行债券回购的资金余额不得超过基金资产净值的 40%；进入全国银行间同业市场进行债券回购的最长期限为 1 年，债券回购到期后不得展期；

(16) 本基金在任何交易日日终，持有的买入股指期货合约价值不得超过基金资产净值的 10%；在任何交易日日终，持有的买入国债期货和股指期货合约价值与有价证券市值之和，不得超过基金资产净值的 95%，其中，有价证券指股票、债券（不含到期日在一年以内的政府债券）、权证、资产支持证券、买入返售金



融资产（不含质押式回购）等；在任何交易日终，持有的卖出期货合约价值不得超过基金持有的股票总市值的 20%；本基金所持有的股票市值和买入、卖出股指期货合约价值，合计（轧差计算）占基金资产的比例应当符合《基金合同》关于股票投资比例的有关规定；在任何交易日内交易（不包括平仓）的股指期货合约的成交金额不得超过上一交易日基金资产净值的 20%；

（17）本基金投资于国债期货，还应遵循如下投资组合限制：在任何交易日日终，本基金持有的买入国债期货合约价值，不得超过基金资产净值的 15%；本基金在任何交易日日终，持有的卖出国债期货合约价值不得超过基金持有的债券总市值的 30%；本基金在任何交易日内交易（不包括平仓）的国债期货合约的成交金额不得超过上一交易日基金资产净值的 30%；本基金所持有的债券（不含到期日在一年以内的政府债券）市值和买入、卖出国债期货合约价值，合计（轧差计算）应当符合《基金合同》关于债券投资比例的有关约定；

（18）本基金参与股票期权交易的，应当符合下列要求；基金因未平仓的期权合约支付和收取的权利金总额不得超过基金资产净值的 10%；开仓卖出认购期权的，应持有足额标的证券；开仓卖出认沽期权的，应持有合约行权所需的全额现金或交易所规则认可的可冲抵期权保证金的现金等价物；未平仓的期权合约面值不得超过基金资产净值的 20%。其中，合约面值按照行权价乘以合约乘数计算；

（19）本基金基金总资产不得超过基金净资产的 140%；

（20）本基金投资于单只中小企业私募债的市值，不得超过本基金资产净值的 10%；

（21）本基金持有单只证券公司短期公司债券，其市值不得超过本基金资产净值的 10%；

（22）本基金管理人管理的全部开放式基金（包括开放式基金以及处于开放期的定期开放基金）持有一家上市公司发行的可流通股票，不得超过该上市公司可流通股票的 15%；本基金管理人管理的全部投资组合持有一家上市公司发行的可流通股票，不得超过该上市公司可流通股票的 30%；

（23）本基金主动投资于流动性受限资产的市值合计不得超过基金资产净值的 15%，因证券市场波动、上市公司股票停牌、基金规模变动等基金管理人之外的因素致使基金不符合前述所规定比例限制的，基金管理人不得主动新增流动性

受限资产的投资；

(24) 本基金与私募类证券资管产品及中国证监会认定的其他主体为交易对手开展逆回购交易的，可接受质押品的资质要求应当与基金合同约定的投资范围保持一致；

(25) 法律法规及中国证监会规定的和《基金合同》约定的其他投资限制。

法律法规或监管部门取消上述限制，如适用于本基金，基金管理人在履行适当程序后，则本基金投资不再受相关限制。

3. 本基金财产不得用于以下投资或者活动：

- (1) 承销证券；
- (2) 违反规定向他人贷款或者提供担保；
- (3) 从事承担无限责任的投资；
- (4) 买卖其他基金份额，但是中国证监会另有规定的除外；
- (5) 向基金管理人、基金托管人出资；
- (6) 从事内幕交易、操纵证券交易价格及其他不正当的证券交易活动；
- (7) 法律、行政法规或者中国证监会规定禁止的其他活动。

4. 基金管理人运用基金财产买卖基金管理人、基金托管人及其控股股东、实际控制人或者与其有其他重大利害关系的公司发行的证券或者承销期内承销的证券，或者从事其他重大关联交易的，应当符合基金的投资目标和投资策略，遵循持有人利益优先原则，防范利益冲突，建立健全内部审批机制和评估机制，按照市场公平合理价格执行。相关交易必须事先得到基金托管人的同意，并按法律法规予以披露。重大关联交易应提交基金管理人董事会审议，并经过三分之二以上的独立董事通过。基金管理人董事会应至少每半年对关联交易事项进行审查。

5. 基金管理人应当自基金合同生效日起 6 个月内使基金的投资组合比例符合基金合同的有关约定。在上述期间内，本基金的投资范围、投资策略应当符合基金合同的约定。

基金托管人对基金的投资的监督与检查自本基金合同生效之日起开始。除上述第 (2)、(13)、(23)、(24) 项外，因证券市场波动、证券发行人合并或基金规模变动等基金管理人之外的原因导致投资比例不符合上述规定的，基金管理人应在 10 个交易日内进行调整。法律法规另有规定的，从其规定。

6.如果法律法规及监管政策等对基金合同约定的投资禁止行为和投资组合比例限制进行变更的,本基金可相应调整禁止行为和投资比例限制规定,不需经基金份额持有人大会审议。《基金法》及其他有关法律法规或监管部门取消上述限制的,履行适当程序后,基金不受上述限制。

(二)基金托管人根据有关法律法规的规定及《基金合同》的约定,对基金管理人选择存款银行进行监督。基金投资银行定期存款的,基金管理人应根据法律法规的规定及《基金合同》的约定,确定符合条件的所有存款银行的名单,并及时提供给基金托管人,基金托管人应据以对基金投资银行存款的交易对手是否符合有关规定进行监督。对于不符合规定的银行存款,基金托管人可以拒绝执行,并通知基金管理人。

本基金投资银行存款应符合如下规定:

1. 本基金投资于有固定期限银行存款的比例,不得超过基金资产净值的30%,但投资于有存款期限,根据协议可提前支取的银行存款不受上述比例限制;投资于具有基金托管人资格的同一商业银行的银行存款、同业存单占基金资产净值的比例合计不得超过20%,投资于不具有基金托管人资格的同一商业银行的银行存款、同业存单占基金资产净值的比例合计不得超过5%。

有关法律法规或监管部门制定或修改新的定期存款投资政策,基金管理人履行适当程序后,可相应调整投资组合限制的规定。

3.基金管理人负责对本基金存款银行的评估与研究,建立健全银行存款的业务流程、岗位职责、风险控制措施和监察稽核制度,切实防范有关风险。基金托管人负责对本基金银行定期存款业务的监督与核查,审查、复核相关协议、账户资料、投资指令、存款证实书等有关文件,切实履行托管职责。

(1)基金管理人负责控制信用风险。信用风险主要包括存款银行的信用等级、存款银行的支付能力等涉及到存款银行选择方面的风险。因选择存款银行不当造成基金财产损失的,由基金管理人承担责任。

(2)基金管理人负责控制流动性风险,并承担因控制不力而造成的损失。流动性风险主要包括基金管理人要求全部提前支取、部分提前支取或到期支取而存款银行未能及时兑付的风险、基金投资银行存款不能满足基金正常结算业务的风险、因全部提前支取或部分提前支取而涉及的利息损失影响估值等涉及到基金

流动性方面的风险。

(3) 基金管理人须加强内部风险控制制度的建设。如因基金管理工作人员职务行为导致基金财产受到损失的，需由基金管理人承担由此造成的损失。

(4) 基金管理人与基金托管人在开展基金存款业务时，应严格遵守《基金法》、《运作办法》等有关法律法规，以及国家有关账户管理、利率管理、支付结算等的各项规定。

(三) 基金投资银行存款协议的签订、账户开设与管理、投资指令与资金划付、账目核对、到期兑付、提前支取

#### 1.基金投资银行存款协议的签订

(1) 基金管理人应与符合资格的存款银行总行或其授权分行签订《基金存款业务总体合作协议》（以下简称《总体合作协议》），确定《存款协议书》的格式范本。《总体合作协议》和《存款协议书》的格式范本由基金托管人与基金管理人共同商定。

(2) 基金托管人依据相关法规对《总体合作协议》和《存款协议书》的内容进行复核，审查存款银行资格等。

(3) 基金管理人应在《存款协议书》中明确存款证实书或其他有效存款凭证的办理方式、邮寄地址、联系人和联系电话，以及存款证实书或其他有效凭证在邮寄过程中遗失后，存款余额的确认及兑付办法等。

(4) 由存款银行指定的存放存款的分支机构（以下简称“存款分支机构”）寄送或上门交付存款证实书或其他有效存款凭证的，基金托管人可向存款分支机构的上级行发出存款余额询证函，存款分支机构及其上级行应予配合。

(5) 基金管理人应在《存款协议书》中规定，基金存放到期或提前兑付的资金应全部划转到指定的基金托管账户，并在《存款协议书》写明账户名称和账号，未划入指定账户的，由存款银行承担一切责任。

(6) 基金管理人应在《存款协议书》中规定，在存期内，如本基金银行账户、预留印鉴发生变更，管理人应及时书面通知存款行，书面通知应加盖基金托管人预留印鉴。存款分支机构应及时就变更事项向基金管理人、基金托管人出具正式书面确认书。变更通知的送达方式同开户手续。在存期内，存款分支机构和基金托管人的指定联系人变更，应及时加盖公章书面通知对方。

(7) 基金管理人应在《存款协议书》中规定，因定期存款产生的存单不得被质押或以任何方式被抵押，不得用于转让和背书。

## 2.基金投资银行存款时的账户开设与管理

(1) 基金投资于银行存款时，基金管理人应当依据基金管理人与存款银行签订的《总体合作协议》、《存款协议书》等，以基金的名义在存款银行总行或授权分行指定的分支机构开立银行账户。

(2) 基金投资于银行存款时的预留印鉴由基金托管人保管和使用。

## 3.存款凭证传递、账目核对及到期兑付

### (1) 存款证实书等存款凭证传递

存款资金只能存放于存款银行总行或者其授权分行指定的分支机构。基金管理人应在《存款协议书》中规定，存款银行分支机构应为基金开具存款证实书或其他有效存款凭证（下称“存款凭证”），该存款凭证为基金存款确认或到期提款的有效凭证，且对应每笔存款仅能开具唯一存款凭证。资金到账当日，由存款银行分支机构指定的会计主管传真一份存款凭证复印件并与基金托管人电话确认收妥后，将存款凭证原件通过快递寄送或上门交付至基金托管人指定联系人；若存款银行分支机构代为保管存款凭证的，由存款银行分支机构指定会计主管传真一份存款凭证复印件并与基金托管人电话确认收妥。

### (2) 存款凭证的遗失补办

存款凭证在邮寄过程中遗失的，由基金管理人向存款银行提出补办申请，基金管理人应督促存款银行尽快补办存款凭证，并按以上（1）的方式快递或上门交付至托管人，原存款凭证自动作废。

### (3) 账目核对

每个工作日，基金管理人应与基金托管人核对各项银行存款投资余额及应计利息。

基金管理人应在《存款协议书》中规定，对于存期超过3个月的定期存款，存款银行应于每季末后5个工作日内向基金托管人指定人员寄送对账单。因存款银行未寄送对账单造成的资金被挪用、盗取的责任由存款银行承担。

存款银行应配合基金托管人对存款凭证的询证，并在询证函上加盖存款银行公章寄送至基金托管人指定联系人。

#### （4）到期兑付

基金管理人提前通知基金托管人通过快递将存款凭证原件寄给存款银行分支机构指定的会计主管。存款银行未收到存款凭证原件的，应与基金托管人电话询问。存款到期前基金管理人与存款银行确认存款凭证收到并于到期日兑付存款本息事宜。

基金托管人在存款到期日未收到存款本息或存款本息金额不符时，通知基金管理人与存款银行接洽存款到账时间及利息补付事宜。基金管理人应将接洽结果告知基金托管人，基金托管人收妥存款本息的当日通知基金管理人。

基金管理人应在《存款协议书》中规定，存款凭证在邮寄过程中遗失的，存款银行应立即通知基金托管人，基金托管人在原存款凭证复印件上加盖公章并出具相关证明文件后，与存款银行指定会计主管电话确认后，存款银行应在到期日将存款本息划至指定的基金资金账户。如果存款到期日为法定节假日，存款银行顺延至到期后第一个工作日支付，存款银行需按原协议约定利率和实际延期天数支付延期利息。

#### 4.提前支取

如果在存款期限内，由于基金规模发生缩减的原因或者出于流动性管理的需要等原因，基金管理人可以提前支取全部或部分资金。

提前支取的具体事项按照基金管理人与存款银行签订的《存款协议书》执行。

#### 5.基金投资银行存款的监督

基金托管人发现基金管理人在进行存款投资时有违反有关法律法规的规定及《基金合同》的约定的行为，应及时以书面形式通知基金管理人在 10 个工作日内纠正。基金管理人对于基金托管人通知的违规事项未能在 10 个工作日内纠正的，基金托管人应报告中国证监会。基金托管人发现基金管理人存在重大违规行为，应立即报告中国证监会，同时通知基金管理人在 10 个工作日内纠正或拒绝结算，若因基金管理人拒不执行造成基金财产损失的，相关损失由基金管理人承担，基金托管人不承担任何责任。

（四）基金托管人根据有关法律法规的规定及《基金合同》的约定，对基金管理人参与银行间债券市场进行监督。基金管理人应在基金投资运作之前向基金托管人提供符合法律法规及行业标准的、经慎重选择的、本基金适用的银行间债

券市场交易对手名单并约定各交易对手所适用的交易结算方式。基金管理人有责任确保及时将更新后的交易对手名单发送给基金托管人,否则由此造成的损失应由基金管理人承担。基金管理人应严格按照交易对手名单的范围在银行间债券市场选择交易对手。基金托管人监督基金管理人是否按事前提提供的银行间债券市场交易对手名单进行交易。在基金存续期间基金管理人可以调整交易对手名单,但应将调整结果至少提前一个工作日书面通知基金托管人。新名单确定时已与本次剔除的交易对手所进行但尚未结算的交易,仍应按照协议进行结算,但不得再发生新的交易。如基金管理人根据市场需要临时调整银行间债券交易对手名单及结算方式的,应向基金托管人说明理由,并在与交易对手发生交易前3个交易日内与基金托管人协商解决。

基金管理人负责对交易对手的资信控制,按银行间债券市场的交易规则进行交易,并负责解决因交易对手不履行合同而造成的纠纷及损失。若未履约的交易对手在基金管理人确定的时间内仍未承担违约责任及其他相关法律责任的,基金管理人可以对相应损失先行予以承担,然后再向相关交易对手追偿。基金托管人则根据银行间债券市场成交单对合同履行情况进行监督。如基金托管人事后发现基金管理人没有按照事先约定的交易对手进行交易时,基金托管人应及时提醒基金管理人,基金托管人不承担由此造成的任何损失和责任。

(五) 本基金投资流通受限证券,应遵守《关于基金投资非公开发行股票等流通受限证券有关问题的通知》等有关监管规定。

1. 流通受限证券包括由《上市公司证券发行管理办法》规范的非公开发行股票、公开发行股票网下配售部分等在发行时明确一定期限锁定期的可交易证券,不包括由于发布重大消息或其他原因而临时停牌的证券、已发行未上市证券、回购交易中的质押券等流通受限证券。

本基金可以投资经中国证监会批准的非公开发行证券,且限于由中国证券登记结算有限责任公司、中央国债登记结算有限责任公司或银行间市场清算所股份有限公司负责登记和存管的,并可在证券交易所或全国银行间债券市场交易的证券。

本基金不得投资未经中国证监会批准的非公开发行证券。

本基金不得投资有锁定期但锁定期不明确的证券。

2. 基金管理人应在基金首次投资流通受限证券前，向基金托管人提供经基金管理人董事会批准的有关基金投资流通受限证券的投资决策流程、风险控制制度。基金投资非公开发行股票，基金管理人还应提供基金管理人董事会批准的流动性风险处置预案。上述资料应包括但不限于基金投资流通受限证券的投资额度和投资比例控制情况。

基金管理人应至少于首次执行投资指令之前两个工作日将上述资料书面发至基金托管人，保证基金托管人有足够的时间进行审核。基金托管人应在收到上述资料后两个工作日内，以书面或其他双方认可的方式确认收到上述资料。

基金管理人对本基金投资流通受限证券的流动性风险负责，确保对相关风险采取积极有效的措施，在合理的时间内有效解决基金运作的流动性问题。如因基金巨额赎回或市场发生剧烈变动等原因而导致基金现金周转困难时，基金管理人应保证提供足额现金确保基金的支付结算，并承担所有损失。对本基金因投资流通受限证券导致的流动性风险，基金托管人不承担任何责任。

3.基金投资流通受限证券前，基金管理人应向基金托管人提供符合法律法规要求的有关书面信息，包括但不限于拟发行证券主体的中国证监会批准文件、发行证券数量、发行价格、锁定期，基金拟认购的数量、价格、总成本、应划付的认购款、资金划付时间等。基金管理人应保证上述信息的真实、完整，并应至少于拟执行投资指令前两个工作日将上述信息书面发至基金托管人，保证基金托管人有足够的时间进行审核。

由于基金管理人未及时提供有关证券的具体的必要的信息，致使托管人无法审核认购指令而影响认购款项划拨的，基金托管人免于承担责任。

4.基金托管人依照法律法规、《基金合同》、《托管协议》审核基金管理人投资流通受限证券的行为。如发现基金管理人违反了《基金合同》、《托管协议》以及其他相关法律法规的有关规定，应及时通知基金管理人，并呈报中国证监会，同时采取合理措施保护基金投资人的利益。基金托管人有权对基金管理人的违法、违规以及违反《基金合同》、《托管协议》的投资指令不予执行，并立即通知基金管理人纠正，基金管理人不予纠正或已代表基金签署合同不得不执行时，基金托管人应向中国证监会报告。

5. 基金管理人应在基金投资非公开发行股票后两个交易日内,在中国证监会



指定媒介披露所投资非公开发行股票的名称、数量、总成本、账面价值,以及总成本和账面价值占基金资产净值的比例、锁定期等信息。

(六) 基金管理人应当对投资中期票据业务进行研究,认真评估中期票据投资业务的风险,本着审慎、勤勉尽责的原则进行中期票据的投资业务,并应符合法律法规及监管机构的相关规定。

(七) 基金托管人根据有关法律法规的规定及《基金合同》的约定,对基金资产净值计算、基金份额净值计算、基金参考份额净值(如有)、基金费用开支及收入确定、基金收益分配、相关信息披露、基金宣传推介材料中登载基金业绩表现数据等进行监督和核查。

(八) 基金托管人发现基金管理人的上述事项及投资指令或实际投资运作违反法律法规、《基金合同》和本托管协议的规定,应及时以电话提醒或书面提示等方式通知基金管理人限期纠正。基金管理人应积极配合和协助基金托管人的监督和核查。基金管理人收到通知后应及时核对并回复基金托管人,对于收到的书面通知,基金管理人应以书面形式给基金托管人发出回函,就基金托管人的疑义进行解释或举证,说明违规原因及纠正期限。在上述规定期限内,基金托管人有权随时对通知事项进行复查,督促基金管理人改正。基金管理人对基金托管人通知的违规事项未能在限期内纠正的,基金托管人应报告中国证监会。

(九) 基金管理人义务配合和协助基金托管人依照法律法规、《基金合同》和本托管协议对基金业务执行核查。包括但不限于:对基金托管人发出的提示,基金管理人应在规定时间内答复并改正,或就基金托管人的疑义进行解释或举证;对基金托管人按照法律法规、基金合同和本托管协议的要求需向中国证监会报送基金监督报告的事项,基金管理人应积极配合提供相关数据资料和制度等。

(十) 若基金托管人发现基金管理人依据交易程序已经生效的指令违反法律、行政法规和其他有关规定,或者违反基金合同约定的,应当立即通知基金管理人及时纠正,由此造成的损失由基金管理人承担,托管人在履行其通知义务后,予以免责。

(十一) 基金托管人发现基金管理人重大违规行为,应及时报告中国证监会,同时通知基金管理人限期纠正。

### 三、基金财产的保管

### （一）基金财产保管的原则

- 1.基金财产应独立于基金管理人、基金托管人的固有财产。
- 2.基金托管人应安全保管基金财产。
- 3.基金托管人按照规定开设基金财产投资所需的相关账户。
- 4.基金托管人对所托管的不同基金财产分别设置账户，确保基金财产的完整与独立。
- 5.基金托管人根据基金管理人的指令，按照基金合同和本协议的约定保管基金财产。未经基金管理人的正当指令，不得自行运用、处分、分配基金的任何资产（不包含基金托管人依据中国证券登记结算有限责任公司（以下或称“中登公司”）结算数据完成场内交易交收、托管资产开户银行扣收结算费和账户维护费等费用）。不属于基金托管人实际有效控制下的资产及实物证券等在基金托管人保管期间的损坏、灭失，基金托管人不承担由此产生的责任。
- 6.对于因为基金投资产生的应收资产，应由基金管理人负责与有关当事人确定到账日期并通知基金托管人，到账日基金财产没有到达基金资金账户的，基金托管人应及时通知基金管理人采取措施进行催收，基金管理人应负责向有关当事人追偿基金财产的损失。
- 7.基金托管人对因为基金管理人投资产生的存放或存管在基金托管人以外机构的基金资产，或交由期货公司或证券公司负责清算交收的基金资产（包括但不限于期货保证金账户内的资金、期货合约等）及其收益，由于该等机构或该机构会员单位等本协议当事人外第三方的欺诈、疏忽、过失或破产等原因给基金资产造成的损失等不承担责任。
- 8.除依据法律法规和基金合同的规定外，基金托管人不得委托第三人托管基金财产。

### （二）基金募集期间及募集资金的验资

- 1.基金募集期间募集的资金应存于“基金募集专户”。该账户由基金管理人开立并管理。
- 2.基金募集期满或基金停止募集时，募集的基金份额总额、基金募集金额、基金份额持有人人数符合《基金法》、《运作办法》、基金合同等有关规定后，基金管理人应将属于基金财产的全部资金划入基金托管人为基金开立的基金资金

账户，同时在规定时间内，基金管理人应聘请具有从事证券相关业务资格的会计师事务所进行验资，出具验资报告。出具的验资报告由参加验资的 2 名或 2 名以上中国注册会计师签字方为有效。

3.若基金募集期限届满，未能达到基金合同生效的条件，由基金管理人按规定办理退款等事宜。

### （三）基金资金账户的开立和管理

1.基金托管人以本基金的名义在其营业机构开立基金的资金账户（也可称为“托管账户”），保管基金的银行存款，并根据基金管理人的指令办理资金收付。托管账户名称应为“万家宏观择时多策略灵活配置混合型证券投资基金（产品名称）”，预留印鉴为基金托管人印章。

2.基金资金账户的开立和使用，限于满足开展本基金业务的需要。基金托管人和基金管理人不得假借本基金的名义开立任何其他银行账户；亦不得使用基金的任何账户进行本基金业务以外的活动。

3.基金资金账户的开立和管理应符合法律法规及银行业监督管理机构的有关规定。

### （四）基金证券账户和结算备付金账户的开立和管理

1.基金托管人在中国证券登记结算有限责任公司上海分公司、深圳分公司为基金开立基金托管人与基金联名的证券账户。

2.基金证券账户的开立和使用，仅限于满足开展本基金业务的需要。基金托管人和基金管理人不得出借或未经对方同意擅自转让基金的任何证券账户，亦不得使用基金的任何账户进行本基金业务以外的活动。

3.基金证券账户的开立和证券账户卡的保管由基金托管人负责，账户资产的管理和运用由基金管理人负责。

4.基金托管人以基金托管人的名义在中国证券登记结算有限责任公司开立结算备付金账户，并代表所托管的基金完成与中国证券登记结算有限责任公司的一级法人清算工作，基金管理人应予以积极协助。结算备付金、结算保证金等的收取按照中国证券登记结算有限责任公司的规定执行。

5.若中国证监会或其他监管机构在本托管协议订立日之后允许基金从事其他投资品种的投资业务，涉及相关账户的开立、使用的，按有关规定开立、使用

并管理；若无相关规定，则基金托管人比照上述关于账户开立、使用的规定执行。

#### （五）债券托管专户的开设和管理

基金合同生效后，基金托管人根据中国人民银行、中央国债登记结算有限责任公司和银行间市场清算所股份有限公司的有关规定，以基金的名义在银行间市场登记结算机构开立债券托管账户，并代表基金进行银行间市场债券的结算。

#### （六）其他账户的开立和管理

1.基金管理人根据投资需要按照规定开立期货保证金账户及期货交易编码等，基金托管人按照规定开立期货结算账户等投资所需账户。完成上述账户开立后，基金管理人应以书面形式将期货公司提供的期货保证金账户的初始资金密码和保证金监控中心的登录用户名及密码告知基金托管人。资金密码和保证金监控中心登录密码重置由基金管理人进行，重置后务必及时通知托管人。

基金托管人和基金管理人应当在开户过程中相互配合，并提供所需资料。基金管理人保证所提供的账户开户材料的真实性和有效性，且在相关资料变更后及时将变更的资料提供给基金托管人。

2.因业务发展需要而开立的其他账户，可以根据法律法规和基金合同的规定，由基金管理人协助基金托管人按照有关法律法规和本协议的约定协商后开立。新账户按有关规定使用并管理。

3.法律法规等有关规定对相关账户的开立和管理另有规定的，从其规定办理。

#### （七）基金财产投资的有关有价凭证等的保管

基金财产投资的有关实物证券等有价凭证按约定由基金托管人存放于基金托管人的保管库，或存入中央国债登记结算有限责任公司、银行间市场清算所股份有限公司、中国证券登记结算有限责任公司或票据营业中心的代保管库，实物保管凭证由基金托管人持有。实物证券等有价凭证的购买和转让，由基金托管人根据基金管理人的指令办理。基金托管人对由上述存放机构及基金托管人以外机构实际有效控制的有价凭证不承担保管责任。

#### （八）与基金财产有关的重大合同的保管

与基金财产有关的重大合同的签署，由基金管理人负责。由基金管理人代表基金签署的、与基金财产有关的重大合同的原件分别由基金管理人、基金托管人

保管。除本协议另有规定外，基金管理人代表基金签署的与基金财产有关的重大合同应保证基金管理人和基金托管人至少各持有一份正本的原件。基金管理人应在重大合同签署后及时将重大合同传真给基金托管人，并在三十个工作日内将正本送达基金托管人处。因基金管理人发送的合同传真件与事后送达的合同原件不一致所造成的后果，由基金管理人负责。重大合同的保管期限为基金合同终止后不少于 15 年。

对于无法取得二份以上的正本的，基金管理人应向基金托管人提供加盖公章的合同传真件，未经双方协商一致，合同原件不得转移。基金管理人向基金托管人提供的合同传真件与基金管理人留存原件不一致的，以传真件为准。

#### 四、基金资产净值计算与复核

##### （一）基金资产净值的计算、复核与完成的时间及程序

###### 1.基金资产净值

基金资产净值是指基金资产总值减去基金负债后的价值。

基金份额净值是指估值日基金资产净值除以估值日基金份额总数，基金份额净值的计算，精确到 0.0001 元，小数点后第五位四舍五入，国家另有规定的，从其规定。

基金管理人每个工作日计算基金资产净值、基金份额净值、基金份额参考净值（如有），经基金托管人复核，按规定公告。

###### 2.复核程序

基金管理人每工作日对基金资产进行估值后，将基金资产净值、基金份额净值、基金份额参考净值（如有）发送基金托管人，经基金托管人复核无误后，由基金管理人对外公布。

3.根据有关法律法规，基金资产净值计算和基金会计核算的义务由基金管理人承担。本基金的基金会计责任方由基金管理人担任，因此，就与本基金有关的会计问题，如经相关各方在平等基础上充分讨论后，仍无法达成一致意见的，按照基金管理人对于基金资产净值的计算结果对外予以公布。

##### （二）基金资产的估值

基金管理人及基金托管人应当按照《基金合同》的约定进行估值。

##### （三）基金份额净值错误的处理方式

基金管理人及基金托管人应当按照《基金合同》的约定处理份额净值错误。

#### （四）基金会计制度

按国家有关部门规定的会计制度执行。

#### （五）基金账册的建立

基金管理人和基金托管人在基金合同生效后，应按照双方约定的同一记账方法和会计处理原则，分别独立地设置、记录和保管本基金的全套账册，对相关各方各自的账册定期进行核对，互相监督，以保证基金资产的安全。

#### （六）基金财务报表与报告的编制和复核

##### 1. 财务报表的编制

基金财务报表由基金管理人编制，基金托管人复核。

##### 2. 报表复核

基金托管人在收到基金管理人编制的基金财务报表后，进行独立的复核。核对不符时，应及时通知基金管理人共同查出原因，进行调整，直至双方数据完全一致。

##### 3. 财务报表的编制与复核时间安排

基金管理人、基金托管人应当在每月结束后 5 个工作日内完成月度报表的编制及复核；在每个季度结束之日起 15 个工作日内完成基金季度报告的编制及复核；在上半年结束之日起 60 日内完成基金半年度报告的编制及复核；在每年结束之日起 90 日内完成基金年度报告的编制及复核。基金托管人在复核过程中，发现双方的报表存在不符时，基金管理人和基金托管人应共同查明原因，进行调整，调整以国家有关规定为准。基金年度报告的财务会计报告应当经过审计。基金合同生效不足两个月的，基金管理人可以不编制当期季度报告、半年度报告或者年度报告。

（七）在有需要时，基金管理人应每季度向基金托管人提供基金业绩比较基准的基础数据和编制结果。

#### 五、基金份额持有人名册的登记与保管

基金份额持有人名册至少应包括基金份额持有人的名称、证件号码和持有的基金份额。基金份额持有人名册由基金登记机构根据基金管理人的指令编制和保管，基金管理人和基金托管人应分别保管基金份额持有人名册，保存期不少于

15 年，法律法规另有规定或有权机关另有要求的除外。如不能妥善保管，则按相关法律法规承担责任。

在基金托管人要求或编制半年报和年报前，基金管理人应将有关资料送交基金托管人，不得无故拒绝或延误提供，并保证其真实性、准确性和完整性。基金管理人和托管人不得将所保管的基金份额持有人名册用于本基金业务以外的其他用途，并应遵守保密义务。

## 六、争议解决方式

各方当事人同意，因本协议而产生的或与本协议有关的一切争议，如经友好协商未能解决的，任何一方均有权将争议提交华南国际经济贸易仲裁委员会，按照华南国际经济贸易仲裁委员会届时有效的仲裁规则进行仲裁。仲裁地点为深圳市。仲裁裁决是终局的，对各方当事人均有约束力，仲裁费用由败诉方承担。

争议处理期间，双方当事人应恪守基金管理人和基金托管人职责，各自继续忠实、勤勉、尽责地履行基金合同和本托管协议规定的义务，维护基金份额持有人的合法权益。

本协议受中华人民共和国法律（不含港澳台立法）管辖。

## 七、托管协议的修改与终止

### （一）托管协议的变更程序

本协议双方当事人经协商一致，可以对协议进行修改。修改后的新协议，其内容不得与基金合同的规定有任何冲突。基金托管协议的变更应报中国证监会备案。

### （二）基金托管协议终止的情形

- 1、《基金合同》终止；
- 2、基金托管人因解散、破产、撤销等事由，不能继续担任基金托管人的职务，而在 6 个月内无其他适当的托管机构承接其原有权利义务；
- 3、基金管理人因解散、破产、撤销等事由，不能继续担任基金管理人的职务，而在 6 个月内无其他适当的基金管理公司承接其原有权利义务；
- 4、发生法律法规或《基金合同》规定的其他终止事项。

### （三）基金财产的清算

基金管理人与基金托管人按照《基金合同》的约定处理基金财产的清算。

## 第二十一部分 对基金份额持有人的服务

对本基金份额持有人的服务主要由基金管理人和非直销销售机构提供。

基金管理人承诺为基金份额持有人提供一系列的服务。基金管理人将根据基金份额持有人的需要和市场的变化，增加或变更服务项目。主要服务内容如下：

### 一、基金份额持有人投资交易确认服务

登记机构保留基金份额持有人名册上列明的所有基金份额持有人的基金投资记录。

基金管理人直销中心应根据在基金管理人直销中心（不包含直销网上交易投资者）进行交易的投资者的要求提交开户及交易确认单。

基金非直销销售机构应根据在其网点进行交易的投资者的要求提交开户及交易确认单。

### 二、基金份额持有人交易记录查询服务

基金份额持有人可通过基金管理人网站、客户服务中心查询历史交易记录。

### 三、基金份额持有人交易对账单寄送服务

基金份额持有人交易对账单包括月度对账单、季度对账单与年度对账单，向订制客户寄送。万家基金管理有限公司已全面开通了电子账单服务，主要有电子邮件账单（季度）和短信账单（月度）两类，均向订制客户免费发送。

### 四、信息订制服务

投资者可以通过本基金管理人网站（[www.wjasset.com](http://www.wjasset.com)）、客户服务中心提交信息订制申请，基金管理人通过电子邮件或手机短信定期发送所订制的信息。可订制的内容如下：

1、电子邮件：电子邮件对账单、每日净值播报等。

2、手机短信：短信对账单、账户交易确认、基金交易确认、持有基金周末净值、生日祝福等。

### 五、资讯服务



## 1、客户服务电话

投资者拨打客户服务电话可通过自动语音或人工座席获得基金信息咨询、账户信息查询、定制资讯、建议投诉等全面的服务。

客户服务电话：400-888-0800，95538 转 6

客户服务传真：021—38909778

## 2、公司网站

基金管理人的互联网地址：[www.wjasset.com](http://www.wjasset.com)

基金管理人的电子信箱：[callcenter@wjasset.com](mailto:callcenter@wjasset.com)

投资者也可登录基金管理人网站,在“客服”—“服务中心”—“留言咨询”栏目中,直接提出有关本基金的问题和建议。

投资者还可以直接登录基金管理人的网站([www.wjasset.com](http://www.wjasset.com))查阅和下载招募说明书。

基金管理人网站为投资者提供了账户查询、基金信息查询、投诉建议等服务栏目，力争为投资者提供全方位的专业服务。

## 第二十二部分 其他应披露事项

1、2018年5月12日，本公司在《中国证券报》、《上海证券报》、《证券时报》发布“万家宏观择时多策略灵活配置混合型证券投资基金更新招募说明书摘要（2018年第1号）”；

2、2018年6月1日，本公司在《中国证券报》、《上海证券报》、《证券时报》发布“关于万家基金管理有限公司旗下部分基金参加中国银河证券费率优惠活动的公告”；

3、2018年6月8日，本公司在《中国证券报》、《上海证券报》、《证券时报》发布“万家基金管理有限公司关于降低旗下基金在招商银行定期定额投资最低限额的公告”；

4、2018年6月13日，本公司在《中国证券报》、《上海证券报》、《证券时报》发布“关于万家基金管理有限公司旗下部分基金参加华宝证券费率优惠活动的公告”；

5、2018年6月21日，本公司在《中国证券报》、《上海证券报》、《证券时报》发布“万家基金管理有限公司关于新增济安财富为万家基金销售机构并开通定投及转换业务的公告”；

6、2018年7月19日，本公司在《中国证券报》、《上海证券报》、《证券时报》发布“万家宏观择时多策略灵活配置混合型证券投资基金2018年第2季度报告”；

7、2018年7月31日，本公司在《中国证券报》、《上海证券报》、《证券时报》发布“关于万家基金管理有限公司旗下部分基金参加国联证券费率优惠活动的公告”；

8、2018年8月28日，本公司在《中国证券报》、《上海证券报》、《证券时报》发布“万家宏观择时多策略灵活配置混合型证券投资基金2018年半年度报告摘要”。

## 第二十三部分 招募说明书的存放及查阅方式

招募说明书存放在基金管理人、基金托管人的办公场所，投资者可在办公时间查阅；投资者在支付工本费后，可在合理时间内取得上述文件复制件或复印件。对投资者按此种方式所获得的文件及其复印件，基金管理人和基金托管人保证文本的内容与所公告的内容完全一致。

投资者还可以直接登录基金管理人的网站([www.wjasset.com](http://www.wjasset.com))查阅和下载招募说明书。

## 第二十四部分 备查文件

### 一、备查文件目录

- 1、中国证监会许可本基金注册募集的文件
- 2、《万家宏观择时多策略灵活配置混合型证券投资基金基金合同》
- 3、《万家宏观择时多策略灵活配置混合型证券投资基金托管协议》
- 4、法律意见书
- 5、基金管理人业务资格批件、营业执照
- 6、基金托管人业务资格批件、营业执照
- 7、中国证监会要求的其他文件

### 二、存放地点

备查文件存放于基金管理人和/或基金托管人处。

### 三、查阅方式

投资者可在营业时间免费查阅备查文件。在支付工本费后，可在合理时间内取得备查文件的复制件或复印件。

万家基金管理有限公司  
二零一八年十一月十日