

本资产评估报告依据中国资产评估准则编制

安徽全柴动力股份有限公司拟以部分资产负债  
对外投资所涉及的安徽全柴动力股份有限公司实型铸  
造厂资产、负债价值  
资产评估报告

中水致远评报字[2018]第 020353 号  
(共 1 册, 第 1 册)

中水致远资产评估有限公司

二〇一八年十二月六日

## 目 录

目 录 .....	- 2 -
声 明 .....	- 3 -
摘 要 .....	- 5 -
正 文 .....	- 7 -
一、 委托人、被评估单位和资产评估委托合同约定的其他资产评估报告 使用人概况 .....	- 7 -
二、 评估目的 .....	- 12 -
三、 评估对象和评估范围 .....	- 12 -
四、 价值类型及其定义 .....	- 14 -
五、 评估基准日 .....	- 14 -
六、 评估依据 .....	- 14 -
七、 评估方法 .....	- 18 -
八、 资产基础法中各类资产和负债的具体评估方法应用 .....	- 20 -
九、 评估程序实施过程和情况 .....	- 26 -
十、 评估假设 .....	- 28 -
十一、 评估结论 .....	- 30 -
十二、 特别事项说明 .....	- 31 -
十三、 评估报告使用限制说明 .....	- 33 -
十四、 资产评估报告日 .....	- 34 -
资产评估报告附件 .....	- 36 -

## 声 明

一、本资产评估报告依据财政部发布的资产评估基本准则和中国资产评估协会发布的资产评估执业准则和职业道德准则编制。

二、委托人或者其他资产评估报告使用人应当按照法律、行政法规规定和资产评估报告载明的使用范围使用资产评估报告；委托人或者其他资产评估报告使用人违反前述规定使用资产评估报告的，资产评估机构及其资产评估师不承担责任。

资产评估报告仅供委托人、资产评估委托合同中约定的其他资产评估报告使用人和法律、行政法规规定的资产评估报告使用人使用；除此之外，其他任何机构和个人不能成为资产评估报告的使用人。

资产评估报告使用人应当正确理解评估结论，评估结论不等同于评估对象可实现价格，评估结论不应当被认为是评估对象可实现价格的保证。

三、资产评估机构及其资产评估师遵守法律、行政法规和资产评估准则，坚持独立、客观、公正的原则，并对所出具的资产评估报告依法承担责任。

四、评估对象涉及的资产、负债清单由委托人、被评估单位申报并经其采用签名、盖章或法律允许的其他方式确认；委托人和其他相关当事人依法对其提供资料的真实性、完整性、合法性负责。

五、本资产评估机构及资产评估师与资产评估报告中的评估对象没有现存或者预期的利益关系；与相关当事人没有现存或者预期的利益关系，对相关当事人不存在偏见。

六、我们已对资产评估报告中的评估对象及其所涉及资产进行现场调查；已经对评估对象及其所涉及资产的法律权属状况给予必要的关注，

对评估对象及其所涉及资产的法律权属资料进行了查验，对已经发现的问题进行了如实披露，并且已提请委托人及其他相关当事人完善产权以满足出具资产评估报告的要求。

七、本资产评估机构出具的资产评估报告中的分析、判断和结果受资产评估报告中假设和限制条件的限制，资产评估报告使用人应当充分考虑资产评估报告中载明的假设、限制条件、特别事项说明及其对评估结论的影响。

**安徽全柴动力股份有限公司拟以部分资产负债  
对外投资所涉及的安徽全柴动力股份有限公司实型铸造厂  
资产、负债价值  
资产评估报告**

中水致远评报字[2018]第 020353 号

**摘 要**

中水致远资产评估有限公司接受安徽全柴动力股份有限公司的委托，对安徽全柴动力股份有限公司拟以部分资产负债对外投资所涉及的安徽全柴动力股份有限公司实型铸造厂资产、负债（净资产）在评估基准日 2018 年 9 月 30 日的市场价值进行了评估。现将本资产评估报告的主要内容摘要如下：

一、评估目的：安徽全柴动力股份有限公司拟以部分资产负债对外投资，中水致远资产评估有限公司接受安徽全柴动力股份有限公司的委托，对上述经济行为所涉及的安徽全柴动力股份有限公司实型铸造厂资产、负债（净资产）的市场价值进行了评估，作为该经济行为的价值参考。

二、评估对象和评估范围：评估对象为安徽全柴动力股份有限公司（以下简称“全柴动力”）部分资产及负债价值。评估范围为安徽全柴动力股份有限公司实型铸造厂的资产、负债（净资产）。于评估基准日 2018 年 9 月 30 日安徽全柴动力股份有限公司实型铸造厂资产总额账面值 10,125.73 万元，负债总额账面值为 682.08 万元，净资产账面值为 9,443.65 万元。

三、价值类型：本报告评估结论的价值类型为市场价值。

四、评估基准日：2018年9月30日。

五、评估方法：采用资产基础法评估。

六、评估结论：经评估，于评估基准日2018年9月30日，评估范围内的安徽全柴动力股份有限公司实型铸造厂资产、负债（净资产）价值评估值为9,179.31万元人民币，金额大写：人民币玖仟壹佰柒拾玖万叁仟壹佰元整。与账面净资产9,443.65万元相比评估减值264.34万元，减值率2.80%。

七、评估结论使用有效期：根据有关规定，本报告评估结论有效使用期为一年，即自2018年9月30日至2019年9月29日期间有效。

八、对评估结论产生影响的特别事项：在使用本评估结论时，提请评估报告使用人关注报告正文中的评估假设和限制条件、特别事项说明及其对评估结论的影响，并在使用本报告时给予充分考虑。

以上内容摘自资产评估报告正文，欲了解本评估业务的详细情况和正确理解评估结论，应当阅读资产评估报告正文。

# 安徽全柴动力股份有限公司拟以部分资产负债 对外投资所涉及的安徽全柴动力股份有限公司实型铸造厂 资产、负债价值 资产评估报告

中水致远评报字[2018]第 020353 号

## 正文

安徽全柴动力股份有限公司：

中水致远资产评估有限公司接受贵公司的委托，按照法律、行政法规和资产评估准则的规定，坚持独立、客观和公正的原则，采用资产基础法，按照必要的评估程序，对安徽全柴动力股份有限公司拟以部分资产负债对外投资之经济行为所涉及的安徽全柴动力股份有限公司实型铸造厂资产、负债（净资产）在评估基准日 2018 年 9 月 30 日的市场价值进行了评估。

现将资产评估情况报告如下：

一、委托人、被评估单位和资产评估委托合同约定的其他资产评估报告使用人概况

### （一）委托人暨被评估单位概况

委托人暨被评估单位均为安徽全柴动力股份有限公司（以下简称“全柴动力”）

#### 1. 企业基本情况

公司名称：安徽全柴动力股份有限公司

统一社会信用代码：91341100704965812G

住 所：安徽省全椒县襄河镇吴敬梓路 788 号

法定代表人：谢力

注册资本：叁亿陆仟捌佰柒拾伍万伍仟圆整

公司类型：股份有限公司(上市)

成立日期：1998 年 11 月 24 日

营业期限：长期

经营范围：内燃机、农业装备、工程机械、环保机械、生物工程机械、发电机组、塑料制品、建筑材料、塑料管材、管件、塑料原辅材料及其零配件设计、开发、生产、销售、售后服务、技术服务、技术咨询；节水农业工程、管道安装、施工；自营和代理各类商品和技术的进出口业务(国家限定和禁止进出口的商品和技术除外)。(依法须批准的项目,经相关部门批准后方可开展经营活动)。

全柴消失模即全柴动力实型铸造厂是安徽全柴动力股份有限公司下属事业部，位于安徽省滁州市全椒县经济开发区纬三路。总投资 4.48 亿元，已完成投资 2.21 亿元，目前已建成厂房 6 万平方米，拟建厂房 8 万平方米，形成年产 3.5 万吨消失模缸盖铸件及出口铸件的生产能力。全柴动力经过近多年对消失模铸造技术的引进、消化和吸收成功研发了多种薄壁复杂类铸件，主要包括：发动机缸盖、缸体，飞轮罩壳、离合器罩壳，阀体、阀盖，涡轮增压器壳体，压缩机方面的铸件等。

## 2. 被评估单位基准日股东及股权结构

截至 2018 年 09 月 30 日，全柴动力股东及持股比例如下：

股东名称	认缴出资额 (万元)	实缴出资额 (万元)	持股比例 (%)
安徽全柴集团有限公司	12,654.25	12,654.25	34.32
公众股	24,221.25	24,221.25	65.68



合 计	36,875.50	36,875.50	100.00
-----	-----------	-----------	--------

### 3. 被评估单位历史沿革

安徽全柴动力股份有限公司（以下简称“全柴动力”）是经安徽省人民政府皖政秘【1998】98号文件批准，由安徽全柴集团有限公司（以下简称“全柴集团”）作为独家发起人，以其生产经营性资产及其相关负债进行重组，并通过募集方式设立的股份有限公司。

经中国证券监督管理委员会证监发字【1998】270号、证监发字【1998】271号文批准，全柴动力已于1998年10月26日向社会公开发行人民币普通股6,000万股(含全柴动力职工股600万股)，1998年11月22日召开创立大会，并于1998年11月24日在安徽省工商行政管理局注册登记，取得3400001300093（1/1）号企业法人营业执照，注册资本为人民币20,000万元，经上海证券交易所上证上字【1998】71号文批准，全柴动力股票于1998年12月3日在上海证券交易所挂牌交易。1999年9月21日全柴动力实施每10股转增3股的1999年度中期利润分配方案，总股本变更为26,000万股，并相应办理工商变更登记手续。

2001年7月5日经中国证券监督管理委员会证监公司字【2001】66号文件批准，全柴动力向社会公众股股东配售2,340万股普通股，总股本变更为28,340万股，并相应办理工商变更登记手续。

2006年2月21日，根据全柴动力股权分置改革相关股东会议决议，全柴动力的非流通股股东以向流通股股东每10股支付3.5股对价为条件，换取非流通股份的上市流通权。该方案于2006年3月2日实施完毕。

2015年1月14日经中国证券监督管理委员会证监许可【2015】69号文件批准，全柴动力向六名特定对象非公开发行普通股8,535.50

万股，公司总股本变更为 36,875.50 万股，并相应办理工商变更登记手续。

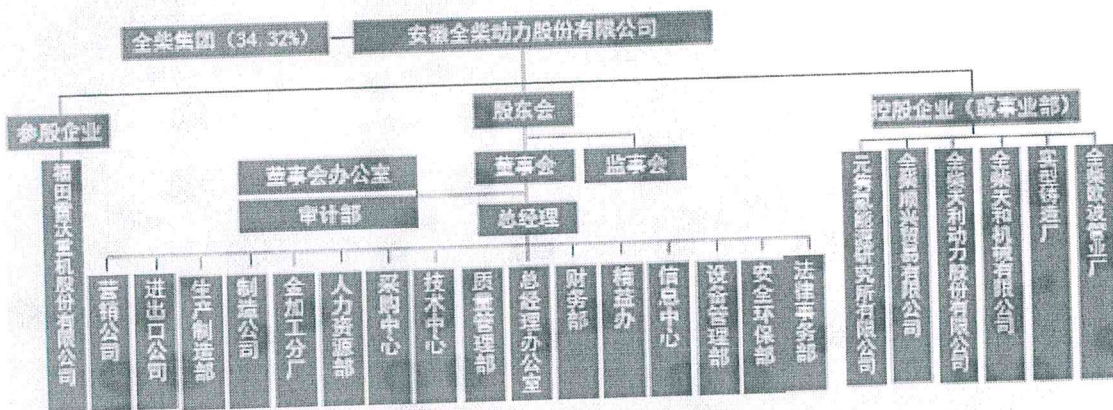
全柴动力母公司为全柴集团，最终控制方为全椒县人民政府。

截至 2018 年 09 月 30 日止，全柴动力的股本结构如下：

股东名称	认缴出资额 (万元)	实缴出资额 (万元)	持股比例 (%)
安徽全柴集团有限公司	12,654.25	12,654.25	34.32
公众股	24,221.25	24,221.25	65.68
合计	36,875.50	36,875.50	100.00

#### 4. 被评估单位组织架构

##### 02 组织架构



#### 5. 被评估单位截止评估基准日和前三年主要经营状况

##### (1) 主要经营业务

全柴动力主要经营业务为发动机的研发、制造与销售，形成了以车用、工程机械用、农业装备用、发电机组用为主的动力配套体系，是目前国内主要的四缸柴油机研发与制造企业。全柴动力的主要经营模式为，研究与开发与掌握发动机核心技术，对缸体、缸盖等关键零部件自主生

产，通过整机组装、调试和检验，销售配套汽车、农业装备和工程机械等整机产品，在产品销售区域内提供技术服务和维修服务，产品销售和服务网络覆盖全国、东南亚、欧洲等多个国家和地区。

作为独立的发动机研发与制造企业，全柴发动机主要配套汽车及非道路移动机械，涉及交通、工业、农业等诸多国民经济领域，其发展的周期性与行业及宏观经济的运行息息相关。近年来随着国家排放法规的严格实施，目前发动机及整车行业处于调整发展阶段，行业竞争激烈。

## (2) 主要经营状况

### 近年全柴动力资产、负债及财务状况（合并）

金额单位：人民币万元

项目	2015年12月31日	2016年12月31日	2017年12月31日	2018年9月30日
资产总额	304,529.31	341,175.76	373,968.09	372,096.92
负债总额	120,699.15	150,468.09	178,626.88	174,821.97
净资产	183,830.16	190,707.67	195,341.20	197,274.95
项目	2015年度	2016年度	2017年度	2018年1-9月
营业收入	285,619.12	298,098.70	319,367.05	262,569.74
营业成本	250,250.89	257,135.95	282,952.68	260,873.03
利润总额	8,939.82	11,327.39	6,832.13	4,396.08
净利润	7,583.94	9,360.56	5,988.41	3,413.91

### 近年全柴动力资产、负债及财务状况（母公司）

金额单位：人民币万元

项目	2015年12月31日	2016年12月31日	2017年12月31日	2018年9月30日
资产总额	264,891.71	307,554.68	337,926.25	335,755.86
负债总额	87,023.61	119,300.55	144,924.35	140,238.11
净资产	177,868.10	188,254.14	193,001.90	195,517.75
项目	2015年度	2016年度	2017年度	2018年1-9月
营业收入	244,225.00	263,906.92	295,066.40	249,049.27
营业成本	214,999.16	227,805.26	263,601.63	224,146.56
利润总额	10,226.34	14,676.27	7,713.71	5,354.11

净利润	9,026.18	13,002.66	7,135.08	4,618.17
-----	----------	-----------	----------	----------

上述数据摘自全柴动力会计报表，其中 2015 年、2016 年、2017 年相关报表业经华普天健会计师事务所（特殊普通合伙）审计，并分别出具了会审字[2016]1966 号、会审字[2017]0088 号、会审字[2018]0066 号标准无保留意见的审计报告；2018 年 1-9 月数据未经审计。

### （三）资产评估委托合同约定的其他资产评估报告使用人

本评估报告的使用人为委托人、资产评估委托合同约定的其他资产评估报告使用人和法律、行政法规规定的资产评估报告使用人。

除国家法律法规另有规定外，任何未经资产评估机构和委托人确认的机构或个人不能由于得到评估报告而成为资产评估报告使用人。

### （四）委托人与被评估单位之间的关系

委托人与被评估单位为同一单位，本次委托人拟以部分资产负债对外投资。

## 二、评估目的

安徽全柴动力股份有限公司拟以部分资产负债对外投资，中水致远资产评估有限公司接受安徽全柴动力股份有限公司的委托，对上述经济行为所涉及的安徽全柴动力股份有限公司实型铸造厂的资产、负债（净资产）的市场价值进行了评估，作为该经济行为的价值参考。

## 三、评估对象和评估范围

### （一）评估对象

本项目评估对象为安徽全柴动力股份有限公司部分资产及负债价值。

### （二）评估范围内资产和负债基本情况

本项目评估范围为安徽全柴动力股份有限公司实型铸造厂资产、负债（净资产）。于评估基准日 2018 年 9 月 30 日全柴动力实型铸造厂的资产总额账面值 10,125.73 万元，负债总额账面值为 682.08 万元，净资产账面值为 9,443.65 万元。

评估范围内的资产包括流动资产和非流动资产，其中流动资产包括应收账款、预付账款存货和其他流动资产；非流动资产包括固定资产、在建工程、长期待摊费用和其他非流动资产。

评估范围内的负债均为流动负债，包括应付账款、预收账款和其他应付款。

单位：万元

项目	账面价值
流动资产合计	2,109.78
非流动资产合计	8,015.95
其中：固定资产	4,919.49
在建工程	3,065.55
长期待摊费用	5.11
其他非流动资产	25.80
资产总计	<b>10,125.73</b>
流动负债	682.08
负债总计	<b>682.08</b>
净资产	<b>9,443.65</b>

评估范围内全部资产及负债的具体情况详见本报告附件《资产评估明细表》。

以上委托评估对象和评估范围与经济行为涉及的评估对象和评估范围一致。

#### 四、价值类型及其定义

根据本次评估目的，价值类型确定为市场价值。

市场价值是指自愿买方和自愿卖方在各自理性行事且未受任何强迫的情况下，评估对象在评估基准日进行正常公平交易的价值估计数额。

选择市场价值作为本次评估的价值类型，是遵照价值类型与评估目的相一致的原则，并充分考虑市场条件和评估对象自身条件等因素，在本次资产评估机构接受委托人评估委托时所明确的评估结论价值类型。

#### 五、评估基准日

本项目评估基准日是2018年9月30日。该评估基准日是由委托人确定的。

选择该评估基准日的理由是：

（一）该评估基准日，符合相关经济行为的需要，有利于评估目的的实现。

（二）该评估基准日为被评估单位会计期末报表日，便于资产评估机构充分利用企业现有的财务资料，有利于评估工作的完成。

#### 六、评估依据

本次资产评估遵循的评估依据主要包括经济行为依据、法律法规依据、评估准则依据、资产权属依据，及评定估算时采用的取价依据和其他参考资料等，具体如下：

##### （一）经济行为依据

1. 《资产评估委托合同》；

##### （二）法律法规依据

1. 《中华人民共和国资产评估法》（2016年12月1日起施行）；

2. 《资产评估行业财政监督管理办法》（财政部令第 86 号）；
3. 《中华人民共和国公司法》（2013 年 12 月 28 日第十二届全国人民代表大会常务委员会第六次会议修订）；
4. 《中华人民共和国证券法》（2014 年 8 月 31 日第十二届全国人民代表大会常务委员会第十次会议修订）；
5. 《中华人民共和国物权法》（2007 年 3 月 16 日第十届全国人民代表大会第五次会议通过）；
6. 《中华人民共和国企业所得税法》（2007 年 3 月 16 日第十届全国人民代表大会第五次会议通过）；
7. 《中华人民共和国企业国有资产法》（2008 年 10 月 28 日第十一届全国人民代表大会常务委员会第五次会议通过）；
8. 《国有资产评估管理办法》（国务院第 91 号令，1991 年）；
9. 《国有资产评估管理办法实施细则》（国资办发〔1992〕36 号）；
10. 《国有资产评估管理若干问题的规定》（中华人民共和国财政部令第 14 号，2002 年 1 月 1 日起施行）
11. 《企业国有资产监督管理暂行条例》（国务院第 378 号令，2003）；
12. 《财政部关于改革国有资产评估行政管理方式、加强资产评估监督管理工作的意见》（国办发〔2001〕102 号，2001 年）；
13. 《企业国有产权转让管理暂行办法》（国资委、财政部第 3 号令，2003 年 12 月 31 日）；
14. 《企业国有资产评估管理暂行办法》（国资委第 12 号令，2005 年 8 月 25 日）；
15. 《关于加强企业国有资产评估管理工作有关问题的通知》（国资委产权〔2006〕274 号）；

16. 《企业国有资产交易监督管理办法》（国务院国资委、财政部令第32号，2016年6月24日）；

17. 《关于企业国有资产评估报告审核工作有关事项的通知》（国资产权[2009]941号）；

18. 《关于印发<企业国有资产评估项目备案工作指引>的通知》（国资发产权[2013]64号）；

19. 《企业会计准则》和其他相关会计制度；

20. 《中华人民共和国增值税暂行条例》（1993年12月13日中华人民共和国国务院令第134号发布，2008年11月5日国务院第34次常务会议修订）；

21. 《中华人民共和国增值税暂行条例实施细则》（财政部、国家税务总局令第50号，2011年10月28日财政部、国家税务总局令第65号修订）；

22. 《财政部税务总局关于调整增值税税率的通知》（财税〔2018〕32号）；

23. 《关于全面推开营业税改征增值税试点的通知》（财税〔2016〕36号）；

24. 《中华人民共和国土地增值税暂行条例实施细则》（财法字[1995]第6号）；

25. 其他相关法律、法规、通知文件等。

### （三）评估准则依据

1. 《资产评估基本准则》（财资[2017]43号）；

2. 《资产评估职业道德准则》（中评协[2017]30号）；

3. 《资产评估执业准则—资产评估程序》（中评协[2017]31号）；

4. 《资产评估执业准则—资产评估报告》（中评协[2017]32号）；



5. 《资产评估执业准则—资产评估委托合同》（中评协[2017]33号）；
6. 《资产评估执业准则—资产评估档案》（中评协[2017]34号）；
7. 《资产评估执业准则—机器设备》（中评协[2017]39号）；
8. 《企业国有资产评估报告指南》（中评协[2017]42号）；
9. 《资产评估机构业务质量控制指南》（中评协[2017]46号）；
10. 《资产评估价值类型指导意见》（中评协[2017]47号）；
11. 《资产评估对象法律权属指导意见》（中评协[2017]48号）；

#### （四）资产权属依据

1. 企业法人营业执照；
2. 企业出资证明文件（公司章程、验资报告等）；
3. 重要资产购置合同或凭证；
4. 进口设备的报关手续；
5. 企业提供的车辆行驶证、重点设备购置发票及合同等权属证明文件；
6. 其他与企业资产的取得、使用等有关合同、会计凭证、会计报表及其他资料。

#### （五）取价依据

1. 评估基准日及前3年的财务报表及财务明细账；
2. 企业提供的财务管理、产品生产、原材料采购、市场销售等经营的资料；
3. 企业固定资产折旧计提方法；
4. 企业提供的部分合同、协议等；
5. 现行的国家和地方税收政策和规定；
6. 中国机械工业信息研究院编写《2018 机电产品报价手册》（中国

机械工业出版社);

7. 中国统计出版社《最新资产评估常用数据与参数手册》;
8. 商务部、发改委、公安部、环境保护部令 2012 年第 12 号《机动车强制报废标准规定》;
9. 当地机电产品市场行情;
10. 中国人民银行公布的评估基准日执行的金融机构存、贷款利率;
11. 全国历年物价指数、工业品出厂价格指数;
12. 评估人员收集的市场价格分析资料;
13. 企业提供的有关财务资料及工程资料;
14. 中国人民银行发布的评估基准日适用的外汇汇率及贷款利率;
15. 评估人员现场清查记录及现场勘察所取得的资料。

#### (六) 其他参考资料

1. 企业提供的资产清单和评估申报表;
2. 被评估单位历史年度审计报告;
3. 《资产评估常用数据与参数手册》;
4. 资产评估专业人员进行的市场调查资料;
5. 资产评估专业人员现场勘察及询证的相关资料;
6. 企业相关部门及人员提供的相关材料。

## 七、评估方法

### (一) 评估方法的选择

根据本项目的评估目的, 评估范围涉及企业的全部资产及负债。根据《资产评估基本准则》和《资产评估执业准则—企业价值》等有关资

产评估准则规定，资产评估的基本评估方法可以选择市场法、收益法和成本法（资产基础法）。

企业价值评估中的市场法，是指将评估对象与可比上市公司或者可比交易案例进行比较，确定评估对象价值的评估方法。市场法常用的两种具体方法是上市公司比较法和交易案例比较法。考虑到我国目前的产权市场发展状况和被评估企业的特定情况以及市场信息条件的限制，我们很难在市场上找到与此次被评估企业资产、负债相类似的参照物及交易情况。因此，本次评估未采用市场法进行评估。

企业价值评估中的收益法，是指将预期收益资本化或者折现，确定评估对象价值的评估方法。收益法常用的具体方法包括股利折现法和现金流量折现法。股利折现法是将预期股利进行折现以确定评估对象价值的具体方法。现金流量折现法通常包括企业自由现金流折现模型和股权自由现金流折现模型。本次项目之评估特定目的系全柴动力拟以部分资产负债对外投资之事宜，对全柴动力所申报的全柴动力实型铸造厂的资产、负债（净资产）于评估基准日的市场价值进行评估。鉴于本次评估项目约定评估对象及评估范围为评估基准日全柴动力实型铸造厂资产负债表列示的资产与负债，未包含被评估企业可能存在的商誉、专利等无形资产，不能独立产生现金流，因而未采用收益法进行评估。

企业价值评估中的资产基础法，是指以被评估单位评估基准日的资产负债表为基础，评估表内及可识别的表外各项资产、负债价值，确定评估对象价值的评估方法。本项目对委估范围内的全部资产及负债的资料收集完整，适宜采用资产基础法进行评估。

结合评估对象、价值类型、资料收集情况等相关条件，本项目采用资产基础法进行评估。

## 八、资产基础法中各类资产和负债的具体评估方法应用

### （一）关于流动资产的评估

#### 1. 应收账款

对应收账款的评估，资产评估专业人员通过查阅账簿、报表，在核实业务内容和账龄分析的基础上，对大额款项进行了函证，并了解其发生时间、欠款形成原因及单位清欠情况、欠债人资金、信用、经营管理状况，在具体分析后对各项应收款收回的可能性进行判断。资产评估专业人员通过审核相关账簿及原始凭证，发现没有出现债务人破产、倒闭、死亡、失踪或其他不可抗力而导致的坏账，但是不能保证未来不发生坏账损失。再加上考虑到这些款项并不能在评估基准日一次收回，而具体收回的时间又具有不确定性，由于资金有时间价值也需要考虑，因而资产评估需要考虑评估风险损失。资产评估专业人员认为本次会计计提的坏账准备金额与评估风险损失金额基本相当。以应收款合计减去评估风险损失后的金额确定评估值。坏账准备按评估有关规定评估为零。

#### 2. 预付账款

对预付账款的评估，资产评估专业人员查阅并收集了相关材料采购合同或供货协议，了解了评估基准日至评估现场作业日期间已接受的服务和收到的货物情况。预付账款多数为近期发生，未发现出现债务人破产、倒闭、死亡、失踪或其他不可抗力而导致的坏账。对能收回相应的资产或获得相应的权利的款项，按照账面值确定评估值。

#### 3. 存货

##### （1）原材料

原材料主要为生产产品的原料等，账面值由购买价和合理费用构成，周转相对较快，账面值与基准日市场价值基本相符，以实际数量乘以账面单价确定评估值。

## (2) 在库周转材料

在库周转材料，主要为低值易耗品和油料化工材料等，资产评估专业人员在财务、库管部门陪同下，对在库周转材料进行了抽查盘点，未发现账实不符现象，对于周转较快，价格较稳定的在库周转材料，其账面价格与市场价基本相符，按照账面值确定评估值。

## (3) 产成品

产成品主要为生产的缸盖、箱体和排气歧管白模等。

对于产成品，首先根据盘点结果以及账面记录，确定产成品在评估基准日的实存数量，其次通过了解相关产品的销售市场情况和公司在市场的占有率，确定产成品的销售情况和畅滞程度，资产评估专业人员依据调查情况和企业提供的资料分析，对于产成品以其售价为基础确定评估值。以产成品不含税售价，扣除销售费用、销售税金、所得税费用以及一定比例的净利润后计算确定评估值。由于全柴动力营业利润、利润总额和净利润为负，本次评估不扣除所得税费用和净利润。

评估价值=实际数量×不含税销售单价×(1-销售费用率-营业税金及附加率-所得税费用率-净利润率×r)

其中：销费用率=销售费用/营业收入

营业税金及附加率=营业税金及附加/营业收入

净利润率=净利润/营业收入

所得税税率=所得税/营业收入

r为一定的率，畅销产品为0，一般销售产品为50%，勉强可销售的产品为100%。

## (4) 在产品

企业在产品包括材料费、辅料费等费用，在了解在产品内容的基础上，资产评估专业人员对成本的核算和归集进行了核实，对在产品的成

本资料进行分析，该企业成本分摊、归集基本正确，以其账面价值确定评估价值。

#### 4. 其他流动资产

其他流动资产为内容为待抵扣进项税。资产评估专业人员通过查阅并收集了相关资料，同时核实了其相关原始凭证，以核实后的账面值作为评估值。

### (二) 关于设备类资产的评估

根据本次评估目的，按持续使用假设，结合委估机器设备的特点和收集资料情况，此次评估采用重置成本法。即以评估基准日现行市场价为依据，确定重置价格，并通过实地勘察，确定成新率，计算评估价值。计算公式为：

$$\text{评估值} = \text{重置全价} \times \text{成新率}$$

#### 1. 重置全价的确定

##### (1) 机器设备的重置全价

##### ① 一般国产设备重置价值的确定

重置价值=购置价(含税)+运杂费+安装调试费+资金成本-可抵扣增值税

设备购置价取值，一方面依据中国机械工业信息研究院编写《2018机电产品报价手册》(中国机械工业出版社)以及生产厂商的报价资料等，一方面通过市场调查，直接或以电话方式与设备供应商联系，索取评估基准日的价格。

设备运杂费用取值主要参考中国统计出版社《最新资产评估常用数据与参数手册》，综合考虑设备的价值、重量、体积以及距离等的因素决定费率大小。

设备安装调试费用取值主要参考中国统计出版社《最新资产评估常

用数据与参数手册》及其他同类行业的概算资料，结合安装难易复杂程度决定费率大小。

设备资金成本的计取按资金在 12 个月建设期内均匀投入计算,评估基准日贷款年利率 4.35%。

对不需安装的设备，一般不考虑资金成本。

可抵扣增值税=设备购置价（含税）/1.16\*16%+运杂费/1.10\*10%+安装调试费/1.10\*10%

### ②进口设备重置价值的确定

重置价值=CIF 价格×基准日外汇汇率+进口关税+进口环节增值税+银行手续费+外贸手续费+海关监管手续费+国内运杂费+安装调试费+资金成本-可抵扣增值税

CIF 价格的确定：在进口设备海关报关单或进口合同提供的 CIF 价格基础上，通过市场调查，直接或以电话方式与进口设备代理商联系，了解价格波动情况，综合加以确定；评估基准日外汇汇率根据中国人民银行提供的数据；本次评估的进口设备根据关税政策，取关税税率；外贸手续费取 CIF 价格的 1.5%，银行手续费取 CIF 价格的 0.40%；海关监管手续费取 CIF 价格的 0.30%；国内运杂费、安装调试费以及资金成本取值方法同国产设备。

可抵扣增值税=进口环节增值税+国内运杂费/1.10\*10%+安装调试费/1.10\*10%

### ③非标设备或难以询价的设备

在市场寻找相同或具有可比性的参照物、调整不同因素，确定重置价值；

### ④市场寻不到参照物的设备

对少数询不到价的单台设备，在分析核实其账面原值构成的基础上，

主要采取物价指数法调整得到重置价值。

## (2)车辆重置全价

车辆的重置价值由车辆现行市场价格、车辆购置附加税和其他杂费组成。即：

重置价值=车辆现行市场价格（不含税）+车辆购置附加税+其他杂费

## (3)电子设备重置全价

根据当地市场信息及《电子产品价格商情》等近期市场价格资料，确定评估基准日的电子设备重置全价，一般生产厂家提供免费运输及安装：

重置全价=购置价（不含税）

## 2.成新率的确定

### (1)一般设备成新率的确定

一般设备成新率采用综合成新率。

综合成新率= $N_0 \times K_1 \times K_2 \times K_3 \times K_4 \times K_5 \times K_6 \times K_7$

$N_0$ 为年限法成新率

年限法成新率=尚可使用年限÷(尚可使用年限+已使用年限)×100%

$K_1$ — $K_7$ 为对设备在原始制造质量、设备负荷利用、设备时间利用、维护保养、修理改造、故障情况、环境状况等方面的修正系数。

### (2)运输车辆成新率的确定

根据商务部、发改委、公安部、环境保护部令2012年第12号《机动车强制报废标准规定》，对于本次委估车辆的成新率按以下方法确定，其中使用年限成新率采用双倍递减法，即：

使用年限成新率= $(1-2/\text{经济使用年限}) \times \text{已使用年限} \times 100\%$

行驶里程成新率= $(\text{规定行驶里程} - \text{已行驶里程}) / \text{规定行驶里程} \times 100\%$

取两者之中低者，作为理论成新率，再综合考虑现场勘察情况，确定



最终综合成新率。

### (3)电子设备的成新率

采用年限法确定电子设备的成新率。

成新率=(1-已使用年限/经济使用年限)×100%

或成新率=尚可使用年限/(已使用年限+尚可使用年限)×100%

### 3.评估值的确定

评估值=重置全价×综合成新率

#### (三) 关于在建工程的评估

在建工程为尚未安装的消失模铸造生产线，包括土建工程和设备安装工程，本次评估方法采用成本。资产评估专业人员在现场核对了相关明细账、入账凭证及可研报告、初步设计、概预算和预决算等资料，查看了在建工程的实物，对于在建工程的进度、付款情况及账面价值构成等进行核查；在建工程为尚未安装的消失模铸造生产线和锅炉基础，发生的成本费用变化不大，本次评估在确认工程支出合理性的前提下按账面价值确定估值。

#### (四) 关于长期待摊费用的评估

长期待摊费用为保险费，资产评估专业人员主要核对企业财务总账、各科目明细账、会计凭证、合同等资料，经核实，原始发生额真实、准确，摊销期限合理、合规，摊销及时、准确，在未来受益期内仍可享有相应权益或资产，以未来受益期内所享有的权益或资产确定评估值。

#### (五) 其他非流动资产

其他非流动资产为企业预付设备款。资产评估专业人员查阅并收集了相关材料采购合同或供货协议，并取得相关凭证，本次评估按账面值确定评估值。

#### (六) 关于负债的评估

企业申报的负债均为流动负债，包括应付账款、预收账款和其他应付款。根据企业提供的各项目明细表，对各项负债进行核实后，确定各笔债务是否是公司基准日实际承担的，债权人是否存在来确定评估值。

## 九、评估程序实施过程和情况

资产评估专业人员于2018年10月11日至2018年12月6日对评估对象涉及的资产和负债实施了评估工作，本次评估程序实施过程介绍如下：

### （一）明确评估业务基本事项

由本公司业务负责人与委托人代表商谈明确委托人、被评估单位和委托人以外的资产评估委托合同中约定的其他资产评估报告使用人；评估目的；评估对象和评估范围；价值类型；评估基准日；评估报告使用限制；评估报告提交时间及方式；评估服务费总额、支付时间和方式；委托人与资产评估专业人员工作配合和协助等其他需要明确的重要事项。

### （二）签订资产评估委托合同

根据评估业务具体情况，本公司对专业能力、独立性和业务风险进行综合分析和评价，并由资产评估机构决定是否承接该评估业务。资产评估机构受理资产评估业务的应当与委托人依法订立资产评估委托合同，约定资产评估机构和委托人权利、义务、违约责任和争议解决等内容。

### （三）编制评估计划

本公司承接该评估业务后，立即组织资产评估专业人员编制了资产评估计划，并合理确定资产评估计划的繁简程度。资产评估计划包括资产评估业务实施的主要过程及时间进度、人员安排及技术方案等。

#### （四）现场调查

根据评估业务具体情况，我们对评估对象进行了适当的现场调查。  
包括：

1. 要求委托人和被评估单位提供涉及评估对象和评估范围的详细资料；
2. 要求委托人或者被评估单位对其提供的评估明细表及相关证明材料以签字、盖章及法律允许的其他方式进行确认；
3. 资产评估专业人员通过询问、访谈、核对、监盘、勘查等方式进行调查，获取评估业务需要的资料，了解评估对象现状，关注评估对象法律权属；
4. 对无法或者不宜对评估范围内所有资产、负债等有关内容进行逐项调查的，根据重要程度采用抽查等方式进行调查。

#### （五）收集评估资料

我们根据评估业务具体情况收集评估资料，并根据评估业务需要和评估业务实施过程中的情况变化及时补充收集评估资料。这些资料包括：

1. 直接从市场等渠道独立获取的资料，从委托人、被评估单位等相关当事方获取的资料，以及从政府部门、各类专业机构和其他相关部门获取的资料；
2. 查询记录、询价结果、检查记录、行业资讯、分析资料、鉴定报告、专业报告及政府文件等形式；
3. 资产评估专业人员依法对资产评估活动中使用的资料进行核查验证。核查验证的方式通常包括观察、询问、书面审查、实地调查、查询、函证、复核等。
4. 资产评估专业人员根据资产评估业务具体情况对收集的评估资料进行分析、归纳和整理，形成评定估算和编制资产评估报告的依据。

## （六）评定估算

资产基础法评估的主要工作，按资产类别进行价格查询和市场询价的基础上，选择合适的测算方法，估算各类资产及负债的评估值，并进行汇总分析，初步确定资产基础法的评估结果。

## （八）编制和提交评估报告

在上述工作的基础上，起草资产评估报告书初稿。本公司内部对评估报告初稿和工作底稿进行初审后，与委托人或者委托人同意的其他相关当事人就评估报告有关内容进行了必要沟通。在全面考虑有关意见后，对评估报告进行必要的调整、修改和完善，然后重新按本公司内部资产评估报告审核制度和程序对报告进行了认真审核后，由本公司出具正式评估报告向委托人提交。

## 十、评估假设

### （一）一般假设

1. 交易假设：假定所有待评估资产已经处在交易过程中，资产评估师根据待评估资产的交易条件等模拟市场进行估价。

2. 公开市场假设：公开市场假设是对资产拟进入的市场的条件以及资产在这样的市场条件下接受何种影响的一种假定。公开市场是指充分发达与完善的市场条件，是指一个有自愿的买方和卖方的竞争性市场，在这个市场上，买方和卖方的地位平等，都有获取足够市场信息的机会和时间，买卖双方的交易都是在自愿的、理智的、非强制性或不受限制的条件下进行。

3. 资产持续使用假设：持续使用假设是对资产拟进入市场的条件以及资产在这样的市场条件下的资产状态的一种假定。首先被评估资产正处于使用状态，其次假定处于使用状态的资产还将继续使用下去。在持

续使用假设条件下，没有考虑资产用途转换或者最佳利用条件，其评估结果的使用范围受到限制。

4. 企业持续经营假设：被评估单位的生产经营业务可以按其现状持续经营下去，并在可预见的经营期内，其经营状况不发生重大变化。

## （二）特殊假设

1. 本次评估假设评估基准日外部经济环境不变，国家现行的宏观经济不发生重大变化。无其他不可预测和不可抗力因素造成的重大不利影响。

2. 企业所处的社会经济环境以及所执行的税赋、汇率、税率等政策无重大变化。

3. 企业未来的经营管理班子尽职，并继续保持现有的经营管理模式。

4. 假设被评估单位完全遵守国家所有相关的法律法规，符合国家的产业政策，不会出现影响公司发展和收益实现的重大违规事项。

5. 本次评估的各项资产均以评估基准日的实际存量为前提，有关资产的现行市价以评估基准日的国内有效价格为依据。

6. 假设评估基准日后被评估单位采用的会计政策和编写本评估报告时所采用的会计政策在重要方面保持一致。

7. 假设评估基准日后被评估单位在现有管理方式和管理水平的基础上，经营范围、方式与目前保持一致。

8. 假设未来企业保持现有的信用政策不变，不会遇到重大的款项回收问题。

9. 假设被评估单位提供的基础资料和财务资料真实、准确、完整。

## （三）评估限制条件

1. 本评估结果是依据本次评估目的，以公开市场为假设前提而估算

的评估对象的市场价值，没有考虑特殊的交易方式可能追加或减少付出的价格等对其评估价值的影响，也未考虑宏观经济环境发生变化以及遇有自然力和其他不可抗力对资产价格的影响。

2. 评估报告中所采用的评估基准日已在报告前文明确，我们对价值的估算是根据评估基准日企业所在地货币购买力做出的。

本报告评估结果在以上假设和限制条件下得出，当上述评估假设和限制条件发生较大变化时，评估结果无效。

## 十一、评估结论

根据国家有关资产评估的规定，本着独立、公正和客观的原则及必要的评估程序，对全柴动力资产、负债（净资产）的市场价值进行了评估。根据以上评估工作，得出如下评估结论：

### （一）资产基础法评估结果

经资产基础法评估，评估范围内全柴动力实型铸造厂总资产账面价值为 10,125.73 万元，评估价值为 9,861.39 万元，减值额为 264.34 万元，减值率为 2.61%；总负债账面价值为 682.08 万元，评估价值为 682.08 万元，无增减值；净资产账面价值为 9,443.65 万元，评估价值为 9,179.31 万元，减值额为 264.34 万元，减值率 2.80%。具体见评估结果汇总表：

### 资产评估结果汇总表

评估基准日：2018 年 9 月 30 日

单位：人民币万元

项 目		账面价值	评估价值	增减值	增减率%
		A	B	C=B-A	D=C/A×100%
流动资产合计	1	2,109.78	1,925.20	-184.58	-8.75
非流动资产合计	2	8,015.95	7,936.19	-79.76	-1.00
其中：固定资产	3	4,919.49	4,839.73	-79.76	-1.62

在建工程		3,065.55	3,065.55		
长期待摊费用		5.11	5.11		
其他非流动资产	4	25.80	25.80		
资产总计	5	<b>10,125.73</b>	<b>9,861.39</b>	<b>-264.34</b>	<b>-2.61</b>
流动负债	6	682.08	682.08		
负债总计	7	<b>682.08</b>	<b>682.08</b>		
净资产	8	<b>9,443.65</b>	<b>9,179.31</b>	<b>-264.34</b>	<b>-2.80</b>

经评估，于评估基准日 2018 年 9 月 30 日，评估范围内全柴动力实型铸造厂资产、负债（净资产）评估值为 9,179.31 万元人民币，金额大写：人民币玖仟壹佰柒拾玖万叁仟壹佰元整。

## 十二、特别事项说明

评估报告使用人在使用本评估报告时，应关注以下特别事项对评估结论可能产生的影响，在依据本报告自行决策时给予充分考虑。

（一）对企业存在的可能影响资产评估值的瑕疵事项，在企业委托时未作特殊说明而资产评估专业人员已履行评估程序，仍无法获知的情况下，资产评估机构及资产评估专业人员不承担相关责任。

（二）由安徽全柴动力股份有限公司提供的与评估相关的行为文件、营业执照、产权证明文件、财务报表、会计凭证等评估所需资料，是编制本报告的基础。委托人和相关当事人应当对所提供资料的真实性、合法性和完整性承担责任。

（三）资产评估专业人员对委托范围内的资产产权进行了必要的核实工作，对所发现的资产产权存在的问题给予尽可能的充分披露，本次评估未发现存在产权争议事项，但评估报告是对评估对象发表专业估值意见，不具有产权证明的法律属性，因此，本报告不能作为产权证明文件。

(四) 引用其他机构出具报告结论的情况

无。

(五) 资产权属资料不全面或者存在瑕疵的情况

无。

(六) 评估程序受到限制的说明

1. 对设备在评估基准日时的技术参数和性能，受客观条件所限，资产评估专业人员未做技术检测，在假定被评估企业提供的有关技术资料 and 运行记录是真实有效的前提下，通过实地勘察做出的判断。

2. 评估过程中，资产评估专业人员在对设备进行勘察时，因检测手段限制及部分设备正在运行等原因，主要依赖于资产评估专业人员的外观观察和被评估企业提供的近期检测资料及向有关操作使用人员的询问情况等判断设备状况。

(七) 评估资料不完整的说明

无。

(九) 评估基准日存在的法律、经济等未决事项的说明

无。

(十) 担保、租赁及其或有负债（或有资产）等事项说明

无。

(十一) 融资租赁事项说明

无。

(十二) 租赁情况说明

无。

(十三) 其他需要说明的事项

无。

(十四) 本评估结论未考虑评估值增减可能产生的纳税义务变化。



(十五) 评估基准日至资产评估报告日之间可能对评估结论产生影响的事项

评估基准日后, 若资产数量及作价标准发生变化, 对评估结论造成影响时, 不能直接使用本评估结论, 须对评估结论进行调整或重新评估。资产评估机构对评估基准日后的资产、负债以及市场情况的变化不承担任何责任, 亦没有义务就评估基准日后发生的事项或情况修正评估报告。

(十六) 本次资产评估对应的经济行为中, 可能对评估结论产生重大影响的瑕疵情形。

无。

评估结论是中水致远资产评估有限公司出具的, 受本机构资产评估专业人员的执业水平和能力的影响。

资产评估报告使用人应注意以上的特别事项对评估结论所产生的影响。

### 十三、评估报告使用限制说明

(一) 本评估报告只能用于评估报告载明的评估目的和用途, 不得用于本评估目的之外的其他经济行为。

(二) 委托人或者其他资产评估报告使用人未按照法律、行政法规规定和资产评估报告载明的使用范围使用资产评估报告的, 资产评估机构及其资产评估师不承担责任。

(三) 除委托人、资产评估委托合同中约定的其他资产评估报告使用人和法律、行政法规规定的资产评估报告使用人之外, 其他任何机构和个人不能成为资产评估报告的使用人。

(四) 资产评估报告使用人应当正确理解评估结论, 评估结论不等于评估对象可实现价格, 评估结论不应当被认为是对评估对象可实现

价格的保证。

（五）本报告需经资产评估机构及两名资产评估师签字、盖章，并依据国有资产管理的有关规定，在有权核准或备案管理单位完成资产评估报告核准或备案后，方可产生法律规定的效力、正式使用。

（六）评估报告的全部或者部分内容被摘抄、引用或者披露于公开媒体，需经得本资产评估机构的书面同意，法律、法规规定以及相关当事方另有约定的除外。

（七）本报告书评估结论自评估基准日起算有效使用期限为一年，即自 2018 年 9 月 30 日至 2019 年 9 月 29 日期间使用有效。当评估目的在评估基准日后的一年内实现时，评估结论可以作为本评估目的的参考依据，超过一年，需重新进行资产评估。

#### 十四、资产评估报告日

本报告书形成时间为：2018 年 12 月 6 日。

(此页无正文，为签字盖章页)

资产评估师：(周炯)



资产评估师：(徐向阳)



中水致远资产评估有限公司



二〇一八年十二月六日

## 资产评估报告附件

1. 经济行为文件（复印件）；
2. 被评估单位评估基准日会计报表（复印件）；
3. 委托人及被评估单位营业执照（复印件）；
4. 评估对象涉及的主要权属证明资料（复印件）；
5. 委托人和其他相关当事人的承诺函；
6. 签名资产评估师的承诺函；
7. 资产评估机构法人营业执照副本（复印件）；
8. 资产评估机构备案公告（复印件）；
9. 资产评估机构证券资格证书（复印件）；
10. 资产评估师职业资格证书（复印件）；
11. 资产评估明细表。

安徽全柴动力股份有限公司  
中水致远资产评估有限公司

---

安徽全柴动力股份有限公司拟以部分资  
产负债对外投资项目  
资产评估委托合同

---

合同编号：

签署日期：

签署地点：

# 资产评估委托合同

甲方（委托人）：安徽全柴动力股份有限公司

注册地址：全椒县襄河镇吴敬梓路 788 号

联系地址：全椒县襄河镇吴敬梓路 788 号

法定代表人：谢力

乙方（受托人）：中水致远资产评估有限公司

注册地址：北京市海淀区上园村 3 号北京交通大学西门  
交大知行大厦 7 层

联系地址：安徽省合肥政务区龙图路与绿洲西路交口  
置地广场 A 座 26 楼

法定代表人：蒋建英

因安徽全柴动力股份有限公司拟以部分资产负债对外投资需要进行资产评估，安徽全柴动力股份有限公司委托乙方作为评估机构，乙方同意接受甲方的委托。根据《中华人民共和国资产评估法》、《中华人民共和国合同法》和《资产评估执业准则——资产评估委托合同》等法律、法规和资产评估行业准则的规定，为明确双方的权利和义务，经甲乙双方友好协商，订立本资产评估委托合同。

一、委托评估项目名称：

安徽全柴动力股份有限公司拟以部分资产负债对外投资所涉及的安徽全柴动力股份有限公司部分资产负债价值项目。

二、被评估单位（或产权持有单位，下同）名称：

安徽全柴动力股份有限公司。

三、评估目的：

对安徽全柴动力股份有限公司部分资产负债于评估基准日的价值进行评估，为安徽全柴动力股份有限公司拟以部分资产负债对外投资提供价值参考意见。

#### 四、委托评估资产的对象和范围：

评估对象为安徽全柴动力股份有限公司拟对外投资的部分资产负债于评估基准日的价值，评估范围为安徽全柴动力股份有限公司于评估基准日申报的部分资产及负债。具体以安徽全柴动力股份有限公司提供的评估申报表为准。

五、评估基准日：2018年9月30日。

#### 六、评估报告使用范围

(一) 资产评估报告仅供委托人、资产评估委托合同中约定的其他资产评估报告使用人和法律、行政法规规定的资产评估报告使用人使用，其他任何机构和个人不能成为资产评估报告的使用人；

(二) 本次评估的其他评估（估值）报告使用人：甲方各股东；

(三) 乙方在评估工作完成时出具的《资产评估报告》，在甲方支付全部评估费用后，其使用权归甲方所有，委托人或者其他资产评估报告使用人应当按照法律、行政法规规定和资产评估报告载明的使用目的及用途使用资产评估报告。委托人或者其他资产评估报告使用人违反前述约定使用资产评估报告的，资产评估机构及其资产评估专业人员不承担责任；

(四) 甲方应在资产评估报告载明的评估结论使用有效期内使用资产评估报告；

(五) 未经委托人书面许可，资产评估机构及其资产评估专业人员不得将资产评估报告的内容向第三方提供或者公开，法律、行政法规另有规定除外；

(六) 未征得资产评估机构同意，资产评估报告的内容不得被摘抄、引用或者披露于公开媒体，法律、行政法规规定以及相关当事人另有约定的除外。

#### 七、评估报告提交期限和方式

根据资产评估工作的时间安排，在甲方已协调好被评估单位的前提下，乙方应于2018年10月10日前将资产评估所需初步的资料清单以电子邮件的方式发给被评估单位。甲方应协调组织被评估单位于2018年10月15日前完成资产自清自查工作，并根据乙方提供的资料清单，提供乙方评估所需的资产清查评估申报表、权属证明及其他相关评估所需资料。同时，在甲方协调一致的前提下，乙方应在2018年10月16日前进入被评估单位作业现场。

乙方在2018年10月31日前完成甲方委托的评估工作（若委估资产需要审计，则甲方至少在乙方出具评估报告前伍天将正式的审计报告提交给乙方），并根据甲方要求以电子邮件的方式向甲方提交电子版《资产评估报告》（意见交流稿）。在意见交流后，乙方向甲方提交正式的《资产评估报告》（含电子版和纸质版伍份）。若《资产评估报告》需要核准或备案，则乙方先提供用于核准或备案的《资产评估报告》壹份，待核准或备案后，乙方再向甲方提供上述份数的正式的《资产评估报告》。若甲方或被评估单位不能及时提供资料，或因甲方、被评估单位原因，乙方不能及时进入作业现场开展评估工作，提交报告的时间可以顺延。

八、乙方应指派适当资产评估专业人员承办该项业务，以确保评估工作按期完成；甲方对乙方资产评估专业人员中涉及与甲方有利害关系的人员有权要求其回避。

#### 九、评估服务费总额或者支付标准、支付时间及支付方式

（一）根据国家规定及此次评估目的及本项目评估工作的繁简程度，甲乙双方协商本次资产评估服务费总额含增值税，合计为¥70,000.00元（大写：柒万元人民币）。

（二）支付时间和方式：本资产评估委托合同经双方签章后3日内，由甲方向乙方支付上述评估服务费总额的50%，即¥35,000.00元（大写：叁万伍仟元人民币）；在乙方向甲方提交正式评估（估值）报告后3日内，甲方向乙方支付上述评估服务费总额剩余的50%，即¥35,000.00元（大写：叁万伍仟元人民币）。甲方请按下列开户行名称及账号汇款：

乙方开户银行：中国银行股份有限公司合肥庐阳支行

乙方开户名称：中水致远资产评估有限公司安徽分公司

乙方银行账号：185713656304

上述评估服务费不包括乙方资产评估专业人员开展本次评估工作所发生的现场食宿费用。评估现场食宿费用由甲方安排，并由甲方直接结算。

#### 十、甲方的其他权利和义务

（一）及时提供应由甲方和相关当事人提供的评估所需要的资料，包括营业执照、相关经济行为文件、资产清查评估申报表、财务账簿凭证、产权证明文件、



有关经济合同及其他相关资料。

(二)甲方和相关当事人应对所提供文件、资料的真实性、完整性和合法性负责,并对所提供的上述评估资料以签字、盖章或者法律允许的其他方式进行确认。作为评估程序的一部分,委托人和相关当事人应提供承诺函,以明确其前述责任。

(三)委托人应当为资产评估机构及其资产评估专业人员开展资产评估业务提供必要的工作条件和协助,委托人应当根据资产评估业务需要,密切配合乙方进行的评估工作,在乙方进行现场清查评估时,甲方和相关当事人应指定专门人员配合。

(四)委托人应当根据资产评估业务需要,负责资产评估机构及其资产评估专业人员与其他相关当事人之间的协调,为乙方在评估工作过程中协调乙方与评估相关的其他各有关中介机构、外部管理部门的关系创造良好条件。

(五)为乙方评估人员提供适当的现场交通、办公条件。

(六)根据本评估委托合同及时支付或承担所应承担的费用。

(七)不干预乙方的评估工作。

#### 十一、乙方的其他权利和义务

(一)在评估工作中,坚持独立、客观、公正的原则,认真执行法律法规和评估准则,及时向甲方提供《资产评估报告》,并对出具《资产评估报告》承担相应的法律责任。

(二)遵守职业道德,对甲方提供的内部资料和评估结果,严守秘密。

(三)乙方有义务指派专人指导甲方人员,进行财产清查、编制资产清查评估申报表、搜集有关评估资料,并积极做好与其他中介机构的协调工作。

#### 十二、中止履行和解除评估委托合同的约定

(一)当甲方提前终止资产评估业务、解除资产评估委托合同的,甲方应当按照已经开展资产评估业务的时间、进度,或者已经完成的工作量支付乙方相应的评估服务费。

(二)当甲方要求出具虚假资产评估报告或者有其他非法干预评估结论情形

的，乙方有权单方解除资产评估委托合同。甲方按照已经开展资产评估业务的时间、进度，或者已经完成的工作量支付相应的评估服务费。

（三）因甲方或者其他相关当事人原因导致资产评估程序受限，乙方无法履行资产评估委托合同，乙方可以单方解除资产评估委托合同；甲方按照已经开展资产评估业务的时间、进度，或者已经完成的工作量支付乙方相应的评估服务费。

（四）当出现中止履行本资产评估委托合同情形时，经双方协商后，应调整报告出具时间。

（五）出现其他需要中止履行或解除资产评估委托合同的情形时，由双方友好协商后中止履行或解除本资产评估委托合同。

（六）当在乙方现场作业开始后，出现本条款第（一）、（二）、（三）项情形或其他因甲方原因中止履行或解除本资产评估委托合同时，乙方不退回甲方已支付报酬。同时，经过双方友好协商，乙方有权要求委托人按照乙方已完成的工作量追加支付相应的评估服务费。

（七）若出现其他原因需要解除本资产评估委托合同时，双方另行商定评估服务费收取或退回的金额。

（八）甲乙双方因不可抗力无法履行资产评估委托合同的，根据不可抗力的影响，部分或者全部免除责任，法律另有规定的除外。

### 十三、其他事项

（一）遵守相关法律、行政法规和资产评估准则，对评估对象在评估基准日特定目的下的价值进行分析和估算并出具资产评估报告，是资产评估机构及其资产评估专业人员的责任。

（二）依法提供资产评估业务需要的资料并保证资料的真实性、完整性、合法性，恰当使用资产评估报告是委托人和其他相关当事人的责任；委托人或者其他相关当事人应当对其提供的资产评估明细表及其他重要资料的真实性、完整性、合法性进行确认，确认方式包括签字、盖章或者法律允许的其他方式；委托人和其他相关当事人如果拒绝提供或者不如实提供开展资产评估业务所需的权属证明、财务会计信息或者其他相关资料的，资产评估机构有权拒绝履行资产评估委托合同。

(三) 资产评估委托合同订立后发现相关事项存在遗漏、约定不明确, 或者在合同履行中约定内容发生变化的, 资产评估机构可以要求与委托人订立补充合同或者重新订立资产评估委托合同, 或者以法律允许的其他方式对资产评估委托合同的相关条款进行变更。

#### 十四、评估委托合同的有效期限

本评估委托合同经甲乙双方签章后生效, 约定事项全部完成后终止。

#### 十五、违约责任和争议解决

(一) 双方按照《中华人民共和国合同法》的规定承担相应的违约责任。

(二) 双方产生争议时, 通过友好协商方式解决; 协商解决不成的, 可以通过诉讼方式解决; 诉讼的地点由提出方根据国家法律规定在自行选择合法有效地点。

十六、本评估委托合同一式 肆 份, 甲乙双方各 贰 份。

十七、其他未尽事宜, 由双方友好协商解决。

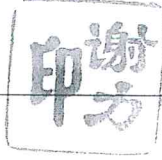
(以下无正文)

(此页为评估委托合同盖章签字页，无正文)

甲方(委托人)(签章): 安徽全柴动力股份有限公司



法定代表或授权代表(签字):



联系人:   谢方  

电话:   13955051642  

传真:   0550-5015888  

联系地址:   安徽省合肥市松园路与美菱路交口 288 号  

邮编:   239500  

日期: \_\_\_\_\_年\_\_\_\_月\_\_\_\_日

乙方(受托人)(签章): 中水致远资产评估有限公司

法定代表人或执行合伙事务合伙人(签字):

联系人: 徐向阳

电话: 15856956517

传真: 0551-62652879

联系地址: 安徽省合肥市政务区龙图路与绿洲西路交口置地广场 A 座 26 楼

邮编: 230051

日期: \_\_\_\_\_年\_\_\_\_月\_\_\_\_日



## 合并资产负债表

编制单位：万全柴动力股份有限公司

2018/9/30

单位：元 币种：人民币

	期末余额	期初余额	项 目	期末余额	期初余额
流动资产：			流动负债：		
货币资金	278,878,889.26	227,541,730.67	短期借款	18,000,000.00	18,000,000.00
以公允价值计量且其变动计入当期损益的金融资产			以公允价值计量且其变动计入当期损益的金融负债		
衍生金融资产			衍生金融负债		
应收票据及应收账款	1,410,313,301.27	1,283,999,183.95	应付票据及应付账款	1,550,756,887.12	1,521,479,496.65
其中：应收票据	584,262,155.32	869,974,776.13	预收款项	22,939,906.52	95,639,363.31
应收账款	826,051,145.95	414,024,407.82	应付职工薪酬	34,218,074.43	44,848,309.62
预付款项	14,046,054.35	16,197,402.30	应交税费	19,247,410.14	9,275,807.67
其他应收款	13,114,219.19	10,946,131.10	其他应付款	35,278,594.91	30,240,650.62
其中：应收利息			其中：应付利息		22,419.00
应收股利			应付股利		
存货	603,779,352.30	564,025,196.02	持有待售负债		
持有待售资产	1,227,833.58	-	一年内到期的非流动负债	7,150,430.37	6,554,710.37
一年内到期的非流动资产			其他流动负债		
其他流动资产	229,159,745.31	464,854,906.58			
流动资产合计	2,550,519,395.26	2,567,564,550.62	流动负债合计	1,687,591,303.49	1,726,038,338.24
非流动资产：			非流动负债：		
可供出售金融资产	10,000,000.00	10,000,000.00	长期借款		
持有至到期投资			应付债券		
长期应收款			其中：优先股		
长期股权投资			永续债		
投资性房地产	21,597,355.13	23,729,919.92	长期应付款		
固定资产	892,076,018.62	943,042,467.70	预计负债	15,132,188.93	15,132,188.93
在建工程	151,499,051.85	104,487,193.26	递延收益	39,391,549.78	41,803,003.08
生产性生物资产			递延所得税负债	6,104,671.15	3,295,294.47
油气资产			其他非流动负债		
无形资产	52,078,447.19	53,626,733.94	非流动负债合计	60,628,409.86	60,230,486.48
开发支出			负债合计	1,748,219,713.35	1,786,268,824.72
商誉			所有者权益：		
长期待摊费用	5,078,790.48	453,296.86	股本	368,755,000.00	368,755,000.00
递延所得税资产	18,572,747.47	16,125,775.01	其他权益工具		
其他非流动资产	19,547,397.18	20,650,928.14	其中：优先股		
			永续债		
			资本公积	1,044,373,888.07	1,044,373,888.07
			减：库存股		
			其他综合收益	362,817.78	4,157,672.95
			专项储备	22,239,616.03	20,211,045.45
			盈余公积	100,379,934.64	100,379,934.64
			未分配利润	396,535,455.20	378,260,919.71
			归属于母公司所有者权益合计	1,932,646,711.72	1,916,138,460.82
			少数股东权益	40,102,778.11	37,273,579.91
非流动资产合计	1,170,449,807.92	1,172,116,314.83	所有者权益合计	1,972,749,489.83	1,953,412,040.73
资产总计	3,720,969,203.18	3,739,680,865.45	负债和所有者权益总计	3,720,969,203.18	3,739,680,865.45

法定代表人：

主管会计工作负责人：

会计机构负责人：





## 合并利润表

编制单位：万华动力股份有限公司

2018年1-9月

单位：元 币种：人民币

	本期发生额	上期发生额
<b>一、营业总收入</b>	2,625,697,364.86	2,372,447,766.38
其中：营业收入	2,625,697,364.86	2,372,447,766.38
利息收入		
已赚保费		
手续费及佣金收入		
<b>二、营业总成本</b>	2,608,730,283.05	2,328,460,566.82
其中：营业成本	2,339,830,434.81	2,098,430,272.16
利息支出		
手续费及佣金支出		
退保金		
赔付支出净额		
提取保险合同准备金净额		
保单红利支出		
分保费用		
税金及附加	14,078,025.69	14,534,692.81
销售费用	72,750,885.39	60,805,263.36
管理费用	82,726,928.78	64,793,051.26
研发费用	87,774,568.09	77,555,250.79
财务费用	-9,125,182.06	-5,280,764.93
其中：利息费用	1,556,013.97	3,055,801.29
利息收入	-10,800,131.77	-9,074,712.84
资产减值损失	20,694,622.35	17,622,801.37
加：其他收益	13,383,833.30	9,425,110.97
投资收益（损失以“-”号填列）	14,344,044.02	15,027,453.93
其中：对联营企业和合营企业的投资收益		2,126.15
汇兑收益（损失以“-”号填列）		
公允价值变动收益（损失以“-”号填列）		
资产处置收益	35,859.63	60,617.93
<b>三、营业利润（亏损以“-”号填列）</b>	44,730,818.76	68,500,382.39
加：营业外收入	2,028,311.81	12,567,055.43
减：营业外支出	2,798,319.03	908,432.41
<b>四、利润总额（亏损总额以“-”号填列）</b>	43,960,811.54	80,159,005.41
减：所得税费用	9,821,730.74	14,034,981.24
<b>五、净利润（净亏损以“-”号填列）</b>	34,139,080.80	66,124,024.17
<b>（一）按经营持续性分类</b>		
1. 持续经营净利润（净亏损以“-”号填列）	34,139,080.80	66,124,024.17
2. 终止经营净利润（净亏损以“-”号填列）		
<b>（二）按所有权归属分类</b>		
1. 归属于母公司所有者的净利润（净亏损以“-”号填列）	36,712,285.49	67,060,683.84
2. 少数股东损益（净亏损以“-”号填列）	-2,573,204.69	-936,659.67
<b>六、其他综合收益的税后净额</b>	-3,440,638.51	216,026.64
归属母公司所有者的其他综合收益的税后净额	-3,434,844.07	216,026.64
<b>（一）以后不能重分类进损益的其他综合收益</b>		
1. 重新计量设定受益计划净负债或净资产的变动		
2. 权益法下不能重分类进损益的其他综合收益		
<b>（二）以后将重分类进损益的其他综合收益</b>	-3,434,844.07	216,026.64
1. 权益法下可转损益的其他综合收益		
2. 可供出售金融资产公允价值变动损益	-3,434,844.07	216,026.64
3. 持有至到期投资重分类为可供出售金融资产损益		
4. 现金流量套期损益的有效部分		
5. 外币财务报表折算差额		
6. 其他		
归属于少数股东的其他综合收益的税后净额	-5,794.44	
<b>七、综合收益总额</b>	30,698,442.29	66,340,050.81
归属于母公司所有者的综合收益总额	33,277,441.42	67,276,710.48
归属于少数股东的综合收益总额	-2,578,999.13	-936,659.67
<b>八、每股收益</b>		
<b>（一）基本每股收益（元/股）</b>	0.10	0.18
<b>（二）稀释每股收益（元/股）</b>	0.10	0.18

法定代表人：

主管会计工作负责人：

会计机构负责人：





## 合并利润表

编制单位：中国船舶动力有限公司

2018年7-9月

单位：元 币种：人民币

项 目	本期发生额	上期发生额
<b>一、营业收入</b>	758,573,263.39	695,325,784.39
其中：营业收入	758,573,263.39	695,325,784.39
利息收入		
已赚保费		
手续费及佣金收入		
<b>二、营业总成本</b>	769,115,171.28	690,934,585.36
其中：营业成本	681,402,160.92	621,352,936.54
利息支出		
手续费及佣金支出		
退保金		
赔付支出净额		
提取保险合同准备金净额		
保单红利支出		
分保费用		
税金及附加	4,967,643.57	5,289,392.39
销售费用	25,170,756.39	22,212,988.37
管理费用	30,900,281.80	24,836,288.72
研发费用	33,692,277.96	25,456,748.94
财务费用	-4,563,936.11	-1,017,196.60
其中：利息费用	623,802.15	1,218,321.98
利息收入	-4,901,830.36	-2,501,199.49
资产减值损失	-2,454,013.25	-7,196,593.00
加：其他收益	6,285,033.32	4,269,901.01
投资收益（损失以“-”号填列）	4,434,894.36	5,089,999.90
其中：对联营企业和合营企业的投资收益		
汇兑收益（损失以“-”号填列）		
公允价值变动收益（损失以“-”号填列）		
资产处置收益	15,089.55	56,801.18
<b>三、营业利润（亏损以“-”号填列）</b>	193,109.34	13,807,901.12
加：营业外收入	627,571.54	10,900,381.00
减：营业外支出	868,186.11	747,392.41
<b>四、利润总额（亏损总额以“-”号填列）</b>	-47,505.23	23,960,889.71
减：所得税费用	1,127,330.80	4,757,146.05
<b>五、净利润（净亏损以“-”号填列）</b>	-1,174,826.03	19,203,743.66
（一）按经营持续性分类	-1,174,826.03	19,203,743.66
1.持续经营净利润（净亏损以“-”号填列）	-1,174,826.03	19,203,743.66
2.终止经营净利润（净亏损以“-”号填列）		
（二）按所有权归属分类	-1,174,826.03	19,203,743.66
1.归属于母公司所有者的净利润（净亏损以“-”号填列）	-357,733.26	19,808,283.26
2.少数股东损益（净亏损以“-”号填列）	-817,092.77	-604,539.60
<b>六、其他综合收益的税后净额</b>	-1,382,281.12	-354,592.09
归属母公司所有者的其他综合收益的税后净额	-1,382,281.12	-354,592.09
（一）以后不能重分类进损益的其他综合收益		
1.重新计量设定受益计划净负债或净资产的变动		
2.权益法下不能重分类进损益的其他综合收益		
（二）以后将重分类进损益的其他综合收益	-1,382,281.12	-354,592.09
1.权益法下可转损益的其他综合收益		
2.可供出售金融资产公允价值变动损益	-1,382,281.12	-354,592.09
3.持有至到期投资重分类为可供出售金融资产损益		
4.现金流量套期损益的有效部分		
5.外币财务报表折算差额		
6.其他		
归属于少数股东的其他综合收益的税后净额		
<b>七、综合收益总额</b>	-2,557,107.15	18,849,151.57
归属母公司所有者的综合收益总额	-1,740,014.38	19,453,691.17
归属于少数股东的综合收益总额	-817,092.77	-604,539.60
<b>八、每股收益</b>		
（一）基本每股收益（元/股）	-0.001	0.054
（二）稀释每股收益（元/股）	-0.001	0.054

法定代表人：

主管会计工作负责人：

会计机构负责人：

印 谢

文 文  
平 吉

珠 珠  
印 炭



# 合并现金流量表

编制单位：安徽柴动力股份有限公司

2018年1-9月

单位：元 币种：人民币

项目	本期发生额	上期发生额
<b>一、经营活动产生的现金流量：</b>		
销售商品、提供劳务收到的现金	1,664,675,761.40	1,407,922,035.69
客户存款和同业存放款项净增加额		
向中央银行借款净增加额		
向其他金融机构拆入资金净增加额		
收到原保险合同保费取得的现金		
收到再保险业务现金净额		
保户储金及投资款净增加额		
处置以公允价值计量且其变动计入当期损益的金融资产净增加额		
收取利息、手续费及佣金的现金		
拆入资金净增加额		
回购业务资金净增加额		
收到的税费返还	2,138,696.22	409,631.93
收到其他与经营活动有关的现金	28,608,256.87	49,501,715.87
经营活动现金流入小计	1,695,422,714.49	1,457,833,383.49
购买商品、接受劳务支付的现金	1,358,543,450.09	1,270,019,040.21
客户贷款及垫款净增加额		
存放中央银行和同业款项净增加额		
支付原保险合同赔付款项的现金		
支付利息、手续费及佣金的现金		
支付保单红利的现金		
支付给职工以及为职工支付的现金	234,736,470.91	199,824,071.66
支付的各项税费	61,643,908.23	72,431,282.21
支付其他与经营活动有关的现金	166,708,122.22	138,799,661.57
经营活动现金流出小计	1,821,631,951.45	1,681,074,055.65
经营活动产生的现金流量净额	-126,209,236.96	-223,240,672.16
<b>二、投资活动产生的现金流量：</b>		
收回投资收到的现金	1,361,390,000.00	2,177,800,000.00
取得投资收益收到的现金	15,031,927.78	14,823,593.09
处置固定资产、无形资产和其他长期资产收回的现金净额	4,082,368.00	9,300.00
处置子公司及其他营业单位收到的现金净额		2,126.15
收到其他与投资活动有关的现金	2,661,038.49	4,352,452.36
投资活动现金流入小计	1,383,165,334.27	2,196,987,471.60
购建固定资产、无形资产和其他长期资产支付的现金	64,631,119.11	97,458,803.23
投资支付的现金	1,140,280,000.00	2,055,700,000.00
质押贷款净增加额		
取得子公司及其他营业单位支付的现金净额		
支付其他与投资活动有关的现金		
投资活动现金流出小计	1,204,911,119.11	2,153,158,803.23
投资活动产生的现金流量净额	178,254,215.16	-43,828,668.37
<b>三、筹资活动产生的现金流量：</b>		
吸收投资收到的现金	9,400,000.00	6,750,000.00
其中：子公司吸收少数股东投资收到的现金		
取得借款收到的现金		
发行债券收到的现金		
收到其他与筹资活动有关的现金		
筹资活动现金流入小计	9,400,000.00	6,750,000.00
偿还债务支付的现金		20,000,000.00
分配股利、利润或偿付利息支付的现金	19,561,021.29	30,464,732.93
其中：子公司支付给少数股东的股利、利润		
支付其他与筹资活动有关的现金		
筹资活动现金流出小计	19,561,021.29	50,464,732.93
筹资活动产生的现金流量净额	-10,161,021.29	-43,714,732.93
<b>四、汇率变动对现金及现金等价物的影响</b>	252,739.82	-244,015.97
<b>五、现金及现金等价物净增加额</b>	42,136,696.73	-223,370,752.69
加：期初现金及现金等价物余额	205,422,477.40	348,997,922.98
<b>六、期末现金及现金等价物余额</b>	247,559,174.13	125,627,170.29

法定代表人：

印

主管会计工作负责人：

印

会计机构负责人：

印





## 母公司资产负债表

编制单位：安徽全柴动力股份有限公司

2018年9月30日

单位：元 币种：人民币

项 目	期末余额	期初余额	项 目	期末余额	期初余额
流动资产：			流动负债：		
货币资金	182,571,756.31	184,257,660.14	短期借款		
以公允价值计量且其变动计入当期损益的金融资产			以公允价值计量且其变动计入当期损益的金融负债		
衍生金融资产			衍生金融负债		
应收票据及应收账款	1,277,542,096.36	1,179,357,357.79	应付票据及应付账款	1,272,615,205.32	1,255,584,119.16
其中：应收票据	467,816,265.33	779,846,961.01	预收款项	17,004,984.46	86,905,752.53
应收账款	809,725,831.03	399,510,396.78	应付职工薪酬	25,124,335.98	33,580,610.41
预付款项	6,182,640.19	9,005,158.62	应交税费	14,274,961.60	4,225,269.62
其他应收款	58,398,349.29	80,821,306.10	其他应付款	13,745,386.48	9,941,600.25
其中：应收利息			其中：应付利息		
应收股利			应付股利		
存货	343,212,377.72	343,353,650.04	持有待售负债		
持有待售资产	1,227,833.58		一年内到期的非流动负债	6,336,430.37	5,840,710.37
一年内到期的非流动资产			其他流动负债		
其他流动资产	212,376,911.78	366,292,434.57			
流动资产合计	2,081,511,965.23	2,163,087,567.26	流动负债合计	1,349,101,304.21	1,396,078,062.34
非流动资产：			非流动负债：		
可供出售金融资产	10,000,000.00	10,000,000.00	长期借款		
持有至到期投资			应付债券		
长期应收款			其中：优先股		
长期股权投资	500,699,820.00	451,099,820.00	永续债		
投资性房地产	24,834,291.97	27,053,558.62	长期应付款		
固定资产	522,992,439.98	559,794,005.43	预计负债	12,345,712.01	12,345,712.01
在建工程	147,656,194.90	97,731,754.25	递延收益	34,829,383.35	37,597,003.32
生产性生物资产			递延所得税负债	6,104,671.15	3,222,673.79
油气资产			其他非流动负债		
无形资产	36,744,212.07	37,911,345.19	非流动负债合计	53,279,766.51	53,165,389.12
开发支出			负债合计	1,402,381,070.72	1,449,243,451.46
商誉			所有者权益：		
长期待摊费用	51,096.48	253,333.16	股本	368,755,000.00	368,755,000.00
递延所得税资产	17,051,547.32	14,659,187.55	其他权益工具		
其他非流动资产	16,016,984.99	17,671,927.42	其中：优先股		
非流动资产合计	1,276,046,587.71	1,216,174,931.62	永续债		
			资本公积	1,021,058,866.39	1,021,058,866.39
			减：库存股		
			其他综合收益	362,817.78	3,803,456.29
			专项储备	14,091,961.63	13,236,877.71
			盈余公积	100,171,545.49	100,171,545.49
			未分配利润	450,737,290.93	422,993,301.54
			所有者权益合计	1,955,177,482.22	1,930,019,047.42
资产总计	3,357,558,552.94	3,379,262,498.88	负债和所有者权益总计	3,357,558,552.94	3,379,262,498.88

法定代表人：



主管会计工作负责人：



会计机构负责人：





## 母公司利润表

编制单位：安徽生荣动力股份有限公司

2018年1-9月

单位：元 币种：人民币

项 目	本期发生额	上期发生额
一、营业收入	2,490,492,686.11	2,186,087,996.85
减：营业成本	2,241,465,587.48	1,945,193,251.60
税金及附加	7,895,424.98	9,072,446.01
销售费用	59,527,274.64	47,372,021.15
管理费用	56,870,377.75	46,055,114.07
研发费用	80,885,149.53	67,897,326.10
财务费用	-9,066,976.05	-7,090,095.05
其中：利息费用	8,196.00	1,797,823.00
利息收入	-9,130,099.50	-9,604,958.18
资产减值损失	22,124,030.46	19,470,682.44
加：其他收益	11,766,399.97	8,340,510.94
投资收益（损失以“-”号填列）	12,958,864.04	12,940,937.59
其中：对联营企业和合营企业的投资收益	-	2,126.15
公允价值变动收益（损失以“-”号填列）	-	-
资产处置收益	62,588.40	60,617.93
二、营业利润（亏损以“-”号填列）	55,579,669.73	79,459,316.99
加：营业外收入	705,211.96	10,457,386.57
减：营业外支出	2,743,752.42	572,895.78
三、利润总额（亏损总额以“-”号填列）	53,541,129.27	89,343,807.78
减：所得税费用	7,359,389.88	12,289,898.63
四、净利润（净亏损以“-”号填列）	46,181,739.39	77,053,909.15
其中：持续经营净利润（净亏损以“-”号填列）	46,181,739.39	77,053,909.15
终止经营净利润（净亏损以“-”号填列）	-	-
五、其他综合收益的税后净额	-3,440,638.51	216,026.64
（一）以后不能重分类进损益的其他综合收益	-	-
1. 重新计量设定受益计划净负债或净资产的变动	-	-
2. 权益法下不能重分类进损益的其他综合收益	-	-
（二）以后将重分类进损益的其他综合收益	-3,440,638.51	216,026.64
1. 权益法下可转损益的其他综合收益	-	-
2. 可供出售金融资产公允价值变动损益	-3,440,638.51	216,026.64
3. 持有至到期投资重分类为可供出售金融资产损益	-	-
4. 现金流量套期损益的有效部分	-	-
5. 外币财务报表折算差额	-	-
6. 其他	-	-
六、综合收益总额	42,741,100.88	77,269,935.79

法定代表人：



主管会计工作负责人：



会计机构负责人：



## 母公司利润表

编制单位：安徽全柴动力股份有限公司

2018年7-9月

单位：元 币种：人民币

项 目	本期发生额	上期发生额
一、营业收入	705,688,262.37	660,864,680.47
减：营业成本	640,064,810.12	595,165,756.55
税金及附加	2,806,689.10	3,231,338.95
销售费用	20,849,875.40	18,999,950.82
管理费用	21,751,177.63	15,918,391.46
研发费用	31,409,418.78	23,081,783.61
财务费用	-3,686,140.30	-1,661,663.12
其中：利息费用	8,196.00	36,800.00
利息收入	-3,632,138.55	-2,043,048.16
资产减值损失	-1,987,279.18	-4,555,501.61
加：其他收益	5,512,599.99	3,135,300.98
投资收益（损失以“-”号填列）	4,431,790.31	4,433,353.27
其中：对联营企业和合营企业的投资收益	-	-
公允价值变动收益（损失以“-”号填列）	-	-
资产处置收益	15,089.55	56,801.18
二、营业利润（亏损以“-”号填列）	4,439,190.67	18,310,079.24
加：营业外收入	131,913.20	9,908,743.53
减：营业外支出	820,825.63	464,895.78
三、利润总额（亏损总额以“-”号填列）	3,750,278.24	27,753,926.99
减：所得税费用	562,541.70	4,163,089.05
四、净利润（净亏损以“-”号填列）	3,187,736.54	23,590,837.94
其中：持续经营净利润（净亏损以“-”号填列）	3,187,736.54	23,590,837.94
终止经营净利润（净亏损以“-”号填列）	-	-
五、其他综合收益的税后净额	-1,742,292.22	-566,187.37
（一）以后不能重分类进损益的其他综合收益	-	-
1. 重新计量设定受益计划净负债或净资产的变动	-	-
2. 权益法下不能重分类进损益的其他综合收益	-	-
（二）以后将重分类进损益的其他综合收益	-1,742,292.22	-566,187.37
1. 权益法下可转损益的其他综合收益	-	-
2. 可供出售金融资产公允价值变动损益	-1,742,292.22	-566,187.37
3. 持有至到期投资重分类为可供出售金融资产损益	-	-
4. 现金流量套期损益的有效部分	-	-
5. 外币财务报表折算差额	-	-
6. 其他	-	-
六、综合收益总额	1,445,444.32	23,024,650.57

法定代表人：



主管会计工作负责人：



会计机构负责人：





## 母公司现金流量表

编制单位：安徽全柴动力股份有限公司

2018年1-9月

单位：元 币种：人民币

项 目	附注	本期发生额	上期发生额
<b>一、经营活动产生的现金流量：</b>			
销售商品、提供劳务收到的现金		1,332,059,262.04	1,120,620,375.09
收到的税费返还		1,814,896.22	323,517.39
收到其他与经营活动有关的现金		26,846,040.45	46,769,668.45
经营活动现金流入小计		1,360,720,198.71	1,167,713,560.93
购买商品、接受劳务支付的现金		1,060,212,182.51	1,069,012,720.27
支付给职工以及为职工支付的现金		175,219,637.52	149,410,085.07
支付的各项税费		38,078,827.29	54,381,596.55
支付其他与经营活动有关的现金		153,052,819.16	112,898,776.22
经营活动现金流出小计		1,426,563,466.48	1,385,703,178.11
经营活动产生的现金流量净额		-65,843,267.77	-217,989,617.18
<b>二、投资活动产生的现金流量：</b>			
收回投资收到的现金		1,222,000,000.00	2,066,200,000.00
取得投资收益收到的现金		13,630,236.54	12,795,140.67
处置固定资产、无形资产和其他长期资产收回的现金净额		6,928,195.14	9,300.00
处置子公司及其他营业单位收到的现金净额		-	2,126.15
收到其他与投资活动有关的现金		1,685,961.23	3,665,699.36
投资活动现金流入小计		1,244,244,392.91	2,082,672,266.18
购建固定资产、无形资产和其他长期资产支付的现金		53,790,637.27	92,763,482.92
投资支付的现金		1,126,600,000.00	1,971,600,000.00
取得子公司及其他营业单位支付的现金净额		-	-
支付其他与投资活动有关的现金		-	-
投资活动现金流出小计		1,180,390,637.27	2,064,363,482.92
投资活动产生的现金流量净额		63,853,755.64	18,308,783.26
<b>三、筹资活动产生的现金流量：</b>			
吸收投资收到的现金		-	-
取得借款收到的现金		-	-
收到其他与筹资活动有关的现金		-	-
筹资活动现金流入小计		-	-
偿还债务支付的现金		-	-
分配股利、利润或偿付利息支付的现金		18,437,750.00	29,500,400.00
支付其他与筹资活动有关的现金		-	-
筹资活动现金流出小计		18,437,750.00	29,500,400.00
筹资活动产生的现金流量净额		-18,437,750.00	-29,500,400.00
<b>四、汇率变动对现金及现金等价物的影响</b>			
		252,739.82	-244,015.97
<b>五、现金及现金等价物净增加额</b>			
		-20,174,522.31	-229,425,249.89
加：期初现金及现金等价物余额		183,114,818.50	328,118,756.42
<b>六、期末现金及现金等价物余额</b>			
		162,940,296.19	98,693,506.53

法定代表人：



主管会计工作负责人：



会计机构负责人：





# 资产负债表

2018年9月30日

编制单位：安徽向柴动力股份有限公司（重型铸造厂）

	期末余额	年初余额	负债和所有者权益（或股东权益）	期末余额	年初余额
流动资产：			流动负债：		
货币资金			短期借款		
以公允价值计量且其变动计入当期损益的金融资产			以公允价值计量且其变动计入当期损益的金融负债		
应收票据及应收账款	2,242,656.92	14,776,635.54	应付票据及应付账款	6,448,214.89	3,453,333.23
减：坏账准备	112,132.85	132,808.79	预收款项	251,880.00	225,000.00
应收款项净额	2,130,524.07	14,643,826.75	应付职工薪酬		959,394.78
预付账款	306,920.00	749,448.95	应交税费		
其他应收款			其他应付款	120,730.62	74,955.47
减：坏账准备			持有待售负债		
其他应收款净额			一年内到期的非流动负债		
存货	18,656,713.76	14,561,815.17	其他流动负债		
减：存货跌价准备			非流动负债合计	180,569,880.65	243,105,710.60
存货净额	18,656,713.76	14,561,815.17	长期借款		
持有待售资产			应付债券		
一年内到期的非流动资产			长期应付款		
其他流动资产	3,661.54	253,333.16	预计负债		
流动资产合计	21,097,819.37	40,957.49	递延收益		
非流动资产：		30,249,381.52	递延所得税负债		
可供出售金融资产			其他非流动负债	14,643,840.18	
持有至到期投资					
长期应收款					
长期股权投资					
减：长期股权投资减值准备					
长期股权投资净额					
投资性房地产					
减：投资性房地产累计摊销					
减：投资性房地产减值准备					
投资性房地产净值					
固定资产原值					
减：累计折旧	89,133,305.07	160,572,294.18			
减：固定资产减值准备	39,938,400.22	46,312,671.50			
固定资产净值	49,194,904.85	114,259,622.88			
在建工程	30,655,468.38	27,457,232.07			
无形资产		17,505,280.00			
减：累计摊销		1,925,581.02			
无形资产净值		15,579,698.98			
开发支出					
长期待摊费用	51,096.48				
递延所得税资产					
其他非流动资产					
非流动资产合计	258,000.00	133,930.00			
资产总计	80,159,469.71	157,430,483.73			
	101,257,289.08	187,679,865.25			
			所有者权益（或股东权益）合计	-79,312,591.57	-70,069,685.53
			实收资本（或股本）	-79,312,591.57	-70,069,685.53
			资本公积	101,257,289.08	187,679,865.25
			减：库存股		
			其他综合收益		
			盈余公积		
			专项准备		
			未分配利润		
			所有者权益（或股东权益）合计		
			负债和所有者权益（或股东权益）总计		

单位：元

# 利 润 表

2018年9月

	本月金额	本期金额	上期金额
一、营业收入	2,916,569.22	25,579,797.67	18,854,864.11
减：营业成本	3,421,130.11	31,825,455.95	22,688,193.90
营业税金及附加	184,804.74	1,663,316.12	1,661,688.77
销售费用	61,378.57	300,991.35	188,173.58
管理费用	463,694.15	2,744,360.33	2,587,854.76
研发费用			
财务费用			
其中：利息费用	33,771.69	25,099.43	
利息收入			
资产减值损失			
加：其他收益	-293,684.55	-20,675.94	
投资收益（损失以“-”号填列）	28,053.33	1,695,579.97	
其中：对联营企业和合营企业的投资收益			
公允价值变动收益（损失以“-”号填列）			
资产处置收益（损失以“-”号填列）			
二、营业利润（亏损以“-”号填列）	15,089.55	15,089.55	
加：营业外收入	-911,382.61	-9,248,080.05	-8,271,046.90
减：营业外支出		5,174.01	2,350,479.97
三、利润总额（亏损总额以“-”号填列）	-911,382.61	-9,242,906.04	-5,920,566.93
减：所得税费用			
四、净利润（净亏损以“-”号填列）	-911,382.61	-9,242,906.04	-5,920,566.93
（一）持续经营净利润（净亏损以“-”号填列）	-911,382.61	-9,242,906.04	-5,920,566.93
（二）终止经营净利润（净亏损以“-”号填列）	-911,382.61	-9,242,906.04	-5,920,566.93
五、其他综合收益			
（二）以后将重分类进损益的其他综合收益	-	-	-
1. 权益法下可转损益的其他综合收益	-	-	-
2. 可供出售金融资产公允价值变动损益			
六、每股收益：			
（一）基本每股收益			
（二）稀释每股收益			
七、综合收益总额	-911,382.61	-9,242,906.04	-5,920,566.93

编制单位：安徽全柴动力股份有限公司（实型铸造厂）

单位：元

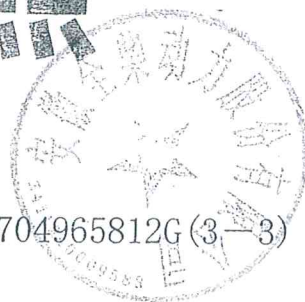




# 营业执照

(副本)

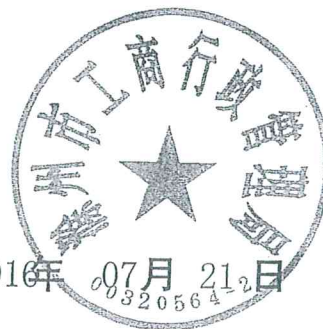
统一社会信用代码 91341100704965812G(3-3)



**名称** 安徽全柴动力股份有限公司  
**类型** 股份有限公司(上市)  
**住所** 安徽省全椒县襄河镇吴敬梓路788号  
**法定代表人** 谢力  
**注册资本** 叁亿陆仟捌佰柒拾伍万伍仟圆整  
**成立日期** 1998年11月24日  
**营业期限** / 长期  
**经营范围** 内燃机、农业装备、工程机械、环保机械、生物工程机械、发电机组、塑料制品、建筑材料、塑料管材、管件、塑料原辅材料及其零配件设计、开发、生产、销售、售后服务、技术服务、技术咨询；节水农业工程、管道安装、施工；自营和代理各类商品和技术的进出口业务（国家限定和禁止进出口的商品和技术除外）。（依法须经批准的项目，经相关部门批准后方可开展经营活动）



登记机关



每年1月1日至6月30日填报年度报告

中华人民共和国机动车行驶证  
Vehicle License of the People's Republic of China

号牌号码 Plate No 皖ME905V 车辆类型 Vehicle Type 小型轿车  
所有人 Owner 安徽全柴动力股份有限公司  
住址 Address 全椒县襄河镇吴敬梓路788号  
使用性质 Use Character 非营运 品牌型号 Model 江淮牌HFC7000AEV  
安徽省滁州市公安局交巡警支队  
车辆识别代号 VIN LJ1EFKRNXC4212458  
发动机号码 Engine No. 1210150130179  
注册日期 Register Date 2013-01-29 发证日期 Issue Date 2014-06-18



皖ME905V 检验有效期至 2017年01月皖M(全椒)  
皖ME905V 检验有效期至 2019年01月皖M(全椒)



中华人民共和国拖拉机行驶证

号牌号码 皖12/32496 拖拉机类型 变型拖拉机

所有人 安徽全柴动力股份有限公司

机身(底盘)号码/挂车架号码 LWZ2MEC2AKM10863

发动机号码 Q111066281B

品牌/型号 聚宝 JBC600T 额定乘坐 2 人  
发动机类 (印章) 总质量 3740 千克 核定载质量 1495千克  
登记日期 2013-12-23 发证日期 2013-12-13

中华人民共和国拖拉机行驶证副页

号牌号码 皖12/32496 拖拉机类型 变型拖拉机

住址 安徽省全椒县襄河镇吴敬梓路788号

检验记录 2013年12月13日核发

2014 12  
2015 12  
2016 12  
2017 12

## 委托人暨被评估单位承诺函

中水致远资产评估有限公司：

因安徽全柴动力股份有限公司拟以部分资产和负债对外投资之事宜，需对此经济行为涉及的安徽全柴动力股份有限公司部分资产和负债于评估基准日 2018 年 09 月 30 日的市场价值进行评估。为确保资产评估机构客观、公正、合理地进行资产评估，作为本次资产评估的委托方暨被评估单位，我单位承诺如下，并承担相应的法律责任：

1. 资产评估所对应的经济行为符合国家规定并已获批准；
2. 本次评估委托行为符合有关规定；
3. 我单位所提供的财务会计及其他资料真实、准确、完整、合规，有关重大事项如实地充分揭示；
4. 纳入资产评估范围的资产与经济行为涉及的资产范围一致，不重复、不遗漏；
5. 纳入资产评估范围的资产权属明确，出具的资产权属证明文件合法、有效；
6. 纳入资产评估范围的资产所涉及的权属等主要资料不完整或者存在瑕疵的情形，未决事项、法律纠纷等不确定因素，已及时、完整提供；
7. 纳入资产评估范围的资产在评估基准日至评估报告提交日期发生影响评估行为及结果的重大事项，已及时、完整提供；
8. 不干预资产评估机构和资产评估专业人员独立、客观、公正地执业。

此页无正文，《委托人及被评估单位承诺函》委托人签字盖章页。

委托人暨被评估单位：安徽全柴动力股份有限公司



法定代表人（签字或盖章）



年 月 日

## 资产评估师承诺函

安徽全柴动力股份有限公司：

受贵公司的委托，我们对贵公司拟以部分资产负债对外投资所涉及的安徽全柴动力股份有限公司实型铸造厂资产、负债价值，以2018年09月30日为基准日进行了评估，形成了资产评估报告。在本报告中披露的假设条件成立的前提下，我们承诺如下：


- 一、 具备相应的职业资格。
- 二、 评估对象和评估范围与资产评估委托合同的约定一致。
- 三、 对评估对象及其所涉及的资产进行了必要的核实。
- 四、 根据资产评估准则选用了评估方法。
- 五、 充分考虑了影响评估价值的因素。
- 六、 评估结论合理。
- 七、 评估工作未受到非法干预并独立进行。

资产评估师签名：





资产评估师签名：





年 月 日



# 营业执照

(副本) (1-1)

统一社会信用代码 91110108100024499T

名称 中水致远资产评估有限公司  
 类型 有限责任公司(自然人投资或控股)  
 住所 北京市海淀区上园村3号知行大厦七层737室  
 法定代表人 蒋建英  
 注册资本 300万元  
 成立日期 2000年10月31日  
 营业期限 2000年10月31日至 2030年10月30日  
 经营范围 从事各类单项资产评估、企业整体资产评估、市场所需的其他资产评估或者项目评估;技术开发、技术咨询、技术转让、技术服务、技术推广。(企业依法自主选择经营项目,开展经营活动;依法须经批准的项目,经相关部门批准后依批准的内容开展经营活动;不得从事本市产业政策禁止和限制类项目的经营活动。)



在线扫码获取详细信息

登记机关



2016年12月16日

提示:每年1月1日至6月30日通过企业信用信息公示系统报送上一年度年度报告并公示。

# 北京市财政局

2017-0078 号

## 备案公告

根据《财政部关于做好资产评估机构备案管理工作的通知》（财资〔2017〕26号）第十四条有关规定，下列原取得资产评估资格证书的资产评估机构，符合《资产评估法》第十五条规定条件，其原持有的资产评估资格证书已交回，现予以公告。

- 1、中水致远资产评估有限公司
- 2、北京中天和资产评估有限公司
- 3、中评信宏（北京）资产评估有限公司
- 4、北京中诚博泰资产评估有限公司
- 5、北京人合致远资产评估事务所（普通合伙）

以上资产评估机构的相关信息可通过中国资产评估协

会官方网站进行查询  
特此公告。









# 资产评估师职业资格证书 登记卡

(评估机构人员)

姓名：周炯

性别：男

登记编号：34100012



单位名称：中水致远资产评估有限  
公司芜湖分公司

初次登记时间：2010-07-08



年检信息：通过 (2018-02-06)

(扫描二维码，查询评估师信息)

所在行业组织：中国资产评估协会

本人签名：[周炯]

本人印鉴：



打印时间：2018年5月22日

资产评估师信息以中国资产评估协会官方网站查询结果为准  
官网查询地址：<http://cx.cas.org.cn>



# 资产评估师职业资格证书 登记卡

(评估机构人员)

姓名：徐向阳

性别：男

登记编号：34090024

单位名称：中水致远资产评估有限  
公司安徽分公司

初次登记时间：2009-09-14

年检信息：通过

所在行业组织：中国资产评估协会

本人签名：

本人印鉴：



(扫描二维码，查询评估师信息)

打印时间：2017年2月10日



资产评估师信息以中国资产评估协会官方网站查询结果为准

官网查询地址：<http://cx.cas.org.cn>

# 资产评估结果汇总表

表1  
共1页第1页  
金额单位：人民币万元

评估基准日：2018年9月30日

被评估单位（或者产权持有单位）：安徽全柴动力股份有限公司

项 目	账面价值		评估价值 B	增减值 C=B-A	增值率% D=C/A×100%
	A				
1 流动资产	2,109.78		1,925.20	-184.58	-8.75
2 非流动资产	8,015.95		7,936.19	-79.76	-1.00
3 其中：可供出售金融资产					
4 持有至到期投资					
5 长期应收款					
6 长期股权投资					
7 投资性房地产					
8 固定资产	4,919.49		4,839.73	-79.76	-1.62
9 在建工程	3,065.55		3,065.55		
10 工程物资					
11 固定资产清理					
12 生产性生物资产					
13 油气资产					
14 无形资产					
15 开发支出					
16 商誉					
17 长期待摊费用	5.11		5.11		
18 递延所得税资产					
19 其他非流动资产	25.80		25.80		
20 资产总计	10,125.73		9,861.39	-264.34	-2.61
21 流动负债	682.08		682.08		
22 非流动负债					
23 负债合计	682.08		682.08		
24 净资产（所有者权益）	9,443.65		9,179.31	-264.34	-2.80

评估机构：中水致远资产评估有限公司

法定代表人：蒋建英

项目负责人：凡丽丽

签字注册资产评估师：周炯 徐向阳

# 资产评估结果分类汇总表

表2  
共2页第1页  
金额单位：人民币元

评估基准日：2018年9月30日

被评估单位（或者产权持有单位）：安徽全柴动力股份有限公司

序号	科目名称	账面价值	评估价值	增减值	增值率%
1	一、流动资产合计	21,097,819.37	19,252,018.76	-1,845,800.61	-8.75
2	货币资金				
3	交易性金融资产				
4	应收票据				
5	应收账款	2,130,524.07	2,130,524.07		
6	预付款项	306,920.00	306,920.00		
7	应收利息				
8	应收股利				
9	其他应收款				
10	存货	18,656,713.76	16,810,913.15	-1,845,800.61	-9.89
11	一年内到期的非流动资产				
12	其他流动资产	3,661.54	3,661.54		
13	二、非流动资产合计	80,159,469.71	79,361,864.86	-797,604.85	-1.00
14	可供出售金融资产				
15	持有至到期投资				
16	长期应收款				
17	长期股权投资				
18	投资性房地产				
19	固定资产	49,194,904.85	48,397,300.00	-797,604.85	-1.62
20	在建工程	30,655,468.38	30,655,468.38		
21	工程物资				
22	固定资产清理				
23	生产性生物资产				
24	油气资产				
25	无形资产				
26	开发支出				
27	商誉				
28	长期待摊费用	51,096.48	51,096.48		
29	递延所得税资产				
30	其他非流动资产	258,000.00	258,000.00		
31	三、资产总计	101,257,289.08	98,613,883.62	-2,643,405.46	-2.61

# 资产评估结果分类汇总表

评估基准日:2018年9月30日

被评估单位(或者产权持有单位):安徽全柴动力股份有限公司

表2  
共2页第2页  
金额单位:人民币元

序号	科目名称	账面价值	评估价值	增减值	增值率%
32	四、流动负债合计	6,820,825.51	6,820,825.51		
33	短期借款				
34	交易性金融负债				
35	应付票据				
36	应付账款	6,448,214.89	6,448,214.89		
37	预收款项	251,880.00	251,880.00		
38	应付职工薪酬				
39	应交税费				
40	应付利息				
41	应付股利				
42	其他应付款	120,730.62	120,730.62		
43	一年内到期的非流动负债				
44	其他流动负债				
45	五、非流动负债合计				
46	长期借款				
47	应付债券				
48	长期应付款				
49	专项应付款				
50	预计负债				
51	递延所得税负债				
52	其他非流动负债				
53	六、负债总计	6,820,825.51	6,820,825.51		
54	七、净资产(所有者权益)	94,436,463.57	91,793,058.11	-2,643,405.46	-2.80

评估机构:中水致远资产评估有限公司

签字注册资产评估师:周炯 徐向阳











# 存货—原材料评估明细表

表3-9-2  
共2页第1页  
金额单位：人民币元

评估基准日：2018年9月30日

被评估单位（或者产权持有单位）：安徽全柴动力股份有限公司

序号	料号	名称及规格型号	计量单位	存放地点	账面价值			评估价值			增值率%	备注
					数量	单价	金额	实际数量	评估单价	金额		
1	9000000000001	生铁	公斤	仓库	35,000.00	2.90	101,379.32	35,000.00	2.90	101,379.32		
2	9000000000002	废钢管	公斤	仓库	660,000.00	2.38	1,571,512.80	660,000.00	2.38	1,571,512.80		
3	9000000000003	铸铁	公斤	仓库	39,460.00	6.52	257,096.54	39,460.00	6.52	257,096.54		
4	9000000000004	锰铁	公斤	仓库	12,020.00	7.47	89,733.11	12,020.00	7.47	89,733.11		
5	9000000000005	增碳剂	公斤	仓库	54,000.00	3.08	166,369.57	54,000.00	3.08	166,369.57		
6	9000000000007	增碳剂	公斤	仓库	7,000.00	2.93	20,517.25	7,000.00	2.93	20,517.25		
7	9000000000008	孕育硅	公斤	仓库	17,590.00	6.67	117,326.29	17,590.00	6.67	117,326.29		
8	9000000000009	稀土钙钡	公斤	仓库	2,000.00	23.33	46,661.83	2,000.00	23.33	46,661.83		
9	9000000000010	电解铜	公斤	仓库	2,986.51	44.31	132,333.18	2,986.51	44.31	132,333.18		
10	9000000000011	铬铁	公斤	仓库	12,710.00	8.36	106,272.92	12,710.00	8.36	106,272.92		
11	9000000000012	除渣剂	公斤	仓库	10,000.00	2.41	24,136.92	10,000.00	2.41	24,136.92		
12	9000000000013	硅锆孕育剂	公斤	仓库	2,000.00	14.07	28,136.09	2,000.00	14.07	28,136.09		
13	9000000000015	0.3钢丸	公斤	仓库	4,750.00	4.18	19,873.69	4,750.00	4.18	19,873.69		
14	9000000000016	1.3钢丸	公斤	仓库	26,590.00	3.60	95,723.04	26,590.00	3.60	95,723.04		
15	9000000000017	有机浸渗液	公斤	仓库	4,700.00	136.75	642,734.39	4,700.00	136.75	642,734.39		
16	9000000000018	防锈剂	公斤	仓库	3,488.00	18.17	63,393.23	3,488.00	18.17	63,393.23		
17	9000000000019	消泡剂	公斤	仓库	218.00	22.65	4,937.60	218.00	22.65	4,937.60		
18	9000000000020	清洗剂	公斤	仓库	1,090.00	10.80	11,773.88	1,090.00	10.80	11,773.88		
19	9000000000021	喷粉	公斤	仓库	3,260.00	13.75	44,815.12	3,260.00	13.75	44,815.12		
20	9000000000006	锡粒	公斤	仓库	100.00	154.31	15,431.03	100.00	154.31	15,431.03		
21	9000000000022	白涂料	公斤	仓库	9,000.00	12.76	114,827.59	9,000.00	12.76	114,827.59		
22	9000000000025	EPS珠粒	公斤	仓库	900.00	12.27	11,039.59	900.00	12.27	11,039.59		
23	2409004400610	防尘袋	只	仓库	100.00	12.22	1,222.39	100.00	12.22	1,222.39		
24	0309450669	尼伦扎带	只	仓库	9,200.00	0.10	924.73	9,200.00	0.10	924.73		
25	9000000000027	醇基涂料	公斤	仓库	400.00	4.10	1,641.03	400.00	4.10	1,641.03		
26	9000000000028	甲醇	公斤	仓库	480.00	3.24	1,553.64	480.00	3.24	1,553.64		
27	9000000000029	呋喃树脂	公斤	仓库	480.00	12.97	6,226.59	480.00	12.97	6,226.59		
28	9000000000030	固化剂	公斤	仓库	200.00	2.39	478.63	200.00	2.39	478.63		



# 存货—在库周转材料评估明细表

表3-9-3  
共4页第1页  
金额单位：人民币元

评估基准日：2018年9月30日

被评估单位（或资产持有单位）：安徽全柴动力股份有限公司

序号	料号	名称	规格型号	计量单位	存放地点	账面价值			评估价值			增值率%	备注
						数量	单价	金额	实际数量	评估单价	金额		
1	6508100002	布手套		双	仓库	348.00	1.71	594.86	348.00	1.71	594.86		
2	6508100184	工作服上装		件	仓库	4.00	52.39	209.56	4.00	52.39	209.56		
3	6508100158	防砸皮鞋		双	仓库	16.00	55.63	890.14	16.00	55.63	890.14		
4	4008200007	小扫帚		把	仓库	11.00	5.57	61.32	11.00	5.57	61.32		
5	6508100007	乳胶手套		双	仓库	105.00	4.43	465.56	105.00	4.43	465.56		
6	6508100086	耐油深筒胶靴		双	仓库	10.00	49.57	495.73	10.00	49.57	495.73		
7	6508200242	工具刀		把	仓库	2.00	3.34	6.67	2.00	3.34	6.67		
8	6508201175	透明胶带	60mm*100m	卷	仓库	24.00	4.46	107.10	24.00	4.46	107.10		
9	6508100004	电焊手套		双	仓库	15.00	6.41	96.20	15.00	6.41	96.20		
10	6508100185	工作服下装		件	仓库	4.00	34.85	139.41	4.00	34.85	139.41		
11	7508408668	百洁垫		只	仓库	20.00	67.04	1,340.73	20.00	67.04	1,340.73		
12	6508100015	口罩		只	仓库	800.00	0.94	752.13	800.00	0.94	752.13		
13	7008500006	油漆刷	2"	把	仓库	60.00	1.88	112.77	60.00	1.88	112.77		
14	6508100001	肥皂		条	仓库	56.00	1.16	64.69	56.00	1.16	64.69		
15	7008500063	方铁锹	2#	把	仓库	4.00	13.68	54.70	4.00	13.68	54.70		
16	6508200386	纸胶带	20MM	卷	仓库	50.00	4.79	239.32	50.00	4.79	239.32		
17	7508100863	快速热电偶	KS-602	支	仓库	4,300.00	2.99	12,862.99	4,300.00	2.99	12,862.99		
18	6508201031	双复合雨布	6m宽	KG	仓库	100.00	15.52	1,551.73	100.00	15.52	1,551.73		
19	7508202910	测温铜头		只	仓库	18.00	30.17	543.11	18.00	30.17	543.11		
20	7008500384	石笔	1*48	盒	仓库	5.00	6.16	30.78	5.00	6.16	30.78		
21	7008500012	铁砂布	0#	张	仓库	100.00	0.68	68.37	100.00	0.68	68.37		
22	6508100192	加长加厚乳胶手套		双	仓库	1.00	27.07	27.07	1.00	27.07	27.07		
23	7008100595	硬质合金钻	φ6。7	只	仓库	12.00	65.52	786.20	12.00	65.52	786.20		
24	6508200432	塑料水勺		把	仓库	8.00	10.26	82.07	8.00	10.26	82.07		
25	6508201157	缠绕膜	50cm*330m	卷	仓库	16.00	83.76	1,340.14	16.00	83.76	1,340.14		
26	6508201114	中号塑料桶	40#	个	仓库	4.00	16.67	66.66	4.00	16.67	66.66		
27	7008500740	带锯条	6400mm*41mm	米	仓库	5.00	512.82	2,564.11	5.00	512.82	2,564.11		
28	7008400022	活动扳手	8	把	仓库	2.00	9.74	19.48	2.00	9.74	19.48		
29	7508204392	LED充电式强光头灯		只	仓库	4.00	72.65	290.59	4.00	72.65	290.59		
30	7008400098	八角锥	4P	把	仓库	4.00	25.64	102.57	4.00	25.64	102.57		

# 存货—在庫周转材料评估明细表

表3-9-3  
共4页第2页  
金额单位：人民币元

评估基准日：2018年9月30日

被评估单位（或者产叔持有单位）：安徽全柴动力股份有限公司

序号	料号	名称	规格型号	计量单位	存放地点	账面价值		评估价值		增减值	增值率%	备注
						数量	单价	金额	实际数量			
31	7508204796	多功能插座	GN217 5米	个	仓库	2.00	72.65	145.29	2.00	72.65	145.29	
32	6508200055	白色粉笔		盒	仓库	14.00	0.85	11.95	14.00	0.85	11.95	
33	7008500004	油漆刷	1	把	仓库	91.00	0.81	73.90	91.00	0.81	73.90	
34	4008300139	铜球阀	Φ15	只	仓库	10.00	16.38	163.79	10.00	16.38	163.79	
35	6508100202	防火服		件	仓库	4.00	100.00	400.00	4.00	100.00	400.00	
36	4008300996	不锈钢面盆下水		只	仓库	2.00	21.56	43.11	2.00	21.56	43.11	
37	6508201193	对折式海棉拖把		把	仓库	2.00	80.96	161.91	2.00	80.96	161.91	
38	4008300021	生料带		卷	仓库	28.00	2.52	70.65	28.00	2.52	70.65	
39	7008502636	硬质合金旋转锉	6*6	只	仓库	2.00	25.65	51.29	2.00	25.65	51.29	
40	6508200551	畚箕		个	仓库	7.00	5.39	37.72	7.00	5.39	37.72	
41	6508400684	铸工胶		盒	仓库	8.00	12.82	102.57	8.00	12.82	102.57	
42	7508205876	面盆龙头		个	仓库	2.00	47.42	94.83	2.00	47.42	94.83	
43	6508201070	304不锈钢席型网		米	仓库	30.00	135.00	4,050.00	30.00	135.00	4,050.00	
44	6508200580	薄膜(加厚)		KG	仓库	125.00	28.21	3,525.63	125.00	28.21	3,525.63	
45	7508206278	白板笔		支	仓库	150.00	2.68	402.59	150.00	2.68	402.59	
46	7008400435	油灰刀	4	把	仓库	10.00	3.58	35.80	10.00	3.58	35.80	
47	7008400169	钢字码	8#	盒	仓库	6.00	17.10	102.57	6.00	17.10	102.57	
48	6508201003	定做镊子		把	仓库	430.00	37.95	16,317.87	430.00	37.95	16,317.87	
49	6508200278	塑料扫帚		把	仓库	4.00	5.81	23.24	4.00	5.81	23.24	
50	7008500077	磨光机钢丝轮		只	仓库	12.00	1.20	14.36	12.00	1.20	14.36	
51	7008500008	油漆刷	3	把	仓库	14.00	3.00	42.00	14.00	3.00	42.00	
52	7008502257	羊毛刷	3	把	仓库	44.00	3.53	155.51	44.00	3.53	155.51	
53	7008400175	油灰刀	3寸	把	仓库	10.00	3.63	36.29	10.00	3.63	36.29	
54	6508200029	粗毛巾	工业用	条	仓库	317.00	0.51	161.95	317.00	0.51	161.95	
55	7008502239	上砂水砂纸	1000目	张	仓库	3.00	1.31	3.93	3.00	1.31	3.93	
56	7508204561	工业落地扇	650/220V	台	仓库	1.00	416.38	416.38	1.00	416.38	416.38	
57	7508206536	熔胶电炉	PS2000	台	仓库	2.00	555.56	1,111.11	2.00	555.56	1,111.11	
58	7008101130	CNC合金钻头	6*50*95	只	仓库	5.00	154.31	771.55	5.00	154.31	771.55	
59	7508209769	落地扇		台	仓库	3.00	185.34	556.03	3.00	185.34	556.03	
60	6508200672	洁厕灵		瓶	仓库	5.00	4.53	22.65	5.00	4.53	22.65	

# 存货——在库周转材料评估明细表

表3-9-3  
共4页第3页  
金额单位：人民币元

评估基准日：2018年9月30日

被评估单位（或者产权持有单位）：安徽全柴动力股份有限公司

序号	料号	名称	规格型号	计量单位	存放地点	账面价值		评估价值		增值率%	备注
						数量	单价	金额	实际数量		
61	7008500537	硬质合金旋转锉	3*3	只	仓库	2.00	151.73	303.45	2.00	151.73	303.45
62	7508204016	气动扳手	5281	把	仓库	2.00	555.56	1,111.11	2.00	555.56	1,111.11
63	7508411180	直线滑块	GGB35	只	仓库	1.00	776.13	776.13	1.00	776.13	776.13
64	7508411197	角座阀	RJQ22S50-15-S	只	仓库	4.00	332.62	1,330.48	4.00	332.62	1,330.48
65	7508411099	条码打印纸	100*80*600	卷	仓库	13.00	-1.04	-13.47	13.00	-1.04	-13.47
66	7508411175	重型卡箍	48	只	仓库	20.00	13.50	270.08	20.00	13.50	270.08
67	7508406045	角座阀	51450D6034514	只	仓库	1.00	2,602.56	2,602.56	1.00	2,602.56	2,602.56
68	7508406048	角座阀	51415D137510	只	仓库	12.00	1,100.86	13,210.26	12.00	1,100.86	13,210.26
69	7508600283	消失模坭模		KG	仓库	2.00	3,400.02	6,800.03	2.00	3,400.02	6,800.03
70	7508406348	3m地面贴条	50mm	米	仓库	495.00	3.28	1,621.55	495.00	3.28	1,621.55
71	7508409803	塑料长盆	670*410*150	只	仓库	2.00	66.67	133.33	2.00	66.67	133.33
72	7008400538	吹气枪(铝)		把	仓库	1.00	13.68	13.68	1.00	13.68	13.68
73	7508404140	护栏网		米	仓库	30.00	4.48	134.48	30.00	4.48	134.48
74	7508403825	洗地机卡口	500S	只	仓库	12.00	476.65	5,719.85	12.00	476.65	5,719.85
75	7508406343	耐磨吸水胶条	QUM80	条	仓库	5.00	689.01	3,445.03	5.00	689.01	3,445.03
76	7508406344	梅花加料枪		把	仓库	14.00	1,094.02	15,316.24	14.00	1,094.02	15,316.24
77	7508407779	角座阀	RJQ22-50-25-S	只	仓库	2.00	380.15	760.29	2.00	380.15	760.29
78	7508406089	尘推布套	B900	条	仓库	7.00	47.41	331.90	7.00	47.41	331.90
79	7508406049	角座阀	51425D60345111001	只	仓库	4.00	2,266.67	9,066.67	4.00	2,266.67	9,066.67
80	7508406046	角座阀	51450D60345141001	只	仓库	3.00	3,414.53	10,243.59	3.00	3,414.53	10,243.59
81	7508406047	角座阀	51425D137511	只	仓库	8.00	1,450.43	11,603.42	8.00	1,450.43	11,603.42
82	7508410930	满吉箱	1200*1000*1000	只	仓库	4.00	1,094.02	4,376.07	4.00	1,094.02	4,376.07
83	7508407764	圆锥形磨头	18*50	只	仓库	250.00	2.59	646.55	250.00	2.59	646.55
84	7508205121	电炉	1.5KW	只	仓库	2.00	168.11	336.21	2.00	168.11	336.21
85	7008501071	油石	20*10*150	个	仓库	14.00	5.56	77.78	14.00	5.56	77.78
86	7508600879	叉车水箱	5t	个	仓库	1.00	2,051.72	2,051.72	1.00	2,051.72	2,051.72
87	7008101257	钻头	0.2mm	只	仓库	9.00	4.70	42.30	9.00	4.70	42.30
88	7508411489	氩弧焊机瓷嘴	12*41	只	仓库	7.00	5.13	35.90	7.00	5.13	35.90
89	7008501070	硬质合金旋转锉		只	仓库	8.00	41.03	328.21	8.00	41.03	328.21
90	7508411493	条码打印纸(橘黄色)	100*80mm*600	卷	仓库	2.00	58.12	116.24	2.00	58.12	116.24













# 固定资产评估汇总表

表4-6  
共1页第1页  
金额单位：人民币元

评估基准日：2018年9月30日

被评估单位（或者产权持有单位）：安徽全柴动力股份有限公司

编号	科目名称	账面价值		评估价值		增值额		增值率%	
		原值	净值	原值	净值	原值	净值	原值	净值
4-6-1	房屋建筑物类合计								
4-6-2	固定资产-房屋建筑物								
4-6-3	固定资产-构筑物及其他辅助设施								
	固定资产-管道及沟槽								
	设备类合计	89,133,305.07	49,194,904.85	85,132,500.00	48,397,300.00	-4,000,805.07	-797,604.85	-4.49	-1.62
4-6-4	固定资产-机器设备	88,865,882.14	49,102,987.75	84,951,200.00	48,318,629.00	-3,914,682.14	-784,358.75	-4.41	-1.60
4-6-5	固定资产-车辆	112,544.49	39,909.30	71,800.00	25,995.00	-40,744.49	-13,914.30	-36.20	-34.86
4-6-6	固定资产-电子设备	154,878.44	52,007.80	109,500.00	52,676.00	-45,378.44	668.20	-29.30	1.28
4-6-7	固定资产—土地								
	固定资产合计	89,133,305.07	49,194,904.85	85,132,500.00	48,397,300.00	-4,000,805.07	-797,604.85	-4.49	-1.62
	减：固定资产减值准备								
	固定资产合计	89,133,305.07	49,194,904.85	85,132,500.00	48,397,300.00	-4,000,805.07	-797,604.85	-4.49	-1.62

被评估单位（或者产权持有单位）填表人：郑志奎

填表日期：2018年10月15日

评估人员：周炯

# 固定资产—机器设备评估明细表

表4-6-  
共5页第1页  
金额单位：人民币元

评估基准日：2018年9月30日

被评估单位（或者产权持有单位）：安徽全柴动力股份有限公司

序号	设备编号	设备名称	规格型号	生产厂家	计量单位	数量	购置日期	启用日期	账面价值		评估价值		增值率%	备注
									原值	净值	原值	成新率%		
1	0000003115	造型线	25FPH	美国Vulcan.工程公司	套	1	2013年6月	2013年6月	26,749,384.56	15,683,320.26	24,985,300.00	62.00	15,490,886.00	-1.23
2	0000003234	模具（4102缸头）			套	1	2007年8月	2007年8月	7,312,351.19	365,617.56	5,849,900.00	15.00	877,485.00	140.00
3	0000003114	高低压配电系统		江苏恒隆	套	1	2013年6月	2013年6月	6,064,094.24	4,205,155.23	6,245,500.00	64.00	3,997,120.00	-4.95
4	0000003112	中频感应电炉	3000KG25250KW2000HZ	安徽华宇	套	1	2013年6月	2013年6月	4,914,124.10	3,412,378.73	4,782,300.00	59.00	2,821,557.00	-17.31
5	0000003212	浇注机	1000KG	烟台一特	套	1	2014年7月	2014年7月	2,903,336.67	1,947,514.90	3,005,800.00	67.00	2,013,886.00	3.41
6	0000003160	铸件喷粉生产线（自带除尘系统）		南京邦达炉业科技有限公司	台	1	2013年9月	2013年9月	2,446,102.40	1,479,563.96	2,532,400.00	61.00	1,544,764.00	4.41
7	0000003113	实型铸造公用系统		滁州广源	套	1	2013年6月	2013年6月	2,199,663.07	1,621,520.49	2,265,500.00	59.00	1,336,645.00	-17.57
8	0000003216	回炉料破碎及抛丸设备	不小于3t/h	青岛三锐	套	1	2014年8月	2014年8月	1,841,900.73	1,247,662.83	1,897,000.00	67.00	1,270,990.00	1.87
9	0000003219	浸渗设备	DN25	南京艾布纳	套	1	2014年12月	2014年12月	1,699,703.11	1,201,657.79	1,741,200.00	70.00	1,218,840.00	1.43
10	0000003116	落砂机抓手	C620RB	克莱斯曼	套	1	2013年6月	2013年6月	1,610,085.29	942,380.87	1,480,400.00	59.00	873,436.00	-7.32
11	0000003184	烘箱		无锡怡通	台	1	2013年12月	2013年12月	1,474,142.60	920,808.50	1,343,900.00	63.00	846,657.00	-8.05
12	0000003185	烘箱		无锡怡通	台	1	2013年12月	2013年12月	1,474,142.60	920,808.50	1,343,900.00	63.00	846,657.00	-8.05
13	0000003186	烘箱		无锡怡通	台	1	2013年12月	2013年12月	1,474,142.60	920,808.50	1,343,900.00	63.00	846,657.00	-8.05
14	0000003152	预发泡成型机		杭州富阳	台	1	2008年9月	2008年9月	1,369,499.39	317,490.52	1,148,900.00	27.00	310,203.00	-2.30
15	0000003210	砂处理系统	XSH-AANWZP-421（含-200目筛网）	开瑞振动	套	1	2014年5月	2014年5月	1,323,320.14	870,215.46	1,355,600.00	66.00	894,696.00	2.81
16	0000003145	造型除尘器		安徽华宇	台	1	2013年8月	2013年8月	1,010,112.95	596,619.25	1,034,700.00	61.00	631,167.00	5.79
17	0000003157	步进悬链抛丸清理机	QSR5840	青岛三锐	台	1	2013年9月	2013年9月	984,633.82	598,605.45	928,100.00	61.00	566,141.00	-5.42
18	0000003158	步进悬链抛丸清理机	QSR5840	青岛三锐	台	1	2013年9月	2013年9月	879,647.46	532,068.94	928,100.00	61.00	566,141.00	6.40
19	0000003148	泡沫成型机		杭州富阳	台	1	1995年1月	1995年1月	862,980.09	207,584.42	724,000.00	15.00	108,600.00	-47.68
20	0000003201	运输车（模片、涂料）			辆	50	2014年1月	2014年1月	792,440.99	205,537.43	792,400.00	51.00	404,124.00	96.62
21	0000003150	粘结机			台	1	1995年1月	1995年1月	784,208.00	170,209.31	657,900.00	15.00	98,685.00	-42.02
22	0000003159	人工清釜室	1800*1500*750	青岛三锐	台	1	2013年9月	2013年9月	746,815.83	451,723.71	765,000.00	61.00	466,650.00	3.30
23	0000003146	燃气锅炉	WSN4-1.25-Q	广州迪森热能设备有限公司	套	1	2013年8月	2013年8月	651,038.83	388,850.96	684,800.00	65.00	445,120.00	14.47
24	0000003187	高位应急水箱	10000*5000*5000	南京禹日鸿	台	1	2013年12月	2013年12月	625,492.35	390,707.54	639,000.00	63.00	402,570.00	3.04
25	0000003119	直读光谱仪	SPECTROMAXX	上海统彩	台	1	2013年7月	2013年7月	570,598.28	28,529.91	399,400.00	46.00	183,724.00	543.97
26	0000003124	制模机（天和）		安徽华宇	台	1	2010年6月	2010年6月	534,938.55	301,921.27	548,000.00	39.00	213,720.00	-29.21
27	0000003121	制模机（天和）		安徽华宇	台	1	2010年6月	2010年6月	534,938.53	301,975.11	548,000.00	39.00	213,720.00	-29.23

# 固定资产—机器设备评估明细表

表4-6-  
共5页第2页  
金额单位：人民币元

评估基准日：2018年9月30日

被评估单位（或者产权持有单位）：安徽全柴动力股份有限公司

序号	设备编号	设备名称	规格型号	生产厂家	计量单位	数量	购置日期	启用日期	账面价值		评估价值		增值率%	备注	
									原值	净值	原值	成新率%			净值
28	0000003122	制模机（天和）		安徽华宇	台	1	2010年6月	2010年6月	534,938.53	301,921.27	548,000.00	39.00	213,720.00	-29.21	
29	0000003123	制模机（天和）		安徽华宇	台	1	2010年6月	2010年6月	534,938.53	301,921.27	548,000.00	39.00	213,720.00	-29.21	
30	0000003135	中频感应电炉加料、配料系统	WJPL-3	青岛昊博德电科技有限公司	套	1	2013年8月	2013年8月	528,205.13	369,056.27	544,000.00	61.00	331,840.00	-10.08	
31	0000003200	料袋系统		杭州富阳	套	1	2014年1月	2014年1月	524,739.18	331,231.94	540,400.00	63.00	340,452.00	2.78	
32	0000003196	制模机		安徽华宇	台	1	2013年12月	2013年12月	469,852.24	301,427.54	481,300.00	63.00	303,219.00	0.59	
33	0000003144	电炉除尘器		万联环保	台	1	2013年8月	2013年8月	465,023.24	278,211.89	476,300.00	61.00	290,543.00	4.43	
34	0000003107	电动双梁式起重机	QDY-5T-28.5M-12M	芜湖通用起重运输机械有限公司	台	1	2013年6月	2013年6月	452,346.05	264,770.36	465,800.00	64.00	298,112.00	12.59	
35	0000003108	电动双梁式起重机	QDY-5T-28.5M-12M	芜湖通用起重运输机械有限公司	台	1	2013年6月	2013年6月	452,346.05	264,770.36	465,800.00	64.00	298,112.00	12.59	
36	0000003154	消失模胶合机			台	1	2008年9月	2008年9月	436,619.15	94,750.69	366,300.00	27.00	98,901.00	4.38	
37	0000003192	制模机		安徽华宇	台	1	2013年12月	2013年12月	435,664.22	271,931.71	446,300.00	63.00	281,169.00	3.40	
38	0000003193	制模机		安徽华宇	台	1	2013年12月	2013年12月	435,664.22	271,931.71	446,300.00	63.00	281,169.00	3.40	
39	0000003194	制模机		安徽华宇	台	1	2013年12月	2013年12月	435,664.22	271,931.71	446,300.00	63.00	281,169.00	3.40	
40	0000003195	制模机		安徽华宇	台	1	2013年12月	2013年12月	435,664.22	271,931.71	446,300.00	63.00	281,169.00	3.40	
41	0000003106	电动双梁式起重机	QDY-5T-25.6M-12M	芜湖通用起重运输机械有限公司	台	1	2013年6月	2013年6月	434,043.17	254,056.46	447,000.00	64.00	286,080.00	12.60	
42	0000003105	电动双梁式起重机	QDY-5T-25.6M-12M	芜湖通用起重运输机械有限公司	台	1	2013年6月	2013年6月	434,043.13	254,056.42	447,000.00	64.00	286,080.00	12.60	
43	0000003099	电动式双梁式起重机	QDY5T-16.5M-12M	芜湖通用起重运输机械有限公司	台	1	2013年6月	2013年6月	409,427.78	239,650.76	421,600.00	64.00	269,824.00	12.59	
44	0000003153	预发泡机			台	1	1995年1月	1995年1月	388,420.55	84,290.96	325,800.00	15.00	48,870.00	-42.02	
45	0000003236	胶合机			台	1	2016年12月	2016年12月	375,273.50	323,492.33	384,400.00	83.00	319,052.00	-1.37	
46	0000003329	铝合金缸盖模具	A15G	洛阳刘氏模具有限公司	套	1	2017年10月	2017年10月	375,213.68	342,538.84	364,000.00	84.00	305,760.00	-10.74	
47	0000003197	真空泵系统	2FE1-253	合肥富通	套	1	2014年1月	2014年1月	366,222.30	231,171.06	358,300.00	58.00	207,814.00	-10.10	
48	0000003220	冷却塔		上海廷亚	套	1	2014年12月	2014年12月	358,974.36	276,562.32	351,200.00	70.00	245,840.00	-11.11	
49	0000003204	浸涂机			台	1	2014年3月	2014年3月	352,588.47	227,213.67	361,200.00	64.00	231,168.00	1.74	
50	0000003162	砂处理水循环系统		上海连成	套	1	2013年9月	2013年9月	320,095.09	193,614.49	327,900.00	61.00	200,019.00	3.31	
51	0000003161	制膜水循环系统		上海连成	套	1	2013年9月	2013年9月	311,178.74	188,221.46	318,700.00	61.00	194,407.00	3.29	
52	0000003126	N485缸盖模具			套	1	2013年8月	2013年8月	263,247.86	158,650.83	236,900.00	35.00	82,915.00	-47.74	
53	0000003127	QC480缸盖模具			套	1	2013年8月	2013年8月	239,316.23	141,436.92	215,300.00	35.00	75,355.00	-46.72	
54	0000003232	发泡机			台	1	2016年4月	2016年4月	211,997.08	171,559.94	217,200.00	78.00	169,416.00	-1.25	

# 固定资产—机器设备评估明细表

表4-6-1  
共5页第3页  
金额单位：人民币元

评估基准日：2018年9月30日

被评估单位（或者产权持有单位）：安徽全柴动力股份有限公司

序号	设备编号	设备名称	规格型号	生产厂家	计量单位	数量	购置日期	启用日期	账面价值		评估价值		增值率%	备注	
									原值	净值	原值	成新率%			净值
55	0000003170	烧冒口分离器	HFW1226	常州欧德	台	1	2013年9月	2013年9月	173,504.27	119,401.50	177,700.00	61.00	108,397.00	-9.22	
56	0000003111	干式变压器	SCB10-2500		台	1	2013年6月	2013年6月	171,269.19	117,983.04	176,300.00	64.00	112,832.00	-4.37	
57	0000003132	发泡机			台	1	2013年8月	2013年8月	169,384.62	85,993.62	173,500.00	61.00	105,835.00	23.07	
58	0000003233	天然气报警系统			套	1	2016年8月	2016年8月	152,000.00	7,600.00	121,600.00	75.00	91,200.00	1,100.00	
59	0000007140	排气歧管模具		洛阳刘氏模具有限公司	套	1	2018年6月	2018年6月	149,568.96	146,016.69	149,600.00	97.00	145,112.00	-0.62	
60	0000003109	干式变压器	SCB10-2000		台	1	2013年6月	2013年6月	145,387.63	100,153.42	149,700.00	64.00	95,808.00	-4.34	
61	0000003110	干式变压器	SCB10-2000		台	1	2013年6月	2013年6月	145,387.61	100,153.40	149,700.00	64.00	95,808.00	-4.34	
62	0000003097	叉车	CPC50-QC	安徽合力	辆	1	2013年5月	2013年5月	143,589.74	53,005.62	136,400.00	44.00	60,016.00	13.23	
63	0000003118	碳硫检测仪		南京奥联分析仪器有限公司	台	1	2013年7月	2013年7月	130,769.21	6,538.46	91,600.00	46.00	42,136.00	544.43	
64	0000003172	洗地吸干机	QMM800S	上海诚邑	台	1	2013年11月	2013年11月	118,803.37	64,388.10	106,900.00	57.00	60,933.00	-5.37	
65	0000003102	电动单梁式起重机	LDA3T-28.5M-12M	江苏华苏重工机械有限公司	台	1	2013年6月	2013年6月	113,612.79	66,500.04	117,000.00	64.00	74,880.00	12.60	
66	0000003103	电动单梁式起重机	LDA3T-28.5M-12M	江苏华苏重工机械有限公司	台	1	2013年6月	2013年6月	113,612.79	66,500.04	117,000.00	64.00	74,880.00	12.60	
67	0000003104	电动单梁式起重机	LDA3T-28.5M-12M	江苏华苏重工机械有限公司	台	1	2013年6月	2013年6月	113,612.79	66,500.04	117,000.00	64.00	74,880.00	12.60	
68	0000003198	液压成型机	SJ-CX-1220	杭州富阳	台	1	2014年1月	2014年1月	103,428.76	67,823.43	105,900.00	63.00	66,717.00	-1.63	
69	0000003199	液压成型机	SJ-CX-1220	杭州富阳	台	1	2014年1月	2014年1月	103,428.76	67,823.43	105,900.00	63.00	66,717.00	-1.63	
70	0000003098	叉车	CPC30-QC	安徽合力	辆	1	2013年5月	2013年5月	98,290.60	36,283.50	93,400.00	44.00	41,096.00	13.26	
71	0000003095	电子汽车衡			台	1	2009年5月	2009年5月	97,900.00	12,947.74	90,700.00	32.00	29,024.00	124.16	
72	0000003163	双轨吊	500kg*4*6.5m*13m	江甬鼎力	台	1	2013年9月	2013年9月	94,626.57	57,236.25	96,700.00	61.00	58,987.00	3.06	
73	0000003164	双轨吊	500kg*4*6.5m*13m	江甬鼎力	台	1	2013年9月	2013年9月	94,626.57	57,236.25	96,700.00	61.00	58,987.00	3.06	
74	0000003222	立式组合铣床	ZH1X40L32M	安徽全柴动力机械有限公司	台	1	2005年3月	2005年3月	92,800.00	4,640.00	94,000.00	15.00	14,100.00	203.88	
75	0000007108	立式组合机床	ZH1X10L32M	安徽全柴动力机械有限公司	台	1	2005年3月	2005年3月	92,800.00	4,640.00	94,000.00	15.00	14,100.00	203.88	
76	0000003089	电动伸缩门	DSM-3/C1		台	1	2012年12月	2012年12月	81,300.89	46,428.92	73,200.00	49.00	35,868.00	-22.75	
77	0000003100	电动单梁式起重机	LDA3T-25.6M-12M	江苏华苏重工机械有限公司	台	1	2013年6月	2013年6月	72,857.46	42,646.11	75,100.00	64.00	48,064.00	12.70	
78	0000003101	电动单梁式起重机	LDA3T-25.6M-12M	江苏华苏重工机械有限公司	台	1	2013年6月	2013年6月	72,857.44	42,646.09	75,100.00	64.00	48,064.00	12.70	
79	0000003223	手动喷丸机	非标BCK-1212QF		台	1	2015年6月	2015年6月	67,521.37	50,189.41	67,500.00	73.00	49,275.00	-1.82	
80	0000003096	冷冻空气干燥机	FX17A	合肥爱特压缩机	台	1	2013年4月	2013年4月	62,393.15	30,364.96	57,300.00	58.00	33,234.00	9.45	
81	0000003227	液压成型机	SJ-CX-1311		台	1	2015年11月	2015年11月	57,039.05	44,278.41	58,400.00	76.00	44,384.00	0.24	

# 固定资产—机器设备评估明细表

表4-6-4  
共5页第4页  
金额单位：人民币元

评估基准日：2018年9月30日

被评估单位（或者产权持有单位）：安徽全柴动力股份有限公司

序号	设备编号	设备名称	规格型号	生产厂家	计量单位	数量	购置日期	启用日期	账面价值		评估价值		增值率%	备注	
									原值	净值	原值	成新率%			净值
82	0000003226	液压成型机	SJ-CX-1311		台	1	2015年11月	2015年11月	57,039.04	44,278.40	58,400.00	76.00	44,384.00	0.24	
83	0000003221	立式金刚镗	T7220A直径200		台	1	2005年3月	2005年3月	55,600.00	2,780.00	56,300.00	15.00	8,445.00	203.78	
84	0000003169	动力辊道	L=18M	江阴鼎力	台	1	2013年9月	2013年9月	55,555.56	33,603.48	56,800.00	61.00	34,648.00	3.11	
85	0000003173	烤包器	20立方/小时	青岛凯捷	台	1	2013年11月	2013年11月	53,846.15	38,410.35	54,600.00	62.00	33,852.00	-11.87	
86	0000003174	烤包器	20立方/小时	青岛凯捷	台	1	2013年11月	2013年11月	53,846.15	38,420.73	54,600.00	62.00	33,852.00	-11.89	
87	0000003330	液压成型机	SJ-CX-1210	杭州富阳江阴精工包装机械厂	台	1	2017年10月	2017年10月	51,282.05	46,816.27	52,300.00	89.00	46,547.00	-0.58	
88	0000003331	液压成型机	SJ-CX-1210	杭州富阳江阴精工包装机械厂	台	1	2017年10月	2017年10月	51,282.05	46,816.27	52,300.00	89.00	46,547.00	-0.58	
89	0000003229	液压成型机	SJ-CX-1210	杭州富阳江阴精工包装机械厂	台	1	2015年11月	2015年11月	51,056.15	39,634.02	52,300.00	76.00	39,748.00	0.29	
90	0000003228	液压成型机	SJ-CX-1210	杭州富阳江阴精工包装机械厂	台	1	2015年11月	2015年11月	51,056.15	39,634.02	52,300.00	76.00	39,748.00	0.29	
91	0000003136	带锯床		浙江得力	台	1	2013年8月	2013年8月	38,461.54	23,010.41	39,000.00	61.00	23,790.00	3.39	
92	0000003217	数控泡沫切割机		邯郸峰峰	台	1	2014年11月	2014年11月	37,864.08	10,555.18	36,400.00	69.00	25,116.00	137.95	
93	0000003129	螺杆式空压机			台	1	2013年8月	2013年8月	29,914.53	14,658.75	30,800.00	63.00	19,404.00	32.37	
94	0000003526	缸体胶和模具		滁州市拓新模具制造有限公司	套	1	2017年12月	2017年12月	28,205.13	26,195.52	27,300.00	86.00	23,478.00	-10.37	
95	0000003130	螺杆式空气压缩机	LG-6/8G		台	1	2009年11月	2009年11月	28,205.13	8,142.48	29,000.00	39.00	11,310.00	38.90	
96	0000003133	无机浸渗设备		南京艾布纳	台	1	2013年8月	2013年8月	27,350.43	10,203.25	28,000.00	61.00	17,080.00	67.40	
97	0000003155	碳钢浸渗罐			台	1	2009年9月	2009年9月	25,641.03	6,402.99	24,900.00	34.00	8,466.00	32.22	
98	0000003202	电火花堆焊修复机	ZW-5108	上海中务	台	1	2014年2月	2014年2月	23,931.62	15,264.05	22,800.00	59.00	13,452.00	-11.87	
99	0000003203	冷冻空气干燥机	FXE10		台	1	2014年3月	2014年3月	23,190.54	17,029.48	22,300.00	59.00	13,157.00	-22.74	
100	0000003332	搅拌机	800*700	杭州富阳江阴精工包装机械厂	台	1	2017年10月	2017年10月	22,222.22	20,286.99	22,500.00	88.00	19,800.00	-2.40	
101	0000003218	双碾轮混砂机	s111	武穴腾飞	台	1	2014年12月	2014年12月	19,658.12	13,834.46	20,100.00	65.00	13,065.00	-5.56	
102	0000003125	空心浇道模具			套	1	2013年8月	2013年8月	19,230.77	16,079.08	17,300.00	35.00	6,055.00	-62.34	
103	0000007121	冷焊修复机	HZ1K-1	上海鼎捷自动化科技有限公司	台	1	2018年5月	2018年5月	18,632.76	17,452.68	18,900.00	97.00	18,333.00	5.04	
104	0000003231	高速分散机			台	1	2016年2月	2016年2月	18,461.54	14,696.55	18,700.00	75.00	14,025.00	-4.57	
105	0000003225	等离子切割机	PC160-D		台	1	2015年11月	2015年11月	17,948.72	13,133.62	17,300.00	72.00	12,456.00	-5.16	
106	0000003224	金相切割机	Q-80Z		台	1	2015年9月	2015年9月	16,239.32	12,392.12	15,700.00	71.00	11,147.00	-10.05	
107	0000003165	定住式悬臂吊	05.t*3m*3m	江阴鼎力	台	1	2013年9月	2013年9月	15,556.22	9,409.46	15,900.00	61.00	9,699.00	3.08	
108	0000003166	定住式悬臂吊	05.t*3m*3m	江阴鼎力	台	1	2013年9月	2013年9月	15,556.22	9,409.46	15,900.00	61.00	9,699.00	3.08	







# 固定资产—电子设备评估明细表

表4-6-  
共2页第1页  
金额单位：人民币元

评估基准日：2018年9月30日

被评估单位（或者产权持有单位）：安徽全柴动力股份有限公司

序号	设备编号	设备名称	规格型号	生产厂家	计量单位	数量	购置日期	启用日期	账面价值		评估价值		增值率%	备注
									原值	净值	原值	净值		
1	0000003137	交换机	2960-24TC		台	1	2013年8月	2013年8月	4,188.03	209.40	2,500.00	375.00	79.08	
2	0000003084	笔记本电脑	Y470	联想公司	台	1	2012年8月	2012年8月	4,188.04	209.40	1,400.00	210.00	0.29	
3	0000003085	笔记本电脑	Y470	联想公司	台	1	2012年8月	2012年8月	4,188.03	209.40	1,400.00	210.00	0.29	
4	0000003087	笔记本电脑	联想Y480	联想公司	台	1	2012年10月	2012年10月	4,700.85	235.04	1,400.00	210.00	-10.65	
5	0000003088	电脑	联想启天M4300	联想公司	台	1	2012年10月	2012年10月	3,931.62	196.58	1,400.00	210.00	6.83	
6	0000003090	电脑	M4370	联想公司	台	1	2012年12月	2012年12月	4,017.18	200.86	1,400.00	210.00	4.55	
7	0000003140	联想电脑	M435E	联想公司	台	1	2013年8月	2013年8月	2,923.08	146.15	1,600.00	240.00	64.21	
8	0000003141	联想电脑	M435E	联想公司	台	1	2013年8月	2013年8月	2,923.07	146.15	1,600.00	240.00	64.21	
9	0000003230	笔记本电脑			台	1	2016年1月	2016年1月	5,470.09	353.46	3,300.00	1,551.00	338.80	
10	0000003205	电脑	A436015-3470		台	1	2014年4月	2014年4月	2,495.72	425.21	1,600.00	240.00	-43.56	
11	0000003206	电脑	A436015-3470		台	1	2014年4月	2014年4月	2,495.72	425.21	1,600.00	240.00	-43.56	
12	0000003207	电脑	A436015-3470		台	1	2014年4月	2014年4月	2,495.74	425.23	1,600.00	240.00	-43.56	
13	0000003208	电脑	A4600K-10A436		台	1	2014年4月	2014年4月	3,743.59	637.86	2,200.00	330.00	-48.26	
14	0000003423	电脑	M410-N000	金和县亨泰电子科技有限公司	台	1	2017年11月	2017年11月	4,760.68	4,006.88	4,100.00	3,403.00	-15.07	
15	0000003422	电脑	M6600	合肥上维电子科技有限公司	台	1	2017年11月	2017年11月	2,709.40	2,280.40	2,400.00	1,992.00	-12.65	
16	0000003424	电脑	M6600	合肥上维电子科技有限公司	台	1	2017年11月	2017年11月	2,709.40	2,280.40	2,400.00	1,992.00	-12.65	
17	0000007188	电脑	启天M415	联想公司	台	1	2018年7月	2018年7月	4,017.24	3,890.02	4,000.00	3,880.00	-0.26	
18	0000007189	电脑	启天M415	联想公司	台	1	2018年7月	2018年7月	4,017.24	3,890.02	4,000.00	3,880.00	-0.26	
19	0000007191	电脑	启天M415	联想公司	台	1	2018年7月	2018年7月	4,017.24	3,890.02	4,000.00	3,880.00	-0.26	
20	0000007193	电脑	启天M415	联想公司	台	1	2018年7月	2018年7月	4,017.24	3,890.02	4,000.00	3,880.00	-0.26	
21	0000003142	打印机	LQ-2680K	惠普公司	台	1	2013年8月	2013年8月	2,290.60	114.53	1,600.00	240.00	109.55	
22	0000003143	打印机	LQ-106KF	惠普公司	台	1	2013年8月	2013年8月	1,948.72	97.44	1,400.00	210.00	115.52	
23	0000003419	针式打印机	680KII	金根文鼎网络科技有限公司	台	1	2017年11月	2017年11月	1,964.96	1,653.86	1,800.00	1,494.00	-9.67	
24	0000003420	针式打印机	680KII	金根文鼎网络科技有限公司	台	1	2017年11月	2017年11月	1,964.96	1,653.86	1,800.00	1,494.00	-9.67	
25	0000003421	针式打印机	680KII	金根文鼎网络科技有限公司	台	1	2017年11月	2017年11月	1,964.96	1,653.86	1,800.00	1,494.00	-9.67	
26	0000007087	打印机	松下1131	金根文鼎网络科技有限公司	台	1	2018年4月	2018年4月	1,384.62	1,275.02	1,300.00	1,196.00	-6.20	
27	0000003093	空调		金根文鼎网络科技有限公司	台	1	2013年1月	2013年1月	2,290.60	114.53	1,600.00	240.00	109.55	
28	0000003094	空调			台	1	2013年1月	2013年1月	2,290.60	114.53	1,600.00	240.00	109.55	

















# 应付账款评估明细表

被评估单位（或者产权持有单位）：安徽全柴动力股份有限公司

评估基准日：2018年9月30日

表5-4  
共3页第1页  
金额单位：人民币元

序号	户名（结算对象）	发生日期	业务内容	账面价值	评估价值	备注
1	上海易勒机电设备有限公司	2017年9月	材料款	1,080.00	1,080.00	
2	上海伦发工贸有限公司	2018年9月	材料款	33,409.00	33,409.00	
3	邯郸市峰峰申凯贸易有限公司	2017年9月	材料款	3,900.00	3,900.00	
4	扬州光华塑料粉末厂	2018年8月	材料款	34,203.10	34,203.10	
5	南京金陵稀土材料厂	2018年9月	材料款	247,866.68	247,866.68	
6	南京古力科技有限公司	2018年7月	材料款	38,448.31	38,448.31	
7	石岛环保科技（上海）有限公司	2018年6月	货款	158,890.48	158,890.48	
8	靖江市日翔石英砂有限公司	2017年9月	材料款	13,023.88	13,023.88	
9	扬州佳华化工有限公司	2018年8月	材料款	9,648.00	9,648.00	
10	泰州泉成涂装工程有限公司	2017年9月	材料款	25,840.00	25,840.00	
11	江苏华岗材料科技发展有限公司	2018年5月	材料款	70,025.76	70,025.76	
12	滁州广源环保机械设备有限公司	2017年12月	设备款	11,000.00	11,000.00	
13	滁州壹源劳务服务有限公司	2018年6月	改造费	5,000.00	5,000.00	
14	合肥艾门机电有限公司	2017年9月	材料款	1,040.00	1,040.00	
15	马鞍山市卡斯汀机械科技有限公司	2018年9月	材料款	7,360.00	7,360.00	
16	合肥平顺商贸有限公司	2017年9月	材料款	16,547.00	16,547.00	
17	全椒县恒丰燃料有限公司	2018年9月	材料款	69,413.90	69,413.90	
18	全椒安和钢材有限公司	2018年5月	货款	105,392.75	105,392.75	
19	全椒县聚金再生资源回收有限公司	2107年12月	材料款	23,103.30	23,103.30	
20	平顶山市伟业铸造材料有限公司	2018年8月	材料款	6,187.00	6,187.00	
21	新密市隆华铸造材料有限公司	2017年9月	材料款	15,000.00	15,000.00	
22	河南豫中合金有限公司	2018年9月	材料款	215,814.40	215,814.40	
23	洛阳纳鑫金属有限公司	2018年5月	货款	179,799.21	179,799.21	
24	洛阳刘氏模具有限公司	2018年7月	货款	276,350.00	276,350.00	
25	禹州市兴邦炉料有限公司	2018年9月	材料款	18,393.80	18,393.80	
26	江苏金秋竹集团有限公司	2018年9月	维修工程款	17,611.03	17,611.03	
27	南京美尔盾防水工程有限公司	2017年9月	设备款	22,648.50	22,648.50	
28	安徽网新科技有限公司	2018年7月	购网络技术服务	5,720.00	5,720.00	

# 应付账款评估明细表

表5-4  
共3页第2页  
金额单位：人民币元

评估基准日：2018年9月30日

被评估单位（或者产权持有单位）：安徽全柴动力股份有限公司

序号	户名（结算对象）	发生日期	业务内容	账面价值	评估价值	备注
29	全椒县张家福建筑安装维修部	2018年5月	工程维修款	5,787.28	5,787.28	
30	中铸新材工业（江苏）有限公司	2108年6月	暂估材料款	8,941.37	8,941.37	
31	南京艾布纳密封技术股份有限公司	2018年8月	暂估材料款	1,515,212.83	1,515,212.83	
32	江苏飞扬粉末科技有限公司	2018年8月	材料款	7,758.62	7,758.62	
33	英赛德材料（镇江）有限公司	2018年8月	暂估材料款	11,172.41	11,172.41	
34	石岛环保科技（上海）有限公司	2018年8月	暂估	71,197.67	71,197.67	
35	泰州泉成涂装工程有限公司	2017年11月	暂估材料款	41,025.64	41,025.64	
36	安徽全柴天和机械有限公司	2017年9月	暂估材料款	85,376.57	85,376.57	
37	马鞍山市卡斯汀机械科技有限公司	2018年9月	材料款	1,479.31	1,479.31	
38	杭州余杭亚太化工有限公司	2018年9月	暂估材料款	459,310.35	459,310.35	
39	杭州凯斯特化工有限公司	2018年7月	材料款	103,448.28	103,448.28	
40	湖北福策来科技股份有限公司	2018年8月	暂估材料款	3,405.17	3,405.17	
41	洛阳纳鑫金属有限公司	2018年9月	暂估材料款	325,880.17	325,880.17	
42	禹州市兴邦炉料有限公司	2018年9月	暂估材料款	135,687.24	135,687.24	
43	虚拟供应商	2018年7月	暂估费用	19,708.74	19,708.74	
44	滁州市拓新模具制造有限公司	2017年9月	暂估费用	28,205.13	28,205.13	
45	安徽振升保安服务集团有限公司	2018年9月	保安服务费	18,406.93	18,406.93	
46	全椒县少芝搬运服务部	2018年9月	外包服务费	192,656.26	192,656.26	
47	上海秀珀装璜有限公司	2017年9月	设备款	64,091.58	64,091.58	
48	河北代氏科技有限公司	2018年8月	购买模具	1,388.03	1,388.03	
49	南京欧能机械有限公司	2018年7月	货款	22,605.13	22,605.13	
50	常州云舒自动化设备科技有限公司	2018年2月	设备款	5,300.00	5,300.00	
51	无锡怡通环保设备工程有限公司	2018年8月	设备款	871,685.48	871,685.48	
52	南京佳骏液气设备工程有限公司	2018年7月	设备款	88,200.00	88,200.00	
53	江苏浩斯电器科技有限公司	2018年9月	设备款	29,400.00	29,400.00	
54	苏州奥德机械有限公司	2018年8月	设备验收款	11,680.00	11,680.00	
55	滁州伟峰资源回收设备有限公司	2018年7月	设备款	103,500.00	103,500.00	
56	滁州市拓新模具制造有限公司	2017年12月	设备款	33,050.00	33,050.00	





