

诺德消费升级灵活配置混合型 证券投资基金

招募说明书（更新）摘要 （2018年第1期）

基金管理人：诺德基金管理有限公司

基金托管人：中国工商银行股份有限公司

二〇一八年十二月

【重要提示】

诺德消费升级灵活配置混合型证券投资基金（以下简称“本基金”）的募集已获中国证监会 2018 年 1 月 26 日证监许可【2018】206 号文注册。本基金于 2018 年 5 月 18 日生效。

基金管理人保证本招募说明书的内容真实、准确、完整。本招募说明书经中国证监会注册，但中国证监会对本基金募集的注册，并不表明其对本基金的价值和收益做出实质性判断或保证，也不表明投资于本基金没有风险。中国证监会不对基金的投资价值及市场前景等作出实质性判断或者保证。

投资有风险，投资者认购（或申购）基金份额时应认真阅读本基金的招募说明书和基金合同等信息披露文件，全面认识本基金产品的风险收益特征，充分考虑投资者自身的风险承受能力，并对认购（或申购）基金的意愿、时机、数量等投资行为作出独立决策。基金管理人提醒投资者基金投资的“买者自负”原则，在投资者作出投资决策后，基金运营状况与基金净值变化导致的投资风险，由投资者自行承担。

本基金投资于证券市场，基金净值会因为证券市场波动等因素产生波动，投资者在投资本基金前，应全面了解本基金的产品特性，理性判断市场，并承担基金投资中出现的各类风险，包括：市场风险、信用风险、流动性风险、管理风险、操作或技术风险、合规性风险、基金估值风险、本基金的特定风险、其他风险等等。本基金投资中小企业私募债券，中小企业私募债是根据相关法律法规由非上市中小企业采用非公开方式发行的债券。由于不能公开交易，一般情况下，交易不活跃，潜在较大流动性风险。当发债主体信用质量恶化时，受市场流动性所限，本基金可能无法卖出所持有的中小企业私募债，由此可能给基金净值带来更大的负面影响和损失。

本基金为混合型基金，其预期风险和预期收益低于股票型基金、高于债券型基金和货币市场基金。

基金的过往业绩并不预示其未来表现。基金管理人管理的其它基金的业绩并不构成对本基金业绩表现的保证。

基金管理人依照恪尽职守、诚实信用、谨慎勤勉的原则管理和运用基金财产，但不保

证基金一定盈利，也不保证最低收益。

本招募说明书所载内容截至 2018 年 11 月 17 日，财务数据和净值表现截至 2018 年 9 月 30 日（财务数据未经审计）。

一、基金管理人

（一）基金管理人概况

基金管理人：诺德基金管理有限公司

住所：中国（上海）自由贸易试验区富城路 99 号 18 层

办公地址：中国（上海）自由贸易试验区富城路 99 号震旦国际大楼 18 层

邮政编码：200120

法定代表人：潘福祥

成立日期：2006 年 6 月 8 日

批准设立机关：中国证监会

批准设立文号：证监基金字[2006]88 号

经营范围：（一）发起、设立和销售证券投资基金；（二）管理证券投资基金；（三）经中国证监会批准的其他业务。

组织形式：有限责任公司

注册资本：壹亿元人民币

联系人：孟晓君

联系电话：021-68985199

股权结构：

清华控股有限公司	51%
----------	-----

宜信惠民投资管理（北京）有限公司	49%
------------------	-----

（二）主要人员情况

1、基金管理人董事会成员

潘福祥先生，董事长、代任总经理，清华大学学士、硕士，中国社会科学院金融学博士。历任清华大学经济管理学院院长助理、安徽省国投上海证券总部副总经理和清华兴业投资管理有限公司总经理，清华大学经济管理学院和国家会计学院客座教授，诺德基金管理有限公司董事、副总经理、总经理。

秦亚峰先生，董事，清华大学工商管理硕士，中国社会科学院经济学博士。1993 年 7 月至 1997 年 7 月在中国银行湖南信托公司证券部工作；1997 年 7 月至 2000 年 1 月担任中国东方信托湖南证券部技术中心经理；2000 年 2 月至

2002年9月担任中国银河证券湖南证券部技术中心经理；2002年10月至2004年12月担任亚洲证券湖南证券营业部副总经理；2004年12月至2017年12月任职华安财产保险股份有限公司，先后担任资产管理中心副总经理、资产管理中心总经理、公司副总经理，并自2013年9月起同时担任华安财保资产管理有限责任公司董事兼总经理至今。薛嘉麟先生，董事，华中理工大学工学学士，北京邮电大学工学硕士。现任清控资产管理有限公司总裁，曾任朗讯科技（中国）有限公司贝尔实验室高级研究员，中关村科技软件有限公司咨询服务总监、副总裁、总裁，北京通软联合信息技术有限公司首席执行官，中国通关网首席运营官，启迪融资租赁有限公司总经理，启迪金控投资有限公司副总裁，清控资产管理有限公司投资业务总监、副总裁。

唐宁先生，董事，美国 The University of the South 经济学学士。现任宜信惠民投资管理（北京）有限公司执行董事、总经理，华创资本（CGC）董事长，宜信（香港）控股董事长，富安易达（北京）网络技术有限公司总经理，喆颢资产管理（上海）有限公司总经理。曾任美国 DLJ 投资银行部（DLJ Investment Bank）投资分析师，亚信（Asia Info）战略投资部总监。

侯琳女士，董事，北京大学法学学士、硕士。现任宜信惠民投资管理（北京）有限公司副总经理。

Frank Fuxing Wang(王福星)先生，董事，清华大学学士学位、加利福尼亚大学硕士学位和加利福尼亚大学伯克利（UC Berkeley）分校 Haas 商学院的 MBA 学位。现任普信恒业科技发展（北京）有限公司董事总经理。曾先后任职于百诚集团（Parsons Brinckerhoff）、美国运通（American Express）、UBS 瑞士银行、花旗北美公司（Citicorp North America Inc）、Napier Park Global Capital 和花旗集团（Citigroup）。

陈达飞先生，独立董事，对外经济贸易大学学士，University of Minnesota Law School 硕士。现任北京市汉坤律师事务所律师，曾任北京金杜律师事务所律师，高伟绅律师事务所律师，德普律师事务所律师。

王岚女士，独立董事。北京大学法学学士，法国巴黎商学院（Paris School of Business）及美国华盛顿大学（University of Washington）访问学者。现任北京

德恒律师事务所合伙人，曾任上海建纬律师事务所北京分所创始合伙人等职务。

许亮先生，独立董事，清华大学文学和经济学双学士，哈佛商学院 MBA。现任合一资本创始合伙人、董事长，新财知社董事长，曾任北京清华永新信息工程有限公司市场部副总裁，英特尔(中国)有限公司高级财务分析师、战略项目经理，鼎晖投资基金管理公司助理副总裁，北京永新视博数字电视技术有限公司执行副总裁、首席财务官，博纳影业集团有限公司首席财务官、集团副总裁、光影工场文化传播有限公司董事长。

2、基金管理人监事会成员

刘大伟先生，监事，西安交通大学学士，国防科技大学硕士，清华大学硕士。现任宜信惠民投资管理（北京）有限公司总裁助理，曾任北京军区自动化站主任，北京市天元网络技术有限公司经理助理，宜信汇才商务顾问（北京）有限公司渠道总监。

薛雯女士，监事，苏州大学法学院法学学士、对外经济贸易大学法律硕士。现任清控资产管理有限公司风控总监，曾任启迪控股股份有限公司金融资产运营中心投资经理、建纬（北京）律师事务所律师、苏州正文人律师事务所律师。

冯奕先生，监事，北京广播学院（现更名为：中国传媒大学）学士，清华大学经管学院硕士。现任诺德基金管理有限公司北京分公司总经理，曾任清华兴业投资管理有限公司培训部经理、赛尔教育科技有限公司培训部总监、诺德基金管理有限公司公共事务总监。

刘静女士，监事。清华大学本科毕业，现任职于诺德基金管理有限公司北京分公司，曾任职于清华校友总会、诺德基金管理有限公司综合管理部。

3、公司高级管理人员

潘福祥先生，董事长、代任总经理。清华大学学士、硕士，中国社会科学院金融学博士。历任清华大学经济管理学院院长助理、安徽省国投上海证券总部副总经理和清华兴业投资管理有限公司总经理，清华大学经济管理学院和国家会计学院客座教授，诺德基金管理有限公司董事、副总经理、总经理。

罗凯先生，副总经理，清华大学工商管理硕士。曾任职于江苏省交通产业集团投资发展处。2007年7月加入诺德基金管理有限公司，先后担任华北区渠道经理、华北区总监、市场总监助理、市场副总监兼专户理财部负责人、市场总监。

陈培阳先生，督察长，清华大学法学学士，国立首尔大学国际通商硕士。历任财富里昂证券有限责任公司法律合规专员，诺德基金管理有限公司监察稽核主管、监察稽核部负责人、市场总监助理、FOHF 事业部副总监，利得资本管理有限公司法律事务副总监，华泰资产管理有限公司风险合规部总经理助理等职务。

4、本基金基金经理

朱红先生，大连理工大学工商管理硕士，2007年9月至2009年11月任职于新华基金管理有限公司，从事投资研究工作；2009年11月起任职于诺德基金管理有限公司投资研究部，历任研究员、高级研究员、基金经理助理等职务，现任投资研究部投资总监，具有10年以上从事投资管理工作的经历，具有基金从业资格。朱红先生自2018年5月18日起担任本基金基金经理，自2014年4月1日至今担任诺德主题灵活配置混合型证券投资基金基金经理。

5、投资决策委员会成员

公司代任总经理潘福祥先生、投资总监朱红先生、研究总监罗世锋先生、固定收益部总监赵滔滔先生。

6、上述人员之间均不存在近亲属关系。

（三）基金管理人的职责

1、依法募集资金，办理或者委托经中国证监会认定的其他机构代为办理基金份额的发售、申购、赎回和登记事宜；

2、办理基金注册或备案手续；

3、自基金合同生效之日起，以诚实信用、谨慎勤勉的原则管理和运用基金财产；

4、配备足够的具有专业资格的人员进行基金投资分析、决策，以专业化的经营方式管理和运作基金财产；

5、建立健全内部风险控制、监察与稽核、财务管理及人事管理等制度，保

证所管理的基金财产和基金管理人的财产相互独立，对所管理的不同基金分别管理，分别记账，进行证券投资；

6、除依据《基金法》、基金合同及其他有关规定外，不得利用基金财产为自己及任何第三人谋取利益，不得委托第三人运作基金财产；

7、依法接受基金托管人的监督；

8、采取适当合理的措施使计算基金份额认购、申购、赎回和注销价格的方法符合基金合同等法律文件的规定，按有关规定计算并公告基金资产净值，确定基金份额申购、赎回的价格；

9、进行基金会计核算并编制基金财务会计报告；

10、编制季度、半年度和年度基金报告；

11、严格按照《基金法》、基金合同及其他有关规定，履行信息披露及报告义务；

12、保守基金商业秘密，不泄露基金投资计划、投资意向等。除《基金法》、基金合同及其他有关规定另有规定外，在基金信息公开披露前应予保密，不向他人泄露，因审计、法律等外部专业顾问要求提供的情况除外；

13、按基金合同的约定确定基金收益分配方案，及时向基金份额持有人分配基金收益；

14、按规定受理申购与赎回申请，及时、足额支付赎回款项；

15、依据《基金法》、基金合同及其他有关规定召集基金份额持有人大会或配合基金托管人、基金份额持有人依法召集基金份额持有人大会；

16、按规定保存基金财产管理业务活动的会计账册、报表、记录和其他相关资料 15 年以上；

17、确保需要向基金投资者提供的各项文件或资料在规定时间发出，并且保证投资者能够按照基金合同规定的时间和方式，随时查阅到与基金有关的公开资料，并在支付合理成本的条件下得到有关资料的复印件；

18、组织并参加基金财产清算小组，参与基金财产的保管、清理、估价、变现和分配；

19 面临解散、依法被撤销或者被依法宣告破产时，及时报告中国证监会并通知基金托管人；

20、因违反基金合同导致基金财产的损失或损害基金份额持有人合法权益时，应当承担赔偿责任，其赔偿责任不因其退任而免除；

21、监督基金托管人按法律法规和基金合同规定履行自己的义务，基金托管人违反基金合同造成基金财产损失时，基金管理人应为基金份额持有人利益向基金托管人追偿；

22、当基金管理人将其义务委托第三方处理时，应当对第三方处理有关基金事务的行为承担责任；

23、以基金管理人名义，代表基金份额持有人利益行使诉讼权利或实施其他法律行为；

24、基金管理人在募集期间未能达到基金的备案条件，基金合同不能生效，基金管理人承担全部募集费用，将已募集资金并加计银行同期活期存款利息在基金募集期结束后 30 日内退还基金认购人；

25、执行生效的基金份额持有人大会的决议；

26、建立并保存基金份额持有人名册；

27、法律法规及中国证监会规定的和基金合同约定的其他义务。

（四）基金管理人的承诺

1、本基金管理人将根据基金合同的规定，根据招募说明书列明的投资目标、策略及限制等全权处理本基金的投资。

2、基金管理人承诺不从事违反《证券法》的行为，并承诺建立健全内部控制制度，采取有效措施，防止违反《证券法》行为的发生。

3、基金管理人不得从事违反《基金法》及其他法律法规的行为，建立健全内部控制制度，采取有效措施，防止下列行为的发生：

- （1）将其固有财产或者他人财产混同于基金财产从事证券投资；
- （2）不公平地对待管理的不同基金财产；
- （3）利用基金财产或职务之便为基金份额持有人以外的第三人牟取利益；
- （4）向基金份额持有人违规承诺收益或者承担损失；
- （5）用基金财产承销证券；

- (6) 用基金财产违反规定向他人贷款或提供担保；
- (7) 用基金财产从事承担无限责任的投资；
- (8) 用基金财产买卖其他基金份额，但中国证监会另有规定的除外；
- (9) 以基金财产向基金管理人、基金托管人出资；
- (10) 用基金财产从事内幕交易、操纵证券交易价格及其他不正当的证券交易活动；
- (11) 违反基金合同关于投资范围、投资策略和投资比例等约定；
- (12) 法律、法规、中国证监会及基金合同禁止的其他行为。

4、基金管理人承诺加强人员管理，强化职业操守，督促和约束员工遵守国家有关法律、法规及行业规范，诚实信用、勤勉尽责，不从事以下活动：

- (1) 越权或违规经营；
- (2) 违反基金合同或托管协议及有关法律法规；
- (3) 故意损害基金份额持有人或其他基金相关机构的合法权益；
- (4) 在包括向中国证监会报送的资料中进行虚假信息披露；
- (5) 拒绝、干扰、阻挠或严重影响中国证监会依法监管；
- (6) 玩忽职守、滥用职权；
- (7) 泄露在任职期间知悉的有关证券、基金的商业秘密、尚未依法公开的基金投资内容、基金投资计划等信息；
- (8) 除按本公司制度进行基金运作投资外，直接或间接进行其他股票投资；协助、接受委托或以其他任何形式为其他组织或个人进行证券交易；
- (9) 违反证券交易场所业务规则，利用对敲、倒仓等手段操纵市场价格，扰乱市场秩序；
- (10) 贬损同行，以提高自己；

- (11) 在公开信息披露和广告中故意含有虚假、误导、欺诈成分；
- (12) 以不正当手段谋求业务发展；
- (13) 有悖社会公德，损害证券投资基金人员形象；
- (14) 参与洗钱或为洗钱活动提供协助；
- (15) 法律法规禁止的其他行为

5、基金经理承诺

(1) 依照有关法律、法规和基金合同的规定，本着谨慎的原则为基金份额持有人谋取最大利益。

(2) 不利用职务之便为自己、代理人、代表人、受雇人或任何其他第三人谋取利益。

(3) 不违反现行有效的有关法律法规、基金合同和中国证监会的有关规定，不泄漏在任职期间知悉的有关证券、基金的商业秘密、尚未依法公开的基金投资内容、基金投资计划等信息。

(4) 不得从事损害基金资产的行为。

(5) 不以任何形式为其他组织或个人进行证券交易。

(五) 基金管理人的内部控制制度

1、内部控制的目标

(1) 保证公司经营运作严格遵守国家有关法律法规和行业监管规则，自觉形成守法经营、规范运作的经营思想和经营理念。

(2) 防范和化解经营风险，提高经营管理效益，确保经营业务的稳健运行和受托资产的安全完整，实现公司的持续、稳定、健康发展。

(3) 确保基金、公司财务和其他信息真实、准确、完整、及时。

2、内部控制的原则

(1) 健全性原则。内部控制应当包括公司的各项业务、各个部门或机构和

各级人员，并涵盖到决策、执行、监督、反馈等各个环节。

（2）有效性原则。通过科学的内控手段和方法，建立合理的内控程序，维护内控制度的有效执行。

（3）独立性原则。公司各机构、部门和岗位职责应当保持相对独立，公司基金资产、自有资产、其他资产的运作应当分离；

（4）相互制约原则。公司内部部门和岗位的设置应当权责分明、相互制衡。

（5）成本效益原则。公司运用科学化的经营管理方法降低运作成本，提高经济效益，以合理的控制成本达到最佳的内部控制效果。

3、内部控制制度

公司内部控制制度由内部控制大纲、基本管理制度、部门业务规章组成。公司内部控制大纲是对公司章程规定的内控原则的细化和展开，是各项基本管理制度的纲要和总揽，内部控制大纲明确了内控目标、内控原则、控制环境、内控措施等内容。基本管理制度包括风险控制制度、投资管理制度、基金会计制度、信息披露制度、监察稽核制度、信息技术管理制度、公司财务制度、资料档案管理制度、业绩评估考核制度、紧急应变制度和合规管理制度。部门业务规章是在基本管理制度的基础上，对各部门的主要职责、岗位设置、岗位职责、操作守则等的具体说明。

公司制定内部控制制度遵循了以下原则：

（1）合法合规性原则。公司内控制度应当符合国家法律、法规、规章和各项规定。

（2）全面性原则。内部控制制度应当涵盖公司经营管理的各个环节，不得留有制度上的空白或漏洞。

（3）审慎性原则。制定内部控制制度应当以审慎经营、防范和化解风险为出发点。

（4）适时性原则。内部控制制度的制定应当随着有关法律法规的调整和公

司经营战略、经营方针、经营理念等内外部环境的变化进行及时的修改或完善。

4、内部控制系统

公司的内部控制系统是一个分工明确、相互牵制、完备严密的系统。公司董事会对公司建立内部控制系统和维持其有效性承担最终责任，各个业务部门负责本部门的内部控制，督察长和稽核风控部负责检查公司的内部控制措施的执行情况。具体而言，包括如下组成部分：

（1）董事会

负责制定公司的内部控制大纲，对公司内部控制负完全的和最终的责任。

（2）督察长

负责公司及其业务运作的监察稽核工作，对公司内部控制的执行情况进行监督检查。督察长对董事会负责，将定期和不定期向董事会报告公司内部控制的执行情况，并定期向中国证监会呈送督察长评估报告。

（3）稽核风控部

稽核风控部负责对公司各部门内部控制的执行情况进行监督。稽核风控部对总经理负责，将定期和不定期对各业务部门内部控制制度的执行情况和遵守国家法律法规及其他规定的执行情况进行检查，适时提出修改建议，并定期向中国证监会呈送监察稽核报告。

（4）业务部门

内部控制是每一个业务部门的责任。各部门总监对本部门的内部控制负直接责任，负责履行公司的内部控制制度，并负责建立、执行和维护本部门的内部控制措施。

5、基金管理人关于内部控制的声明

基金管理人确知建立内部控制系统、维持其有效性以及有效执行内部控制制度是董事会及管理层的责任，董事会承担最终责任；基金管理人承诺以上关

于内部控制的披露真实、准确，并承诺根据市场的变化和基金管理人的发展不断完善内部控制制度。

二、基金托管人

（一）基金托管人情况

1、基本情况

名称：中国工商银行股份有限公司

住所：北京市西城区复兴门内大街 55 号

办公地址：北京市西城区复兴门内大街 55 号

法定代表人：易会满

成立时间：1984 年 1 月 1 日

组织形式：股份有限公司

注册资本：人民币 35,640,625.71 万元

存续期间：持续经营

基金托管资格批文及文号：中国人民银行证监基字【1998】3 号

联系人：郭明

联系电话：010—66105799

2、主要人员情况

截至 2018 年 6 月，中国工商银行资产托管部共有员工 212 人，平均年龄 33 岁，95%以上员工拥有大学本科以上学历，高管人员均拥有研究生以上学历或高级技术职称。

3、托管业务经营情况

作为中国大陆托管服务的先行者，中国工商银行自 1998 年在国内首家提供托管服务以来，秉承“诚实信用、勤勉尽责”的宗旨，依靠严密科学的风险管理和内部控制体系、规范的管理模式、先进的营运系统和专业的服务团队，严格履行资产托管人职责，为境内外广大投资者、金融资产管理机构和企业客户提供安全、高效、专业的托管服务，展现优异的市场形象和影响力。建立了国内托管银行中最丰富、最成熟的产品线。拥有包括证券投资基金、信托资产、

保险资产、社会保障基金、基本养老保险、企业年金基金、QFII 资产、QDII 资产、股权投资基金、证券公司集合资产管理计划、证券公司定向资产管理计划、商业银行信贷资产证券化、基金公司特定客户资产管理、QDII 专户资产、ESCROW 等门类齐全的托管产品体系，同时在国内率先开展绩效评估、风险管理等增值服务，可以为各类客户提供个性化的托管服务。截至 2018 年 6 月，中国工商银行共托管证券投资基金 874 只。自 2003 年以来，本行连续十五年获得香港《亚洲货币》、英国《全球托管人》、香港《财资》、美国《环球金融》、内地《证券时报》、《上海证券报》等境内外权威财经媒体评选的 61 项最佳托管银行大奖；是获得奖项最多的国内托管银行，优良的服务品质获得国内外金融领域的持续认可和广泛好评。

（二）基金托管人的内部控制制度

中国工商银行资产托管部自成立以来，各项业务飞速发展，始终保持在资产托管行业的优势地位。这些成绩的取得，是与资产托管部“一手抓业务拓展，一手抓内控建设”的做法是分不开的。资产托管部非常重视改进和加强内部风险管理工作，在积极拓展各项托管业务的同时，把加强风险防范和控制的力度，精心培育内控文化，完善风险控制机制，强化业务项目全过程风险管理作为重要工作来做。2005、2007、2009、2010、2011、2012、2013、2014、2015、2016、2017 共十一次顺利通过评估组织内部控制和安全措施最权威的 ISAE3402 审阅，获得无保留意见的控制及有效性报告。充分表明独立第三方对我行托管服务在风险管理、内部控制方面的健全性和有效性的全面认可，也证明中国工商银行托管服务的风险控制能力已经与国际大型托管银行接轨，达到国际先进水平。目前，ISAE3402 审阅已经成为年度化、常规化的内控工作手段。

1、内部风险控制目标

保证业务运作严格遵守国家有关法律法规和行业监管规则，强化和建立守法经营、规范运作的经营思想和经营风格，形成一个运作规范化、管理科学化、监控制度化的内控体系；防范和化解经营风险，保证托管资产的安全完整；维护持有人的权益；保障资产托管业务安全、有效、稳健运行。

2、内部风险控制组织结构

中国工商银行资产托管业务内部风险控制组织结构由中国工商银行稽核监

察部门（内控合规部、内部审计局）、资产托管部内设风险控制处及资产托管部各业务处室共同组成。总行稽核监察部门负责制定全行风险管理政策，对各业务部门风险控制工作进行指导、监督。资产托管部内部设置专门负责稽核监察工作的内部风险控制处，配备专职稽核监察人员，在总经理的直接领导下，依照有关法律规章，对业务的运行独立行使稽核监察职权。各业务处室在各自职责范围内实施具体的风险控制措施。

3、内部风险控制原则

（1）合法性原则。内控制度应当符合国家法律法规及监管机构的监管要求，并贯穿于托管业务经营管理活动的始终。

（2）完整性原则。托管业务的各项经营管理活动都必须有相应的规范程序和监督制约；监督制约应渗透到托管业务的全过程和各个操作环节，覆盖所有的部门、岗位和人员。

（3）及时性原则。托管业务经营活动必须在发生时能准确及时地记录；按照“内控优先”的原则，新设机构或新增业务品种时，必须做到已建立相关的规章制度。

（4）审慎性原则。各项业务经营活动必须防范风险，审慎经营，保证基金资产和其他委托资产的安全与完整。

（5）有效性原则。内控制度应根据国家政策、法律及经营管理的需要适时修改完善，并保证得到全面落实执行，不得有任何空间、时限及人员的例外。

（6）独立性原则。设立专门履行托管人职责的管理部门；直接操作人员和控制人员必须相对独立，适当分离；内控制度的检查、评价部门必须独立于内控制度的制定和执行部门。

4、内部风险控制措施实施

（1）严格的隔离制度。资产托管业务与传统业务实行严格分离，建立了明确的岗位职责、科学的业务流程、详细的操作手册、严格的人员行为规范等一系列规章制度，并采取了良好的防火墙隔离制度，能够确保资产独立、环境独立、人员独立、业务制度和管理独立、网络独立。

（2）高层检查。主管行领导与部门高级管理层作为工行托管业务政策和策略的制定者和管理者，要求下级部门及时报告经营管理情况和特别情况，以检

查资产托管部在实现内部控制目标方面的进展，并根据检查情况提出内部控制措施，督促职能管理部门改进。

（3）人事控制。资产托管部严格落实岗位责任制，建立“自控防线”、“互控防线”、“监控防线”三道控制防线，健全绩效考核和激励机制，树立“以人为本”的内控文化，增强员工的责任心和荣誉感，培育团队精神和核心竞争力。并通过进行定期、定向的业务与职业道德培训、签订承诺书，使员工树立风险防范与控制理念。

（4）经营控制。资产托管部通过制定计划、编制预算等方法开展各种业务营销活动、处理各项事务，从而有效地控制和配置组织资源，达到资源利用和效益最大化目的。

（5）内部风险管理。资产托管部通过稽核监察、风险评估等方式加强内部风险管理，定期或不定期地对业务运作状况进行检查、监控，指导业务部门进行风险识别、评估，制定并实施风险控制措施，排查风险隐患。

（6）数据安全控制。我们通过业务操作区相对独立、数据和传真加密、数据传输线路的冗余备份、监控设施的运用和保障等措施来保障数据安全。

（7）应急准备与响应。资产托管业务建立专门的灾难恢复中心，制定了基于数据、应用、操作、环境四个层面的完备的灾难恢复方案，并组织员工定期演练。为使演练更加接近实战，资产托管部不断提高演练标准，从最初的按照预订时间演练发展到现在的“随机演练”。从演练结果看，资产托管部完全有能力在发生灾难的情况下两个小时内恢复业务。

5、资产托管部内部风险控制情况

（1）资产托管部内部设置专职稽核监察部门，配备专职稽核监察人员，在总经理的直接领导下，依照有关法律规章，全面贯彻落实全程监控思想，确保资产托管业务健康、稳定地发展。

（2）完善组织结构，实施全员风险管理。完善的风险管理体系需要从上至下每个员工的共同参与，只有这样，风险控制制度和措施才会全面、有效。资产托管部实施全员风险管理，将风险控制责任落实到具体业务部门和业务岗位，每位员工对自己岗位职责范围内的风险负责，通过建立纵向双人制、横向多部门制的内部组织结构，形成不同部门、不同岗位相互制衡的组织结构。

（3）建立健全规章制度。资产托管部十分重视内控制度的建设，一贯坚持把风险防范和控制的理念和方法融入岗位职责、制度建设和工作流程中。经过多年努力，资产托管部已经建立了一整套内部风险控制制度，包括：岗位职责、业务操作流程、稽核监察制度、信息披露制度等，覆盖所有部门和岗位，渗透各项业务过程，形成各个业务环节之间的相互制约机制。

（4）内部风险控制始终是托管部工作重点之一，保持与业务发展同等地位。资产托管业务是商业银行新兴的中间业务，资产托管部从成立之日起就特别强调规范运作，一直将建立一个系统、高效的风险防范和控制体系作为工作重点。随着市场环境的变化和托管业务的快速发展，新问题、新情况不断出现，资产托管部始终将风险管理放在与业务发展同等重要的位置，视风险防范和控制为托管业务生存和发展的生命线。

（三）基金托管人对基金管理人运作基金进行监督的方法和程序

根据《基金法》、基金合同、托管协议和有关基金法规的规定，基金托管人对基金的投资范围和投资对象、基金投融资比例、基金投资禁止行为、基金参与银行间债券市场、基金资产净值的计算、基金份额净值计算、应收资金到账、基金费用开支及收入确定、基金收益分配、相关信息披露、基金宣传推介材料中登载基金业绩表现数据等进行监督和核查，其中对基金的投资比例的监督和核查自基金合同生效之后六个月开始。

基金托管人发现基金管理人违反《基金法》、基金合同、基金托管协议或有关基金法律法规规定的行为，应及时以书面形式通知基金管理人限期纠正，基金管理人收到通知后应及时核对，并以书面形式对基金托管人发出回函确认。在限期内，基金托管人有权随时对通知事项进行复查，督促基金管理人改正。基金管理人未能在限期内纠正的，基金托管人应报告中国证监会。

基金托管人发现基金管理人存在重大违规行为，应立即报告中国证监会，同时通知基金管理人限期纠正。

三、相关服务机构

（一）基金销售机构

1、直销机构

名称：诺德基金管理有限公司

住所：中国（上海）自由贸易试验区富城路 99 号 18 层

办公地址：中国（上海）自由贸易试验区富城路 99 号震旦国际大楼 18 层

法定代表人：潘福祥

客户服务电话：400-888-0009 021-68604888

传真：021-68985121

联系人：许晶晶

网址：www.nuodefund.com

2、代销机构

（1）中国工商银行股份有限公司

住所：北京市西城区复兴门内大街 55 号

办公地址：北京市西城区复兴门内大街 55 号

法定代表人：易会满

客服电话：95588

网址：www.icbc.com.cn

（2）上海天天基金销售有限公司

注册地址：上海市徐汇区龙田路 190 号 2 号楼二层

办公地址：上海市徐汇区龙田路 195 号 3C 座 7 楼

法定代表人：其实

联系电话：021-54509998

传真：021-64385308

联系人：潘世友

公司网址：www.1234567.com.cn

客服电话：400-1818-188

(3) 中国银河证券股份有限公司

住所：北京市西城区金融大街 35 号 2-6 层

办公地址：北京市西城区金融大街 35 号国际企业大厦 C 座

法定代表人：陈共炎

联系人：田薇

客服电话：4008-888-888

网址：www.chinastock.com.cn

(4) 上海长量基金销售投资顾问有限公司

注册地址：上海市浦东新区高翔路 526 号 2 幢 220 室

办公地址：上海市浦东新区浦东大道 555 号裕景国际 B 座 16 层

法定代表人：张跃伟

联系人：沈雯斌

联系电话：021-58788678-8201

传真：021—58787698

客服电话：400-089-1289

公司网站：www.erichfund.com

(5) 浙江同花顺基金销售有限公司

注册地址：杭州市文二西路 1 号 903 室

办公地址：浙江省杭州市文二西路一号元茂大厦 903

法定代表人：凌顺平

网站：www.ijijin.cn

客服电话：95105885

(6) 天津国美基金销售有限公司

注册地址：天津经济技术开发区第一大街 79 号 MSDC1-28 层 2801

办公地址：北京市朝阳区霄云路 26 号鹏润大厦 B 座 9 层

法定代表人：丁东华

客服电话：400-111-0889

网址：www.gomefund.com

（7）上海中正达广基金销售有限公司

注册地址：上海市徐汇区龙腾大道 2815 号 302 室

办公地址：上海市徐汇区龙腾大道 2815 号 302 室

法定代表人：黄欣

客服电话：400-6767-523

网址：www.zhongzhengfund.com

（8）北京广源达信基金销售有限公司

注册地址：北京市西城区新街口外大街 28 号 C 座六层 605 室

办公地址：北京市朝阳区望京东园四区 13 号楼浦项中心 B 座 19 层

法定代表人：齐剑辉

客服电话：4006236060

网址：www.niuniufund.com

（9）北京汇成基金销售有限公司

注册地址：北京市海淀区中关村大街 11 号 11 层 1108 号

办公地址：北京市海淀区中关村大街 11 号 11 层 1108_号

法定代表人：王伟刚

联系人：丁向坤

客服电话：400-619-9059

网址：www.fundzone.cn

（10）北京展恒基金销售股份有限公司

注册地址：北京市顺义区后沙峪镇安富街 6 号

法定代表人：闫振杰

客服电话：400-888-6661

公司网站：www.myfund.com

（11）北京植信基金销售有限公司

注册地址：北京市密云县兴盛南路8号院2号楼106室-67

办公地址：北京市朝阳区惠河南路盛世龙源10号

法定代表人：于龙

客服电话：4006-802-123

网址：www.zhixin-inv.com

（12）武汉市伯嘉基金销售有限公司

注册地址：武汉市江汉区武汉中央商务区泛海国际SOHO城第七幢23层1号4号

办公地址：武汉市江汉区武汉中央商务区泛海国际SOHO城第七幢23层1号4号

法定代表人：陶捷

客服电话：400-027-9899

网址：<http://www.buyfunds.cn/>

（13）北京蛋卷基金销售有限公司

注册地址：北京市朝阳区阜通东大街1号院6号楼2单元21层222507

办公地址：北京市朝阳区阜通东大街望京SOHO T3 A座19层

法定代表人：钟斐斐

客服电话：4000-618-518

网址：www.danjuanapp.com

（14）鼎信汇金（北京）投资管理有限公司

注册地址：北京市海淀区中关村东路1号院8号楼1701室

办公地址：北京市海淀区清华科技园科技大厦 C 座 17 层 1701 室

法定代表人：齐凌峰

联系人：阮志凌

客服电话：400-158-5050

公司网址：www.9ifund.com

（15）海银基金销售有限公司

注册地址：上海市浦东新区东方路 1217 号 16 楼 B 单元

办公地址：上海市浦东新区东方路 1217 号 6 楼

法定代表人：刘惠

客服电话：400-808-1016

网址：www.fundhaiyin.com

（16）上海好买基金销售有限公司

注册地址：上海市虹口区欧阳路 196 号 26 号楼 2 楼 41 号

办公地址：上海市浦东新区浦东南路 1118 号鄂尔多斯国际大厦 9 楼

法定代表人：杨文斌

联系人：张茹

电话：021-58870011

传真：68596916

公司网址：www.ehowbuy.com

客服电话：400-700-9665

（17）和讯信息科技有限公司

注册地址：北京市朝阳区朝外大街 22 号 1002 室

法定代表人：王莉

客户服务电话：400-920-0022/ 021-20835588

网址：licaike.hexun.com

（18）深圳市新兰德证券投资咨询有限公司

注册地址:深圳市福田区华强北路赛格科技园 4 栋 10 层 1006 1006#（仅限办公）

办公地址: 北京市西城区宣武门外大街 28 号富卓大厦 A 座 7 层

法定代表人:张彦

联系人: 文雯

客服电话: 400-166-1188

网址: <http://8.jrj.com.cn/>

（19）上海联泰资产管理有限公司

注册地址: 中国（上海）自由贸易试验区富特北路 277 号 3 层 310 室

办公地址: 上海市长宁区福泉北路 518 号 8 号楼 3 层

法定代表人: 燕斌

联系人: 兰敏

客服电话: 400-166-6788

网址: www.66zichan.com

（20）南京苏宁基金销售有限公司

注册地址: 南京市玄武区苏宁大道 1-5 号

办公地址: 南京市玄武区苏宁大道 1-5 号

法定代表人: 钱燕飞

客服电话: 95177

网址: www.snjjin.com

（21）宜信普泽（北京）基金销售有限公司

注册地址: 北京市朝阳区建国路 88 号 9 号楼 15 层 1809

办公地址: 北京市朝阳区建国路 88 号 SOHO 现代城 C 座 1809

法定代表人: 戎兵客服电话: 400-6099-200

网址:www.yixinfund.com

（22）上海万得基金销售有限公司

注册地址：中国（上海）自由贸易试验区福山路 33 号 11 楼 B 座

办公地址：上海市浦东新区福山路 33 号 8 楼

法定代表人：王廷富

联系人：徐亚丹

客服电话：400-821-0203

（23）珠海盈米基金销售有限公司

注册地址：珠海市横琴新区宝华路 6 号 105 室-3491

办公地址：广州市海珠区琶洲大道东 1 号保利国际广场南塔 12 楼 B1201-1203

法定代表人：肖雯

客服电话：020-89629066

网址：www.yingmi.cn

（24）蚂蚁（杭州）基金销售有限公司

注册地址：浙江省杭州市余杭区仓前街道文一西路 1218 号 1 幢 202 室

办公地址：浙江省杭州市滨江区江南大道 3588 号恒生大厦 12 楼

法定代表人：陈柏青

联系人：李晓明

电话：0571-28829790，021-60897869

传真：0571-26698533

客户服务电话：4000-766-123

网站：www.fund123.cn

（25）上海陆金所资产管理有限公司

注册地址：中国（上海）自由贸易试验区陆家嘴环路 1333 号 14 楼 09 单元

办公地址：上海市浦东新区陆家嘴环路 1333 号 14 楼

法定代表人：鲍东华客服电话：4008-219-031

网址: www.lufunds.com

(26) 奕丰基金销售有限公司

注册地址：深圳市前海深港合作区前湾一路1号A栋201室（入住深圳市前海商务秘书有限公司）

办公地址：深圳市南山区海德三路海岸大厦东座1115室，1116室及1307室

法定代表人：TAN YIK KUAN

联系人：叶健

客户服务电话：400-684-0500

网址： www.ifastps.com.cn

(27) 一路财富（北京）信息科技有限公司

注册地址：北京市西城区阜成门大街2号万通新世界广场A座2208室

办公地址：北京市西城区阜成门大街2号万通大厦A座2208

法定代表人：吴雪秀

联系人:徐越

客服电话：400-001-1566

公司网站： www.yilucaifu.com

(28) 深圳盈信基金销售有限公司

注册地址：深圳市福田区莲花街道商报东路英龙商务大厦8楼A-1

办公地址：辽宁省大连市中山区南山路155号南山1910 A3-1

法定代表人：苗宏升

客服电话：4007-903-688

网址： www.fundying.com

(29) 深圳众禄基金销售股份有限公司

注册地址：深圳市罗湖区笋岗街道梨园路物资控股置地大厦8楼801

办公地址：深圳市罗湖区深南东路5047号发展银行大厦25楼I、J单元

法定代表人：薛峰

客服电话：400-678-8887

网址：<http://www.zlfund.cn> 及 <http://www.jjmmw.com>

（30）安信证券股份有限公司

注册地址：深圳市福田区金田路 4018 号安联大厦 35 层、28 层 A02 单元

办公地址：深圳市福田区金田路 4018 号安联大厦 35 层、28 层 A02 单元

深圳市福田区深南大道 2008 号中国凤凰大厦 1 栋 9 层

法定代表人：王连志

电话：0755-82825551

传真：0755-82558355

统一客服电话：4008001001

公司网站地址：www.essence.com.cn

（31）东北证券股份有限公司

注册地址：长春市生态大街 6666 号

办公地址：长春市生态大街 6666 号

法人代表：李福春

客服电话：95360

公司网址：www.nesc.cn

（32）光大证券股份有限公司

注册地址：上海市静安区新闻路 1508 号

办公地址：上海市静安区新闻路 1508 号

法定代表人：薛峰

联系人：刘晨、李芳芳

电话：021-22169999

传真：021-22169134

客户服务电话：4008888788、10108998

公司网址：www.ebscn.com

（33）国都证券股份有限公司

注册地址：北京市东城区东直门南大街3号国华投资大厦9层10层

办公地址：北京市东城区东直门南大街3号国华投资大厦9层10层

法定代表人：王少华

客服电话：400-818-8118

网址：www.guodu.com

（34）国金证券股份有限公司

注册地址：四川省成都市东城根上街95号

办公地址：四川省成都市东城根上街95号

法定代表人：冉云

客服电话：95310

网址：www.gjzq.com.cn

（35）华融证券股份有限公司

注册地址：北京市朝阳区朝阳门北大街18号中国人保寿险大厦11-18层

办公地址：北京市朝阳区朝阳门北大街18号中国人保寿险大厦11-18层

法定代表人：祝献忠

客服电话：95390

网址：<http://www.hrsec.com.cn>

（36）上海华信证券有限责任公司

注册地址：上海浦东新区世纪大道100号环球金融中心9楼

办公地址：上海浦东新区世纪大道100号环球金融中心9楼

法定代表人：郭林

客服电话：4008205999

网址：www.shhxzq.com

（37）平安证券股份有限公司

注册地址：深圳市福田区金田路 4036 号荣超大厦 16-20 层

办公地址：深圳市福田区金田路大中华国际交易广场群楼 8 楼

法定代表人：詹露阳

全国免费业务咨询电话：4008816168

开放式基金业务传真：0755-82400862

联系电话：4008866338

网址：<http://www.PINGAN.com>

（38）上海利得基金销售有限公司

住所：上海市宝山区蕴川路 5475 号 1033 室

办公地址：上海浦东新区峨山路 91 弄 61 号 10 号楼 12 楼

法定代表人：李兴春

客户服务电话：（024）95346

网址：www.leadbank.com.cn

（39）大同证券有限责任公司

注册地址：大同市城区迎宾街 15 号桐城中央 21 层

办公地址：太原市长治路 111 号山西世贸中心 A 座 12、13 层

法定代表人：董祥

客服电话：400-712-1212

公司网站：<http://www.dtsbc.com.cn>

（40）厦门市鑫鼎盛控股有限公司

注册地址：厦门市思明区鹭江道 2 号厦门第一广场西座 1501-1504 室

办公地址：厦门市思明区鹭江道 2 号厦门第一广场西座 1501-1504 室

法定代表人：陈洪生

客服电话：400-918-0808

网址：www.xds.com.cn

（41）山西证券股份有限公司

注册地址：山西省太原市府西街 69 号山西国际贸易中心东塔楼

法定代表人：侯巍

联系人：郭熠

联系电话：0351-8686659

传真：0351-8686619

客户服务电话：400-666-1618、95573

网址：www.i618.com.cn

（42）晋商银行股份有限公司

注册地址：山西省太原市长风西街 1 号丽华大厦

办公地址：山西省太原市长风西街 1 号丽华大厦

法定代表人：阎俊生

客服电话：9510-5588

公司网站：www.jshbank.com

（43）中天证券股份有限公司

注册地址：沈阳市和平区光荣街 23 甲

办公地址：沈阳市和平区光荣街 23 甲

法定代表人：马功勋

客服电话：（024）95346

网址：www.iztzq.com

（44）华西证券股份有限公司

住所：四川省成都市高新区天府二街 198 号

办公地址：四川省成都市高新区天府二街 198 号华西证券大厦

法定代表人：杨炯洋

联系人：周志茹

联系人电话：028-86135991

传真：028-86150040

网址：<http://www.hx168.com.cn>

（45）华夏银行股份有限公司

注册地址：北京市东城区建国门内大街 22 号

办公地址：北京市东城区建国门内大街 22 号

法定代表人：吴建

客户服务电话：95577

网址：www.hxb.com.cn

（46）长江证券股份有限公司

住所：湖北省武汉市新华路特 8 号

法定代表人：尤习贵

客户服务热线：4008-888-999 或 95579

公司网址：www.95579.com

（47）财达证券股份有限公司

注册地址：河北省石家庄市桥西区自强路 35 号庄家金融大厦 26 层

办公地址：河北省石家庄市桥西区自强路 35 号庄家金融大厦 26 层

法定代表人：翟建强

客服电话：4006128888

网址：www.s10000.com

（48）上海挖财基金销售有限公司

注册地址：中国（上海）自由贸易试验区杨高南路 799 号 5 层 01、02、03 室

办公地址：中国（上海）自由贸易试验区杨高南路 799 号 5 层 01、02、03 室

法定代表人：胡燕亮

客服电话：021-50810673

网址：www.wacaijjin.com

（49）平安银行股份有限公司

住所：广东省深圳市深南东路5047号

办公地址：广东省深圳市深南东路5047号

法定代表人：谢永林

客服电话：95511-3

网址：www.bank.pingan.com

（50）天津万家财富资产管理有限公司

注册地址：天津自贸区(中心商务区)迎宾大道 1988 号滨海浙商大厦公寓 2-2413 室

办公地址：北京市西城区丰盛胡同 28 号太平洋保险大厦 5 层

法定代表人：李修辞

客服电话：010-59013895

网址：www.wanjiawealth.com

（51）中信建投证券股份有限公司

注册地址:北京市朝阳区安立路 66 号 4 号楼

办公地址:北京市朝阳区门内大街 188 号

法定代表人:王常青

传真:010-65182261

公司网址:www.csc108.com

中信建投证券客户咨询电话:4008888108

（52）中泰证券股份有限公司

注册地址：山东省济南市经七路 86 号

法定代表人：李玮

联系人：吴阳

电话：0531-68889155

传真：0531-68889752

客服电话：95538

网址：www.qlzq.com.cn

（53）中证金牛（北京）投资咨询有限公司

注册地址：北京市丰台区东管头1号2号楼2-45室

办公地址：北京市西城区宣武门外大街甲1号环球财讯中心A座5层

法定代表人：钱昊旻

客服电话：4008-909-998

网址：www.jnlc.com

（54）东海证券股份有限公司

注册地址：常州市延陵西路23号投资广场18层

办公地址：江苏省常州市延陵西路23号投资广场18-19楼

法定代表人姓名：赵俊

基金业务对外联系人姓名：李涛

联系电话：0519-88157761

联系传真：0519-88157761

公司网址：<http://www.longone.com.cn>

免费服务热线：400-888-8588

（55）北京唐鼎耀华基金销售有限公司

注册地址：北京市延庆县延庆经济开发区百泉街10号2栋236室楼

办公地址：北京市朝阳区建国门外大街19号A座1505室

法定代表人：张冠宇

客服电话：4008199868

网址：www.tdyhfund.com

（56）民商基金销售(上海)有限公司

注册地址：上海市浦东新区张杨路707号生命人寿大厦32楼

办公地址：上海市浦东新区张杨路707号生命人寿大厦32楼

法定代表人：贲惠琴

客服电话：021-50206003

网址：<http://www.msftec.com/>

（57）西藏东方财富证券股份有限公司

注册地址：拉萨市北京中路101号

办公地址：上海市徐汇区宛平南路88号金座东方财富大厦

法定代表人：陈宏

客服电话：95357

网址：<http://www.18.cn>

（58）北京恒宇天泽基金销售有限公司

注册地址：北京市延庆区延庆经济开发区百泉街10号2栋883室

办公地址：北京市东城区东滨河路乙1号航星园8号楼9层

法定代表人：梁越

客服电话：400-188-8848

网址：www.1314fund.com

基金管理人可根据有关法律法规的要求，选择其他符合要求的机构代理销售本基金，并及时公告。

（二）登记机构

名称：诺德基金管理有限公司

住所：中国（上海）自由贸易试验区富城路99号18层

办公地址：中国（上海）自由贸易试验区富城路99号震旦国际大楼18层

法定代表人：潘福祥

客户服务电话：400-888-0009 021-68604888

传真：021-68985121

联系人：孟晓君

网址：www.nuodefund.com

（三）律师事务所与经办律师

名称：上海源泰律师事务所

住所：上海浦东南路 256 号华夏银行大厦 1405 室

办公地址：上海浦东南路 256 号华夏银行大厦 1405 室

负责人：廖海

联系电话：（021）51150298

传真：（021）51150398

经办律师：刘佳、徐莘

（四）会计师事务所

名称：普华永道中天会计师事务所（特殊普通合伙）

注册地址：上海市浦东新区陆家嘴环路 1318 号星展银行大厦 6 楼

办公地址：上海市湖滨路 202 号普华永道中心 11 楼

执行事务合伙人：李丹

电话：（021）23238888

传真：（021）23238800

联系人：都晓燕

经办注册会计师：许康玮、都晓燕

四、基金的名称

本基金名称：诺德消费升级灵活配置混合型证券投资基金

五、基金的类型

基金类型：混合型证券投资基金

六、基金的运作方式

基金的运作方式：契约型开放式

七、基金的投资目标

本基金通过深入挖掘经济结构转型背景下中国消费升级过程中蕴含的投资机会，重点投资与消费升级相关的优质企业，并在严格控制投资风险的前提下，实现基金资产的稳健、持续增值。

八、基金的投资范围

本基金的投资范围为具有良好流动性的金融工具，包括国内依法发行上市的股票（包括中小板、创业板及其他经中国证监会核准上市的股票）、债券（国债、金融债、企业债、公司债、地方政府债、中小企业私募债券、可转换债券、分离交易可转债、央行票据、中期票据、短期融资券等）、债券回购、银行存款、同业存单、资产支持证券、权证、股指期货以及法律法规或中国证监会允许基金投资的其他金融工具（但须符合中国证监会的相关规定）。

如法律法规或监管机构以后允许基金投资其他品种，基金管理人在履行适当程序后，可以将其纳入投资范围。

本基金股票投资占基金资产的比例为 0%-95%，其中投资于本基金所界定的消费升级主题及相关行业证券的比例不低于非现金基金资产的 80%；权证投资占基金资产净值的比例为 0% - 3%；每个交易日日终在扣除股指期货合约需缴纳的交易保证金后现金或者到期日在一年以内的政府债券不低于基金资产净值的 5%，其中现金类资产不包括结算备付金、存出保证金、应收申购款等。

本基金参与股指期货交易，应符合法律法规规定和基金合同约定的投资限制并遵守相关期货交易所的业务规则。

如果法律法规或中国证监会变更投资品种的投资比例限制，基金管理人在

履行适当程序后，可以调整上述投资品种的投资比例。

九、基金的投资策略

1、资产配置策略

本基金采用“自上而下”和“自下而上”相结合的方法构建投资组合。根据对宏观经济、政策环境、市场情绪、估值水平等因素的深入分析，对未来股票市场和债券市场的走势进行科学合理的预判，确定组合中股票、债券、货币市场工具及其他金融工具的比例，力争将大类资产配置比例控制在合理的水平。

在大类资产配置中，本基金主要考虑：（1）宏观经济指标，包括 GDP 增长率、工业增加值、PPI、CPI、市场利率变化、进出口贸易数据、金融政策等，以判断经济波动对市场的影响；（2）政策因素，与证券市场密切相关的各种政策出台对市场的影响；（3）市场方面指标，包括股票及债券市场的涨跌及预期收益率、市场整体估值水平及与国外市场的比较、市场资金供求关系及其变化等。

2、股票投资策略

（1）消费升级主题及其相关行业的界定

随着经济总量的扩张和国民收入的增加，我国居民消费水平和消费意识开始转变，呈现出不断改善和提升的趋势，这种消费结构和层次的提升和演进，即为经济发展中的消费升级过程。在当前的消费升级过程中，居民消费由被动应付生活转变为主动经营生活、享受生活，传统的生存型、物质型消费开始让位于发展型、服务型等新型消费。因此，消费升级为相关产业提供了广阔的发展机会和增长空间，品牌商品、高端服务、新兴消费品以及与上述消费品上下游相关的产业，均有机会受益于消费升级进程。

本基金通过深入研究宏观经济、政策指引、居民消费升级的变化趋势，重点投资于受益于消费升级及相关上下游产业链的行业，包括：（一）家电、食品饮料、汽车、建材家具等行业中符合消费升级趋势的品牌商品消费；（二）

旅游、创新金融服务、新兴零售业态、房地产后服务、通信、医疗等高端服务型消费；（三）电子、网络软件服务、新能源消费、传媒文化、智能家居等新兴消费；（四）为高品质消费品提供先进装备的设备制造行业。此外，一些子行业和公司虽然目前尚未被划入消费行业，但是其显著受益于消费升级过程，本基金也将这类公司划入消费升级主题的范畴中。

若未来由于技术进步或政策变化导致本基金消费升级主题相关行业和公司相关业务的覆盖范围发生变动，基金管理人在履行适当程序后可以适时对上述定义进行补充和修订并进行公告。

（2）行业配置策略

本基金将综合分析以下因素，调整股票资产在各消费相关行业间的配置，发掘配置受益于消费升级大趋势的行业。

1) 国家经济政策

本基金将动态跟踪国家宏观经济政策的变化，分析国家政策对各消费相关行业的影响，超配受益于国家政策变化、预期收益率较高的子行业。

2) 消费升级变化

随着我国居民收入水平提高，消费升级趋势越来越明显，导致消费升级受益行业公司业绩提升。本基金将对影响居民收入水平及消费结构的因素以及消费结构的变化趋势进行跟踪分析，发掘不同时期的消费升级主题，在不同子行业间进行积极的轮换，不断优化股票资产结构。

3) 经济周期

本基金将对当前经济在经济周期所处的阶段进行前瞻性分析，根据各消费相关行业在经济周期各阶段的预期表现，进行行业配置与调整。

4) 各子行业自身的生命周期

本基金将对各消费相关行业的生命周期进行动态分析，判断各子行业所处的生命周期阶段，并采取相应的投资策略。

（3）个股精选

在消费升级股票选择方面，本基金将从公司治理结构、核心竞争优势、议价能力、市场占有率、成长性、盈利能力、运营效率、财务结构、现金流情况等方面，对消费相关行业上市公司的投资价值进行综合评价，精选受益于消费升级、具有较高投资价值的上市公司。具体来讲，主要考虑的因素包括：

1) 法人治理分析：公司是否已建立完善的法人治理结构，经营活动是否高效、有序等；

2) 核心竞争优势分析：包括公司在管理水平、技术创新能力、资源禀赋、品牌或业务模式等；

3) 议价能力分析：公司是否具有较强的议价能力，对采购成本和销售定价控制能力较强等；

4) 市场占有率分析：消费者是否对公司产品或服务忠诚度高，公司产品或服务市场占有率较高且保持稳定或继续提高等；

5) 成长性、盈利能力分析：公司营业收入、利润增长率、预期利润率高于行业平均水平等；

6) 运营效率：公司总资产周转率、存货周转率、应收账款周转率是否合理等；

7) 财务结构：公司资产负债率、财务杠杆是否合理等；

8) 现金流：公司现金流是否充足，能否满足运营的需要等；

（4）估值水平分析

在精选消费相关行业股票的基础上，基金管理人将对备选股票进行估值分析。采用的估值方法包括市盈率法（P/E）、市净率法（P/B）、市盈率—长期成长法（PEG）、企业价值/销售收入（EV/SALES）、企业价值/息税折旧摊销前利润法（EV/EBITDA）、自由现金流贴现模型（FCFF、FCFE）或股利贴现模型（DDM）等。通过估值水平分析，基金管理人将发掘出价值被低估或估值合理但未来受益于消费升级趋势、具有成长空间的股票。

3、债券投资策略

在债券投资方面，本基金将主要通过类属配置与券种选择两个层次进行投资管理。在类属配置层次，结合对宏观经济、市场利率、供求变化等因素的综合分析，根据交易所市场与银行间市场类属资产的风险收益特征，定期对投资组合类属资产进行优化配置和调整，确定类属资产的最优权重。

在券种选择上，本基金以长期利率趋势分析为基础，结合经济变化趋势、货币政策及不同债券品种的收益率水平、流动性和信用风险等因素，合理运用投资管理策略，实施积极主动的债券投资管理。

随着国内债券市场的深入发展和结构性变迁，更多债券新品种和交易形式将增加债券投资盈利模式，本基金将密切跟踪市场动态变化，选择合适的介入机会，谋求合理的投资回报。

4、可转换债券的投资

可转换债券兼具股性和债性的双重特征，其内在价值主要取决于其股权价值、债券价值和转换期权价值。同时，由于市场的流动性因素影响，可转换债券的市场交易价格相对于其内在价值会存在不同程度的溢价。本基金将通过可对可转换债券内在价值的评估，选择投资价值相对低估的可转换债券。

5、资产支持证券投资

资产支持证券的定价受市场利率、发行条款、标的资产的构成及信用风险和提取偿还率等多种因素影响，其估值方法主要是以根据长期历史统计数据建立的数量化模型为基础。本基金将分析资产支持证券的资产特征，估计违约率和提前偿付比率，并利用收益率曲线和期权定价模型，对资产支持证券进行估值。本基金将严格控制资产支持证券的总体投资规模并进行分散投资，以降低流动性风险。

6、中小企业私募债投资策略

由于中小企业私募债券以非公开方式发行和转让，所以与传统的信用债券相比，整体表现出高风险和高收益的特征。本基金对中小企业私募债券的投资

将采取更为严谨的投资策略，着力分析个券的实际信用风险，并从多维度分析发行人的企业性质、所处行业、资产负债状况、盈利能力、现金流、经营稳定性等关键因素，进而预测信用水平的变化趋势，决定投资策略。

7、股指期货投资策略

本基金在注重风险管理的前提下，以套期保值为目的，适度运用股指期货进行投资，在充分评估股指期货的风险和收益的基础上，谨慎地进行投资，提高投资组合的运作效率。

8、权证投资策略

本基金将在严格控制风险的前提下，主动进行权证投资。基金权证投资将以价值分析为基础，充分考虑权证资产的收益性、流动性及风险性特征，通过资产配置、品种与类属选择，追求基金资产稳定的当期收益。

十、基金的业绩比较基准

本基金的业绩比较基准为：申银万国消费品指数收益率*50%+中证综合债券指数收益率*50%。

申银万国消费品指数是基于申银万国行业分类标准编制的行业类指数，用以表征消费品上市公司整体股价表现。中证综合债券指数是综合反映银行间和交易所市场国债、金融债、企业债、央票及短融整体走势的跨市场债券指数，全面地反映我国债券市场的整体价格变动趋势。

本基金为灵活配置混合型证券投资基金，重点投资于受益于消费升级及相关上下游产业链的行业，股票投资范围为0%-95%，运用大类资产配置策略，在严格控制投资风险的前提下，实现基金资产的稳健、持续增值。从申银万国消费品指数所覆盖的行业及成份股权重来，该指数行业覆盖较广且充分考虑产品和服务的内在联系和关联性以及行业发展现状及特点，指数成份股权重分布合理，能够反映消费行业上市公司的整体状况。因此通过参考未来预期的大类资产配置比例，本基金选取“申银万国消费品指数收益率*50%+中证综合债券指数收益率*50%”作为本基金的业绩比较基准。

如果今后由于本基金业绩比较基准中所使用的指数更改名称、暂停或终止发布、或今后法律法规发生变化，或未来市场发生变化导致此业绩比较基准不再适用或者有其他代表性更强、更科学客观的业绩比较基准适用于本基金时，经基金管理人和基金托管人协商一致后，本基金可以在报中国证监会备案后变更业绩比较基准并及时公告，而无需召开基金份额持有人大会。

十一、基金的风险收益特征

本基金为混合型基金，其预期风险和预期收益低于股票型基金、高于债券型基金和货币市场基金。

十二、基金投资组合报告

本投资组合报告所载数据取自《诺德消费升级配置混合型证券投资基金2018年第3季度报告》，报告截至日期为2018年9月30日（本报告中财务数据未经审计）。

1 报告期末基金资产组合情况

序号	项目	金额（元）	占基金总资产的比例（%）
1	权益投资	31,030,740.14	18.68
	其中：股票	31,030,740.14	18.68
2	基金投资	-	-
3	固定收益投资	8,735,520.00	5.26
	其中：债券	8,735,520.00	5.26
	资产支持证券	-	-
4	贵金属投资	-	-
5	金融衍生品投资	-	-
6	买入返售金融资产	105,000,000.00	63.21
	其中：买断式回购的买入返售金融资产	-	-
7	银行存款和结算备付金合计	20,921,283.30	12.59
8	其他资产	432,317.02	0.26
9	合计	166,119,860.46	100.00

2 报告期末按行业分类的股票投资组合

2.1 报告期末按行业分类的境内股票投资组合

代码	行业类别	公允价值（元）	占基金资产净值比例
----	------	---------	-----------

			(%)
A	农、林、牧、渔业	-	-
B	采矿业	-	-
C	制造业	26,158,725.16	15.86
D	电力、热力、燃气及水生产和供应业	2,182,117.98	1.32
E	建筑业	-	-
F	批发和零售业	37,782.00	0.02
G	交通运输、仓储和邮政业	-	-
H	住宿和餐饮业	97,200.00	0.06
I	信息传输、软件和信息技术服务业	1,207,575.00	0.73
J	金融业	765,000.00	0.46
K	房地产业	12,170.00	0.01
L	租赁和商务服务业	570,170.00	0.35
M	科学研究和技术服务业	-	-
N	水利、环境和公共设施管理业	-	-
O	居民服务、修理和其他服务业	-	-
P	教育	-	-
Q	卫生和社会工作	-	-
R	文化、体育和娱乐业	-	-
S	综合	-	-
	合计	31,030,740.14	18.82

2.2 报告期末按行业分类的港股通投资股票投资组合

本基金本报告期末未持有港股通投资股票。

3 报告期末按公允价值占基金资产净值比例大小排序的前十名股票投资明细

序号	股票代码	股票名称	数量（股）	公允价值（元）	占基金资产净值比例（%）
1	000661	长春高新	20,300	4,811,100.00	2.92
2	000568	泸州老窖	83,100	3,948,081.00	2.39
3	600329	中新药业	181,000	2,769,300.00	1.68
4	002179	中航光电	59,800	2,631,200.00	1.60
5	300285	国瓷材料	138,100	2,568,660.00	1.56
6	002262	恩华药业	160,000	2,232,000.00	1.35
7	600872	中炬高新	63,000	2,053,800.00	1.25
8	600236	桂冠电力	277,622	1,690,717.98	1.03
9	600809	山西汾酒	29,000	1,371,410.00	0.83
10	300036	超图软件	51,500	1,140,725.00	0.69

4 报告期末按债券品种分类的债券投资组合

序号	债券品种	公允价值（元）	占基金资产净值比例（%）
1	国家债券	-	-
2	央行票据	-	-
3	金融债券	-	-
	其中：政策性金融债	-	-
4	企业债券	8,735,520.00	5.30
5	企业短期融资券	-	-
6	中期票据	-	-
7	可转债（可交换债）	-	-
8	同业存单	-	-
9	其他	-	-
10	合计	8,735,520.00	5.30

5 报告期末按公允价值占基金资产净值比例大小排序的前五名债券投资明细

序号	债券代码	债券名称	数量（张）	公允价值（元）	占基金资产净值比例（%）
1	136039	15 石化 01	35,000	3,500,000.00	2.12
2	122318	14 中炬 01	22,000	2,236,520.00	1.36
3	136513	16 电投 03	20,000	1,986,800.00	1.20
4	122349	14 中炬 02	10,000	1,012,200.00	0.61

6 报告期末按公允价值占基金资产净值比例大小排序的前十名资产支持证券投资明细

本基金本报告期末未持有资产支持证券。

7 报告期末按公允价值占基金资产净值比例大小排序的前五名贵金属投资明细

本基金本报告期末未持有贵金属。

8 报告期末按公允价值占基金资产净值比例大小排序的前五名权证投资明细

本基金本报告期末未持有权证。

9 报告期末本基金投资的股指期货交易情况说明

9.1 报告期末本基金投资的股指期货持仓和损益明细

本基金本报告期末未投资股指期货。

9.2 本基金投资股指期货的投资政策

本基金本报告期末未投资股指期货。

10 报告期末本基金投资的国债期货交易情况说明

10.1 本期国债期货投资政策

本基金本报告期末未投资国债期货。

10.2 报告期末本基金投资的国债期货持仓和损益明细

本基金本报告期末未投资国债期货。

10.3 本期国债期货投资评价

本基金本报告期末未投资国债期货。

11 投资组合报告附注

11.1

本报告期内，本基金投资的前十名证券的发行主体不存在被监管部门立案调查的情况，在报告编制日前一年内也不存在受到公开谴责、处罚的情况。

11.2

本基金本报告期内投资的前十名股票中，不存在投资于超出基金合同规定备选股票库之外的股票。

11.3 其他资产构成

序号	名称	金额（元）
1	存出保证金	20,911.70
2	应收证券清算款	280,972.95
3	应收股利	-
4	应收利息	125,490.06
5	应收申购款	4,942.31
6	其他应收款	-
7	待摊费用	-
8	其他	-
9	合计	432,317.02

11.4 报告期末持有的处于转股期的可转换债券明细

本基金本报告期末未持有处于转股期的可转换债券。

11.5 报告期末前十名股票中存在流通受限情况的说明

本基金本报告期末前十名股票中不存在流通受限的情况。

11.6 投资组合报告附注的其他文字描述部分

由于四舍五入的原因，分项之和与合计项之间可能存在尾差。

十三、基金业绩

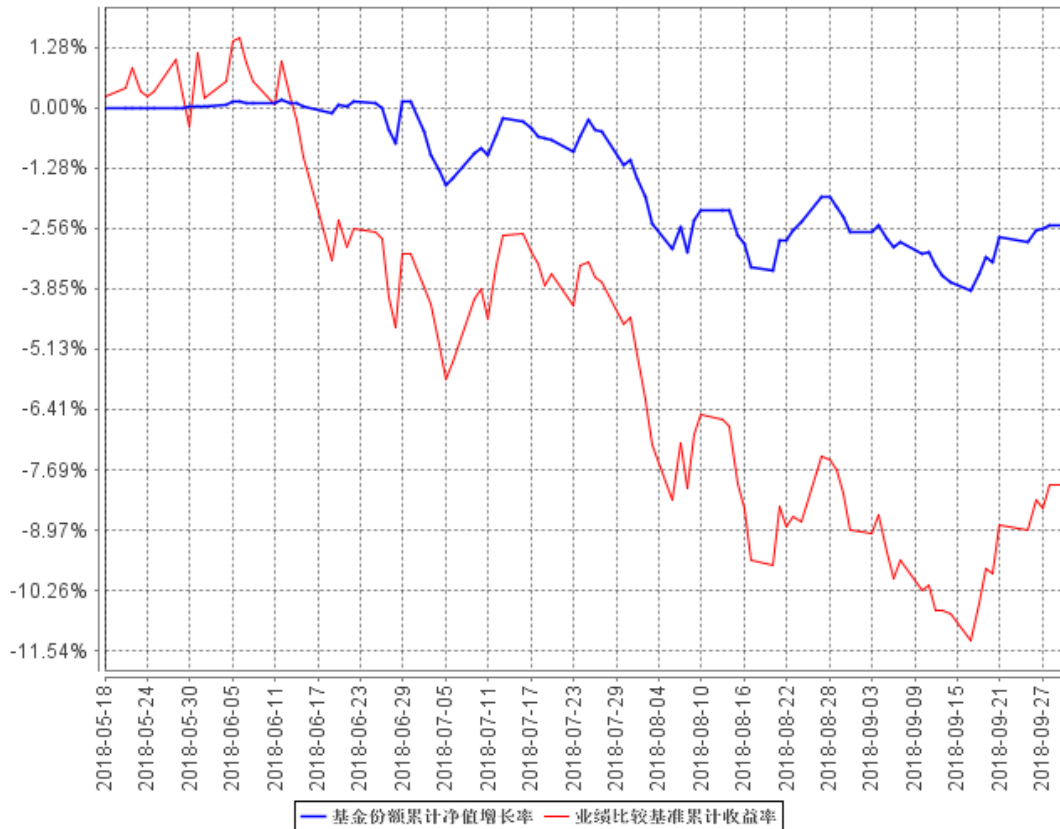
基金管理人依照恪尽职守、诚实信用、谨慎勤勉的原则管理和运用基金资产，但不保证基金一定盈利，也不保证最低收益。基金的过往业绩并不预示其未来表现，基金管理人管理的其他基金的业绩也不构成对本基金业绩表现的保证。投资有风险，投资者在作出投资决策前应仔细阅读本基金的招募说明书。

1、本基金合同生效日为2018年5月18日，本基金合同生效以来（截至2018年9月30日）的投资业绩及与同期基准的比较如下表所示：

阶段	净值增长率①	净值增长率标准差②	业绩比较基准收益率③	业绩比较基准收益率标准差④	①-③	②-④
2018年5月18日（基金合同生效日）至2018年9月30日	-2.50%	0.29%	-8.02%	0.75%	5.52%	-0.46%

2、自本基金合同生效以来基金累计净值收益率变动及其与同期业绩比较基准收益率变动的比较

基金份额累计净值增长率与同期业绩比较基准收益率的历史走势对比图



注：本基金成立于2018年5月18日，图示时间段为2018年5月18日至2018年9月30日。

本基金成立未满1年。本基金的建仓期6个月，截止2018年9月30日，本基金建仓期尚未结束。

十四、基金的费用和税收

（一）基金费用的种类

- 1、基金管理人的管理费；
- 2、基金托管人的托管费；
- 3、基金合同生效后与基金相关的信息披露费用；
- 4、基金合同生效后与基金相关的会计师费、律师费、仲裁费和诉讼费；
- 5、基金份额持有人大会费用；
- 6、基金的证券、期货交易费用；
- 7、基金的银行汇划费用；

- 8、基金的开户费用、账户维护费用；
- 9、按照国家有关规定和基金合同约定，可以在基金财产中列支的其他费用。

本基金终止清算时所发生的费用，按实际支出额从基金财产总值中扣除。

（二）基金费用计提方法、计提标准和支付方式

1、基金管理人的管理费

本基金的管理费按前一日基金资产净值的 1.50% 年费率计提。管理费的计算方法如下：

$$H = E \times 1.50\% \div \text{当年天数}$$

H 为每日应计提的基金管理费

E 为前一日的基金资产净值

基金管理费每日计提，按月支付。由基金管理人在次月初 3 个工作日内出具资金划拨指令，基金托管人复核无误后于 2 个工作日内从基金财产中一次性支付给基金管理人。若遇法定节假日、休息日或不可抗力致使无法按时支付的，顺延至最近可支付日支付。

2、基金托管人的托管费

本基金的托管费按前一日基金资产净值的 0.25% 年费率计提。托管费的计算方法如下：

$$H = E \times 0.25\% \div \text{当年天数}$$

H 为每日应计提的基金托管费

E 为前一日的基金资产净值

基金托管费每日计提，按月支付。由基金管理人在次月初 3 个工作日内出具资金划拨指令，基金托管人复核无误后于 2 个工作日内从基金财产中一次性支付给基金托管人。若遇法定节假日、休息日或不可抗力致使无法按时支付的，顺延至最近可支付日支付。

3、上述“（一）基金费用的种类”中第 3—9 项费用，根据有关法规及相应协议规定，按费用实际支出金额列入当期费用，由基金托管人从基金财产中支付。

（三）不列入基金费用的项目

下列费用不列入基金费用：

- 1、基金管理人和基金托管人因未履行或未完全履行义务导致的费用支出或基金财产的损失；
- 2、基金管理人和基金托管人处理与基金运作无关的事项发生的费用；
- 3、基金合同生效前的相关费用；
- 4、其他根据相关法律法规及中国证监会的有关规定不得列入基金费用的项目。

（四）基金税收

本基金运作过程中涉及的各纳税主体，其纳税义务按国家税收法律、法规执行。

十五、对招募说明书更新部分的说明

诺德消费升级灵活配置混合型证券投资基金（以下简称“本基金”）于2018年5月18日起生效，根据《中华人民共和国证券投资基金法》、《公开募集证券投资基金运作管理办法》、《证券投资基金销售管理办法》、《证券投资基金信息披露管理办法》等有关法律法规的要求，对本基金的招募说明书进行了更新，主要更新的内容如下：

（一）在“重要提示”中增加了基金合同生效日以及招募说明书更新截止日期的描述；

（二）在“三、基金管理人”中，更新了基金管理人的相关信息；

（三）在“四、基金托管人”中，更新了基金托管人的相关信息；

（四）在“五、相关服务机构”中，更新了相关服务机构的信息；

（五）在“六、基金的募集”中，更新了基金募集的相关信息；

（六）在“七、基金合同的生效”中，更新了基金合同生效的相关信息；

（七）在“九、基金的投资”中，增加了“（八）基金投资组合报告”相关内容；

（八）增加了“十、基金业绩”的相关内容；

（九）增加了“二十二、其他应披露事项”，对披露的重要定期报告等重大公告事项予以说明。

诺德基金管理有限公司

2018年12月29日