

建信龙头企业股票型证券投资基金 2018 年第 4 季度报告

2018 年 12 月 31 日

基金管理人：建信基金管理有限责任公司

基金托管人：中国农业银行股份有限公司

报告送出日期：2019 年 1 月 19 日

§ 1 重要提示

基金管理人的董事会及董事保证本报告所载资料不存在虚假记载、误导性陈述或重大遗漏，并对其内容的真实性、准确性和完整性承担个别及连带责任。

基金托管人中国农业银行股份有限公司根据本基金合同规定，于 2019 年 1 月 17 日复核了本报告中的财务指标、净值表现和投资组合报告等内容，保证复核内容不存在虚假记载、误导性陈述或者重大遗漏。

基金管理人承诺以诚实信用、勤勉尽责的原则管理和运用基金资产，但不保证基金一定盈利。

基金的过往业绩并不代表其未来表现。投资有风险，投资者在作出投资决策前应仔细阅读本基金的招募说明书。

本报告中财务资料未经审计。

本报告期自 2018 年 10 月 1 日起至 12 月 31 日止。

§2 基金产品概况

基金简称	建信龙头企业股票
基金主代码	005259
交易代码	005259
基金运作方式	契约型开放式
基金合同生效日	2018 年 1 月 24 日
报告期末基金份额总额	398,188,461.49 份
投资目标	在严格控制风险的前提下，积极挖掘 A 股市场和港股市场（通过港股通）所蕴含的投资机会，重点投资沪港深股票市场各细分行业中的龙头公司，追求超越业绩比较基准的投资回报，力争实现基金资产的长期稳健增值。
投资策略	本基金以追求基金资产收益长期增长为目标，根据宏观经济趋势、市场政策、资产估值水平、外围主要经济体宏观经济和资本市场的运行状况等因素的变化在本基金的投资范围内进行适度动态配置，力争获得与所承担的风险相匹配的收益。
业绩比较基准	沪深 300 指数收益率×60%+恒生指数收益率（使用估值汇率折算）×20%+中债综合全价（总值）指数收益率×20%。
风险收益特征	本基金为股票型基金，具有较高预期风险、较高预期收益的特征，其预期风险和预期收益均高于混合型基金、债券型基金和货币市场基金。

基金管理人	建信基金管理有限责任公司
基金托管人	中国农业银行股份有限公司

§3 主要财务指标和基金净值表现

3.1 主要财务指标

单位：人民币元

主要财务指标	报告期（2018年10月1日—2018年12月31日）
1. 本期已实现收益	-34,606,586.42
2. 本期利润	-43,468,781.84
3. 加权平均基金份额本期利润	-0.1091
4. 期末基金资产净值	311,638,191.23
5. 期末基金份额净值	0.7826

1、本期已实现收益指基金本期利息收入、投资收益、其他收入（不含公允价值变动损益）扣除相关费用后的余额，本期利润为本期已实现收益加上本期公允价值变动损益。

2、所述基金业绩指标不包括持有人认购或交易基金的各项费用，计入费用后实际收益水平要低于所列数字。

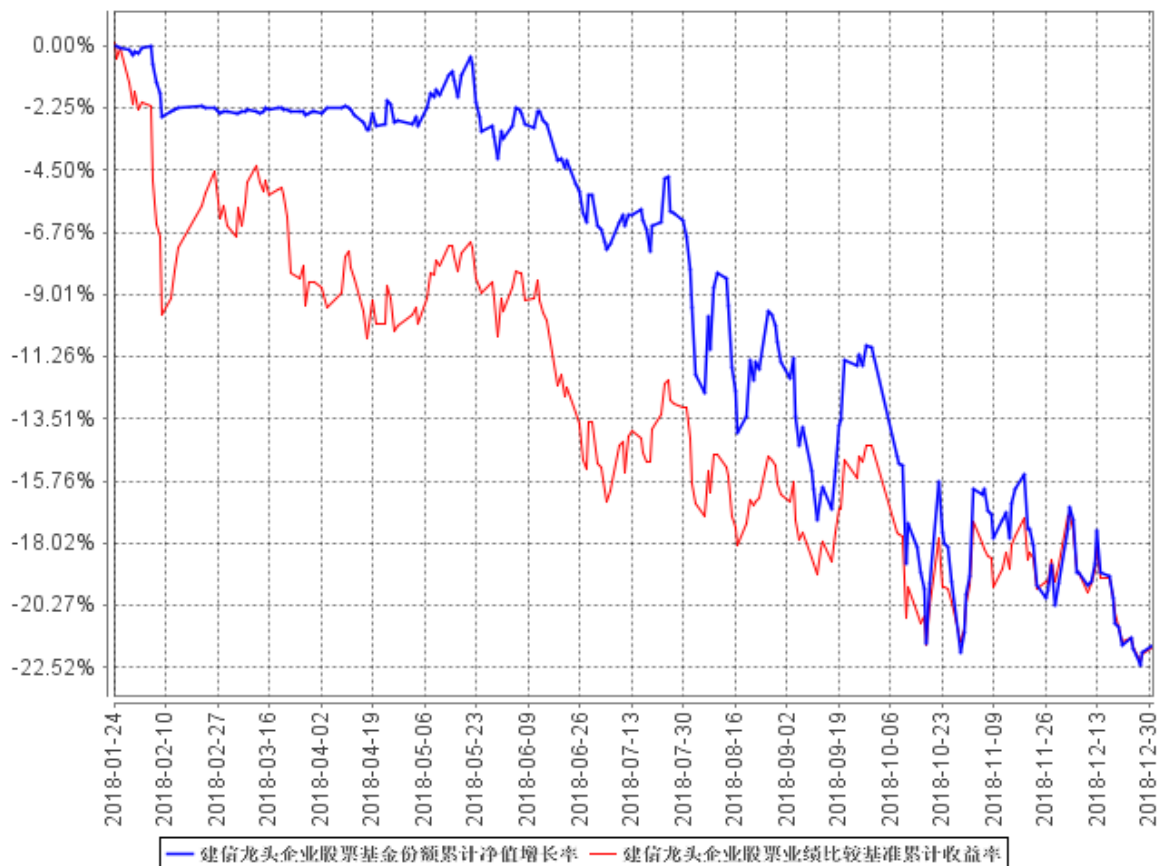
3.2 基金净值表现

3.2.1 本报告期基金份额净值增长率及其与同期业绩比较基准收益率的比较

阶段	净值增长率 ①	净值增长率 标准差②	业绩比较基 准收益率③	业绩比较基 准收益率标准 差④	①-③	②-④
过去三个月	-12.17%	1.63%	-8.56%	1.24%	-3.61%	0.39%

3.2.2 自基金合同生效以来基金累计净值增长率变动及其与同期业绩比较基准收益率变动的比较

建信龙头企业股票基金份额累计净值增长率与同期业绩比较基准收益率的历史走势对比图



本基金基金合同于 2018 年 1 月 24 日生效，截至报告期末未满一年。本基金建仓期为 6 个月建仓期结束时各项资产配置比例符合基金合同相关规定。

§4 管理人报告

4.1 基金经理（或基金经理小组）简介

姓名	职务	任本基金的基金经理期限		证券从业年限	说明
		任职日期	离任日期		
姚锦	权益投资部总经理、本基金的基金经理	2018 年 1 月 24 日	-	14	曾任天津通广三星电子有限公司工程师，2004 年 5 月至 2011 年 5 月任天弘基金管理公司研究员、研究部副主管、研究

					<p>部主管、投资部副总经理兼研究总监等职，2009 年 3 月 17 日至 2011 年 3 月 3 日担任天弘永利债券型证券投资基金基金经理；2009 年 12 月 17 日至 2011 年 5 月 5 日任天弘周期策略股票型证券投资基金基金经理。历任建信基金管理公司研究部首席策略分析师、权益投资部副总经理兼研究部首席策略分析师、权益投资部总经理。</p> <p>2012 年 2 月 17 日起任建信优选成长混合型证券投资基金的基金经理；2012 年 8 月 14 日至 2014 年 3 月 6 日任建信社会责任股票型证券投资基金的基金经理；2014 年 1 月 20 日起任建信保本混合型证券投资基金的基金经理，该基金于 1 月 23 日起转型为建信积极配置混合型证券投资基金，姚锦继续担任该基金的基金经理；2017 年 6 月 9 日至 2018 年 9 月 12 日任建信核心精选混合型证券投资基金的基金经理；2018 年 1 月 24 日起任建信龙头企业股票型证券投资基金的基金经理。</p>
刘克飞	本基金的基金经理	2018 年 3 月 6 日	-	6	<p>硕士。2012 年 6 月毕业于中国人民大学金融工程专业，同年 7 月加入建信基金，历任助理研究员、初</p>

					级研究员、研究员、研究部总经理助理。2018 年 3 月 6 日起任建信龙头企业股票型证券投资基金的基金经理。
--	--	--	--	--	---

4.2 管理人对报告期内本基金运作合规守信情况的说明

本报告期内，本基金管理人不存在损害基金份额持有人利益的行为。基金管理人勤勉尽责地为基金份额持有人谋求利益，严格遵守《证券法》、《证券投资基金法》、其他有关法律法规的规定和《建信龙头企业股票型证券投资基金基金合同》的规定。

4.3 公平交易专项说明

4.3.1 公平交易制度的执行情况

为了公平对待投资人，保护投资人利益，避免出现不正当关联交易、利益输送等违法违规行为，公司根据《证券投资基金法》、《证券投资基金管理公司内部控制指导意见》、《证券投资基金公司公平交易制度指导意见》、《基金管理公司特定客户资产管理业务试点办法》等法律法规和公司内部制度，制定和修订了《公平交易管理办法》、《异常交易管理办法》、《公司防范内幕交易管理办法》、《利益冲突管理办法》等风险管控制度。公司使用的交易系统中设置了公平交易模块，一旦出现不同基金同时买卖同一证券时，系统自动切换至公平交易模块进行操作，确保在投资管理活动中公平对待不同投资组合，严禁直接或通过第三方的交易安排在不同投资组合之间进行利益输送。

4.3.2 异常交易行为的专项说明

本报告期内，本基金管理人所有投资组合参与的交易所公开竞价同日反向交易成交较少的单边交易量超过该证券当日成交量的 5% 的情况有 2 次，原因是投资组合投资策略需要，未导致不公平交易和利益输送。

4.4 报告期内基金投资策略和运作分析

报告期内，宏观经济运行在合理区间，结构持续优化。11 月全国服务业生产指数、规模以上工业增加值同比分别增长 7.2%、5.4%，增速比上月持平、回落 0.5 个百分点。其中，信息传

输、软件和信息技术服务业，高技术制造业增加值同比分别增长 36.7%和 11.8%。进入 12 月，中国制造业采购经理指数为 49.4%，比上月回落 0.6 个百分点，景气度小幅回落。

股票市场方面，四季度 A 股整体、沪深 300 指数、创业板指数分别下跌 11.7%、下跌 12.6%、下跌 11.2%，整体跌幅比三季度扩大 6.9 个百分点。其中防御型的农业、电力、地产表现居前，经济敏感型的石化和钢铁、以及医药跌幅较大。下跌的原因包括，经济数据放缓、医药采购政策调整、中美摩擦担忧等。

报告期内，本基金采取遵循行业景气、精选龙头个股的操作原则，坚持以合理价格买入优质公司。

报告期内，仓位在合规范围内保持中等水平。我们认为，当前经济呈现周期景气弱化、同时结构向创新和消费转型的特点。沿着上述主线，结合子行业分析，配置方向包括免税、体育、教育、天然气、券商、5G，以及防御型的电力、建筑等。其中，免税、教育、天然气表现平淡，体育、电力、建筑取得超额受益，一定程度抵御市场下跌的系统性风险。本基金将不断优化组合，力求为持有人赢得长期稳定回报。

4.5 报告期内基金的业绩表现

本报告期基金净值增长率-12.17%，波动率 1.63%，业绩比较基准收益率-8.56%，波动率 1.24%。

§5 投资组合报告

5.1 报告期末基金资产组合情况

序号	项目	金额（元）	占基金总资产的比例（%）
1	权益投资	258,803,611.26	82.60
	其中：股票	258,803,611.26	82.60
2	基金投资	-	-
3	固定收益投资	-	-
	其中：债券	-	-
	资产支持证券	-	-
4	贵金属投资	-	-
5	金融衍生品投资	-	-
6	买入返售金融资产	-	-
	其中：买断式回购的买入返售	-	-

	金融资产		
7	银行存款和结算备付金合计	54,309,406.55	17.33
8	其他资产	209,858.29	0.07
9	合计	313,322,876.10	100.00

5.2 报告期末按行业分类的股票投资组合

5.2.1 报告期末按行业分类的境内股票投资组合

代码	行业类别	公允价值（元）	占基金资产净值比例（%）
A	农、林、牧、渔业	-	-
B	采矿业	17,277,495.00	5.54
C	制造业	83,364,438.51	26.75
D	电力、热力、燃气及水生产和供应业	-	-
E	建筑业	10,653,459.00	3.42
F	批发和零售业	-	-
G	交通运输、仓储和邮政业	-	-
H	住宿和餐饮业	-	-
I	信息传输、软件和信息技术服务业	16,431,899.22	5.27
J	金融业	43,534,922.20	13.97
K	房地产业	-	-
L	租赁和商务服务业	29,176,231.00	9.36
M	科学研究和技术服务业	-	-
N	水利、环境和公共设施管理业	-	-
O	居民服务、修理和其他服务业	-	-
P	教育	-	-
Q	卫生和社会工作	-	-
R	文化、体育和娱乐业	-	-
S	综合	-	-
	合计	200,438,444.93	64.32

以上行业分类以 2018 年 12 月 31 日的证监会行业分类标准为依据。

5.2.2 报告期末按行业分类的港股通投资股票投资组合

行业类别	公允价值（人民币）	占基金资产净值比例（%）
A 基础材料	-	-
B 消费者非必需品	12,831,510.90	4.12

C 消费者常用品	-	-
D 能源	-	-
E 金融	17,393,157.05	5.58
F 医疗保健	-	-
G 工业	17,999,780.16	5.78
H 信息技术	-	-
I 电信服务	-	-
J 公用事业	10,140,718.22	3.25
K 房地产	-	-
合计	58,365,166.33	18.73

5.3 报告期末按公允价值占基金资产净值比例大小排序的前十名股票投资明细

序号	股票代码	股票名称	数量（股）	公允价值（元）	占基金资产净值比例（%）
1	601888	中国国旅	484,655	29,176,231.00	9.36
2	600030	中信证券	1,220,900	19,546,609.00	6.27
2	06030	中信证券	584,500	6,913,875.15	2.22
3	601688	华泰证券	1,230,000	19,926,000.00	6.39
4	01186	中国铁建	1,891,621	17,999,780.16	5.78
5	000968	蓝焰控股	1,622,300	17,277,495.00	5.54
6	300010	立思辰	2,263,347	16,431,899.22	5.27
7	000063	中兴通讯	791,528	15,506,033.52	4.98
8	02020	安踏体育	390,000	12,831,510.90	4.12
9	000333	美的集团	336,585	12,406,523.10	3.98
10	000651	格力电器	301,700	10,767,673.00	3.46

5.4 报告期末按债券品种分类的债券投资组合

本基金本报告期末未持有债券。

5.5 报告期末按公允价值占基金资产净值比例大小排序的前五名债券投资明细

本基金本报告期末未持有债券。

5.6 报告期末按公允价值占基金资产净值比例大小排序的前十名资产支持证券投资 明细

本基金本报告期末未持有资产支持证券。

5.7 报告期末按公允价值占基金资产净值比例大小排序的前五名贵金属投资明细

本基金本报告期末未持有贵金属。

5.8 报告期末按公允价值占基金资产净值比例大小排序的前五名权证投资明细

本基金本报告期末未持有权证。

5.9 报告期末本基金投资的股指期货交易情况说明

5.9.1 报告期末本基金投资的股指期货持仓和损益明细

本基金本报告期末未投资股指期货。

5.9.2 本基金投资股指期货的投资政策

本基金本报告期末未投资股指期货。

5.10 报告期末本基金投资的国债期货交易情况说明

5.10.1 本期国债期货投资政策

本基金报告期内未投资于国债期货。

5.10.2 报告期末本基金投资的国债期货持仓和损益明细

本基金本报告期末未投资国债期货。

5.10.3 本期国债期货投资评价

本基金报告期内未投资于国债期货。

5.11 投资组合报告附注

5.11.1

本基金本报告期末按公允价值占基金资产净值比例投资的前十名证券发行主体中，中兴通讯股份有限公司（000063）于 2018 年 6 月 12 日发布公告已与美国 BIS 达成《替代的和解协议》。根据协议，中兴通讯将支付合计 14 亿美元的民事罚款。

5.11.2

基金投资的前十名股票未超出基金合同规定的投资范围。

5.11.3 其他资产构成

序号	名称	金额（元）
1	存出保证金	197,262.79
2	应收证券清算款	-
3	应收股利	-
4	应收利息	12,595.50
5	应收申购款	-
6	其他应收款	-
7	待摊费用	-
8	其他	-
9	合计	209,858.29

5.11.4 报告期末持有的处于转股期的可转换债券明细

本基金本报告期末未持有处于转股期的可转换债券。

5.11.5 报告期末前十名股票中存在流通受限情况的说明

序号	股票代码	股票名称	流通受限部分的公允价值(元)	占基金资产净值比例(%)	流通受限情况说明
1	600030	中信证券	19,546,609.00	6.27	重大事项

5.11.6 投资组合报告附注的其他文字描述部分

由于四舍五入原因，分项之和与合计可能有尾差。

§6 开放式基金份额变动

单位：份

报告期期初基金份额总额	402,356,673.80
报告期期间基金总申购份额	6,752,523.24
减：报告期期间基金总赎回份额	10,920,735.55
报告期期间基金拆分变动份额（份额减少以“-”填列）	-

报告期期末基金份额总额	398,188,461.49
-------------	----------------

上述总申购份额含转换转入份额，总赎回份额含转换转出份额。

§7 基金管理人运用固有资金投资本基金情况

7.1 基金管理人持有本基金份额变动情况

本基金本报告期基金管理人未持有本基金。

7.2 基金管理人运用固有资金投资本基金交易明细

本基金本报告期未发生管理人运用固有资金投资本基金的情况。

§8 备查文件目录

8.1 备查文件目录

- 1、中国证监会批准建信龙头企业股票型证券投资基金设立的文件；
- 2、《建信龙头企业股票型证券投资基金基金合同》；
- 3、《建信龙头企业股票型证券投资基金招募说明书》；
- 4、《建信龙头企业股票型证券投资基金托管协议》；
- 5、基金管理人业务资格批件和营业执照；
- 6、基金托管人业务资格批件和营业执照；
- 7、报告期内基金管理人在指定报刊上披露的各项公告。

8.2 存放地点

基金管理人或基金托管人处。

8.3 查阅方式

投资者可在营业时间免费查阅。也可在支付工本费后，在合理时间内取得上述文件的复印件。

建信基金管理有限责任公司

2019 年 1 月 19 日