

# 安信比较优势灵活配置混合型证券投资基金 2018 年第 4 季度报告

2018 年 12 月 31 日

基金管理人：安信基金管理有限责任公司

基金托管人：中国农业银行股份有限公司

报告送出日期：2019 年 01 月 19 日

## § 1 重要提示

基金管理人的董事会及董事保证本报告所载资料不存在虚假记载、误导性陈述或重大遗漏，并对其内容的真实性、准确性和完整性承担个别及连带责任。

基金托管人中国农业银行股份有限公司根据本基金合同规定，于 2019 年 1 月 18 日复核了本报告中的财务指标、净值表现和投资组合报告等内容，保证复核内容不存在虚假记载、误导性陈述或者重大遗漏。

基金管理人承诺以诚实信用、勤勉尽责的原则管理和运用基金资产，但不保证基金一定盈利。

基金的过往业绩并不代表其未来表现。投资有风险，投资者在作出投资决策前应仔细阅读本基金的招募说明书。

本报告中财务资料未经审计。

本报告期自 2018 年 10 月 1 日起至 12 月 31 日止。

## § 2 基金产品概况

### 2.1 基金基本情况

基金简称	安信比较优势混合
基金主代码	005587
基金运作方式	契约型开放式
基金合同生效日	2018 年 03 月 21 日
报告期末基金份额总额	1,960,314,782.35 份
投资目标	本基金通过科学、灵活的行业（板块）配置，在严格控制风险并保证充足流动性的前提下，充分挖掘和利用在中国经济转型调整过程中具有明显比较优势的权益类投资标的，谋求基金资产的长期稳定增值。
投资策略	本基金基于前瞻性的宏观经济研究，遵循国家政策的阶段性思路，根据利率水平、通胀水平、风险偏好等市场敏感因素的变化趋势，利用主动式、科学的资产配置模型进行大类资产配置，在基金合同约定的范围内适时动态调整股票、债券和现金的投资比例。同时，

	本基金采用股票投资策略、债券投资策略、衍生品投资策略以及资产支持证券投资策略进行投资。
业绩比较基准	沪深 300 指数收益率*70%+中债总指数（全价）收益率*30%
风险收益特征	本基金为混合型基金，其预期收益及预期风险水平高于债券型基金和货币市场基金，但低于股票型基金，属于中等风险水平的投资品种。
基金管理人	安信基金管理有限责任公司
基金托管人	中国农业银行股份有限公司

### § 3 主要财务指标和基金净值表现

#### 3.1 主要财务指标

单位：人民币元

主要财务指标	报告期(2018 年 10 月 01 日 - 2018 年 12 月 31 日)
1. 本期已实现收益	-126,839,960.85
2. 本期利润	-207,140,051.93
3. 加权平均基金份额本期利润	-0.1036
4. 期末基金资产净值	1,595,283,128.22
5. 期末基金份额净值	0.8138

注：1、所述基金业绩指标不包括持有人认购或交易基金的各项费用，计入费用后实际收益水平要低于所列数字；

2、本期已实现收益指基金本期利息收入、投资收益、其他收入（不含公允价值变动收益）扣除相关费用后的余额，本期利润为本期已实现收益加上本期公允价值变动收益。

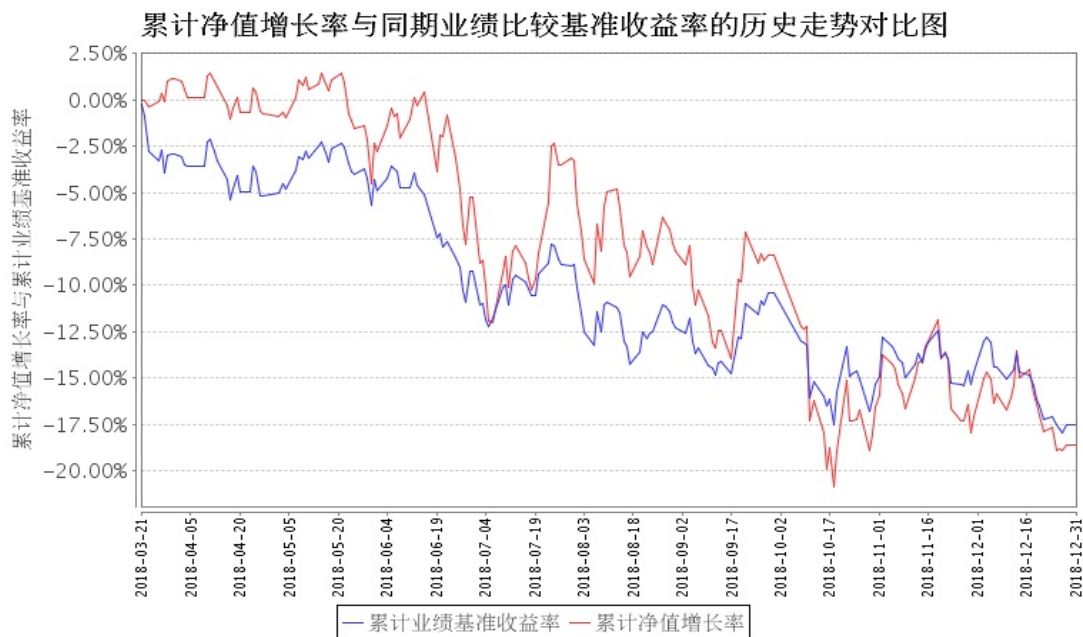
#### 3.2 基金净值表现

##### 3.2.1 本报告期基金份额净值增长率及其与同期业绩比较基准收益率的比较

阶段	净值增长率 ①	净值增长率 标准差②	业绩比较基 准收益率③	业绩比较基 准收益率标 准差④	①—③	②—④
----	------------	---------------	----------------	-----------------------	-----	-----

过去三个月	-11.17%	1.73%	-7.93%	1.14%	-3.24%	0.59%
-------	---------	-------	--------	-------	--------	-------

### 3.2.2 自基金合同生效以来基金累计份额净值增长率变动及其与同期业绩比较基准收益率变动的比较



注：1、本基金合同生效日为 2018 年 3 月 21 日，截至报告期末本基金合同生效未满一年。

2、本基金合同规定，基金管理人应当自基金合同生效之日起六个月内使基金的投资组合比例符合基金合同的约定。建仓期结束时，本基金的投资组合比例符合基金合同的约定。

## § 4 管理人报告

### 4.1 基金经理（或基金经理小组）简介

姓名	职务	任本基金的基金经理期限		证券从业年限	说明
		任职日期	离任日期		
陈振宇	本基金的基金经理，副总经理	2018 年 3 月 21 日	-	24 年	陈振宇先生，副总经理，经济学硕士。历任大鹏证券有限责任公司证券投资部经理、资产管理部总经理，招商证券股份有限公司福民路证券营业部总经理，安信证券股份有限公司资产管理部副总经理、证券投资部副总经理，安信基金管理有限责任公司总经理助理兼基金投资部

					总经理、东方基金管理有限责任公司副总经理。现任安信基金管理有限责任公司副总经理，兼任安信乾盛财富管理（深圳）有限公司董事。现任安信比较优势灵活配置混合型证券投资基金的基金经理。
袁玮	本基金的基金经理	2018 年 3 月 21 日	-	8 年	袁玮先生，理学博士。历任安信证券股份有限公司安信基金筹备组研究员，安信基金管理有限责任公司研究部研究员。现任安信基金管理有限责任公司权益投资部基金经理。曾任安信新常态沪港深精选股票型证券投资基金的基金经理助理，安信新起点灵活配置混合型证券投资基金的基金经理；现任安信鑫发优选灵活配置混合型证券投资基金、安信动态策略灵活配置混合型证券投资基金的基金经理助理，安信新常态沪港深精选股票型证券投资基金、安信比较优势灵活配置混合型证券投资基金的基金经理。

注：1、此处的“任职日期”、“离任日期”根据公司决定的公告（生效）日期填写。

2、证券从业年限计算标准遵从行业协会《证券业从业人员资格管理办法》中关于证券从业人员范围的相关规定。

#### 4.2 管理人对报告期内基金运作遵规守信情况的说明

本报告期内，本基金管理人严格遵守《中华人民共和国证券投资基金法》、《证券投资基金销售管理办法》、《公开募集证券投资基金运作管理办法》、《证券投资基金信息披露管理办法》等法律法规、监管部门的相关规定及基金合同的约定，依照诚实信用、勤勉尽责、安全高效的原则管理和运用基金资产，在认真控制投资风险的基础上，为基金份额持有人谋求最大利益，没有损害基金份额持有人利益的行为。

#### 4.3 公平交易专项说明

##### 4.3.1 公平交易制度的执行情况

本报告期内，本基金管理人严格执行《证券投资基金管理公司公平交易制度指导意见》和公司制定的公平交易相关制度，公平对待旗下管理的所有基金和投资组合。

##### 4.3.2 异常交易行为的专项说明

报告期内未发现有可能导致不公平交易和利益输送的异常交易行为。本报告期内，本公司所有投资组合参与的交易所公开竞价同日反向交易不存在成交较少的单边交易量超过该证券当日成

交量的 5% 的情形。

#### 4.4 报告期内基金的投资策略和业绩表现说明

##### 4.4.1 报告期内基金投资策略和运作分析

2018 年四季度 A 股市场集体大跌，前期表现相对强势的大盘股、周期股也出现了集体补跌，尤其是钢铁、化工、医药、食品饮料等行业跌幅巨大，仅有农林牧渔、通信、电力设备、建筑、房地产等经济下行周期中的逆周期防御性板块表现相对抗跌。

本基金的管理思路依然是以自下而上地选择风险报酬率最优的股票为根本。期间由于钢铁行业四季度环保限产严重低于预期，导致我们重仓的钢铁股出现了巨大的下跌，并对基金净值造成了较大的负面影响。另一方面，在经济数据快速走低的背景下，国家出台了一系列提振基建的举措以及在不同地区适度放松了对房地产行业的限制，因此我们重仓的房地产、基建行业股票表现相对抗跌。另外，正如上一季度季报中我们披露的情况，对于医药股的估值泡沫我们是有充分准备，因此当季我们几乎没有受到医药股大跌的影响。

##### 4.4.2 报告期内基金的业绩表现

截至本报告期末本基金份额净值为 0.8138 元，本报告期基金份额净值增长率为-11.17%，同期业绩比较基准收益率为-7.93%。

#### 4.5 报告期内基金持有人数或基金资产净值预警说明

无。

## § 5 投资组合报告

### 5.1 报告期末基金资产组合情况

序号	项目	金额（人民币元）	占基金总资产的比例（%）
1	权益投资	1,489,180,071.76	91.49
	其中：股票	1,489,180,071.76	91.49
2	基金投资	-	-
3	固定收益投资	-	-
	其中：债券	-	-
	资产支持 证券	-	-
4	贵金属投资	-	-
5	金融衍生品投资	-	-
6	买入返售金融资产	-	-
	其中：买断式回 购的买入返售金	-	-

	融资产		
7	银行存款和结算 备付金合计	137,833,840.27	8.47
8	其他资产	711,456.03	0.04
9	合计	1,627,725,368.06	100.00

## 5.2 报告期末按行业分类的股票投资组合

### 5.2.1 报告期末按行业分类的境内股票投资组合

代码	行业类别	公允价值（元）	占基金资产净值比例（%）
A	农、林、牧、渔业	-	-
B	采矿业	35,443,587.12	2.22
C	制造业	795,063,804.80	49.84
D	电力、热力、燃气 及水生产和供应业	-	-
E	建筑业	168,903,186.94	10.59
F	批发和零售业	57,427,014.96	3.60
G	交通运输、仓储和 邮政业	-	-
H	住宿和餐饮业	-	-
I	信息传输、软件和 信息技术服务业	80,156,802.88	5.02
J	金融业	50,145.80	0.00
K	房地产业	317,362,200.99	19.89
L	租赁和商务服务业	-	-
M	科学研究和技术服 务业	-	-
N	水利、环境和公共 设施管理业	34,773,328.27	2.18
O	居民服务、修理和 其他服务业	-	-
P	教育	-	-
Q	卫生和社会工作	-	-
R	文化、体育和娱乐 业	-	-
S	综合	-	-
	合计	1,489,180,071.76	93.35

### 5.2.2 报告期末按行业分类的港股通投资股票投资组合

本基金本报告期末未持有港股通股票。

### 5.3 报告期末按公允价值占基金资产净值比例大小排序的前十名股票投资明细

序号	股票代码	股票名称	数量（股）	公允价值（元）	占基金资产净值比例（%）
1	600383	金地集团	10,372,303	99,781,554.86	6.25
2	000932	华菱钢铁	15,506,443	93,969,044.58	5.89
3	600782	新钢股份	18,384,916	93,579,222.44	5.87
4	000069	华侨城 A	14,246,243	90,463,643.05	5.67
5	002230	科大讯飞	3,253,117	80,156,802.88	5.02
6	002051	中工国际	5,852,206	64,842,442.48	4.06
7	000002	万科 A	2,688,536	64,040,927.52	4.01
8	600048	保利地产	5,349,964	63,076,075.56	3.95
9	000501	鄂武商 A	6,057,702	57,427,014.96	3.60
10	002078	太阳纸业	9,682,288	55,189,041.60	3.46

#### 5.4 报告期末按债券品种分类的债券投资组合

本基金本报告期末未持有债券。

#### 5.5 报告期末按公允价值占基金资产净值比例大小排序的前五名债券投资明细

本基金本报告期末未持有债券。

#### 5.6 报告期末按公允价值占基金资产净值比例大小排序的前十名资产支持证券投资明细

本基金本报告期末未持有资产支持证券。

#### 5.7 报告期末按公允价值占基金资产净值比例大小排序的前五名贵金属投资明细

本基金本报告期末未持有贵金属。

#### 5.8 报告期末按公允价值占基金资产净值比例大小排序的前五名权证投资明细

本基金本报告期末未持有权证。

#### 5.9 报告期末本基金投资的股指期货交易情况说明

##### 5.9.1 报告期末本基金投资的股指期货持仓和损益明细

本基金本报告期末未持有股指期货合约。

##### 5.9.2 本基金投资股指期货的投资政策

本基金投资股指期货将以对冲投资组合的系统性风险为目的，优先选择流动性好、交易活跃的股指期货合约。基于本基金的个股精选配置，在系统性风险积累较大时，通过适当的股指期货头寸对冲系统性风险，力争获取个股的超额收益和对冲组合的绝对收益。

#### 5.10 报告期末本基金投资的国债期货交易情况说明

##### 5.10.1 本期国债期货投资政策

本基金尚未在基金合同中明确国债期货的投资策略、比例限制、信息披露等，本基金暂不参



与国债期货交易。

### 5.10.2 报告期末本基金投资的国债期货持仓和损益明细

本基金本报告期末未持有国债期货合约。

### 5.10.3 本期国债期货投资评价

本基金尚未在基金合同中明确国债期货的投资策略、比例限制、信息披露等，本基金暂不参与国债期货交易。

## 5.11 投资组合报告附注

### 5.11.1

报告期内基金投资的前十名证券的发行主体未有被监管部门立案调查，不存在报告编制日前一年内受到公开谴责、处罚的情形。

### 5.11.2

本基金投资的前十名股票没有超出基金合同规定的备选股票库，本基金管理人从制度和流程上要求股票必须先入库再买入。

### 5.11.3 其他资产构成

序号	名称	金额（人民币元）
1	存出保证金	610,818.17
2	应收证券清算款	-
3	应收股利	-
4	应收利息	28,353.65
5	应收申购款	72,284.21
6	其他应收款	-
7	待摊费用	-
8	其他	-
9	合计	711,456.03

### 5.11.4 报告期末持有的处于转股期的可转换债券明细

本基金本报告期末未持有债券。

### 5.11.5 报告期末前十名股票中存在流通受限情况的说明

本基金本报告期末前十名股票中不存在流通受限情况。

### 5.11.6 投资组合报告附注的其他文字描述部分

由于四舍五入原因，分项之和与合计可能有尾差。

## § 6 开放式基金份额变动

单位：份

报告期期初基金份额总额	2,047,356,836.05
报告期期间基金总申购份额	18,676,812.43
减：报告期期间基金总赎回份额	105,718,866.13
报告期期间基金拆分变动份额（份额减少以“-”填列）	-
报告期期末基金份额总额	1,960,314,782.35

## § 7 基金管理人运用固有资金投资本基金情况

### 7.1 基金管理人持有本基金份额变动情况

本报告期末本基金管理人未持有本基金。

### 7.2 基金管理人运用固有资金投资本基金交易明细

本报告期内，本基金管理人未运用固有资金投资本基金。

## § 8 影响投资者决策的其他重要信息

### 8.1 报告期内单一投资者持有基金份额比例达到或超过 20%的情况

无。

### 8.2 影响投资者决策的其他重要信息

无。

## § 9 备查文件目录

### 9.1 备查文件目录

- 1、中国证监会核准安信比较优势灵活配置混合型证券投资基金募集的文件；
- 2、《安信比较优势灵活配置混合型证券投资基金基金合同》；
- 3、《安信比较优势灵活配置混合型证券投资基金托管协议》；
- 4、《安信比较优势灵活配置混合型证券投资基金招募说明书》；
- 5、中国证监会要求的其他文件。

### 9.2 存放地点

本基金管理人和基金托管人的住所。

### 9.3 查阅方式

上述文件可在安信基金管理有限责任公司互联网站上查阅，或者在营业时间内到安信基金管

理有限责任公司查阅。

投资者对本报告书如有疑问，可咨询本基金管理人安信基金管理有限责任公司。

客户服务电话：4008-088-088

网址：<http://www.essencefund.com>

安信基金管理有限责任公司

2019 年 01 月 19 日