

华泰柏瑞新金融地产灵活配置混合型证券  
投资基金  
2018年第4季度报告

2018年12月31日

基金管理人：华泰柏瑞基金管理有限公司

基金托管人：中国建设银行股份有限公司

报告送出日期：2019年1月21日

## § 1重要提示

基金管理人的董事会及董事保证本报告所载资料不存在虚假记载、误导性陈述或重大遗漏，并对其内容的真实性、准确性和完整性承担个别及连带责任。

基金托管人中国建设银行股份有限公司根据本基金合同规定，于2019年1月18日复核了本报告中的财务指标、净值表现和投资组合报告等内容，保证复核内容不存在虚假记载、误导性陈述或者重大遗漏。

基金管理人承诺以诚实信用、勤勉尽责的原则管理和运用基金资产，但不保证基金一定盈利。

基金的过往业绩并不代表其未来表现。投资有风险，投资者在作出投资决策前应仔细阅读本基金的招募说明书。

本报告中的财务资料未经审计。

本报告期自2018年10月1日起至2018年12月31日止。

## §2 基金产品概况

基金简称	华泰柏瑞新金融地产
交易代码	005576
基金运作方式	契约型开放式
基金合同生效日	2018年3月8日
报告期末基金份额总额	373,485,479.15份
投资目标	在严格控制风险和保持资产流动性的前提下，把握金融地产相关的行业投资机会，追求超越业绩比较基准的投资回报，力争基金资产的持续稳健增值。
投资策略	本基金在宏观经济分析基础上，结合政策面、市场资金面等情况，在经济周期不同阶段，依据市场不同表现，在大类资产中进行配置，把握金融地产相关行业的投资机会，保证整体投资业绩的持续性。
业绩比较基准	沪深300金融地产行业指数收益率*80%+上证国债指数收益率*20%。
风险收益特征	本基金为混合型基金，其预期风险与预期收益高于债券型基金与货币市场基金，低于股票型基金。本基金可能投资港股通标的股票，除需承担与境内证券投资基金类似的市场波动风险等一般投资风险，还需承担汇率风险以及香港市场风险等境外证券市场投资所面临的特别投资风险。
基金管理人	华泰柏瑞基金管理有限公司
基金托管人	中国建设银行股份有限公司

### §3 主要财务指标和基金净值表现

#### 3.1 主要财务指标

单位：人民币元

主要财务指标	报告期（2018年10月1日－2018年12月31日）
1. 本期已实现收益	-15,466,530.88
2. 本期利润	-29,375,330.40
3. 加权平均基金份额本期利润	-0.0713
4. 期末基金资产净值	322,829,235.34
5. 期末基金份额净值	0.8644

注：1、所述基金业绩指标不包括持有人认购或交易基金的各项费用，计入费用后实际收益水平要低于所列数字。

2、本期已实现收益指基金本期利息收入、投资收益、其他收入（不含公允价值变动收益）扣除相关费用后的余额，本期利润为本期已实现收益加上本期公允价值变动收益。

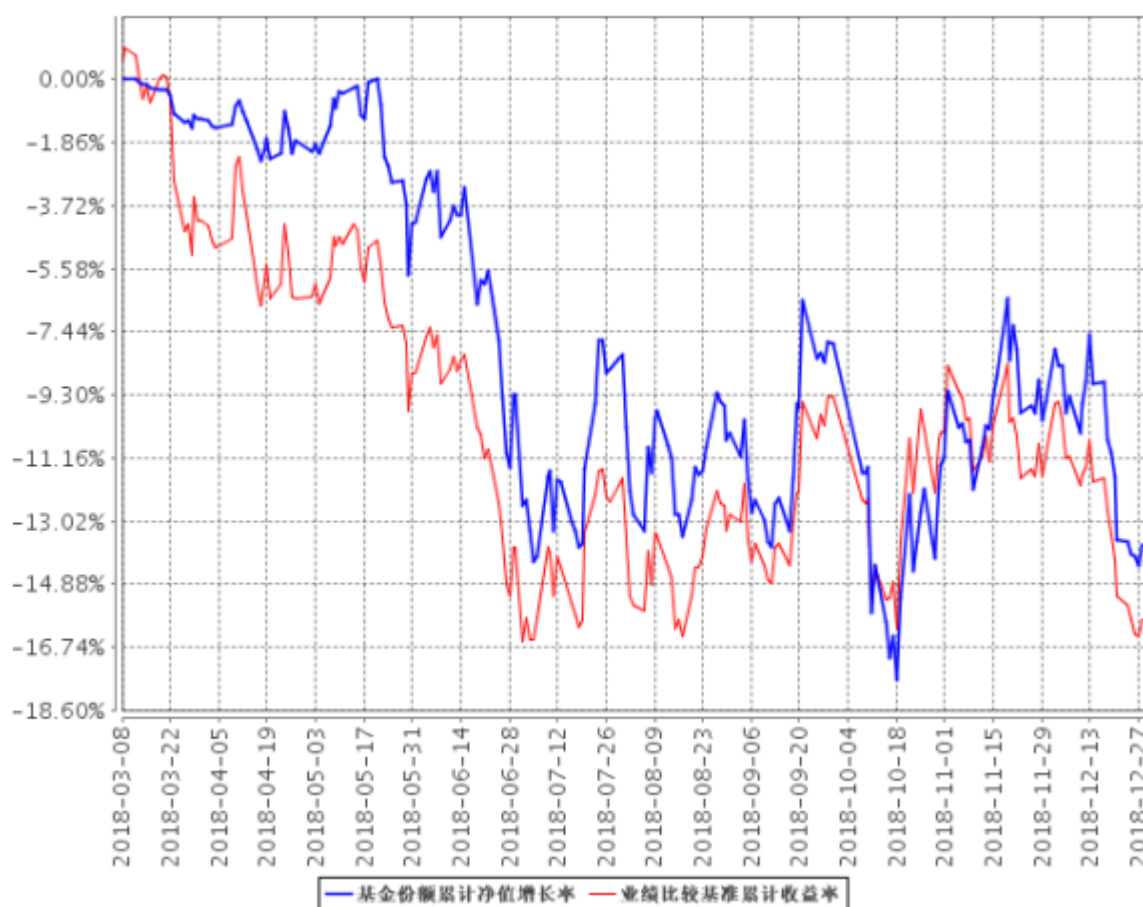
#### 3.2 基金净值表现

##### 3.2.1 本报告期基金份额净值增长率及其与同期业绩比较基准收益率的比较

阶段	净值增长率 ①	净值增长率 标准差②	业绩比较基 准收益率③	业绩比较基 准收益率标准差 ④	①－③	②－④
过去三个月	-6.28%	1.57%	-7.27%	1.31%	0.99%	0.26%

##### 3.2.2 自基金合同生效以来基金累计净值增长率变动及其与同期业绩比较基准收益率变动的比较

基金份额累计净值增长率与同期业绩比较基准收益率的历史走势对比图



注：1、图示日期为2018年3月8日至2018年12月31日。

2、按基金合同规定，本基金自基金合同生效日起6个月内为建仓期，截至报告期末本基金的各项投资比例已达到基金合同投资范围中规定的比例。

3、自基金合同生效起至本报告期末不满一年。

## §4 管理人报告

### 4.1 基金经理（或基金经理小组）简介

姓名	职务	任本基金的基金经理期限		证券从业年限	说明
		任职日期	离任日期		
杨景涵	本基金的基金经理	2018年3月8日	-	14年	中山大学经济学硕士。特许金融分析师（CFA），金融风险管理师（FRM）。2004年

				<p>至2006年于平安资产管理(上海)有限公司,任投资分析师;2006年至2009年9月于生命人寿保险公司,历任投连投资经理、投资经理、基金投资部负责人。2009年10月加入本公司,任专户投资部投资经理。2014年6月至2015年4月任研究部总监助理。2015年4月至2018年4月任华泰柏瑞新利灵活配置混合型证券投资基金的基金经理。2015年5月至2017年12月任华泰柏瑞惠利灵活配置混合型证券投资基金的基金经理。2016年8月至2017年12月任华泰柏瑞精选回报灵活配置混合型证券投资基金的基金经理。2016年9月至2018年11月任华泰柏瑞爱利灵活配置混合型证券投资基金的基金经理。2016年9月起任华泰柏瑞多策略灵活配置混合型证券投资基金的基金经理。2016年11月至2017年12月任华泰柏瑞睿利灵活配置混合型证券投资基金的基金经理。2016年12月至2018年4月任华泰柏瑞鼎利灵活配置混合型证券投资基金的基金经理。2016年12月起任华泰柏瑞亨利灵活配置混合型证券投资基金和华泰柏瑞兴利灵活配置混合型证券投资基金的基金经理。2017年1月至2018年3月任华泰柏瑞泰利灵活配置混合型证券投资基金、华泰柏瑞锦利灵活配置混合型证券投资基金和华泰柏瑞裕利灵活配置混合型证券投资基金的基金经理。2017年2月起任华泰柏瑞价值精选30灵活配置混合型证券</p>
--	--	--	--	--

					投资基金的基金经理。2017年2月至2018年3月任华泰柏嘉利灵活配置混合型证券投资基金的基金经理。2017年3月至2018年11月任华泰柏瑞盛利灵活配置混合型证券投资基金的基金经理。2017年9月起任华泰柏瑞富利灵活配置混合型证券投资基金的基金经理。2018年3月起任华泰柏瑞新金融地产灵活配置混合型证券投资基金的基金经理。2018年6月起任华泰柏瑞国企整合精选混合型证券投资基金的基金经理。
--	--	--	--	--	---

#### 4.2 管理人对报告期内本基金运作合规守信情况的说明

报告期内本基金的运作符合相关法律、法规以及基金合同的约定，不存在损害基金持有人利益的行为。

#### 4.3 公平交易专项说明

##### 4.3.1 公平交易制度的执行情况

报告期内，本基金管理人根据《证券投资基金管理公司公平交易制度指导意见》的要求，通过科学完善的制度及流程，从事前、事中和事后等环节严格控制不同基金之间可能的利益输送。首先投资部和研究部通过规范的决策流程来确保公平对待不同投资组合。其次交易部对投资指令的合规性、有效性及合理性进行独立审核，在交易过程中启用投资交易系统内的公平交易模块，确保公平交易的实施。同时，风险管理部对报告期内的交易进行日常监控和分析评估。

本报告期内，上述公平交易制度总体执行情况良好。

##### 4.3.2 异常交易行为的专项说明

报告期内未发现本基金存在异常交易行为。本报告期内无下列情况：所有投资组合参与的交易所公开竞价同日反向交易成交较少的单边交易量超过该证券当日成交量的5%。

#### 4.4 报告期内基金投资策略和运作分析

本基金2018年四季度,采取稳健积极的策略,保持对金融地产行业的中点投资,积极选股,业绩受到市场下跌影响,有所下滑。展望2019年一季度,随着宏观经济政策以及经济基本面的平稳运行,外部不利因素的边际转好等等可以预见的有利因素逐步出现,市场情绪将逐步修复,并将逐步回归基本面,股票市场可能将出现明显反弹的行情。我们研判目前的权益市场不但显著具备了系统性的配置机会,系统性修复的时机也逐步来临,但仍然需要对短期扰动保持足够的耐心和防范。精选个股持有,忽略短期波动是正确的盈利手段。本基金将专注股票市场,专注投资金融地产领域,积极进取,精选个股,严控风险,努力在2019年一季度为投资者带来相对更好的净值表现。

#### 4.5 报告期内基金的业绩表现

截至本报告期末,本基金份额净值为0.8644元,基金份额净值下降6.28%,本基金的业绩比较基准下降7.27%。

#### 4.6 报告期内基金持有人数或基金资产净值预警说明

无。

## §5 投资组合报告

### 5.1 报告期末基金资产组合情况

序号	项目	金额(元)	占基金总资产的比例(%)
1	权益投资	305,127,025.02	94.22
	其中:股票	305,127,025.02	94.22
2	基金投资	-	-
3	固定收益投资	1,205,280.00	0.37
	其中:债券	1,205,280.00	0.37
	资产支持证券	-	-
4	贵金属投资	-	-
5	金融衍生品投资	-	-
6	买入返售金融资产	-	-
	其中:买断式回购的买入返售金融资产	-	-
7	银行存款和结算备付金合计	17,382,592.99	5.37
8	其他资产	114,702.14	0.04

9	合计	323,829,600.15	100.00
---	----	----------------	--------

注：通过港股通交易机制投资的港股公允价值为人民币62,595,575.53元，占基金资产净值的比例为19.39%。

## 5.2 报告期末按行业分类的股票投资组合

### 5.2.1 报告期末按行业分类的境内股票投资组合

代码	行业类别	公允价值（元）	占基金资产净值比例（%）
A	农、林、牧、渔业	-	-
B	采矿业	-	-
C	制造业	15,328,633.05	4.75
D	电力、热力、燃气及水生产和供应业	-	-
E	建筑业	22,137,240.00	6.86
F	批发和零售业	-	-
G	交通运输、仓储和邮政业	-	-
H	住宿和餐饮业	-	-
I	信息传输、软件和信息技术服务业	-	-
J	金融业	84,204,605.80	26.08
K	房地产业	117,497,610.64	36.40
L	租赁和商务服务业	-	-
M	科学研究和技术服务业	-	-
N	水利、环境和公共设施管理业	-	-
O	居民服务、修理和其他服务业	-	-
P	教育	-	-
Q	卫生和社会工作	-	-
R	文化、体育和娱乐业	3,363,360.00	1.04
S	综合	-	-
	合计	242,531,449.49	75.13

### 5.2.2 报告期末按行业分类的港股通投资股票投资组合

行业类别	公允价值（人民币）	占基金资产净值比例（%）
A 基础材料	-	-
B 消费者非必需品	-	-
C 消费者常用品	-	-
D 能源	5,869,839.04	1.82
E 金融	48,995,164.08	15.18
F 医疗保健	-	-
G 工业	7,730,572.41	2.39



H 信息技术	-	-
I 电信服务	-	-
J 公用事业	-	-
K 房地产	-	-
合计	62, 595, 575. 53	19. 39

注：以上分类采用全球行业分类标准（GICS）。

### 5.3 报告期末按公允价值占基金资产净值比例大小排序的前十名股票投资明细

序号	股票代码	股票名称	数量（股）	公允价值（元）	占基金资产净值比例（%）
1	002142	宁波银行	1, 126, 000	18, 263, 720. 00	5. 66
2	01988	民生银行	3, 858, 800	18, 257, 835. 02	5. 66
3	000069	华侨城 A	2, 871, 000	18, 230, 850. 00	5. 65
4	601155	新城控股	758, 919	17, 978, 791. 11	5. 57
5	000002	万科 A	738, 000	17, 579, 160. 00	5. 45
6	600340	华夏幸福	650, 883	16, 564, 972. 35	5. 13
7	600068	葛洲坝	2, 568, 000	16, 229, 760. 00	5. 03
8	002146	荣盛发展	1, 999, 862	15, 898, 902. 90	4. 92
9	600383	金地集团	1, 624, 914	15, 631, 672. 68	4. 84
10	600325	华发股份	2, 518, 268	15, 613, 261. 60	4. 84

### 5.4 报告期末按债券品种分类的债券投资组合

序号	债券品种	公允价值（元）	占基金资产净值比例（%）
1	国家债券	-	-
2	央行票据	-	-
3	金融债券	1, 205, 280. 00	0. 37
	其中：政策性金融债	1, 205, 280. 00	0. 37
4	企业债券	-	-
5	企业短期融资券	-	-
6	中期票据	-	-
7	可转债（可交换债）	-	-
8	同业存单	-	-
9	其他	-	-
10	合计	1, 205, 280. 00	0. 37

### 5.5 报告期末按公允价值占基金资产净值比例大小排序的前五名债券投资明细

序号	债券代码	债券名称	数量（张）	公允价值（元）	占基金资产净值比例（%）
----	------	------	-------	---------	--------------

1	018005	国开1701	12,000	1,205,280.00	0.37
---	--------	--------	--------	--------------	------

## 5.6 报告期末按公允价值占基金资产净值比例大小排序的前十名资产支持证券投资 明细

注：本基金本报告期末未持有资产支持证券。

## 5.7 报告期末按公允价值占基金资产净值比例大小排序的前五名贵金属投资明细

注：本基金本报告期末未持有贵金属。

## 5.8 报告期末按公允价值占基金资产净值比例大小排序的前五名权证投资明细

注：本基金本报告期末未持有权证。

## 5.9 报告期末本基金投资的股指期货交易情况说明

### 5.9.1 报告期末本基金投资的股指期货持仓和损益明细

注：本基金本报告期末未持有股指期货。

### 5.9.2 本基金投资股指期货的投资政策

注：本基金本报告期末未持有股指期货。

## 5.10 报告期末本基金投资的国债期货交易情况说明

### 5.10.1 本期国债期货投资政策

注：本基金本报告期末未持有国债期货。

### 5.10.2 报告期末本基金投资的国债期货持仓和损益明细

注：本基金本报告期末未持有国债期货。

### 5.10.3 本期国债期货投资评价

注：本基金本报告期末未持有国债期货。

## 5.11 投资组合报告附注

### 5.11.1

本基金本报告期末投资的前十名证券中，中国银行保险监督管理委员会于2018年11月9日对民生银行（600016）作出行政处罚决定，对公司贷款业务严重违反审慎经营规则罚款200万元，对相关责任人处以警告并罚款。以及对公司内控管理严重违反审慎经营规则；同业投资违规接受担保；同业投资、理财资金违规投资房地产，用于缴交或置换土地出让金及土地储备融资；本行理财产品之间风险隔离不到位；个人理财资金违规投资；票据代理未明示，增信未簿记和计提资本占用；为非保本理财产品提供保本承诺等行为处以罚款3160万元。对该股票投资决策程序的说明：根据我司的基金投资管理相关制度，以相应的研究报告为基础，结合其未来增长前景，由基金经理决定具体投资行为。

本基金本报告期末投资的前十名证券中，金地集团（600383）因地块项目的配套公建及住宅楼及地下室工程未按规定办理工程质量安全监督手续，违规施工，受到处罚。对该股票投资决策程序的说明：根据我司的基金投资管理相关制度，以相应的研究报告为基础，结合其未来增长前景，由基金经理决定具体投资行为。

报告期内基金投资的前十名证券的其他发行主体，没有出现被监管部门立案调查，或在报告编制日前一年内受到公开谴责、处罚的情形。

### 5.11.2

基金投资的前十名股票中，没有投资于超出基金合同规定备选股票库之外的情形。

### 5.11.3 其他资产构成

序号	名称	金额（元）
1	存出保证金	77,159.28
2	应收证券清算款	-
3	应收股利	-
4	应收利息	37,542.86
5	应收申购款	-
6	其他应收款	-
7	待摊费用	-
8	其他	-

9	合计	114,702.14
---	----	------------

#### 5.11.4 报告期末持有的处于转股期的可转换债券明细

注：本基金本报告期末未持有处于转股期的可转换债券。

#### 5.11.5 报告期末前十名股票中存在流通受限情况的说明

注：截至本报告期末，本基金前十名股票中不存在流通受限的情况。

### §6 开放式基金份额变动

单位：份

报告期期初基金份额总额	540,922,169.42
报告期期间基金总申购份额	965,539.57
减：报告期期间基金总赎回份额	168,402,229.84
报告期期间基金拆分变动份额（份额减少以“-”填列）	-
报告期期末基金份额总额	373,485,479.15

### §7 基金管理人运用固有资金投资本基金情况

#### 7.1 基金管理人持有本基金份额变动情况

注：无。

#### 7.2 基金管理人运用固有资金投资本基金交易明细

注：无。

## §8 影响投资者决策的其他重要信息

### 8.1 报告期内单一投资者持有基金份额比例达到或超过20%的情况

投资者类别	报告期内持有基金份额变化情况					报告期末持有基金情况	
	序号	持有基金份额比例达到或者超过20%的时间区间	期初份额	申购份额	赎回份额	持有份额	份额占比
机构	1	20181001-20181022	152,517,309.28	0.00	152,517,309.28	0.00	0.00%
个人	-	-	-	-	-	-	-
产品特有风险							
<p>本基金报告期内有单一机构持有基金份额超过20%的情形。如果这些份额持有比例较大的投资者赎回，可能导致巨额赎回，从而引发流动性风险，可能对基金产生如下影响：（1）延期办理赎回申请或暂停赎回的风险。当发生巨额赎回时，投资者可能面临赎回申请延期办理、延缓支付或暂停赎回的风险。（2）基金净值大幅波动的风险。基金管理人为了应对大额赎回可能短时间内进行资产变现，这将对基金资产净值产生不利影响，同时可能发生大额赎回费用归入基金资产、基金份额净值保留位数四舍五入等问题，这些都可能会造成基金资产净值的较大波动。（3）基金投资目标偏离的风险。单一投资者大额赎回后可能导致基金规模缩小，基金将面临投资银行间债券、交易所债券时交易困难的情形，从而使得实现基金投资目标存在一定的不确定性。（4）基金合同提前终止的风险。如果投资者大额赎回可能导致基金资产规模过小，不能满足存续的条件，基金将根据基金合同的约定面临合同终止清算、转型等风险。本基金管理人将密切关注申赎动向，审慎评估大额申赎对基金持有集中度的影响，同时将完善流动性风险管控机制，最大限度的保护基金份额持有人的合法权益。</p>							

### 8.2 影响投资者决策的其他重要信息

无。

## §9 备查文件目录

### 9.1 备查文件目录

- 1、本基金的中国证监会批准募集文件
- 2、本基金的《基金合同》
- 3、本基金的《招募说明书》
- 4、本基金的《托管协议》

5、基金管理人业务资格批件、营业执照

6、本基金的公告

## 9.2 存放地点

上海市浦东新区民生路1199弄证大五道口广场1号楼17层

## 9.3 查阅方式

投资者可在营业时间免费查阅，也可按工本费购买复印件。投资者对本报告如有疑问，可咨询基金管理人华泰柏瑞基金管理有限公司。客户服务热线：400-888-0001（免长途费）021-3878 4638 公司网址：[www.huatai-pb.com](http://www.huatai-pb.com)

华泰柏瑞基金管理有限公司

2019年1月21日