

# 诺德成长精选灵活配置混合型证券投资基金

## 金

### 2018 年第 4 季度报告

2018 年 12 月 31 日

基金管理人：诺德基金管理有限公司

基金托管人：中国光大银行股份有限公司

报告送出日期：2019 年 1 月 21 日

## § 1 重要提示

基金管理人的董事会及董事保证本报告所载资料不存在虚假记载、误导性陈述或重大遗漏，并对其内容的真实性、准确性和完整性承担个别及连带责任。

基金托管人中国光大银行股份有限公司根据本基金合同规定，于 2019 年 1 月 18 日复核了本报告中的财务指标、净值表现和投资组合报告等内容，保证复核内容不存在虚假记载、误导性陈述或者重大遗漏。

基金管理人承诺以诚实信用、勤勉尽责的原则管理和运用基金资产，但不保证基金一定盈利。

基金的过往业绩并不代表其未来表现。投资有风险，投资者在作出投资决策前应仔细阅读本基金的招募说明书。

本报告中财务资料未经审计。

本报告期自 2018 年 10 月 1 日起至 12 月 31 日止。

## § 2 基金产品概况

基金简称	诺德成长精选
场内简称	-
基金主代码	003561
交易代码	003561
基金运作方式	契约型开放式
基金合同生效日	2017 年 2 月 24 日
报告期末基金份额总额	536,912,561.49 份
投资目标	本基金在严格控制风险并保持基金资产良好流动性的前提下，通过深入研究精选具有良好持续成长潜力的上市公司，力争为投资者提供长期稳健的投资回报。
投资策略	本基金秉承长期投资和价值投资的理念，关注上市公司因成长而具备的价值，强调对行业和公司的基本面进行长期、深入、有前瞻性的研究，精心挑选成长行业中的具有完善的治理结构、核心的竞争力、良好的行业景气度、预期未来两年预期主营业务收入和行业市占率处于行业前列，或具有潜在主营业务收入或公司利润高速增长趋势的成长性优势企业进行长期投资。在充分考虑风险因素的基础上，构建投资组合并进行动态管理。力争在严格控制整体风险的前提下，实现基金的长期稳定增值。
业绩比较基准	沪深 300 指数收益率×60%+中国债券总指数收益率×40%

风险收益特征	本基金为灵活配置的混合型基金，属于基金中的中等风险品种，风险与预期收益高于货币市场基金和债券型基金，低于股票型基金。	
基金管理人	诺德基金管理有限公司	
基金托管人	中国光大银行股份有限公司	
下属分级基金的基金简称	诺德成长精选 A	诺德成长精选 C
下属分级基金的场内简称	-	-
下属分级基金的交易代码	003561	003562
报告期末下属分级基金的份额总额	509,375,237.61 份	27,537,323.88 份
下属分级基金的风险收益特征	-	-

### § 3 主要财务指标和基金净值表现

#### 3.1 主要财务指标

单位：人民币元

主要财务指标	报告期（2018年10月1日—2018年12月31日）	
	诺德成长精选 A	诺德成长精选 C
1. 本期已实现收益	-24,565,263.23	-1,524,279.74
2. 本期利润	-25,880,903.05	-1,809,189.12
3. 加权平均基金份额本期利润	-0.0516	-0.0620
4. 期末基金资产净值	504,474,087.80	27,254,713.92
5. 期末基金份额净值	0.9904	0.9897

注：1. 所述基金业绩指标不包括持有人认购或交易基金的各项费用，计入费用后实际收益水平要低于所列数字。

2. 本期已实现收益指基金本期利息收入、投资收益、其他收入（不含公允价值变动收益）扣除相关费用后的余额，本期利润为本期已实现收益加上本期公允价值变动收益。

#### 3.2 基金净值表现

##### 3.2.1 本报告期基金份额净值增长率及其与同期业绩比较基准收益率的比较

诺德成长精选 A

阶段	净值增长率①	净值增长率标准差②	业绩比较基准收益率③	业绩比较基准收益率标准差④	①—③	②—④
过去三个月	-4.97%	0.48%	-6.41%	0.97%	1.44%	-0.49%

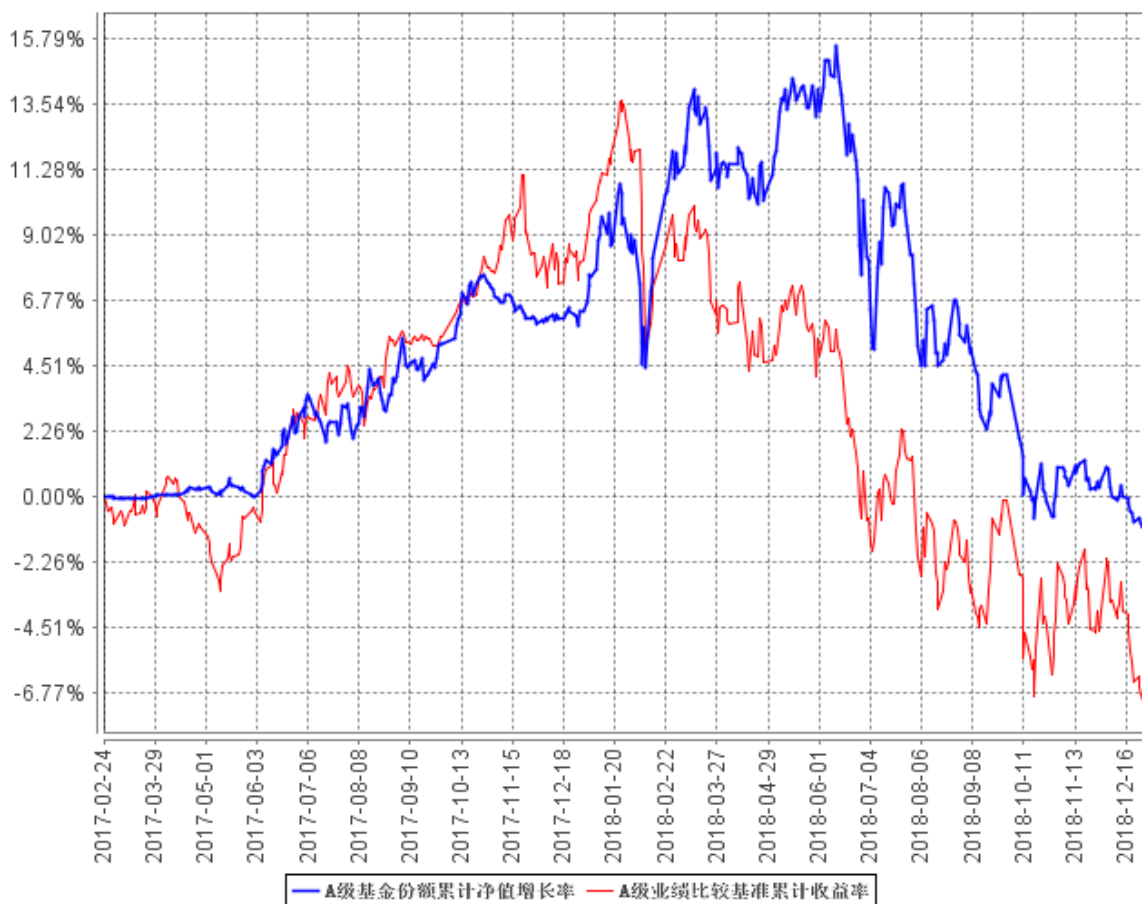
诺德成长精选 C

阶段	净值增长率①	净值增长率标准差②	业绩比较基准收益率③	业绩比较基准收益率标准差④	①—③	②—④
过去三个月	-4.97%	0.48%	-6.41%	0.97%	1.44%	-0.49%

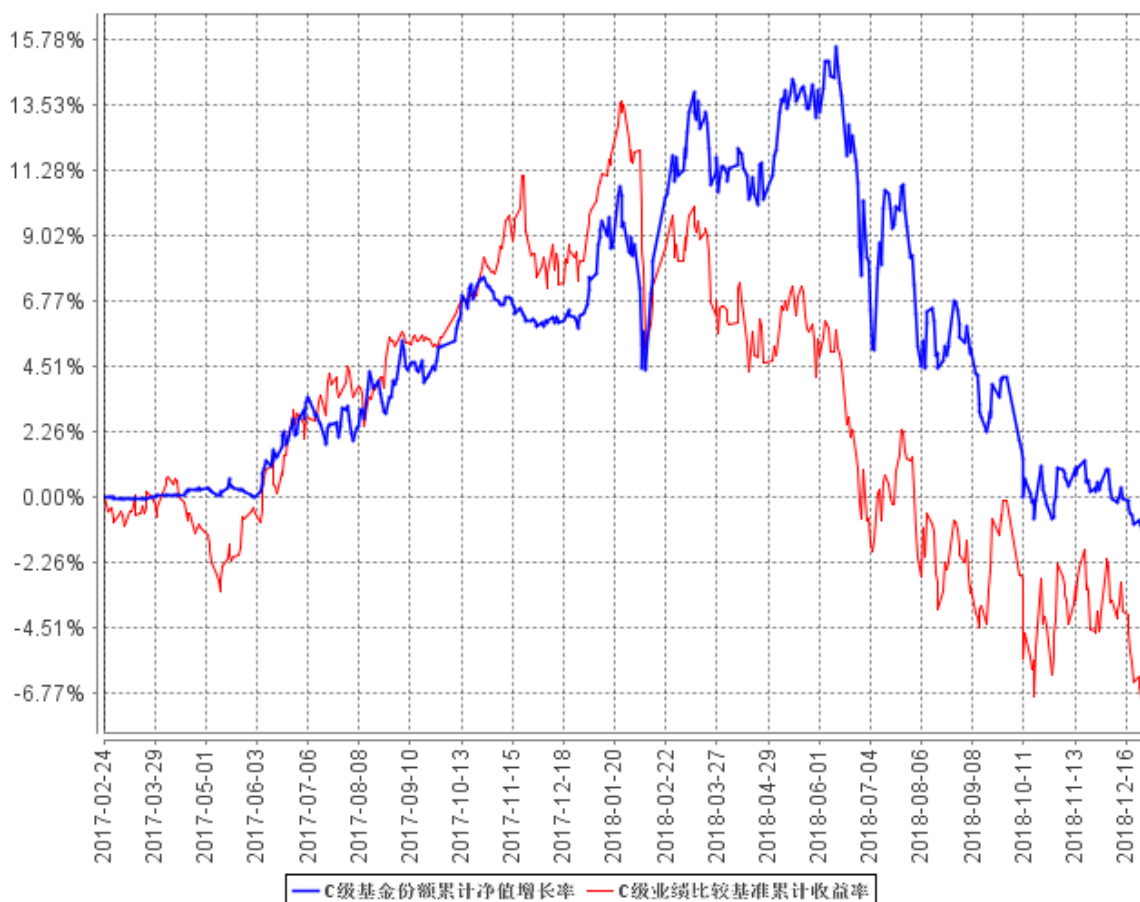
过去三个月	-5.00%	0.48%	-6.41%	0.97%	1.41%	-0.49%
-------	--------	-------	--------	-------	-------	--------

### 3.2.2 自基金合同生效以来基金累计净值增长率变动及其与同期业绩比较基准收益率变动的比较

A级基金份额累计净值增长率与同期业绩比较基准收益率的历史走势对比图



C级基金份额累计净值增长率与同期业绩比较基准收益率的历史走势对比图



本基金的合同于 2017 年 2 月 24 日生效，图示时间段为 2017 年 2 月 24 日-2018 年 12 月 31 日。

本基金建仓期为 2017 年 2 月 24 日至 2017 年 8 月 23 日，报告期结束资产配置比例符合本基金基金合同规定。

## § 4 管理人报告

### 4.1 基金经理（或基金经理小组）简介

姓名	职务	任本基金的基金经理期限		证券从业年限	说明
		任职日期	离任日期		
郝旭东	本基金基金经理、诺德成长优势混合型证券投资基金	2017 年 2 月 24 日	-	10	上海交通大学博士。2011 年 1 月起加入诺德基金管理有限公司，在投资研究部从事投资管理相关工作，担任行业研究员，曾任职于西部证券股份有限公司，担任高级研究员，具有基金从业资

	金基金 经理以 及总经 理助理				格。
--	--------------------------	--	--	--	----

注：1、对基金的首任基金经理，其“任职日期”为基金合同生效日；除首任基金经理外，“任职日期”为本公司总经理办公会作出决定并履行必要备案程序后对外公告的任职日期；“离任日期”为本公司总经理办公会作出决定并履行必要备案程序后对外公告的离任日期。

2、证券从业的含义遵从行业协会《证券业从业人员资格管理办法》的相关规定。

## 4.2 管理人对报告期内本基金运作遵规守信情况的说明

本报告期内，本基金管理人严格遵守基金合同、《证券投资基金法》、《公开募集证券投资基金运作管理办法》等法律、法规和监管部门的相关规定，依照诚实信用、勤勉尽责、安全高效的原则管理和运用基金资产，在认真控制投资风险的基础上，为基金持有人谋取最大利益，没有损害基金持有人利益的行为。

## 4.3 公平交易专项说明

### 4.3.1 公平交易制度的执行情况

本公司已经建立了投资决策及交易内控制度，确保在投资管理活动中公平对待不同投资组合，维护投资者的利益。此外，本基金管理人还建立了公平交易制度，确保不同基金在买卖同一证券时，按照比例分配的原则在各基金间公平分配交易量。公司交易系统中使用公平交易模块，一旦出现不同基金同时买卖同一证券时，系统自动切换至公平交易模块进行委托。本报告期内，公平交易制度总体执行情况良好。

### 4.3.2 异常交易行为的专项说明

公司根据中国证监会颁布的《证券投资基金管理公司公平交易制度指导意见》，制定了《诺德基金管理有限公司异常交易监控与报告管理办法》，明确公司对投资组合的同向与反向交易和其他日常交易行为进行监控，并对发现的异常交易行为进行报告。该办法覆盖异常交易的类型、界定标准、监控方法与识别程序、对异常交易的分析报告等内容并得到有效执行。本报告期内，本基金未有参与交易所公开竞价同日反向交易成交较少的单边交易量超过该证券当日成交量 5% 的交易，也未发现存在不公平交易的情况。

#### 4.4 报告期内基金投资策略和运作分析

2018 年 4 季度，市场仍然弱势，其中，沪深 300 下跌 12.45%，中小板指下跌 18.22%，创业板指下跌 11.39%。4 季度市场热点有些分化，新兴成长、传统价值均有表现，集中于地产等低估值蓝筹、前景展望较好的农林牧渔、建筑以及受益于国内政策的通信等为代表的科技板块。板块方面农林牧渔、综合、通信分别下跌 0.06%、3.69%、4.01%；同时，跌幅前三的钢铁、采掘、医药生物分别下跌 18.97%、18.03%、17.99%。总的看，4 季度市场风险偏好仍持续降低，中长期盈利展望较好的板块得到资金一定程度青睐，同时，市场板块涨跌博弈性有所增强，前期大幅下跌个股有较大反弹。

本基金在 2018 年 4 季度总体仍保持均衡配置、精选个股的总体策略，基金仓位较为灵活，择时进行了仓位调整，同时降低了组合弹性。配置板块上，仍以业绩确定性强部分高分红个股作为底仓，回补了部分金融、消费个股，配置上注重估值水平和个股流动性，但整个 4 季度各种不确定性突显，导致个股风险频出，组合收益略跑赢基准。

2018 年 12 月全国制造业 PMI 为 49.4%，较 11 月继续下滑 0.6 个百分点，降至荣枯线下。需求下行，12 月新订单指数较 11 月 50.4%继续下滑，跌破荣枯线至 49.7%，内需明显转差；新出口订单指数也由 11 月的 47%回落至 46.6%，意味着外需仍较低迷。11 月规模以上工业企业利润增速为-1.8%，较 10 月的 3.6%下滑 5.4 个点，主要在于需求减弱导致销售增速放缓、工业品价格回落，后续仍有压力。11 月新增社融 1.52 万亿元，同比继续少增 3948 亿元；11 月 M2 同比 8.0%、M0 同比 2.8%，均持平于 10 月，但 M1 同比从 10 月的 2.7%继续降至 1.5%，M1 持续走低，反映整体需求持续走弱。

2018 年 4 季度，在 3 季度市场小反弹情况下，市场继续下调，各大指数、板块均出现较大幅度调整，尤其是 3 季度相对强势的金融、医药消费以及基本面前景展望较差的周期类个股表现较差，市场风险偏好进一步降低，而同时，以 5G 为代表的科技股在 11 月以来国内政策的回暖下有较好的相对收益。当前时点，部分消费和科技龙头的股价调整已经充分反映各种悲观预期，估值已经回落到历史偏低水平，此位置部分股票输的仅是时间，因此在后续投资中，个股选择仍将集中在估值安全性较高的部分行业一二线龙头。

2019 年 1 季度，本基金仍将坚持均衡配置、精选个股的长期策略，并根据市场情况采取较为灵活的基金仓位。在 2018 年以来市场整体弱势下，2019 年 1 季度本基金将立足于组合安全性，主要关注 2 个方面投资机会，一是已经调整相对比较充分且行业景气仍能持续的部分白马蓝筹，包括部分金融及消费个股；二是有政策支持高速增长的新兴产业，重点是 5G 等。本基金将通过适当仓位管理，精选个股，以期获得相对稳定的投资回报，战胜比较基准。

#### 4.5 报告期内基金的业绩表现

截至 2018 年 12 月 31 日，诺德成长精选 A 类份额净值为 0.9904 元，累计净值为 0.9904 元。本报告期份额净值增长率为-4.97%，同期业绩比较基准增长率为-6.41%。诺德成长精选 C 类份额净值为 0.9897 元，累计净值为 0.9897 元。本报告期份额净值增长率为-5.00%，同期业绩比较基准增长率为-6.41%。

#### 4.6 报告期内基金持有人数或基金资产净值预警说明

无。

### § 5 投资组合报告

#### 5.1 报告期末基金资产组合情况

序号	项目	金额（元）	占基金总资产的比例（%）
1	权益投资	83,478,791.11	15.53
	其中：股票	83,478,791.11	15.53
2	基金投资	-	-
3	固定收益投资	-	-
	其中：债券	-	-
	资产支持证券	-	-
4	贵金属投资	-	-
5	金融衍生品投资	-	-
6	买入返售金融资产	186,100,000.00	34.61
	其中：买断式回购的买入返售金融资产	-	-
7	银行存款和结算备付金合计	267,106,655.32	49.68
8	其他资产	956,510.08	0.18
9	合计	537,641,956.51	100.00

#### 5.2 报告期末按行业分类的股票投资组合

##### 5.2.1 报告期末按行业分类的境内股票投资组合

代码	行业类别	公允价值（元）	占基金资产净值比例（%）
A	农、林、牧、渔业	-	-
B	采矿业	-	-
C	制造业	58,703,379.34	11.04
D	电力、热力、燃气及水生产和供	-	-



	应业		
E	建筑业	-	-
F	批发和零售业	-	-
G	交通运输、仓储和邮政业	-	-
H	住宿和餐饮业	-	-
I	信息传输、软件和信息技术服务业	-	-
J	金融业	21,528,643.47	4.05
K	房地产业	3,246,768.30	0.61
L	租赁和商务服务业	-	-
M	科学研究和技术服务业	-	-
N	水利、环境和公共设施管理业	-	-
O	居民服务、修理和其他服务业	-	-
P	教育	-	-
Q	卫生和社会工作	-	-
R	文化、体育和娱乐业	-	-
S	综合	-	-
	合计	83,478,791.11	15.70

### 5.2.2 报告期末按行业分类的港股通投资股票投资组合

本基金本报告期末未持有港股通投资股票。

### 5.3 报告期末按公允价值占基金资产净值比例大小排序的前十名股票投资明细

序号	股票代码	股票名称	数量（股）	公允价值（元）	占基金资产净值比例（%）
1	002236	大华股份	970,261	11,119,191.06	2.09
2	600867	通化东宝	649,119	9,022,754.10	1.70
3	601601	中国太保	295,083	8,389,209.69	1.58
4	601336	新华保险	194,482	8,214,919.68	1.54
5	600436	片仔癀	89,200	7,729,180.00	1.45
6	002415	海康威视	294,907	7,596,804.32	1.43
7	601766	中国中车	721,000	6,503,420.00	1.22
8	601318	中国平安	87,781	4,924,514.10	0.93
9	603345	安井食品	97,500	3,588,000.00	0.67
10	300294	博雅生物	129,750	3,501,952.50	0.66

### 5.4 报告期末按债券品种分类的债券投资组合

本基金本报告期末未持有债券。

## 5.5 报告期末按公允价值占基金资产净值比例大小排序的前五名债券投资明细

本基金本报告期末未持有债券。

## 5.6 报告期末按公允价值占基金资产净值比例大小排序的前十名资产支持证券投资明细

本基金本报告期末未持有资产支持证券。

## 5.7 报告期末按公允价值占基金资产净值比例大小排序的前五名贵金属投资明细

本基金本报告期末未持有贵金属。

## 5.8 报告期末按公允价值占基金资产净值比例大小排序的前五名权证投资明细

本基金本报告期末未持有权证。

## 5.9 报告期末本基金投资的股指期货交易情况说明

### 5.9.1 报告期末本基金投资的股指期货持仓和损益明细

本基金本报告期末未投资股指期货。

### 5.9.2 本基金投资股指期货的投资政策

本基金本报告期末未投资股指期货。

## 5.10 报告期末本基金投资的国债期货交易情况说明

### 5.10.1 本期国债期货投资政策

本基金本报告期末未投资国债期货。

### 5.10.2 报告期末本基金投资的国债期货持仓和损益明细

本基金本报告期末未投资国债期货。

### 5.10.3 本期国债期货投资评价

本基金本报告期末未投资国债期货。

## 5.11 投资组合报告附注

### 5.11.1

本基金本报告期末按公允价值占基金资产净值比例投资的前十名证券发行主体中，新华保险（601336）于 2018 年 9 月 29 日收到中国银行保险监督管理委员会《行政处罚决定书》（银保监处罚决字（2018）1 号）。因公司（一）欺骗投保人的行为违反《保险法》第一百一十六条，对公司罚款 30 万元；（二）是公司编制提供虚假资料的行为违反《保险法》第八十六条，根据该法第一百七十条，对公司罚款 50 万元；三是公司未按照规定使用经批准或者备案的保险费率的的行为违反《保险法》第一百三十五条，根据该法第一百七十条，对公司罚款 30 万元。

对新华保险的投资决策程序的说明：

本基金管理人长期跟踪研究该股票，我们认为，该项处罚针对事件主要发生在 2016 年 1 月至 2017 年 10 月期间，同时处罚力度对上市公司长期经营和投资价值影响不大，我们对该证券的投资严格执行内部投资决策流程，符合法律法规和公司制度的规定。

除上述情况外，本报告期内基金投资的前十名证券的发行主体无被监管部门立案调查，无在报告编制日前一年内受到公开谴责、处罚。

### 5.11.2

本基金本报告期内投资的前十名股票中，不存在投资于超出基金合同规定备选股票库之外的股票。

### 5.11.3 其他资产构成

序号	名称	金额（元）
1	存出保证金	351,403.22
2	应收证券清算款	-
3	应收股利	-
4	应收利息	19,248.55
5	应收申购款	585,858.31
6	其他应收款	-
7	待摊费用	-
8	其他	-
9	合计	956,510.08

### 5.11.4 报告期末持有的处于转股期的可转换债券明细

本基金本报告期末未持有处于转股期的可转换债券。

### 5.11.5 报告期末前十名股票中存在流通受限情况的说明

本基金本报告期末前十名股票中不存在流通受限的情况。

### 5.11.6 投资组合报告附注的其他文字描述部分

由于四舍五入的原因，分项之和与合计项之间可能存在尾差。

## § 6 开放式基金份额变动

单位：份

项目	诺德成长精选 A	诺德成长精选 C
报告期期初基金份额总额	493,875,086.12	36,437,323.88
报告期期间基金总申购份额	37,514,690.72	-
减：报告期期间基金总赎回份额	22,014,539.23	8,900,000.00
报告期期间基金拆分变动份额（份额减少以“-”填列）	-	-
报告期期末基金份额总额	509,375,237.61	27,537,323.88

注：总申购份额含转换入份额；总赎回份额含转换出份额。

## § 7 基金管理人运用固有资金投资本基金情况

### 7.1 基金管理人持有本基金份额变动情况

单位：份

报告期期初管理人持有的本基金份额	4,484,397.42
报告期期间买入/申购总份额	-
报告期期间卖出/赎回总份额	-
报告期期末管理人持有的本基金份额	4,484,397.42
报告期期末持有的本基金份额占基金总份额比例（%）	0.84

### 7.2 基金管理人运用固有资金投资本基金交易明细

本报告期内，本基金管理人未运用固有资金投资本基金。

## § 8 影响投资者决策的其他重要信息

### 8.1 报告期内单一投资者持有基金份额比例达到或超过 20%的情况

本基金本报告期内无单一投资者持有基金份额比例达到或超过 20%的情况。

### 8.2 影响投资者决策的其他重要信息

无。

## § 9 备查文件目录

### 9.1 备查文件目录

- 1、中国证监会批准本基金发行及募集的文件。
- 2、《诺德成长精选灵活配置混合型证券投资基金基金合同》。
- 3、《诺德成长精选灵活配置混合型证券投资基金托管协议》。
- 4、诺德基金管理有限公司批准成立文件、营业执照、公司章程。
- 5、诺德成长精选灵活配置混合型证券投资基金本季度报告原文。
- 6、诺德基金管理有限公司董事会决议。

### 9.2 存放地点

基金管理人和/或基金托管人的住所，并登载于基金管理人网站：<http://www.nuodefund.com>。

### 9.3 查阅方式

投资者可在营业时间至基金管理人办公场所免费查阅或登录基金管理人网站查阅。

投资者对本报告如有疑问，可咨询本基金管理人诺德基金管理有限公司，咨询电话 400-888-0009，或发电子邮件，E-mail:service@nuodefund.com。

诺德基金管理有限公司

2019 年 1 月 21 日