

万家宏观择时多策略灵活配置混合型证券
投资基金
2018 年第 4 季度报告

2018 年 12 月 31 日

基金管理人：万家基金管理有限公司

基金托管人：招商银行股份有限公司

报告送出日期：2019 年 1 月 22 日

§ 1 重要提示

基金管理人的董事会及董事保证本报告所载资料不存在虚假记载、误导性陈述或重大遗漏，并对其内容的真实性、准确性和完整性承担个别及连带责任。

基金托管人中国招商银行股份有限公司根据本基金合同规定，于 2019 年 01 月 21 日复核了本报告中的财务指标、净值表现和投资组合报告等内容，保证复核内容不存在虚假记载、误导性陈述或者重大遗漏。

基金管理人承诺以诚实信用、勤勉尽责的原则管理和运用基金资产，但不保证基金一定盈利。

基金的过往业绩并不代表其未来表现。投资有风险，投资者在作出投资决策前应仔细阅读本基金的招募说明书。

本报告中财务资料未经审计。

本报告期自 2018 年 10 月 01 日起至 12 月 31 日止。

§2 基金产品概况

基金简称	万家宏观择时多策略
基金主代码	519212
基金运作方式	契约型开放式
基金合同生效日	2017 年 3 月 30 日
报告期末基金份额总额	264,412,665.06 份
投资目标	本基金在追求本金安全的基础上，通过大类资产配置与个券选择，采用数量化手段严格控制本基金的下行风险，力争在减小波动性的同时有效时间内为投资者谋求资产的稳定增值。
投资策略	目前我国宏观经济、产业结构、金融市场等多方面正面临着巨大且深刻的变革，通过自上而下的宏观策略研究进行大类资产配置的投资策略具备良好的市场环境和实施条件。 本基金从宏观经济发展趋势、供给侧改革的角度出发，把握国内经济结构调整、新型城镇化、供给侧改革消费结构升级等带来的投资机遇，重点分析国内外货币政策、财政政策以及其他资本市场的配套政策，比如国家产业及区域政策、信贷政策、汇率政策、发行制度、股权制度、交易制度等相关政策，自上而下地实施股票、债券、现金等大类资产之间的配置，并结合自下而上个股配置策略和债券投资策略，追求基金资产的长期稳定增值。
业绩比较基准	沪深 300 指数收益率*50% + 中证全债指数收益率

	*50%
风险收益特征	本基金为混合型基金，风险与收益高于债券型基金和货币市场基金，属于较高风险、较高收益的品种。
基金管理人	万家基金管理有限公司
基金托管人	招商银行股份有限公司

§3 主要财务指标和基金净值表现

3.1 主要财务指标

单位：人民币元

主要财务指标	报告期（2018年10月1日－2018年12月31日）
1. 本期已实现收益	-10,728,042.09
2. 本期利润	-10,702,612.00
3. 加权平均基金份额本期利润	-0.0439
4. 期末基金资产净值	253,335,523.95
5. 期末基金份额净值	0.9581

注：1、上述基金业绩指标不包括持有人交易基金的各项费用，计入费用后实际收益水平要低于所列数字。

2、上表中本期已实现收益指基金本期利息收入、投资收益、其他收入(不含公允价值变动收益)扣除相关费用后的余额，本期利润为本期已实现收益加上本期公允价值变动收益。

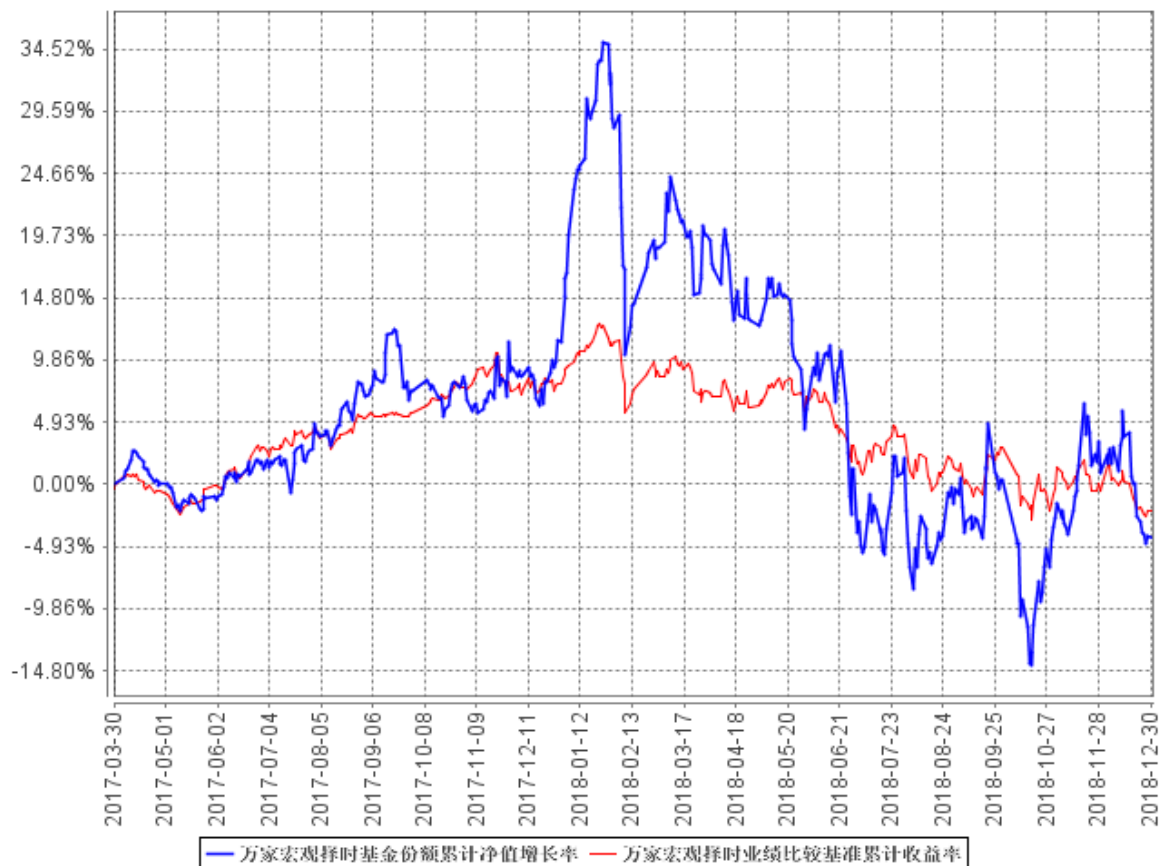
3.2 基金净值表现

3.2.1 本报告期基金份额净值增长率及其与同期业绩比较基准收益率的比较

阶段	净值增长率 ①	净值增长率 标准差②	业绩比较基 准收益率③	业绩比较基准 收益率标准差 ④	①－③	②－④
过去三个月	-4.47%	1.95%	-4.88%	0.82%	0.41%	1.13%

3.2.2 自基金合同生效以来基金累计净值增长率变动及其与同期业绩比较基准收益率变动的比较

万家宏观择时基金份额累计净值增长率与同期业绩比较基准收益率的历史走势对比图



注：本基金成立于 2017 年 03 月 30 日，建仓期为六个月，建仓期结束时各项资产配置比例符合法律法规和基金合同要求。报告期末各项资产配置比例符合法律法规和基金合同要求。

§4 管理人报告

4.1 基金经理（或基金经理小组）简介

姓名	职务	任本基金的基金经理期限		证券从业年限	说明
		任职日期	离任日期		
莫海波	万家和谐增长混合型证券投资基金、万家宏观择时多策	2017 年 3 月 30 日	-	8.5 年	美国圣约翰大学 MBA。 2010 年 3 月至 2011 年 2 月在财富证券有限责任公司任研究员，2011 年 2 月至

	略灵活配置混合型证券投资基金、万家精选混合型证券投资基金、万家新兴蓝筹灵活配置混合型证券投资基金、万家品质生活灵活配置混合型证券投资基金、万家瑞兴灵活配置混合型证券投资基金、万家瑞尧灵活配置混合型证券投资基金、万家新利灵活配置混合型证券投资基金、万家臻选混合型证券投资基金基金经理				2015 年 3 月在中银国际证券有限责任公司任投资经理； 2015 年 3 月进入万家基金管理有限公司，从事投资研究工作，自 2015 年 5 月起担任基金经理职务，现任公司总经理助理、投资研究部总监、基金经理。
--	--	--	--	--	--

注:1、此处的任职日期和离任日期均以公告为准。

2、证券从业的含义遵从行业协会《证券业从业人员资格管理办法》的相关规定。

4.2 管理人对报告期内本基金运作遵规守信情况的说明

本报告期内, 本基金管理人严格遵守基金合同、《证券投资基金法》、《公开募集证券投资基金运作管理办法》等法律、法规和监管部门的相关规定, 依照诚实信用、勤勉尽责、安全高效的原则管理和运用基金资产, 在认真控制投资风险的基础上, 为基金持有人谋取最大利益, 没有损

害基金持有人利益的行为。

4.3 公平交易专项说明

4.3.1 公平交易制度的执行情况

根据中国证监会颁布的《证券投资基金管理公司公平交易制度指导意见》，公司制定了《公平交易管理办法》和《异常交易监控及报告管理办法》等规章制度，涵盖了研究、授权、投资决策和交易执行等投资管理活动的各个环节，确保公平对待不同投资组合，防范导致不公平交易以及利益输送的异常交易发生。

公司制订了明确的投资授权制度，并建立了统一的投资管理平台，确保不同投资组合获得公平的投资决策机会。实行集中交易制度，对于交易所公开竞价交易，执行交易系统内的公平交易程序；对于债券一级市场申购、非公开发行股票申购等非集中竞价交易，按照价格优先、比例分配的原则对交易结果进行分配；对于银行间交易，按照时间优先、价格优先的原则公平公正的进行询价并完成交易。为保证公平交易原则的实现，通过制度规范、流程审批、系统风控参数设置等进行事前控制，通过对投资交易系统的实时监控进行事中控制，通过对异常交易的监控和分析实现事后控制。

4.3.2 异常交易行为的专项说明

本报告期内未发现本基金有可能导致不公平交易和利益输送的异常交易。

本报告期内无下列情况：所有投资组合参与的交易所公开竞价同日反向交易成交较少的单边交易量超过该证券当日成交量的 5%。

4.4 报告期内基金投资策略和运作分析

2018 年第四季度，市场对中美贸易摩擦下国内经济有可能超预期下行逐步达成共识，所以我们看到与经济后周期相关的银行和大消费板块开始补跌。在此基础上，国庆节期间美国副总统彭斯的言论增加了市场对中美全方位脱钩的担忧，进而继续打压全市场风险偏好，中小创板块继续下跌。所以总的来说，4 季度市场虽然在一系列稳增长的政策推动下有所反弹，但除地产、基建和券商等板块外，其余绝大部分股票在反弹后继续补跌或创新低。

在四季度投资策略中，我们基于对经济下行的判断，坚守了逆周期的行业布局。在蓝筹股中主要布局对处于估值底部的龙头地产，并参与券商和基建板块的交易，同时配置了区域经济主题

相关的个股。从效果上来看，产品净值表现较大程度跑赢指数。

展望 2019 年，我们认为市场正处在一个中长期的底部，对后市并不悲观。

首先，从情绪上看，至少在 3 月初之前，中美两国的贸易谈判会持续推进，阶段性反复的概率降低，悲观情绪有望修复。

其次，从估值上看，目前沪深 300 估值仅 10 倍出头，处于历史估值底部区域，虽然经济仍有下行压力，但整体幅度可控，且市场已经提前反映。我们不应因经济下行存在的问题而过度低估实体经济的韧性。

再次，无风险利率下行仍有空间，2019 年美联储加息条件可能逐渐恶化，中美利差约束有望随之减弱，去年央行已经完成 4 次降准，而以原油为首的上游资源价格下跌或致 PPI 再次转负，整体通胀压力不大甚至可能出现通缩迹象，因此年内多次降准比较确定，甚至不排除年中有进一步降息的可能，货币政策提供了较为宽松的环境。

最后，改革预期逐渐升温，2019 年是新中国成立 70 周年，是决胜全面建成小康社会第一个百年奋斗目标的关键之年，为了确保“经济运行在合理区间”，在“外部环境深刻变化”的背景下，国内财政货币政策及深化改革的力度不排除有超预期的可能。2019 年的财政政策将更加积极，短期看基建“补短板”，长期效果看减税降费，预计二者将成为逆周期调节政策的主要手段，将有望对冲部分增长速度的下滑。

综上所述，我们认为当前市场正处在一个中长期的底部，超跌的成长股和低市盈率高分红的蓝筹股将提供较好的投资机会。

4.5 报告期内基金的业绩表现

截至本报告期末本基金份额净值为 0.9581 元；本报告期基金份额净值增长率为-4.47%，业绩比较基准收益率为-4.88%。

4.6 报告期内基金持有人数或基金资产净值预警说明

本报告期内，本基金没有出现连续二十个工作日基金份额持有人数量不满二百人或者基金资产净值低于五千万元情况。

§5 投资组合报告

5.1 报告期末基金资产组合情况

序号	项目	金额（元）	占基金总资产的比例（%）
1	权益投资	225,790,811.85	87.84
	其中：股票	225,790,811.85	87.84
2	基金投资	-	-
3	固定收益投资	-	-
	其中：债券	-	-
	资产支持证券	-	-
4	贵金属投资	-	-
5	金融衍生品投资	-	-
6	买入返售金融资产	-	-
	其中：买断式回购的买入返售金融资产	-	-
7	银行存款和结算备付金合计	16,120,174.55	6.27
8	其他资产	15,136,235.01	5.89
9	合计	257,047,221.41	100.00

5.2 报告期末按行业分类的股票投资组合

5.2.1 报告期末按行业分类的境内股票投资组合

代码	行业类别	公允价值（元）	占基金资产净值比例（%）
A	农、林、牧、渔业	-	-
B	采矿业	2,737,680.00	1.08
C	制造业	26,543,329.21	10.48
D	电力、热力、燃气及水生产和供应业	2,397,450.00	0.95
E	建筑业	7,835,423.74	3.09
F	批发和零售业	-	-
G	交通运输、仓储和邮政业	-	-
H	住宿和餐饮业	-	-
I	信息传输、软件和信息技术服务业	123,160.45	0.05
J	金融业	18,121,552.53	7.15
K	房地产业	168,032,215.92	66.33
L	租赁和商务服务业	-	-

M	科学研究和技术服务业	-	-
N	水利、环境和公共设施管理业	-	-
O	居民服务、修理和其他服务业	-	-
P	教育	-	-
Q	卫生和社会工作	-	-
R	文化、体育和娱乐业	-	-
S	综合	-	-
	合计	225,790,811.85	89.13

5.2.2 报告期末按行业分类的港股通投资股票投资组合

本基金本报告期末未持有港股通投资股票投资组合

5.3 报告期末按公允价值占基金资产净值比例大小排序的前十名股票投资明细

序号	股票代码	股票名称	数量（股）	公允价值（元）	占基金资产净值比例（%）
1	600340	华夏幸福	888,174	22,604,028.30	8.92
2	601155	新城控股	948,215	22,463,213.35	8.87
3	600606	绿地控股	3,179,340	19,425,767.40	7.67
4	002146	荣盛发展	2,361,948	18,777,486.60	7.41
5	000002	万科A	678,063	16,151,460.66	6.38
6	600048	保利地产	1,322,422	15,591,355.38	6.15
7	001979	招商蛇口	897,036	15,563,574.60	6.14
8	000961	中南建设	2,153,729	12,082,419.69	4.77
9	600383	金地集团	1,220,754	11,743,653.48	4.64
10	601128	常熟银行	1,325,900	8,141,026.00	3.21

5.4 报告期末按债券品种分类的债券投资组合

本基金本报告期末未持有债券。

5.5 报告期末按公允价值占基金资产净值比例大小排序的前五名债券投资明细

本基金本报告期末未持有债券。

5.6 报告期末按公允价值占基金资产净值比例大小排序的前十名资产支持证券投资 明细

本基金本报告期末未持有资产支持证券。

5.7 报告期末按公允价值占基金资产净值比例大小排序的前五名贵金属投资明细

本基金本报告期末未持有贵金属。

5.8 报告期末按公允价值占基金资产净值比例大小排序的前五名权证投资明细

本基金本报告期末未持有权证。

5.9 报告期末本基金投资的股指期货交易情况说明

本基金本报告期末未持有股指期货。

5.10 报告期末本基金投资的国债期货交易情况说明

根据基金合同, 本基金暂不可投资于国债期货。

5.11 投资组合报告附注**5.11.1**

本报告期内, 本基金投资的前十名证券的发行主体不存在被监管部门立案调查的, 在报告编制日前一年内也不存在受到公开谴责、处罚的情况。

5.11.2

基金投资的前十名股票中, 不存在投资于超出基金合同规定备选股票库之外的股票。

5.11.3 其他资产构成

序号	名称	金额 (元)
1	存出保证金	99,893.86
2	应收证券清算款	-
3	应收股利	-
4	应收利息	5,001.48
5	应收申购款	15,031,339.67
6	其他应收款	-
7	待摊费用	-
8	其他	-
9	合计	15,136,235.01

5.11.4 报告期末持有的处于转股期的可转换债券明细

本基金本报告期末未持有处于转股期的可转换债券。

5.11.5 报告期末前十名股票中存在流通受限情况的说明

本基金报告期末前十名股票中不存在流通受限的情况

§6 开放式基金份额变动

单位：份

报告期期初基金份额总额	236,387,923.89
报告期期间基金总申购份额	38,504,270.84
减:报告期期间基金总赎回份额	10,479,529.67
报告期期间基金拆分变动份额（份额减少以“-”填列）	-
报告期期末基金份额总额	264,412,665.06

§7 基金管理人运用固有资金投资本基金情况

7.1 基金管理人持有本基金份额变动情况

单位：份

报告期期初管理人持有的本基金份额	18,426,762.15
报告期期间买入/申购总份额	0.00
报告期期间卖出/赎回总份额	0.00
报告期期末管理人持有的本基金份额	18,426,762.15
报告期期末持有的本基金份额占基金总份额比例（%）	6.97

§8 影响投资者决策的其他重要信息

8.1 报告期内单一投资者持有基金份额比例达到或超过 20%的情况

本基金本报告期内未出现单一投资者持有基金份额比例达到或超过 20%的情况。

§9 备查文件目录

9.1 备查文件目录

- 1、中国证监会批准本基金发行及募集的文件
- 2、《万家宏观择时多策略灵活配置混合型证券投资基金基金合同》
- 3、万家基金管理有限公司批准成立文件、营业执照、公司章程
- 4、本报告期内在中国证监会指定报纸上公开披露的基金净值及其他临时公告
- 5、万家宏观择时多策略灵活配置混合型证券投资基金 2018 年第 4 季度报告原文
- 6、万家基金管理有限公司董事会决议
- 7、《万家宏观择时多策略灵活配置混合型证券投资基金托管协议》

9.2 存放地点

基金管理人和基金托管人的住所，并登载于基金管理人网站：www.wjasset.com。

9.3 查阅方式

投资者可在营业时间至基金管理人办公场所免费查阅或登录基金管理人网站查阅。

万家基金管理有限公司

2019 年 1 月 22 日