

融通沪港深智慧生活灵活配置混合型证券
投资基金
2018 年第 4 季度报告

2018 年 12 月 31 日

基金管理人：融通基金管理有限公司

基金托管人：中国建设银行股份有限公司

报告送出日期：2019 年 1 月 22 日

§ 1 重要提示

基金管理人的董事会及董事保证本报告中所载资料不存在虚假记载、误导性陈述或重大遗漏，并对其内容的真实性、准确性和完整性承担个别及连带责任。

基金托管人中国建设银行股份有限公司根据本基金合同规定，于 2019 年 1 月 18 日复核了本报告中的财务指标、净值表现和投资组合报告等内容，保证复核内容不存在虚假记载、误导性陈述或者重大遗漏。

基金管理人承诺以诚实信用、勤勉尽责的原则管理和运用基金资产，但不保证基金一定盈利。

基金的过往业绩并不代表其未来表现。投资有风险，投资者在作出投资决策前应仔细阅读本基金的招募说明书及其更新。

本报告中财务资料未经审计。

本报告期自 2018 年 10 月 1 日起至 12 月 31 日止。

§2 基金产品概况

基金简称	融通沪港深智慧生活灵活配置混合
交易代码	003279
基金运作方式	契约型开放式
基金合同生效日	2016 年 11 月 8 日
报告期末基金份额总额	29,232,857.10 份
投资目标	本基金重点投资于属于智慧生活主题的公司，在合理控制投资风险的基础上，力争把握该主题公司的投资机会，获取基金资产的长期稳健增值。
投资策略	本基金的资产配置策略包括大类资产配置策略、股票投资策略、债券投资策略、资产支持证券投资策略、权证投资策略、金融衍生工具投资策略等部分。
业绩比较基准	沪深 300 指数收益率×50%+中债综合全价（总值）指数收益率×40%+中证香港 100 指数收益率×10%。
风险收益特征	本基金为混合型基金，其预期收益及预期风险水平高于债券型基金和货币市场基金，但低于股票型基金，属于中等预期收益和预期风险水平的投资品种。本基金如果投资港股通标的股票，需承担汇率风险以及境外市场的风险。
基金管理人	融通基金管理有限公司
基金托管人	中国建设银行股份有限公司

§3 主要财务指标和基金净值表现

3.1 主要财务指标

单位：人民币元

主要财务指标	报告期（2018年10月1日－2018年12月31日）
1. 本期已实现收益	-496,380.97
2. 本期利润	-1,707,883.65
3. 加权平均基金份额本期利润	-0.0540
4. 期末基金资产净值	27,772,448.62
5. 期末基金份额净值	0.9500

注：1、本期已实现收益指基金本期利息收入、投资收益、其他收入(不含公允价值变动收益)扣除相关费用后的余额,本期利润为本期已实现收益加上本期公允价值变动收益。

2、本报告所列示的基金业绩指标不包括持有人认购或交易基金的各项费用,计入费用后实际收益水平要低于所列数字。

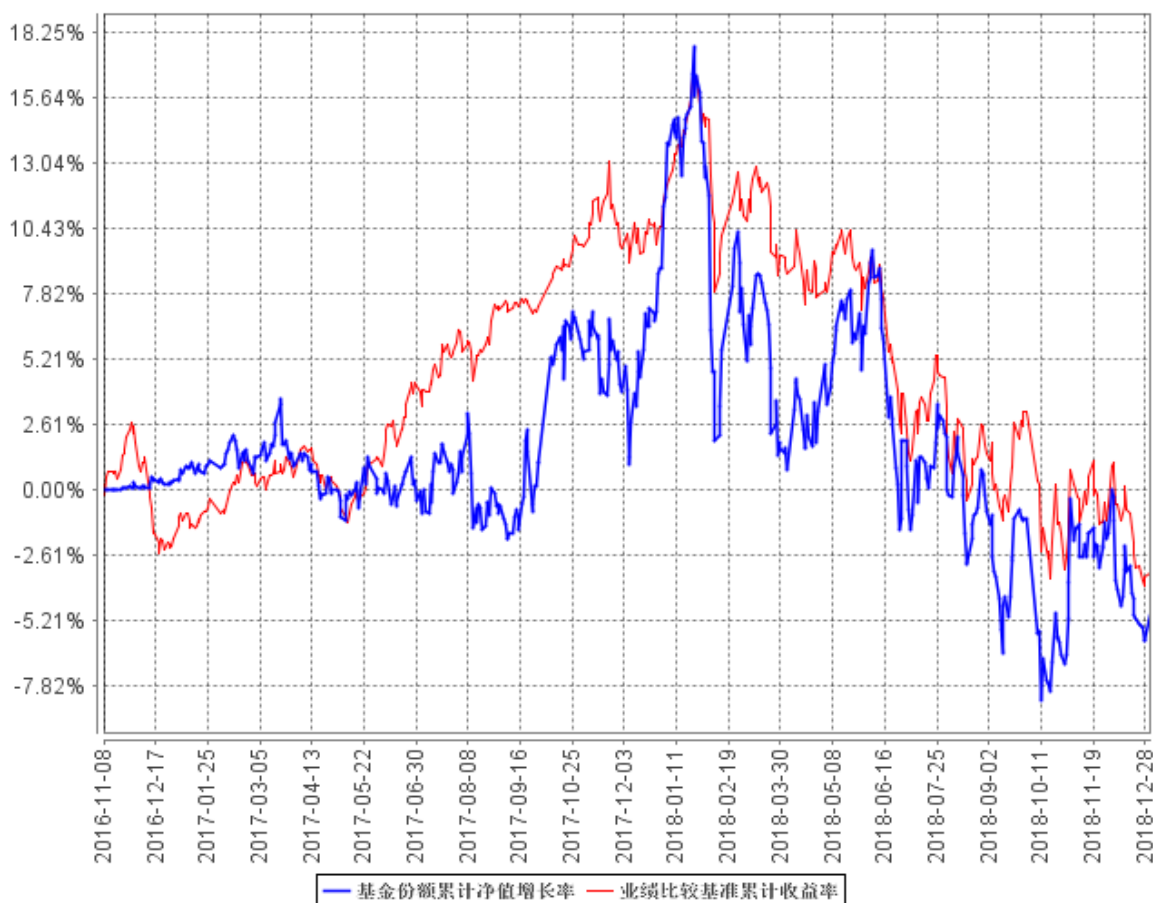
3.2 基金净值表现

3.2.1 本报告期基金份额净值增长率及其与同期业绩比较基准收益率的比较

阶段	净值增长率 ①	净值增长率 标准差②	业绩比较基 准收益率③	业绩比较基准 收益率标准差 ④	①－③	②－④
过去三个月	-3.93%	1.20%	-6.21%	0.93%	2.28%	0.27%

3.2.2 自基金合同生效以来基金累计净值增长率变动及其与同期业绩比较基准收益率变动的比较

基金份额累计净值增长率与同期业绩比较基准收益率的历史走势对比图



§4 管理人报告

4.1 基金经理（或基金经理小组）简介

姓名	职务	任本基金的基金经理期限		证券从业年限	说明
		任职日期	离任日期		
何博	本基金的基金经理	2018 年 1 月 5 日	-	6	何博女士，上海财经大学金融学硕士、中南财经政法大学投资学学士，6 年证券投资从业经历，具有基金从业资格。 2012 年 7 月加入融通基金管理有限公司，历任 QDII 研究员、国际业务部投资经理，

					2018 年 1 月 5 日起担任融通沪港深智慧生活灵活配置混合基金的基金经理， 2019 年 1 月 4 日起担任融通核心价值混合基金（QDII）的基金经理。
--	--	--	--	--	---

注：任免日期根据基金管理人对外披露的任免日期填写；证券从业年限以从事证券业务相关的工作时间为计算标准。

4.2 管理人对报告期内本基金运作遵规守信情况的说明

报告期内，本基金管理人严格遵守《证券投资基金法》等有关法律法规和本基金合同的规定，本着诚实信用、勤勉尽责的原则管理和运用基金资产，在严格控制风险的基础上，为基金持有人谋求最大利益，无损害基金持有人利益的行为，本基金投资组合符合有关法律法规的规定及基金合同的约定。

4.3 公平交易专项说明

4.3.1 公平交易制度的执行情况

本基金管理人一直坚持公平对待旗下所有投资组合的原则，并制定了相应的制度和流程，在授权、研究、决策、交易和业绩评估等各个环节保证公平交易制度的严格执行。报告期内，本基金管理人严格执行了公平交易的原则和制度。

4.3.2 异常交易行为的专项说明

本基金报告期内未发生异常交易。

4.4 报告期内基金投资策略和运作分析

报告期内，港股市场延续了高波动与高分化的特征。香港市场重点指数下跌，恒生指数下跌 6.99%，恒生国企指数下跌 8.11%。港币中间价下跌 0.43%。行业表现严重分化，按恒生行业分类，公用事业、电讯业、地产建筑业相对抗跌，能源业、消费品制造业、原材料业大幅下挫。风格方面，大盘股跑赢中小盘股票。

经历 2018 年市场剧烈调整后，港股估值大幅回调，forward PE 从 2010 年以来历史均值 +1 标准差回落至接近历史均值 -1 标准差。国际比较看，无论从绝对估值水平、所处历史估值区间分位数及股息率来看，港股仍然是全球最具吸引力的权益投资市场之一，多数板块估值处于近五年以来估值区间的底部。

港股仍具备长期吸引力，但短期风险尚未完全释放。尽管目前港股估值已经进入底部区域，

政策利好基本确认政策底，存在短线修复行情，但港股暂时仍未彻底摆脱内忧外患，国内基本面仍有隐忧，全球流动性收紧，海外风险尚未平息，从政策底到最终的市场底从时间维度到空间维度都存在一定的不确定。预计港股在短期内维持高波动与高分化，中期有望企稳反弹，对后市谨慎乐观。

近期宏观、中观数据、草根调研显示出国内经济增长动能持续放缓，总需求增速下行。短期内 EPS 一致预期仍面临进一步下调压力。值得欣慰的是，国内政策持续加码，稳定市场预期、防范化解风险和引导长期资金入市，政策协调性、一致性加强。政策的边际改善成为重要的发力点，短期内有助提升风险偏好，驱动估值修复。基金将密切关注国内货币政策、财政政策、产业政策动态及实际执行效果。

报告期内，基金配置仍以港股为主，基于对市场行情的谨慎判断，进一步降低组合整体仓位，主要减持了部分能源、原材料、非银金融等板块的配置。截至报告期末，基金在金融、房地产、互联网板块配置比例较高。与中信港股通指数相比较，主要超配非银金融、传媒、医药，低配房地产、通信、电力及公用事业。

4.5 报告期内基金的业绩表现

截至本报告期末本基金份额净值为 0.9500 元；本报告期基金份额净值增长率为-3.93%，业绩比较基准收益率为-6.21%。

4.6 报告期内基金持有人数或基金资产净值预警说明

从 2018 年 7 月 25 日至 2018 年 10 月 22 日，本基金存在连续二十个工作日以上基金资产净值低于五千万的情形。

从 2018 年 10 月 30 日至本报告期末，本基金存在连续二十个工作日以上基金资产净值低于五千万的情形。

本基金本报告期内未发生连续二十个工作日出现基金份额持有人数量不满二百人的情形。

§5 投资组合报告

5.1 报告期末基金资产组合情况

序号	项目	金额（元）	占基金总资产的比例（%）
1	权益投资	15,952,741.20	57.27
	其中：股票	15,952,741.20	57.27
2	基金投资	-	-
3	固定收益投资	-	-

	其中：债券	-	-
	资产支持证券	-	-
4	贵金属投资	-	-
5	金融衍生品投资	-	-
6	买入返售金融资产	8,100,000.00	29.08
	其中：买断式回购的买入返售金融资产	-	-
7	银行存款和结算备付金合计	3,784,351.06	13.59
8	其他资产	19,262.57	0.07
9	合计	27,856,354.83	100.00

注：本基金本报告期末通过港股通交易机制投资的港股公允价值为 15,952,741.20 元，占期末基金资产净值比例为 57.44%。

5.2 报告期末按行业分类的股票投资组合

5.2.1 报告期末按行业分类的境内股票投资组合

本基金本报告期末未持有境内股票。

5.2.2 报告期末按行业分类的港股通投资股票投资组合

行业类别	公允价值（元）	占基金资产净值比例（%）
工业	1,420,241.34	5.11
日常消费品	599,675.66	2.16
金融	6,512,917.27	23.45
非日常生活消费品	2,029,708.54	7.31
房地产	1,734,613.14	6.25
公用事业	172,795.40	0.62
医疗保健	915,751.66	3.30
通信服务	1,705,786.16	6.14
能源	861,252.03	3.10
合计	15,952,741.20	57.44

注：以上分类采用全球行业分类标准（GICS）。

5.3 报告期末按公允价值占基金资产净值比例大小排序的前十名股票投资明细

序号	股票代码	股票名称	数量（股）	公允价值（元）	占基金资产净值比例（%）
1	00700	腾讯控股	6,200	1,705,786.16	6.14
2	01288	农业银行	550,000	1,652,951.30	5.95
3	01398	工商银行	329,000	1,611,428.18	5.80
4	00388	香港交易所	6,000	1,191,281.52	4.29
5	01970	IMAXCHINA	62,300	1,135,415.01	4.09
6	00688	中国海外发展	48,000	1,131,349.44	4.07
7	01336	新华保险	31,100	847,469.40	3.05

8	01918	融创中国	27,000	603,263.70	2.17
9	00586	海螺创业	29,500	602,256.07	2.17
10	06886	HTSC	55,200	599,741.38	2.16

5.4 报告期末按债券品种分类的债券投资组合

本基金本报告期末未持有债券。

5.5 报告期末按公允价值占基金资产净值比例大小排序的前五名债券投资明细

本基金本报告期末未持有债券。

5.6 报告期末按公允价值占基金资产净值比例大小排序的前十名资产支持证券投资 明细

本基金本报告期末未持有资产支持证券。

5.7 报告期末按公允价值占基金资产净值比例大小排序的前五名贵金属投资明细

本基金本报告期末未持有贵金属。

5.8 报告期末按公允价值占基金资产净值比例大小排序的前五名权证投资明细

本基金本报告期末未持有权证。

5.9 报告期末本基金投资的股指期货交易情况说明

5.9.1 报告期末本基金投资的股指期货持仓和损益明细

本基金本报告期末未持有股指期货。

5.9.2 本基金投资股指期货的投资政策

在法律法规允许的范围内，本基金可基于谨慎原则运用股指期货等相关金融衍生工具对基金投资组合进行管理，以套期保值为目的，对冲系统性风险和某些特殊情况下的流动性风险，提高投资效率。本基金主要采用流动性好、交易活跃的衍生品合约，通过多头或空头套期保值等策略进行套期保值操作。

5.10 报告期末本基金投资的国债期货交易情况说明

5.10.1 本期国债期货投资政策

本基金本报告期末未持有国债期货。

5.10.2 报告期末本基金投资的国债期货持仓和损益明细

本基金本报告期末未持有国债期货。

5.10.3 本期国债期货投资评价

本基金本报告期末未持有国债期货。

5.11 投资组合报告附注

5.11.1 5.8.1 本基金投资的前十名证券的发行主体报告期内没有被监管部门立案调查，或在报告编制日前一年内受到公开谴责、处罚。

5.11.2 本基金投资的前十名股票未超出本基金合同规定的备选股票库。

5.11.3 其他资产构成

序号	名称	金额（元）
1	存出保证金	7,220.01
2	应收证券清算款	-
3	应收股利	109.35
4	应收利息	11,933.21
5	应收申购款	-
6	其他应收款	-
7	待摊费用	-
8	其他	-
9	合计	19,262.57

5.11.4 报告期末持有的处于转股期的可转换债券明细

本基金本报告期末未持有处于转股期的可转换债券。

5.11.5 报告期末前十名股票中存在流通受限情况的说明

本基金本报告期末前十名股票中不存在流通受限情况。

§6 开放式基金份额变动

单位：份

报告期期初基金份额总额	30,061,990.31
报告期期间基金总申购份额	26,715,033.29
减：报告期期间基金总赎回份额	27,544,166.50
报告期期末基金份额总额	29,232,857.10

§7 基金管理人运用固有资金投资本基金情况

本基金管理人未运用固有资金投资本基金。

§8 影响投资者决策的其他重要信息

8.1 报告期内单一投资者持有基金份额比例达到或超过 20%的情况

投资者类别	报告期内持有基金份额变化情况					报告期末持有基金情况	
	序号	持有基金份额比例达到或者超过20%的时间区间	期初份额	申购份额	赎回份额	持有份额	份额占比
机构	1	20181023-20181029	0.00	15,770,160.87	15,770,160.87	0.00	0.00%
个人	-	-	-	-	-	-	-
产品特有风险							
当基金份额持有人占比过于集中时，可能存在因某单一基金份额持有人大额赎回而引起基金单位份额净值剧烈波动的风险及流动性风险。							

§9 备查文件目录

9.1 备查文件目录

- (一) 中国证监会批准融通沪港深智慧生活灵活配置混合型证券投资基金设立的文件
- (二) 《融通沪港深智慧生活灵活配置混合型证券投资基金基金合同》
- (三) 《融通沪港深智慧生活灵活配置混合型证券投资基金托管协议》
- (四) 《融通沪港深智慧生活灵活配置混合型证券投资基金招募说明书》及其更新
- (五) 融通基金管理有限公司业务资格批件和营业执照
- (六) 报告期内在指定报刊上披露的各项公告

9.2 存放地点

基金管理人处、基金托管人处。

9.3 查阅方式

投资者可在营业时间免费查阅，也可按工本费购买复印件，或登陆本基金管理人网站 <http://www.rtfund.com> 查询。

融通基金管理有限公司

2019年1月22日