

易方达恒生中国企业交易型开放式指数证券投资基金联接 基金

2018 年第 4 季度报告

2018 年 12 月 31 日

基金管理人：易方达基金管理有限公司

基金托管人：交通银行股份有限公司

报告送出日期：二〇一九年一月二十二日

§1 重要提示

基金管理人的董事会及董事保证本报告所载资料不存在虚假记载、误导性陈述或重大遗漏，并对其内容的真实性、准确性和完整性承担个别及连带责任。

基金托管人交通银行股份有限公司根据本基金合同规定，于 2019 年 1 月 18 日复核了本报告中的财务指标、净值表现和投资组合报告等内容，保证复核内容不存在虚假记载、误导性陈述或者重大遗漏。

基金管理人承诺以诚实信用、勤勉尽责的原则管理和运用基金资产，但不保证基金一定盈利。

基金的过往业绩并不代表其未来表现。投资有风险，投资者在作出投资决策前应仔细阅读本基金的招募说明书。

本报告中财务资料未经审计。

本报告期自 2018 年 10 月 1 日起至 12 月 31 日止。

§2 基金产品概况

2.1 基金产品概况

基金简称	易方达恒生国企联接（QDII）
基金主代码	110031
交易代码	110031
基金运作方式	契约型开放式、指数基金、联接基金
基金合同生效日	2012 年 8 月 21 日
报告期末基金份额总额	1,212,953,839.94 份
投资目标	紧密跟踪业绩比较基准，追求跟踪偏离度及跟踪误差的最小化。
投资策略	本基金为易方达恒生中国企业 ETF 的联接基金，主要通过投资于易方达恒生中国企业 ETF 实现对业绩比较基准的紧密跟踪。本基金将在综合考虑

	<p>合规、风险、效率、成本等因素的基础上，决定采用申赎的方式或证券二级市场交易的方式进行易方达恒生中国企业 ETF 的投资。为进行流动性管理、应付赎回、降低跟踪误差以及提高投资效率，本基金可投资恒生中国企业指数成份股及备选成份股、恒生中国企业指数期货或期权等金融衍生工具。本基金力争将年化跟踪误差控制在 4% 以内。</p>	
业绩比较基准	<p>恒生中国企业指数（使用估值汇率折算）收益率 $\times 95\% +$ 活期存款利率（税后） $\times 5\%$</p>	
风险收益特征	<p>本基金是 ETF 联接基金，理论上其风险收益水平高于混合型基金、债券基金和货币市场基金。本基金主要通过投资于易方达恒生中国企业 ETF 实现对业绩比较基准的紧密跟踪。因此，本基金的业绩表现与恒生中国企业指数的表现密切相关。此外，本基金通过主要投资于易方达恒生中国企业 ETF 间接投资于香港证券市场，需承担汇率风险以及境外市场的风险。</p>	
基金管理人	易方达基金管理有限公司	
基金托管人	交通银行股份有限公司	
境外投资顾问	英文名称：无	
	中文名称：无	
境外资产托管人	英文名称：The Hongkong and Shanghai Banking Corporation Limited	
	中文名称：香港上海汇丰银行有限公司	
下属分级基金的基金简称	易方达恒生国企联接（QDII）A	易方达恒生国企联接（QDII）C
下属分级基金的交易代码	110031	005675

报告期末下属分级基金的 份额总额	1,130,076,110.76 份	82,877,729.18 份
---------------------	--------------------	-----------------

注：自2018年2月9日起，本基金增设C类份额类别，份额首次确认日为2018年2月12日。

2.1.1 目标基金基本情况

基金名称	易方达恒生中国企业交易型开放式指数证券投资基金
基金主代码	510900
基金运作方式	交易型开放式（ETF）
基金合同生效日	2012 年 8 月 9 日
基金份额上市的证券交 易所	上海证券交易所
上市日期	2012 年 10 月 22 日
基金管理人名称	易方达基金管理有限公司
基金托管人名称	交通银行股份有限公司

2.1.2 目标基金产品说明

投资目标	紧密跟踪标的指数，追求跟踪偏离度及跟踪误差的最小化。
投资策略	本基金主要采取组合复制策略和适当的替代性策略实现对标的指数的紧密跟踪。同时，本基金可适当借出证券，以更好实现本基金的投资目标。本基金主要采取完全复制法进行投资，即参考恒生中国企业指数的成份股组成及权重构建股票投资组合，并根据恒生中国企业指数的成份股组成及权重变动对股票投资组合进行相应调整。当市场流动性不足、法规规定本基金不能投资关联方股票等情况导致本基金无法按照指数构成及权重进行组合构建时，基金管理人将通过投资其他成份股、非成份股、成份股个股衍生品进行替代。为进行流动性管理、应付赎回、降低跟踪误差以及提高投资效率，本基金可投资恒生 H 股指数期货或期权等金融衍生工具。本基金力争将年化跟踪误差控制在 3% 以内。
业绩比较基准	恒生中国企业指数（使用估值汇率折算）
风险收益特征	本基金属股票指数基金，预期风险与收益水平高于混合基金、债券基金与货币市场基金。本基金主要

	采用完全复制法跟踪标的指数的表现，具有与标的指数相似的风险收益特征。本基金主要投资香港证券市场上市的中国企业，需承担汇率风险以及境外市场的风险。
--	--

§3 主要财务指标和基金净值表现

3.1 主要财务指标

单位：人民币元

主要财务指标	报告期 (2018 年 10 月 1 日-2018 年 12 月 31 日)	
	易方达恒生国企联接 (QDII) A	易方达恒生国企联接 (QDII) C
1.本期已实现收益	-1,552,106.09	-179,416.45
2.本期利润	-110,951,317.96	-7,986,266.44
3.加权平均基金份额本期利润	-0.0969	-0.0966
4.期末基金资产净值	1,260,471,469.23	91,729,346.00
5.期末基金份额净值	1.1154	1.1068

1.所述基金业绩指标不包括持有人认购或交易基金的各项费用，计入费用后实际收益水平要低于所列数字。

2.本期已实现收益指基金本期利息收入、投资收益、其他收入（不含公允价值变动收益）扣除相关费用后的余额，本期利润为本期已实现收益加上本期公允价值变动收益。

3.2 基金净值表现

3.2.1 本报告期基金份额净值增长率及其与同期业绩比较基准收益率的比较

1、易方达恒生国企联接（QDII）A：

阶段	净值增长率①	净值增长率标准差②	业绩比较基准收益率③	业绩比较基准收益率标准差④	①—③	②—④
过去三个	-7.99%	1.41%	-8.06%	1.46%	0.07%	-0.05%

月						
---	--	--	--	--	--	--

2、易方达恒生国企联接（QDII）C：

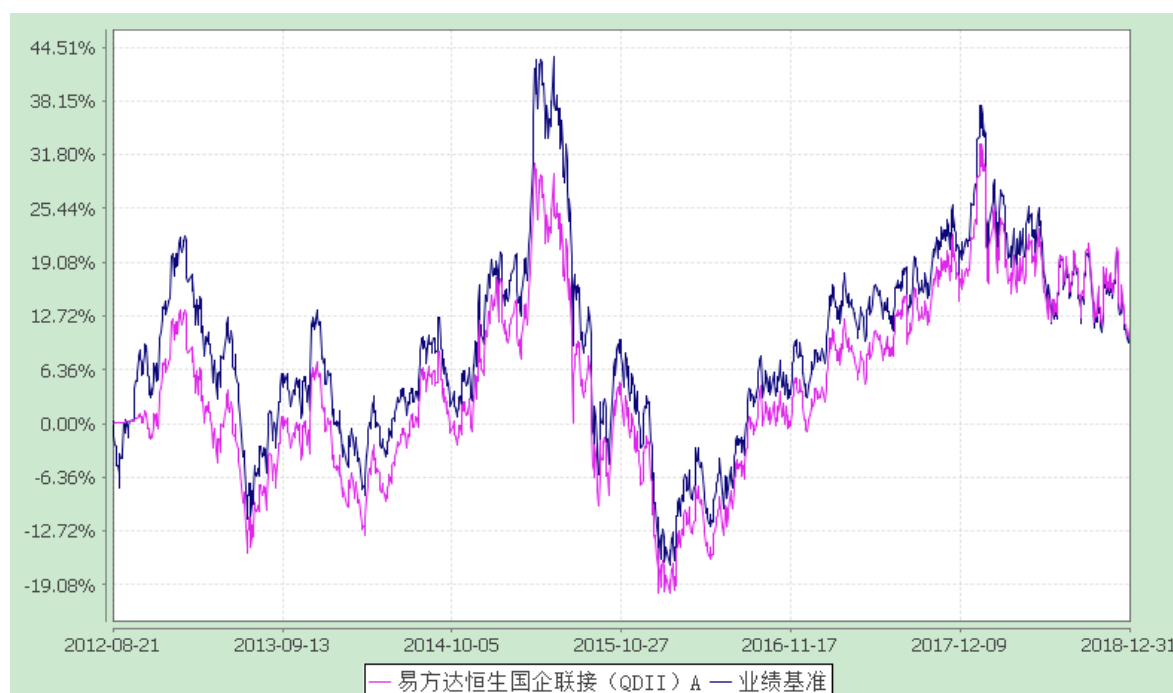
阶段	净值增长率①	净值增长率标准差②	业绩比较基准收益率③	业绩比较基准收益率标准差④	①—③	②—④
过去三个月	-8.05%	1.41%	-8.06%	1.46%	0.01%	-0.05%

3.2.2 自基金合同生效以来基金累计份额净值增长率变动及其与同期业绩比较基准收益率变动的比较

易方达恒生中国企业交易型开放式指数证券投资基金联接基金
累计净值增长率与业绩比较基准收益率的历史走势对比图

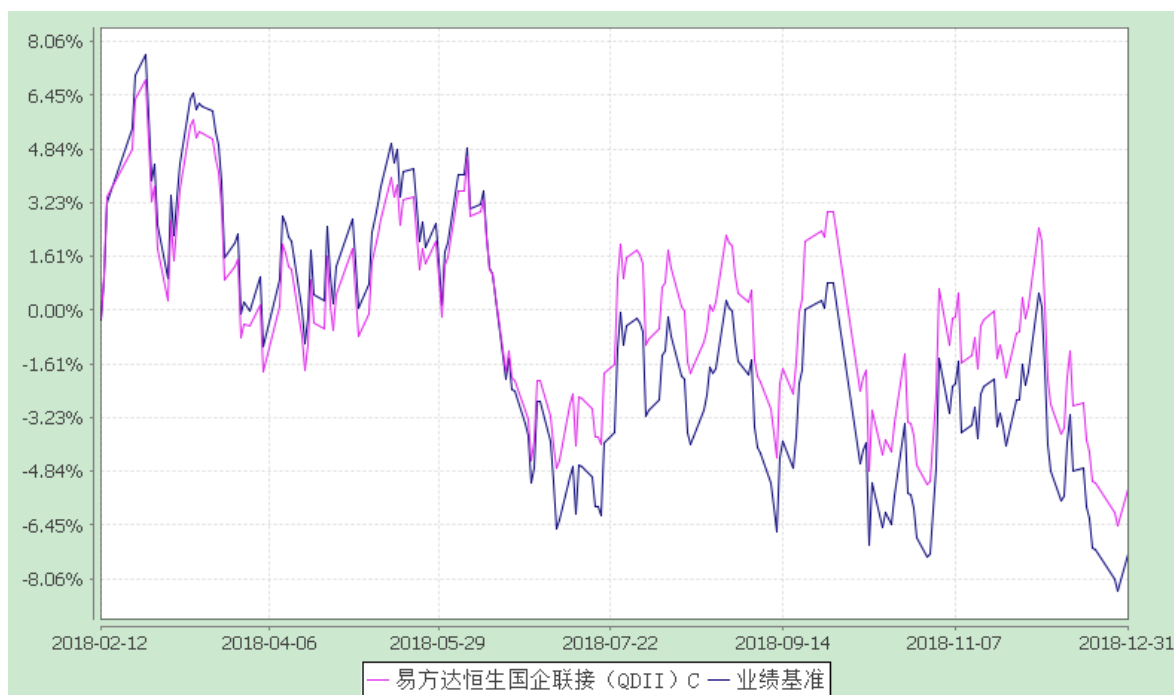
1. 易方达恒生国企联接（QDII）A：

（2012 年 8 月 21 日至 2018 年 12 月 31 日）



2. 易方达恒生国企联接（QDII）C：

（2018 年 2 月 12 日至 2018 年 12 月 31 日）



注：1.本基金的业绩比较基准已经转换为以人民币计价。

2.自2018年2月9日起，本基金增设C类份额类别，份额首次确认日为2018年2月12日，增设当期的相关数据和指标按实际存续期计算。

3.自基金合同生效至报告期末，A类基金份额净值增长率为11.54%，同期业绩比较基准收益率为10.99%。C类基金份额净值增长率为-5.35%，同期业绩比较基准收益率为-7.30%。

§4 管理人报告

4.1 基金经理（或基金经理小组）简介

姓名	职务	任本基金的基金经理期限		证券从业年限	说明
		任职日期	离任日期		
张胜记	本基金的基金经理、易方达原油证券投资基金(QDII)的基金经理、易方达香港恒生综合小型股指数证券投资基金(LOF)的基金经理、易方达恒生中国企业交易型开放式指数证券投资基金的基金经理、易方达标普全球高端消	2012-08-21	-	13年	硕士研究生，曾任易方达基金管理有限公司投资经理助理、基金经理助理、行业研究员、指数

	<p>消费品指数增强型证券投资基金的基金经理、易方达 50 指数证券投资基金的基金经理、指数及增强投资部副总经理</p>			<p>与量化投资部总经理助理、指数与量化投资部副总经理、易方达沪深 300 交易型开放式指数发起式证券投资基金联接基金（原易方达沪深 300 指数证券投资基金）基金经理、易方达上证中盘交易型开放式指数证券投资基金基金经理、易方达上证中盘交易型开放式指数证券投资基金联接基金基金经理、易方达标普医疗保健指数证券投资基金（LOF）基金经理、易方达标普 500 指数证券投资基金（LOF）基金经理、易方达标普生物科技指数证券投资基金(LOF)基金经理、易方达标普信息科技指数</p>
--	--	--	--	--

					证券投资基金（LOF）基金经理。
余海燕	<p>本基金的基金经理、易方达中证全指证券公司交易型开放式指数证券投资基金的基金经理、易方达中证军工交易型开放式指数证券投资基金的基金经理、易方达中证海外中国互联网 50 交易型开放式指数证券投资基金的基金经理、易方达中证 500 交易型开放式指数证券投资基金的基金经理、易方达证券公司指数分级证券投资基金的基金经理、易方达上证 50 指数分级证券投资基金的基金经理、易方达军工指数分级证券投资基金的基金经理、易方达黄金交易型开放式证券投资基金联接基金的基金经理、易方达黄金交易型开放式证券投资基金的基金经理、易方达沪深 300 医药卫生交易型开放式指数证券投资基金联接基金的基金经理、易方达沪深 300 医药卫生交易型开放式指数证券投资基金的基金经理、易方达沪深 300 交易型开放式指数发起式证券投资基金联接基金的基金经理、易方达沪深 300 交易型开放式指数发起式证券投资基金的基金经理、易方达沪深 300 非银行金融交易型开放式指数证券投资基金联接基金的基金经理、易方达沪深 300 非银行金融交易型开放式指数证券投资基金的基金经理、易方达恒生中国企业交易型开放式指数证券投资基金的基金经理、易方达国企改革指数分级证券投资基金的基金经</p>	2018-08-11	-	13 年	<p>硕士研究生，曾任汇丰银行 Consumer Credit Risk 信用风险分析师，华宝兴业基金管理有限公司分析师、基金经理助理、基金经理，易方达基金管理有限公司投资发展部产品经理。</p>

	理				
成曦	本基金的基金经理、易方达中小板指数分级证券投资基金的基金经理、易方达原油证券投资基金(QDII)的基金经理、易方达银行指数分级证券投资基金的基金经理、易方达生物科技指数分级证券投资基金的基金经理、易方达深证成指交易型开放式指数证券投资基金联接基金的基金经理、易方达深证成指交易型开放式指数证券投资基金的基金经理、易方达深证 100 交易型开放式指数证券投资基金联接基金的基金经理、易方达深证 100 交易型开放式指数基金的基金经理、易方达纳斯达克 100 指数证券投资基金(LOF)的基金经理、易方达恒生中国企业交易型开放式指数证券投资基金的基金经理、易方达创业板交易型开放式指数证券投资基金联接基金的基金经理、易方达创业板交易型开放式指数证券投资基金的基金经理、易方达并购重组指数分级证券投资基金的基金经理、易方达 MSCI 中国 A 股国际通交易型开放式指数证券投资基金的基金经理	2018-08-11	-	10 年	硕士研究生，曾任华泰联合证券资产管理部研究员，易方达基金管理有限公司集中交易室交易员、指数与量化投资部指数基金运作专员、基金经理助理。

注：1.此处的“离任日期”为公告确定的解聘日期，张胜记的“任职日期”为基金合同生效之日，成曦、余海燕的“任职日期”为公告确定的聘任日期。

2.证券从业的含义遵从行业协会《证券业从业人员资格管理办法》的相关规定。

4.2 境外投资顾问为本基金提供投资建议的主要成员简介

本基金没有请境外投资顾问。

4.3 报告期内本基金运作合规守信情况说明

本报告期内，本基金管理人严格遵守《证券投资基金法》等有关法律法规及基金合同、基金招募说明书等有关基金法律文件的规定，以取信于市场、取信于社会投资公众为宗旨，本着诚实信用、勤勉尽责的原则管理和运用基金资产，在控制风险的前提下，为基金份额持有人谋求最大利益。在本报告期内，基金运作合法合规，无损害基金份额持有人利益的行为。

4.4 公平交易专项说明

4.4.1 公平交易制度的执行情况

本基金管理人努力通过建立有纪律、规范化的投资研究和决策流程来确保公平对待不同投资组合，切实防范利益输送。本基金管理人制定了相应的投资权限管理制度、投资备选库管理制度和集中交易制度等，通过投资交易系统内的公平交易模块，同时依据境外市场的交易特点规范交易委托方式，以尽可能确保公平对待各投资组合。本报告期内，公平交易制度总体执行情况良好。

4.4.2 异常交易行为的专项说明

本报告期内，未发现本基金有可能导致不公平交易和利益输送的异常交易。

4.5 报告期内基金的投资策略和业绩表现说明

本基金跟踪的标的指数为恒生中国企业指数，恒生中国企业指数为在香港上市交易的内地公司，涵盖了 H 股、红筹股及民营企业。上市公司的基本面变化取决于国内经济的增长前景，但市场交易主体包括欧美等海外资金，流动性受欧美等发达经济体的直接影响。本基金主要采取完全复制法，即完全按照标的指数的成份股组成及其权重构建基金股票投资组合，并根据标的指数成份股及其权重的变动而进行相应调整。

2018 年进入四季度之后，随着美联储的加息节奏，美国股市在高位出现了明显的震荡下行，虽然过程有所反复，但下行趋势已经较为清晰。同时，中美的贸易摩擦开始有所转向，双方政府愿意就相关情况进行磋商，虽然最终结果

仍不明确，但双方态度的改善给了市场一定信心。中国政府经济出台稳增长政策，同时在货币政策上，稳中有放，在引导资金流入实体，尤其是民企，小微企业。此外，减税降费的政策给了市场正面的信号。

在此期间，中国香港市场受国内经济筑底和美国市场震荡下行的双重影响，也体现出震荡下行的态势。上述的两个趋势预计还将持续两个季度以上，所以指数暂时缺乏上升的动力，但是指数的估值逐渐进入历史低估区间，安全边际在逐步建立。

恒生中国企业指数从 2018 年 3 月开始扩容优化，在原有 40 只成份股基础上，新增了 10 只红筹股和民营企业股，优化过程预计将于 2019 年 3 月完成。优化后的指数更全面地代表了香港上市的内地股整体表现。长期来看，我国经济仍处于制度改革红利的释放期，仍处于快速的工业化、城镇化以及区域经济一体化进程中，中长期经济增长前景良好，本基金对恒生中国企业指数的长期表现保持乐观。

本基金是易方达 H 股 ETF 的联接基金。基金运作层面，报告期内，本基金严守基金合同认真对待投资者申购、赎回以及成份股调整事项，保障基金的正常运作，基金跟踪误差以及日均偏离度等指标控制在合同规定范围之内。

截至报告期末，本基金 A 类基金份额净值为 1.1154 元，本报告期份额净值增长率为-7.99%；C 类基金份额净值为 1.1068 元，本报告期份额净值增长率为-8.05%；同期业绩比较基准收益率为-8.06%。

本报告期，本基金日跟踪偏离度的均值为 0.04%，年化跟踪误差 0.766%，在合同规定的控制范围之内。

§5 投资组合报告

5.1 报告期末基金资产组合情况

序号	项目	金额（人民币元）	占基金总资产的比例（%）
1	权益投资	-	-

	其中：普通股	-	-
	存托凭证	-	-
2	基金投资	1,266,280,752.08	92.69
3	固定收益投资	-	-
	其中：债券	-	-
	资产支持证券	-	-
4	金融衍生品投资	-	-
	其中：远期	-	-
	期货	-	-
	期权	-	-
	权证	-	-
5	买入返售金融资产	-	-
	其中：买断式回购的买入返售金融资产	-	-
6	货币市场工具	-	-
7	银行存款和结算备付金合计	95,873,653.09	7.02
8	其他资产	4,034,419.02	0.30
9	合计	1,366,188,824.19	100.00

5.2 期末投资目标基金明细

序号	基金名称	基金类型	运作方式	管理人	公允价值	占基金资产净值比例 (%)
1	易方达恒生中国企业交易型开放式指数证券投资基金	ETF	开放式	易方达基金管理有限公司	1,266,280,752.08	93.65

5.3 报告期末在各个国家（地区）证券市场的股票及存托凭证投资分布

本基金本报告期末未持有股票及存托凭证。

5.4 报告期末按行业分类的股票及存托凭证投资组合

本基金本报告期末未持有股票及存托凭证。

5.5 报告期末按公允价值占基金资产净值比例大小排序的前十名股票及存托凭证投资明细

本基金本报告期末未持有股票及存托凭证。

5.6 报告期末按债券信用等级分类的债券投资组合

本基金本报告期末未持有债券。

5.7 报告期末按公允价值占基金资产净值比例大小排序的前五名债券投资明细

本基金本报告期末未持有债券。

5.8 报告期末按公允价值占基金资产净值比例大小排序的前十名资产支持证券投资明细

本基金本报告期末未持有资产支持证券。

5.9 报告期末按公允价值占基金资产净值比例大小排序的前五名金融衍生品投资明细

本基金本报告期末未持有金融衍生品。

5.10 报告期末按公允价值占基金资产净值比例大小排序的前十名基金投资明细

序号	基金名称	基金类型	运作方式	管理人	公允价值 (人民币元)	占基金资产净值比例 (%)
1	易方达恒生中国企业交易型开放式指数证券投资基金	ETF	开放式	易方达基金管理有限公司	1,266,280,752.08	93.65

5.11 投资组合报告附注

5.11.1 根据中国人寿保险股份有限公司董事会 2018 年 7 月 29 日发布的关于收到《中国人民银行行政处罚决定书》的公告，因公司未按照规定保存客户身份资料和交易记录以及未按照规定报送大额交易报告和可疑交易报告，被中国人民银行予以行政处罚。

2018 年 2 月 12 日，中国银监会针对招商银行的如下事由罚款 6570 万元，没收违法所得 3.024 万元，罚没合计 6573.024 万元：（一）内控管理严重违反审慎经营规则；（二）违规批量转让以个人为借款主体的不良贷款；（三）同业投资业务违规接受第三方金融机构信用担保；（四）销售同业非保本理财产品时违规承诺保本；（五）违规将票据贴现资金直接转回出票人账户；（六）为同业投资业务违规提供第三方金融机构信用担保；（七）未将房地产企业贷款计入房地产开发贷款科目；（八）高管人员在获得任职资格核准前履职；（九）未严格审查贸易背景真实性办理银行承兑业务；（十）未严格审查贸易背景真实性开立信用证；（十一）违规签订保本合同销售同业非保本理财产品；（十二）非真实转让信贷资产；（十三）违规向典当行发放贷款；（十四）违规向关系人发放信用贷款。

2018 年 7 月 5 日，深圳保监局针对招商银行股份有限公司电话销售欺骗投保人罚款 30 万元。

本基金为目标 ETF 的联接基金，上述股票系标的指数成份股，上述股票的投资决策程序符合公司投资制度的规定。除中国人寿、招商银行外，本基金目标 ETF 投资的前十名证券的发行主体本期没有出现被监管部门立案调查，或在报告编制日前一年内受到公开谴责、处罚的情形。本基金投资的前十名证券的发行主体本期没有出现被监管部门立案调查，或在报告编制日前一年内受到公开谴责、处罚的情形。

5.11.2 本基金本报告期末未持有股票。

5.11.3 其他各项资产构成

序号	名称	金额（人民币元）
1	存出保证金	133,294.61
2	应收证券清算款	3,281,852.30
3	应收股利	-
4	应收利息	6,513.50
5	应收申购款	612,758.61
6	其他应收款	-
7	待摊费用	-

8	其他	-
9	合计	4,034,419.02

5.11.4 报告期末持有的处于转股期的可转换债券明细

本基金本报告期末未持有处于转股期的可转换债券。

5.11.5 报告期末前十名股票中存在流通受限情况的说明

本基金本报告期末未持有股票。

§6 开放式基金份额变动

单位：份

项目	易方达恒生国企联接 (QDII) A	易方达恒生国企联接 (QDII) C
本报告期期初基金份额总额	1,158,171,336.99	82,546,397.00
报告期基金总申购份额	54,987,178.40	787,111.99
减：报告期基金总赎回份额	83,082,404.63	455,779.81
报告期基金拆分变动份额	-	-
本报告期期末基金份额总额	1,130,076,110.76	82,877,729.18

注：易方达恒生国企联接 (QDII) A 份额变动含 A 类人民币份额、A 类美元现汇份额及 A 类美元现钞份额；易方达恒生国企联接 (QDII) C 份额变动含 C 类人民币份额。

§7 基金管理人运用固有资金投资本基金交易明细

本报告期内基金管理人未运用固有资金申购、赎回、买卖本基金份额。

§8 备查文件目录

8.1 备查文件目录

1. 中国证监会核准易方达恒生中国企业交易型开放式指数证券投资基金联接基金募集的文件；

2. 《易方达恒生中国企业交易型开放式指数证券投资基金联接基金基金合同》；
3. 《易方达恒生中国企业交易型开放式指数证券投资基金联接基金托管协议》；
4. 《易方达基金管理有限公司开放式基金业务规则》；
5. 基金管理人业务资格批件和营业执照。

8.2 存放地点

广州市天河区珠江新城珠江东路 30 号广州银行大厦 40-43 楼。

8.3 查阅方式

投资者可在营业时间免费查阅，也可按工本费购买复印件。

易方达基金管理有限公司

二〇一九年一月二十二日