

# 招商丰茂灵活配置混合型发起式证券投资基金 2018 年第 4 季度报告

2018 年 12 月 31 日

基金管理人：招商基金管理有限公司

基金托管人：中国工商银行股份有限公司

送出日期：2019 年 1 月 22 日

## § 1 重要提示

基金管理人的董事会及董事保证本报告所载资料不存在虚假记载、误导性陈述或重大遗漏，并对其内容的真实性、准确性和完整性承担个别及连带责任。

基金托管人中国工商银行股份有限公司根据本基金合同规定，于 2019 年 1 月 21 日复核了本报告中的财务指标、净值表现和投资组合报告等内容，保证复核内容不存在虚假记载、误导性陈述或者重大遗漏。

基金管理人承诺以诚实信用、勤勉尽责的原则管理和运用基金资产，但不保证基金一定盈利。

基金的过往业绩并不代表其未来表现。投资有风险，投资者在作出投资决策前应仔细阅读本基金的招募说明书。

本报告中财务资料未经审计。

本报告期自 2018 年 10 月 1 日起至 12 月 31 日止。

## § 2 基金产品概况

基金简称	招商丰茂灵活混合发起式
基金主代码	005906
交易代码	005906
基金运作方式	契约型、开放式、发起式
基金合同生效日	2018 年 6 月 20 日
报告期末基金份额总额	235,358,778.97 份
投资目标	本基金在控制风险的前提下力争为投资者带来绝对收益。本基金通过执行与投资收益相挂钩的资产配置策略来控制基金的风险程度，在精选个股、个券的基础上适度集中投资，力争使基金资产实现长期稳定增值。
投资策略	在投资策略上，本基金从两个层次进行，首先是进行大类资产配置，采取与投资收益相挂钩的资产配置策略，从而有效控制基金净值的下行风险；其次是从定量和定性两个方面，通过深入的基本面研究分析，精选具有获取绝对收益潜力的个股和个券，构建股票组合和债券组合。 1、资产配置策略；2、股票投资策略；3、债券投资策略；4、权证投资策略；5、股指期货投资策略；6、货币市场工具投资；7、国债期货投资策略；8、资产支持证券投资策略
业绩比较基准	本基金的业绩比较基准为：30%*沪深 300 指数收益率+70%*中证全债指数收益率
风险收益特征	本基金是混合型基金，预期收益和预期风险高于货币市场

	基金和债券型基金，低于股票型基金。	
基金管理人	招商基金管理有限公司	
基金托管人	中国工商银行股份有限公司	
下属分级基金的基金简称	招商丰茂灵活混合发起式 A	招商丰茂灵活混合发起式 C
下属分级基金的交易代码	005906	005907
报告期末下属分级基金的份额总额	225,706,488.59 份	9,652,290.38 份

### § 3 主要财务指标和基金净值表现

#### 3.1 主要财务指标

单位：人民币元

主要财务指标	报告期（2018 年 10 月 1 日—2018 年 12 月 31 日）	
	招商丰茂灵活混合发起式 A	招商丰茂灵活混合发起式 C
1. 本期已实现收益	665,844.01	-18,062.22
2. 本期利润	-2,711,493.88	-112,112.65
3. 加权平均基金份额本期利润	-0.0113	-0.0089
4. 期末基金资产净值	225,035,186.09	9,581,371.13
5. 期末基金份额净值	0.9970	0.9927

注：1、上述基金业绩指标不包括持有人认购或交易基金的各项费用，计入费用后实际收益水平要低于所列数字；

2、本期已实现收益指基金本期利息收入、投资收益、其他收入(不含公允价值变动收益)扣除相关费用后的余额，本期利润为本期已实现收益加上本期公允价值变动收益。

#### 3.2 基金净值表现

##### 3.2.1 本报告期基金份额净值增长率及其与同期业绩比较基准收益率的比较

招商丰茂灵活混合发起式 A

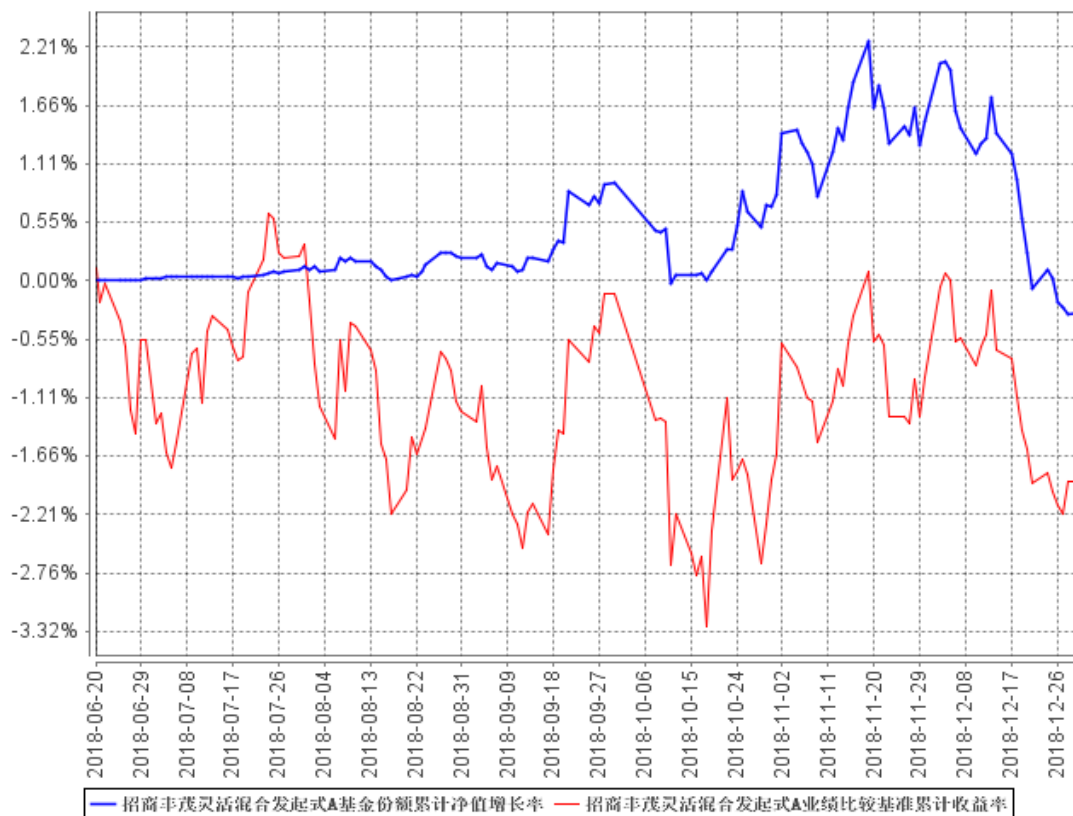
阶段	净值增长率 ①	净值增长率 标准差②	业绩比较基 准收益率③	业绩比较基 准收益率标 准差④	①-③	②-④
过去三个月	-1.21%	0.26%	-1.79%	0.49%	0.58%	-0.23%

招商丰茂灵活混合发起式 C

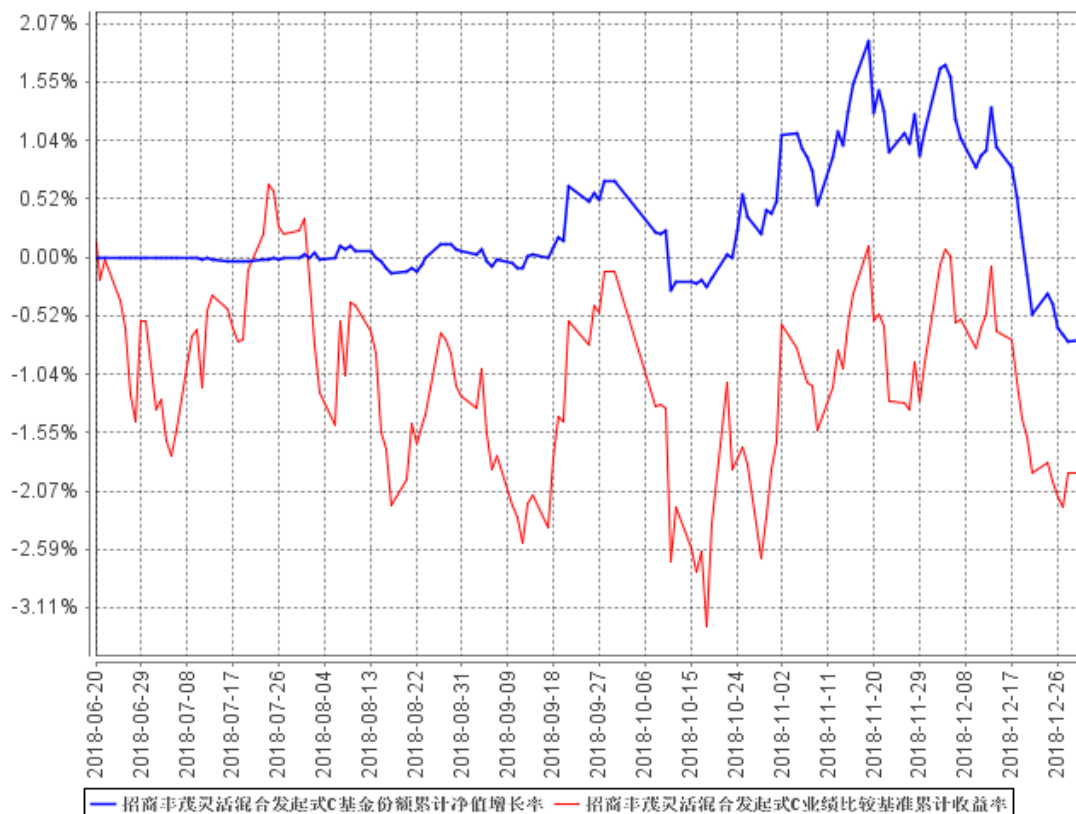
阶段	净值增长率 ①	净值增长率 标准差②	业绩比较基 准收益率③	业绩比较基 准收益率标 准差④	①-③	②-④
过去三个月	-1.40%	0.26%	-1.79%	0.49%	0.39%	-0.23%

### 3.2.2 自基金合同生效以来基金累计净值增长率变动及其与同期业绩比较基准收益率变动的比较

招商丰茂灵活混合发起式A基金份额累计净值增长率与同期业绩比较基准收益率的历史走势对比图



## 招商丰茂灵活混合发起式C基金份额累计净值增长率与同期业绩比较基准收益率的历史走势对比图



注：本基金合同于 2018 年 6 月 20 日生效，截至本报告期末基金成立未满一年；自基金成立日起 6 个月内为建仓期，建仓期结束时各项资产配置比例符合合同约定。

## § 4 管理人报告

## 4.1 基金经理（或基金经理小组）简介

姓名	职务	任本基金的基金经理期限		证券从业年限	说明
		任职日期	离任日期		
王景	本基金基金经理	2018 年 6 月 20 日	-	15	女，经济学硕士。曾任职于中国石化乌鲁木齐石油化工总厂物资装备公司及国家环境保护总局对外合作中心；2003 年起，先后于金鹰基金管理有限公司、中信基金管理有限公司及华夏基金管理有限公司工作，任行业研究员；2009 年 8 月起，任东兴证券股份有限公司资产管理部投资经理；2010 年 8 月加入招商基金管理有限公司，曾任招商安瑞进取债券型证券投资基金、招商安本增利债券型证券投资基金、招商安泰偏股混合型证券投资基金、招商安泰平衡型证券

					投资基金、招商康泰灵活配置混合型证券投资基金、招商安博保本混合型证券投资基金、招商安荣保本混合型证券投资基金基金经理，现任总经理助理兼投资管理一部总监、招商制造业转型灵活配置混合型证券投资基金、招商境远灵活配置混合型证券投资基金、招商安弘保本混合型证券投资基金、招商丰茂灵活配置混合型发起式证券投资基金、招商中国机遇股票型证券投资基金基金经理。
--	--	--	--	--	--

注：1、本基金首任基金经理的任职日期为本基金合同生效日，后任基金经理的任职日期以及历任基金经理的离任日期为公司相关会议作出决定的公告（生效）日期；

2、证券从业年限计算标准遵从行业协会《证券业从业人员资格管理办法》中关于证券从业人员范围的相关规定。

## 4.2 管理人对报告期内本基金运作遵规守信情况的说明

基金管理人声明：在本报告期内，本基金管理人严格遵守《中华人民共和国证券投资基金法》、《公开募集证券投资基金运作管理办法》等有关法律法规及其各项实施准则的规定以及本基金的基金合同等基金法律文件的约定，本着诚实信用、勤勉尽责的原则管理和运用基金资产，在严格控制风险的前提下，为基金持有人谋求最大利益。本报告期内，基金运作整体合法合规，无损害基金持有人利益的行为。基金的投资范围以及投资运作符合有关法律法规及基金合同的规定。

## 4.3 公平交易专项说明

### 4.3.1 公平交易制度的执行情况

基金管理人已建立较完善的研究方法和投资决策流程，确保各投资组合享有公平的投资决策机会。基金管理人建立了所有组合适用的投资对象备选库，制定明确的备选库建立、维护程序。基金管理人拥有健全的投资授权制度，明确投资决策委员会、投资总监、投资组合经理等各投资决策主体的职责和权限划分，投资组合经理在授权范围内可以自主决策，超过投资权限的操作需要经过严格的审批程序。基金管理人的相关研究成果向内部所有投资组合开放，在投资研究层面不存在各投资组合间不公平的问题。

### 4.3.2 异常交易行为的专项说明

基金管理人严格控制不同投资组合之间的同日反向交易，严格禁止可能导致不公平交易和利益输送的同日反向交易。确因投资组合的投资策略或流动性等需要而发生的同日反

向交易，基金管理人要求相关投资组合经理提供决策依据，并留存记录备查，完全按照有关指数的构成比例进行投资的组合等除外。

本报告期内，本基金各项交易均严格按照相关法律法规、基金合同的有关要求执行，本基金管理人所有投资组合参与的交易所公开竞价同日反向交易不存在成交较少的单边交易量超过该证券当日成交量的 5% 的情形。报告期内未发现有可能导致不公平交易和利益输送的重大异常交易行为。

#### 4.4 报告期内基金投资策略和运作分析

2018 年四季度股票市场波动较大，季度之初市场创下阶段性新低，随后在政策托底意愿增强、中美谈判转好等利好作用下，股票市场有了一定程度的反弹，但全球经济和国内经济的走弱制约了指数的反弹力度，市场参与者的信心仍然不足。操作方面，四季度组合在权益方面保持了适度仓位运作，四季度末组合逐步提高权益配置，加仓了金融、医疗服务、5G 等行业。债券方面，组合在四季度末减持了长利率债持仓，适度加仓了可转债。

#### 4.5 报告期内基金的业绩表现

报告期内，本基金 A 类份额净值增长率为-1.21%，同期业绩基准增长率为-1.79%，C 类份额净值增长率为-1.40%，同期业绩基准增长率为-1.79%。

#### 4.6 报告期内基金持有人数或基金资产净值预警说明

报告期内，本基金未发生连续二十个工作日出现基金份额持有人数量不满二百人或者基金资产净值低于五千万元的情形。

## § 5 投资组合报告

### 5.1 报告期末基金资产组合情况

序号	项目	金额（元）	占基金总资产的比例（%）
1	权益投资	29,058,229.98	11.37
	其中：股票	29,058,229.98	11.37
2	基金投资	-	-
3	固定收益投资	212,138,739.13	82.97
	其中：债券	212,138,739.13	82.97
	资产支持证券	-	-
4	贵金属投资	-	-
5	金融衍生品投资	-	-
6	买入返售金融资产	-	-

	其中：买断式回购的买入返售金融资产	-	-
7	银行存款和结算备付金合计	5,127,979.01	2.01
8	其他资产	9,344,263.11	3.65
9	合计	255,669,211.23	100.00

## 5.2 报告期末按行业分类的股票投资组合

### 5.2.1 报告期末按行业分类的境内股票投资组合

金额单位：人民币元

代码	行业类别	公允价值（元）	占基金资产净值比例（%）
A	农、林、牧、渔业	-	-
B	采矿业	-	-
C	制造业	9,827,634.10	4.19
D	电力、热力、燃气及水生产和供应业	-	-
E	建筑业	-	-
F	批发和零售业	-	-
G	交通运输、仓储和邮政业	-	-
H	住宿和餐饮业	-	-
I	信息传输、软件和信息技术服务业	2,052,290.00	0.87
J	金融业	16,480,969.88	7.02
K	房地产业	-	-
L	租赁和商务服务业	-	-
M	科学研究和技术服务业	-	-
N	水利、环境和公共设施管理业	-	-
O	居民服务、修理和其他服务业	-	-
P	教育	-	-
Q	卫生和社会工作	-	-
R	文化、体育和娱乐业	697,336.00	0.30
S	综合	-	-
	合计	29,058,229.98	12.39

### 5.2.2 报告期末按行业分类的港股通投资股票投资组合

本基金本报告期末未持有港股通投资股票。

## 5.3 报告期末按公允价值占基金资产净值比例大小排序的前十名股票投资明细

金额单位：人民币元

序号	股票代码	股票名称	数量（股）	公允价值（元）	占基金资产净值比例（%）
1	601318	中国平安	159,100	8,925,510.00	3.80
2	601128	常熟银行	836,082	5,133,543.48	2.19



3	601818	光大银行	654,572	2,421,916.40	1.03
4	603228	景旺电子	41,800	2,089,582.00	0.89
5	600196	复星医药	82,900	1,929,083.00	0.82
6	600398	海澜之家	223,800	1,897,824.00	0.81
7	600588	用友网络	74,600	1,588,980.00	0.68
8	000538	云南白药	17,400	1,286,904.00	0.55
9	300601	康泰生物	33,650	1,203,997.00	0.51
10	002271	东方雨虹	56,500	731,675.00	0.31

#### 5.4 报告期末按债券品种分类的债券投资组合

金额单位：人民币元

序号	债券品种	公允价值（元）	占基金资产净值比例（%）
1	国家债券	-	-
2	央行票据	-	-
3	金融债券	11,966,421.60	5.10
	其中：政策性金融债	11,966,421.60	5.10
4	企业债券	30,194,000.00	12.87
5	企业短期融资券	79,607,200.00	33.93
6	中期票据	60,911,000.00	25.96
7	可转债（可交换债）	29,460,117.53	12.56
8	同业存单	-	-
9	其他	-	-
10	合计	212,138,739.13	90.42

#### 5.5 报告期末按公允价值占基金资产净值比例大小排名的前五名债券投资明细

金额单位：人民币元

序号	债券代码	债券名称	数量（张）	公允价值（元）	占基金资产净值比例（%）
1	101682011	16 中铝业 MTN004	200,000	20,140,000.00	8.58
2	143744	G18 三峡 1	200,000	20,062,000.00	8.55
3	041800281	18 中铝宁夏 CP001	170,000	17,102,000.00	7.29
4	011801348	18 华菱钢铁 SCP002	150,000	15,115,500.00	6.44
5	018005	国开 1701	119,140	11,966,421.60	5.10

#### 5.6 报告期末按公允价值占基金资产净值比例大小排名的前十名资产支持证券投资明细

本基金本报告期末未持有资产支持证券。

## 5.7 报告期末按公允价值占基金资产净值比例大小排序的前五名贵金属投资明细

本基金本报告期末未持有贵金属。

## 5.8 报告期末按公允价值占基金资产净值比例大小排名的前五名权证投资明细

本基金本报告期末未持有权证。

## 5.9 报告期末本基金投资的股指期货交易情况说明

### 5.9.1 报告期末本基金投资的股指期货持仓和损益明细

本基金本报告期末未持有股指期货合约。

### 5.9.2 本基金投资股指期货的投资政策

本基金主要采取套期保值的方式参与股指期货的投资交易，既实现调整仓位的目的，也通过对冲市场风险来获得股票的阿尔法收益。

本基金参与股指期货投资时机和数量的决策建立在对证券市场总体行情的判断和组合风险收益分析的基础上。基金管理人将根据宏观环境因素、经济政策因素和资本市场因素，结合定性和定量方法，确定套保的时机和套保的方向。同时，根据本基金组合的 BETA 系数、本基金股票投资的总体规模以及监管部门有关股指期货的投资限制，确定可以套保的金额和比例，计算套保合约数量，并尽量选择月份相同或相近的股指期货合约实施套保。

## 5.10 报告期末本基金投资的国债期货交易情况说明

### 5.10.1 本期国债期货投资政策

本基金参与国债期货投资是为了有效控制债券市场的系统性风险，本基金将根据风险管理原则，以套期保值为主要目的，适度运用国债期货提高投资组合运作效率。在国债期货投资过程中，基金管理人通过对宏观经济和利率市场走势的分析与判断，并充分考虑国债期货的收益性、流动性及风险特征，通过资产配置，谨慎进行投资，以调整债券组合的久期，降低投资组合的整体风险。

### 5.10.2 报告期末本基金投资的国债期货持仓和损益明细

本基金本报告期末未持有国债期货合约。

### 5.10.3 本期国债期货投资评价

本基金本报告期末未持有国债期货合约。

## 5.11 投资组合报告附注

### 5.11.1

报告期内基金投资的前十名证券除 18 首钢 MTN003（证券代码 101800863）外其他证券的发行主体未有被监管部门立案调查，不存在报告编制日前一年内受到公开谴责、处罚的情形。

根据 2018 年 5 月 31 日发布的相关公告，该证券发行人因违规经营被北京市石景山区住房和城乡建设委员会罚款，责令改正。

对上述证券的投资决策程序的说明：本基金投资上述证券的投资决策程序符合相关法律法规和公司制度的要求。

### 5.11.2

本基金投资的前十名股票没有超出基金合同规定的备选股票库，本基金管理人从制度和流程上要求股票必须先入库再买入。

### 5.11.3 其他资产构成

金额单位：人民币元

序号	名称	金额（元）
1	存出保证金	41,678.62
2	应收证券清算款	6,178,567.08
3	应收股利	-
4	应收利息	3,119,674.11
5	应收申购款	4,343.30
6	其他应收款	-
7	待摊费用	-
8	其他	-
9	合计	9,344,263.11

### 5.11.4 报告期末持有的处于转股期的可转换债券明细

序号	债券代码	债券名称	公允价值（元）	占基金资产净值比例（%）
1	113018	常熟转债	9,498,881.70	4.05
2	128020	水晶转债	5,758,538.07	2.45
3	128016	雨虹转债	3,254,130.00	1.39
4	113015	隆基转债	3,023,700.00	1.29

### 5.11.5 报告期末前十名股票中存在流通受限情况的说明

本基金本报告期末投资前十名股票中不存在流通受限情况。

## § 6 开放式基金份额变动

单位：份

项目	招商丰茂灵活混合发起式 A	招商丰茂灵活混合发起式 C
----	---------------	---------------

报告期期初基金份额总额	254,905,825.38	16,574,495.36
报告期期间基金总申购份额	770,266.54	147,493.42
减：报告期期间基金总赎回份额	29,969,603.33	7,069,698.40
报告期期间基金拆分变动份额（份额减少以“-”填列）	-	-
报告期期末基金份额总额	225,706,488.59	9,652,290.38

## § 7 基金管理人运用固有资金投资本基金情况

### 7.1 基金管理人持有本基金份额变动情况

单位：份

项目	份额
报告期期初管理人持有的本基金份额	10,002,000.10
报告期期间买入/申购总份额	0.00
报告期期间卖出/赎回总份额	0.00
报告期期末管理人持有的本基金份额	10,002,000.10
报告期期末持有的本基金份额占基金总份额比例（%）	4.25

### 7.2 基金管理人运用固有资金投资本基金交易明细

本报告期内基金管理人无运用固有资金投资本基金的情况。

## § 8 报告期末发起式基金发起资金持有份额情况

项目	持有份额总数	持有份额占基金总份额比例（%）	发起份额总数	发起份额占基金总份额比例（%）	发起份额承诺持有期限
基金管理人固有资金	10,002,000.10	4.25	10,002,000.10	4.25	3 年
基金管理人高级管理人员	0.00	0.00	0.00	0.00	-
基金经理等人员	0.00	0.00	0.00	0.00	-
基金管理人股东	0.00	0.00	0.00	0.00	-
其他	0.00	0.00	0.00	0.00	-
合计	10,002,000.10	4.25	10,002,000.10	4.25	-

## § 9 备查文件目录

## 9.1 备查文件目录

- 1、中国证券监督管理委员会批准设立招商基金管理有限公司的文件；
- 2、中国证券监督管理委员会批准招商丰茂灵活配置混合型发起式证券投资基金设立的文件；
- 3、《招商丰茂灵活配置混合型发起式证券投资基金基金合同》；
- 4、《招商丰茂灵活配置混合型发起式证券投资基金托管协议》；
- 5、《招商丰茂灵活配置混合型发起式证券投资基金招募说明书》；
- 6、基金管理人业务资格批件、营业执照。

## 9.2 存放地点

招商基金管理有限公司

地址：中国深圳深南大道 7088 号招商银行大厦

## 9.3 查阅方式

上述文件可在招商基金管理有限公司互联网站上查阅，或者在营业时间内到招商基金管理有限公司查阅。

投资者对本报告书如有疑问，可咨询本基金管理人招商基金管理有限公司。

客户服务中心电话：400-887-9555

网址：<http://www.cmfcchina.com>

招商基金管理有限公司

2019 年 1 月 22 日