

# 恒越研究精选混合型证券投资基金 2018 年第 4 季度报告

2018 年 12 月 31 日

基金管理人：恒越基金管理有限公司

基金托管人：宁波银行股份有限公司

报告送出日期：2019 年 1 月 21 日

## § 1 重要提示

基金管理人的董事会及董事保证本报告所载资料不存在虚假记载、误导性陈述或重大遗漏，并对其内容的真实性、准确性和完整性承担个别及连带责任。

基金托管人宁波银行股份有限公司根据本基金合同规定，于 2019 年 01 月 10 日复核了本报告中的财务指标、净值表现和投资组合报告等内容，保证复核内容不存在虚假记载、误导性陈述或者重大遗漏。

基金管理人承诺以诚实信用、勤勉尽责的原则管理和运用基金资产，但不保证基金一定盈利。

基金的过往业绩并不代表其未来表现。投资有风险，投资者在作出投资决策前应仔细阅读本基金的招募说明书。

本报告中财务资料未经审计。

本报告期自 2018 年 10 月 1 日起至 12 月 31 日止。

## § 2 基金产品概况

基金简称	恒越研究精选混合
场内简称	-
交易代码	006049
前端交易代码	006049
后端交易代码	006050
基金运作方式	契约型开放式
基金合同生效日	2018 年 7 月 4 日
报告期末基金份额总额	115,347,348.68 份
投资目标	本基金在严格控制风险的前提下，通过深度基本面研究，主要投资于具有核心竞争力且估值合理的优质上市公司股票和优质债券，追求长期稳健的资产增值。
投资策略	<p>1、资产配置策略</p> <p>本基金通过对国内外宏观经济环境、国家经济周期、财政货币政策、证券市场流动性等因素综合分析的基础上，结合市场上各大类资产的估值水平及市场情绪的比较分析，评估各类别资产的风险收益特征，适度调整基金资产在股票、债券及现金等大类资产之间的配置比例。</p> <p>2、股票投资策略</p> <p>A 股市场和港股市场的优势行业具有差异性和互补性，本基金将充分挖掘资本市场互联互通资金双向流动机制下 A 股市场和港股市场的投资机会。本基金将通过内地与香港股票市场交易互联互通机制投资于香港股票市场，不使用合格境内机构投资者(QDII)境</p>

	<p>外投资额度进行境外投资。</p> <p>本基金主要采用“自下而上”的深度基本面研究，从上市公司的行业发展前景、核心竞争力、盈利增长的可持续性、公司治理结构等方面进行全面深入研究，结合实地调研，注重“风险收益比”和“预期差”，精选出具有长期投资价值的优质上市公司股票，并不断审视及动态优化组合配置。</p> <p>(1) 行业发展前景</p> <p>公司所处的行业是否符合新经济发展方向，新经济体制下是否受益于改革红利，并且公司在所在行业中具有明显的竞争优势。</p> <p>(2) 核心竞争力</p> <p>本基金对公司核心竞争力的考察主要分析公司的品牌优势、销售渠道的拓展性、资源优势、技术创新能力和竞争环境等因素。</p> <p>品牌优势：分析公司是否在所属的行业已经拥有较高的市场份额，是否有良好的市场知名度和较好的品牌效应，是否处于行业龙头地位。</p> <p>销售渠道的拓展性：分析公司在销售渠道及营销网络等方面是否具有竞争对手在中长期时间内难以模仿的显著优势。</p> <p>资源优势：分析公司是否拥有独特优势的资源，是否在某些领域拥有独占性的优势。</p> <p>技术创新能力：分析公司的产品自主创新情况、主要产品更新周期、专有技术和专利、对引进技术的吸收和改进能力。</p> <p>竞争环境：分析公司所在行业的内部竞争格局、公司议价能力、公司规模经济、替代品的威胁和潜在竞争对手进入行业的壁垒等因素。</p> <p>(3) 盈利增长的可持续性</p> <p>结合公司所处行业的特点和发展趋势、公司背景，从财务结构、资产质量、业务增长、利润水平、现金流特征等方面考察公司的盈利能力，专注于具有行业领先优势、资产质量良好、盈利能力较强的上市公司。本基金不仅关注公司的盈利能力，同时也关注公司盈利的质量，包括公司盈利的构成、盈利的主要来源、盈利的可持续性和可预测性、公司盈利模式和扩张方式等方面。</p> <p>(4) 公司治理结构分析</p> <p>本基金主要从公司股权结构、公司组织架构、信息披露的质量和及时性、激励机制的有效性、关联交易的公允性、公司的管理层和股东的利益是否协调和平衡、公司管理层的素质和能力等方面，对公司治理水平进行综合评估。</p> <p>(5) 估值分析</p>
--	---

本基金将根据上市公司所处行业、业务模式以及公司发展中所处的不同阶段等特征，运用相对估值指标和绝对估值模型相结合，并通过估值水平的历史纵向比较和与同行业、全市场横向比较，评估上市公司的投资价值和安全边际，选择股价尚未反映内在价值或具有估值提升空间的上市公司。

### 3、债券投资策略

在保证资产流动性的基础上，通过对宏观经济、货币政策、财政政策、资金流动性等影响市场利率的主要因素进行深入研究，结合新券发行情况，综合分析市场利率和信用利差的变动趋势，采取久期调整、收益率曲线配置和券种配置等投资策略，在控制各类风险的基础上，把握债券市场投资机会，以获取稳健的投资收益。

### 4、资产支持证券投资策略

本基金通过对市场利率、资产支持证券发行条款、支持资产的构成和质量、提前偿还率、风险补偿收益和市场流动性等因素的综合分析，在严格控制风险的基础上进行投资，以获得稳定收益。

### 5、可转换债券、可交换债券投资策略

可转换债券、可交换债券兼具权益类证券与固定收益类证券的特性，具有抵御下行风险、分享股票价格上涨收益的特点。本基金对可转换债券和可交换债券的选择主要通过结合其债性和股性兼具的特征，在对公司基本面和转债条款深入研究的基础上进行估值分析，投资于公司基本面优良、具有较高安全边际和良好流动性的标的，以获取稳健的投资回报。

### 6、中小企业私募债投资策略

本基金对中小企业私募债的投资主要从“自上而下”判断景气周期和“自下而上”精选标的两个角度出发，结合信用分析和信用评估，同时通过有纪律的风险监控实现对投资组合风险的有效管理。

### 7、股指期货投资策略

本基金在进行股指期货投资时，将根据风险管理原则，以套期保值为主要目的。通过对证券市场和期货市场运行趋势的研究，结合股指期货的定价模型寻求其合理的估值水平，采用流动性好、交易活跃的合约品种，与现货资产进行匹配，通过多头或空头套期保值等策略进行套期保值操作，以达到降低投资组合整体风险的目的。

本基金还将充分考虑股指期货的收益性、流动性及风险性特征，运用股指期货对冲市场系统性风险、大额申购赎回等特殊情形下的流动性风险。

### 8、权证投资策略

本基金将通过权证标的证券进行深入研究的基础

	上，结合权证定价模型评估其合理价值，并充分考量可投权证品种的流动性等因素，在有效控制风险的前提下进行投资。
业绩比较基准	沪深 300 指数收益率×55%+中证香港 100 指数收益率×20%+中债总全价指数收益率×25%
风险收益特征	本基金为混合型基金，其预期收益及预期风险水平高于债券型基金及货币市场基金，低于股票型基金，属于具有中高风险收益特征的基金品种。 本基金除了投资 A 股外，还可根据法律法规规定投资港股通标的股票，需承担汇率风险以及香港市场的风险。
基金管理人	恒越基金管理有限公司
基金托管人	宁波银行股份有限公司

### § 3 主要财务指标和基金净值表现

#### 3.1 主要财务指标

单位：人民币元

主要财务指标	报告期( 2018 年 10 月 1 日 — 2018 年 12 月 31 日 )
1. 本期已实现收益	-538,590.98
2. 本期利润	-12,462,696.34
3. 加权平均基金份额本期利润	-0.1036
4. 期末基金资产净值	105,773,183.48
5. 期末基金份额净值	0.9170

注：1、本期已实现收益指基金本期利息收入、投资收益、其他收入（不含公允价值变动收益）扣除相关费用后的余额，本期利润为本期已实现收益加上本期公允价值变动收益。

2、所述基金业绩指标不包括持有人认购或交易基金的各项费用，计入费用后实际收益水平要低于所列数字。

#### 3.2 基金净值表现

##### 3.2.1 本报告期基金份额净值增长率及其与同期业绩比较基准收益率的比较

阶段	净值增长率 ①	净值增长率 标准差②	业绩比较基 准收益率③	业绩比较基准 收益率标准差 ④	①-③	②-④

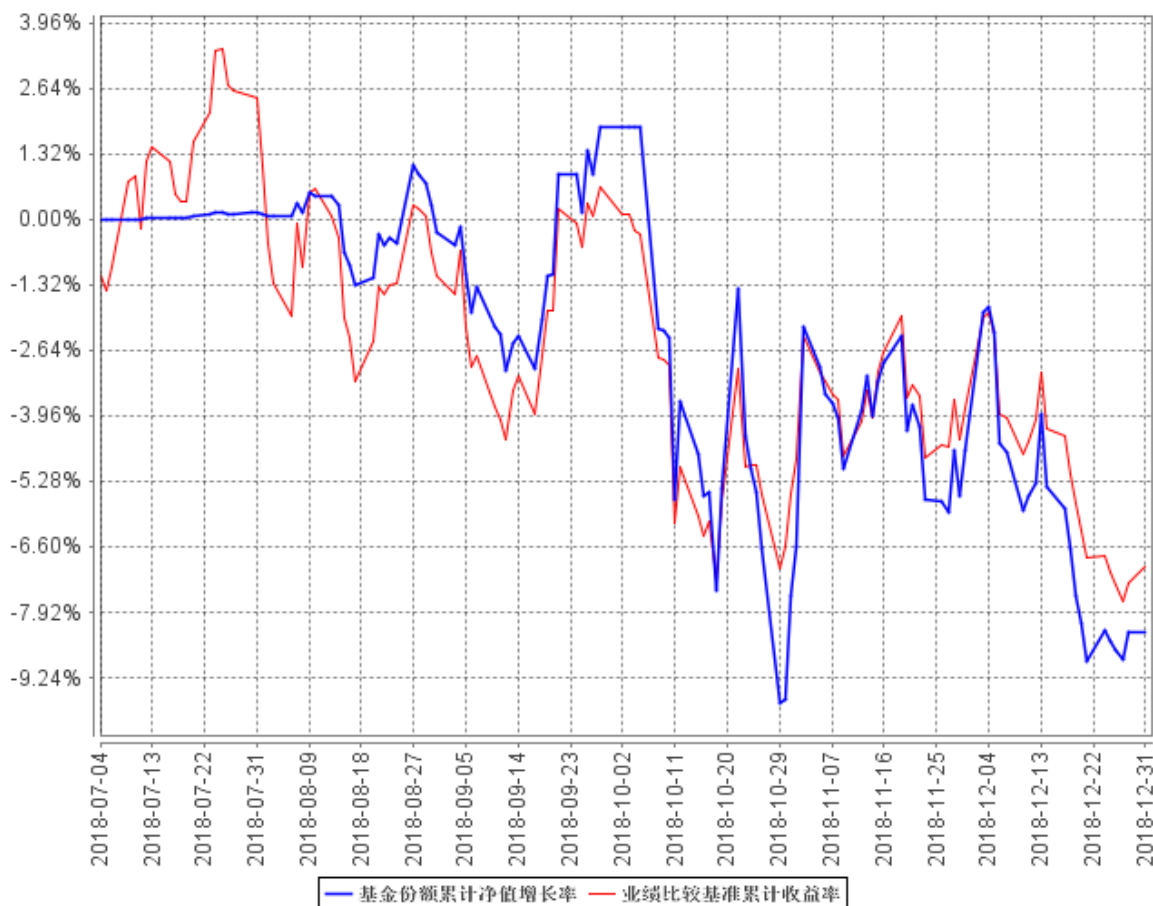
过去三个月	-9.97%	1.52%	-7.62%	1.05%	-2.35%	0.47%
-------	--------	-------	--------	-------	--------	-------

注：1、本基金合同于 2018 年 7 月 4 日生效，自基金合同生效日起到本报告期末不满一年。

2、根据本基金基金合同的规定，本基金建仓期为自基金合同生效日起 6 个月，至本报告期末尚处于建仓期。

### 3.2.2 自基金合同生效以来基金累计净值增长率变动及其与同期业绩比较基准收益率变动的比较

基金份额累计净值增长率与同期业绩比较基准收益率的历史走势对比图



注：1、本基金合同于 2018 年 7 月 4 日生效，自基金合同生效日起到本报告期末不满一年。

2、根据法律法规规定，本基金建仓期为自基金合同生效日起 6 个月，至本报告期末尚处于建仓期。

### 3.3 其他指标

无

## § 4 管理人报告

### 4.1 基金经理（或基金经理小组）简介

姓名	职务	任本基金的基金经理期限		证券从业年限	说明
		任职日期	离任日期		
李静	基金经理	2018 年 7 月 4 日	-	12	李静女士，本科硕士均毕业于中国人民大学，金融学相关专业。拥有 12 年证券研究投资经验，自 2006 年 7 月加入上海重阳投资有限公司，历任行业研究员、资深分析师、投资经理等岗位，2009 年 6 月起在上海重阳投资管理股份有限公司从事投资研究工作。2015 年 8 月加入恒越基金管理有限公司筹备组，公司成立后，就职于权益投资部，任基金经理。

### 4.2 管理人对报告期内本基金运作合规守信情况的说明

报告期内，本基金管理人严格遵守《中华人民共和国证券投资基金法》等有关法律法规及基金合同等有关基金法律文件的规定，本着诚实守信、勤勉尽责的原则管理和运作基金资产，在严格控制风险的基础上，为基金份额持有人谋求最大利益。本报告期内，本基金运作合法合规，不存在违反基金合同和损害基金份额持有人利益的行为。

### 4.3 公平交易专项说明

#### 4.3.1 公平交易制度的执行情况

本报告期内，本基金管理人严格执行了《证券投资基金管理公司公平交易制度指导意见》和公司制定的公平交易相关制度。本报告期内，不存在损害投资者利益的不公平交易行为。

### 4.3.2 异常交易行为的专项说明

本报告期内，本基金管理人严格执行了异常交易监控与报告相关制度。本报告期内，未发现本基金存在异常交易情况。

### 4.4 报告期内基金投资策略和运作分析

本基金在 9 月底提升仓位，以“优化风险收益比”为标准，对标的做了调整和甄选。目前本基金主要布局在高端制造、消费升级、创新药以及基建燃气逆周期等领域。标的选择主要集中于流动性好、估值合理且财务稳健的龙头公司。

四季度实际运行中，仓位和主要方向基本稳定，同时根据行业动态、竞争格局、公司动态和预期的变化进行适时少量调整。其中，对医药板块进行了一定减持，同时小幅增持了公用事业和农业板块。目前本基金“高端制造”仓位较高，基于对中国经济发展方向的判断和对标的的中长期核心竞争力分析，本基金将继续持有。

### 4.5 报告期内基金的业绩表现

截至本报告期末本基金份额净值为 0.9170 元，期初基金份额净值为 1.0186 元；本报告期基金份额净值增长率为-9.97%，业绩比较基准收益率为 -7.62%。

### 4.6 报告期内基金持有人数或基金资产净值预警说明

本报告期内，本基金管理人严格遵守《公开募集证券投资基金运作管理办法》第四十一条的规定。报告期内，本基金未出现上述情形。

## § 5 投资组合报告

### 5.1 报告期末基金资产组合情况

序号	项目	金额（元）	占基金总资产的比例（%）
1	权益投资	82,690,540.14	77.80
	其中：股票	82,690,540.14	77.80
2	基金投资	-	-
3	固定收益投资	9,004,500.00	8.47
	其中：债券	9,004,500.00	8.47



	资产支持证券	-	-
4	贵金属投资	-	-
5	金融衍生品投资	-	-
6	买入返售金融资产	13,000,013.00	12.23
	其中：买断式回购的买入返售金融资产	-	-
7	银行存款和结算备付金合计	1,043,204.58	0.98
8	其他资产	542,246.01	0.51
9	合计	106,280,503.73	100.00

注：本基金通过深港通交易机制投资的港股公允价值为 6,753,600 元，占资产净值比例为 6.38%。

## 5.2 报告期末按行业分类的股票投资组合

### 5.2.1 报告期末按行业分类的境内股票投资组合

代码	行业类别	公允价值（元）	占基金资产净值比例（%）
A	农、林、牧、渔业	1,081,421.20	1.02
B	采矿业	-	-
C	制造业	38,990,681.64	36.86
D	电力、热力、燃气及水生产和供应业	3,030,150.00	2.86
E	建筑业	2,212,000.00	2.09
F	批发和零售业	1,768,636.10	1.67
G	交通运输、仓储和邮政业	4,090,674.00	3.87
H	住宿和餐饮业	-	-
I	信息传输、软件和信息技术服务业	385,800.00	0.36
J	金融业	15,414,667.20	14.57
K	房地产业	173,500.00	0.16
L	租赁和商务服务业	4,412,660.00	4.17
M	科学研究和技术服务业	-	-
N	水利、环境和公共设施管理业	-	-
O	居民服务、修理和其他服务业	-	-
P	教育	-	-
Q	卫生和社会工作	-	-
R	文化、体育和娱乐业	4,376,750.00	4.14
S	综合	-	-
	合计	75,936,940.14	71.79

### 5.2.2 报告期末按行业分类的港股通投资股票投资组合

行业类别	公允价值（人民币）	占基金资产净值比例（%）
A 基础材料	-	-
B 消费者非必需品	1,518,000.00	1.44
C 消费者常用品	-	-
D 能源	-	-
E 金融	-	-
F 医疗保健	361,600.00	0.34
G 工业	2,332,800.00	2.21
H 信息技术	1,364,000.00	1.29
I 电信服务	-	-
J 公用事业	1,177,200.00	1.11
K 房地产	-	-
合计	6,753,600.00	6.38

注：以上分类采用全球行业分类标准（GICS）。

### 5.3 报告期末按公允价值占基金资产净值比例大小排序的前十名股票投资明细

序号	股票代码	股票名称	数量（股）	公允价值（元）	占基金资产净值比例（%）
1	601318	中国平安	110,000	6,171,000.00	5.83
2	002008	大族激光	182,918	5,553,390.48	5.25
3	600887	伊利股份	220,000	5,033,600.00	4.76
4	600036	招商银行	190,086	4,790,167.20	4.53
5	601888	中国国旅	73,300	4,412,660.00	4.17
6	300144	宋城演艺	205,000	4,376,750.00	4.14
7	002415	海康威视	165,000	4,250,400.00	4.02
8	600519	贵州茅台	6,000	3,540,060.00	3.35
9	000333	美的集团	90,000	3,317,400.00	3.14
10	002007	华兰生物	95,000	3,116,000.00	2.95

### 5.4 报告期末按债券品种分类的债券投资组合

序号	债券品种	公允价值（元）	占基金资产净值比例（%）
1	国家债券	-	-
2	央行票据	-	-
3	金融债券	9,004,500.00	8.51
	其中：政策性金融债	9,004,500.00	8.51
4	企业债券	-	-
5	企业短期融资券	-	-
6	中期票据	-	-

7	可转债（可交换债）	-	-
8	同业存单	-	-
9	其他	-	-
10	合计	9,004,500.00	8.51

### 5.5 报告期末按公允价值占基金资产净值比例大小排序的前五名债券投资明细

序号	债券代码	债券名称	数量（张）	公允价值（元）	占基金资产净值比例（%）
1	018002	国开 1302	90,000	9,004,500.00	8.51

### 5.6 报告期末按公允价值占基金资产净值比例大小排序的前十名资产支持证券投资明细

本基金本报告期末未持有资产支持证券。

### 5.7 报告期末按公允价值占基金资产净值比例大小排序的前五名贵金属投资明细

本基金本报告期末未持有贵金属。

### 5.8 报告期末按公允价值占基金资产净值比例大小排序的前五名权证投资明细

本基金本报告期末未持有权证。

### 5.9 报告期末本基金投资的股指期货交易情况说明

#### 5.9.1 报告期末本基金投资的股指期货持仓和损益明细

本基金本报告期末未持有股指期货。

#### 5.9.2 本基金投资股指期货的投资政策

本基金在进行股指期货投资时，将根据风险管理原则，以套期保值为主要目的。通过对证券市场和期货市场运行趋势的研究，结合股指期货的定价模型寻求其合理的估值水平，采用流动性好、交易活跃的合约品种，与现货资产进行匹配，通过多头或空头套期保值等策略进行套期保值操作，以达到降低投资组合整体风险的目的。

本基金还将充分考虑股指期货的收益性、流动性及风险性特征，运用股指期货对冲市场系统性风险、大额申购赎回等特殊情形下的流动性风险。

## 5.10 报告期末本基金投资的国债期货交易情况说明

### 5.10.1 本期国债期货投资政策

本基金本报告期无此类操作。

### 5.10.2 报告期末本基金投资的国债期货持仓和损益明细

本基金本报告期末未持有国债期货。

### 5.10.3 本期国债期货投资评价

本基金本报告期无此类操作。

## 5.11 投资组合报告附注

### 5.11.1 本基金投资的前十名证券的发行主体被监管部门立案调查或在本报告编制日前一年内受到公开谴责、处罚的投资决策程序说明

2018 年 5 月 4 日，中国银行保险监督管理委员会发布行政处罚信息公开表（银监罚决字（2018）1 号），针对招商银行股份有限公司存在内控管理严重违反审慎经营规则、违规批量转让以个人为借款主体的不良贷款等违规事实于 2018 年 2 月 12 日作出行政处罚决定，罚款 6570 万元，没收违法所得 3.024 万元，罚没合计 6573.024 万元。

本基金对招商银行的投资决策说明：本公司投研团队基于对招商银行的基本面研究，认为上述事件不改变招商银行的长期投资价值。本基金管理人对该股的投资决策遵循公司的投资决策制度。

### 5.11.2 本基金投资的前十名股票中投资于超出基金合同规定备选股票库之外的投资决策程序说明

本基金投资的前十名股票没有超出基金合同规定的备选股票库。

### 5.11.3 其他资产构成

序号	名称	金额（元）
1	存出保证金	-
2	应收证券清算款	-
3	应收股利	21,247.68

4	应收利息	519,816.07
5	应收申购款	1,182.26
6	其他应收款	-
7	待摊费用	-
8	其他	-
9	合计	542,246.01

#### 5.11.4 报告期末持有的处于转股期的可转换债券明细

本基金本报告期末未持有处于转股期的可转换债券。

#### 5.11.5 报告期末前十名股票中存在流通受限情况的说明

本基金本报告期末前十名股票中不存在流通受限情况。

#### 5.11.6 投资组合报告附注的其他文字描述部分

无

## § 6 开放式基金份额变动

单位：份

报告期期初基金份额总额	128,297,456.93
报告期期间基金总申购份额	740,163.88
减：报告期期间基金总赎回份额	13,690,272.13
报告期期间基金拆分变动份额（份额减少以“-”填列）	-
报告期期末基金份额总额	115,347,348.68

注：总申购份额含红利再投、转换入份额；总赎回份额含转换出份额。

## § 7 基金管理人运用固有资金投资本基金情况

### 7.1 基金管理人持有本基金份额变动情况

单位：份

报告期期初管理人持有的本基金份额	0.00
------------------	------

报告期期间买入/申购总份额	0.00
报告期期间卖出/赎回总份额	0.00
报告期期末管理人持有的本基金份额	0.00
报告期期末持有的本基金份额占基金总份额比例 (%)	0.00

## 7.2 基金管理人运用固有资金投资本基金交易明细

无。

## § 8 影响投资者决策的其他重要信息

### 8.1 报告期内单一投资者持有基金份额比例达到或超过 20%的情况

投资者类别	报告期内持有基金份额变化情况					报告期末持有基金情况	
	序号	持有基金份额比例达到或者超过 20%的时间区间	期初份额	申购份额	赎回份额	持有份额	份额占比
产品特有风险							
无							

报告期内单一投资者持有基金份额比例不存在达到或超过 20%的情况。

### 8.2 影响投资者决策的其他重要信息

无。

## § 9 备查文件目录

### 9.1 备查文件目录

- 1、中国证监会核准本基金募集的文件；

- 2、《恒越研究精选混合型证券投资基金基金合同》；
- 3、《恒越研究精选混合型证券投资基金托管协议》；
- 4、基金管理人业务资格批件、营业执照；
- 5、基金托管人业务资格批件、营业执照；
- 6、报告期内恒越研究精选混合型证券投资基金在指定报刊上各项公告。

## 9.2 存放地点

备查文件存放于基金管理人的办公地址：上海市浦东新区龙阳路 2277 号 2102 室，基金托管人办公地址：浙江省宁波市鄞州区宁东路 345 号资产托管部。

## 9.3 查阅方式

投资者可到基金管理人的住所免费查阅备查文件。在支付工本费后，投资者可在合理时间内取得备查文件的复制件或复印件。

恒越基金管理有限公司

2019 年 1 月 21 日