

# 长信企业精选两年定期开放灵活配置混合型证券投资基金

## 更新的招募说明书摘要

### 2019 年第【1】号

基金管理人：长信基金管理有限责任公司

基金托管人：中国光大银行股份有限公司

长信企业精选两年定期开放灵活配置混合型证券投资基金（以下简称“本基金”）于 2018 年 1 月 5 日经中国证券监督管理委员会证监许可【2018】23 号文注册募集。本基金合同于 2018 年 7 月 19 日正式生效。

#### 重要提示

基金管理人保证本招募说明书的内容真实、准确、完整。本招募说明书经中国证监会注册，但中国证监会对本基金募集的注册，并不表明其对本基金的价值和收益作出实质性判断或保证，也不表明投资于本基金没有风险。

本基金投资于证券市场，基金净值会因为证券/期货市场波动等因素产生波动，投资者根据所持有的基金份额享受基金收益，同时承担相应的投资风险。投资本基金可能遇到的风险包括：因整体政治、经济、社会等环境因素对证券、期货市场价格产生影响而形成的系统性风险，个别证券特有的非系统性风险，由于基金投资人连续大量赎回基金产生的流动性风险，基金管理人在基金管理实施过程中产生的基金管理风险等。本基金可根据投资策略需要或不同配置地市场环境的变化，选择将部分基金资产投资于港股或选择不将基金资产投资于港股，基金资产并非必然投资港股。本基金投资内地与香港股票市场交易互联互通机制试点允许买卖的规定范围内的香港联合交易所上市的股票（以下简称“港股通标的股票”）的，会面临港股通机制下因投资环境、投资标的、市场制度以及交易规则等差异带来的特有风险，具体风险详见本招募说明书“十七、风险揭示”章节。

本基金为混合型基金，其预期风险和预期收益高于货币市场基金和债券型基金，低于股票型基金。

本基金的投资范围为具有良好流动性的金融工具，包括国内依法发行上市的股票（包括中小板、创业板和其他经中国证监会核准上市的股票）、港股通标的股票、债券（包括国债、央行票据、金融债券、企业债券、公司债券、中期票据、短期融资券、超短期融资券、公开发行的次级债券、地方政府债、可转换债券及其他经中国证监会允许投资的债券）、资产支持证券、债券回购、银行存款（包括协议存款、定期存款及其他银行存款）、同业存单、货币市场工具、权证、国债期货、股指期货、股票期权以及法律法规或中国证监会允许基金投资的其他金融工具（但须符合中国证监会相关规定）。如法律法规或监管机构以后允许基金投资其他品种，基金管理人在履行适当程序后，可以将其纳入投资范围。投资者在投资本基金前，需充分了解本基金的产品特性，并承担基金投资中出现的各类风险。

投资人应当认真阅读《基金合同》、《招募说明书》等基金法律文件，了解基金的风险收益特征，并根据自身的投资目的、投资期限、投资经验、资产状况等判断基金是否和投资人的风险承受能力相适应。

基金的过往业绩并不预示其未来表现。

基金管理人依照恪尽职守、诚实信用、谨慎勤勉的原则管理和运用基金财产，但不保证本基金一定盈利，也不保证最低收益。本更新的招募说明书所载的内容截止日为2019年1月19日，有关财务数据和净值截止日为2018年12月31日（财务数据未经审计）。本基金托管人中国光大银行股份有限公司已经复核了本次更新的招募说明书。

## 一、基金管理人

### （一）基金管理人概况

基金管理人概况	
名称	长信基金管理有限责任公司
注册地址	中国（上海）自由贸易试验区银城中路68号9楼
办公地址	中国（上海）自由贸易试验区银城中路68号9楼
邮政编码	200120
批准设立机关	中国证券监督管理委员会
批准设立文号	中国证监会证监基金字[2003]63号
注册资本	壹亿陆仟伍佰万元人民币

设立日期	2003年5月9日		
组织形式	有限责任公司		
法定代表人	成善栋		
电话	021-61009999		
传真	021-61009800		
联系人	魏明东		
存续期间	持续经营		
经营范围	基金管理业务，发起设立基金，中国证监会批准的其他业务。【依法须经批准的项目，经相关部门批准后方可开展经营活动】		
股权结构	<b>股东名称</b>	<b>出资额</b>	<b>出资比例</b>
	长江证券股份有限公司	7350万元	44.55%
	上海海欣集团股份有限公司	5149.5万元	31.21%
	武汉钢铁有限公司	2500.5万元	15.15%
	上海彤胜投资管理中心（有限合伙）	751万元	4.55%
	上海彤骏投资管理中心（有限合伙）	749万元	4.54%
	总计	16500万元	100%

## (二) 主要人员情况

## 1、基金管理人的董事会成员情况

董事会成员			
姓名	职务	性别	简历
成善栋	董事长	男	中共党员，硕士，IMBA，曾任职中国人民银行上海市分行静安区办事处办公室科员，中国人民银行上海市分行、工商银行上海市分行办公室科员、科长，上海巴黎国际银行信贷部总经理，工商银行上海市分行办公室副主任、管理信息部总经理、办公室主任、党委委员、副行长，并历任上海市金融学会副秘书长，上海城市金融学会副会长、秘书长。
刘元瑞	非独立董事	男	中共党员，硕士研究生，现任长江证券股份有限公司总裁。历任长江证券股份有限公司钢铁行业研究分析师、研究部副主管，长江证券承销保荐有限公司总裁助理，长江证券股份有限公司研究部副总经理、研究所总经理、副总裁。
陈谋亮	非独立董事	男	中共党员，法学硕士，工商管理博士，高级经济师，高级商务谈判师。现任上海市湖北商会常务副会长，曾任湖北省委组织部“第三梯队干部班”干部，中国第二汽车制造厂干部，湖北经济学院讲师、特聘教授，扬子石化化工厂保密办主任、集团总裁办、股改办、宣传部、企管处管理干部、集团法律顾问，中石化/扬子石化与德国巴斯夫合资特大型一体化石化项目中方谈判代表，交大南洋部门经理兼董事会证券事务代表，海欣集团董事会秘书处主任、战略投资部总监、总裁助理、副总裁、总裁。
何宇城	非独立董事	男	中共党员，硕士，MBA、EMPACC。现任武汉钢铁有限公司副总经理。曾任宝钢计划财务部助理会计师，宝钢资金管理处费用综合管理，宝钢成本管理

			处冷轧成本管理主办、主管，宝钢股份成本管理处综合主管，宝钢股份财务部预算室综合主管，宝钢股份财务部副部长，宝钢分公司炼钢厂副厂长，不锈钢分公司副总经理，宝钢股份钢管条钢事业部副总经理兼南通宝钢钢铁有限公司董事长、经营财务部部长。
覃波	非独立董事	男	中共党员，硕士，上海国家会计学院 EMBA 毕业，具有基金从业资格。现任长信基金管理有限责任公司总经理、投资决策委员会主任委员。曾任职于长江证券有限责任公司。2002 年加入长信基金管理有限责任公司，历任市场开发部区域经理、营销策划部副总监、市场开发部总监、专户理财部总监、总经理助理、副总经理。
徐志刚	独立董事	男	中共党员，经济学博士，曾任中国人民银行上海市徐汇区办事处办公室副主任、信贷科副科长、党委副书记，中国工商银行上海市分行办公室副主任、主任、金融调研室主任、浦东分行副行长，上海实业（集团）有限公司董事、副总裁，上海实业金融控股有限公司董事、总裁，上海实业财务有限公司董事长、总经理，德勤企业咨询（上海）有限公司华东区财务咨询主管合伙人、全球金融服务行业合伙人。
刘斐	独立董事	女	中共党员，工商管理硕士。现任国和创新教育基金（筹）合伙人。曾任上海国和现代服务业股权投资管理有限公司董事总经理、创始合伙人，上海国际集团旗下私募股权投资基金管理公司，浦银安盛基金管理有限公司总经理、董事（浦银安盛创始人），上海东新国际投资管理有限公司总经理、董事（浦发银行与新鸿基合资养老金投资管理公司），浦发银行办公室负责人。
马晨光	独立董事	女	致公党党员，法律硕士。现任上海市协力律师事务所律师，管理合伙人，上海市浦东新区人大代表，中国致公党上海市浦东新区副主委，上海市法学会金融法研究会理事，上海国际仲裁中心仲裁员，上海仲裁委员会仲裁员，复旦大学研究生校外导师，华东政法大学校外兼职导师，上海对外经贸大学兼职教授，上海市浦东新区法律服务业协会副会长。
<b>注：上述人员之间均不存在近亲属关系</b>			

## 2、监事会成员

监事会成员			
姓名	职务	性别	简历
吴伟	监事会主席	男	中共党员，研究生学历。现任武汉钢铁有限公司经营财务部总经理。历任武钢计划财务部驻工业港财务科副科长、科长、资金管理处主任科员、预算统计处处长，武汉钢铁有限公司经营财务部部长。
陈水元	监事	男	硕士研究生，会计师、经济师。现任长江证券股份有限公司合规负责人。曾任湖北证券有限责任公司营业部财务主管、经纪事业部财务经理，长江证券

			有限责任公司经纪事业部总经理助理、经纪业务总部总经理助理、营业部总经理，长江证券股份有限公司营业部总经理、总裁特别助理、执行副总裁、财务负责人。
杨爱民	监事	男	中共党员，在职研究生学历，会计师。现任上海海欣集团股份有限公司财务总监。曾任甘肃铝厂财务科副科长、科长，甘肃省铝业公司财务处副处长、处长，上海海欣集团审计室主任、财务副总监。
李毅	监事	女	中共党员，硕士。现任长信基金管理有限责任公司总经理助理兼零售服务部总监。曾任长信基金管理有限责任公司综合行政部副总监。
孙红辉	监事	男	中共党员，硕士。现任长信基金管理有限责任公司总经理助理、运营总监兼基金事务部总监。曾任职于上海机械研究所、上海家宝燃气具公司和长江证券有限责任公司。
魏明东	监事	男	中共党员，硕士。现任长信基金管理有限责任公司综合行政部总监兼人力资源总监。曾任职于上海市徐汇区政府、华夏证券股份有限公司和国泰基金管理有限公司。
<b>注：上述人员之间均不存在近亲属关系</b>			

## 3、经理层成员

经理层成员			
姓名	职务	性别	简历
覃波	总经理	男	简历同上。
周永刚	督察长	男	经济学硕士，EMBA。现任长信基金管理有限责任公司督察长。曾任湖北证券有限责任公司武汉自治街营业部总经理，长江证券有限责任公司北方总部总经理兼北京展览路证券营业部总经理，长江证券有限责任公司经纪业务总部副总经理兼上海代表处主任、上海汉口路证券营业部总经理。
邵彦明	副总经理	男	硕士，毕业于对外经济贸易大学，具有基金从业资格。现任长信基金管理有限责任公司副总经理兼北京分公司总经理。曾任职于北京市审计局、上海申银证券公司、大鹏证券公司、嘉实基金管理有限公司。2001年作为筹备组成员加入长信基金，历任公司北京代表处首席代表、公司总经理助理。
李小羽	副总经理	男	上海交通大学工学学士，华南理工大学工学硕士，具有基金从业资格，加拿大特许投资经理资格（CIM）。曾任职长城证券公司、加拿大 Investors Group Financial Services Co., Ltd。2002年加入本公司（筹备），先后任基金经理助理、交易管理部总监、固定收益部总监、长信中短债证券投资基金、长信纯债一年定期开放债券型证券投资基金、长信利发债券型证券投资基金、长信利富债券型证券投资基金、长信利保债券型证券投资基金、长信金葵纯债一年定期开放债券型证券投资基金、长信利盈灵活配置混合型证券投资基金、长信利众债券型证券投资基金（LOF）、长信

			富安纯债一年定期开放债券型证券投资基金和长信利尚一年定期开放混合型证券投资基金的基金经理。现任长信基金管理有限责任公司副总经理、投资决策委员会执行委员、长信利丰债券型证券投资基金、长信可转债债券型证券投资基金、长信利广灵活配置混合型证券投资基金的基金经理。
程燕春	副总经理	男	华中科技大学技术经济学士，具有基金从业资格，现任长信基金管理有限责任公司副总经理，曾任中国建设银行江西省分行南昌城东支行副行长，中国建设银行纪检监察部案件检查处监察员，中国建设银行基金托管部市场处、信息披露负责人，融通基金管理有限公司筹备组成员、总经理助理兼北京分公司总经理、上海分公司总经理、执行监事，金元惠理基金管理有限公司首席市场官，历任长信基金管理有限责任公司总经理销售助理、总经理助理。
安 昀	副总经理	男	经济学硕士，复旦大学数量经济学研究生毕业，具有基金从业资格。曾任职于申银万国证券研究所，担任策略研究工作，2008年11月加入长信基金管理有限责任公司，历任策略研究员、基金经理助理、研究发展部副总监、研究发展部总监和基金经理。2015年5月6日至2016年9月6日在敦和资产管理有限公司股票投资部担任基金经理。2016年9月8日重新加入长信基金管理有限责任公司，曾任总经理助理，现任公司副总经理和投资决策委员会执行委员、长信内需成长混合型证券投资基金、长信双利优选灵活配置混合型证券投资基金、长信先机两年定期开放灵活配置混合型证券投资基金的基金经理。
注：上述人员之间均不存在近亲属关系			

## 4、基金经理

本基金基金经理情况			
姓名	职务	任职时间	简历
叶松	权益投资部总监、基金经理	自基金合同生效之日起至今	经济学硕士，中南财经政法大学投资学专业研究生毕业。2007年7月加入长信基金管理有限责任公司，担任行业研究员，从事行业和上市公司研究工作，曾任长信增利动态策略股票型证券投资基金的基金经理助理、长信新利灵活配置混合型证券投资基金、长信创新驱动股票型证券投资基金和长信内需成长混合型证券投资基金的基金经理、绝对收益部总监。现任权益投资部总监、长信增利动态策略混合型证券投资基金、长信恒利优势混合型证券投资基金、长信多利灵活配置混合型证券投资基金、长信企业精选两年定期开放灵活配置混合型证券投资基金和长信价值蓝筹两年定期开放灵活配置混合型证券投资基金的基金

			经理。
--	--	--	-----

## 5、投资决策委员会成员

投资决策委员会成员	
姓名	职务
覃波	总经理、投资决策委员会主任委员
李小羽	副总经理、投资决策委员会执行委员、长信利丰债券型证券投资基金、长信可转债债券型证券投资基金和长信利广灵活配置混合型证券投资基金的基金经理
安昀	副总经理、投资决策委员会执行委员、长信内需成长混合型证券投资基金、长信双利优选灵活配置混合型证券投资基金和长信先机两年定期开放灵活配置混合型证券投资基金的基金经理
杨帆	国际业务部总监、投资决策委员会执行委员、长信美国标准普尔 100 等权重指数增强型证券投资基金、长信上证港股通指数型发起式证券投资基金、长信全球债券证券投资基金和长信利泰灵活配置混合型证券投资基金的基金经理
李家春	公司总经理助理兼长信利丰债券型证券投资基金、长信可转债债券型证券投资基金、长信利广灵活配置混合型证券投资基金和长信利盈灵活配置混合型证券投资基金的基金经理
高远	研究发展部总监、长信银利精选混合型证券投资基金和长信金利趋势混合型证券投资基金的基金经理
易利红	股票交易部总监
张文琍	固定收益部总监、长信纯债壹号债券型证券投资基金、长信利鑫债券型证券投资基金 (LOF)、长信利息收益开放式证券投资基金、长信富平纯债一年定期开放债券型证券投资基金、长信稳益纯债债券型证券投资基金、长信富民纯债一年定期开放债券型证券投资基金、长信富海纯债一年定期开放债券型证券投资基金、长信稳势纯债债券型证券投资基金和长信长金通货币市场基金的基金经理
陆莹	现金理财部总监、长信利息收益开放式证券投资基金、长信纯债半年债券型证券投资基金、长信稳健纯债债券型证券投资基金、长信长金通货币市场基金、长信稳通三个月定期开放债券型发起式证券投资基金、长信稳鑫三个月定期开放债券型发起式证券投资基金和长信稳裕三个月定期开放债券型发起式证券投资基金的基金经理
邓虎	养老 FOF 投资部总监兼基金经理
叶松	权益投资部总监、长信增利动态策略混合型证券投资基金、长信恒利优势混合型证券投资基金、长信多利灵活配置混合型证券投资基金、长信企业精选两年定期开放灵活配置混合型证券投资基金和长信价值蓝筹两年定期开放灵活配置混合型证券投资基金的基金经理
左金保	量化投资部兼量化研究部总监、投资决策委员会执行委员、长信医疗保健行业灵活配置混合型证券投资基金 (LOF)、长信量化先锋混合型证券投资基金、长信量化中小盘股票型证券投资基金、长信先锐债券型证券投资基金、长信利发债券型证券投资基金、长信电子信息行业量化灵活配置混合型证券投资基金、长信先利半年定期开放混合型证券投资基金、长信低碳环保行业量化股票型证券投资基金、长信先机两年定期开放灵活配置混合型证券投资基金、长信消费精选行业量化股票型证券投资基金、长信量化价值精选混合型证券投资基金、长信量化价值驱动混合型证券投资基金和长信量化多策略股票型证券投资基金的基金经理

张飒岚	固收专户投资部总监兼投资经理
涂世涛	量化专户投资部副总监兼投资经理
秦娟	混合债券部总监、长信利保债券型证券投资基金、长信利富债券型证券投资基金、长信先利半年定期开放混合型证券投资基金和长信先锐债券型证券投资基金的基金经理
李欣	债券交易部副总监
陈言午	专户投资部副总监兼投资经理
卢靖	战略与产品研发部总监
宋海岸	长信中证 500 指数增强型证券投资基金、长信国防军工量化灵活配置混合型证券投资基金、长信中证能源互联网主题指数型证券投资基金（LOF）和长信先优债券型证券投资基金的基金经理
注：上述人员之间均不存在近亲属关系	

## 二、基金托管人

### （一）基本情况

名称：中国光大银行股份有限公司

住所及办公地址：北京市西城区太平桥大街 25 号、甲 25 号中国光大中心

成立日期：1992 年 6 月 18 日

批准设立机关和批准设立文号：国务院、国函[1992]7 号

组织形式：股份有限公司

注册资本：466.79095 亿元人民币

法定代表人：李晓鹏

基金托管业务批准文号：中国证监会证监基字【2002】75 号

投资与托管业务部总经理：张博

电话：（010） 63636363

传真：（010） 63639132

网址：www.cebbank.com

### （二）投资与托管业务部部门及主要人员情况

法定代表人李晓鹏先生，曾任中国工商银行河南省分行党组成员、副行长，中国工商银行总行营业部总经理，中国工商银行四川省分行党委书记、行长，中国华融资产管理公司党委委员、副总裁，中国工商银行党委委员、行长助理兼北京市分行行长，中国工商银行党委委员、副行长，中国工商银行股份有限公司党委委员、副行长、执行董事；中国投资有限责任公司党委副书记、监事长；招商



局集团副董事长、总经理、党委副书记。曾兼任工银国际控股有限公司董事长、工银金融租赁有限公司董事长、工银瑞信基金管理公司董事长，招商银行股份有限公司副董事长、招商局能源运输股份有限公司董事长、招商局港口控股有限公司董事会主席、招商局华建公路投资有限公司董事长、招商局资本投资有限责任公司董事长、招商局联合发展有限公司董事长、招商局投资发展有限公司董事长等职务。现任中国光大集团股份公司党委书记、董事长，兼任中国光大银行股份有限公司党委书记、董事长，中国光大集团有限公司董事长，中国旅游协会副会长、中国城市金融学会副会长、中国农村金融学会副会长。武汉大学金融学博士研究生，经济学博士，高级经济师。

行长葛海蛟先生，曾任中国农业银行辽宁省分行国际业务部总经理助理、副总经理、总经理，中国农业银行辽宁省辽阳市分行党委书记、行长，中国农业银行大连市分行党委委员、副行长，中国农业银行新加坡分行总经理，中国农业银行国际业务部副总经理（部门总经理级），中国农业银行黑龙江省分行党委副书记、党委书记、行长兼任悉尼分行海外高管，黑龙江省第十二届人大代表。曾兼任中国光大实业（集团）有限责任公司董事长，光大证券股份有限公司董事，中国光大集团股份公司上海总部主任，中国光大集团股份公司文旅健康事业部总经理。现任中国光大银行股份有限公司党委副书记、行长，中国光大集团股份公司党委委员。南京农业大学农业经济管理专业博士研究生，管理学博士，高级经济师。

张博先生，曾任中国光大银行厦门分行副行长，西安分行行长，乌鲁木齐分行筹备组组长、分行行长，青岛分行行长，光大消费金融公司筹备组组长。曾兼任中国光大银行电子银行部副总经理（总经理级），负责普惠贷款团队业务。现任中国光大银行投资与托管业务部总经理。

### （三）证券投资基金托管情况

截至 2018 年 12 月 31 日，中国光大银行股份有限公司托管华夏睿磐泰利六个月定期开放混合型证券投资基金、天弘尊享定期开放债券型发起式证券投资基金、汇安多策略灵活配置混合型证券投资基金等共 128 只证券投资基金，托管基金资产规模 3091.02 亿元。同时，开展了证券公司资产管理计划、专户理财、企业年金基金、QDII、银行理财、保险债权投资计划等资产的托管及信托公司资金

信托计划、产业投资基金、股权基金等产品的保管业务。

#### （四）托管业务的内部控制制度

##### 1、内部控制目标

确保有关法律法规在基金托管业务中得到全面严格的贯彻执行；确保基金托管人有关基金托管的各项管理制度和业务操作规程在基金托管业务中得到全面严格的贯彻执行；确保基金财产安全；保证基金托管业务稳健运行；保护基金份额持有人、基金管理公司及基金托管人的合法权益。

##### 2、内部控制的原则

（1）全面性原则。内部控制必须渗透到基金托管业务的各个操作环节，覆盖所有的岗位，不留任何死角。

（2）预防性原则。树立“预防为主”的管理理念，从风险发生的源头加强内部控制，防患于未然，尽量避免业务操作中各种问题的产生。

（3）及时性原则。建立健全各项规章制度，采取有效措施加强内部控制。发现问题，及时处理，堵塞漏洞。

（4）独立性原则。基金托管业务内部控制机构独立于基金托管业务执行机构，业务操作人员和内控人员分开，以保证内控机构的工作不受干扰。

##### 3、内部控制组织结构

中国光大银行股份有限公司董事会下设风险管理委员会、审计委员会，委员会委员由相关部门的负责人担任，工作重点是对总行各部门、各类业务的风险和内控进行监督、管理和协调，建立横向的内控管理制约体制。各部门负责分管系统内的内部控制的组织实施，建立纵向的内控管理制约体制。投资与托管业务部建立了严密的内控督察体系，设立了风险管理处，负责证券投资基金托管业务的风险管理。

##### 4、内部控制制度

中国光大银行股份有限公司投资与托管业务部自成立以来严格遵照《基金法》、《中华人民共和国商业银行法》、《信息披露办法》、《运作办法》、《销售办法》等法律、法规的要求，并根据相关法律法规制订、完善了《中国光大银行证券投资基金托管业务内部控制规定》、《中国光大银行投资与托管业务部保密规定》等

十余项规章制度和实施细则，将风险控制落实到每一个工作环节。中国光大银行投资与托管业务部以控制和防范基金托管业务风险为主线，在重要岗位（基金清算、基金核算、监督稽核）还建立了安全保密区，安装了录像监视系统和录音监听系统，以保障基金信息的安全。

#### （五）托管人对管理人运作基金进行监督的方法和程序

根据法律、法规和基金合同等的要求，基金托管人主要通过定性和定量相结合、事前监督和事后控制相结合、技术与人工监督相结合等方式方法，对基金投资品种、投资组合比例每日进行监督；同时，对基金管理人就基金资产净值的计算、基金管理人和基金托管人报酬的计提和支付、基金收益分配、基金费用支付等行为的合法性、合规性进行监督和核查。

基金托管人发现基金管理人的违反法律、法规和基金合同等规定的行为，及时以书面或电话形式通知基金管理人限期纠正，基金管理人收到通知后应及时核对确认并以书面形式对基金托管人发出回函。在限期内，基金托管人有权随时对通知事项进行复查，督促基金管理人改正。基金管理人对于基金托管人通知的违规事项未能在限期内纠正的，基金托管人应报告中国证监会。

### 三、相关服务机构

#### （一）基金份额销售机构

<b>1、直销中心：长信基金管理有限责任公司</b>	
注册地址：中国（上海）自由贸易试验区银城中路 68 号 9 楼	
办公地址：上海市浦东新区银城中路 68 号时代金融中心 9 楼	
法定代表人：成善栋	联系人：陈竹君
电话：021-61009916	传真：021-61009917
客户服务电话：400-700-5566	公司网站：www.cxfund.com.cn
<b>2、场外代销机构</b>	
（1）招商银行股份有限公司	
注册地址：深圳市深南大道 7088 号招商银行大厦	
办公地址：深圳市深南大道 7088 号招商银行大厦	
法定代表人：李建红	联系人：邓炯鹏
电话：0755-83198888	传真：0755-83195109
客户服务电话：95555	网址：www.cmbchina.com
（2）平安银行股份有限公司	

注册地址：深圳市深南中路 1099 号平安银行大厦	
办公地址：深圳市深南中路 1099 号平安银行大厦	
法定代表人：孙建一	联系人：张莉
电话：0755-22166118	传真：0755-25841098
客户服务电话：95511-3	网址：bank.pingan.com
(3) 中国光大银行股份有限公司	
注册地址：北京市西城区太平桥大街 25 号、甲 25 号中国光大中心	
办公地址：北京市西城区太平桥大街 25 号中国光大中心	
法定代表人：李晓鹏	联系人：沙牧楠
电话：010-63639110	
客户服务电话：95595	网址：cebbank.com
(4) 长江证券股份有限公司	
注册地址：武汉市新华路特 8 号长江证券大厦	
办公地址：武汉市新华路特 8 号长江证券大厦	
法定代表人：尤习贵	联系人：李良
电话：027-65799999	传真：027-85481900
客户服务电话：95579 或 4008-888-999	网址：www.95579.com
(5) 光大证券股份有限公司	
注册地址：上海市静安区新闻路 1508 号	
办公地址：上海市静安区新闻路 1508 号	
法定代表人：薛峰	联系人：刘晨
电话：021-22169999	传真：021-22169134
客户服务电话：95525	网址：www.ebscn.com
(6) 国都证券股份有限公司	
注册地址：北京市东城区东直门南大街 3 号国华投资大厦 9 层 10 层	
办公地址：北京市东城区东直门南大街 3 号国华投资大厦 9 层 10 层	
法定代表人：王少华	联系人：李弢
电话：010-84183389	传真：010-84183311-3389
客户服务电话：400-818-8118	网址：www.guodu.com
(7) 平安证券股份有限公司	
注册地址：深圳市福田区金田路大中华国际交易广场 8 楼	
办公地址：深圳市福田区金田路大中华国际交易广场 8 楼 (518048)	
法定代表人：杨宇翔	联系人：周一涵
电话：0755-22626391	传真：0755-82400862
客户服务电话：95511-8	网址：www.stock.pingan.com
(8) 申万宏源证券有限公司	
注册地址：上海市徐汇区长乐路 989 号 45 层	

办公地址：上海市徐汇区长乐路 989 号 40 层	
法定代表人：李梅	联系人：黄莹
电话：021-33389888	传真：021-33388224
客户服务电话：95523 或 4008895523	网址：www.swhysc.com
(9) 兴业证券股份有限公司	
注册地址：福州市湖东路 268 号	
办公地址：上海市浦东新区长柳路 36 号	
法定代表人：杨华辉	联系人：乔琳雪
电话：021-38565547	
客户服务电话：95562	网址：www.xyzq.com.cn
(10) 中国银河证券股份有限公司	
注册地址：北京市西城区金融大街 35 号 2-6 层	
办公地址：北京市西城区金融大街 35 号国际企业大厦 C 座	
法定代表人：陈共炎	联系人：邓颜
电话：010-66568292	传真：010-66568990
客户服务电话：4008-888-888	网址：www.chinastock.com.cn
(11) 上海长量基金销售投资顾问有限公司	
注册地址：上海市浦东新区高翔路 526 号 2 幢 220 室	
办公地址：上海市浦东新区东方路 1267 号 11 层	
法定代表人：张跃伟	联系人：马良婷
电话：021-20691832	传真：021-20691861
客户服务电话：400-820-2899	网址：www.erichfund.com
(12) 诺亚正行基金销售有限公司	
注册地址：上海市金山区廊下镇漕廊公路 7650 号 205 室	
办公地址：上海市浦东新区陆家嘴银城中路 68 号时代金融中心 8 楼 801	
法定代表人：汪静波	联系人：徐诚
电话：021-38602377	传真：021-38509777
客户服务电话：400-821-5399	网址：www.noah-fund.com
(13) 上海天天基金销售有限公司	
注册地址：上海市徐汇区龙田路 190 号 2 号楼 2 层	
办公地址：上海市徐汇区龙田路 195 号 3C 座 7 楼	
法定代表人：其实	联系人：朱钰
电话：021-54509998	传真：021-64385308
客户服务电话：400-1818-188	网址：fund.eastmoney.com
(14) 上海联泰基金销售有限公司	
注册地址：中国（上海）自由贸易试验区富特北路 277 号 3 层 310 室	
办公地址：上海长宁区福泉北路 518 号 8 座 3 楼	

法定代表人：燕斌	联系人：陈东
电话：021-52822063	传真：021-52975270
客户服务电话：400-046-6788	网址：www.66zichan.com
(15) 珠海盈米基金销售有限公司	
注册地址：珠海市横琴新区宝华路6号105室-3491	
办公地址：广州市海珠区琶洲大道东1号保利国际广场南塔12楼B1201-1203	
法定代表人：肖雯	联系人：钟琛
电话：020-89629012	传真：020-89629011
客户服务电话：020-89629066	网站：www.yingmi.cn
(16) 长江期货股份有限公司	
注册地址：武汉市武昌区中北路9号长城汇T2号写字楼第27、28层	
办公地址：武汉市武昌区中北路9号长城汇T2号写字楼第27、28层	
法定代表人：谭显荣	联系人：史萍
电话：027-65261377	传真：027-85860103
客户服务电话：027-85861133	网站：www.cjfc.com.cn
(17) 上海基煜基金销售有限公司	
注册地址：上海市崇明县长兴镇潘园公路1800号2号楼6153室（上海泰和经济发展区）	
办公地址：上海市浦东新区银城中路488号太平金融大厦1503室	
法定代表人：王翔	联系人：张巍婧
电话：021-65370077-255	传真：021-55085991
客户服务电话：400-820-5369	网站：www.jiyufund.com.cn
(18) 开源证券股份有限公司	
注册地址：西安市高新区锦业路1号都市之门B座5层	
办公地址：西安市高新区锦业路1号都市之门B座5层	
法定代表人：李刚	联系人：袁伟涛
电话：029-88447611	传真：029-88447611
客户服务电话：95325 或 400-860-8866	网站：www.kysec.cn

基金管理人可根据有关法律法规的要求，选择其他符合要求的机构代理销售本基金，并及时公告。

## (二) 其他相关机构

信息类型	登记机构	律师事务所	会计师事务所
名称	长信基金管理有限责任公司	北京大成（广州）律师事务所	安永华明会计师事务所（特殊普通合伙）
注册地址	中国（上海）自由贸易试验区银城中路68号9楼	广州市珠江东路6号广州周大福金融中心大厦14层01-12单元、15层07-12单元	北京市东城区东长安街1号东方广场安永大楼17层

办公地址	上海市浦东新区银城中路68号9楼	广州市珠江东路6号广州周大福金融中心大厦14层01-12单元、15层07-12单元	上海市浦东新区世纪大道100号50楼
法定代表人	成善栋	卢跃峰	毛鞍宁
联系电话	021-61009999	020-85277000	021-22282551
传真	021-61009800	020-85277002	021-22280071
联系人	孙红辉	朱国祯、陈树靓	蒋燕华

#### 四、基金的名称

长信企业精选两年定期开放灵活配置混合型证券投资基金

#### 五、基金的类型

契约开放式

#### 六、基金的投资目标

本基金通过积极主动的资产管理，在严格控制基金资产风险的前提下，精选各个行业的优质企业进行投资，追求长期稳健的绝对回报。

#### 七、基金的投资范围

本基金的投资范围为具有良好流动性的金融工具，包括国内依法发行上市的股票（包括中小板、创业板和其他经中国证监会核准上市的股票）、港股通标的股票、债券（包括国债、央行票据、金融债券、企业债券、公司债券、中期票据、短期融资券、超短期融资券、公开发行的次级债券、地方政府债、可转换债券及其他经中国证监会允许投资的债券）、资产支持证券、债券回购、银行存款（包括协议存款、定期存款及其他银行存款）、同业存单、货币市场工具、权证、国债期货、股指期货、股票期权以及法律法规或中国证监会允许基金投资的其他金融工具（但须符合中国证监会相关规定）。

如法律法规或监管机构以后允许基金投资其他品种，基金管理人在履行适当程序后，可以将其纳入投资范围。

基金的投资组合比例为：本基金投资于股票资产的比例不低于基金资产的30%，投资于港股通标的股票的比例不高于股票资产的50%，但在每次开放期前两个月、开放期及开放期结束后两个月的期间内，基金投资不受上述比例限制；

持有全部权证的市值不超过基金资产净值的 3%。在开放期内，本基金每个交易日日终在扣除股指期货、国债期货及股票期权合约需缴纳的交易保证金后，应当保持不低于基金资产净值 5%的现金（不包括结算备付金、存出保证金、应收申购款等）或者到期日在一年以内的政府债券。在封闭期内，本基金每个交易日日终在扣除股指期货、国债期货及股票期权合约需缴纳的交易保证金后，应当保持不低于交易保证金一倍的现金（不包括结算备付金、存出保证金、应收申购款等）。国债期货、股指期货、股票期权及其他金融工具的投资比例依照法律法规或监管机构的规定执行。

## 八、基金的投资策略

本基金在封闭期与开放期采取不同的投资策略。

### A. 封闭期投资策略

#### 1、资产配置策略

本基金将利用全球信息平台、外部研究平台、行业信息平台以及自身的研究平台等信息资源，基于本基金的投资目标和投资理念，从宏观和微观两个角度进行研究，开展战略资产配置，之后通过战术资产配置再平衡基金资产组合，实现组合内各类别资产的优化配置，并追求稳健的绝对收益。

#### 2、股票投资策略

##### （1）行业配置策略

在行业配置层面，本基金将运用“自上而下”的行业配置方法，通过对国内外宏观经济走势、经济结构转型的方向、国家经济与产业政策导向和经济周期调整的深入研究，采用价值理念与成长理念相结合的方法来对行业进行筛选。

##### （2）个股投资策略

本基金对境内股票及港股通标的股票的选择，将采用“自下而上”精选个股策略，对受益于国家/地区产业政策及经济发展方向的相关上市公司进行深入挖掘，在完善的估值体系下严格按照风险收益比最优原则选择标的资产进行投资，在有效控制风险前提下，争取实现基金资产的长期稳健增值。具体从以下几个方面对上市公司的投资价值进行评估：

##### ①品质评估分析

品质评估分析是本基金管理人基于企业的全面评估，对企业价值进行的有效



分析和判断。上市公司品质评估分析包括财务品质评估和经营品质评估。

## ②风险因素分析

风险因素分析是对个股的风险暴露程度进行多因素分析，该分析主要从两个角度进行，一个是利用个股本身特有的信息进行分析，包括竞争引致的主营业务衰退风险、管理风险、关联交易、投资项目风险、股权变动、收购兼并等。另一个是利用统计模型对风险因素进行敏感性分析。

## ③估值分析

个股的估值是利用绝对估值和相对估值的方法，寻找估值合理和价值低估的个股进行投资。这里我们主要利用股利折现模型、现金流折现模型、剩余收入折现模型、P/E 模型、EV/EBIT 模型、Franchise P/E 模型等估值模型针对不同类型的产业和个股进行估值分析，另外在估值的过程中同时考虑通货膨胀因素对股票估值的影响，排除通胀的影响因素。

## ④公司治理水平评估

良好的公司治理是公司健康发展的基础。从股权结构的合理性、信息披露的质量、激励机制的有效性、关联交易的公允性、公司的管理层和股东的利益是否协调和平衡、公司是否具有清晰的发展战略等方面，对公司治理水平进行综合评估。

## ⑤港股通

本基金将仅通过港股通投资于香港股票市场，不使用合格境内机构投资者（QDII）境外投资额度进行境外投资。

本基金将通过港股通机制投资香港联合交易所上市的股票，在上述行业配置和个股投资策略下，比较个股与 A 股市场同类公司的质地及估值水平等要素，优选具备质地优良、行业景气的公司进行重点配置。

## 3、债券投资策略

本基金主要采用积极管理型的投资策略，自上而下分为战略性策略和战术性策略两个层面，结合对各市场上不同投资品种的具体分析，共同构成本基金的投资策略结构。

### （1）利率预期策略

基于对宏观经济、货币政策、财政政策等利率影响因素的分析判断，合理确

定投资组合的目标久期，提高投资组合的盈利潜力。如果预测利率趋于上升，则适当降低投资组合的修正久期；如果预测利率趋于下降，则适当增加投资组合的修正久期。

#### （2）收益率曲线策略

债券市场的收益率曲线随时间变化而变化，本基金将根据收益率曲线的变化，和对利率走势变化情况的判断，在长期、中期和短期债券间进行配置，并从相对变化中获利。适时采用哑铃型、梯型或子弹型投资策略，以最大限度地规避利率变动对投资组合的影响。

#### （3）优化配置策略

根据基金的投资目标和管理风格，分析符合投资标准的债券的各种量化指标，包括预期收益指标、预期风险指标、流动性指标等，利用量化模型确定投资组合配置比例，实现既定条件下投资收益的最优化。

#### （4）久期控制策略

久期作为衡量债券利率风险的指标，反映了债券价格对收益率变动的敏感度。本基金通过建立量化模型，把握久期与债券价格波动之间的关系，根据未来利率变化预期，以久期和收益率变化评估为核心，严格控制组合的目标久期。根据对市场利率水平的预期，在预期利率下降时，增加组合久期，以较多地获得债券价格上升带来的收益；在预期利率上升时，减小组合久期，以规避债券价格下降的风险。通过久期控制，合理配置债券类别和品种。

#### （5）风险可控策略

根据公司的投资管理流程和基金合同，结合对市场环境的判断，设定基金投资的各项比例控制，确保基金投资满足合规性要求；同时借助有效的数量分析工具，对基金投资进行风险预算，使基金投资更好地完成投资目标，规避潜在风险。

#### （6）现金流管理策略

统计和预测市场交易数据和基金未来现金流，并在投资组合配置中考虑这些因素，使投资组合具有充分的流动性，满足未来基金运作的要求。本基金的流动性管理主要体现在申购赎回资金管理、交易金额控制和修正久期控制三个方面。

#### （7）对冲性策略

利用金融市场的非有效性和趋势特征，采用息差交易、价差交易等方式，在

不占用过多资金的情况下获得息差收益和价差收益,改善基金资产的风险收益属性,获取更高的潜在收益。息差交易通过判断不同期限债券间收益率差扩大或缩小的趋势,在未来某一时点将这两只债券进行置换,从而获取利息差额;买入较低价格的资产,卖出较高价格的资产,赚取中间的价差收益。

#### 4、其他类型资产投资策略

在法律法规或监管机构允许的情况下,本基金将在严格控制投资风险的基础上适当参与权证、资产支持证券、股指期货、国债期货、股票期权等金融工具的投资。

##### (1) 权证投资策略

本基金对权证的投资是在严格控制投资组合风险,有利于实现资产保值和锁定收益的前提下进行的。

本基金将通过对权证标的股票基本面的研究,并结合期权定价模型,评估权证的合理投资价值,在有效控制风险的前提下进行权证投资;

本基金将通过权证与证券的组合投资,达到改善组合风险收益特征的目的,包括但不限于卖空保护性的认购权证策略、买入保护性的认沽权证策略,杠杆交易策略等,利用权证进行对冲和套利等。

##### (2) 资产支持证券投资策略

本基金将在严格控制风险的前提下,根据本基金资产管理的需要运用个券选择策略、交易策略等进行投资。

本基金通过对资产支持证券的发放机构、担保情况、资产池信用状况、违约率、历史违约记录和损失比例、证券信用风险等级、利差补偿程度等方面的分析,形成对资产证券的风险和收益进行综合评估,同时依据资产支持证券的定价模型,确定合适的投资对象。在资产支持证券的管理上,本基金通过建立违约波动模型、测评可能的违约损失概率,对资产支持证券进行跟踪和测评,从而形成有效的风险评估和控制。

##### (3) 股指期货投资策略

本基金在进行股指期货投资时,将根据风险管理原则,以套期保值为主要目的,采用流动性好、交易活跃的期货合约,通过对证券市场和期货市场运行趋势的研究,结合股指期货的定价模型寻求其合理的估值水平,与现货资产进行匹配,

通过多头或空头套期保值等策略进行套期保值操作。基金管理人将充分考虑股指期货的收益性、流动性及风险性特征，运用股指期货对冲系统性风险、对冲特殊情况下的流动性风险，如大额申购赎回等；利用金融衍生品的杠杆作用，以达到降低投资组合的整体风险的目的。

#### （4）国债期货投资策略

本基金通过对基本面和资金面的分析，对国债市场走势做出判断，以作为确定国债期货的头寸方向和额度的依据。当中长期经济高速增长，通货膨胀压力浮现，央行政策趋于紧缩时，本基金建立国债期货空单进行套期保值，以规避利率风险，减少利率上升带来的亏损；反之，在经济增长趋于回落，通货膨胀率下降，甚至通货紧缩出现时，本基金通过建立国债期货多单，以获取更高的收益。

#### （5）股票期权投资策略

本基金将按照风险管理的原则，以套期保值为主要目的，参与股票期权的投资。本基金将在有效控制风险的前提下，选择流动性好、交易活跃的期权合约进行投资。本基金将基于对证券市场的预判，并结合股票期权定价模型，选择估值合理的股票期权合约。

基金管理人将根据审慎原则，建立股票期权交易决策部门或小组，按照有关要求做好人员培训工作，确保投资、风控等核心岗位人员具备股票期权业务知识和相应的专业能力，同时授权特定的管理人员负责股票期权的投资审批事项，以防范期权投资的风险。

#### B. 开放期投资策略

开放期内，本基金为保持较高的组合流动性，方便投资人安排投资，在遵守本基金有关投资限制与投资比例的前提下，将主要投资于高流动性的投资品种，减小基金净值的波动。

## 九、基金的业绩比较基准

中债综合指数收益率\*30%+沪深 300 指数收益率\*50%+恒生指数收益率\*20%

中债综合指数是由中央国债登记结算有限责任公司编制的中国全市场债券指数，是目前市场上专业、权威和稳定的，且能够较好地反映债券市场整体状况的债券指数。

沪深 300 指数是沪深证券交易所编制发布的用于反映沪深 300 指数编制目标和运行状况，并能够作为投资业绩的评价标准，为指数化投资和指数衍生产品创新提供基础条件。本基金为混合型基金，选用中债综合指数收益率和沪深 300 指数收益率加权作为本基金的投资业绩评价标准。

恒生指数是由恒生指数服务有限公司编制，是香港市场存在历史最长久的指数，是反映香港股票市场表现最具有代表性的综合指标，适合作为本基金港股投资的比较基准。

如果上述基准指数停止计算编制或更改名称，或者今后法律法规发生变化，或者有更权威的、更能为市场普遍接受的业绩比较基准推出，或者是市场上出现更加适合用于本基金的业绩比较基准时，本基金管理人在与基金托管人协商一致，并履行适当程序后调整或变更业绩比较基准并及时公告，而无须召开基金份额持有人大会。

## 十、基金的风险收益特征

本基金为混合型基金，其预期风险和预期收益高于货币市场基金和债券型基金，低于股票型基金。

本基金如投资于港股通标的股票，会面临港股通机制下因投资环境、投资标的、市场制度以及交易规则等差异带来的特有风险，包括港股市场股价波动较大的风险（港股市场实行 T+0 回转交易，且对个股不设涨跌幅限制，港股股价可能表现出比 A 股更为剧烈的股价波动）、汇率风险（汇率波动可能对基金的投资收益造成损失）、港股通机制下交易日不连贯可能带来的风险（在内地开市香港休市的情形下，港股通不能正常交易，港股不能及时卖出，可能带来一定的流动性风险）等。本基金可根据投资策略需要或不同配置地市场环境的变化，选择将部分基金资产投资于港股或选择不将基金资产投资于港股，基金资产并非必然投资港股。

## 十一、基金的投资组合报告

基金管理人的董事会及董事保证本报告所载资料不存在虚假记载、误导性陈述或重大遗漏，并对其内容的真实性、准确性和完整性承担个别及连带责任。

基金托管人中国光大银行股份有限公司根据本基金合同规定复核了本报告中的财务指标、净值表现和投资组合报告等内容,保证复核内容不存在虚假记载、误导性陈述或者重大遗漏。

本投资组合报告所载数据截至 2018 年 12 月 31 日(摘自本基金 2018 年 4 季报),本报告中所列财务数据未经审计。

### 一、报告期末基金资产组合情况

序号	项目	金额(元)	占基金总资产的比例(%)
1	权益投资	75,068,998.55	38.67
	其中:股票	75,068,998.55	38.67
2	基金投资	-	-
3	固定收益投资	-	-
	其中:债券	-	-
	资产支持证券	-	-
4	贵金属投资	-	-
5	金融衍生品投资	-	-
6	买入返售金融资产	100,000,000.00	51.52
	其中:买断式回购的买入返售金融资产	-	-
7	银行存款和结算备付金合计	9,036,617.26	4.66
8	其他资产	10,010,456.25	5.16
9	合计	194,116,072.06	100.00

注:本基金通过深港通交易机制投资的港股公允价值为6,767,768.80元,占资产净值比例3.50%,本基金未通过沪港通交易机制投资港股。

### 二、报告期末按行业分类的股票投资组合

#### 1、报告期末按行业分类的境内股票投资组合

代码	行业类别	公允价值(元)	占基金资产净值比例(%)
A	农、林、牧、渔业	-	-
B	采矿业	-	-
C	制造业	51,254,109.75	26.47
D	电力、热力、燃气及水生产和供应业	-	-
E	建筑业	-	-
F	批发和零售业	-	-
G	交通运输、仓储和邮政业	-	-
H	住宿和餐饮业	-	-

I	信息传输、软件和信息技术服务业	4,229,120.00	2.18
J	金融业	8,054,000.00	4.16
K	房地产业	4,764,000.00	2.46
L	租赁和商务服务业	-	-
M	科学研究和技术服务业	-	-
N	水利、环境和公共设施管理业	-	-
O	居民服务、修理和其他服务业	-	-
P	教育	-	-
Q	卫生和社会工作	-	-
R	文化、体育和娱乐业	-	-
S	综合	-	-
	合计	68,301,229.75	35.27

## 2、报告期末按行业分类的沪港通投资股票投资组合

行业类别	公允价值（人民币）	占基金资产净值比例（%）
A 基础材料	-	-
B 消费者非必需品	-	-
C 消费者常用品	-	-
D 能源	-	-
E 金融	-	-
F 医疗保健	-	-
G 工业	3,276,988.00	1.69
H 信息技术	-	-
I 电信服务	-	-
J 公用事业	3,490,780.80	1.80
K 房地产	-	-
合计	6,767,768.80	3.50

## 三、报告期末按公允价值占基金资产净值比例大小排序的前十名股票投资

### 明细

序号	股票代码	股票名称	数量（股）	公允价值（元）	占基金资产净值比例（%）
1	300196	长海股份	1,292,900	11,416,307.00	5.90
2	603808	歌力思	577,717	9,382,124.08	4.85
3	002643	万润股份	805,300	8,149,636.00	4.21
4	601689	拓普集团	400,000	5,912,000.00	3.05
5	000002	万科A	200,000	4,764,000.00	2.46
6	603589	口子窖	130,000	4,559,100.00	2.35
7	002810	山东赫达	240,000	4,279,200.00	2.21
8	601398	工商银行	800,000	4,232,000.00	2.19

9	300454	深信服	47,200	4,229,120.00	2.18
10	601939	建设银行	600,000	3,822,000.00	1.97

#### 四、报告期末按债券品种分类的债券投资组合

本基金本报告期末未持有债券。

#### 五、报告期末按公允价值占基金资产净值比例大小排名的前五名债券投资 明细

本基金本报告期末未持有债券。

#### 六、报告期末按公允价值占基金资产净值比例大小排名的前十名资产支持 证券投资明细

本基金本报告期末未持有资产支持证券。

#### 七、报告期末按公允价值占基金资产净值比例大小排序的前五名贵金属投资 明细

本基金本报告期末未持有贵金属。

#### 八、报告期末按公允价值占基金资产净值比例大小排名的前五名权证投资 明细

本基金本报告期末未持有权证。

#### 九、报告期末本基金投资的国债期货交易情况说明

##### 1、本期国债期货投资政策

本基金本报告期末未投资国债期货。

##### 2、报告期末本基金投资的国债期货持仓和损益明细

本基金本报告期末未投资国债期货。

##### 3、本期国债期货投资评价

本基金本报告期末未投资国债期货。



## 十、投资组合报告附注

1、报告期内本基金投资的前十名证券的发行主体未出现被监管部门立案调查或在报告编制日前一年内受到公开谴责、处罚的情形。

2、报告期内本基金投资的前十名股票中，不存在超出基金合同规定备选股票库的情形。

### 3、其他资产构成

序号	名称	金额（元）
1	存出保证金	76,184.59
2	应收证券清算款	9,829,186.05
3	应收股利	-
4	应收利息	105,085.61
5	应收申购款	-
6	其他应收款	-
7	待摊费用	-
8	其他	-
9	合计	10,010,456.25

### 4、报告期末持有的处于转股期的可转换债券明细

本基金本报告期末未持有处于转股期的可转换债券。

### 5、报告期末前十名股票中存在流通受限情况的说明

本基金本报告期末未持有股票。

### 6、投资组合报告附注的其他文字描述部分

由于四舍五入的原因，分项之和与合计项可能存在尾差。

## 十二、基金的业绩

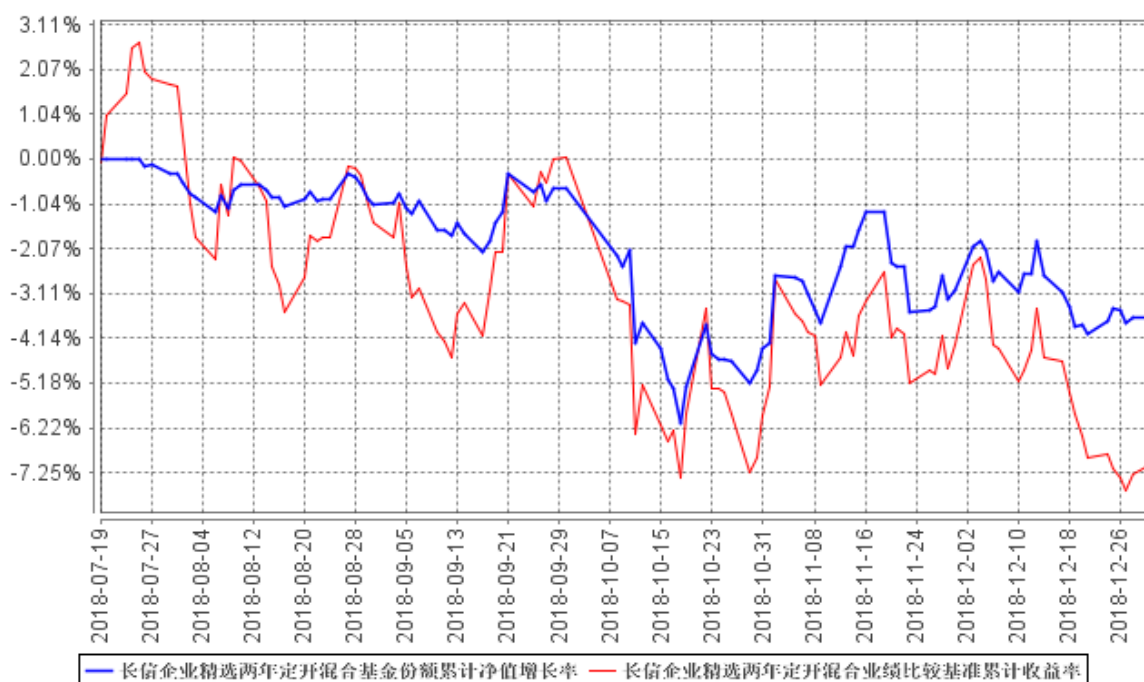
基金管理人依照恪尽职守、诚实信用、谨慎勤勉的原则管理和运用基金财产，但不保证基金一定盈利，也不保证最低收益。基金的过往业绩并不代表其未来表现。投资有风险，投资者在做出投资决策前应仔细阅读本基金的招募说明书。

### 一、本报告期基金份额净值增长率及其与同期业绩比较基准收益率的比较

阶段	净值增长率 ①	净值增长率 标准差②	业绩比较基 准收益率③	业绩比较基 准收益率标 准差④	①-③	②-④
2018年7月	-0.65%	0.28%	0.02%	0.84%	-0.67%	-0.56%

19日（合同生效日）至2018年9月30日）						
2018年10月1日-2018年12月31日	-3.01%	0.66%	-7.04%	1.08%	4.03%	-0.42%

## 二、自基金合同生效以来基金累计净值增长率变动及其与同期业绩比较基准收益率变动的比较



注：1、本基金基金合同生效日为2018年7月19日，基金合同生效日至本报告期末，本基金运作时间未满一年。图示日期为2018年7月19日至2018年12月31日。

2、按基金合同规定，本基金自基金合同生效之日起6个月内为建仓期，建仓期结束时，本基金各项投资比例应符合基金合同中的约定：投资于股票资产的比例不低于基金资产的30%，投资于港股通标的股票的比例不高于股票资产的50%，但在每次开放期前两个月、开放期及开放期结束后两个月的期间内，基金投资不受上述比例限制；持有全部权证的市值不超过基金资产净值的3%。在开放期内，本基金每个交易日日终在扣除股指期货、国债期货及股票期权合约需缴纳的交易保证金后，应当保持不低于基金资产净值5%的现金（不包括结算备付金、存出保证金、应收申购款等）或者到期日在一年以内的政府债券。在封闭期内，本基金每个交易日日终在扣除股指期货、国债期货及股票期权合约需缴纳的交易保证金后，

应当保持不低于交易保证金一倍的现金（不包括结算备付金、存出保证金、应收申购款等）。

截至本报告期末，本基金尚未完成建仓。

### 十三、费用概览

#### （一）基金费用的种类

- 1、基金管理人的管理费；
- 2、基金托管人的托管费；
- 3、《基金合同》生效后与基金相关的信息披露费用；
- 4、《基金合同》生效后与基金相关的会计师费、律师费、仲裁费和诉讼费；
- 5、基金份额持有人大会费用；
- 6、基金的证券、期货交易费用；
- 7、基金的银行汇划费用；
- 8、基金相关账户的开户与维护费用；
- 9、因投资港股通标的股票而产生的各项合理费用；
- 10、按照国家有关规定和《基金合同》约定，可以在基金财产中列支的其他费用。

#### （二）基金费用计提方法、计提标准和支付方式

##### 1、基金管理人的管理费

本基金的管理费按前一日基金资产净值的 1.5%年费率计提。基金管理费的计算方法如下：

$$H=E \times 1.5\% \div \text{当年天数}$$

H 为每日应计提的基金管理费

E 为前一日的基金资产净值

基金管理费每日计提，按月支付，由基金管理人向基金托管人发送基金管理费划付指令，经基金托管人复核后于次月首日起 5 个工作日内从基金财产中一次性支付给基金管理人。若遇法定节假日、休息日或不可抗力致使无法按时支付的，顺延至法定节假日、休息日结束之日起 5 个工作日内或不可抗力情形消除之日起 5 个工作日内支付。

##### 2、基金托管人的托管费

本基金的托管费按前一日基金资产净值的 0.2%的年费率计提。基金托管费

的计算方法如下：

$$H=E\times 0.2\%\div \text{当年天数}$$

H 为每日应计提的基金托管费

E 为前一日的基金资产净值

基金托管费每日计提，按月支付，由基金管理人向基金托管人发送基金托管费划付指令，经基金托管人复核后于次月首日起 5 个工作日内从基金财产中一次性支付给基金托管人。若遇法定节假日、休息日或不可抗力致使无法按时支付的，顺延至法定节假日、休息日结束之日起 5 个工作日内或不可抗力情形消除之日起 5 个工作日内支付。

上述“（一）基金费用的种类”中第 3—10 项费用，根据有关法规及相应协议规定，按费用实际支出金额列入当期费用，由基金托管人从基金财产中支付。

### （三）不列入基金费用的项目

下列费用不列入基金费用：

- 1、基金管理人和基金托管人因未履行或未完全履行义务导致的费用支出或基金财产的损失；
- 2、基金管理人和基金托管人处理与基金运作无关的事项发生的费用；
- 3、《基金合同》生效前所发生的信息披露费、律师费和会计师费以及其他相关费用；
- 4、其他根据相关法律法规及中国证监会的有关规定不得列入基金费用的项目。

### （四）费用调整

基金管理人和基金托管人协商一致后，并履行适当程序后，可根据基金发展情况调整基金管理费率、基金托管费率等相关费率。

调整基金管理费率、基金托管费率等费率，须召开基金份额持有人大会审议。

基金管理人必须依照有关规定最迟于新的费率实施日前在指定媒介上刊登公告。

### （五）基金税收

本基金运作过程中涉及的各项纳税主体，其纳税义务按国家税收法律、法规执行。

## （六）与基金销售有关的费用

### 1、申购费用

本基金对通过直销中心申购的养老金客户与除此之外的其他投资者实施差别的申购费率。养老金客户包括基本养老金与依法成立的养老计划筹集的资金及其投资运营收益形成的补充养老基金等，具体包括：

- （1）全国社会保障基金；
- （2）可以投资基金的地方社会保障基金；
- （3）企业年金单一计划以及集合计划；
- （4）企业年金理事会委托的特定客户资产管理计划；
- （5）企业年金养老金产品。

如将来出现经养老金监管部门认可的新的养老金类型，基金管理人可在招募说明书更新时或发布临时公告将其纳入养老金客户范围，并按规定向中国证监会备案。

通过基金管理人的直销中心申购基金份额的养老金客户及除养老金客户之外的其他投资者申购两类基金份额的申购费率如下：

申购金额（M，含申购费）	申购费率	养老金客户申购费率
M < 100 万	1.2%	0.06%
100 万 ≤ M < 500 万	0.8%	0.04%
M ≥ 500 万	每笔 1000 元	每笔 1000 元

注：M 为申购金额

投资本基金的养老金客户，在本公司直销中心办理账户认证手续后，即可享受上述特定费率。未在本公司直销中心办理账户认证手续的养老金客户，不享受上述特定费率。

投资者选择红利自动再投资所转成的份额不收取申购费用。

### 2、赎回费用

本基金的赎回费用在投资者赎回本基金份额时收取，赎回费率随持有时间的增加而递减，具体费率如下：

持有期限（Y）	赎回费率
Y < 24 个月	1.5%

$Y \geq 24$ 个月	0
----------------	---

**注：Y 为持有期限**

3、对于持有期少于 24 个月的基金份额所收取的赎回费，全额计入基金财产。

4、基金管理人可以在基金合同约定的范围内调整费率或收费方式，并最迟应于新的费率或收费方式实施日前依照《信息披露办法》的有关规定在指定媒介上公告。

5、基金管理人可以在不违反法律法规规定及基金合同约定，且不对基金份额持有人权益产生实质性不利影响的情形下根据市场情况制定基金促销计划，定期或不定期地开展基金促销活动。在基金促销活动期间，按相关监管部门要求履行必要手续后，基金管理人可以适当调低基金销售费率。

6、当本基金发生大额申购或赎回情形时，基金管理人可以采用摆动定价机制以确保基金估值的公平性。具体处理原则与操作规范遵循相关法律法规以及监管部门、自律规则的规定。

**7、基金的转换费用**

基金管理人可以根据相关法律法规以及基金合同的规定决定开办本基金与基金管理人管理的其他基金之间的转换业务，基金转换可以收取一定的转换费，相关规则由基金管理人届时根据相关法律法规及基金合同的规定制定并公告，并提前告知基金托管人与相关机构。

#### 十四、对招募说明书更新部分的说明

本招募说明书依据《中华人民共和国证券投资基金法》、《公开募集证券投资基金运作管理办法》、《证券投资基金销售管理办法》、《证券投资基金信息披露管理办法》及其它有关法律法规的要求，并结合本基金管理人对基金实施的投资经营活动，对本基金招募说明书（《长信企业精选两年定期开放灵活配置混合型证券投资基金招募说明书》）进行了更新，主要更新的内容如下：

1、在“重要提示”中，更新了招募说明书内容的截至日期及相关财务数据的截至日期；

2、在“三、基金管理人”部分，对主要人员情况进行了更新；

3、在“四、基金托管人”部分，更新了基金托管人信息；

- 4、在“五、相关服务机构”部分的内容，更新了销售机构信息；
- 5、在“六、基金的募集”部分的内容，更新了基金募集情况；
- 6、在“七、基金合同的生效”部分的内容，更新了基金合同生效情况；
- 7、添加了“十一、基金的投资组合报告”、“十二、基金的业绩”部分，并添加了相应内容；
- 8、在“二十四、其它应披露的事项”增加部分的相应内容，披露了本次更新以来涉及本基金的相关公告事项。

长信基金管理有限责任公司

二〇一九年三月四日