

# 农银汇理消费主题混合型证券投资基金 2018 年年度报告摘要

2018 年 12 月 31 日

基金管理人：农银汇理基金管理有限公司

基金托管人：中国邮政储蓄银行股份有限公司

送出日期：2019 年 3 月 27 日

## § 1 重要提示及目录

### 1.1 重要提示

基金管理人的董事会、董事保证本报告所载资料不存在虚假记载、误导性陈述或重大遗漏，并对其内容的真实性、准确性和完整性承担个别及连带的法律责任。本年度报告已经三分之二以上独立董事签字同意，并由董事长签发。

基金托管人中国邮政储蓄银行股份有限公司根据本基金合同规定，于 2019 年 3 月 25 日复核了本报告中的财务指标、净值表现、利润分配情况、财务会计报告、投资组合报告等内容，保证复核内容不存在虚假记载、误导性陈述或者重大遗漏。

基金管理人承诺以诚实信用、勤勉尽责的原则管理和运用基金资产，但不保证基金一定盈利。

基金的过往业绩并不代表其未来表现。投资有风险，投资者在作出投资决策前应仔细阅读本基金的招募说明书及其更新。

本报告期自 2018 年 1 月 1 日起至 12 月 31 日止。

本年度报告摘要摘自年度报告正文，投资者欲了解详细内容，应阅读年度报告正文。

## §2 基金简介

### 2.1 基金基本情况

基金简称	农银消费主题混合	
基金主代码	660012	
基金运作方式	契约型开放式	
基金合同生效日	2012 年 4 月 24 日	
基金管理人	农银汇理基金管理有限公司	
基金托管人	中国邮政储蓄银行股份有限公司	
报告期末基金份额总额	400,273,408.97 份	
下属分级基金的基金简称:	农银消费主题混合 A	农银消费主题混合 H
下属分级基金的交易代码:	660012	960033
报告期末下属分级基金的份额总额	371,777,789.55 份	28,495,619.42 份

### 2.2 基金产品说明

投资目标	本基金主要投资与居民消费相关行业的上市公司，在严格控制风险的前提下，力争为投资者创造超越业绩比较基准的回报。
投资策略	本基金采用传统的“自上而下”和“自下而上”相结合的方法构建投资组合。首先根据对宏观经济、政策环境、资金供求和市场情绪等因素的深入分析，对未来股票市场和债券市场的走势进行科学预判，并以此为基础对基金组合在股票类资产、债券类资产和现金类资产上的配置比例进行明确。在“自下而上”的层面，本基金将严格执行备选股票库制度，在建立消费相关行业股票库的基础上，综合运用定性和定量的手段，筛选出具有良好基本面和发展前景的个股进行投资。
业绩比较基准	本基金的业绩比较基准为 75%×沪深 300 指数+25%×中证全债指数。
风险收益特征	本基金为较高风险、较高预期收益的混合型基金产品，其风险收益水平高于货币市场基金、债券型基金，低于股票型基金。

### 2.3 基金管理人和基金托管人

项目	基金管理人	基金托管人
名称	农银汇理基金管理有限公司	中国邮政储蓄银行股份有限公司
信息披露负责人	姓名	翟爱东
	联系电话	021-61095588
	电子邮箱	lijianfeng@abc-ca.com
客户服务电话	021-61095599	95580
传真	021-61095556	010-68858120

### 2.4 信息披露方式

登载基金年度报告正文的管理人互联网网	<a href="http://www.abc-ca.com">http://www.abc-ca.com</a>
--------------------	---

址	
基金年度报告备置地点	中国（上海）自由贸易试验区银城路 9 号 50 层

## § 3 主要财务指标、基金净值表现及利润分配情况

## 3.1 主要会计数据和财务指标

金额单位：人民币元

3.1.1 期间 数据 和指 标	2018 年		2017 年		2016 年	
	农银消费主题混 合 A	农银消费主题混 合 H	农银消费主题混合 A	农 银 消 费 主 题 混 合 H	农银消费主题混合 A	农 银 消 费 主 题 混 合 H
本期 已实 现收 益	-232,398,688.79	-13,603,054.93	148,242,361.08	-	-215,387,140.46	-
本期 利润	-307,180,632.73	-17,632,300.71	143,138,132.62	-	-411,289,341.44	-
加权 平均 基金 份额 本期 利润	-0.8112	-0.4569	0.2906	-	-0.6154	-
本期 基金 份额 净值 增长 率	-31.07%	-22.58%	12.44%	-	-22.28%	-
3.1.2 期末 数据 和指 标	2018 年末		2017 年末		2016 年末	
期末 可供 分配	0.7023	0.7001	1.3275	-	1.0105	-

基金 份额 利润						
期末 基金 资产 净值	673,734,873.45	51,578,895.92	1,109,901,448.55	-	1,251,193,571.90	-
期末 基金 份额 净值	1.8122	1.8101	2.6289	-	2.3380	-

注：1、本期已实现收益指基金本期利息收入、投资收益、其他收入（不含公允价值变动收益）扣除相关费用后的余额，本期利润为本期已实现收益加上本期公允价值变动收益。

2、所述基金业绩指标不包括持有人认购或交易基金的各项费用，计入费用后实际收益水平要低于所列数字。

3、期末可供分配利润，采用期末资产负债表中未分配利润与未分配利润中已实现部分的孰低数。表中的“期末”均指本报告期最后一日，即12月31日。

4、经中国证监会批准，本基金于2018年5月28日分为A、H两类。

## 3.2 基金净值表现

### 3.2.1 基金份额净值增长率及其与同期业绩比较基准收益率的比较

农银消费主题混合 A

阶段	份额净值增长率①	份额净值增长率标准差②	业绩比较基准收益率③	业绩比较基准收益率标准差④	①-③	②-④
过去三个月	-10.71%	1.18%	-8.70%	1.23%	-2.01%	-0.05%
过去六个月	-17.34%	1.10%	-9.70%	1.12%	-7.64%	-0.02%
过去一年	-31.07%	1.14%	-17.58%	1.00%	-13.49%	0.14%
过去三年	-39.76%	1.37%	-11.82%	0.88%	-27.94%	0.49%
过去五年	18.21%	1.71%	33.88%	1.15%	-15.67%	0.56%
自基金合同生效起至今	95.14%	1.66%	24.45%	1.11%	70.69%	0.55%

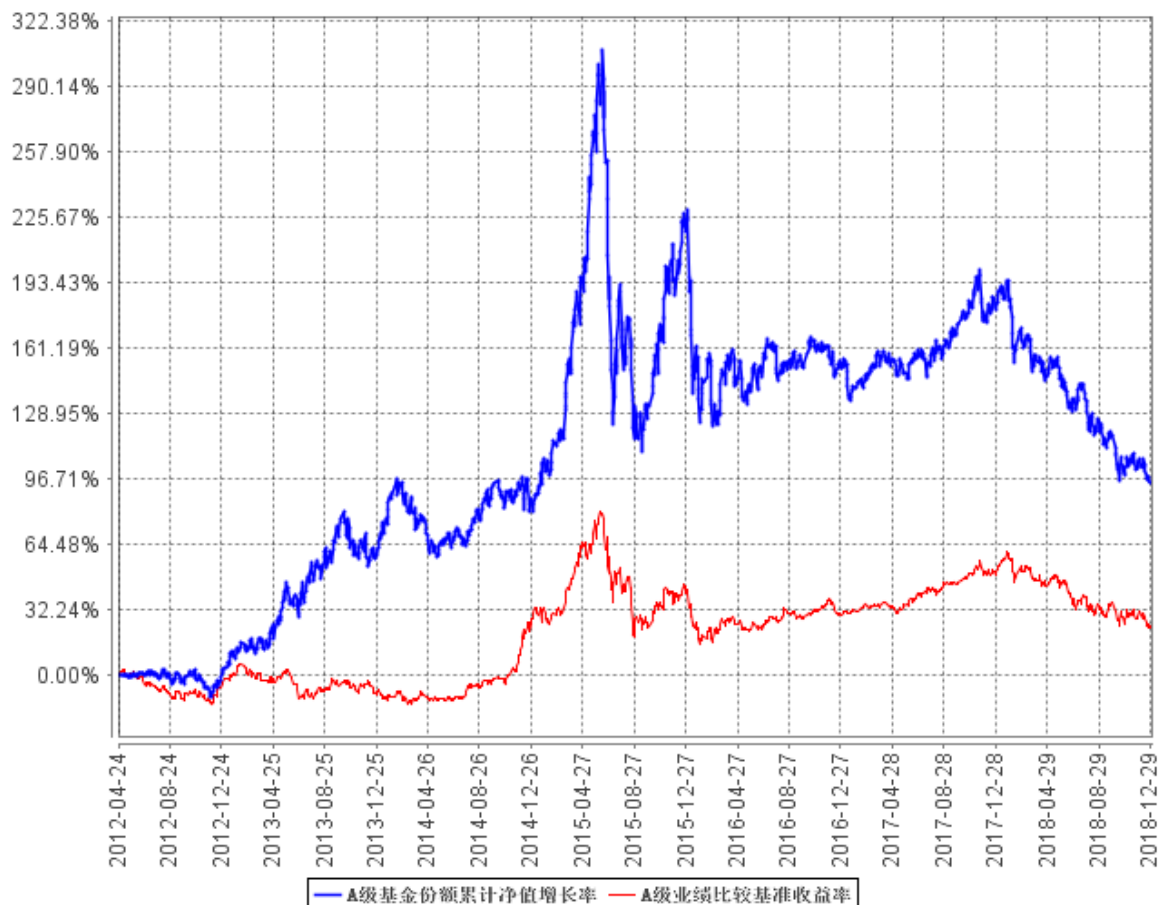
农银消费主题混合 H

阶段	份额净值增长率①	份额净值增长率标准差②	业绩比较基准收益率③	业绩比较基准收益率标准差④	①-③	②-④
过去三个月	-10.69%	1.18%	-8.70%	1.23%	-1.99%	-0.05%
过去六个月	-17.38%	1.10%	-9.70%	1.12%	-7.68%	-0.02%

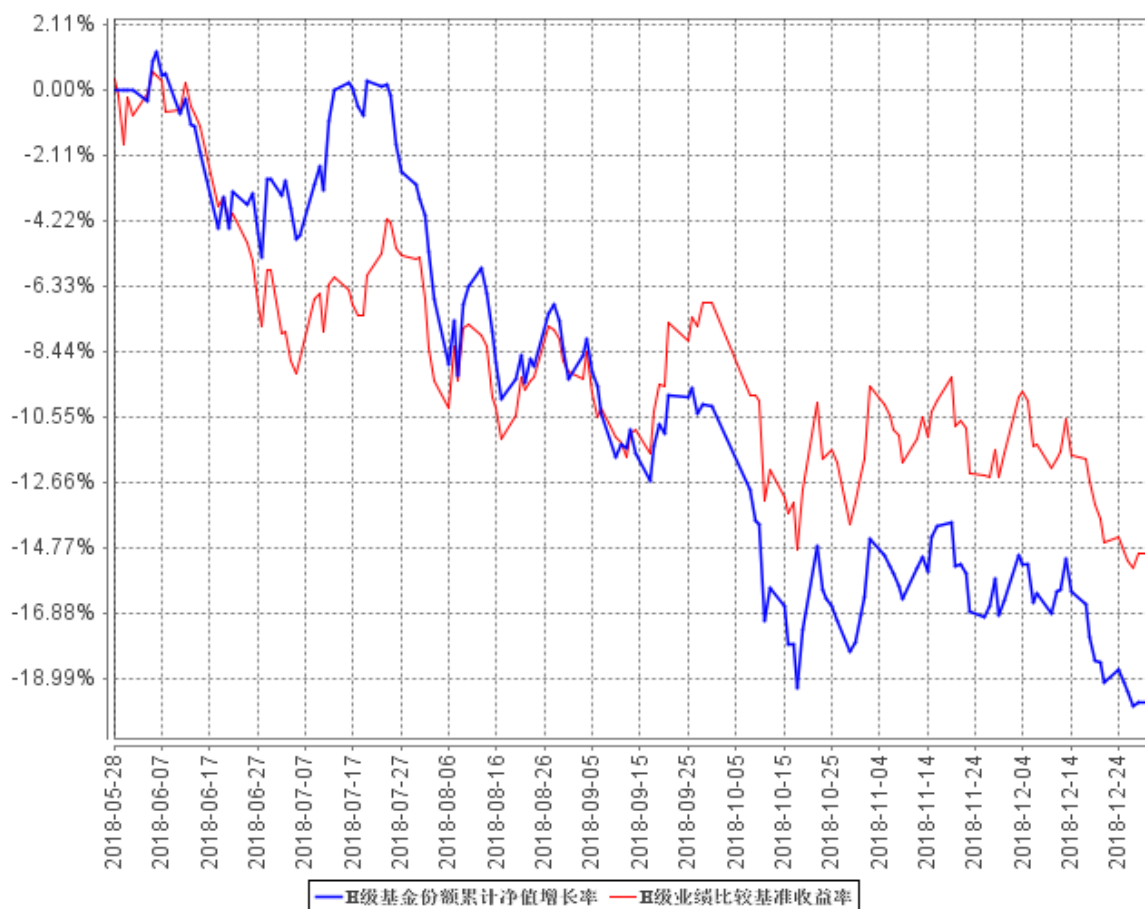
自基金合同生效起至今	-19.79%	1.09%	-14.98%	1.10%	-4.81%	-0.01%
------------	---------	-------	---------	-------	--------	--------

### 3.2.2 自基金合同生效以来基金份额累计净值增长率变动及其与同期业绩比较基准收益率变动的比较

A级基金份额累计净值增长率与同期业绩比较基准收益率的历史走势对比图



H级基金份额累计净值增长率与同期业绩比较基准收益率的历史走势对比图

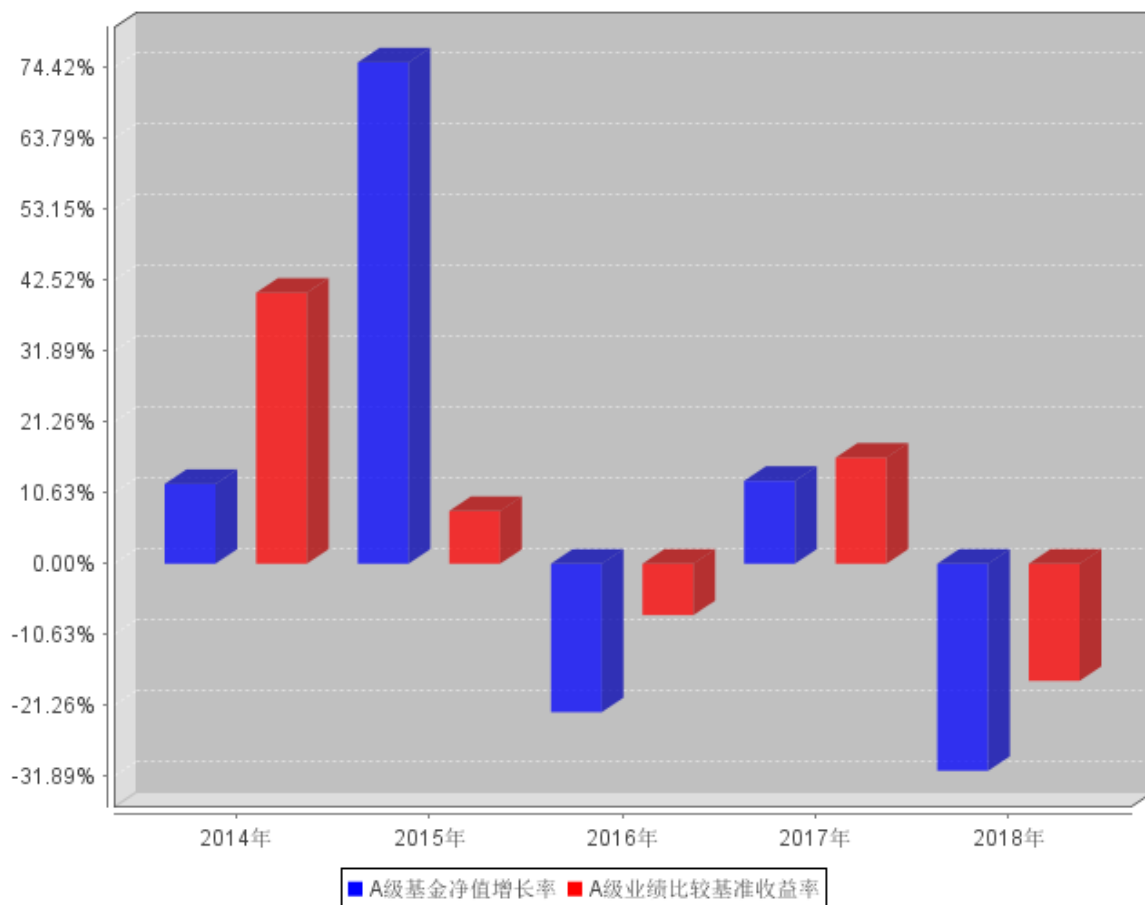


注：本基金股票投资比例范围为基金资产的 60%—95%，其中投资于消费相关行业股票的比例不低于股票投资的 80%；除股票以外的其他资产投资比例范围为基金资产的 5%—40%。权证投资比例范围为基金资产净值的 0%—3%，现金或到期日在一年以内的政府债券投资比例不低于基金资产净值的 5%。本基金建仓期为基金合同生效日（2012 年 4 月 24 日）起六个月，建仓期满时，本基金各项投资比例已达到基金合同规定的投资比例。

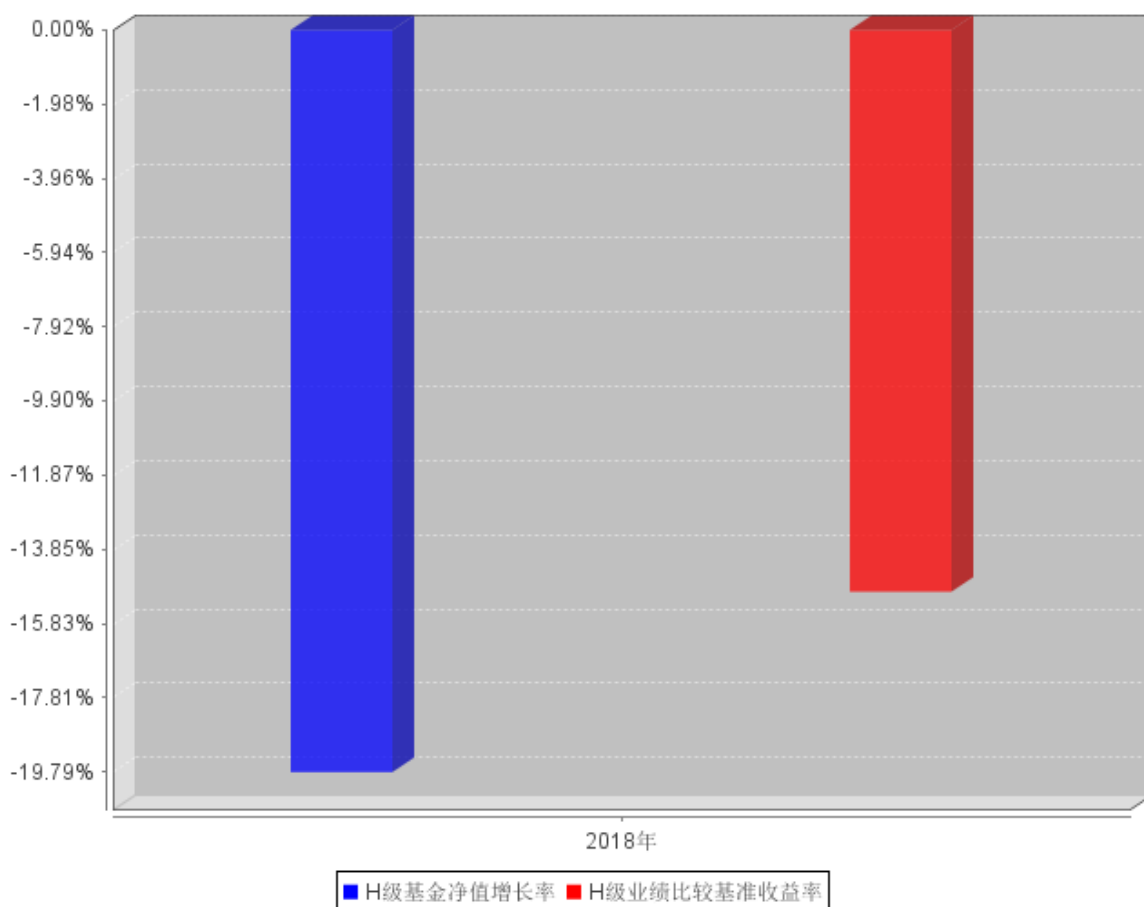


### 3.2.3 过去五年基金每年净值增长率及其与同期业绩比较基准收益率的比较

A级过去五年基金每年净值增长率及其与同期业绩比较基准收益率的对比图



H级过去五年基金每年净值增长率及其与同期业绩比较基准收益率的对比图



注：基金合同生效当年净值增长率及业绩比较基准收益率按照实际存续期计算，未按整个自然年度折算。

### 3.3 过去三年基金的利润分配情况

本基金过去三年无利润分配。

## §4 管理人报告

### 4.1 基金管理人及基金经理情况

#### 4.1.1 基金管理人及其管理基金的经验

农银汇理基金管理有限公司成立于 2008 年 3 月 18 日，是中法合资的有限责任公司。公司注册资本为人民币壹拾柒亿伍仟万零壹元，其中中国农业银行股份有限公司出资比例为 51.67%，东方汇理资产管理公司出资比例为 33.33%，中铝资本控股有限公司出资比例为 15%。公司办公地址为中国（上海）自由贸易试验区银城路 9 号 50 层。公司法定代表人为许金超先生。

截止 2018 年 12 月 31 日，公司共管理 46 只开放式基金，分别为农银汇理行业成长混合型证券投资基金、农银汇理恒久增利债券型证券投资基金、农银汇理平衡双利混合型证券投资基金、农银汇理策略价值混合型证券投资基金、农银汇理中小盘混合型证券投资基金、农银汇理大盘蓝筹混合型证券投资基金、农银汇理货币市场证券投资基金、农银汇理沪深 300 指数证券投资基金、农银汇理增强收益债券型证券投资基金、农银汇理策略精选混合型证券投资基金、农银汇理中证 500 指数证券投资基金、农银汇理消费主题混合型证券投资基金、农银汇理信用添利债券型证券投资基金、农银汇理行业轮动混合型证券投资基金、农银汇理 7 天理财债券型证券投资基金、农银汇理低估值高增长混合型证券投资基金、农银汇理行业领先混合型证券投资基金、农银汇理区间收益灵活配置混合型证券投资基金、农银汇理研究精选灵活配置混合型证券投资基金、农银汇理 14 天理财债券型证券投资基金、农银汇理红利日结货币市场基金、农银汇理医疗保健主题股票型证券投资基金、农银汇理主题轮动灵活配置混合型证券投资基金、农银汇理信息传媒主题股票型证券投资基金、农银汇理工业 4.0 灵活配置混合型证券投资基金、农银汇理天天利货币市场基金、农银汇理现代农业加灵活配置混合型证券投资基金、农银汇理新能源主题灵活配置混合型证券投资基金、农银汇理物联网主题灵活配置混合型证券投资基金、农银汇理国企改革灵活配置混合型证券投资基金、农银汇理金丰一年定期开放债券型证券投资基金、农银汇理金利一年定期开放债券型证券投资基金、农银汇理金穗纯债 3 个月定期开放债券型发起式证券投资基金、农银汇理金泰一年定期开放债券型证券投资基金、农银汇理日日鑫交易型货币市场基金、农银汇理金安 18 个月开放债券型证券投资基金、农银汇理尖端科技灵活配置混合型证券投资基金、农银汇理中国优势灵活配置混合型证券投资基金、农银汇理区间策略灵活配置混合型证券投资基金、农银汇理永益定期开放混合型证券投资基金、农银汇理研究驱动灵活配置混合型证券投资基金、农银汇理量化智慧动力混合型证券投资基金、农银汇理金鑫 3 个月定期开放债券型发起式证券投资基金、农银汇理睿选灵活配置混合型证券投资基金、农银汇理金禄债券型证券投资基金及农银汇理永安混合型证券投资基金。

## 4.1.2 基金经理（或基金经理小组）及基金经理助理简介

姓名	职务	任本基金的基金经理（助理）期限		证券从业年限	说明
		任职日期	离任日期		
付娟	本基金基金经理、公司投资总监	2012 年 4 月 24 日	-	12	会计学博士，具有基金从业资格。历任申银万国证券研究所分析师、农银汇理基金管理有限公司基金经理助理、研究部副总经理、投资部总经理、投资副总监。现任农银汇理基金管理有限公司投资总监、基金经理。
徐文卉	本基金基金经理	2017 年 5 月 16 日	-	12	金融学硕士。历任信诚基金管理有限公司研究员、万家基金管理有限公司研究员、农银汇理基金管理有限公司研究员、农银汇理基金管理有限公司基金经理助理。现任农银汇理基金管理公司基金经理。
许拓	本基金基金经理助理	2018 年 8 月 9 日	-	5	硕士研究生。历任中欧基金管理有限公司研究员、中信证券股份有限公司研究员、农银汇理基金管理有限公司研究员。现任农银汇理基金管理有限公司基金经理助理。
刘嘉庆	本基金基金经理助理	2017 年 4 月 26 日	-	5	硕士研究生。历任申银万国研究所中小公司部分分析师、农银汇理基金管理有限公司研究院；现任农银汇理基金管理有限公司基金经理助理。

注：1、任职、离任日期是指公司作出决定之日，基金成立时担任基金经理和经理助理的任职日期为基金合同生效日。

2、证券从业是指《证券业从业人员资格管理办法》规定的从业情况，也包括在其他金融机构从事证券投资研究等业务。

3、本基金基金经理助理刘嘉庆已于 2019 年 2 月 28 日离任。

#### **4.2 管理人对报告期内本基金运作遵规守信情况的说明**

本报告期内，本基金管理人严格遵守《证券投资基金法》、《证券投资基金销售管理办法》、《公开募集证券投资基金运作管理办法》、基金合同和其他有关法律法规、监管部门的相关规定，依照诚实信用、勤勉尽责、安全高效的原则管理和运用基金资产。报告期内，本基金管理人不存在损害基金份额持有人利益的行为。

#### **4.3 管理人对报告期内公平交易情况的专项说明**

##### **4.3.1 公平交易制度和控制方法**

本基金管理人依据《证券投资基金管理公司公平交易制度指导意见》等法律法规，制定了《农银汇理基金管理有限公司公平交易管理办法》、《特定客户资产管理业务公平交易管理办法》，明确各部门的职责以及公平交易控制的内容、方法。

本基金管理人通过事前识别、事中控制、事后检查三个步骤来保证公平交易。事前识别的任务是制定制度和业务流程、设置系统控制项以强制执行公平交易和防范反向交易；事中控制的工作是确保公司授权、研究、投资、交易等行为控制在事前设定的范围之内，各项业务操作根据制度和业务流程进行；事后检查公司投资行为与事前设定的流程、限额等有无偏差，编制投资组合公平交易报告，分析事中控制的效果，并将评价结果报告风险管理委员会。

##### **4.3.2 公平交易制度的执行情况**

报告期内，本基金管理人严格执行了《证券投资基金管理公司公平交易制度指导意见》等法规和公司内部公平交易制度的规定，通过系统和人工等方式在各环节严格控制交易公平执行，确保旗下管理的所有投资组合得到公平对待。

##### **4.3.3 异常交易行为的专项说明**

报告期内未发现本基金存在异常交易行为。

未发生本基金参与的交易所公开竞价同日反向交易成交较少的单边交易量超过该证券当日成交量的 5%的情况。

#### **4.4 管理人对报告期内基金的投资策略和业绩表现的说明**

##### **4.4.1 报告期内基金投资策略和运作分析**

2018 年 A 股市场波动非常大。上半年宏观层面不确定性明显增加。经济数据表现尚稳，但社融数据、基建投资、地产销售等先行指标逐渐走弱；政策方面，去杠杆背景下个别公司债务问

题爆发导致市场风险偏好明显下降；外围方面，中美贸易关系跌宕起伏，渐渐演化成贸易摩擦。在此背景下，股票指数宽幅震荡。上半年金融地产等蓝筹股估值快速修复后伴随市场大幅调整，消费股因业绩回落跌幅明显，科技成长股因贸易摩擦分化明显。下半年市场环境有所好转，去杠杆有所缓和，年中国常会定调财政政策要更加积极、货币政策要保持流动性合理充裕，债务问题及股权质押问题得到缓解，但贸易摩擦继续发酵，企业盈利压力继续增加，导致股票市场震荡下行，消费、成长方向跌幅明显。

纵观全年，除 1 月份金融地产、4/5 月份医药板块有短期阶段性行情外，大部分板块大部分时间以下跌为主。股票市场持续弱势，风格飘忽不定，给基金投资带来极大困难。

本基金 Q1 持仓以食品饮料、传媒为主，适当参与了 1 月份金融地产及水泥的阶段性机会。考虑到政策鼓励科技创新态度明显，本基金 3 月份开始大幅减持消费股票，增加成长方向股票配置。4 月份之后鉴于股票市场波动较大、风险偏好快速下降，本基金迅速将仓位降至最低并维持到年底，最大程度为投资人减少损失，并逐渐将持仓调整到与宏观经济关系较弱的医药及水电等板块。6 月份医药板块出现利空，本基金第一时间清仓医药股，有效避免了更大损失。Q4 开始积极因素增加，10、11 月份本基金加大了对稳增长相关的金融地产等板块的配置比例，起到了明显的防御作用。

回顾 2018 年，本基金在操作上尽量做到低仓位、优结构，长短期兼顾，但受限于市场整体表现较弱，基金回报表现一般，深表歉意。感谢持有人的支持。

#### 4.4.2 报告期内基金的业绩表现

截至本报告期末农银消费主题混合 A 基金份额净值增长率为-31.07%，同期业绩比较基准收益率为-17.58%。；H 基金份额净值增长率为-19.79%；同期业绩比较基准收益率为-14.98%。

#### 4.5 管理人对宏观经济、证券市场及行业走势的简要展望

展望 2019，宏观环境较 2018 年有所改善。国内方面，虽然经济下行压力仍在，但是货币政策、财政政策积极发力，社融增速等经济先行指标或逐步企稳。外围方面，海外几大经济体压力逐渐显现，国外央行边际宽松苗头出现；中美贸易谈判仍在积极推进。

股市环境也出现积极变化。首先，股市流动性边际改善明显可期，国内货币政策要求流动性合理充裕；其次，随着资本市场对外开放的力度加大，MSCI 对 A 股权重的提升，外资已经成为 A 股投资的关键力量。再次，股市监管政策变化、科创板快速推出等都将有利提升股票市场的活跃度。最后，A 股虽然盈利压力仍在探底，但估值已经杀到深度价值区域。

基金操作上相较 2018 年，本基金将更加积极，仓位上将有所体现，主要源于 A 股市场单边下跌已经结束，19 年指数有望震荡企稳，结构性机会将涌现。风格上，本基金除重视传统行业

中已经胜出的细分领域龙头外，更重视新经济在未来 2-3 年的表现，主要源于未来政策将侧重“一补”，成长性较强的高端制造业和新兴消费是重点发力方向。具体机会方面，2019 年本基金重点关注两类，一是长线机构资金（外资、保险、养老金等）集中配置的龙头个股，主要分布在金融地产、交运、公用事业等行业；二是高端领域的成长方向，主要围绕受益于产业政策不断加持的科技创新，以及景气度逆势改善的细分行业机会，例如高端装备制造业、信息安全、5G、新能源车等。

总体而言，对 19 年的股票市场，本基金报以希望，力争给持有人取得更好的回报，非常感谢持有人的支持。

#### 4.6 管理人对报告期内基金估值程序等事项的说明

根据财政部于 2006 年 2 月 15 日颁布的《企业会计准则》、中国证券业协会于 2007 年 5 月 15 日颁布的《证券投资基金会计核算业务指引》、中国证券监督管理委员会颁布的《关于证券投资基金执行〈企业会计准则〉有关衔接事宜的通知》（证监会计字[2007]15 号）、《中国证监会关于证券投资基金估值业务的指导意见》（证监会公告[2017]13 号）等文件，本公司制订了证券投资基金估值政策和程序，并设立了估值委员会。

公司参与基金估值的机构及人员职责：公司估值委员会负责本公司估值政策和程序的制定和解释，并定期对估值政策和程序进行评价，在发生影响估值政策和程序的有效性及其适用性的情况、以及当本公司旗下的证券投资基金在采用新投资策略或投资新品种时，估值委员会应评价现有估值政策和程序的适用性，必要时及时进行修订。公司运营部根据相关基金《基金合同》、《招募说明书》等文件关于估值的约定及公司估值政策和程序进行日常估值。基金经理根据市场环境的变化，书面提示公司风险控制部和运营部测算投资品种潜在估值调整对基金资产净值的影响可能达到的程度。风险控制部提交测算结果给运营部，运营部参考测算结果对估值调整进行试算，并根据估值政策决定是否向估值委员会提议采用新的估值方法。公司监察稽核部对上述过程进行监督，根据法规进行披露。

以上参与估值流程各方为公司各部门人员，均具有基金从业资格，具有丰富的基金从业经验和相关专业胜任能力，且之间不存在任何重大利益冲突。基金经理的代表作为公司估值委员会委员，可以提议测算某一投资品种的估值调整影响，并有权投票表决有关议案。基金经理有影响具体证券估值的利益需求，但是公司的制度和组织结构约束和限制了其影响程度，如估值委员会表决时，其仅有一票表决权，遵守少数服从多数的原则。

本公司未签约与估值相关的定价服务。

#### 4.7 管理人对报告期内基金利润分配情况的说明

1. 本基金基金合同约定“在符合有关基金分红条件的前提下，本基金收益每年最多分配 6 次，每次基金收益分配比例不低于收益分配基准日可供分配利润的 20 %。”即本基金本年无应分配利润。

2. 报告期内没有实施过利润分配。

3. 本报告期没有应分配但尚未实施的利润。

#### 4.8 报告期内管理人对本基金持有人数或基金资产净值预警情形的说明

本报告期内，本基金管理人严格遵守《公开募集证券投资基金运作管理办法》第四十一条的规定。报告期内，本基金未出现上述情形。



## §5 托管人报告

### 5.1 报告期内本基金托管人遵规守信情况声明

本报告期内，中国邮政储蓄银行股份有限公司（以下称“本托管人”）在农银汇理消费主题混合型证券投资基金（以下称“本基金”）的托管过程中，严格遵守《证券投资基金法》及其他有关法律法规、基金合同和托管协议的有关规定，不存在损害基金份额持有人利益的行为，完全尽职尽责地履行了应尽的义务。

### 5.2 托管人对报告期内本基金投资运作遵规守信、净值计算、利润分配等情况的说明

本报告期内，本托管人根据《证券投资基金法》及其他有关法律法规、基金合同和托管协议的规定，对本基金管理人的投资运作进行了必要的监督，对基金资产净值的计算、基金份额申购赎回价格的计算以及基金费用开支等方面进行了认真地复核，未发现本基金管理人存在损害基金份额持有人利益的行为。

本报告期内，本基金未进行利润分配。

### 5.3 托管人对本年度报告中财务信息等内容的真实、准确和完整发表意见

本报告中的财务指标、净值表现、收益分配情况、财务会计报告、投资组合报告等数据真实、准确和完整。

## §6 审计报告

### 6.1 审计报告基本信息

财务报表是否经过审计	是
审计意见类型	标准无保留意见
审计报告编号	普华永道中天审字(2019)第 21734 号

### 6.2 审计报告的基本内容

审计报告标题	审计报告
审计报告收件人	农银汇理消费主题股票型证券投资基金全体基金份额持有人：
审计意见	<p>(一)我们审计的内容</p> <p>我们审计了农银汇理消费主题混合型证券投资基金(以下简称“农银消费主题混合基金”)的财务报表,包括 2018 年 12 月 31 日的资产负债表,2018 年度的利润表和所有者权益(基金净值)变动表以及财务报表附注。</p> <p>(二)我们的意见</p> <p>我们认为,后附的财务报表在所有重大方面按照企业会计准则和在财务报表附注中所列示的中国证券监督管理委员会(以下简称“中国证监会”)、中国证券投资基金业协会(以下简称“中国基金业协会”)发布的有关规定及允许的基金行业实务操作编制,公允反映了农银消费主题混合基金 2018 年 12 月 31 日的财务状况以及 2018 年度的经营成果和基金净值变动情况。</p>
形成审计意见的基础	<p>我们按照中国注册会计师审计准则的规定执行了审计工作。审计报告的“注册会计师对财务报表审计的责任”部分进一步阐述了我们在这些准则下的责任。我们相信,我们获取的审计证据是充分、适当的,为发表审计意见提供了基础。</p> <p>按照中国注册会计师职业道德守则,我们独立于农银消费主题混合基金,并履行了职业道德方面的其他责任。</p>
管理层和治理层对财务报表的责任	<p>农银消费主题混合基金的基金管理人农银汇理基金管理有限公司(以下简称“基金管理人”)管理层负责按照企业会计准则和中国证监会、中国基金业协会发布的有关规定及允许的基金行业实务操作编制财务报表,使其实现公允反映,并设计、执行和维护必要的内部控制,以使财务报表不存在由于舞弊或错误导致的重大错报。</p> <p>在编制财务报表时,基金管理人管理层负责评估农银消费主题混合基金的持续经营能力,披露与持续经营相关的事项(如适用),并运用持续经营假设,除非基金管理人管理层计划清算农银消费</p>

	<p>主题混合基金、终止运营或别无其他现实的选择。</p> <p>基金管理人治理层负责监督农银消费主题混合基金的财务报告过程。</p>
<p>注册会计师对财务报表审计的责任</p>	<p>我们的目标是对财务报表整体是否不存在由于舞弊或错误导致的重大错报获取合理保证，并出具包含审计意见的审计报告。合理保证是高水平的保证，但并不能保证按照审计准则执行的审计在某一重大错报存在时总能发现。错报可能由于舞弊或错误导致，如果合理预期错报单独或汇总起来可能影响财务报表使用者依据财务报表作出的经济决策，则通常认为错报是重大的。</p> <p>在按照审计准则执行审计工作的过程中，我们运用职业判断，并保持职业怀疑。同时，我们也执行以下工作：</p> <p>(一) 识别和评估由于舞弊或错误导致的财务报表重大错报风险；设计和实施审计程序以应对这些风险，并获取充分、适当的审计证据，作为发表审计意见的基础。由于舞弊可能涉及串通、伪造、故意遗漏、虚假陈述或凌驾于内部控制之上，未能发现由于舞弊导致的重大错报的风险高于未能发现由于错误导致的重大错报的风险。</p> <p>(二) 了解与审计相关的内部控制，以设计恰当的审计程序，但目的并非对内部控制的有效性发表意见。</p> <p>(三) 评价基金管理人管理层选用会计政策的恰当性和作出会计估计及相关披露的合理性。</p> <p>(四) 对基金管理人管理层使用持续经营假设的恰当性得出结论。同时，根据获取的审计证据，就可能对农银消费主题混合基金持续经营能力产生重大疑虑的事项或情况是否存在重大不确定性得出结论。如果我们得出结论认为存在重大不确定性，审计准则要求我们在审计报告中提请报表使用者注意财务报表中的相关披露；如果披露不充分，我们应当发表非无保留意见。我们的结论基于截至审计报告日可获得的信息。然而，未来的事项或情况可能导致农银消费主题混合基金不能持续经营。</p> <p>(五) 评价财务报表的总体列报、结构和内容(包括披露)，并评价</p>

	财务报表是否公允反映相关交易和事项。 我们与基金管理人治理层就计划的审计范围、时间安排和重大审计发现等事项进行沟通，包括沟通我们在审计中识别出的值得关注的内部控制缺陷。	
会计师事务所的名称	普华永道中天会计师事务所(特殊普通合伙)	
注册会计师的姓名	薛竞	都晓燕
会计师事务所的地址	中国上海市黄浦区湖滨路 202 号企业天地 2 号楼普华永道中心 11 楼	
审计报告日期	2019 年 3 月 26 日	

## §7 年度财务报表

### 7.1 资产负债表

会计主体：农银汇理消费主题混合型证券投资基金

报告截止日：2018 年 12 月 31 日

单位：人民币元

资产	本期末 2018 年 12 月 31 日	上年度末 2017 年 12 月 31 日
<b>资产：</b>		
银行存款	162,821,445.71	160,623,077.09
结算备付金	6,370,858.15	4,324,225.94
存出保证金	1,089,195.23	1,412,316.76
交易性金融资产	492,262,432.66	856,613,010.63
其中：股票投资	492,262,432.66	855,057,103.23
基金投资	-	-
债券投资	-	1,555,907.40
资产支持证券投资	-	-
贵金属投资	-	-
衍生金融资产	-	-
买入返售金融资产	72,400,000.00	55,250,202.88
应收证券清算款	-	55,233,419.23
应收利息	22,630.52	59,077.82
应收股利	-	-
应收申购款	9,272.07	79,590.09
递延所得税资产	-	-
其他资产	-	-
资产总计	734,975,834.34	1,133,594,920.44
<b>负债和所有者权益</b>	<b>本期末</b>	<b>上年度末</b>
	<b>2018 年 12 月 31 日</b>	<b>2017 年 12 月 31 日</b>
<b>负债：</b>		
短期借款	-	-
交易性金融负债	-	-
衍生金融负债	-	-
卖出回购金融资产款	-	-
应付证券清算款	6,247,268.38	16,401,019.52
应付赎回款	304,997.56	1,896,336.44
应付管理人报酬	971,001.71	1,412,168.07
应付托管费	161,833.64	235,361.35
应付销售服务费	-	-
应付交易费用	1,126,573.55	2,835,656.60
应交税费	-	-
应付利息	-	-

应付利润	-	-
递延所得税负债	-	-
其他负债	850,390.13	912,929.91
负债合计	9,662,064.97	23,693,471.89
<b>所有者权益：</b>		
实收基金	400,273,408.97	422,186,259.86
未分配利润	325,040,360.40	687,715,188.69
所有者权益合计	725,313,769.37	1,109,901,448.55
负债和所有者权益总计	734,975,834.34	1,133,594,920.44

注：报告截止日 2018 年 12 月 31 日，基金份额总额 400,273,408.97 份，其 A 类基金份额净值 1.8122 元，基金份额总额 371,777,789.55 份；H 类基金份额净值 1.8101 元，基金份额总额 28,495,619.42 份。

## 7.2 利润表

会计主体：农银汇理消费主题混合型证券投资基金

本报告期：2018 年 1 月 1 日至 2018 年 12 月 31 日

单位：人民币元

项目	本期 2018 年 1 月 1 日至 2018 年 12 月 31 日	上年度可比期间 2017 年 1 月 1 日至 2017 年 12 月 31 日
<b>一、收入</b>	-297,204,872.78	178,592,899.99
1.利息收入	2,676,493.32	2,208,389.23
其中：存款利息收入	1,777,369.43	1,578,327.33
债券利息收入	318.82	518.40
资产支持证券利息收入	-	-
买入返售金融资产收入	898,805.07	629,543.50
其他利息收入	-	-
2.投资收益（损失以“-”填列）	-221,230,449.42	181,101,058.18
其中：股票投资收益	-227,754,981.23	172,775,325.65
基金投资收益	-	-
债券投资收益	242,900.28	-
资产支持证券投资收益	-	-
贵金属投资收益	-	-
衍生工具收益	-	-
股利收益	6,281,631.53	8,325,732.53
3.公允价值变动收益（损失以“-”号填列）	-78,811,189.72	-5,104,228.46
4.汇兑收益（损失以“-”号填列）	-	-
5.其他收入（损失以“-”号填列）	160,273.04	387,681.04

列)		
<b>减：二、费用</b>	27,608,060.66	35,454,767.37
1. 管理人报酬	13,300,612.44	17,894,649.44
2. 托管费	2,216,768.79	2,982,441.59
3. 销售服务费	-	-
4. 交易费用	11,545,709.79	14,149,676.34
5. 利息支出	-	-
其中：卖出回购金融资产支出	-	-
6. 税金及附加	1.14	-
7. 其他费用	544,968.50	428,000.00
<b>三、利润总额（亏损总额以“-”号填列）</b>	-324,812,933.44	143,138,132.62
减：所得税费用	-	-
<b>四、净利润（净亏损以“-”号填列）</b>	-324,812,933.44	143,138,132.62

### 7.3 所有者权益（基金净值）变动表

会计主体：农银汇理消费主题混合型证券投资基金

本报告期：2018 年 1 月 1 日至 2018 年 12 月 31 日

单位：人民币元

项目	本期 2018 年 1 月 1 日至 2018 年 12 月 31 日		
	实收基金	未分配利润	所有者权益合计
一、期初所有者权益（基金净值）	422,186,259.86	687,715,188.69	1,109,901,448.55
二、本期经营活动产生的基金净值变动数（本期利润）	-	-324,812,933.44	-324,812,933.44
三、本期基金份额交易产生的基金净值变动数（净值减少以“-”号填列）	-21,912,850.89	-37,861,894.85	-59,774,745.74
其中：1. 基金申购款	103,222,782.41	129,073,718.64	232,296,501.05
2. 基金赎回款	-125,135,633.30	-166,935,613.49	-292,071,246.79
四、本期向基金份额持有人分配利润产生的基金净值变动（净值减少以“-”号填列）	-	-	-
五、期末所有者权益	400,273,408.97	325,040,360.40	725,313,769.37

项目	上年度可比期间 2017 年 1 月 1 日至 2017 年 12 月 31 日		
	实收基金	未分配利润	所有者权益合计
	(基金净值)		
一、期初所有者权益 (基金净值)	535,163,249.91	716,030,321.99	1,251,193,571.90
二、本期经营活动产生的基金净值变动数(本期利润)	-	143,138,132.62	143,138,132.62
三、本期基金份额交易产生的基金净值变动数(净值减少以“-”号填列)	-112,976,990.05	-171,453,265.92	-284,430,255.97
其中：1. 基金申购款	107,958,675.44	150,273,533.35	258,232,208.79
2. 基金赎回款	-220,935,665.49	-321,726,799.27	-542,662,464.76
四、本期向基金份额持有人分配利润产生的基金净值变动(净值减少以“-”号填列)	-	-	-
五、期末所有者权益 (基金净值)	422,186,259.86	687,715,188.69	1,109,901,448.55

报表附注为财务报表的组成部分。

本报告 7.1 至 7.4 财务报表由下列负责人签署：

                  许金超                                                          刘志勇                                                          丁煜琼                    
 基金管理人负责人                      主管会计工作负责人                      会计机构负责人

## 7.4 报表附注

### 7.4.1 基金基本情况

农银汇理消费主题混合型证券投资基金(原名为“农银汇理消费主题股票型证券投资基金”，以下简称“本基金”)经中国证券监督管理委员会(以下简称“中国证监会”)证监许可[2012]第 102 号《关于核准农银汇理消费主题股票型证券投资基金募集的批复》核准，由农银汇理基金管理有限公司依照《中华人民共和国证券投资基金法》和《农银汇理消费主题股票型证券投资基金基金合同》负责公开募集。本基金为契约型开放式基金，存续期限不定，首次设立募集不包括认购资金利息共募集 1,629,917,809.49 元，业经普华永道中天会计师事务所有限公司普华永道中天验字(2012)第 106 号验资报告予以验证。经向中国证监会备案，《农银汇理消费主题



股票型证券投资基金基金合同》于 2012 年 4 月 24 日正式生效，基金合同生效日的基金份额总额为 1,630,484,406.34 份基金份额，其中认购资金利息折合 566,596.85 份基金份额。本基金的基金管理人为农银汇理基金管理有限公司，基金托管人为中国邮政储蓄银行股份有限公司。

根据《农银汇理基金管理有限公司关于农银汇理消费主题混合型证券投资基金增设 H 类基金份额并相应修改基金合同的公告》的有关规定，自 2016 年 7 月 8 日起对本基金增设 H 类基金份额，并相应修改本基金的基金合同。本基金根据基金销售地及申购赎回费率的不同，将基金份额分为不同的类别。仅在中国大陆地区销售，并收取申购和赎回费用的基金份额，称为 A 类基金份额，仅在中国香港地区销售，并收取申购和赎回费用的基金份额，称为 H 类基金份额。两类基金份额分设不同的基金代码，分别计算并分别公布基金份额净值。自 2018 年 5 月 28 日，本基金 H 类基金份额开放销售。

根据 2014 年中国证监会令第 104 号《公开募集证券投资基金运作管理办法》，农银汇理消费主题股票型证券投资基金于 2015 年 8 月 7 日公告后更名为农银汇理消费主题混合型证券投资基金。

根据《中华人民共和国证券投资基金法》和《农银汇理消费主题混合型证券投资基金基金合同》的有关规定，本基金的投资范围为具有良好流动性的金融工具，包括国内依法上市的股票（包括中小板、创业板及其他经中国证监会核准发行并上市的股票）、债券以及法律法规或中国证监会允许基金投资的其它金融工具，但须符合中国证监会的相关规定。本基金股票资产占基金资产的比例为 60%—95%，其中投资于消费相关行业股票的比例不低于股票投资的 80%；除股票以外的其他资产投资比例范围为基金资产的 5%—40%。权证投资比例范围为基金资产净值的 0%—3%；现金或到期日在一年以内的政府债券投资比例不低于基金资产净值的 5%，其中，现金不包括结算备付金、存出保证金、应收申购款等。本基金的业绩比较基准为：75% X 沪深 300 指数收益率 + 25% X 中证全债指数收益率。

#### 7.4.2 会计报表的编制基础

本基金的财务报表按照财政部于 2006 年 2 月 15 日及以后期间颁布的《企业会计准则—基本准则》、各项具体会计准则及相关规定（以下合称“企业会计准则”）、中国证监会颁布的《证券投资基金信息披露 XBRL 模板第 3 号〈年度报告和半年度报告〉》、中国证券投资基金业协会（以下简称“中国基金业协会”）颁布的《证券投资基金会计核算业务指引》、《农银汇理消费主题混合型证券投资基金基金合同》和在财务报表附注 7.4.4 所列示的中国证监会、中国基金业协会发

布的有关规定及允许的基金行业实务操作编制。

本财务报表以持续经营为基础编制。

### 7.4.3 遵循企业会计准则及其他有关规定的声明

本基金 2018 年度财务报表符合企业会计准则的要求，真实、完整地反映了本基金 2018 年 12 月 31 日的财务状况以及 2018 年度的经营成果和基金净值变动情况等有关信息。

### 7.4.4 本报告期所采用的会计政策、会计估计与最近一期年度报告相一致的说明

本报告期所采用的会计政策、会计估计与最近一期年度报告相一致。

### 7.4.5 会计政策和会计估计变更以及差错更正的说明

#### 7.4.5.1 会计政策变更的说明

本基金本报告期未发生会计政策变更。

#### 7.4.5.2 会计估计变更的说明

本基金本报告期未发生会计估计变更。

#### 7.4.5.3 差错更正的说明

本基金在本报告期间无须说明的会计差错更正。

### 7.4.6 税项

根据财政部、国家税务总局财税[2008]1 号《关于企业所得税若干优惠政策的通知》、财税[2012]85 号《关于实施上市公司股息红利差别化个人所得税政策有关问题的通知》、财税[2015]101 号《关于上市公司股息红利差别化个人所得税政策有关问题的通知》、财税[2015]125 号《关于内地与香港基金互认有关税收政策的通知》、财税[2016]36 号《关于全面推开营业税改征增值税试点的通知》、财税[2016]46 号《关于进一步明确全面推开营改增试点金融业有关政策的通知》、财税[2016]70 号《关于金融机构同业往来等增值税政策的补充通知》、财税[2016]140 号《关于明确金融 房地产开发 教育辅助服务等增值税政策的通知》、财税[2017]2 号《关于资管产品增值税政策有关问题的补充通知》、财税[2017]56 号《关于资管产品增值税有关问题的通知》、财税[2017]90 号《关于租入固定资产进项税额抵扣等增值税政策的通知》及其他相关财税法规和实务操作，主要税项列示如下：

(1) 资管产品运营过程中发生的增值税应税行为，以资管产品管理人为增值税纳税人。资管产品管理人运营资管产品过程中发生的增值税应税行为，暂适用简易计税方法，按照 3% 的征收率缴纳增值税。对资管产品在 2018 年 1 月 1 日前运营过程中发生的增值税应税行为，未缴纳增值税的，不再缴纳；已缴纳增值税的，已纳税额从资管产品管理人以后月份的增值税应纳税额中

抵减。

对证券投资基金管理人运用基金买卖股票、债券的转让收入免征增值税，对国债、地方政府债以及金融同业往来利息收入亦免征增值税。资管产品管理人运营资管产品提供的贷款服务，以 2018 年 1 月 1 日起产生的利息及利息性质的收入为销售额。

(2) 对基金从证券市场中取得的收入，包括买卖股票、债券的差价收入，股票的股息、红利收入，债券的利息收入及其他收入，暂不征收企业所得税。

(3) 对于内地投资者持有的基金类别，对基金取得的企业债券利息收入，应由发行债券的企业在向基金支付利息时代扣代缴 20% 的个人所得税。对基金从上市公司取得的股息红利所得，持股期限在 1 个月以内(含 1 个月)的，其股息红利所得全额计入应纳税所得额；持股期限在 1 个月以上至 1 年(含 1 年)的，暂减按 50% 计入应纳税所得额；持股期限超过 1 年的，暂免征收个人所得税。对基金持有的上市公司限售股，解禁后取得的股息、红利收入，按照上述规定计算纳税，持股时间自解禁日起计算；解禁前取得的股息、红利收入继续暂减按 50% 计入应纳税所得额。上述所得统一适用 20% 的税率计征个人所得税。

对于香港市场投资者通过基金互认持有的基金类别，对基金取得的企业债券利息收入，应由发行债券的企业在向该内地基金分配利息时按照 7% 的税率代扣代缴所得税。对基金从上市公司取得的股息红利所得，应由内地上市公司向该内地基金分配股息红利时按照 10% 的税率代扣代缴所得税。

(4) 基金卖出股票按 0.1% 的税率缴纳股票交易印花税，买入股票不征收股票交易印花税。

(5) 本基金的城市维护建设税、教育费附加和地方教育费附加等税费按照实际缴纳增值税额的适用比例计算缴纳。

#### 7.4.7 关联方关系

关联方名称	与本基金的关系
农银汇理基金管理有限公司(“农银汇理”)	基金管理人、登记机构、基金销售机构
中国邮政储蓄银行股份有限公司(“邮储银行”)	基金托管人、基金销售机构
农银汇理(上海)资产管理有限公司	基金管理人的子公司
中国农业银行股份有限公司(“中国农业银行”)	基金管理人的股东、基金销售机构

东方汇理资产管理公司	基金管理人的股东
中铝资本控股有限公司	基金管理人的股东

注：下述关联交易均在正常业务范围内按一般商业条款订立。

## 7.4.8 本报告期及上年度可比期间的关联方交易

### 7.4.8.1 通过关联方交易单元进行的交易

#### 7.4.8.1.1 股票交易

本基金本报告期内及上年度可比期间未有通过关联方交易单元进行的股票交易。

#### 7.4.8.1.2 债券交易

本基金本报告期内及上年度可比期间未有通过关联方交易单元进行的债券交易。

#### 7.4.8.1.3 债券回购交易

本基金本报告期内及上年度可比期间未有通过关联方交易单元进行的债券回购交易。

#### 7.4.8.1.4 权证交易

本基金本报告期内及上年度可比期间未有通过关联方交易单元进行的权证交易。

#### 7.4.8.1.5 应支付关联方的佣金

本基金本报告期内及上年度可比期间未有应支付关联方的佣金。

### 7.4.8.2 关联方报酬

#### 7.4.8.2.1 基金管理费

单位：人民币元

项目	本期	上年度可比期间
	2018 年 1 月 1 日至 2018 年 12 月 31 日	2017 年 1 月 1 日至 2017 年 12 月 31 日
当期发生的基金应支付的管理费	13,300,612.44	17,894,649.44
其中：支付销售机构的客户维护费	4,968,150.82	6,871,627.39

注：支付基金管理人农银汇理的管理人报酬按前一日基金资产净值 1.50% 的年费率计提，逐日累计至每月月底，按月支付。其计算公式为：

日管理人报酬 = 前一日基金资产净值 × 1.50% / 当年天数。

**7.4.8.2.2 基金托管费**

单位：人民币元

项目	本期		上年度可比期间	
	2018 年 1 月 1 日至 2018 年 12 月 31 日		2017 年 1 月 1 日至 2017 年 12 月 31 日	
当期发生的基金应支付的托管费	2, 216, 768. 79		2, 982, 441. 59	

注：支付基金托管人邮储银行的托管费按前一日基金资产净值 0.25% 的年费率计提，逐日累计至每月月底，按月支付。其计算公式为：

日托管费 = 前一日基金资产净值 × 0.25% / 当年天数。

**7.4.8.2.3 销售服务费**

本基金本报告期内及上年度可比期间无支付给各关联方的销售服务费。

**7.4.8.3 与关联方进行银行间同业市场的债券(含回购)交易**

本基金本报告期内及上年度可比期间未发生与关联方进行银行间同业市场的债券(含回购)交易。

**7.4.8.4 各关联方投资本基金的情况****7.4.8.4.1 报告期内基金管理人运用自有资金投资本基金的情况**

本基金本报告期内及上年度可比期间无基金管理人运用自有资金投资本基金的情况。

**7.4.8.4.2 报告期末除基金管理人之外的其他关联方投资本基金的情况**

本基金本报告期末及上年度末除基金管理人以外的其他关联方未投资本基金。

**7.4.8.5 由关联方保管的银行存款余额及当期产生的利息收入**

单位：人民币元

关联方名称	本期		上年度可比期间	
	2018 年 1 月 1 日至 2018 年 12 月 31 日		2017 年 1 月 1 日至 2017 年 12 月 31 日	
	期末余额	当期利息收入	期末余额	当期利息收入
邮储银行	162, 821, 445. 71	1, 673, 924. 71	160, 623, 077. 09	1, 489, 555. 91

注：本基金的银行存款由基金托管人邮储银行保管，按银行同业利率计息。

**7.4.8.6 本基金在承销期内参与关联方承销证券的情况**

本基金本报告期内及上年度可比期间未在承销期内参与关联方承销的证券。

#### 7.4.8.7 其他关联交易事项的说明

本基金本报告期及上年度可比期间无须作说明的其他关联交易事项。

#### 7.4.9 期末（2018 年 12 月 31 日）本基金持有的流通受限证券

##### 7.4.9.1 因认购新发/增发证券而于期末持有的流通受限证券

本基金本期末无因认购新发/增发证券而于期末持有的流通受限证券。

##### 7.4.9.2 期末持有的暂时停牌等流通受限股票

本基金本期末未持有暂时停牌等流通受限股票。

##### 7.4.9.3 期末债券正回购交易中作为抵押的债券

###### 7.4.9.3.1 银行间市场债券正回购

本基金本报告期末未持有因银行间市场债券正回购交易而抵押的债券。

###### 7.4.9.3.2 交易所市场债券正回购

本基金本报告期末未持有因交易所市场债券正回购交易而抵押的债券。

#### 7.4.10 有助于理解和分析会计报表需要说明的其他事项

##### (1) 公允价值

###### (a) 金融工具公允价值计量的方法

公允价值计量结果所属的层次，由对公允价值计量整体而言具有重要意义的输入值所属的最低层次决定：

第一层次：相同资产或负债在活跃市场上未经调整的报价。

第二层次：除第一层次输入值外相关资产或负债直接或间接可观察的输入值。

第三层次：相关资产或负债的不可观察输入值。

###### (b) 持续的以公允价值计量的金融工具

###### (i) 各层次金融工具公允价值

于 2018 年 12 月 31 日，本基金持有的以公允价值计量且其变动计入当期损益的金融资产中属于第一层次的余额为 492,262,432.66 元，无属于第二或第三层次的余额(2017 年 12 月 31 日：第一层次 798,746,652.95 元，第二层次 57,866,357.68 元，无第三层次)。

###### (ii) 公允价值所属层次间的重大变动

本基金以导致各层次之间转换的事项发生日为确认各层次之间转换的时点。

对于证券交易所上市的股票和债券，若出现重大事项停牌、交易不活跃(包括涨跌停时的交

易不活跃)、或属于非公开发行等情况,本基金不会于停牌日至交易恢复活跃日期间、交易不活跃期间及限售期间将相关股票和债券的公允价值列入第一层次;并根据估值调整中采用的不可观察输入值对于公允价值的影响程度,确定相关股票和债券公允价值应属第二层次还是第三层次。

(iii)第三层次公允价值余额和本期变动金额

无。

(c)非持续的以公允价值计量的金融工具

于 2018 年 12 月 31 日,本基金未持有非持续的以公允价值计量的金融资产(2017 年 12 月 31 日:同)。

(d)不以公允价值计量的金融工具

不以公允价值计量的金融资产和负债主要包括应收款项和其他金融负债,其账面价值与公允价值相差很小。

(2)除公允价值外,截至资产负债表日本基金无需要说明的其他重要事项。

## §8 投资组合报告

### 8.1 期末基金资产组合情况

金额单位：人民币元

序号	项目	金额	占基金总资产的比例 (%)
1	权益投资	492,262,432.66	66.98
	其中：股票	492,262,432.66	66.98
2	基金投资	-	-
3	固定收益投资	-	-
	其中：债券	-	-
	资产支持证券	-	-
4	贵金属投资	-	-
5	金融衍生品投资	-	-
6	买入返售金融资产	72,400,000.00	9.85
	其中：买断式回购的买入返售金融资产	-	-
7	银行存款和结算备付金合计	169,192,303.86	23.02
8	其他各项资产	1,121,097.82	0.15
9	合计	734,975,834.34	100.00

### 8.2 期末按行业分类的股票投资组合

#### 8.2.1 报告期末按行业分类的境内股票投资组合

金额单位：人民币元

代码	行业类别	公允价值	占基金资产净值比例 (%)
A	农、林、牧、渔业	-	-
B	采矿业	-	-
C	制造业	247,031,474.11	34.06
D	电力、热力、燃气及水生产和供应业	-	-
E	建筑业	6,837,023.00	0.94
F	批发和零售业	6,943,888.00	0.96
G	交通运输、仓储和邮政业	-	-
H	住宿和餐饮业	-	-
I	信息传输、软件和信息技术服务业	50,267,107.87	6.93
J	金融业	22,937,297.17	3.16
K	房地产业	116,315,506.94	16.04
L	租赁和商务服务业	-	-
M	科学研究和技术服务业	2,202,207.00	0.30



N	水利、环境和公共设施管理业	2,264.00	0.00
O	居民服务、修理和其他服务业	-	-
P	教育	-	-
Q	卫生和社会工作	8,107,876.00	1.12
R	文化、体育和娱乐业	31,617,788.57	4.36
S	综合	-	-
	合计	492,262,432.66	67.87

## 8.2.2 报告期末按行业分类的港股通投资股票投资组合

本基金本报告期末未持有港股通投资股票。

## 8.3 期末按公允价值占基金资产净值比例大小排序的前十名股票投资明细

金额单位：人民币元

序号	股票代码	股票名称	数量（股）	公允价值	占基金资产净值比例（%）
1	601766	中国中车	3,208,600	28,941,572.00	3.99
2	601398	工商银行	4,335,973	22,937,297.17	3.16
3	000002	万科 A	953,800	22,719,516.00	3.13
4	002341	新纶科技	1,866,200	22,170,456.00	3.06
5	600048	保利地产	1,794,740	21,159,984.60	2.92
6	600271	航天信息	898,705	20,571,357.45	2.84
7	002025	航天电器	910,500	19,512,015.00	2.69
8	600340	华夏幸福	755,700	19,232,565.00	2.65
9	000671	阳光城	3,270,600	16,974,414.00	2.34
10	600990	四创电子	426,700	14,631,543.00	2.02

注：投资者欲了解本报告期末基金投资的所有股票明细，应阅读登载于农银汇理基金管理有限公司网站的年度报告正文。

## 8.4 报告期内股票投资组合的重大变动

### 8.4.1 累计买入金额超出期初基金资产净值 2%或前 20 名的股票明细

金额单位：人民币元

序号	股票代码	股票名称	本期累计买入金额	占期初基金资产净值比例（%）
1	601398	工商银行	138,143,007.37	12.45
2	600702	舍得酒业	78,914,271.38	7.11
3	603799	华友钴业	77,097,492.86	6.95
4	600585	海螺水泥	64,975,573.04	5.85
5	300618	寒锐钴业	62,068,259.35	5.59

6	600048	保利地产	56,226,490.92	5.07
7	600340	华夏幸福	52,646,712.00	4.74
8	601688	华泰证券	49,626,891.97	4.47
9	603019	中科曙光	46,905,701.00	4.23
10	002624	完美世界	46,646,576.12	4.20
11	600900	长江电力	45,378,347.88	4.09
12	600060	海信电器	45,336,151.66	4.08
13	600030	中信证券	45,060,867.07	4.06
14	600011	华能国际	43,691,947.54	3.94
15	002475	立讯精密	43,582,954.77	3.93
16	600276	恒瑞医药	43,022,244.11	3.88
17	600197	伊力特	42,372,852.36	3.82
18	600027	华电国际	42,368,475.34	3.82
19	002146	荣盛发展	41,583,432.70	3.75
20	600271	航天信息	40,810,822.33	3.68
21	601988	中国银行	40,508,441.00	3.65
22	600809	山西汾酒	40,008,968.83	3.60
23	002341	新纶科技	39,801,946.88	3.59
24	600884	杉杉股份	36,686,781.00	3.31
25	600383	金地集团	36,609,145.24	3.30
26	601766	中国中车	35,392,057.00	3.19
27	600115	东方航空	35,170,301.99	3.17
28	002368	太极股份	33,884,501.55	3.05
29	000672	上峰水泥	33,627,815.87	3.03
30	002025	航天电器	33,089,143.41	2.98
31	600028	中国石化	32,957,705.61	2.97
32	300122	智飞生物	32,506,160.43	2.93
33	600036	招商银行	32,164,441.00	2.90
34	002024	苏宁易购	32,051,797.18	2.89
35	601006	大秦铁路	31,710,100.00	2.86
36	000538	云南白药	30,546,754.55	2.75
37	601857	中国石油	29,133,177.00	2.62
38	000977	浪潮信息	28,309,158.80	2.55
39	300059	东方财富	27,926,552.00	2.52
40	300630	普利制药	27,432,712.00	2.47
41	601998	中信银行	26,670,943.86	2.40

42	600329	中新药业	26,004,960.18	2.34
43	600330	天通股份	25,635,332.40	2.31
44	001979	招商蛇口	25,530,313.32	2.30
45	603338	浙江鼎力	25,460,776.06	2.29
46	002410	广联达	25,332,501.48	2.28
47	601318	中国平安	24,390,187.81	2.20
48	002343	慈文传媒	23,847,503.70	2.15
49	300251	光线传媒	23,773,520.57	2.14
50	300558	贝达药业	23,589,992.00	2.13
51	300146	汤臣倍健	23,409,853.06	2.11
52	000002	万科 A	23,129,942.15	2.08

注：买入金额按买入成交金额（成交单价乘以成交数量）填列，不考虑相关交易费用。

#### 8.4.2 累计卖出金额超出期初基金资产净值 2%或前 20 名的股票明细

金额单位：人民币元

序号	股票代码	股票名称	本期累计卖出金额	占期初基金资产净值比例（%）
1	601398	工商银行	111,619,747.84	10.06
2	600702	舍得酒业	73,986,271.57	6.67
3	600585	海螺水泥	64,549,463.62	5.82
4	300618	寒锐钴业	62,842,054.75	5.66
5	603799	华友钴业	60,696,512.90	5.47
6	600519	贵州茅台	58,332,600.69	5.26
7	002304	洋河股份	54,950,431.41	4.95
8	601012	隆基股份	53,513,946.05	4.82
9	600383	金地集团	50,779,055.59	4.58
10	601688	华泰证券	49,528,289.43	4.46
11	600276	恒瑞医药	48,593,563.54	4.38
12	600115	东方航空	47,079,112.98	4.24
13	600030	中信证券	46,141,646.73	4.16
14	001979	招商蛇口	45,322,101.00	4.08
15	002146	荣盛发展	45,279,139.27	4.08
16	600060	海信电器	44,853,423.70	4.04
17	601988	中国银行	44,390,312.00	4.00
18	002103	广博股份	43,761,458.32	3.94
19	600048	保利地产	43,295,470.45	3.90
20	000768	中航飞机	42,355,849.32	3.82
21	600011	华能国际	41,839,364.53	3.77

22	601857	中国石油	41,017,552.90	3.70
23	600027	华电国际	40,794,019.50	3.68
24	600900	长江电力	40,404,839.74	3.64
25	000063	中兴通讯	40,394,832.19	3.64
26	002475	立讯精密	40,339,331.14	3.63
27	600884	杉杉股份	40,314,501.91	3.63
28	000858	五粮液	40,074,015.86	3.61
29	600809	山西汾酒	37,857,080.02	3.41
30	603019	中科曙光	37,730,161.31	3.40
31	600438	通威股份	36,853,933.68	3.32
32	002341	新纶科技	35,708,167.63	3.22
33	300558	贝达药业	35,109,281.85	3.16
34	600340	华夏幸福	34,063,698.00	3.07
35	000672	上峰水泥	33,580,810.73	3.03
36	300122	智飞生物	33,461,072.14	3.01
37	600197	伊力特	33,212,423.56	2.99
38	600038	中直股份	32,875,178.43	2.96
39	601111	中国国航	32,349,295.32	2.91
40	600028	中国石化	31,697,313.90	2.86
41	000977	浪潮信息	31,605,169.15	2.85
42	600036	招商银行	31,548,719.04	2.84
43	000568	泸州老窖	30,989,132.21	2.79
44	601006	大秦铁路	30,014,769.60	2.70
45	002024	苏宁易购	29,940,882.54	2.70
46	600029	南方航空	29,869,879.20	2.69
47	002368	太极股份	29,844,739.73	2.69
48	300059	东方财富	29,764,851.84	2.68
49	300316	晶盛机电	28,338,354.94	2.55
50	600329	中新药业	27,601,853.01	2.49
51	600196	复星医药	27,022,655.01	2.43
52	300630	普利制药	26,344,204.10	2.37
53	002410	广联达	25,726,335.85	2.32
54	002624	完美世界	25,553,947.13	2.30
55	601318	中国平安	24,659,025.00	2.22
56	600409	三友化工	23,886,150.90	2.15
57	600887	伊利股份	23,808,674.91	2.15
58	600487	亨通光电	23,050,417.64	2.08
59	601998	中信银行	22,289,590.31	2.01

60	002343	慈文传媒	22,278,959.12	2.01
----	--------	------	---------------	------

注：卖出金额按卖出成交金额（成交单价乘以成交数量）填列，不考虑相关交易费用。

### 8.4.3 买入股票的成本总额及卖出股票的收入总额

单位：人民币元

买入股票成本（成交）总额	3,760,682,990.81
卖出股票收入（成交）总额	3,817,153,397.83

注：买入股票成本、卖出股票收入均按买卖成交金额（成交单价乘以成交数量）填列，不考虑相关交易费用。

## 8.5 期末按债券品种分类的债券投资组合

本基金本报告期末未持有债券。

## 8.6 期末按公允价值占基金资产净值比例大小排序的前五名债券投资明细

本基金本报告期末未持有债券。

## 8.7 期末按公允价值占基金资产净值比例大小排序所有资产支持证券投资明细

本基金本报告期末未持有资产支持证券。

## 8.8 报告期末按公允价值占基金资产净值比例大小排序的前五名贵金属投资明细

本基金本报告期末未持有贵金属投资。

## 8.9 期末按公允价值占基金资产净值比例大小排序的前五名权证投资明细

本基金本报告期末未持有权证。

## 8.10 报告期末本基金投资的股指期货交易情况说明

### 8.10.1 报告期末本基金投资的股指期货持仓和损益明细

本基金本报告期末未持有股指期货。

### 8.10.2 本基金投资股指期货的投资政策

本基金本报告期末未持有股指期货。

## 8.11 报告期末本基金投资的国债期货交易情况说明

### 8.11.1 本期国债期货投资政策

本基金本报告期末未持有国债期货。

### 8.11.2 报告期末本基金投资的国债期货持仓和损益明细

本基金本报告期末未持有国债期货。

### 8.11.3 本期国债期货投资评价

本基金本报告期末未持有国债期货。

### 8.12 投资组合报告附注

#### 8.12.1 本基金投资的前十名证券的发行主体本期受到调查以及处罚的情况的说明

本基金投资的前十名证券的发行主体本期没有被监管部门立案调查或在本报告编制日前一年内受到公开谴责、处罚的情况。

#### 8.12.2 基金投资的前十名股票超出基金合同规定的备选股票库情况的说明

本基金投资的前十名股票没有超出基金合同规定的备选股票库。

#### 8.12.3 期末其他各项资产构成

单位：人民币元

序号	名称	金额
1	存出保证金	1,089,195.23
2	应收证券清算款	-
3	应收股利	-
4	应收利息	22,630.52
5	应收申购款	9,272.07
6	其他应收款	-
7	待摊费用	-
8	其他	-
9	合计	1,121,097.82

#### 8.12.4 期末持有的处于转股期的可转换债券明细

本基金本报告期末未持有处于转股期的可转换债券。

#### 8.12.5 期末前十名股票中存在流通受限情况的说明

本基金本报告期末前十名股票中不存在流通受限情况。

## § 9 基金份额持有人信息

### 9.1 期末基金份额持有人户数及持有人结构

份额单位：份

份额级别	持有人户数 (户)	户均持有的基金份额	持有人结构			
			机构投资者		个人投资者	
			持有份额	占总份额比例	持有份额	占总份额比例
农银消费主题混合 A	45,555	8,161.08	5,677,179.37	1.53%	366,100,610.18	98.47%
农银消费主题混合 H	1	28,495,619.42	28,495,619.42	100.00%	0.00	0.00%
合计	45,556	8,786.40	34,172,798.79	8.54%	366,100,610.18	91.46%

### 9.2 期末基金管理人的从业人员持有本基金的情况

项目	份额级别	持有份额总数 (份)	占基金总份额比例
基金管理人所有从业人员持有本基金	农银消费主题混合 A	0.00	0.0000%
	农银消费主题混合 H	0.00	0.0000%
	合计	0.00	0.0000%

### 9.3 期末基金管理人的从业人员持有本开放式基金份额总量区间的情况

项目	份额级别	持有基金份额总量的数量区间 (万份)
本公司高级管理人员、基金投资和研发部门负责人持有本开放式基金	农银消费主题混合 A	0
	农银消费主题混合 H	0
	合计	0
本基金基金经理持有本开放式基金	农银消费主题混合 A	0
	农银消费主题混合 H	0
	合计	0

## § 10 开放式基金份额变动

单位：份

项目	农银消费主题混合 A	农银消费主题混合 H
基金合同生效日（2012年4月24日）基金份额总额	1,630,484,406.34	-
本报告期期初基金份额总额	422,186,259.86	-
本报告期期间基金总申购份额	60,480,958.99	42,741,823.42
减:本报告期期间基金总赎回份额	110,889,429.30	14,246,204.00
本报告期期间基金拆分变动份额（份额减少以“-”填列）	-	-
本报告期期末基金份额总额	371,777,789.55	28,495,619.42

注：总申购份额含红利再投、转换入份额；总赎回份额含转换出份额。



## § 11 重大事件揭示

### 11.1 基金份额持有人大会决议

报告期内无基金份额持有人大会决议。

### 11.2 基金管理人、基金托管人的专门基金托管部门的重大人事变动

本报告期内基金管理人于 2018 年 4 月 3 日新任刘志勇先生为副总经理；原董事长于进先生于 2018 年 12 月 4 日离任，同日由许金超先生代理董事长职位。上述变更均事先经基金管理人相关董事会决议通过，向监管机构进行了备案并在指定媒体和基金管理人网站进行了公告。

本报告期内托管人的专门基金托管部门未发生重大的人事变动。

### 11.3 涉及基金管理人、基金财产、基金托管业务的诉讼

本报告期内无涉及基金管理人、基金财产的诉讼。本报告期内无涉及基金托管业务的诉讼事项。

### 11.4 基金投资策略的改变

报告期内基金投资策略没有改变。

### 11.5 为基金进行审计的会计师事务所情况

报告期内没有改聘会计师事务所，报告期内应支付给会计师事务所的报酬为 10 万元，该会计师事务所自基金合同生效日起向本基金提供审计服务。

### 11.6 管理人、托管人及其高级管理人员受稽查或处罚等情况

报告期内基金管理人及其高级管理人员没有受稽查或处罚情况。本报告期内托管人的托管业务部门及其相关高级管理人员未受到任何稽查或处罚。

### 11.7 基金租用证券公司交易单元的有关情况

#### 11.7.1 基金租用证券公司交易单元进行股票投资及佣金支付情况

金额单位：人民币元

券商名称	交易单元数量	股票交易		应支付该券商的佣金		备注
		成交金额	占当期股票成交总额的比例	佣金	占当期佣金总量的比例	

安信证券	1	1,756,160,354.89	23.18%	1,635,514.30	23.18%	-
中信证券	1	1,619,930,644.44	21.38%	1,508,628.94	21.38%	-
国泰君安	1	1,475,872,130.01	19.48%	1,374,485.19	19.48%	-
中金公司	1	877,111,689.01	11.58%	816,854.01	11.58%	-
浙商证券	1	761,620,358.44	10.05%	709,299.77	10.05%	-
申万宏源	1	379,598,529.38	5.01%	353,518.61	5.01%	-
海通证券	1	312,201,839.79	4.12%	290,754.65	4.12%	-
川财证券	2	279,304,946.74	3.69%	260,117.14	3.69%	-
瑞银证券	1	115,141,552.83	1.52%	107,231.32	1.52%	-
第一创业	2	-	-	-	-	-
东吴证券	1	-	-	-	-	-

注：1、交易单元选择标准有：

- (1)、实力雄厚,注册资本不少于 20 亿元人民币。
- (2)、市场形象及财务状况良好。
- (3)、经营行为规范,内控制度健全,最近一年未因发生重大违规行为而受到国家监管部门的处罚。
- (4)、内部管理规范、严格,具备能够满足基金高效、安全运作的通讯条件。
- (5)、研究实力较强,具有专门的研究机构和专职研究人员,能及时、定期、全面地为基金提供宏观经济、行业情况、市场走向、个股分析的研究报告及周到的信息服务。

公司研究部、投资部、投资理财部分别提出租用交易席位的申请,集中交易室汇总后提交总经理办公会议研究决定。席位租用协议到期后,研究部、投资部、投资理财部应对席位所属券商进行综合评价。总经理办公会议根据综合评价,做出是否续租的决定。

2、本基金本报告期内无新增或剔除交易单元。

### 11.7.2 基金租用证券公司交易单元进行其他证券投资的情况

金额单位：人民币元

券商名称	债券交易		债券回购交易		权证交易	
	成交金额	占当期债券成交总额的比例	成交金额	占当期债券回购成交总额的比例	成交金额	占当期权证成交总额的比例
安信证券	-	-	-	-	-	-
中信证券	-	-	3,881,600,000.00	73.33%	-	-
国泰君安	-	-	256,200,000.00	4.84%	-	-

中金公司	-	-	-	-	-	-
浙商证券	-	-	-	-	-	-
申万宏源	1,557,747.00	100.00%	1,155,400,000.00	21.83%	-	-
海通证券	-	-	-	-	-	-
川财证券	-	-	-	-	-	-
瑞银证券	-	-	-	-	-	-
第一创业	-	-	-	-	-	-
东吴证券	-	-	-	-	-	-

## §12 影响投资者决策的其他重要信息

### 12.1 报告期内单一投资者持有基金份额比例达到或超过 20%的情况

本基金本报告期内无单一投资者持有基金份额比例达到或超过 20%的情况。

### 12.2 影响投资者决策的其他重要信息

根据农银汇理基金管理有限公司（以下简称“本公司”）股东会有关决议，本公司注册资本由人民币 200,000,001 元增加至人民币 1,750,000,001 元，增加注册资本后，本公司股东及股东出资比例均保持不变。本公司根据相关法律法规及规范性文件的规定，结合上述增资事项同步修改了公司章程中的有关内容。上述增资事项已按规定向中国证券监督管理委员会及中国证券监督管理委员会上海监管局备案，相应的工商变更手续于 2018 年 6 月 21 日在上海市工商行政管理局办理完毕。本公司已于 2018 年 6 月 23 日在中国证券报、上海证券报、证券时报以及公司网站上刊登上述增加注册资本及修改公司章程的公告。

本公司董事长于进先生于 2018 年 12 月 4 日离任，根据本公司董事会有关决议，自 2018 年 12 月 4 日起由总经理许金超先生代任董事长职位。本公司已于 2018 年 12 月 6 日在中国证券报、上海证券报、证券时报以及公司网站上刊登上述高级管理人员变更的公告。

农银汇理基金管理有限公司

2019 年 3 月 27 日