
东方红汇阳债券型证券投资基金 2018 年年度报告摘要

2018 年 12 月 31 日

基金管理人：上海东方证券资产管理有限公司

基金托管人：中国银行股份有限公司

送出日期：2019 年 3 月 27 日

§ 1 重要提示

1.1 重要提示

上海东方证券资产管理有限公司的董事会、董事保证本报告所载资料不存在虚假记载、误导性陈述或重大遗漏，并对其内容的真实性、准确性和完整性承担个别及连带的法律责任。本年度报告由董事长签发。

基金托管人中国银行股份有限公司根据本基金合同规定，于 2019 年 3 月 22 日复核了本报告中的财务指标、净值表现、利润分配情况、财务会计报告、投资组合报告等内容，保证复核内容不存在虚假记载、误导性陈述或者重大遗漏。

上海东方证券资产管理有限公司承诺以诚实信用、勤勉尽责的原则管理和运用基金资产，但不保证基金一定盈利。

基金的过往业绩并不代表其未来表现。投资有风险，投资者在作出投资决策前应仔细阅读本基金的招募说明书及其更新。

本报告期自 2018 年 01 月 01 日起至 12 月 31 日止。

本年度报告摘要摘自年度报告正文，投资者欲了解详细内容，应阅读年度报告正文。

§ 2 基金简介

2.1 基金基本情况

基金简称	东方红汇阳债券		
基金主代码	002701		
基金运作方式	契约型开放式		
基金合同生效日	2016 年 5 月 26 日		
基金管理人	上海东方证券资产管理有限公司		
基金托管人	中国银行股份有限公司		
报告期末基金份额总额	2,858,292,171.77 份		
基金合同存续期	不定期		
下属分级基金的基金简称	东方红汇阳债券 A	东方红汇阳债券 C	东方红汇阳债券 Z
下属分级基金的交易代码	002701	002702	005008
报告期末下属分级基金份额总额	2,520,744,528.41 份	255,873,539.12 份	81,674,104.24 份

2.2 基金产品说明

投资目标	本基金在追求本金安全、保持资产流动性的基础上，通过积极主动的投资管理，力争为投资者提供高于业绩比较基准的长期稳定投资回报。
投资策略	本基金将充分发挥基金管理人的投研能力，采取自上而下的方法对基金的大类资产进行动态配置，综合久期管理、收益率曲线配置等策略对个券进行精选，力争在严格控制基金风险的基础上，获取长期稳定超额收益。另外，本基金可投资于股票、权证等权益类资产，基金管理人将运用定性分析和定量分析相结合的方法选择估值合理、具有持续竞争优势和较大成长空间的个股进行投资，强化基金的获利能力，提高预期收益水平，以期达到收益强化的效果。
业绩比较基准	中债综合指数收益率*90%+沪深 300 指数收益率*10%。
风险收益特征	本基金为债券型基金，属于证券投资基金中的较低风险品种，其预期风险与预期收益高于货币市场基金，低于混合型基金和股票型基金。

2.3 基金管理人和基金托管人

项目		基金管理人	基金托管人
名称		上海东方证券资产管理有限公司	中国银行股份有限公司
信息披露负责人	姓名	李云亮	王永民
	联系电话	021-63325888	010-66594896
	电子邮箱	service@dfham.com	fcid@bankofchina.com
客户服务电话		4009200808	95566

传真	021-63326981	010-66594942
----	--------------	--------------

2.4 信息披露方式

登载基金年度报告正文的管理人互联网网址	www.dfham.com
基金年度报告备置地点	基金管理人及基金托管人住所

§ 3 主要财务指标、基金净值表现及利润分配情况

3.1 主要会计数据和财务指标

金额单位：人民币元

3.1.1 期间数据和指标	2018 年			2017 年			2016 年 5 月 26 日(基金合同生效日)-2016 年 12 月 31 日		
	东方红汇阳债券 A	东方红汇阳债券 C	东方红汇阳债券 Z	东方红汇阳债券 A	东方红汇阳债券 C	东方红汇阳债券 Z	东方红汇阳债券 A	东方红汇阳债券 C	东方红汇阳债券 Z
本期已实现收益	75,978,972.82	11,094,080.08	3,165,260.18	15,371,424.85	4,568,502.20	-1,712.40	8,130,976.91	3,472,899.36	-
本期利润	33,336,214.61	7,693,350.92	1,789,881.34	23,599,910.08	5,513,539.89	54,685.85	-4,700,182.56	1,554,571.91	-
加权平均基金份额本期利润	0.0188	0.0286	0.0251	0.0442	0.0330	0.0504	-0.0086	0.0066	-
本期基金份额净值增长率	4.35%	3.91%	4.34%	5.46%	5.01%	0.72%	1.74%	1.49%	-
3.1.2 期末数据和指标	2018 年末			2017 年末			2016 年末		
期末可供分配基金份额利润	0.0170	0.0052	0.0177	0.0182	0.0112	0.0188	0.0075	0.0050	-
期末基金资产净值	2,614,682,113.76	262,387,238.55	84,752,884.64	432,472,402.47	209,604,797.35	14,278,607.36	842,437,233.11	170,301,658.39	-
期末基金份额净值	1.0373	1.0255	1.0377	1.0423	1.0352	1.0427	1.0075	1.0050	-

注：1、表中的“期末”均指报告期最后一日，即 2018 年 12 月 31 日；“本期”指 2018 年 1 月 1 日-2018 年 12 月 31 日。

2、上述基金业绩指标不包括持有人认购或交易基金的各项费用，计入费用后实际收益水平要低于所列数字。

3、本期已实现收益指基金本期利息收入、投资收益、其他收入（不含公允价值变动收益）扣除相关费用后的余额，本期利润为本期已实现收益加上本期公允价值变动收益。

4、期末可供分配利润，采用期末资产负债表中未分配利润与未分配利润中已实现部分的孰低数（为期末余额，不是当期发生数）。

3.2 基金净值表现

3.1.1 基金份额净值增长率及其与同期业绩比较基准收益率的比较

东方红汇阳债券 A

阶段	份额净值增长率①	份额净值增长率标准差②	业绩比较基准收益率③	业绩比较基准收益率标准差④	①-③	②-④
过去三个月	-0.40%	0.30%	0.52%	0.16%	-0.92%	0.14%
过去六个月	1.62%	0.27%	0.88%	0.15%	0.74%	0.12%
过去一年	4.35%	0.25%	1.51%	0.14%	2.84%	0.11%
自基金合同生效起至今	11.95%	0.18%	0.22%	0.12%	11.73%	0.06%

东方红汇阳债券 C

阶段	份额净值增长率①	份额净值增长率标准差②	业绩比较基准收益率③	业绩比较基准收益率标准差④	①-③	②-④
过去三个月	-0.50%	0.30%	0.52%	0.16%	-1.02%	0.14%
过去六个月	1.42%	0.27%	0.88%	0.15%	0.54%	0.12%
过去一年	3.91%	0.24%	1.51%	0.14%	2.40%	0.10%
自基金合同生效起至今	10.74%	0.18%	0.22%	0.12%	10.52%	0.06%

东方红汇阳债券 Z

阶段	份额净值增长率①	份额净值增长率标准差②	业绩比较基准收益率③	业绩比较基准收益率标准差④	①-③	②-④
过去三个月	-0.40%	0.30%	0.52%	0.16%	-0.92%	0.14%
过去六个月	1.63%	0.27%	0.88%	0.15%	0.75%	0.12%
过去一年	4.34%	0.26%	1.51%	0.14%	2.83%	0.12%
自基金合同生效起至今	5.10%	0.23%	1.11%	0.12%	3.99%	0.11%

注：1、东方红汇阳债券 A、东方红汇阳债券 C 自基金合同生效日起至今指 2016 年 5 月 26 日-至 2018 年 12 月 31 日，东方红汇阳 Z 自基金合同生效日至今指 2017 年 8 月 29 日至 2018 年 12 月 31 日。

2、根据基金合同中投资策略及投资限制的有关规定，本基金的业绩比较基准=中债综合指数收益率*90%+沪深 300 指数收益率*10%。本基金股票投资部分的业绩比较基准采用沪深 300 指数，债券投资部分的业绩比较基准采用中国债券总指数。本基金每个交易日对业绩比较基准进行再平衡处理，t 日收益率 (benchmarkt) 按下列公式计算：

$$\text{benchmarkt} = 10\% * [\text{t 日沪深 300 指数} / (\text{t-1 日沪深 300 指数}) - 1] + 90\% * [\text{t 日中国债券总指数} / (\text{t-1 日中国债券总指数}) - 1];$$

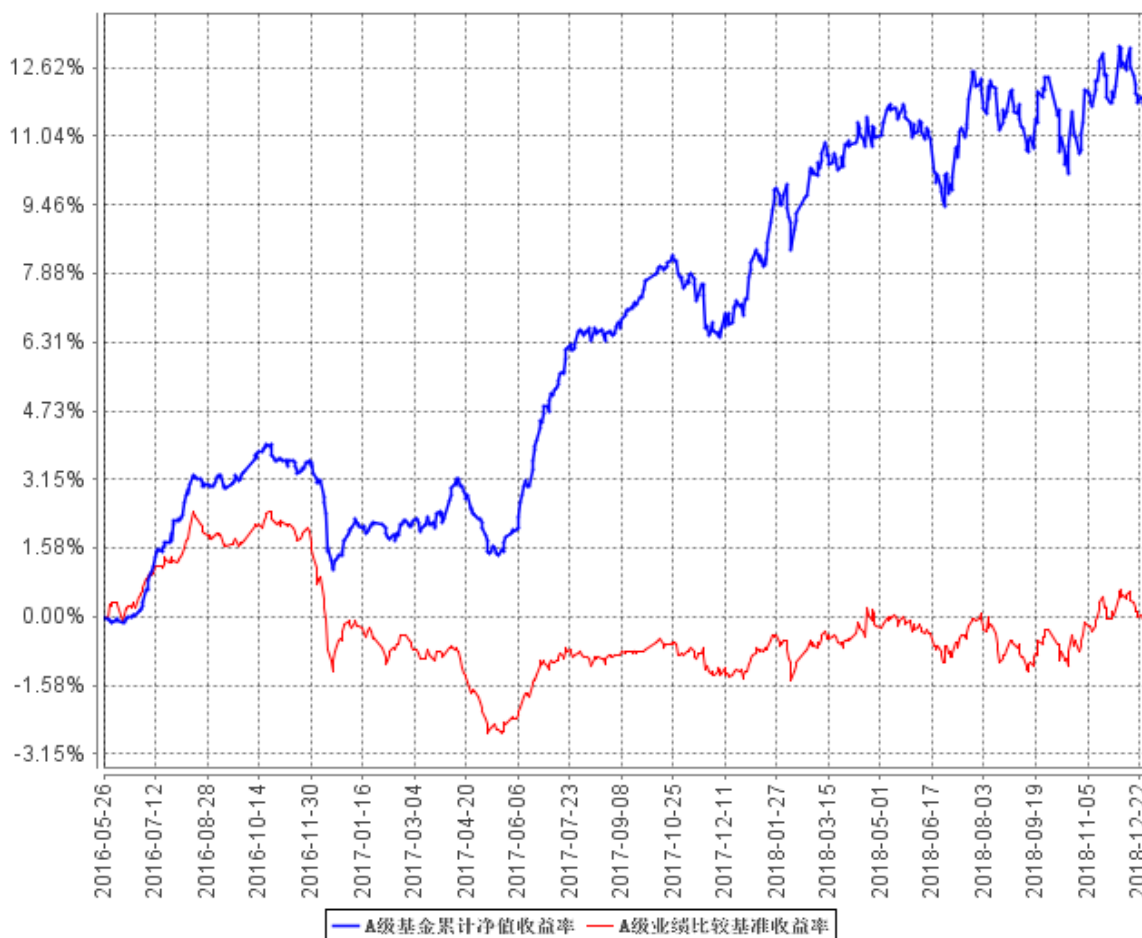
其中, $t=1, 2, 3, \dots, T$, T 表示时间截至日;

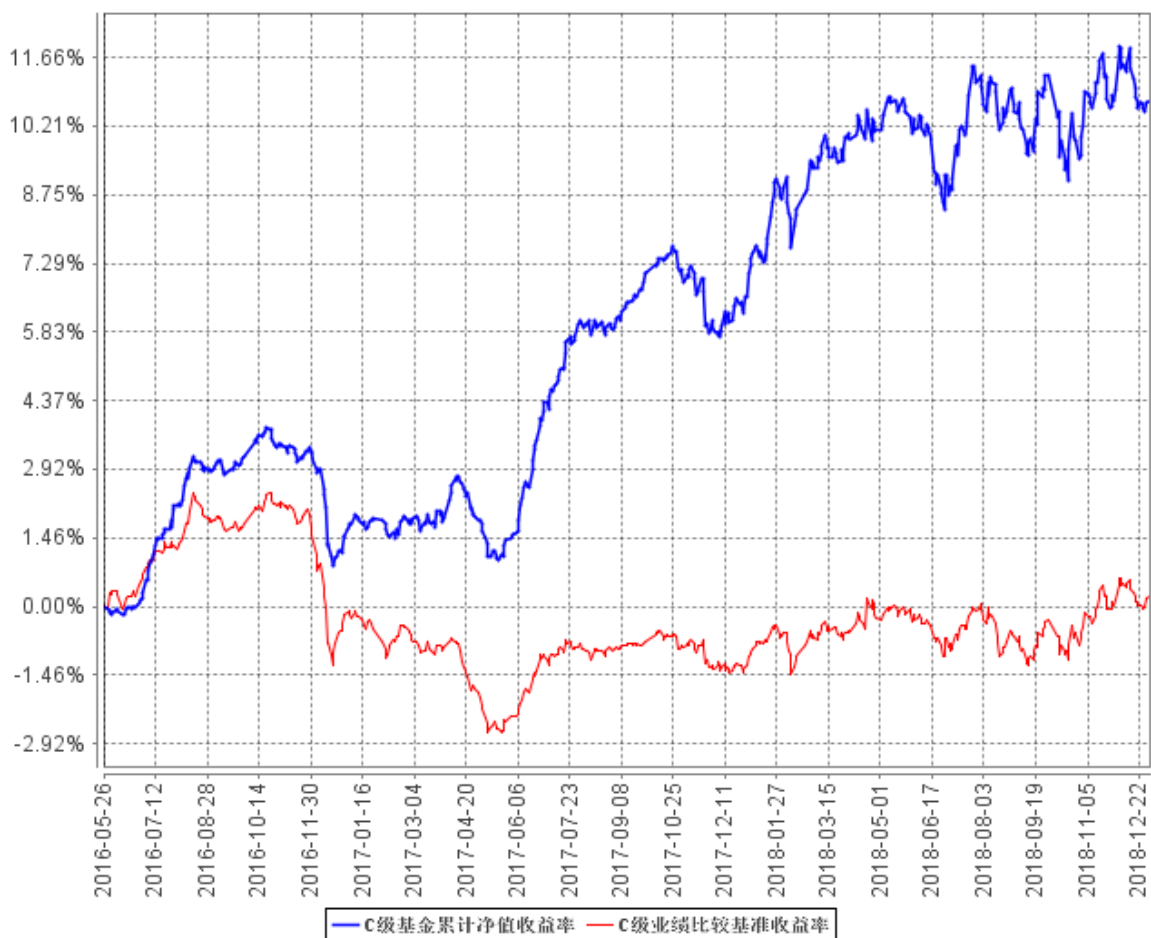
t 日至 T 日的期间收益率 (benchmark T) 按下列公式计算:

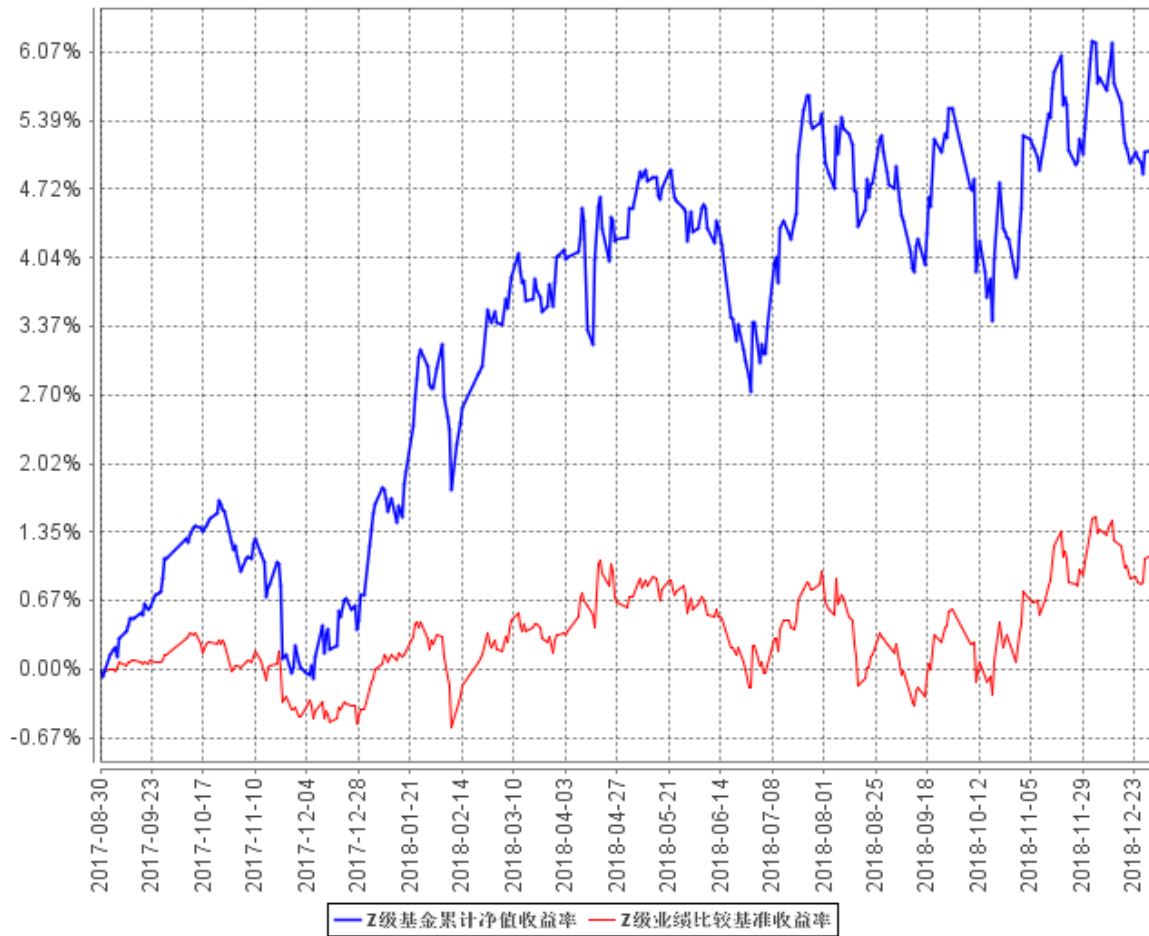
$$\text{benchmark}_{Tt} = [\prod_{t=T}^t (1 + \text{benchmark}_t)] - 1$$

其中, $T=2, 3, 4, \dots$; $\prod_{t=T}^t (1 + \text{benchmark}_t)$ 表示 t 日至 T 日的 $(1 + \text{benchmark}_t)$ 数学连乘。

3.1.2 自基金合同生效以来基金份额累计净值增长率变动及其与同期业绩比较基准收益率变动的比较

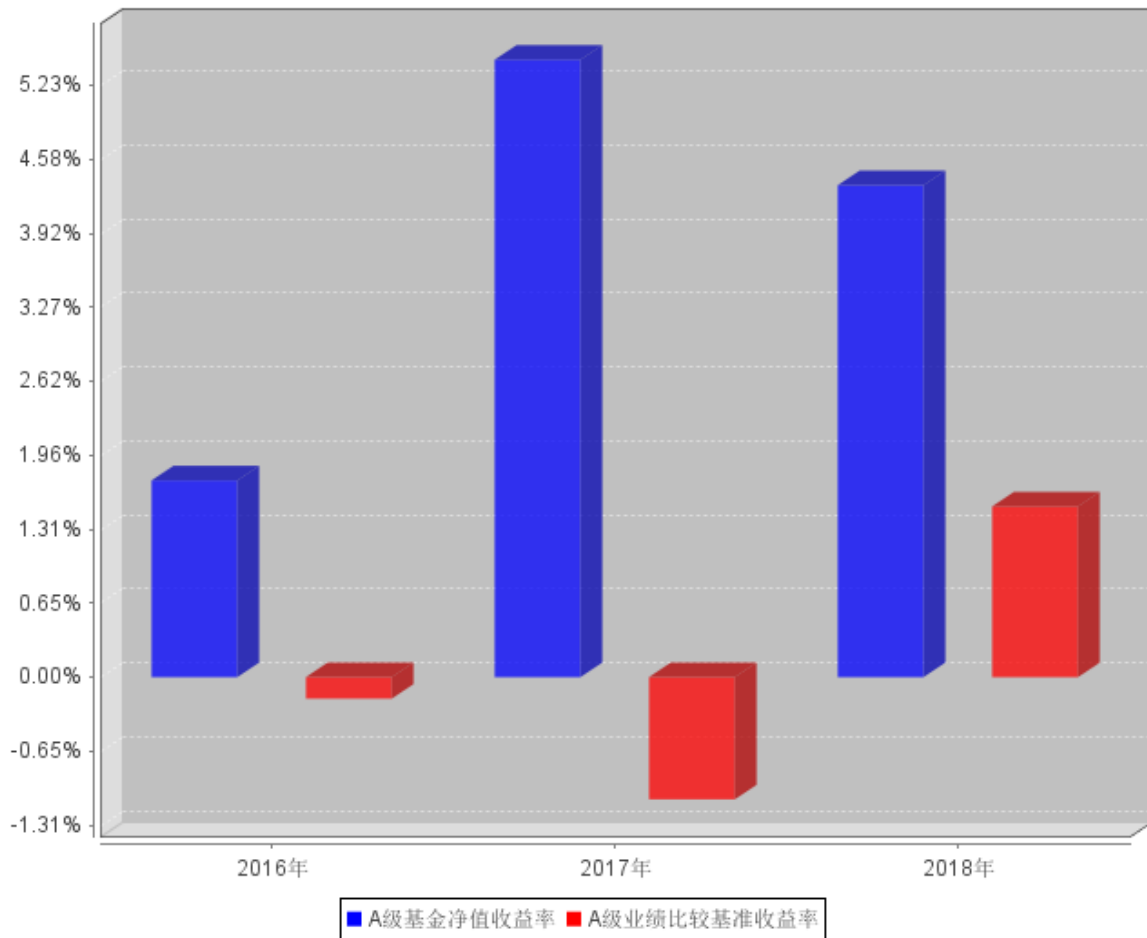


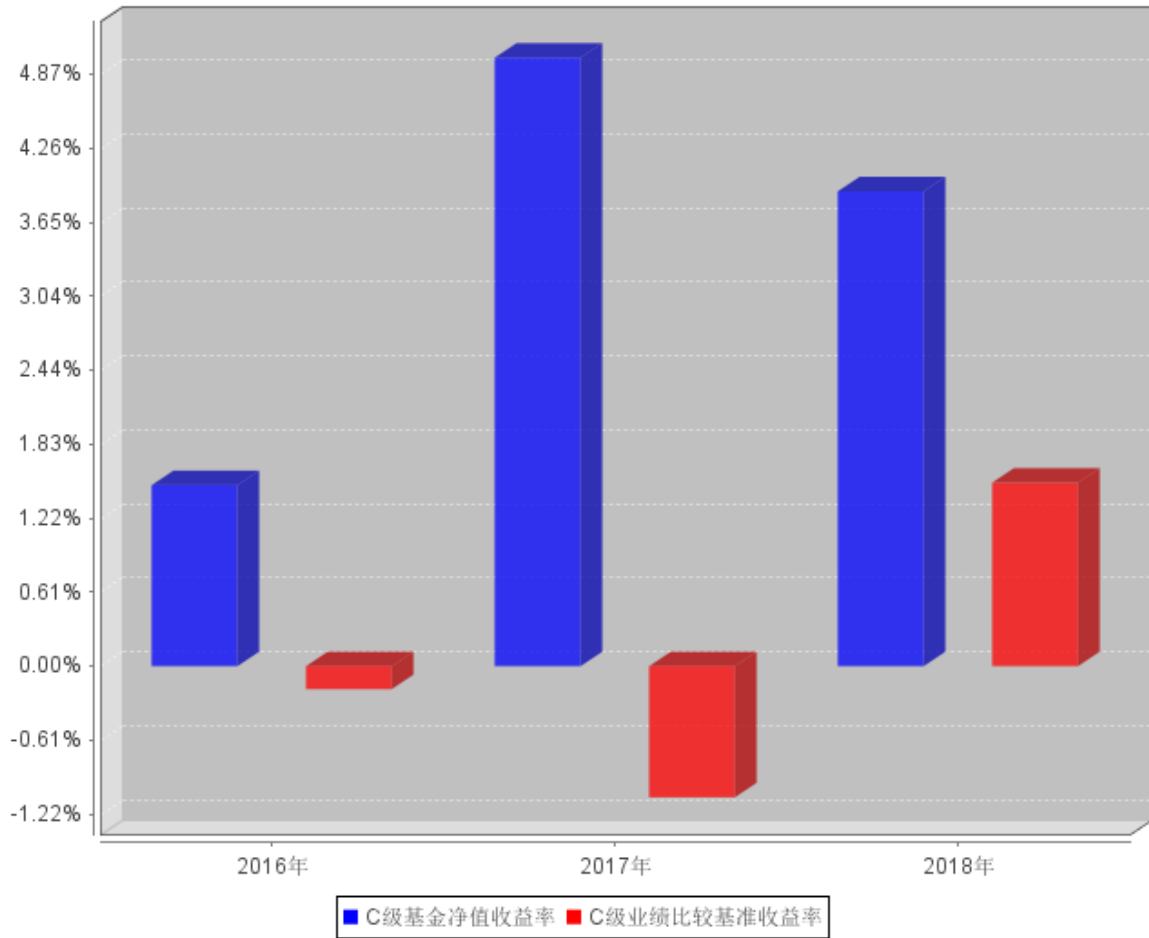


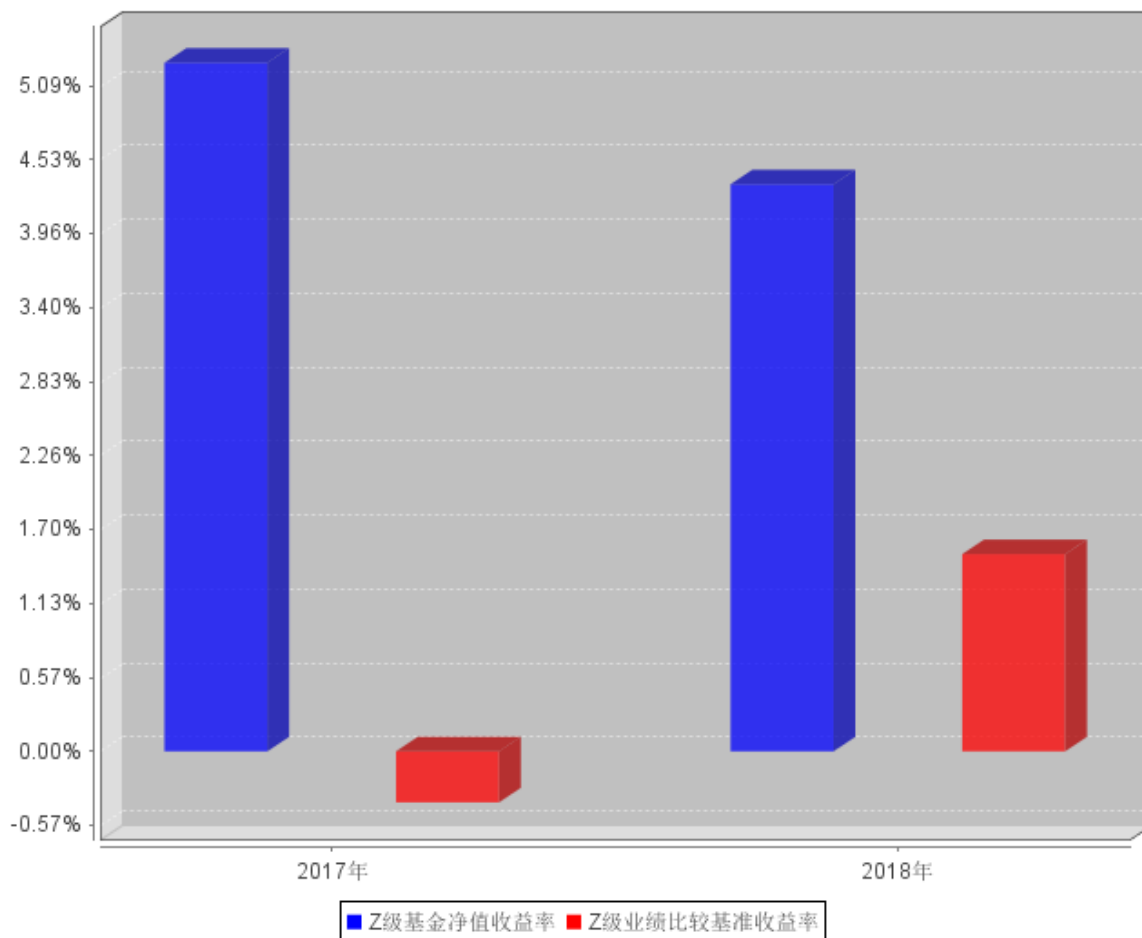


注：截止日期为 2018 年 12 月 31 日。

3.1.3 自基金合同生效以来基金每年净值增长率及其与同期业绩比较基准收益率的比较







注：1、本基金合同生效日期为 2016 年 5 月 26 日。

2、本图所示时间区间为汇阳 A/C 份额 2016 年 5 月 26 日至 2018 年 12 月 31 日，汇阳 Z 份额 2017 年 8 月 29 日（生效日）至 2018 年 12 月 31 日。

3、合同生效当年期间的相关数据和指标按实际存续期计算，不按整个自然年度进行折算。

3.4 过去三年基金的利润分配情况

单位：人民币元

东方红汇阳债券 A					
年度	每 10 份基金份额分红数	现金形式发放总额	再投资形式发放总额	年度利润分配合计	备注
2018	0.5000	69,892,646.26	17,980,727.63	87,873,373.89	
2017	0.2000	8,054,985.92	154,913.15	8,209,899.07	
2016	0.1000	6,790,458.36	73,830.44	6,864,288.80	
合计	0.8000	84,738,090.54	18,209,471.22	102,947,561.76	

单位：人民币元

东方红汇阳债券 C					
年度	每 10 份基金份额分红数	现金形式发放总额	再投资形式发放总额	年度利润分配合计	备注
2018	0.5000	9,053,131.28	4,524,432.40	13,577,563.68	
2017	0.2000	3,291,572.49	90,715.97	3,382,288.46	

2016	0.1000	3,329,503.40	19,460.28	3,348,963.68	
合计	0.8000	15,674,207.17	4,634,608.65	20,308,815.82	

单位：人民币元

东方红汇阳债券 Z					
年度	每10份基金份额分红数	现金形式发放总额	再投资形式发放总额	年度利润分配合计	备注
2018	0.5000	69,251.55	3,415,483.00	3,484,734.55	
2017	0.1000	4,664.99	0.20	4,665.19	
2016	-	-	-	-	
合计	0.6000	73,916.54	3,415,483.20	3,489,399.74	

§ 4 管理人报告

4.1 基金管理人及基金经理情况

4.1.1 基金管理人及其管理基金的经验

上海东方证券资产管理有限公司成立于 2010 年 7 月 28 日，是国内首家获中国证监会批准设立的券商系资产管理公司。公司经中国证券监督管理委员会《关于核准东方证券股份有限公司设立证券资产管理子公司的批复》（证监许可[2010]518 号）批准，由东方证券股份有限公司出资 3 亿元在原东方证券资产管理业务总部的基础上成立。2013 年 8 月，公司成为首家获得“公开募集证券投资基金管理业务资格”的证券公司。公司主要业务为证券资产管理业务和公开募集证券投资基金业务。截至 2018 年 12 月 31 日，本基金管理人共管理东方红新动力灵活配置混合型证券投资基金、东方红产业升级灵活配置混合型证券投资基金、东方红睿丰灵活配置混合型证券投资基金（LOF）、东方红睿阳灵活配置混合型证券投资基金（LOF）、东方红睿元三年定期开放灵活配置混合型发起式证券投资基金、东方红中国优势灵活配置混合型证券投资基金、东方红领先精选灵活配置混合型证券投资基金、东方红稳健精选混合型证券投资基金、东方红睿逸定期开放混合型发起式证券投资基金、东方红策略精选灵活配置混合型发起式证券投资基金、东方红京东大数据灵活配置混合型证券投资基金、东方红优势精选灵活配置混合型发起式证券投资基金、东方红收益增强债券型证券投资基金、东方红纯债债券型发起式证券投资基金、东方红信用债债券型证券投资基金、东方红睿轩沪港深灵活配置混合型证券投资基金、东方红汇阳债券型证券投资基金、东方红稳添利纯债债券型发起式证券投资基金、东方红汇利债券型证券投资基金、东方红睿满沪港深灵活配置混合型证券投资基金、东方红沪港深灵活配置混合型证券投资基金、东方红睿华沪港深灵活配置混合型证券投资基金、东方红战略精选沪港深混合型证券投资基金、东方红价值精选混合型证券投资基金、东方红优享红利沪港深灵活配置混合型证券投资基金、东方红益鑫纯债债券型证券投资基金、东方红智逸沪港深定期开放混合型发起式证券投资基金、东方红货币市场基金、东方红睿玺三年定期开放灵活配置混合型证券投资基金、东方红目标优选三年定期开放混合型证券投资基金、东方红睿泽三年定期开放灵活配置混合型证券投资基金、东方红创新优选三年定期开放混合型证券投资基金、东方红配置精选混合型证券投资基金、东方红核心优选一年定期开放混合型证券投资基金、东方红恒元五年定期开放灵活配置混合型证券投资基金三十五只证券投资基金。

4.1.2 基金经理（或基金经理小组）及基金经理助理简介

姓名	职务	任本基金的基金经理（助理）期限		证券从业年限	说明
		任职日期	离任日期		
饶刚	上海东方证券资产管理有限公司副总经理、兼任东方红策略精选灵活配置混合型发起式证券投资基金、东方红汇阳债券型证券投资基金、东方红汇利债券型证券投资基金、东方红目标优选三年定期开放混合型证券投资基金、东方红创新优选三年定期开放混合型证券投资基金基金经理。	2016 年 7 月 28 日	-	20 年	硕士，曾任兴业证券股份有限公司职员，富国基金管理有限公司研究员、固定收益部总经理兼基金经理、总经理助理，富国资产管理（上海）有限公司总经理；现任上海东方证券资产管理有限公司副总经理兼任东方红策略精选混合、东方红汇阳债券、东方红汇利债券、东方红目标优选定开混合、东方红创新优选定开混合基金经理。具有基金从业资格，中国国籍。
孔令超	东方红策略精选灵活配置混合型发起式证券投资基金、东方红汇阳债券型	2016 年 8 月 5 日	-	7 年	硕士，曾任平安证券有限责任公司总部综合研究所策略研究员、国信证券股份有限公司经济研究所策略研究员，现任东方红策略精选混合、东方红汇阳债券、东方红汇利债券、

	证券投资基金、东方红汇利债券型证券投资基金、东方红目标优选三年定期开放混合型证券投资基金、东方红睿逸定期开放混合型发起式证券投资基金、东方红创新优选三年定期开放混合型证券投资基金、东方红配置精选混合型证券投资基金、东方红稳健精选混合型证券投资基金基金经理。				东方红目标优选定开混合、东方红睿逸定期开放混合、东方红创新优选定开混合、东方红配置精选混合、东方红稳健精选混合基金经理。具有基金从业资格，中国国籍。
徐觅	东方红策略精选灵活配置混合型发起式证券投资基金、东方红汇阳债券型证券投资基金、东方红汇利债券型证	2017 年 8 月 31 日	-	12 年	本科，曾任长信基金管理有限责任公司基金事务部基金会计、交易管理部债券交易员，广发基金管理有限公司固定收益部债券交易员，富国基金管理有限公司固定收益部基金经理助理，上海东方证券资产管理有限公司私募固定收益投资部投资经理。现任上海东

	券投资基金、东方红益鑫纯债债券型证券投资基金、东方红货币市场基金、东方红目标优选三年定期开放混合型证券投资基金、东方红配置精选混合型证券投资基金、东方红核心优选一年定期开放混合型证券投资基金基金经理。				方证券资产管理有限公司公募固定收益投资部基金经理兼任东方红策略精选混合、东方红汇阳债券、东方红汇利债券、东方红益鑫纯债债券、东方红货币、东方红目标优选定开混合、东方红配置精选混合、东方红核心优选定开混合基金经理。具有基金从业资格，中国国籍。
--	--	--	--	--	--

注：1、上述表格内基金首任基金经理“任职日期”指基金合同生效日，“离任日期”指根据公司决定确定的解聘日期；对此后非首任基金经理，基金经理的“任职日期”和“离任日期”均指根据公司决定确定的聘任日期和解聘日期。

2、证券从业的涵义遵从行业协会《证券业从业人员资格管理办法》的相关规定。

4.2 管理人对报告期内本基金运作合规守信情况的说明

本报告期，上海东方证券资产管理有限公司作为本基金管理人，严格遵守《中华人民共和国证券投资基金法》、《中华人民共和国证券法》、基金合同以及其它有关法律法规的规定，本着诚实信用、勤勉尽责的原则管理和运用基金资产，为基金份额持有人谋求最大利益，无损害基金持有人利益的行为，本基金投资组合符合有关法规及基金合同的约定。

4.3 管理人对报告期内公平交易情况的专项说明

4.3.1 公平交易制度和控制方法

根据《中华人民共和国证券投资基金法》、《证券投资基金管理公司公平交易制度指导意见》等相关法律法规关于公平交易的规定，公司建立了与公平交易相关的控制制度、流程以及信息披露

露程序等，保证公司在投资管理活动中公平对待各投资组合，防范不同投资组合之间进行利益输送，并定期对同向交易、反向交易和异常交易行为进行监控和分析。交易部使用恒生交易系统内的公平交易模块进行交易执行和分配，合规与风险管理部对公司各投资组合及组合之间的交易行为进行事后分析，校验公平交易执行情况。对于同向交易，合规与风险管理部侧重于对公司管理的不同产品（包含了公募产品、私募产品）的整体收益率差异、投资类别（股票、债券）的收益率差异进行分析，对连续四个季度期间内交易所竞价交易的所有交易记录，在不同时间窗下（日内、3日内、5日内）的同向交易价差按两两组合进行显著性检验，并根据显著性检验结果，对符合异常交易筛选条件并超过规定阈值的交易记录，通过逐笔检查或抽样分析的方法，分析相应交易行为的公平性。对同一投资人员管理的不同产品，则持续监控和跟踪其同向交易价差，如价差显著不为零，则在逐笔分析相关交易记录的基础上，对投资人员进行访谈，要求其进行相关的解释和说明，以更为审慎地判断其合理性。对于反向交易，除程序化交易外原则上禁止组合内部及组合之间的日内反向交易，如有投资策略或流动性等特殊需要的，需由投资经理提供投资依据，经投资决策委员会审慎审批后留档备查。本年度未发现公司管理的投资组合间存在违反公平交易原则的交易行为。

4.3.2 公平交易制度的执行情况

本基金管理人一贯公平对待旗下管理的所有基金和组合，制定并严格遵守相应的制度和流程，通过系统和人工等方式在各环节严格控制交易公平执行。报告期内，本公司严格执行了《证券投资基金管理公司公平交易制度指导意见》和《上海东方证券资产管理有限公司公平交易制度》等规定。

4.3.3 异常交易行为的专项说明

报告期内未发现本基金存在异常交易行为。

报告期内，未出现涉及本基金的交易所公开竞价同日反向交易成交较少的单边交易量超过该证券当日成交量 5%的情况。

4.4 管理人对报告期内基金的投资策略和业绩表现的说明

4.4.1 报告期内基金投资策略和运作分析

权益方面，2018 年市场表现不佳。国内方面，前期货币政策的收紧开始逐渐往信用收紧传递，市场对经济的预期出现了向下的修正；海外方面贸易战的发酵也给市场带来了更多的不确定性。

债券方面，2018 年国内经济增速放缓趋势仍在延续，叠加中美贸易战的不利影响，促使宏观政策做出适度调整：从上半年的“去杠杆”向下半年的“稳杠杆”政策转变。央行稳健的货币政策也更加注重松紧适度，年内三次宣布调低存款准备金率，流动性保持合理充裕。债券呈现分化

走势，利率债和中高等级信用债整体表现良好，但高杠杆、中低等级的债券发行人再融资存在一定压力，信用风险事件不断爆发。本报告期内，我们逐步拉长了利率债的久期，增配高等级信用债，并提高了组合的杠杆水平，取得了较为良好的回报。

转债市场在 2018 年经历了较大的变化。历史上转债市场一直属于小众市场，品种相对较少，且估值水平整体偏高。而经过 2018 年新转债的不断发行，存量的转债市场规模大幅扩容，大幅增加的转债数量给投资者带来了更多的挑选余地。而供给的增加以及股票市场的低迷表现，也使得转债市场的估值水平不断压缩，目前估值水平已经处于较低的位置。

4.4.2 报告期内基金的业绩表现

截至本报告期末东方红汇阳债券 A 基金份额净值为 1.0373 元，份额累计净值为 1.1173 元，本报告期基金份额净值增长率为 4.35%；截至本报告期末东方红汇阳债券 C 基金份额净值为 1.0255 元，份额累计净值为 1.1055 元，本报告期基金份额净值增长率为 3.91%；截至本报告期末东方红汇阳债券 Z 基金基金份额净值为 1.0377 元，份额累计净值为 1.0977 元，本报告期基金份额净值增长率为 4.34%；同期业绩比较基准收益率为 1.51%。

4.5 管理人对宏观经济、证券市场及行业走势的简要展望

展望 2019 年，权益方面，虽然经济尚未看到明显企稳迹象，地产等因素也存在一定的不确定性，但一些积极因素也在出现，主要体现在全球的货币环境都开始有所改善，市场的主要边际变化也逐渐由紧信用向宽货币转化。而股市经过 2018 年的持续调整后，对于负面因素已经有所反应，当前股市整体估值已经处在历史较低水平，一些优质公司的估值更是具备投资吸引力，在这种环境下，权益资产的配置价值较 2018 年有所提升。因此，我们将坚持价值投资理念，逐渐加大估值合理、基本面稳健的优质龙头公司的配置比例。

债券整体仍处于较为有利的环境，利率债和高等级信用债具有配置价值。流动性宽松和市场利率走低将对债市的中长期走势提供良好支撑，配置高等级信用债和杠杆套息的策略预计将可能为组合带来显著贡献。除此以外，我们会坚持个体研究和实地调研，自下而上的寻找被市场错误定价的优质企业并与其共同成长，努力为持有人获取长期、稳健的回报。

转债市场的低估值、标的扩容以及权益市场预期收益率的提升使得转债市场具备较高的配置价值。在操作中，我们将结合对转债公司基本面的研究，以及对股票及转债自身估值、条款的考量，精选性价比高的转债进行配置。

4.6 管理人对报告期内基金估值程序等事项的说明

本报告期内，本基金管理人严格遵守《企业会计准则》、《证券投资基金会计核算业务指引》以及中国证监会发布的《中国证监会关于证券投资基金估值业务的指导意见》等相关规定和基金

合同的约定，对基金所持有的投资品种进行估值，本基金托管人根据法律法规要求履行估值及净值计算的复核责任。基金份额净值由基金管理人完成估值后，经基金托管人复核无误后由基金管理人对外公布。

本基金管理人对投资品种进行估值时原则上应保持估值程序和技术的一致性，对旗下管理的不同产品持有的具有相同特征的同一投资品种的估值调整原则、程序及技术应当一致（中国证监会规定的特殊品种除外）。为了保障基金能真实、准确地反映投资品种的公允价值，本基金管理人授权估值委员会负责建立健全估值决策体系，估值委员会成员由投资、研究、运营、合规、风控等相关业务分管领导组成，运营业务分管领导为估值委员会主任委员，运营部是估值委员会的日常办事机构，运营部的估值人员均具有专业会计学习经历，具有基金从业人员资格。对于基金特殊估值调整事项，由估值委员会下设的估值业务工作小组提出调整方案并提交估值委员会审议，保证基金估值的公平合理，保持估值政策和程序的一贯性。

4.7 管理人对报告期内基金利润分配情况的说明

本基金收益分配应遵循下列原则：

1、本基金的同一类别的每份基金份额享有同等分配权，由于本基金各类基金份额收取销售服务费情况不同，各基金份额类别对应的可供分配利润将有所不同；

2、本基金收益分配方式分两种：现金分红与红利再投资，投资人可选择现金红利或将现金红利按除权日的基金份额净值自动转为同一类别的基金份额进行再投资；若投资人不选择，本基金默认的收益分配方式是现金分红；

3、基金收益分配基准日的某类基金份额净值减去每单位该类基金份额收益分配金额后不能低于面值；

4、法律法规或监管机关另有规定的，从其规定。在对基金份额持有人利益无实质不利影响的前提下，基金管理人可对基金收益分配原则进行调整，不需召开基金份额持有人大会。

本基金管理人于 2018 年 1 月 26 日发布《东方红汇阳债券型证券投资基金分红公告》，每 10 份基金份额派发红利 0.1 元；本基金 A 类份额本共计派发现金红利 3,420,534.71 元，红利再投形式 982,979.77 元；本基金 C 类份额共计派发现金红利 1,710,961.89 元，红利再投形式 77,627.2 元；本基金 Z 类份额共计派发现金红利 11,577.77 元，红利再投形式 229,068.01 元。本基金管理人于 2018 年 4 月 12 日发布《东方红汇阳债券型证券投资基金分红公告》，每 10 份基金份额派发红利 0.1 元；本基金 A 类份额本共计派发现金红利 5,066,648.56 元，红利再投形式 1,271,414.84 元；本基金 C 类份额共计派发现金红利 1918750.17 元，红利再投形式 98,109.78 元；本基金 Z 类份额共计派发现金红利 12,978.57 元，红利再投形式 795,223.83 元。本基金管理

人于 2018 年 8 月 21 日发布《东方红汇阳债券型证券投资基金分红公告》，每 10 份基金份额派发红利 0.1 元；本基金 A 类份额本共计派发现金红利 20,530,126.41 元，红利再投形式 5,886,677.85 元；本基金 C 类份额共计派发现金红利 2,292,490.25 元，红利再投形式 1,394,733.87 元；本基金 Z 类份额共计派发现金红利 15,706.87 元，红利再投形式 808,143.74 元。本基金管理人于 2018 年 12 月 18 日发布《东方红汇阳债券型证券投资基金分红公告》，每 10 份基金份额派发红利 0.2 元；本基金 A 类份额本共计派发现金红利 40,875,336.58 元，红利再投形式 9,839,655.17 元；本基金 C 类份额共计派发现金红利 3,130,928.97 元，红利再投形式 2,953,961.55 元；本基金 Z 类份额共计派发现金红利 28,988.34 元，红利再投形式 1,583,047.42 元。本基金将严格按照法律法规及基金合同约定进行收益分配。

4.8 报告期内管理人对本基金持有人数或基金资产净值预警情形的说明

报告期内，本基金未出现连续二十个工作日基金份额持有人数量不满二百人或者基金资产净值低于五千万元的情形。

§ 5 托管人报告

5.1 报告期内本基金托管人遵规守信情况声明

本报告期内，中国银行股份有限公司（以下称“本托管人”）在东方红汇阳债券型证券投资基金（以下称“本基金”）的托管过程中，严格遵守《证券投资基金法》及其他有关法律法规、基金合同和托管协议的有关规定，不存在损害基金份额持有人利益的行为，完全尽职尽责地履行了应尽的义务。

5.2 托管人对报告期内本基金投资运作遵规守信、净值计算、利润分配等情况的说明

本报告期内，本托管人根据《证券投资基金法》及其他有关法律法规、基金合同和托管协议的规定，对本基金管理人的投资运作进行了必要的监督，对基金资产净值的计算、基金份额申购赎回价格的计算以及基金费用开支等方面进行了认真地复核，未发现本基金管理人存在损害基金份额持有人利益的行为。

5.3 托管人对本年度报告中财务信息等内容的真实、准确和完整发表意见

本报告中的财务指标、净值表现、收益分配情况、财务会计报告（注：财务会计报告中的“金融工具风险及管理”部分未在托管人复核范围内）、投资组合报告等数据真实、准确和完整。

§ 6 审计报告

本报告期基金财务报告经普华永道中天会计师事务所（特殊普通合伙）审计，注册会计师陈熹、叶尔甸签字出具了普华永道中天审字(2019)第 21681 号标准无保留意见的审计报告。投资者可通过本基金年度报告正文查看审计报告全文。

§ 7 年度财务报表

7.1 资产负债表

会计主体：东方红汇阳债券型证券投资基金

报告截止日：2018 年 12 月 31 日

单位：人民币元

资 产	本期末 2018 年 12 月 31 日	上年度末 2017 年 12 月 31 日
资 产：		
银行存款	1,069,112.20	3,632,443.39
结算备付金	37,509,592.65	13,731,373.40
存出保证金	409,025.26	2,003,564.11
交易性金融资产	3,930,515,714.99	784,508,093.62
其中：股票投资	427,649,348.25	85,028,447.62
基金投资	-	-
债券投资	3,502,866,366.74	699,479,646.00
资产支持证券投资	-	-
贵金属投资	-	-
衍生金融资产	-	-
买入返售金融资产	-	-
应收证券清算款	7,562,876.36	-
应收利息	57,553,574.88	8,294,915.38
应收股利	-	-
应收申购款	651,255.58	423,493.78
递延所得税资产	-	-
其他资产	-	-
资产总计	4,035,271,151.92	812,593,883.68
负债和所有者权益	本期末 2018 年 12 月 31 日	上年度末 2017 年 12 月 31 日
负 债：		
短期借款	-	-
交易性金融负债	-	-
衍生金融负债	-	-
卖出回购金融资产款	1,058,900,000.00	149,000,000.00
应付证券清算款	-	3,018,931.67
应付赎回款	8,750,240.90	2,505,589.57
应付管理人报酬	1,859,174.12	397,303.39
应付托管费	531,192.61	113,515.25
应付销售服务费	106,618.04	75,756.50
应付交易费用	1,136,598.26	662,059.16
应交税费	173,903.58	-

应付利息	1,696,746.57	199,919.85
应付利润	-	-
递延所得税负债	-	-
其他负债	294,440.89	265,001.11
负债合计	1,073,448,914.97	156,238,076.50
所有者权益：		
实收基金	2,858,292,171.77	631,111,584.50
未分配利润	103,530,065.18	25,244,222.68
所有者权益合计	2,961,822,236.95	656,355,807.18
负债和所有者权益总计	4,035,271,151.92	812,593,883.68

注：报告截止日 2018 年 12 月 31 日，基金份额总额 2,858,292,171.77 份，其中东方红汇阳债券型证券投资基金 A 类基金份额净值 1.0373 元，基金份额 2,520,744,528.41 份；东方红汇阳债券型证券投资基金 C 类基金份额净值 1.0255 元，基金份额 255,873,539.12 份；东方红汇阳债券型证券投资基金 Z 类基金份额净值 1.0377 元，基金份额 81,674,104.24 份。

7.2 利润表

会计主体：东方红汇阳债券型证券投资基金

本报告期：2018 年 1 月 1 日至 2018 年 12 月 31 日

单位：人民币元

项目	本期 2018 年 1 月 1 日至 2018 年 12 月 31 日	上年度可比期间 2017 年 1 月 1 日至 2017 年 12 月 31 日
一、收入	78,393,114.41	42,512,065.01
1. 利息收入	78,096,806.44	28,946,908.15
其中：存款利息收入	492,041.17	284,134.54
债券利息收入	77,429,651.54	28,624,741.11
资产支持证券利息收入	-	-
买入返售金融资产收入	175,113.73	38,032.50
其他利息收入	-	-
2. 投资收益（损失以“-”填列）	47,333,793.58	4,182,268.06
其中：股票投资收益	13,624,534.62	21,243,237.55
基金投资收益	-	-
债券投资收益	22,551,135.41	-16,093,760.64
资产支持证券投资收益	-	-
贵金属投资收益	-	-
衍生工具收益	5,427,538.20	-2,327,835.29
股利收益	5,730,585.35	1,360,626.44
3. 公允价值变动收益（损失以“-”号填列）	-47,418,866.21	9,229,921.17
4. 汇兑收益（损失以“-”号填列）	-	-

5. 其他收入（损失以“-”号填列）	381,380.60	152,967.63
减：二、费用	35,573,667.54	13,343,929.19
1. 管理人报酬	15,458,898.45	5,077,851.41
2. 托管费	4,416,828.15	1,450,814.58
3. 销售服务费	1,122,517.66	685,460.57
4. 交易费用	1,014,455.61	775,655.35
5. 利息支出	13,030,983.67	5,038,940.84
其中：卖出回购金融资产支出	13,030,983.67	5,038,940.84
6. 税金及附加	173,719.19	-
7. 其他费用	356,264.81	315,206.44
三、利润总额（亏损总额以“-”号填列）	42,819,446.87	29,168,135.82
减：所得税费用	-	-
四、净利润（净亏损以“-”号填列）	42,819,446.87	29,168,135.82

7.3 所有者权益（基金净值）变动表

会计主体：东方红汇阳债券型证券投资基金

本报告期：2018 年 1 月 1 日至 2018 年 12 月 31 日

单位：人民币元

项目	本期 2018 年 1 月 1 日至 2018 年 12 月 31 日		
	实收基金	未分配利润	所有者权益合计
一、期初所有者权益（基金净值）	631,111,584.50	25,244,222.68	656,355,807.18
二、本期经营活动产生的基金净值变动数（本期利润）	-	42,819,446.87	42,819,446.87
三、本期基金份额交易产生的基金净值变动数（净值减少以“-”号填列）	2,227,180,587.27	140,402,067.75	2,367,582,655.02
其中：1. 基金申购款	3,367,842,022.56	201,873,929.86	3,569,715,952.42
2. 基金赎回款	-1,140,661,435.29	-61,471,862.11	-1,202,133,297.40
四、本期向基金份额持有人分配利润产生的基金净值变动（净值减少以“-”号填列）	-	-104,935,672.12	-104,935,672.12
五、期末所有者权益（基金净值）	2,858,292,171.77	103,530,065.18	2,961,822,236.95
项目	上年度可比期间 2017 年 1 月 1 日至 2017 年 12 月 31 日		

	实收基金	未分配利润	所有者权益合计
一、期初所有者权益（基金净值）	1,005,663,533.72	7,075,357.78	1,012,738,891.50
二、本期经营活动产生的基金净值变动数（本期利润）	-	29,168,135.82	29,168,135.82
三、本期基金份额交易产生的基金净值变动数（净值减少以“-”号填列）	-374,551,949.22	597,581.80	-373,954,367.42
其中：1. 基金申购款	552,596,616.40	21,562,180.43	574,158,796.83
2. 基金赎回款	-927,148,565.62	-20,964,598.63	-948,113,164.25
四、本期向基金份额持有人分配利润产生的基金净值变动（净值减少以“-”号填列）	-	-11,596,852.72	-11,596,852.72
五、期末所有者权益（基金净值）	631,111,584.50	25,244,222.68	656,355,807.18

报表附注为财务报表的组成部分。

本报告 7.1 至 7.4 财务报表由下列负责人签署：

<u>潘鑫军</u>	<u>任莉</u>	<u>詹朋</u>
基金管理人负责人	主管会计工作负责人	会计机构负责人

7.4 报表附注

7.4.1 基金基本情况

东方红汇阳债券型证券投资基金(以下简称“本基金”)经中国证券监督管理委员会(以下简称“中国证监会”)证监许可[2016]738号《关于准予东方红汇阳债券型证券投资基金注册的批复》准予注册,由上海东方证券资产管理有限公司依照《中华人民共和国证券投资基金法》和《东方红汇阳债券型证券投资基金基金合同》负责公开募集。本基金为契约型开放式基金,存续期限不定,首次设立募集不包括认购资金利息共募集人民币404,476,787.72元,业经普华永道中天会计师事务所(特殊普通合伙)普华永道中天验字(2016)第641号验资报告予以验证。经向中国证监会备案,《东方红汇阳债券型证券投资基金基金合同》于2016年5月26日正式生效,基金合同生效日的基金份额总额为404,676,770.18份基金份额,其中认购资金利息折合199,982.46份基金份额,其中A类基金份额的基金份额总额为245,612,959.20份,包含认购资金利息折合120,934.59份,C类基金份额的基金份额总额为159,063,810.98,包含认购资金利息折合79,047.87份。本基金的基金管理人为上海东方证券资产管理有限公司,基金托管人为中国银行

股份有限公司。

根据《东方红汇阳债券型证券投资基金基金合同》，本基金根据认购费用、申购费用和销售服务费收取方式和登记机构的不同，分别设置 A 类和 C 类两类基金份额，A 类基金份额在投资人认购、申购基金时收取认购费、申购费，在赎回时根据持有期限收取赎回费，不计提销售服务费并登记于中国证券登记结算有限责任公司，C 类基金份额在投资人认购、申购基金时不收取认购费、申购费，在赎回时根据持有期限收取赎回费，计提销售服务费并登记于中国证券登记结算有限责任公司。根据《关于东方红汇阳债券型证券投资基金增加基金份额类别的公告》和更改后的《东方红汇阳债券型证券投资基金招募说明书》，自 2017 年 8 月 29 日起本基金增加 Z 类基金份额，单独设置基金代码，单独公布基金净值，在投资人申购基金时收取申购费，在赎回时根据持有期限收取赎回费，不计提销售服务费并登记于上海东方证券资产管理有限公司。

根据《中华人民共和国证券投资基金法》和《东方红汇阳债券型证券投资基金基金合同》的有关规定，本基金的投资范围为具有良好流动性的金融工具，包括国内依法发行上市的股票（含中小板、创业板及其他经中国证监会核准上市的股票）、债券、债券回购、货币市场工具、权证、资产支持证券、国债期货以及经中国证监会允许基金投资的其他金融工具（但须符合中国证监会相关规定）。本基金投资的具有良好流动性的固定收益类金融工具，包括国内依法发行上市的国家债券、地方政府债、政府支持机构债、金融债券、次级债券、中央银行票据、企业债券、公司债券、中小企业私募债券、中期票据、短期融资券、债券质押及买断式回购、可转换债券、可分离交易可转债、证券公司发行的短期公司债券、银行存款（包括协议存款、通知存款、定期存款、同业存单）等金融工具以及法律法规或中国证监会允许基金投资的其他固定收益类证券品种（但须符合中国证监会的相关规定）。如法律法规或监管机构以后允许基金投资其他品种，基金管理人在履行适当程序后，可以将其纳入投资范围。本基金投资于债券的比例不低于基金资产的 80%；投资于股票、权证等权益类资产的投资比例合计不超过基金资产的 20%，其中基金持有的全部权证的市值不超过基金资产净值的 3%；每个交易日日终在扣除国债期货合约需缴纳的交易保证金后，现金或者到期日在一年以内的政府债券不低于基金资产净值的 5%。本基金的业绩比较基准为：中债综合指数收益率*90%+沪深 300 指数收益率*10%。

7.4.2 会计报表的编制基础

本基金的财务报表按照财政部于 2006 年 2 月 15 日及以后期间颁布的《企业会计准则—基本准则》、各项具体会计准则及相关规定（以下合称“企业会计准则”）、中国证监会颁布的《证券投资基金信息披露 XBRL 模板第 3 号〈年度报告和半年度报告〉》、中国证券投资基金业协会（以下简称

“中国基金业协会”)颁布的《证券投资基金会计核算业务指引》、《东方红汇阳债券型证券投资基金基金合同》和在财务报表附注 7.4.4 所列示的中国证监会、中国基金业协会发布的有关规定及允许的基金行业实务操作编制。

本财务报表以持续经营为基础编制。

7.4.3 遵循企业会计准则及其他有关规定的声明

本基金 2018 年度财务报表符合企业会计准则的要求, 真实、完整地反映了本基金 2018 年 12 月 31 日的财务状况以及 2018 年度的经营成果和基金净值变动情况等有关信息。

7.4.4 本基金本报告期所采用的会计政策和会计估计与最近一期年度报告相一致的说明

本基金本报告期所采用的会计政策和会计估计与最近一期年度报告相一致。

7.4.5 会计政策和会计估计变更以及差错更正的说明

7.4.5.1 会计政策变更的说明

本基金本报告期末发生会计政策变更。

7.4.5.2 会计估计变更的说明

本基金本报告期末发生会计估计变更。

7.4.5.3 差错更正的说明

本基金在本报告期间无须说明的会计差错更正。

7.4.6 税项

根据财政部、国家税务总局财税[2008]1 号《关于企业所得税若干优惠政策的通知》、财税[2012]85 号《关于实施上市公司股息红利差别化个人所得税政策有关问题的通知》、财税[2015]101 号《关于上市公司股息红利差别化个人所得税政策有关问题的通知》、财税[2016]36 号《关于全面推开营业税改征增值税试点的通知》、财税[2016]46 号《关于进一步明确全面推开营改增试点金融业有关政策的通知》、财税[2016]70 号《关于金融机构同业往来等增值税政策的补充通知》、财税[2016]140 号《关于明确金融 房地产开发 教育辅助服务等增值税政策的通知》、财税[2017]2 号《关于资管产品增值税政策有关问题的补充通知》、财税[2017]56 号《关于资管产品增值税有关问题的通知》、财税[2017]90 号《关于租入固定资产进项税额抵扣等增值税政策的通知》及其他相关财税法规和实务操作, 主要税项列示如下:

(1) 资管产品运营过程中发生的增值税应税行为, 以资管产品管理人为增值税纳税人。资管

产品管理人运营资管产品过程中发生的增值税应税行为，暂适用简易计税方法，按照 3% 的征收率缴纳增值税。对资管产品在 2018 年 1 月 1 日前运营过程中发生的增值税应税行为，未缴纳增值税的，不再缴纳；已缴纳增值税的，已纳税额从资管产品管理人以后月份的增值税应纳税额中抵减。

对证券投资基金管理人运用基金买卖股票、债券的转让收入免征增值税，对国债、地方政府债以及金融同业往来利息收入亦免征增值税。资管产品管理人运营资管产品提供的贷款服务，以 2018 年 1 月 1 日起产生的利息及利息性质的收入为销售额。资管产品管理人运营资管产品转让 2017 年 12 月 31 日前取得的非货物期货，可以选择按照实际买入价计算销售额，或者以 2017 年最后一个交易日的非货物期货结算价格作为买入价计算销售额。

(2) 对基金从证券市场中取得的收入，包括买卖股票、债券的差价收入，股票的股息、红利收入，债券的利息收入及其他收入，暂不征收企业所得税。

(3) 对基金取得的企业债券利息收入，应由发行债券的企业在向基金支付利息时代扣代缴 20% 的个人所得税。对基金从上市公司取得的股息红利所得，持股期限在 1 个月以内(含 1 个月)的，其股息红利所得全额计入应纳税所得额；持股期限在 1 个月以上至 1 年(含 1 年)的，暂减按 50% 计入应纳税所得额；持股期限超过 1 年的，暂免征收个人所得税。对基金持有的上市公司限售股，解禁后取得的股息、红利收入，按照上述规定计算纳税，持股时间自解禁日起计算；解禁前取得的股息、红利收入继续暂减按 50% 计入应纳税所得额。上述所得统一适用 20% 的税率计征个人所得税。

(4) 基金卖出股票按 0.1% 的税率缴纳股票交易印花税，买入股票不征收股票交易印花税。

(5) 本基金的城市维护建设税、教育费附加和地方教育费附加等税费按照实际缴纳增值税额的适用比例计算缴纳。

7.4.7 关联方关系

关联方名称	与本基金的关系
上海东方证券资产管理有限公司（“东证资管”）	基金管理人、基金注册登记机构、基金销售机构
中国银行股份有限公司（“中国银行”）	基金托管人、基金销售机构
东方证券股份有限公司（“东方证券”）	基金管理人的股东、基金销售机构
上海东证期货有限公司（“东证期货”）	受东方证券控制的公司、基金销售机构

注：下述关联交易均在正常业务范围内按一般商业条款订立。

7.4.8 本报告期及上年度可比期间的关联方交易

7.4.8.1 通过关联方交易单元进行的交易

7.4.8.1.1 股票交易

金额单位：人民币元

关联方名称	本期 2018年1月1日至2018年12月31日		上年度可比期间 2017年1月1日至2017年12月31日	
	成交金额	占当期股票 成交总额的 比例	成交金额	占当期股票 成交总额的比 例
东方证券	622,098,738.85	70.11%	409,041,881.34	72.38%

7.4.8.1.2 债券交易

金额单位：人民币元

关联方名称	本期 2018年1月1日至2018年12月31日		上年度可比期间 2017年1月1日至2017年12月31日	
	成交金额	占当期债券 成交总额的 比例	成交金额	占当期债券 成交总额的比 例
东方证券	2,990,110,888.03	80.38%	1,234,901,985.94	88.16%

7.4.8.1.3 债券回购交易

金额单位：人民币元

关联方名称	本期 2018年1月1日至2018年12月31日		上年度可比期间 2017年1月1日至2017年12月31日	
	回购成交金额	占当期债券 回购 成交总额的 比例	回购成交金额	占当期债券 回购 成交总额的比 例
东方证券	31,457,700,000.00	99.08%	27,646,800,000.00	100.00%

7.4.8.1.4 权证交易

本基金本报告期内及上年度可比期间内均未有通过关联方交易单元进行的权证交易。

7.4.8.1.5 应支付关联方的佣金

金额单位：人民币元

关联方名称	本期 2018年1月1日至2018年12月31日			
	当期 佣金	占当期佣金 总量的比例	期末应付佣金余额	占期末应付佣 金总额的比例

东方证券	454,937.60	70.69%	1,088,662.63	96.52%
关联方名称	上年度可比期间 2017年1月1日至2017年12月31日			
	当期 佣金	占当期佣金 总量的比例	期末应付佣金余额	占期末应付佣金 总额的比例
东方证券	299,132.19	72.93%	633,725.03	95.83%

注：1. 上述佣金按市场佣金率计算，以扣除由中国证券登记结算有限责任公司收取的证管费和经手费的净额列示。

2. 该类佣金协议的服务范围还包括佣金收取方为本基金提供的证券投资研究成果和市场信息服务等。

7.4.8.2 关联方报酬

7.4.8.2.1 基金管理费

单位：人民币元

项目	本期	上年度可比期间
	2018年1月1日至2018年12月31日	2017年1月1日至2017年12月31日
当期发生的基金应支付的管理费	15,458,898.45	5,077,851.41
其中：支付销售机构的客户维护费	4,650,230.01	1,196,299.83

注：支付基金管理人东证资管的管理人报酬按前一日基金资产净值 0.70%的年费率计提，逐日累计至每月月底，按月支付。其计算公式为：

日管理人报酬=前一日基金资产净值 × 0.70%/ 当年天数。

实际支付销售机构的客户维护费以本基金管理人和各销售机构对账确认的金额为准。

7.4.8.2.2 基金托管费

单位：人民币元

项目	本期	上年度可比期间
	2018年1月1日至2018年12月31日	2017年1月1日至2017年12月31日
当期发生的基金应支付的托管费	4,416,828.15	1,450,814.58

注：支付基金托管人中国银行的托管费按前一日基金资产净值 0.20%的年费率计提，逐日累计至每月月底，按月支付。其计算公式为：

日托管费=前一日基金资产净值 × 0.20%/ 当年天数。

7.4.8.2.3 销售服务费

单位：人民币元

获得销售服务费的各关联方名称	本期 2018 年 1 月 1 日至 2018 年 12 月 31 日			
	当期发生的基金应支付的销售服务费			
	东方红汇阳债券 A	东方红汇阳债券 C	东方红汇阳债券 Z	合计
东证资管	-	565,325.90	-	565,325.90
中国银行	-	34,110.89	-	34,110.89
东方证券	-	19,641.37	-	19,641.37
合计	-	619,078.16	-	619,078.16
获得销售服务费的各关联方名称	上年度可比期间 2017 年 1 月 1 日至 2017 年 12 月 31 日			
	当期发生的基金应支付的销售服务费			
	东方红汇阳债券 A	东方红汇阳债券 C	东方红汇阳债券 Z	合计
东证资管	-	180,189.96	-	180,189.96
中国银行	-	3,690.92	-	3,690.92
东方证券	-	48,906.30	-	48,906.30
合计	-	232,787.18	-	232,787.18

注：支付基金销售机构的销售服务费按前一日东方红汇阳 C 基金份额基金资产净值的约定年费率计提，逐日累计至每月月底，按月支付给东证资管，再由东证资管计算并支付给各基金销售机构。

东方红汇阳 C 基金份额约定的销售服务费年费率分别为 0.40%。其计算公式为：

日销售服务费 = 前一日 C 类份额的基金资产净值 × 0.40% / 当年天数。

7.4.8.3 与关联方进行银行间同业市场的债券(含回购)交易

本基金本报告期内及上年度可比期间未与关联方进行银行间同业市场的债券（含回购）交易。

7.4.8.4 各关联方投资本基金的情况

7.4.8.4.1 报告期内基金管理人运用固有资金投资本基金的情况

本基金的基金管理人于本基金本报告期内及上年度可比期间未运用固有资金投资本基金。

7.4.8.4.2 报告期末除基金管理人之外的其他关联方投资本基金的情况

于本基金本报告期末及上年度末除基金管理人以外的其他关联方未投资本基金。

7.4.8.5 由关联方保管的银行存款余额及当期产生的利息收入

单位：人民币元

关联方名称	本期 2018 年 1 月 1 日至 2018 年 12 月 31 日		上年度可比期间 2017 年 1 月 1 日至 2017 年 12 月 31 日	
	期末余额	当期利息收入	期末余额	当期利息收入
中国银行股份有限公司	1,069,112.20	183,985.70	3,632,443.39	50,870.03

注：本基金的银行存款由基金托管人中国银行保管，按银行同业利率计息。

7.4.8.6 本基金在承销期内参与关联方承销证券的情况

本基金本报告期内及上年度可比期间未在承销期内参与关联方承销的证券。

7.4.8.7 其他关联交易事项的说明

本基金支付给东证期货的股指期货交易手续费参考市场价格经本基金的基金管理人与对方协商确定，以包括中国金融期货交易所收取的上交手续费的全额列示。于 2018 年 12 月 31 日，本基金无应付交易手续费余额(2017 年 12 月 31 日：同)。于 2018 年度，本基金当期交易无手续费支出(2017 年度：1,963.50 元)。

本基金用于期货交易结算的资金分别存放于东证期货的结算账户和保证金账户中，结算备付金按银行同业利率计息，存出保证金不计息。于 2018 年 12 月 31 日，本基金的结算备付金余额为 16,879,909.61 元，存出保证金余额为 0 元。(2017 年 12 月 31 日：结算备付金 2,785,966.93 元，存出保证金 0 元)。于 2018 年度，本基金当期结算备付金利息收入 61,719.00 元(2017 年度：22,492.74 元)。

7.4.9 期末（2018 年 12 月 31 日）本基金持有的流通受限证券

7.4.9.1 因认购新发/增发证券而于期末持有的流通受限证券

金额单位：人民币元

7.4.12.1.2 受限证券类别：债券										
证券代码	证券名称	成功认购日	可流通日	流通受限类型	认购价格	期末估值单价	数量 (单位：张)	期末成本总额	期末估值总额	备注
110049	海尔转债	2018 年 12 月 20 日	2019 年 1 月 18 日	新债未上市	100.00	100.00	5,890	589,000.00	589,000.00	-

7.4.9.2 期末持有的暂时停牌等流通受限股票

金额单位：人民币元

股票代码	股票名称	停牌日期	停牌原因	期末估值单价	复牌日期	复牌开盘单价	数量（股）	期末成本总额	期末估值总额	备注
600030	中信证券	2018年12月25日	重大事项停牌	16.01	2019年1月10日	17.15	1,000,000	16,961,809.67	16,010,000.00	-

注：本基金截至 2018 年 12 月 31 日止持有以上因公布的重大事项可能产生重大影响而被暂时停牌的股票，该类股票将在所公布事项的重大影响消除后，经交易所批准复牌。

7.4.9.3 期末债券正回购交易中作为抵押的债券

7.4.9.3.1 银行间市场债券正回购

本基金本报告期末无从事银行间债券正回购交易形成的卖出回购证券款余额。

7.4.9.3.2 交易所市场债券正回购

截至本报告期末 2018 年 12 月 31 日止，本基金从事证券交易所债券正回购交易形成的卖出回购证券款余额 1,058,900,000.00 元，截至 2019 年 1 月 14 日先后到期。该类交易要求本基金转入质押库的债券，按证券交易所规定的比例折算为标准券后，不低于债券回购交易的余额。

7.4.10 有助于理解和分析会计报表需要说明的其他事项

(1) 公允价值

(a) 金融工具公允价值计量的方法

公允价值计量结果所属的层次，由对公允价值计量整体而言具有重要意义的输入值所属的最低层次决定：

第一层次：相同资产或负债在活跃市场上未经调整的报价。

第二层次：除第一层次输入值外相关资产或负债直接或间接可观察的输入值。

第三层次：相关资产或负债的不可观察输入值。

(b) 持续的以公允价值计量的金融工具

(i) 各层次金融工具公允价值

于 2018 年 12 月 31 日，本基金持有的以公允价值计量且其变动计入当期损益的金融资产中属于第一层次的余额为 947,620,996.89 元，属于第二层次的余额为 2,982,894,718.10 元，无属于第三层次的余额(2017 年 12 月 31 日：第一层次 84,540,797.62 元，第二层次 699,967,296.00 元，

无属于第三层次余额)。

(ii) 公允价值所属层次间的重大变动

对于证券交易所上市的股票和债券，若出现重大事项停牌、交易不活跃(包括涨跌停时的交易不活跃)、或属于非公开发行等情况，本基金不会于停牌日至交易恢复活跃日期间、交易不活跃期间及限售期间将相关股票和债券的公允价值列入第一层次；并根据估值调整中采用的不可观察输入值对于公允价值的影响程度，确定相关股票和债券公允价值应属第二层次还是第三层次。

(iii) 第三层次公允价值余额和本期变动金额

无。

(c) 非持续的以公允价值计量的金融工具

于 2018 年 12 月 31 日及 2017 年 12 月 31 日，本基金未持有非持续的以公允价值计量的金融资产。

(d) 不以公允价值计量的金融工具

不以公允价值计量的金融资产和负债主要包括应收款项和其他金融负债，其账面价值与公允价值相差很小。

(2) 除公允价值外，截至资产负债表日本基金无需要说明的其他重要事项。

§ 8 投资组合报告

8.1 期末基金资产组合情况

金额单位：人民币元

序号	项目	金额	占基金总资产的比例 (%)
1	权益投资	427,649,348.25	10.60
	其中：股票	427,649,348.25	10.60
2	基金投资	-	-
3	固定收益投资	3,502,866,366.74	86.81
	其中：债券	3,502,866,366.74	86.81
	资产支持证券	-	-
4	贵金属投资	-	-
5	金融衍生品投资	-	-
6	买入返售金融资产	-	-
	其中：买断式回购的买入返售金融资产	-	-
7	银行存款和结算备付金合计	38,578,704.85	0.96
8	其他各项资产	66,176,732.08	1.64
9	合计	4,035,271,151.92	100.00

注：本基金本报告期末未持有通过港股通交易机制投资的港股。

8.2 期末按行业分类的股票投资组合

8.2.1 报告期末按行业分类的境内股票投资组合

金额单位：人民币元

代码	行业类别	公允价值	占基金资产净值比例 (%)
A	农、林、牧、渔业	-	-
B	采矿业	52,359,565.96	1.77
C	制造业	209,797,561.62	7.08
D	电力、热力、燃气及水生产和供应业	26,270,333.75	0.89
E	建筑业	31,084,772.00	1.05
F	批发和零售业	-	-
G	交通运输、仓储和邮政业	32,680,000.00	1.10
H	住宿和餐饮业	-	-
I	信息传输、软件和信息技术服务业	41,526,114.92	1.40
J	金融业	27,382,000.00	0.92
K	房地产业	-	-
L	租赁和商务服务业	-	-

M	科学研究和技术服务业	-	-
N	水利、环境和公共设施管理业	-	-
O	居民服务、修理和其他服务业	-	-
P	教育	-	-
Q	卫生和社会工作	-	-
R	文化、体育和娱乐业	6,549,000.00	0.22
S	综合	-	-
	合计	427,649,348.25	14.44

8.2.2 报告期末按行业分类的港股通投资股票投资组合

本基金本报告期末未持有通过港股通交易机制投资的港股。

8.3 期末按公允价值占基金资产净值比例大小排序的前十名股票投资明细

金额单位：人民币元

序号	股票代码	股票名称	数量（股）	公允价值	占基金资产净值比例（%）
1	600547	山东黄金	1,080,000	32,670,000.00	1.10
2	601668	中国建筑	4,499,960	25,649,772.00	0.87
3	002065	东华软件	3,400,000	23,630,000.00	0.80
4	601111	中国国航	2,800,000	21,392,000.00	0.72
5	600887	伊利股份	896,719	20,516,930.72	0.69
6	002470	金正大	3,208,300	20,276,456.00	0.68
7	601088	中国神华	1,096,301	19,689,565.96	0.66
8	600104	上汽集团	703,700	18,767,679.00	0.63
9	600196	复星医药	750,000	17,452,500.00	0.59
10	600030	中信证券	1,000,000	16,010,000.00	0.54

注：投资者欲了解本报告期末基金投资的所有股票明细，应阅读登载于管理人网站的年度报告正文。

8.4 报告期内股票投资组合的重大变动

8.4.1 累计买入金额超出期初基金资产净值 2%或前 20 名的股票明细

金额单位：人民币元

序号	股票代码	股票名称	本期累计买入金额	占期初基金资产净值比例（%）
1	601939	建设银行	47,910,459.74	7.30
2	601668	中国建筑	29,003,618.31	4.42
3	600547	山东黄金	28,641,770.00	4.36

4	002065	东华软件	28,386,482.00	4.32
5	600011	华能国际	28,121,552.22	4.28
6	600196	复星医药	24,898,152.74	3.79
7	601111	中国国航	24,470,203.14	3.73
8	601088	中国神华	24,067,218.47	3.67
9	002078	太阳纸业	23,437,643.11	3.57
10	600887	伊利股份	22,478,405.58	3.42
11	600104	上汽集团	20,997,925.84	3.20
12	002470	金正大	20,673,522.35	3.15
13	002008	大族激光	20,434,747.40	3.11
14	600027	华电国际	17,120,631.63	2.61
15	600030	中信证券	16,961,809.67	2.58
16	600029	南方航空	16,549,756.00	2.52
17	002415	海康威视	15,920,377.46	2.43
18	300408	三环集团	15,628,973.00	2.38
19	600585	海螺水泥	14,904,588.00	2.27
20	601012	隆基股份	14,264,218.00	2.17

注：“本期累计买入金额”按买入成交金额（成交单价乘以成交数量）填列，不考虑相关交易费用。

8.4.2 累计卖出金额超出期初基金资产净值 2%或前 20 名的股票明细

金额单位：人民币元

序号	股票代码	股票名称	本期累计卖出金额	占期初基金资产净值比例（%）
1	601939	建设银行	52,184,347.00	7.95
2	600011	华能国际	23,321,751.46	3.55
3	601166	兴业银行	21,146,145.00	3.22
4	600585	海螺水泥	16,114,896.00	2.46
5	002078	太阳纸业	14,548,405.85	2.22
6	300036	超图软件	13,620,624.79	2.08
7	300124	汇川技术	9,779,215.00	1.49
8	601318	中国平安	8,793,179.00	1.34
9	600027	华电国际	7,693,317.10	1.17
10	600426	华鲁恒升	7,323,361.24	1.12
11	600036	招商银行	6,431,059.88	0.98
12	601668	中国建筑	5,846,144.74	0.89

13	002008	大族激光	5,706,483.33	0.87
14	603228	景旺电子	5,676,444.00	0.86
15	300408	三环集团	5,549,439.00	0.85
16	601012	隆基股份	4,795,934.61	0.73
17	300183	东软载波	4,054,402.00	0.62
18	600887	伊利股份	3,947,880.00	0.60
19	300078	思创医惠	3,326,393.85	0.51
20	601088	中国神华	3,054,400.00	0.47

注：“本期累计卖出金额”按卖出成交金额（成交单价乘以成交数量）填列，不考虑相关交易费用。

8.4.3 买入股票的成本总额及卖出股票的收入总额

单位：人民币元

买入股票成本（成交）总额	641,838,886.98
卖出股票收入（成交）总额	245,465,353.00

注：“买入股票成本（成交）总额”和“卖出股票收入（成交）总额”按买卖成交金额（成交单价乘以成交数量）填列，不考虑相关交易费用。

8.5 期末按债券品种分类的债券投资组合

金额单位：人民币元

序号	债券品种	公允价值	占基金资产净值比例（%）
1	国家债券	-	-
2	央行票据	-	-
3	金融债券	1,207,019,750.00	40.75
	其中：政策性金融债	680,097,000.00	22.96
4	企业债券	1,131,153,603.40	38.19
5	企业短期融资券	40,282,000.00	1.36
6	中期票据	152,229,000.00	5.14
7	可转债（可交换债）	972,182,013.34	32.82
8	同业存单	-	-
9	其他	-	-
10	合计	3,502,866,366.74	118.27

8.6 期末按公允价值占基金资产净值比例大小排序的前五名债券投资明细

金额单位：人民币元

序号	债券代码	债券名称	数量（张）	公允价值	占基金资产净值比例（%）
----	------	------	-------	------	--------------

1	180211	18 国开 11	2,000,000	202,660,000.00	6.84
2	180210	18 国开 10	1,700,000	175,321,000.00	5.92
3	180205	18 国开 05	1,300,000	141,648,000.00	4.78
4	132013	17 宝武 EB	1,060,130	105,292,111.60	3.55
5	132015	18 中油 EB	1,017,580	99,488,796.60	3.36

8.7 期末按公允价值占基金资产净值比例大小排序的前十名资产支持证券投资明细

本基金本报告期末未持有资产支持证券。

8.8 报告期末按公允价值占基金资产净值比例大小排序的前五名贵金属投资明细

本基金本报告期末未持有贵金属。

8.9 期末按公允价值占基金资产净值比例大小排序的前五名权证投资明细

本基金本报告期末未持有权证。

8.10 报告期末本基金投资的国债期货交易情况说明

8.10.1 本期国债期货投资政策

本基金对国债期货的投资以套期保值，回避市场风险为主要目的。结合国债交易市场和期货市场的收益性、流动性等情况，通过多头或空头套期保值等策略进行套期保值操作，获取超额收益。

8.10.2 报告期末本基金投资的国债期货持仓和损益明细

代码	名称	持仓量（买/卖）	合约市值（元）	公允价值变动（元）	风险指标说明
公允价值变动总额合计（元）					-492,635.29
国债期货投资本期收益（元）					5,427,538.20
国债期货投资本期公允价值变动（元）					-492,635.29

注：买入持仓量以正数表示，卖出持仓量以负数表示。

8.10.3 本期国债期货投资评价

本基金本报告期国债期货投资在一定程度上对冲了利率波动的风险，符合既定的投资政策和

投资目标。

8.11 投资组合报告附注

8.11.1

本基金持有的前十名证券的发行主体本期未出现被监管部门立案调查，或在报告编制日前一年内受到公开谴责、处罚的情形。

8.11.2

基金投资的前十名股票未超出基金合同规定的备选股票库。

8.11.3 期末其他各项资产构成

单位：人民币元

序号	名称	金额
1	存出保证金	409,025.26
2	应收证券清算款	7,562,876.36
3	应收股利	-
4	应收利息	57,553,574.88
5	应收申购款	651,255.58
6	其他应收款	-
7	待摊费用	-
8	其他	-
9	合计	66,176,732.08

8.11.4 期末持有的处于转股期的可转换债券明细

金额单位：人民币元

序号	债券代码	债券名称	公允价值	占基金资产净值比例（%）
1	132013	17 宝武 EB	105,292,111.60	3.55
2	113009	广汽转债	61,748,409.80	2.08
3	132009	17 中油 EB	60,444,770.90	2.04
4	132012	17 巨化 EB	46,107,662.40	1.56
5	110043	无锡转债	41,323,393.10	1.40
6	113019	玲珑转债	35,494,635.00	1.20
7	127005	长证转债	33,602,109.93	1.13
8	132004	15 国盛 EB	29,240,990.90	0.99

9	113508	新凤转债	25,873,070.40	0.87
10	132006	16 皖新 EB	25,602,500.00	0.86
11	110040	生益转债	23,308,084.80	0.79
12	128028	赣锋转债	22,115,714.75	0.75
13	110041	蒙电转债	21,373,664.00	0.72
14	132011	17 浙报 EB	19,383,000.00	0.65
15	128027	崇达转债	18,934,200.00	0.64
16	110042	航电转债	18,920,194.20	0.64
17	128032	双环转债	16,558,245.00	0.56
18	113015	隆基转债	15,967,151.80	0.54
19	127006	敖东转债	13,430,200.00	0.45
20	113504	艾华转债	12,747,280.00	0.43
21	123007	道氏转债	8,607,728.40	0.29
22	110031	航信转债	8,386,764.80	0.28
23	123006	东财转债	8,368,678.50	0.28
24	128016	雨虹转债	7,250,760.00	0.24
25	132008	17 山高 EB	6,605,592.00	0.22
26	128017	金禾转债	4,397,784.06	0.15
27	113509	新泉转债	3,658,071.60	0.12
28	120001	16 以岭 EB	2,432,972.80	0.08

8.11.5 期末前十名股票中存在流通受限情况的说明

金额单位：人民币元

序号	股票代码	股票名称	流通受限部分的公允价值	占基金资产净值比例 (%)	流通受限情况说明
1	600030	中信证券	16,010,000.00	0.54	重大事项停牌

8.11.6 投资组合报告附注的其他文字描述部分

由于四舍五入的原因，投资组合报告中市值占净值比例的分项之和与合计项之间可能存在尾差。

§ 9 基金份额持有人信息

9.1 期末基金份额持有人户数及持有人结构

份额单位：份

份额级别	持有人户数(户)	户均持有的基金份额	持有人结构			
			机构投资者		个人投资者	
			持有份额	占总份额比例	持有份额	占总份额比例
东方红汇阳债券 A	9,921	254,081.70	1,137,415,640.59	45.12%	1,383,328,887.82	54.88%
东方红汇阳债券 C	1,076	237,800.69	134,624,746.30	52.61%	121,248,792.82	47.39%
东方红汇阳债券 Z	23,148	3,528.34	-	-	81,674,104.24	100.00%
合计	34,145	83,710.42	1,272,040,386.89	44.50%	1,586,251,784.88	55.50%

注：分级基金机构/个人投资者持有份额占总份额比例的计算中，对下属分级基金，比例的分母采用各自级别的份额，对合计数，比例的分母采用下属分级基金份额的合计数（即期末基金份额总额）。

9.2 期末基金管理人的从业人员持有本基金的情况

项目	份额级别	持有份额总数（份）	占基金总份额比例
基金管理人所有从业人员持有本基金	东方红汇阳债券 A	252,817.86	0.0100%
	东方红汇阳债券 C	266,284.48	0.1041%
	东方红汇阳债券 Z	30.70	0.0000%
	合计	519,133.04	0.0182%

注：从业人员持有基金占基金总份额比例的计算中，对下属分级基金，比例的分母采用各自级别的份额，对合计数，比例的分母采用下属分级基金份额的合计数（即期末基金份额总额）。

9.3 期末基金管理人的从业人员持有本开放式基金份额总量区间的情况

项目	份额级别	持有基金份额总量的数量区间（万份）
本公司高级管理人员、基金投资和研究部门负责人持有本开放式基金	东方红汇阳债券 A	0~10
	东方红汇阳债券 C	0
	东方红汇阳债券 Z	0
	合计	0~10
本基金基金经理持有本开	东方红汇阳债券 A	0~10

开放式基金	东方红汇阳债券 C	0
	东方红汇阳债券 Z	0
	合计	0~10

§ 10 开放式基金份额变动

单位：份

项目	东方红汇阳债券 A	东方红汇阳债券 C	东方红汇阳债券 Z
基金合同生效日（2016 年 5 月 26 日）基金份额总额	245,612,959.20	159,063,810.98	-
本报告期期初基金份额总额	414,935,325.90	202,481,973.15	13,694,285.45
本报告期间基金总申购份额	2,806,343,445.66	456,410,749.67	105,087,827.23
减:本报告期间基金总赎回份额	700,534,243.15	403,019,183.70	37,108,008.44
本报告期间基金拆分变动份额 (份额减少以“-”填列)	-	-	-
本报告期末基金份额总额	2,520,744,528.41	255,873,539.12	81,674,104.24

§ 11 重大事件揭示

11.1 基金份额持有人大会决议

本基金本报告期内没有召开基金份额持有人大会。

11.2 基金管理人、基金托管人的专门基金托管部门的重大人事变动

本基金管理人于 2018 年 3 月 8 日发布公告，陈光明同志辞去公司董事长职务，由潘鑫军同志担任公司董事长；于 2018 年 5 月 11 日发布公告，同意林鹏同志担任公司副总经理；于 2018 年 11 月 14 日发布公告，同意汤琳同志担任公司副总经理。

本基金管理人于 2018 年 7 月 21 日发布公告，唐涵颖同志离任公司督察长职务，由任莉同志代为履行公司督察长职务，于 2018 年 12 月 12 日发布公告，同意李云亮同志担任公司督察长，公司总经理任莉不再代行督察长职务。

报告期内，2018 年 8 月，刘连舸先生担任中国银行股份有限公司行长职务。上述人事变动已按相关规定备案、公告。

11.3 涉及基金管理人、基金财产、基金托管业务的诉讼

报告期内无发生基金管理人、基金财产、基金托管业务的诉讼。

11.4 基金投资策略的改变

本基金本报告期内投资策略无改变。

11.5 为基金进行审计的会计师事务所情况

为本基金进行审计的会计师事务所是普华永道中天会计师事务所（特殊普通合伙）。该会计师事务所自 2017 年度起为本基金提供审计服务至今。本基金本报告期应支付给该事务所审计报酬为 9 万元人民币。

11.6 管理人、托管人及其高级管理人员受稽查或处罚等情况

本报告期内基金管理人、托管人及其高级管理人员无受稽查或处罚等情况。

11.7 基金租用证券公司交易单元的有关情况

11.7.1 基金租用证券公司交易单元进行股票投资及佣金支付情况

金额单位：人民币元

券商名称	交易单元数量	股票交易		应支付该券商的佣金		备注
		成交金额	占当期股票成交总额的比	佣金	占当期佣金总量的比例	

			例			
东方证券	2622,098,738.85	70.11%	454,937.60	70.69%	-	-
国信证券	1265,205,501.13	29.89%	188,640.42	29.31%	-	-
广发证券	1	-	-	-	-	-

注：1、此处的佣金指通过单一券商的交易单元进行股票、权证等交易（如有）而合计支付该券商的佣金合计，不单指股票交易佣金。

2、交易单元的选择标准和程序

(1) 选择标准

券商财务状况良好、经营行为规范，最近一年无重大违规行为；具有较强的研究服务能力；交易佣金收费合理。

(2) 选择程序

基金管理人根据以上标准对不同券商进行综合评价，然后根据评价选择券商，与其签订协议租用交易单元。

3、截至本报告期末，本公司因作为证券公司子公司尚未获得在上海交易所租用其他券商交易单元的资格；本公司已在深圳交易所获得租用券商交易单元的资格，并已按公司相关制度与流程开展交易单元租用事宜。

4、本基金本报告期内无新增券商交易单元。

11.7.2 基金租用证券公司交易单元进行其他证券投资的情况

金额单位：人民币元

券商名称	债券交易		债券回购交易		权证交易	
	成交金额	占当期债券成交总额的比例	成交金额	占当期债券回购成交总额的比例	成交金额	占当期权证成交总额的比例
东方证券	2,990,110,888.03	79.82%	31,457,700,000.00	99.08%	-	-
国信证券	730,008,889.56	19.49%	290,943,000.00	0.92%	-	-
广发证券	-	-	-	-	-	-

上海东方证券资产管理有限公司

2019年3月27日