

# 万家智造优势混合型证券投资基金 2018 年年度报告摘要

2018 年 12 月 31 日

基金管理人：万家基金管理有限公司

基金托管人：中国农业银行股份有限公司

送出日期：2019 年 3 月 28 日

## § 1 重要提示

基金管理人的董事会及董事保证本报告所载资料不存在虚假记载、误导性陈述或重大遗漏,并对其内容的真实性、准确性和完整性承担个别及连带责任。本年度报告已经三分之二以上独立董事签字同意,并由董事长签发。

基金托管人中国农业银行股份有限公司根据本基金合同规定,于 2019 年 3 月 27 日复核了本报告中的财务指标、净值表现、收益分配情况、财务会计报告、投资组合报告等内容,保证复核内容不存在虚假记载、误导性陈述或者重大遗漏。

基金管理人承诺以诚实信用、勤勉尽责的原则管理和运用基金资产,但不保证基金一定盈利。

基金的过往业绩并不代表其未来表现。投资有风险,投资者在作出投资决策前应仔细阅读本基金的招募说明书及其更新。

本年度报告摘要摘自年度报告正文,投资者欲了解详细内容,应阅读年度报告正文。

本报告财务资料已经审计,立信会计师事务所为本基金出具了无保留意见的审计报告,请投资者注意阅读。

本报告期自 2018 年 8 月 28 日(基金合同生效日)起至 12 月 31 日止。

## §2 基金简介

### 2.1 基金基本情况

基金简称	智造优势混合	
基金主代码	006132	
基金运作方式	契约型开放式	
基金合同生效日	2018 年 8 月 28 日	
基金管理人	万家基金管理有限公司	
基金托管人	中国农业银行股份有限公司	
报告期末基金份额总额	30,620,652.24 份	
下属分级基金的基金简称:	万家智造 A	万家智造 C
下属分级基金的交易代码:	006132	006133
报告期末下属分级基金的份额总额	28,579,606.57 份	2,041,045.67 份

### 2.2 基金产品说明

投资目标	本基金主要投资于智造优势主题相关的优质上市公司。本基金采用自下而上的投资方法，以基本面分析为立足点，在严格管理风险的前提下，谋求基金资产的中长期稳健增值。
投资策略	本基金采取积极的大类资产配置策略，通过宏观策略研究，综合考虑宏观经济、国家财政政策、货币政策、产业政策以及市场流动性等方面的因素，对相关资产类别的预期收益进行动态跟踪，决定大类资产配置比例。本基金将从企业核心竞争力出发，研究不同企业的竞争地位和发展趋势，精选出具有持续竞争优势的公司。在债券投资上，坚持稳健投资的原则，控制债券投资风险。
业绩比较基准	沪深 300 指数收益率*75%+上证国债指数收益率*25%
风险收益特征	本基金为混合型基金，理论上其预期风险与预期收益水平低于股票型基金，高于债券型基金和货币市场基金。

### 2.3 基金管理人和基金托管人

项目		基金管理人	基金托管人
名称		万家基金管理有限公司	中国农业银行股份有限公司
信息披露负责人	姓名	兰剑	贺倩
	联系电话	021-38909626	010-66060069
	电子邮箱	lanj@wjasset.com	tgxxpl@abchina.com
客户服务电话		95538 转 6、4008880800	95599
传真		021-38909627	010-68121816

### 2.4 信息披露方式

登载基金年度报告正文的管理人互联网网址	<a href="http://www.wjasset.com">http://www.wjasset.com</a>
基金年度报告备置地点	中国（上海）自由贸易试验区浦电路 360 号 8 层

---

	(名义楼层 9 层) 基金管理人办公场所
--	----------------------

### § 3 主要财务指标、基金净值表现及利润分配情况

#### 3.1 主要会计数据和财务指标

金额单位：人民币元

3.1.1 期间数据和指标	2018 年 8 月 28 日(基金合同生效日)-2018 年 12 月 31 日		2017 年		2016 年	
	万家智造 A	万家智造 C	万家智造 A	万家智造 C	万家智造 A	万家智造 C
本期已实现收益	123,044.15	-58,302.65	-	-	-	-
本期利润	-635,075.47	-86,701.81	-	-	-	-
加权平均基金份额本期利润	-0.0089	-0.0035	-	-	-	-
本期基金份额净值增长率	-3.68%	-4.55%	-	-	-	-
3.1.2 期末数据和指标	2018 年末		2017 年末		2016 年末	
期末可供分配基金份额利润	-0.0368	-0.0455	-	-	-	-
期末基金资产净值	27,526,589.43	1,948,141.11	-	-	-	-
期末基金份额净值	0.9632	0.9545	-	-	-	-

注：1、本期已实现收益指基金本期利息收入、投资收益、其他收入(不含公允价值变动收益)扣除相关费用后的余额,本期利润为本期已实现收益加上本期公允价值变动收益。

2、所述基金业绩指标不包括持有人认购或交易基金的各项费用,计入费用后实际收益水平要低于所列数字。

3、期末可供分配利润采用期末资产负债表中未分配利润与未分配利润中已实现部分的孰低数(为期末余额,不是当期发生数)。

4、本基金合同生效于 2018 年 8 月 28 日,无可比期间数据。

#### 3.2 基金净值表现

##### 3.2.1 基金份额净值增长率及其与同期业绩比较基准收益率的比较

万家智造 A

阶段	份额净值增长率①	份额净值增长率标准差②	业绩比较基准收益率③	业绩比较基准收益率标准差④	①-③	②-④
过去三个月	-3.71%	0.75%	-8.95%	1.23%	5.24%	-0.48%
自基金合同	-3.68%	0.64%	-8.22%	1.14%	4.54%	-0.50%

生效起至今						
-------	--	--	--	--	--	--

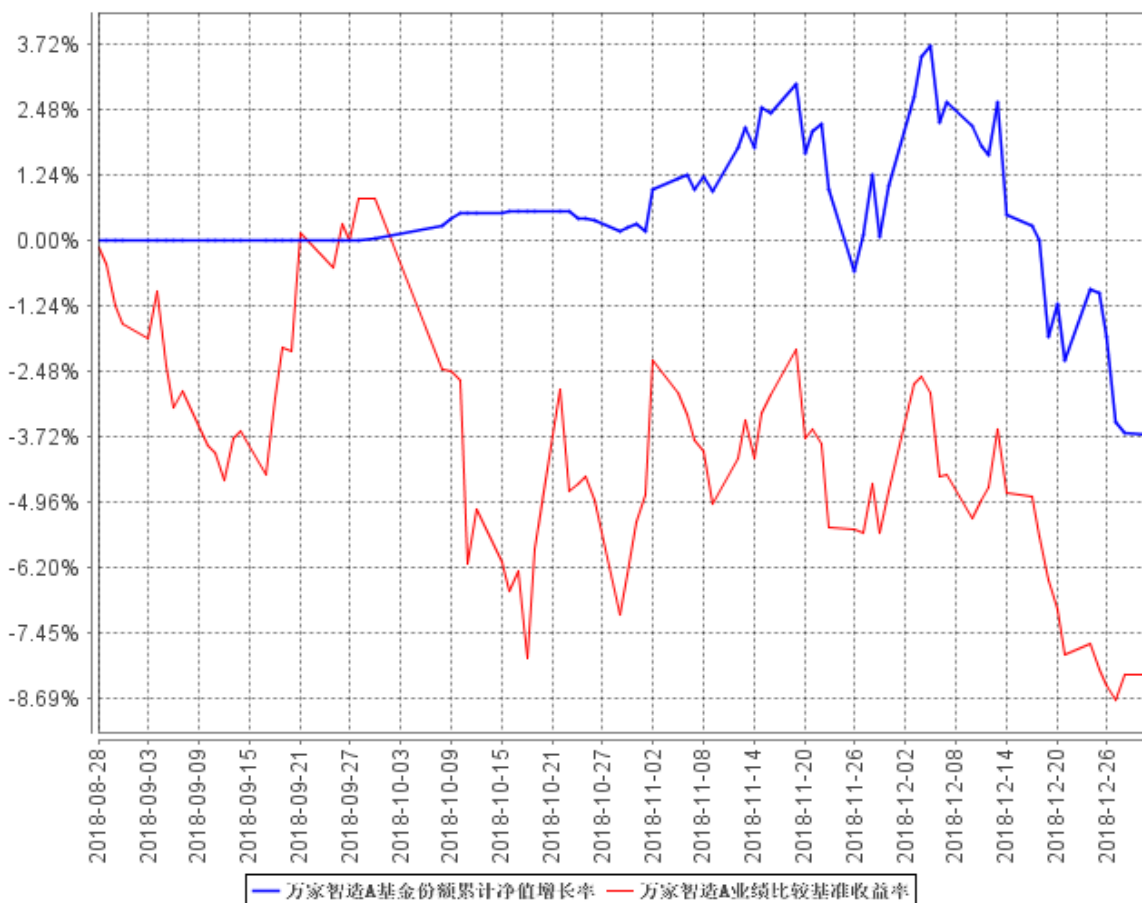
万家智造 C

阶段	份额净值增长率①	份额净值增长率标准差②	业绩比较基准收益率③	业绩比较基准收益率标准差④	①-③	②-④
过去三个月	-4.53%	0.75%	-8.95%	1.23%	4.42%	-0.48%
自基金合同生效起至今	-4.55%	0.64%	-8.22%	1.14%	3.67%	-0.50%

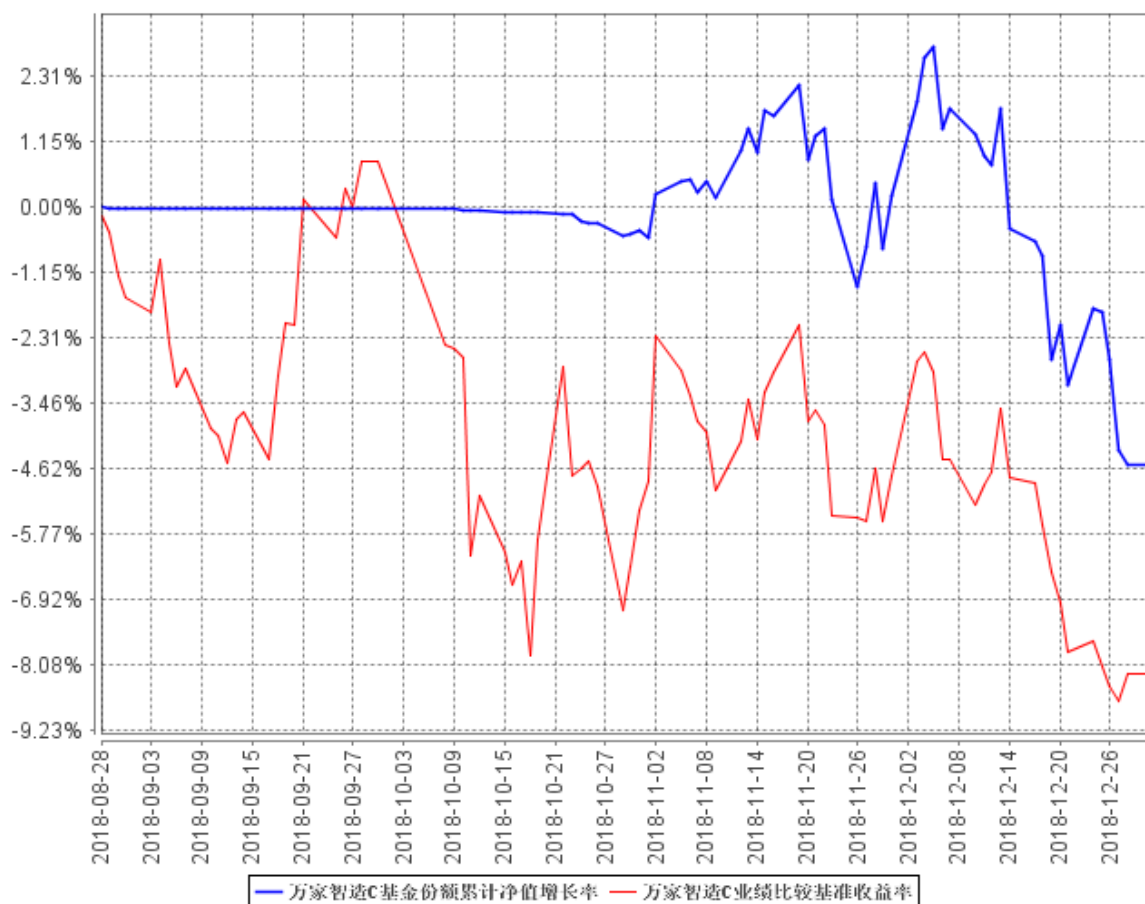
注：基金业绩比较基准增长率=沪深 300 指数收益率\*75%+上证国债指数收益率\*25%

3.2.2 自基金合同生效以来基金份额累计净值增长率变动及其与同期业绩比较基准收益率变动的比较

万家智造A基金份额累计净值增长率与同期业绩比较基准收益率的历史走势对比图



万家智造C基金份额累计净值增长率与同期业绩比较基准收益率的历史走势对比图

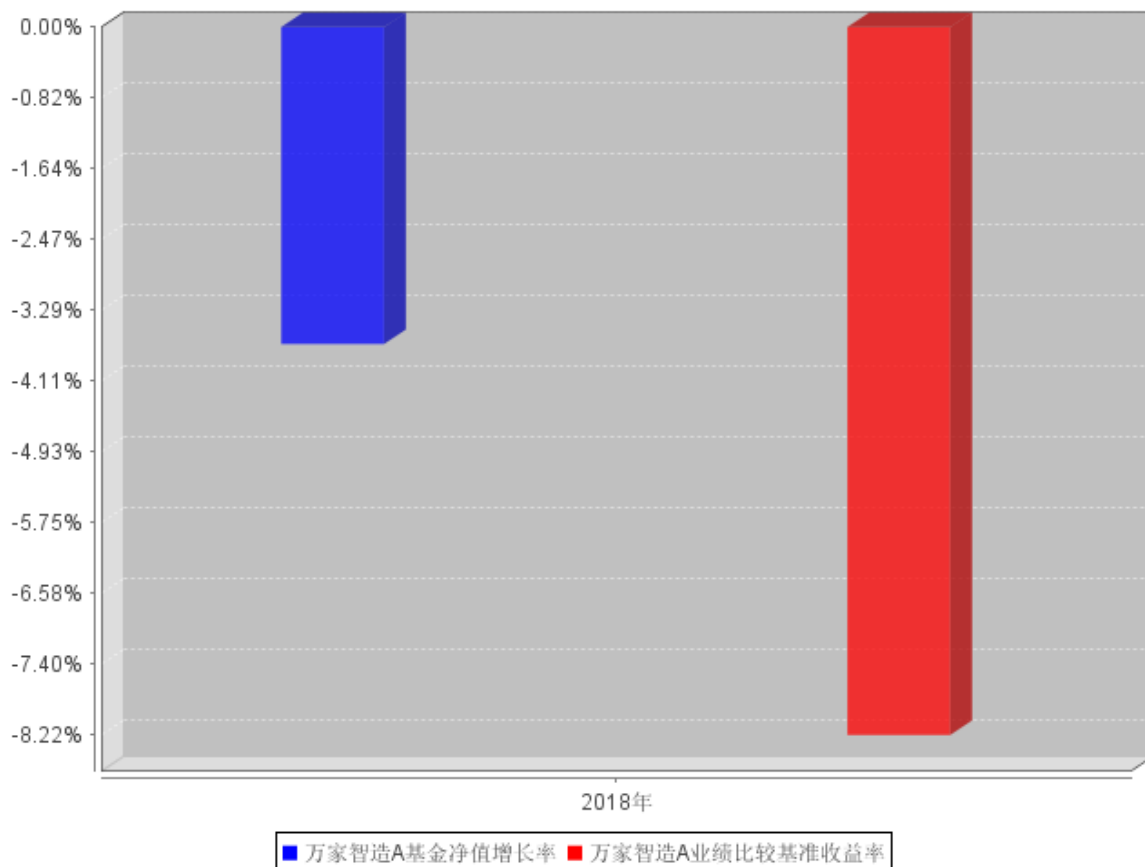


注：1、本基金合同生效日期为2018年8月28日，基金合同生效起至披露时点未满一年。

2、本基金合同生效日期为2018年8月28日，建仓期为自基金合同生效日起6个月，截至本报告末，本基金尚处于建仓期。报告期末各项资产配置比例符合基金合同要求。

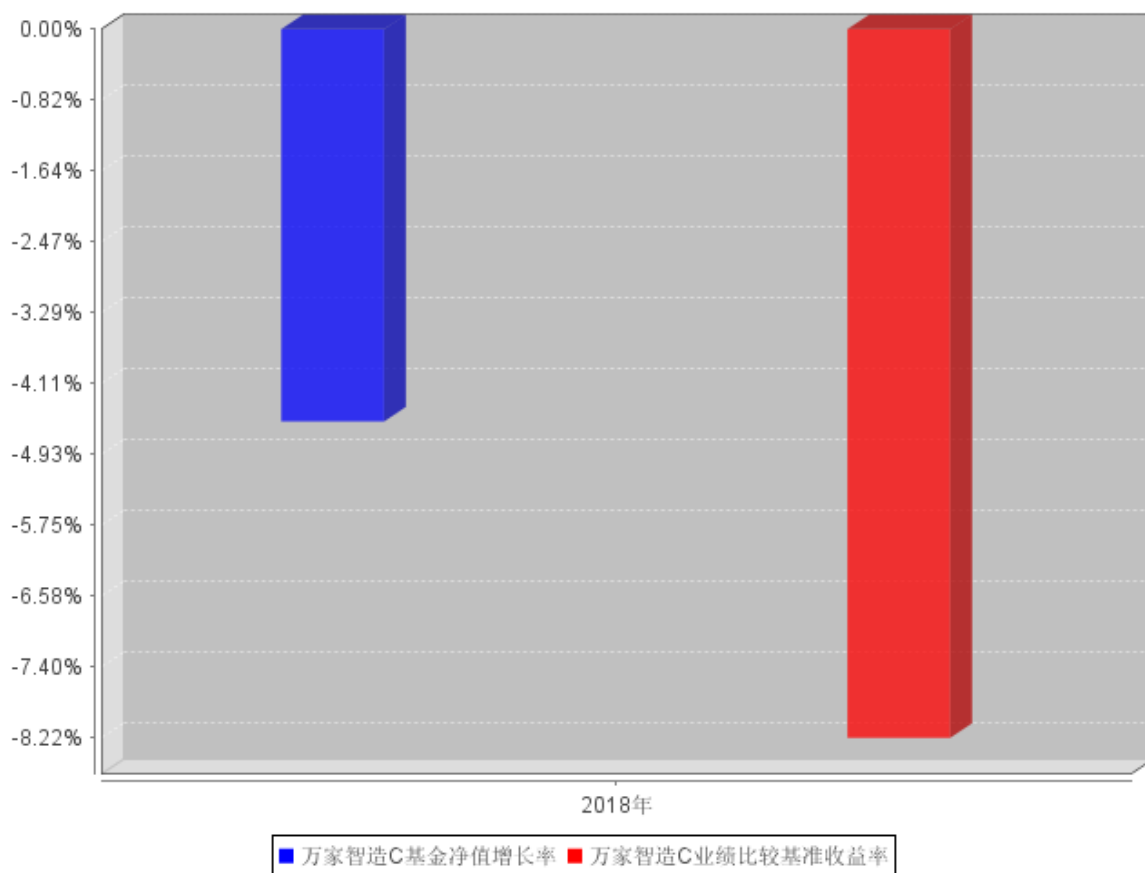
### 3.2.3 自基金合同生效以来基金每年净值增长率及其与同期业绩比较基准收益率的比较

万家智造A自基金合同生效以来基金每年净值增长率及其与同期业绩比较基准收益率的对比图





万家智造C自基金合同生效以来基金每年净值增长率及其与同期业绩比较基准收益率的对比图



### 3.3 过去三年基金的利润分配情况

本基金过往三年未进行利润分配。

## §4 管理人报告

### 4.1 基金管理人及基金经理情况

#### 4.1.1 基金管理人及其管理基金的经验

万家基金管理有限公司经中国证监会证监基金字[2002]44号文批准设立。公司现股东为中泰证券股份有限公司、新疆国际实业股份有限公司和山东省国有资产投资控股有限公司,住所:中国(上海)自由贸易实验区浦电路360号8楼(名义楼层9层),办公地点:上海市浦东新区浦电路360号9楼,注册资本1亿元人民币。目前管理六十一只开放式基金,分别为万家180指数证券投资基金、万家增强收益债券型证券投资基金、万家行业优选混合型证券投资基金(LOF)、万家货币市场证券投资基金、万家和谐增长混合型证券投资基金、万家双引擎灵活配置混合型证券投资基金、万家精选混合型证券投资基金、万家稳健增利债券型证券投资基金、万家中证红利指数证券投资基金(LOF)、万家添利债券型证券投资基金(LOF)、万家新机遇价值驱动灵活配置混合型证券投资基金、万家信用恒利债券型证券投资基金、万家日日薪货币市场证券投资基金、万家强化收益定期开放债券型证券投资基金、万家上证50交易型开放式指数证券投资基金、万家新利灵活配置混合型证券投资基金、万家双利债券型证券投资基金、万家现金宝货币市场证券投资基金、万家瑞丰灵活配置混合型证券投资基金、万家瑞兴灵活配置混合型证券投资基金、万家品质生活灵活配置混合型证券投资基金、万家瑞益灵活配置混合型证券投资基金、万家新兴蓝筹灵活配置混合型证券投资基金、万家瑞和灵活配置混合型证券投资基金、万家颐达保本混合型证券投资基金、万家颐和保本混合型证券投资基金、万家恒瑞18个月定期开放债券型证券投资基金、万家年年恒祥定期开放债券型证券投资基金、万家鑫安纯债债券型证券投资基金、万家鑫璟纯债债券型证券投资基金、万家沪深300指数增强型证券投资基金、万家家享纯债债券型证券投资基金、万家瑞盈灵活配置混合型证券投资基金、万家年年恒荣定期开放债券型证券投资基金、万家瑞祥灵活配置混合型证券投资基金、万家瑞富灵活配置混合型证券投资基金、万家鑫稳纯债债券型证券投资基金、万家瑞隆混合型证券投资基金、万家鑫丰纯债债券型证券投资基金、万家鑫享纯债债券型证券投资基金、万家现金增利货币市场基金、万家消费成长股票型证券投资基金、万家宏观择时多策略灵活配置混合型证券投资基金、万家鑫瑞纯债债券型证券投资基金、万家玖盛纯债9个月定期开放债券型证券投资基金、万家天添宝货币市场基金、万家量化睿选灵活配置混合型证券投资基金、万家安弘纯债一年定期开放债券型证券投资基金、万家家瑞债券型证券投资基金、万家臻选混合型证券投资基金、万家瑞尧灵活配置混合型证券投资基金、万家中证1000指数增强型发起式证券投资基金、万家成长优选灵活配置混合型证券投资基金、万家瑞舜灵活配置混合型证券投资基金、万家经济新动能混合型证券投资基金、万家潜力价值灵活配置混合型证券投资基金、

万家量化同顺多策略灵活配置混合型证券投资基金、万家新机遇龙头企业灵活配置混合型证券投资基金、万家鑫悦纯债债券型证券投资基金、万家智造优势混合型证券投资基金以及万家稳健养老目标三年持有期混合型基金中基金(FOF)。

#### 4.1.2 基金经理（或基金经理小组）及基金经理助理简介

姓名	职务	任本基金的基金经理（助理）期限		证券从业年限	说明
		任职日期	离任日期		
李文宾	万家成长优选灵活配置混合型证券投资基金、万家经济新动能混合型证券投资基金、万家精选混合型证券投资基金、万家瑞兴灵活配置混合型证券投资基金、万家瑞益灵活配置混合型证券投资基金、万家双利债券型证券投资基金、万家新机遇价值驱动灵活配置混合型证券投资基金、万家新利灵活配置混合型证券投资基金、	2018年8月28日	-	8.5年	<p>复旦大学工商管理硕士。</p> <p>2010年7月至2014年4月在中银国际证券有限责任公司工作，担任研究员职务；</p> <p>2014年5月至2015年11月在华泰资产管理有限公司工作，担任研究员职务；</p> <p>2015年11月进入万家基金管理有限公司，从事股票研究工作，自2017年1月起担任投资研究部基金经理职务。</p>

	万家增强收益债券型证券投资基金、万家智造优势混合型证券投资基金基金经理				
--	-------------------------------------	--	--	--	--

## 4.2 管理人对报告期内本基金运作合规守信情况的说明

本报告期内,本基金管理人严格遵守基金合同、《证券投资基金法》、《证券投资基金运作管理办法》等法律、法规和监管部门的相关规定,依照诚实信用、勤勉尽责、安全高效的原则管理和运用基金资产,在认真控制投资风险的基础上,为基金持有人谋取最大利益,没有损害基金持有人利益的行为。

## 4.3 管理人对报告期内公平交易情况的专项说明

### 4.3.1 公平交易制度和控制方法

根据中国证监会颁布的《证券投资基金管理公司公平交易制度指导意见》,公司制定了《万家基金管理有限公司公平交易管理办法》,涵盖了研究、授权、投资决策和交易执行等投资管理活动的各个环节,严禁直接或通过第三方的交易安排在不同投资组合之间进行利益输送,确保公平对待不同投资组合。

在投资决策上:(1)公司对不同类别的投资组合分别设定独立的投资部门,公募基金经理和特定客户资产管理投资经理不得互相兼任。(2)公司投资管理实行分层次决策,投资决策委员会下设的公募基金投资决策小组和专户投资决策小组分别根据公募基金和专户投资组合的规模、风格特征等因素合理确定各投资组合经理的投资权限,投资组合经理在授权范围内自主决策,超过投资权限的操作需经过严格的逐级审批程序。(3)公司接受的外部研究报告、研究员撰写的研究报告等均通过统一的投研管理平台发布,确保各投资组合经理在获得投资信息、投资建议和实施决策方面享有公平的机会。

在交易执行上:(1)公司将投资管理职能和交易执行职能相隔离,实行集中交易制度;(2)对于交易公开竞价交易,所有指令必须通过系统下达,公司执行交易系统中的公平交易程序;(3)对于债券一级市场申购、非公开发行股票申购等非集中竞价交易,各投资组合经理在交易前独立地确定各投资组合的交易价格和数量,公司按照价格优先、比例分配的原则对交易结果进行分配;(4)对于银

行间交易, 交易部按照时间优先、价格优先的原则公平公正的进行询价并完成交易。

在行为监控上, 公司定期对不同投资组合的同向交易价差、反向交易, 场外交易对手议价的价格公允性及其他异常交易情况进行监控及分析, 基金经理对异常交易情况进行合理性解释并留存记录, 并定期编制公平交易分析报告, 由投资组合经理、督察长、总经理审核签署。

#### 4.3.2 公平交易制度的执行情况

公司定期进行同向交易价差分析, 即采集公司旗下管理的所有组合, 连续四个季度期间内, 不同时间窗下(日内、3日内、5日内)的同向交易样本, 对两两组合之间的同向交易价差均值进行原假设为 0, 95%的置信水平下的 t 检验, 并对结论进行跟踪分析, 分析结果显示在样本数量大于 30 的前提下, 组合之间在同向交易方面不存在违反公平交易行为。

#### 4.3.3 异常交易行为的专项说明

本报告期内未发现本基金有可能导致不公平交易和利益输送的异常交易。

本报告期内无下列情况: 所有投资组合参与的交易所公开竞价同日反向交易成交较少的单边交易量超过该证券当日成交量的 5%。

### 4.4 管理人对报告期内基金的投资策略和业绩表现的说明

#### 4.4.1 报告期内基金投资策略和运作分析

万家智造优势成立于 2018 年 8 月底, 产品成立至今取得了非常优秀的正收益, 大幅跑赢同期各大指数。

回顾产品成立至今的近 6 个月的时间内, 我们针对不同时期市场特点和主要矛盾, 对产品设计了不同的投资策略, 取得了良好的局面:

##### 1. 第一阶段: 2018 年 9 月至 2018 年 10 月底

产品成立之初, 我们认识到整个市场处在重重困难之中, 尤其是中美贸易摩擦导致国内外投资者对我国中长期增长潜力的担忧; 其次除美国以外的西方地区例如欧盟(英国脱欧僵局)、南美(委内瑞拉大选)、中东(沙特著名记者事件)等地区的宏观政治和经济局面也不稳定。

在这一时期内, 我采取了低仓位的策略。同时, 我看到中央层面释放了以稳经济和稳杠杆为主的政策信号, 因此我的持仓多以基建、油服、地产等板块为主。期间产品净值并未随大盘走低, 反而表现平稳, 走出了独立行情。

##### 2. 第二阶段: 2018 年 11 月初至 2018 年年底

10 月底, 在主要指数创 2015 年股灾以来新低后, 刘鹤副总理和一行三会管理层领导纷纷出

面表达了力挺股市的态度。更为重要的是 2018 年 11 月 1 日习近平总书记召开了民营企业座谈会，会上总书记充分肯定了民营企业在我国经济生活中的重要作用，否定了之前“民营企业退场”的荒谬言论，鼓舞了民营企业家的信心。

所以我们认为虽然猜测市场底部是一件非常困难的事情，但无论从经济、估值，还是市场风险偏好角度来看，A 股已经具备了非常好的中长期投资价值。

针对这一判断，我们逐步增加了产品的仓位，并保持在较高水平。

具体板块配置中，我们认为 2016 年初以来的蓝筹股大幅跑赢中小创将会出现变化。主要原因是中小创板块在经历了长达 3 年的下跌后，优质成长型企业用实际行动证明了业绩的成长性，同时估值泡沫也得到了明显的压缩，所以我们认为这其中存在较好的投资机会。

此外部分蓝筹股，例如基建有着较好的逆周期调节属性。周期性板块中，券商具有较强的弹性，猪和鸡等养殖板块本身进入到了景气爆发前夜。

#### 4.4.2 报告期内基金的业绩表现

截至本报告期末万家智造 A 基金份额净值为 0.9632 元，本报告期基金份额净值增长率为-3.68%；截至本报告期末万家智造 C 基金份额净值为 0.9545 元，本报告期基金份额净值增长率为-4.55%；同期业绩比较基准收益率为-8.22%。

#### 4.5 管理人对宏观经济、证券市场及行业走势的简要展望

2019 年初以来，我们看到美联储、印度和我国央行纷纷采取了偏宽松的政策，我们认为可以预见全球主要央行将逐步改变过去几年偏紧的策略，全球流动性将不断改善。同时国内稳增长政策不断落地，尤其是 18 年 12 月和 19 年 1 月的社融数据佐证了信用拐点的到来，国内经济有望提前企稳。所以，如果未来一段时间内，我们能看到社融数据持续复苏且内部结构继续优化，中美贸易摩擦缓解，那么国内经济有望稳步复苏，

我们认为在市场对国内经济预期改善，及全社会流动性改善的推动下，2019 年股市将会呈现出较好的投资机会。就具体板块而言，我们认为：在外资入场的推动下，代表中国经济的核心资产价值蓝筹股将会有较好的表现；第二，在经济复苏，流动性宽松的推动下，代表中国经济转型的 5G、新能源、新能源汽车、云计算、人工智能等板块将会走出较好的走势。

#### 4.6 管理人对报告期内基金估值程序等事项的说明

1、参与估值流程各方及人员(或小组)的职责分工、专业胜任能力和相关工作经历

公司成立了估值委员会,定期评价现行估值政策和程序,在发生了影响估值政策和程序有效性及适用性的情况后及时修订估值方法。估值委员会由督察长、基金运营部负责人、合规稽核部负责人、权益投资部负责人、固定收益部负责人等组成。估值委员会的成员均具备专业胜任能力和相关从业资格,精通各自领域的理论知识,熟悉政策法规,并具有丰富的实践经验。

2、基金经理参与或决定估值的程度

基金经理可参与估值原则和方法的讨论,但不介入基金日常估值业务。

3、参与估值流程各方之间存在的任何重大利益冲突

参与估值流程各方之间不存在重大利益冲突。

4、已签约的与估值相关的任何定价服务的性质与程度

本基金管理人与中债金融估值中心有限公司签署了《中债信息产品服务协议》,本基金管理人与中证指数有限公司签署了《中证债券估值数据服务协议》。

#### 4.7 管理人对报告期内基金利润分配情况的说明

报告期内,本基金未实施利润分配。

#### 4.8 报告期内管理人对本基金持有人数或基金资产净值预警情形的说明

本报告期内,自 10 月 18 日起至 12 月 31 日基金资产净值连续 52 个工作日低于五千万元。目前我司正积极加强营销,力争扩大本基金规模。本基金没有出现连续二十个工作日基金份额持有人数量不满二百人情况。

## §5 托管人报告

### 5.1 报告期内本基金托管人遵规守信情况声明

在托管本基金的过程中，本基金托管人中国农业银行股份有限公司严格遵守《证券投资基金法》相关法律法规的规定以及基金合同、托管协议的约定，对本基金基金管理人—万家基金管理有限公司 2018 年 8 月 28 日（基金合同生效日）至 2018 年 12 月 31 日基金的投资运作，进行了认真、独立的会计核算和必要的投资监督，认真履行了托管人的义务，没有从事任何损害基金份额持有人利益的行为。

### 5.2 托管人对报告期内本基金投资运作遵规守信、净值计算、利润分配等情况的说明

本托管人认为，万家基金管理有限公司在本基金的投资运作、基金资产净值的计算、基金份额申购赎回价格的计算、基金费用开支及利润分配等问题上，不存在损害基金份额持有人利益的行为；在报告期内，严格遵守了《证券投资基金法》等有关法律法规，在各重要方面的运作严格按照基金合同的规定进行。

### 5.3 托管人对本年度报告中财务信息等内容的真实、准确和完整发表意见

本托管人认为，万家基金管理有限公司的信息披露事务符合《证券投资基金信息披露管理办法》及其他相关法律法规的规定，基金管理人所编制和披露的本基金年度报告中的财务指标、净值表现、收益分配情况、财务会计报告、投资组合报告等信息真实、准确、完整，未发现有损害基金持有人利益的行为。



## §6 审计报告

本基金 2018 年年度财务会计报告已经立信会计师事务所（特殊普通合伙）审计,注册会计师签字出具了信会师报字[2019]第 ZA30218 号标准无保留意见的审计报告。投资者可通过年度报告正文查看审计报告全文。

## §7 年度财务报表

### 7.1 资产负债表

会计主体：万家智造优势混合型证券投资基金

报告截止日：2018 年 12 月 31 日

单位：人民币元

资 产	本期末 2018 年 12 月 31 日
<b>资 产：</b>	
银行存款	4,224,992.46
结算备付金	231,071.08
存出保证金	9,638.22
交易性金融资产	25,426,237.63
其中：股票投资	25,426,237.63
基金投资	-
债券投资	-
资产支持证券投资	-
贵金属投资	-
衍生金融资产	-
买入返售金融资产	-
应收证券清算款	-
应收利息	1,206.79
应收股利	-
应收申购款	808.79
递延所得税资产	-
其他资产	-
资产总计	29,893,954.97
负债和所有者权益	本期末 2018 年 12 月 31 日
<b>负 债：</b>	
短期借款	-
交易性金融负债	-
衍生金融负债	-
卖出回购金融资产款	-
应付证券清算款	153,195.58
应付赎回款	51,635.56
应付管理人报酬	40,328.92
应付托管费	6,721.48
应付销售服务费	869.06
应付交易费用	56,469.93
应交税费	-
应付利息	-

应付利润	-
递延所得税负债	-
其他负债	110,003.90
负债合计	419,224.43
<b>所有者权益：</b>	
实收基金	30,620,652.24
未分配利润	-1,145,921.70
所有者权益合计	29,474,730.54
负债和所有者权益总计	29,893,954.97

注：1、报告截止日 2018 年 12 月 31 日，基金份额总额 30,620,652.24 份，其中万家智造 A 基金份额净值 0.9632 元，基金份额总额 28,579,606.57 份；万家智造 C 基金份额净值 0.9545 元，基金份额总额 2,041,045.67 份。

2、本基金为本报告期内（2018 年 8 月 28 日）合同生效的基金，无上年度末可比数据。

## 7.2 利润表

会计主体：万家智造优势混合型证券投资基金

本报告期：2018 年 8 月 28 日(基金合同生效日)至 2018 年 12 月 31 日

单位：人民币元

项 目	本期
	2018 年 8 月 28 日(基金合同生效日) 至 2018 年 12 月 31 日
<b>一、收入</b>	171,019.73
1.利息收入	630,616.49
其中：存款利息收入	613,989.08
债券利息收入	-
资产支持证券利息收入	-
买入返售金融资产收入	16,627.41
其他利息收入	-
2.投资收益（损失以“-”填列）	-140,969.70
其中：股票投资收益	-140,969.70
基金投资收益	-
债券投资收益	-
资产支持证券投资收益	-
贵金属投资收益	-
衍生工具收益	-
股利收益	-
3.公允价值变动收益(损失以“-”号填列)	-786,518.78
4.汇兑收益（损失以“-”号填列）	-
5.其他收入（损失以“-”号填列）	467,891.72
<b>减：二、费用</b>	892,797.01
1. 管理人报酬	524,850.07

2. 托管费	87,475.01
3. 销售服务费	46,598.63
4. 交易费用	79,035.86
5. 利息支出	-
其中：卖出回购金融资产支出	-
6. 税金及附加	-
7. 其他费用	154,837.44
<b>三、利润总额（亏损总额以“-”号填列）</b>	<b>-721,777.28</b>
减：所得税费用	-
<b>四、净利润（净亏损以“-”号填列）</b>	<b>-721,777.28</b>

注 1、本财务报表的实际编制期间为 2018 年 8 月 28 日（基金合同生效日）至 2018 年 12 月 31 日。

2、本基金为本报告期内合同生效的基金，无上年度可比期间数据。

### 7.3 所有者权益（基金净值）变动表

会计主体：万家智造优势混合型证券投资基金

本报告期：2018 年 8 月 28 日（基金合同生效日）至 2018 年 12 月 31 日

单位：人民币元

项目	本期 2018 年 8 月 28 日（基金合同生效日）至 2018 年 12 月 31 日		
	实收基金	未分配利润	所有者权益合计
一、期初所有者权益（基金净值）	227,634,558.55	-	227,634,558.55
二、本期经营活动产生的基金净值变动数（本期利润）	-	-721,777.28	-721,777.28
三、本期基金份额交易产生的基金净值变动数（净值减少以“-”号填列）	-197,013,906.31	-424,144.42	-197,438,050.73
其中：1. 基金申购款	750,947.63	4,092.88	755,040.51
2. 基金赎回款	-197,764,853.94	-428,237.30	-198,193,091.24
四、本期向基金份额持有人分配利润产生的基金净值变动（净值减少以“-”号填列）	-	-	-
五、期末所有者权益（基金净值）	30,620,652.24	-1,145,921.70	29,474,730.54

注 1、本财务报表的实际编制期间为 2018 年 8 月 28 日（基金合同生效日）至 2018 年 12 月 31 日。

2、本基金为本报告期内合同生效的基金，无上年度可比期间数据。

报表附注为财务报表的组成部分。

本报告 7.1 至 7.4 财务报表由下列负责人签署：

_____方一天_____	_____经晓云_____	_____陈广益_____
基金管理人负责人	主管会计工作负责人	会计机构负责人

## 7.4 报表附注

### 7.4.1 基金基本情况

万家智造优势混合型证券投资基金（以下简称“本基金”），系经中国证券监督管理委员会（以下简称“中国证监会”）《关于准予万家智造优势混合型证券投资基金注册的批复》（证监许可[2018]854 号文）批准，由万家基金管理有限公司作为基金管理人于 2018 年 8 月 2 日至 2018 年 8 月 24 日向社会公开募集，募集期结束经立信会计师事务所（特殊普通合伙）验资并出具信会师报字[2018]第 ZA30741 号验资报告后，向中国证监会报送基金备案材料。基金合同于 2018 年 8 月 28 日生效。本基金为契约型开放式证券投资基金，存续期限不定期。设立时募集的扣除认购费后的实收基金（本金）为人民币 227,614,955.15 元，在募集期间产生的活期存款利息为人民币 19,603.40 元，以上实收基金（本息）合计为人民币 227,634,558.55 元，折合 227,634,558.55 份基金份额。本基金的基金管理人为万家基金管理有限公司，基金托管人为中国农业银行股份有限公司。

本基金主要投资具有良好流动性的金融工具，包括国内依法发行的股票（包含主板、中小板、创业板及其他经中国证监会核准上市的股票）、股指期货、国债期货、股票期权以及债券（包括国债、金融债、央行票据、地方政府债、企业债、公司债、可交换公司债券、可转换公司债券（含可分离交易可转债）、中期票据、短期融资券、超短期融资券、次级债等）、资产支持证券、债券回购、银行存款、同业存单、货币市场工具等金融工具及法律法规或中国证监会允许基金投资的其他金融工具（但须符合中国证监会的相关规定）。本基金可参与融资业务。本基金为混合型基金，股票资产占基金资产的 60% - 95%，其中投资于本基金界定的智造优势主题范围内股票不低于非现金基金资产的 80%。；每个交易日日终在扣除股票期权、股指期货和国债期货合约需缴纳的保证金以后，本基金保留的现金（不包括结算备付金、存出保证金、应收申购款等）或到期日在一年以内的政府债券不低于基金资产净值的 5%；股指期货、国债期货、股票期权及其他金融工具的投资比例依照法律法规或监管机构的规定执行。本基金的业绩比较基准为：沪深 300 指数收益率×75%+上证国债指数收益率×25%。

### 7.4.2 会计报表的编制基础

本基金的财务报表系按照财政部 2006 年 2 月颁布的《企业会计准则—基本准则》以及其后颁

布及修订的具体会计准则、应用指南、解释以及其他相关规定（以下合称“企业会计准则”）编制，同时，对于在具体会计核算和信息披露方面，也参考了中国证券投资基金业协会修订的《证券投资基金会计核算业务指引》、中国证监会制定的《关于证券投资基金估值业务的指导意见》、《证券投资基金信息披露管理办法》、《证券投资基金信息披露 XBRL 模板第 3 号〈年度报告和半年度报告〉》及其他中国证监会、中国基金业协会发布的有关规定及允许的基金行业实务操作。

本财务报表以本基金持续经营为基础列报。

### 7.4.3 遵循企业会计准则及其他有关规定的声明

本财务报表符合企业会计准则的要求，真实、完整地反映了本基金于 2018 年 12 月 31 日的财务状况以及 2018 年 8 月 28 日（基金合同生效日）至 2018 年 12 月 31 日止期间的经营成果和基金净值变动情况

### 7.4.4 重要会计政策和会计估计

本基金财务报表所载财务信息根据下列依照企业会计准则、《证券投资基金会计核算业务指引》和其他相关规定所厘定的主要会计政策和会计估计编制。

#### 7.4.4.1 会计年度

本基金会计年度采用公历年度，即每年 1 月 1 日起至 12 月 31 日止。本期财务报表的实际编制期间系 2018 年 8 月 28 日（基金合同生效日）至 2018 年 12 月 31 日。

#### 7.4.4.2 记账本位币

本基金记账本位币和编制本财务报表所采用的货币均为人民币。除有特别说明外，均以人民币元为单位表示。

#### 7.4.4.3 金融资产和金融负债的分类

##### 1、金融资产的分类

本基金的金融资产于初始确认时分类为：以公允价值计量且其公允价值变动计入损益的金融资产、应收款项、可供出售金融资产及持有至到期投资。金融资产的分类取决于本基金对金融资产的持有意图和持有能力。本基金现无金融资产分类为可供出售金融资产及持有至到期投资。

本基金目前以交易目的持有的股票投资和债券投资分类为以公允价值计量且其公允价值变动计入损益的金融资产。除衍生工具所产生的金融资产在资产负债表中以衍生金融资产列示外，以公允价值计量且其公允价值变动计入损益的金融资产在资产负债表中以以公允价值计量且其公允价值变动计入损益的金融资产列示。

本基金持有的其他金融资产分类为应收款项，包括银行存款、买入返售金融资产和其他各类应收款项等。应收款项是指在活跃市场中没有报价、回收金额固定或可确定的非衍生金融资产。

## 2、金融负债的分类

本基金的金融负债于初始确认时归类为：以公允价值计量且其公允价值变动计入损益的金融负债和其他金融负债。本基金目前暂无金融负债分类为以公允价值计量且其公允价值变动计入损益的金融负债。本基金持有的其他金融负债包括其他各类应付款项等。

### 7.4.4.4 金融资产和金融负债的初始确认、后续计量和终止确认

金融资产或金融负债于本基金成为金融工具合同的一方时，按公允价值在资产负债表内确认。以公允价值计量且其公允价值变动计入损益的金融资产，取得时发生的相关交易费用计入当期损益；对于支付的价款中包含的债券起息日或上次除息日至购买日止的利息，单独确认为应收项目。应收款项和其他金融负债的相关交易费用计入初始确认金额。

对于以公允价值计量且其公允价值变动计入损益的金融资产，按照公允价值进行后续计量；对于应收款项和其他金融负债采用实际利率法，以摊余成本进行后续计量。

金融资产满足下列条件之一的，予以终止确认：（1）收取该金融资产现金流量的合同权利终止；（2）该金融资产已转移，且本基金将金融资产所有权上几乎所有的风险和报酬转移给转入方；或者（3）该金融资产已转移，虽然本基金既没有转移也没有保留金融资产所有权上几乎所有的风险和报酬，但是放弃了对该金融资产控制。

金融资产终止确认时，其账面价值与收到的对价的差额，计入当期损益。

当金融负债的现时义务全部或部分已经解除时，终止确认该金融负债或义务已解除的部分。终止确认部分的账面价值与支付的对价之间的差额，计入当期损益。

### 7.4.4.5 金融资产和金融负债的估值原则

本基金持有的金融工具按如下原则确定公允价值并进行估值：

（1）存在活跃市场的金融工具按其估值日的市场交易价格确定公允价值；估值日无交易，但最近交易日后经济环境未发生重大变化且证券发行机构未发生影响证券价格的重大事件的，按最近交易日的市场交易价格确定公允价值。

（2）存在活跃市场的金融工具，如估值日无交易且最近交易日后经济环境发生了重大变化，参考类似投资品种的现行市价及重大变化等因素，调整最近交易市价以确定公允价值。

（3）当金融工具不存在活跃市场，采用市场参与者普遍认同且被以往市场实际交易价格验证具有可靠性的估值技术确定公允价值。估值技术包括参考熟悉情况并自愿交易的各方最近进行的

市场交易中使用的价格、参照实质上相同的其他金融工具的当前公允价值、现金流量折现法和期权定价模型等。采用估值技术时，尽可能最大程度使用市场参数，减少使用与本基金特定相关的参数。

(4) 如有新增事项，按国家最新规定估值。

#### 7.4.4.6 金融资产和金融负债的抵销

本基金持有的资产和承担的负债基本为金融资产和金融负债。当本基金 1) 具有抵销已确认金额的法定权利且该种法定权利现在是可执行的；且 2) 交易双方准备按净额结算时，金融资产与金融负债按抵销后的净额在资产负债表中列示。

#### 7.4.4.7 实收基金

实收基金为对外发行基金份额所募集的总金额在扣除损益平准金分摊部分后的余额。由于申购和赎回引起的实收基金变动分别于基金申购确认日及基金赎回确认日认列。上述申购和赎回分别包括基金转换所引起的转入基金的实收基金增加和转出基金的实收基金减少。

#### 7.4.4.8 损益平准金

损益平准金包括已实现平准金和未实现平准金。已实现平准金指在申购或赎回基金份额时，申购或赎回款项中包含的按累计未分配的已实现损益占基金净值比例计算的金额。未实现平准金指在申购或赎回基金份额时，申购或赎回款项中包含的按累计未实现损益占基金净值比例计算的金额。损益平准金于基金申购确认日或基金赎回确认日认列，并于期末全额转入未分配利润/（累计亏损）。

#### 7.4.4.9 收入/(损失)的确认和计量

(1) 存款利息收入按存款的本金与适用的利率逐日计提的金额入账。若提前支取定期存款，按协议规定的利率及持有期重新计算存款利息收入，并根据提前支取所实际收到的利息收入与账面已确认的利息收入的差额确认利息损失，列入利息收入减项，存款利息收入以净额列示；

(2) 债券利息收入按债券票面价值与票面利率或内含票面利率计算的金额扣除应由债券发行企业代扣代缴的个人所得税后的净额确认，在债券实际持有期内逐日计提；

(3) 资产支持证券利息收入按证券票面价值与票面利率计算的金额，扣除应由资产支持证券发行企业代扣代缴的个人所得税后的净额确认，在证券实际持有期内逐日计提；

(4) 买入返售金融资产收入，按买入返售金融资产的摊余成本及实际利率（当实际利率与合同利率差异较小时，也可以用合同利率），在回购期内逐日计提；

(5) 股票投资收益-（损失）于卖出股票成交日确认，并按卖出股票成交金额与其成本的差额入



账；

(6) 债券投资收益-(损失)于成交日确认，并按成交总额与其成本、应收利息的差额入账；

(7) 资产支持证券投资收益/(损失)于成交日确认，并按成交总额与其成本、应收利息的差额入账；

(8) 衍生工具收益-(损失)于卖出权证成交日确认，并按卖出权证成交金额与其成本的差额入账；

(9) 股利收益于除息日确认，并按上市公司宣告的分红派息比例计算的金额扣除应由上市公司代扣代缴的个人所得税后的净额入账；

(10) 公允价值变动收益-(损失)系本基金持有的采用公允价值模式计量的交易性金融资产、交易性金融负债等公允价值变动形成的应计入当期损益的利得或损失；

(11) 其他收入在主要风险和报酬已经转移给对方，经济利益很可能流入且金额可以可靠计量的时候确认。

#### 7.4.4.10 费用的确认和计量

(1) 基金管理费按前一日基金资产净值的 1.50%的年费率逐日计提；

(2) 基金托管费按前一日基金资产净值的 0.25%的年费率逐日计提；

(3) 本基金的 A 类基金份额不收取销售服务费，本基金的 C 类基金份额销售服务费按前一日 C 类基金资产净值的 0.50%的年费率逐日计提；

(4) 卖出回购金融资产支出，按卖出回购金融资产的摊余成本及实际利率(当实际利率与合同利率差异较小时，也可以用合同利率)在回购期内逐日计提；

(5) 其他费用系根据有关法规及相应协议规定，按实际支出金额，列入当期基金费用。如果影响基金份额净值小数点后第四位的，则采用待摊或预提的方法。

#### 7.4.4.11 基金的收益分配政策

(1) 若《基金合同》生效不满 3 个月可不进行收益分配；

(2) 本基金收益分配方式分两种：现金分红与红利再投资，投资者可选择现金红利或将现金红利自动转为基金份额进行再投资；若投资者不选择，本基金默认的收益分配方式是现金分红；

(3) 基金收益分配后基金份额净值不能低于面值；即基金收益分配基准日的基金份额净值减去每单位基金份额收益分配金额后不能低于面值；

(4) 每一基金份额享有同等分配权；

(5) 法律法规或监管机关另有规定的，从其规定。

在符合法律法规及基金合同约定，并对基金份额持有人利益无实质不利影响的前提下，基金管理人可对基金收益分配原则和支付方式进行调整，不需召开基金份额持有人大会。

#### 7.4.4.12 其他重要的会计政策和会计估计

本基金本报告期无需要说明的其他重要会计政策和会计估计事项。

### 7.4.5 会计政策和会计估计变更以及差错更正的说明

#### 7.4.5.1 会计政策变更的说明

本基金本报告期无需说明的会计政策变更事项。

#### 7.4.5.2 会计估计变更的说明

本基金本报告期未发生会计估计变更。

#### 7.4.5.3 差错更正的说明

本基金本报告期无重大会计差错的内容和更正金额。

### 7.4.6 税项

#### 1、印花税

经国务院批准，财政部、国家税务总局研究决定，自 2008 年 4 月 24 日起，调整证券（股票）交易印花税税率，由原先的 3‰调整为 1‰；

经国务院批准，财政部、国家税务总局研究决定，自 2008 年 9 月 19 日起，调整由出让方按证券（股票）交易印花税税率缴纳印花税，受让方不再征收，税率不变；

根据财政部、国家税务总局财税[2005]103 号文《关于股权分置试点改革有关税收政策问题的通知》的规定，股权分置改革过程中因非流通股股东向流通股股东支付对价而发生的股权转让，暂免征收印花税。

#### 2、增值税

根据财政部、国家税务总局财税[2004]78 号文《关于证券投资基金税收政策的通知》的规定，自 2004 年 1 月 1 日起，对证券投资基金（封闭式证券投资基金，开放式证券投资基金）管理人运用基金买卖股票、债券的差价收入，继续免征营业税；

根据财政部、国家税务总局财税[2016]36 号文《关于全面推开营业税改增值税试点的通知》的规定，经国务院批准，自 2016 年 5 月 1 日起在全国范围内全面推开营业税改征增值税试点，金融业纳入试点范围，由缴纳营业税改为缴纳增值税。对证券投资基金（封闭式证券投资基金，开放式证券投资基金）管理人运用基金买卖股票、债券的转让收入免征增值税；国债、地方政府债利息收入以及金融同业往来利息收入免征增值税；存款利息收入不征收增值税；

根据财政部、国家税务总局财税[2016]46 号文《关于进一步明确全面推开营改增试点金融业有关政策的通知》的规定，金融机构开展的质押式买入返售金融商品业务及持有政策性金融债券取得的利息收入属于金融同业往来利息收入；

根据财政部、国家税务总局财税[2016]70 号文《关于金融机构同业往来等增值税政策的补充通知》的规定，金融机构开展的买断式买入返售金融商品业务、同业存款、同业存单以及持有金融债券取得的利息收入属于金融同业往来利息收入；

根据财政部、国家税务总局财税[2016]140 号文《关于明确金融、房地产开发、教育辅助服务等增值税政策的通知》的规定，资管产品运营过程中发生的增值税应税行为，以资管产品管理人为增值税纳税人。

根据财政部、国家税务总局财税[2017]56 号文《关于资管产品增值税有关问题的通知》的规定，管理人接受投资者委托或信托对受托资产提供的管理服务以及管理人发生的其他增值税应税行为，按照现行规定缴纳增值税，资管产品管理人运营资管产品过程中发生的增值税应税行为，暂适用简易计税方法，按照 3% 的征收率缴纳增值税。本通知自 2018 年 1 月 1 日起施行，对资管产品在 2018 年 1 月 1 日前运营过程中发生的增值税应税行为，未缴纳增值税的，不再缴纳；已缴纳增值税的，已纳税额从资管产品管理人以后月份的增值税应纳税额中抵减。

### 3、企业所得税

根据财政部、国家税务总局财税[2004]78 号文《关于证券投资基金税收政策的通知》的规定，自 2004 年 1 月 1 日起，对证券投资基金（封闭式证券投资基金，开放式证券投资基金）管理人运用基金买卖股票、债券的差价收入，继续免征企业所得税；

根据财政部、国家税务总局财税[2005]103 号文《关于股权分置试点改革有关税收政策问题的通知》的规定，股权分置改革中非流通股股东通过对价方式向流通股股东支付的股份、现金等收入，暂免征收流通股股东应缴纳的企业所得税；

根据财政部、国家税务总局财税[2008]1 号文《关于企业所得税若干优惠政策的通知》的规定，对证券投资基金从证券市场中取得的收入，包括买卖股票、债券的差价收入，股权的股息、红利收入，债券的利息收入及其他收入，暂不征收企业所得税。

### 4、个人所得税

根据财政部、国家税务总局财税[2005]103 号文《关于股权分置试点改革有关税收政策问题的通知》的规定，股权分置改革中非流通股股东通过对价方式向流通股股东支付的股份、现金等收入，暂免征收流通股股东应缴纳的个人所得税；

根据财政部、国家税务总局财税[2008]132 号文《财政部、国家税务总局关于储蓄存款利息

所得有关个人所得税政策的通知》的规定，自 2008 年 10 月 9 日起，对储蓄存款利息所得暂免征收个人所得税；

根据财政部、国家税务总局、中国证监会财税[2012]85 号文《关于实施上市公司股息红利差别化个人所得税政策有关问题的通知》的规定，自 2013 年 1 月 1 日起，证券投资基金从公开发行和转让市场取得的上市公司股票，持股期限在 1 个月以内（含 1 个月）的，其股息红利所得全额计入应纳税所得额；持股期限在 1 个月以上至 1 年（含 1 年）的，暂减按 50%计入应纳税所得额；持股期限超过 1 年的，暂减按 25%计入应纳税所得额。上述所得统一适用 20%的税率计征个人所得税；

根据财政部、国家税务总局、中国证监会财税[2015]101 号文《关于上市公司股息红利差别化个人所得税政策有关问题的通知》的规定，自 2015 年 9 月 8 日起，证券投资基金从公开发行和转让市场取得的上市公司股票，持股期限超过 1 年的，股息红利所得暂免征收个人所得税。

#### 7.4.7 关联方关系

关联方名称	与本基金的关系
万家基金管理有限公司	基金管理人、基金销售机构
中国农业银行股份有限公司（“农业银行”）	基金托管人、基金代销机构
中泰证券股份有限公司（“中泰证券”）	基金管理人股东、基金代销机构
新疆国际实业股份有限公司	基金管理人股东
山东省国有资产投资控股有限公司	基金管理人股东
万家共赢资产管理有限公司	基金管理人的子公司
万家财富基金销售（天津）有限公司	基金管理人的子公司
上海万家朴智投资管理有限公司	基金管理人控制的公司

注 1、报告期后，经中国证券监督管理委员会证监许可[2019]126 号文核准，基金管理人原股东山东省国有资产投资控股有限公司将其持有的基金管理人的 11%股权转让给齐河众鑫投资有限公司。本次股权变更的工商变更登记手续已办理完毕，基金管理人于报告期后 2019 年 2 月 13 日发布了《关于公司股权变更的公告》，公司股东由山东省国有资产投资控股有限公司变更为齐河众鑫投资有限公司。

2、下述关联交易均在正常业务范围内按一般商业条款订立。

#### 7.4.8 本报告期及上年度可比期间的关联方交易

本基金本报告期未有通过关联方交易单元进行的交易。

### 7.4.8.1 通过关联方交易单元进行的交易

#### 7.4.8.1.1 股票交易

本基金本报告期末通过关联方交易单元进行股票交易。

#### 7.4.8.1.2 债券交易

本基金本报告期末通过关联方交易单元进行债券交易。

#### 7.4.8.1.3 债券回购交易

本基金本报告期末通过关联方交易单元进行债券回购交易。

#### 7.4.8.1.4 权证交易

本基金本报告期末通过关联方交易单元进行权证交易。

#### 7.4.8.1.5 应支付关联方的佣金

本基金本报告期无应支付关联方的佣金。

### 7.4.8.2 关联方报酬

#### 7.4.8.2.1 基金管理费

单位：人民币元

项目	本期
	2018 年 8 月 28 日(基金合同生效日)至 2018 年 12 月 31 日
当期发生的基金应支付的管理费	524,850.07
其中: 支付销售机构的客户维护费	247,697.00

注：1、本基金的管理费按前一日基金资产净值的 1.5%的年费率计提。管理费的计算方法如下：

$$H = E \times 1.5\% \div \text{当年天数}$$

H 为每日应计提的基金管理费

E 为前一日的基金资产净值

基金管理费每日计提，逐日累计至每月月末，按月支付，由基金托管人根据与基金管理人核对一致的财务数据，自动在月初 5 个工作日内、按照指定的账户路径进行资金支付，基金管理人无需再出具资金划拨指令。若遇法定节假日、公休假等，支付日期顺延。

2、本基金为本报告期内合同生效的基金，无上年度可比期间数据。

#### 7.4.8.2.2 基金托管费

单位：人民币元

项目	本期
	2018 年 8 月 28 日(基金合同生效日)至 2018 年 12 月 31 日
当期发生的基金应支付的托管费	87,475.01

注：1、本基金的托管费按前一日基金资产净值的 0.25%的年费率计提。托管费的计算方法如下：

$$H = E \times 0.25\% \div \text{当年天数}$$

H 为每日应计提的基金托管费

E 为前一日的基金资产净值

基金托管费每日计提，逐日累计至每月月末，按月支付，由基金托管人根据与基金管理人核对一致的财务数据，自动在月初 5 个工作日内、按照指定的账户路径进行资金支付，基金管理人无需再出具资金划拨指令。若遇法定节假日、公休日等，支付日期顺延。

2、本基金为本报告期内合同生效的基金，无上年度可比期间数据。

### 7.4.8.2.3 销售服务费

单位：人民币元

获得销售服务费的各关联方名称	本期		
	2018 年 8 月 28 日(基金合同生效日)至 2018 年 12 月 31 日		
	当期发生的基金应支付的销售服务费		
	万家智造 A	万家智造 C	合计
万家基金管理有限公司	-	246.11	246.11
中泰证券股份有限公司	-	27,445.12	27,445.12
合计	-	27,691.23	27,691.23

注：1、本基金 A 类基金份额不收取销售服务费，C 类基金份额的销售服务费年费率为 0.50%，销售服务费按前一日 C 类基金份额的基金资产净值的 0.50%年费率计提。

计算方法如下：

$$H = E \times 0.50\% \div \text{当年天数}$$

H 为 C 类基金份额每日应计提的销售服务费

E 为 C 类基金份额前一日基金资产净值

C 类基金份额的基金销售服务费每日计提，按月支付。由基金管理人向基金托管人发送基金销售服务费划付指令，经基金托管人复核后于次月首日起 3 个工作日内从基金资产中一次性支付给基金管理人，由基金管理人根据相关协议支付给各销售机构。若遇法定节假日、休息日或不可抗力致使无法按时支付的，顺延至最近可支付日支付。

2、本基金为本报告期内合同生效的基金，无上年度可比期间数据。

### 7.4.8.3 与关联方进行银行间同业市场的债券(含回购)交易

本基金本报告期内未与关联方进行同业市场的债券（含回购）交易。

### 7.4.8.4 各关联方投资本基金的情况

#### 7.4.8.4.1 报告期内基金管理人运用固有资金投资本基金的情况

本报告期内基金管理人未运用固有资金投资本基金。

#### 7.4.8.4.2 报告期末除基金管理人之外的其他关联方投资本基金的情况

本基金本报告期末无除基金管理人以外的其他关联方投资本基金的情况。

### 7.4.8.5 由关联方保管的银行存款余额及当期产生的利息收入

单位：人民币元

关联方名称	本期 2018年8月28日(基金合同生效日)至 2018年12月31日	
	期末余额	当期利息收入
中国农业银行	4,224,992.46	74,388.26

注：本基金的证券交易结算资金通过托管银行备付金账户转存于中国证券登记结算有限公司，2018年8月28日（基金合同生效日）至12月31日获得的利息收入为人民币1,818.80元，2018年末结算备付金余额为人民币231,071.08元。

本基金为本报告期内合同生效的基金，无上年度可比期间数据。

### 7.4.8.6 本基金在承销期内参与关联方承销证券的情况

本基金本报告期不存在在承销期内直接购入关联方所承销证券的情况。

### 7.4.9 期末（2018年12月31日）本基金持有的流通受限证券

#### 7.4.9.1 因认购新发/增发证券而于期末持有的流通受限证券

本基金本报告期末未持有因认购新发/增发而流通受限证券。

#### 7.4.9.2 期末持有的暂时停牌等流通受限股票

本基金本报告期末未持有暂时停牌等流通受限股票。

#### 7.4.9.3 期末债券正回购交易中作为抵押的债券

##### 7.4.9.3.1 银行间市场债券正回购

本基金本报告期末无因从事银行间市场债券正回购交易形成的卖出回购证券款余额。

### 7.4.9.3.2 交易所市场债券正回购

本基金本报告期末无因从事交易所市场债券正回购交易形成的卖出回购证券款余额。

### 7.4.10 有助于理解和分析会计报表需要说明的其他事项

#### (一) 公允价值

##### 1、金融工具公允价值计量的方法

公允价值计量结果所属的层次，由对公允价值计量整体而言具有重要意义的输入值所属的最低层次决定：

第一层次：相同资产或负债在活跃市场上未经调整的报价。

第二层次：除第一层次输入值外相关资产或负债直接或间接可观察的输入值。

第三层次：相关资产或负债的不可观察输入值。

##### 2、持续的以公允价值计量的金融工具

###### (1) 各层次金融工具公允价值

于 2018 年 12 月 31 日，本基金持有的以公允价值计量且其变动计入当期损益的金融资产中属于第一层次的余额为人民币 25,426,237.63 元，无属于第二层次和第三层次的余额。

###### (2) 公允价值所属层次间的重大变动

本基金本期持有的以公允价值计量的金融工具的公允价值所属层次未发生重大变动。

###### (3) 第三层次公允价值余额和本期变动金额

本基金持有的以公允价值计量且其变动计入当期损益的金融工具本期末未以第三层次公允价值计量。

##### 3、非持续的以公允价值计量的金融工具

本基金本期末持有非持续的以公允价值计量的金融资产。

##### 4、不以公允价值计量的金融工具

不以公允价值计量的金融资产和负债主要包括银行存款、结算备付金、存出保证金、买入返售金融资产、应收利息以及其他金融负债，其账面价值与公允价值相差很小。

(二)除公允价值外，截至资产负债表日本基金无需要说明的其他重要事项。



## §8 投资组合报告

### 8.1 期末基金资产组合情况

金额单位：人民币元

序号	项目	金额	占基金总资产的比例 (%)
1	权益投资	25,426,237.63	85.05
	其中：股票	25,426,237.63	85.05
2	基金投资	-	-
3	固定收益投资	-	-
	其中：债券	-	-
	资产支持证券	-	-
4	贵金属投资	-	-
5	金融衍生品投资	-	-
6	买入返售金融资产	-	-
	其中：买断式回购的买入返售金融资产	-	-
7	银行存款和结算备付金合计	4,456,063.54	14.91
8	其他各项资产	11,653.80	0.04
9	合计	29,893,954.97	100.00

### 8.2 期末按行业分类的股票投资组合

#### 8.2.1 报告期末按行业分类的境内股票投资组合

金额单位：人民币元

代码	行业类别	公允价值	占基金资产净值比例 (%)
A	农、林、牧、渔业	3,525,271.95	11.96
B	采矿业	3,063,563.00	10.39
C	制造业	13,839,302.68	46.95
D	电力、热力、燃气及水生产和供应业	625,250.00	2.12
E	建筑业	-	-
F	批发和零售业	-	-
G	交通运输、仓储和邮政业	-	-
H	住宿和餐饮业	-	-
I	信息传输、软件和信息技术服务业	4,372,850.00	14.84
J	金融业	-	-
K	房地产业	-	-
L	租赁和商务服务业	-	-
M	科学研究和技术服务业	-	-

N	水利、环境和公共设施管理业	-	-
O	居民服务、修理和其他服务业	-	-
P	教育	-	-
Q	卫生和社会工作	-	-
R	文化、体育和娱乐业	-	-
S	综合	-	-
	合计	25,426,237.63	86.26

### 8.2.2 报告期末按行业分类的港股通投资股票投资组合

本基金本报告期末未持有港股通股票。

### 8.3 期末按公允价值占基金资产净值比例大小排序的前十名股票投资明细

金额单位：人民币元

序号	股票代码	股票名称	数量（股）	公允价值	占基金资产净值比例（%）
1	600583	海油工程	386,600	1,894,340.00	6.43
2	300443	金雷风电	151,900	1,655,710.00	5.62
3	002531	天顺风能	341,000	1,517,450.00	5.15
4	002567	唐人神	251,300	1,424,871.00	4.83
5	603538	美诺华	72,300	1,423,587.00	4.83
6	603218	日月股份	83,300	1,376,116.00	4.67
7	002234	民和股份	109,800	1,257,210.00	4.27
8	600339	中油工程	322,100	1,169,223.00	3.97
9	300609	汇纳科技	42,600	1,155,738.00	3.92
10	002299	圣农发展	69,300	1,146,222.00	3.89

注：投资者欲了解本报告期末基金投资的所有股票明细，应阅读登载于本基金管理人网站的年度报告正文。

### 8.4 报告期内股票投资组合的重大变动

#### 8.4.1 累计买入金额超出期末基金资产净值 2%或前 20 名的股票明细

金额单位：人民币元

序号	股票代码	股票名称	本期累计买入金额	占期末基金资产净值比例（%）
1	600583	海油工程	2,111,001.73	7.16
2	002458	益生股份	1,737,517.15	5.89
3	300443	金雷风电	1,433,121.65	4.86

4	300377	赢时胜	1,425,355.00	4.84
5	002531	天顺风能	1,399,494.00	4.75
6	002310	东方园林	1,385,334.18	4.70
7	601166	兴业银行	1,384,488.00	4.70
8	002567	唐人神	1,380,284.00	4.68
9	603218	日月股份	1,349,596.00	4.58
10	603538	美诺华	1,325,826.00	4.50
11	002234	民和股份	1,313,972.02	4.46
12	300618	寒锐钴业	1,250,098.60	4.24
13	002157	正邦科技	1,244,286.00	4.22
14	600339	中油工程	1,232,904.00	4.18
15	300369	绿盟科技	1,230,162.00	4.17
16	000852	石化机械	1,226,758.00	4.16
17	300540	深冷股份	1,222,789.00	4.15
18	300609	汇纳科技	1,209,129.00	4.10
19	002299	圣农发展	1,094,472.00	3.71
20	603799	华友钴业	1,042,835.00	3.54
21	002609	捷顺科技	994,844.00	3.38
22	600071	凤凰光学	967,446.00	3.28
23	002384	东山精密	887,121.00	3.01
24	603308	应流股份	859,644.00	2.92
25	002438	江苏神通	858,687.33	2.91
26	600856	中天能源	847,854.00	2.88
27	600183	生益科技	837,250.00	2.84
28	600499	科达洁能	836,102.00	2.84
29	002439	启明星辰	819,095.00	2.78
30	002027	分众传媒	815,074.00	2.77
31	300061	康旗股份	803,465.00	2.73
32	300137	先河环保	785,698.00	2.67
33	603393	新天然气	697,000.00	2.36
34	300416	苏试试验	682,220.00	2.31
35	601818	光大银行	679,185.00	2.30
36	000887	中鼎股份	650,466.00	2.21
37	000975	银泰资源	643,438.00	2.18
38	300226	上海钢联	615,719.00	2.09

注：“买入金额”按买卖成交金额(成交单价乘以成交数量)填列，不考虑相关交易费用。

### 8.4.2 累计卖出金额超出期末基金资产净值 2%或前 20 名的股票明细

金额单位：人民币元

序号	股票代码	股票名称	本期累计卖出金额	占期末基金资产净值比例 (%)
1	601166	兴业银行	1,392,454.15	4.72
2	300377	赢时胜	1,294,435.56	4.39
3	002310	东方园林	1,280,635.46	4.34
4	300369	绿盟科技	1,225,900.10	4.16
5	300540	深冷股份	1,213,473.50	4.12
6	002384	东山精密	895,119.00	3.04
7	002438	江苏神通	884,440.30	3.00
8	603308	应流股份	844,654.44	2.87
9	600499	科达洁能	829,183.00	2.81
10	600856	中天能源	827,305.00	2.81
11	002027	分众传媒	819,076.00	2.78
12	300137	先河环保	809,333.90	2.75
13	600183	生益科技	802,157.00	2.72
14	000887	中鼎股份	690,493.00	2.34
15	000975	银泰资源	675,181.77	2.29
16	601818	光大银行	674,154.00	2.29
17	002157	正邦科技	667,968.00	2.27
18	002458	益生股份	552,919.37	1.88
19	300185	通裕重工	534,375.00	1.81
20	300618	寒锐钴业	266,580.00	0.90

注：本项卖出金额均按卖出成交金额(成交单价乘以成交数量)填列，不考虑相关交易费用。

### 8.4.3 买入股票的成本总额及卖出股票的收入总额

单位：人民币元

买入股票成本（成交）总额	43,533,564.66
卖出股票收入（成交）总额	17,179,838.55

注：本项买入金额均按买入成交金额(成交单价乘以成交数量)填列，不考虑相关交易费用

本项卖出金额均按卖出成交金额(成交单价乘以成交数量)填列，不考虑相关交易费用

### 8.5 期末按债券品种分类的债券投资组合

本基金本报告期末未持有债券。

### 8.6 期末按公允价值占基金资产净值比例大小排名的前十名资产支持证券投资明细

本基金本报告期末未持有资产支持证券。

### 8.7 报告期末按公允价值占基金资产净值比例大小排序的前五名贵金属投资明细

本基金本报告期末未持有贵金属。

### 8.8 期末按公允价值占基金资产净值比例大小排序的前五名权证投资明细

本基金本报告期末未持有权证。

### 8.9 报告期末本基金投资的股指期货交易情况说明

#### 8.9.1 报告期末本基金投资的股指期货持仓和损益明细

本基金本报告期末未持有股指期货。

#### 8.9.2 本基金投资股指期货的投资政策

本基金参与股指期货交易以套期保值为目的,利用股指期货剥离部分多头股票资产的系统性风险。

### 8.10 报告期末本基金投资的国债期货交易情况说明

#### 8.10.1 本期国债期货投资政策

本基金可基于谨慎原则,以套期保值为主要目的,运用国债期货对基本投资组合进行管理,提高投资效率。本基金主要采用流动性好、交易活跃的国债期货合,通过多头或空头套期保值等策略进行套期保值操作。

#### 8.10.2 报告期末本基金投资的国债期货持仓和损益明细

报告期末本基金未持有国债期货。

### 8.11 投资组合报告附注

#### 8.11.1 本基金投资的前十名证券的发行主体本期受到调查以及处罚的情况的说明

本报告期内,本基金投资的前十名证券的发行主体不存在被监管部门立案调查的,在报告编制日前一年内也不存在受到公开谴责、处罚的情况。

#### 8.11.2 基金投资的前十名股票超出基金合同规定的备选股票库情况的说明

基金投资的前十名股票中,不存在投资于超出基金合同规定备选股票库之外的股票。

#### 8.11.3 期末其他各项资产构成

单位:人民币元

序号	名称	金额
1	存出保证金	9,638.22
2	应收证券清算款	-
3	应收股利	-
4	应收利息	1,206.79
5	应收申购款	808.79
6	其他应收款	-

7	待摊费用	-
8	其他	-
9	合计	11,653.80

#### 8.11.4 期末持有的处于转股期的可转换债券明细

本基金本报告期末未持有处于转股期的可转换债券。

#### 8.11.5 期末前十名股票中存在流通受限情况的说明

本基金报告期末前十名股票中不存在流通受限情况。

## § 9 基金份额持有人信息

### 9.1 期末基金份额持有人户数及持有人结构

份额单位：份

份额级别	持有人户数(户)	户均持有的基金份额	持有人结构			
			机构投资者		个人投资者	
			持有份额	占总份额比例	持有份额	占总份额比例
万家智造 A	1,228	23,273.30	0.00	0.00%	28,579,606.57	100.00%
万家智造 C	94	21,713.25	0.00	0.00%	2,041,045.67	100.00%
合计	1,310	23,374.54	0.00	0.00%	30,620,652.24	100.00%

### 9.2 期末基金管理人的从业人员持有本基金的情况

项目	份额级别	持有份额总数(份)	占基金总份额比例
基金管理人所有从业人员持有本基金	万家智造 A	29.76	0.0001%
	万家智造 C	60,011.20	2.9402%
	合计	60,040.96	0.1961%

### 9.3 期末基金管理人的从业人员持有本开放式基金份额总量区间的情况

项目	份额级别	持有基金份额总量的数量区间(万份)
本公司高级管理人员、基金投资和研究部门负责人持有本开放式基金	万家智造 A	0
	万家智造 C	0
	合计	0
本基金基金经理持有本开放式基金	万家智造 A	0
	万家智造 C	0
	合计	0

### § 10 开放式基金份额变动

单位：份

项目	万家智造 A	万家智造 C
基金合同生效日（2018 年 8 月 28 日）基金份额总额	153,247,809.82	74,386,748.73
基金合同生效日起至报告期期末基金总申购份额	647,142.52	103,805.11
减：基金合同生效日起至报告期期末基金总赎回份额	125,315,345.77	72,449,508.17
基金合同生效日起至报告期期末基金拆分变动份额（份额减少以“-”填列）	-	-
本报告期末基金份额总额	28,579,606.57	2,041,045.67



## § 11 重大事件揭示

### 11.1 基金份额持有人大会决议

报告期内未召开基金份额持有人大会。

### 11.2 基金管理人、基金托管人的专门基金托管部门的重大人事变动

基金管理人：

副总经理变更 2018 年 10 月 8 日，本公司发布公告，聘任沈芳为万家基金管理有限公司副总经理。

基金托管人：

本报告期内托管人总行聘任刘琳同志、李智同志为本行托管业务部高级专家。

### 11.3 涉及基金管理人、基金财产、基金托管业务的诉讼

报告期内无涉及基金管理人、基金财产、基金托管业务的诉讼。

### 11.4 基金投资策略的改变

报告期期内基金投资策略未发生改变。

### 11.5 为基金进行审计的会计师事务所情况

报告期期为基金进行审计的会计师事务所未发生变更。

### 11.6 管理人、托管人及其高级管理人员受稽查或处罚等情况

报告期内，本基金管理人、托管人及其高级管理人员无受稽查或处罚的情况。

### 11.7 基金租用证券公司交易单元的有关情况

#### 11.7.1 基金租用证券公司交易单元进行股票投资及佣金支付情况

金额单位：人民币元

券商名称	交易单元数量	股票交易		应支付该券商的佣金		备注
		成交金额	占当期股票成交总额的比例	佣金	占当期佣金总量的比例	

恒泰证券	1	39,224,233.71	64.61%	36,529.88	64.69%	-
海通证券	1	18,870,931.32	31.08%	17,574.33	31.12%	-
银河证券	2	1,385,334.18	2.28%	1,217.53	2.16%	-
国盛证券	1	1,232,904.00	2.03%	1,148.19	2.03%	-
中泰证券	2	-	-	-	-	-
天风证券	1	-	-	-	-	-
广发证券	1	-	-	-	-	-
新时代证券	1	-	-	-	-	-
方正证券	2	-	-	-	-	-
华福证券	2	-	-	-	-	-
华泰证券	2	-	-	-	-	-

注：1、基金专用交易席位的选择标准如下：

- (1) 经营行为稳健规范, 内控制度健全, 在业内有良好的声誉;
- (2) 具备基金运作所需的高效、安全的通讯条件, 交易设施满足基金进行证券交易的需要;
- (3) 具有较强的全方位金融服务能力和水平, 包括但不限于: 有较好的研究能力和行业分析能力, 能及时、全面地向公司提供高质量的关于宏观、行业及市场走向、个股分析报告及丰富全面的信息服务; 能根据公司所管理基金的特定要求, 提供专门研究报告, 具有开发量化投资组合模型的能力; 能积极为公司投资业务的开展, 投资信息的交流以及其他方面业务的开展提供良好的服务和支持。

2、基金专用交易席位的选择程序如下：

- (1) 本基金管理人根据上述标准考察后确定选用交易席位的证券经营机构;
- (2) 基金管理人和被选中的证券经营机构签订席位租用协议。

3、基金专用交易席位的变更情况：

本基金为报告期内成立的基金，上表所列席位均为报告期内新增席位。

### 11.7.2 基金租用证券公司交易单元进行其他证券投资的情况

金额单位：人民币元

券商名称	债券交易		债券回购交易		权证交易	
	成交金额	占当期债券成交总额的比例	成交金额	占当期债券回购成交总额的比例	成交金额	占当期权证成交总额的比例
恒泰证券	-	-	-	-	-	-
海通证券	-	-	170,700,000.00	100.00%	-	-
银河证券	-	-	-	-	-	-

国盛证券	-	-	-	-	-	-
中泰证券	-	-	-	-	-	-
天风证券	-	-	-	-	-	-
广发证券	-	-	-	-	-	-
新时代证券	-	-	-	-	-	-
方正证券	-	-	-	-	-	-
华福证券	-	-	-	-	-	-
华泰证券	-	-	-	-	-	-

## §12 影响投资者决策的其他重要信息

### 12.1 报告期内单一投资者持有基金份额比例达到或超过 20%的情况

本基金本报告期内不存在单一投资者持有基金份额比例达到或超过 20%的情况。

万家基金管理有限公司

2019 年 3 月 28 日