

# 益民优势安享灵活配置混合型证券投资基金

## 金

### 2018 年年度报告摘要

2018 年 12 月 31 日

基金管理人：益民基金管理有限公司

基金托管人：交通银行股份有限公司

送出日期：2019 年 3 月 28 日

## § 1 重要提示

### 1.1 重要提示

本基金管理人的董事会、董事保证本报告所载资料不存在虚假记载、误导性陈述或重大遗漏，并对其内容的真实性、准确性和完整性承担个别及连带的法律责任。本年度报告已经三分之二以上独立董事签字同意，并由董事长签发。

本基金托管人交通银行股份有限公司根据本基金合同规定，于 2019 年 3 月 22 日复核了本报告中的财务指标、净值表现、利润分配情况、财务会计报告、投资组合报告等内容，保证复核内容不存在虚假记载、误导性陈述或者重大遗漏。

本基金管理人承诺以诚实信用、勤勉尽责的原则管理和运用基金资产，但不保证基金一定盈利。

基金的过往业绩并不代表其未来表现。投资有风险，投资者在作出投资决策前应仔细阅读本基金的招募说明书及其更新。

本报告期自 2018 年 4 月 23 日起至 12 月 31 日止。

## § 2 基金简介

### 2.1 基金基本情况

基金简称	益民优势安享混合
基金主代码	005331
基金运作方式	契约型开放式
基金合同生效日	2018 年 4 月 23 日
基金管理人	益民基金管理有限公司
基金托管人	交通银行股份有限公司
报告期末基金份额总额	31,929,572.45 份
基金合同存续期	不定期

### 2.2 基金产品说明

投资目标	在严格控制风险和保持流动性的基础上，本基金通过积极主动地资产配置，力争实现基金资产的中长期稳健增值。
投资策略	本基金的投资策略是通过宏观经济周期运行规律的研究，基于定量与定性相结合的宏观及市场分析，确定组合中股票、债券、货币市场工具及其他金融工具的比例，规避系统性风险。在此基础上，采取自上而下的选股逻辑，在确定优质备选行业的基础上，发掘技术领先、竞争壁垒明显、具有长期可持续增长模式并且估值水平相对合理的优质上市公司进行组合式投资。
业绩比较基准	沪深 300 指数收益率 x50%+中债综合全价（总值）指数收益率 x50%
风险收益特征	本基金为混合型基金，其预期收益率及预期收益风险水平高于债券型基金和货币市场基金，但低于股票型基金。属于中等预期收益的预期风险水平的投资品种。

### 2.3 基金管理人和基金托管人

项目		基金管理人	基金托管人
名称		益民基金管理有限公司	交通银行股份有限公司
信息披露负责人	姓名	刘伟	陆志俊
	联系电话	010-63105556	95559
	电子邮箱	jianchabu@ymfund.com	luzj@bankcomm.com
客户服务电话		400-650-8808	95559
传真		010-63100588	021-62701216

## 2.4 信息披露方式

登载基金年度报告正文的管理人互联网网址	www.ymfund.com
基金年度报告备置地点	北京市西城区宣外大街 10 号庄胜广场中央办公楼南翼 13A

## § 3 主要财务指标、基金净值表现及利润分配情况

### 3.1 主要会计数据和财务指标

金额单位：人民币元

3.1.1 期间数据和指标	2018 年 4 月 23 日(基金合同生效日)-2018 年 12 月 31 日
本期已实现收益	-3,577,968.78
本期利润	-3,991,965.83
加权平均基金份额本期利润	-0.0577
3.1.2 期末数据和指标	2018 年末
期末可供分配基金份额利润	-0.1092
期末基金资产净值	28,781,874.18
期末基金份额净值	0.9014

注：本基金合同生效日为 2018 年 4 月 23 日，在本报告期内生效，基金合同生效未满一年。

### 3.2 基金净值表现

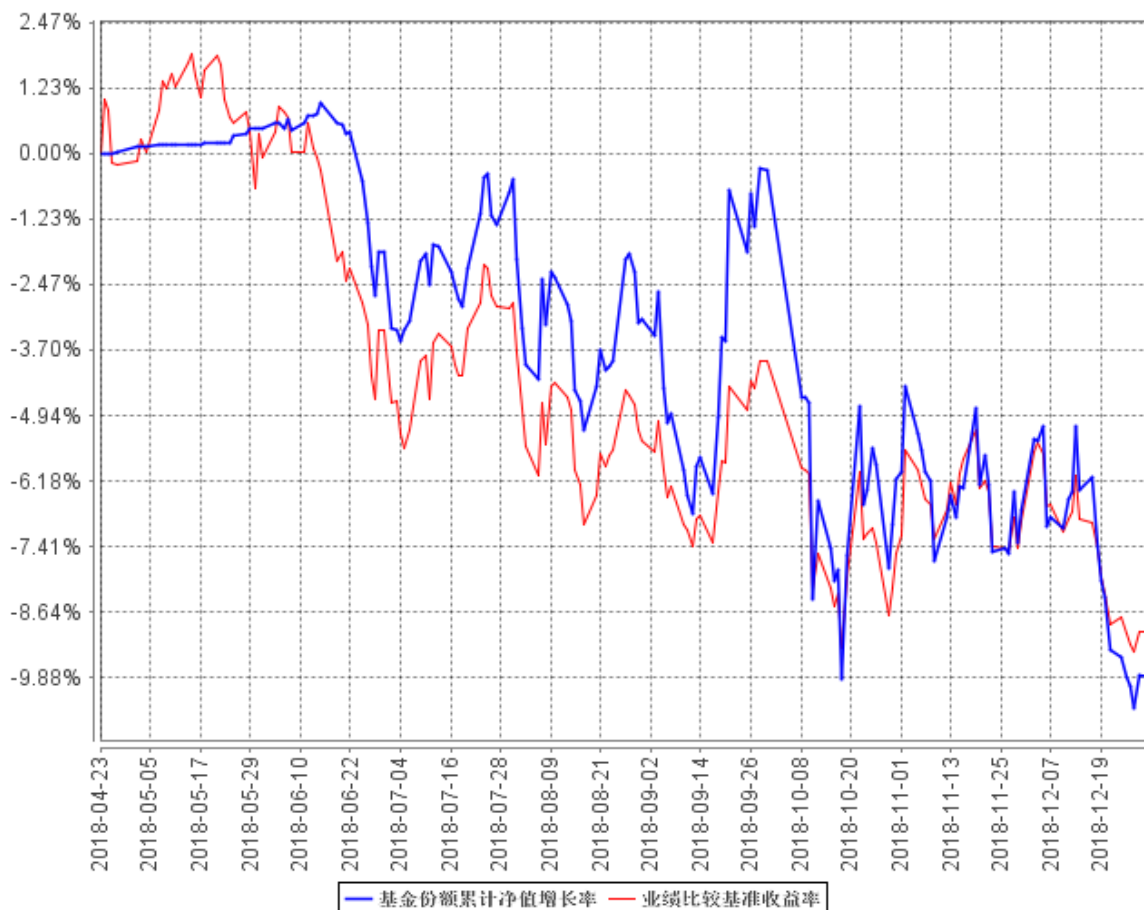
#### 3.2.1 基金份额净值增长率及其与同期业绩比较基准收益率的比较

阶段	份额净值增长率①	份额净值增长率标准差②	业绩比较基准收益率③	业绩比较基准收益率标准差④	①-③	②-④
过去三个月	-9.60%	1.31%	-5.31%	0.81%	-4.29%	0.50%
过去六个月	-8.16%	1.12%	-5.87%	0.74%	-2.29%	0.38%
自基金合同生效起至今	-9.86%	0.96%	-9.01%	0.70%	-0.85%	0.26%

注：本基金业绩比较基准为：沪深 300 指数收益率×50%+中债综合全价（总值）指数收益率×50%

### 3.2.2 自基金合同生效以来基金份额累计净值增长率变动及其与同期业绩比较基准收益率变动的比较

基金份额累计净值增长率与同期业绩比较基准收益率的历史走势对比图

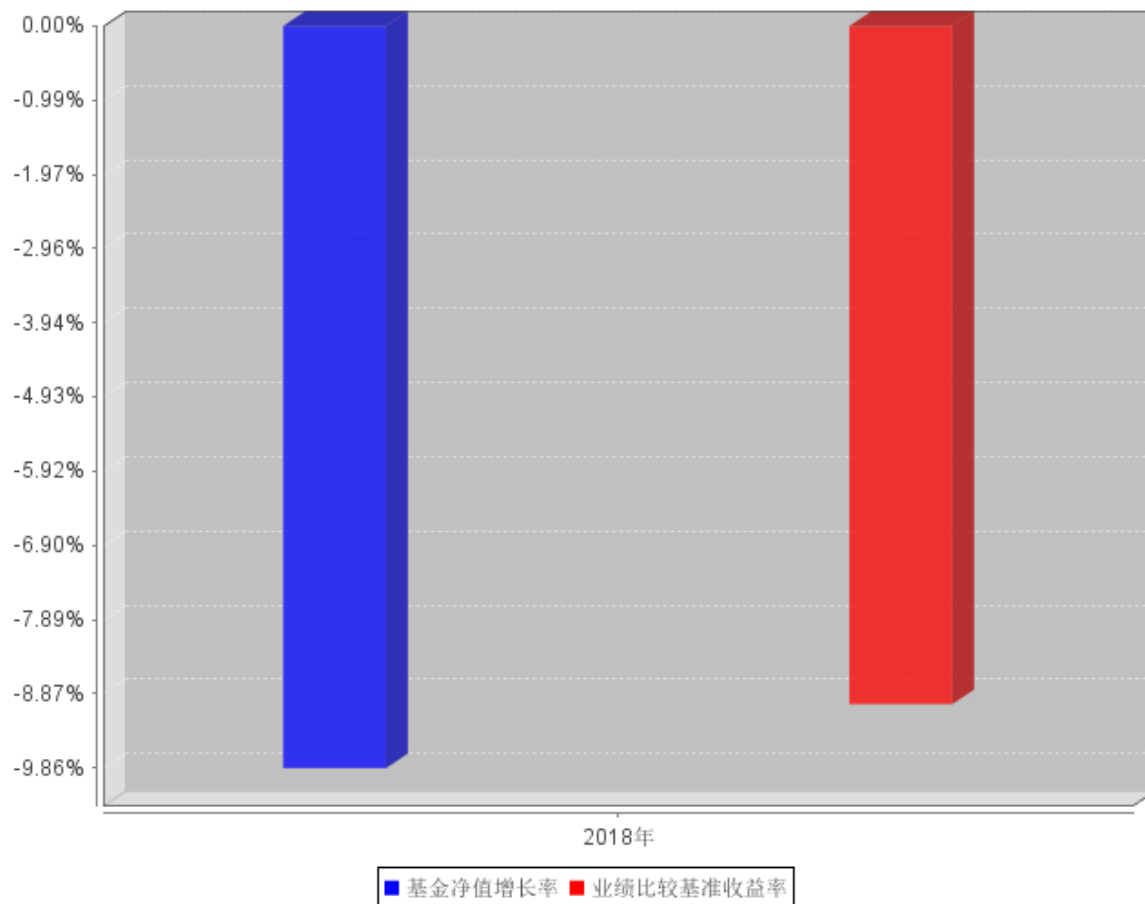


注：1、图示日期为 2018 年 4 月 23 日至 2018 年 12 月 31 日。

2、本基金自 2018 年 4 月 23 日合同生效之日起六个月内为建仓期，建仓期结束时各项资产配置比例符合基金合同约定。

### 3.2.3 自基金合同生效以来基金每年净值增长率及其与同期业绩比较基准收益率的比较

自基金合同生效以来基金每年净值增长率及其与同期业绩比较基准收益率的对比图



注：本基金合同于 2018 年 4 月 23 日生效，合同生效当年按实际存续期计算，不按整个自然年度进行折算。

### 3.3 过去三年基金的利润分配情况

本基金于 2018 年 4 月 23 日成立，2018 年度未进行利润分配。

## § 4 管理人报告

### 4.1 基金管理人及基金经理情况

#### 4.1.1 基金管理人及其管理基金的经验

益民基金管理有限公司经中国证券监督管理委员会批准，于 2005 年 12 月 12 日正式成立。公司股东由重庆国际信托股份有限公司（出资比例 49%）、中国新纪元有限公司（出资比例 31%）、中山证券有限责任公司（出资比例 20%）组成，注册资本为 1 亿元人民币，注册地：重庆，主要办公地点：北京。截至 2018 年末，公司管理的基金共有九只，均为开放式基金。其中，益民货币市场基金于 2006 年 7 月 17 日成立，首发规模超过 17 亿份；益民红利成长混合型证券投资基金于 2006 年 11 月 21 日成立，首发规模近 9 亿份；益民创新优势混合型证券投资基金于 2007 年 7 月 11 日成立，首发规模近 73 亿份；益民多利债券型投资基金于 2008 年 5 月 21 日成立，首发规模超过 7 亿份，于 2018 年 10 月 29 日收到证监会《关于益民多利债券型证券投资基金清算备案的回函》，本基金已完成清算；益民核心增长灵活配置混合型证券投资基金于 2012 年 8 月 16 日成立，首发规模超过 11 亿份；益民服务领先灵活配置混合型证券投资基金于 2013 年 12 月 13 日成立，首发规模超过 10 亿份；益民品质升级灵活配置混合型证券投资基金于 2015 年 5 月 6 日成立，首发规模近 14 亿份。益民中证智能消费主题指数证券投资基金于 2017 年 5 月 8 日成立，益民信用增利纯债一年定期开放债券型证券投资基金于 2017 年 10 月 16 日成立，益民优势安享灵活配置混合型证券投资基金于 2018 年 4 月 23 日成立。

#### 4.1.2 基金经理（或基金经理小组）及基金经理助理简介

姓名	职务	任本基金的基金经理（助理）期限		证券从业年限	说明
		任职日期	离任日期		
赵若琼	益民信用增利纯债一年定期开放债券型证券投资基金基金经理、益民中证智能消费主题指数证券投资基金基金经理、益民服务领先灵活配置	2018 年 4 月 23 日	-	11	曾任民生证券研究院行业研究员，方正证券研究所行业研究员，2015 年 6 月加入益民基金管理有限公司任研究部研究员。自 2017 年 2 月 28 日起任益民服务领先灵活配置混合型证券投资基金基金经理，自 2017 年 5 月 8 日起任益民中证智能消费主题指数证券投资基金基金经理，自 2018 年 2 月 6 日起任益民信用增利纯债一年定期开放债券型证



	混合型证券投资基金基金经理、益民货币市场基金基金经理、益民优势安享灵活配置混合型证券投资基金基金经理				券投资基金经理、益民货币市场基金经理，自 2018 年 2 月 6 日至 2018 年 7 月 26 日任益民多利债券型证券投资基金经理，自 2018 年 4 月 23 日起任益民优势安享灵活配置混合型证券投资基金经理。
--	--	--	--	--	--

## 4.2 管理人对报告期内本基金运作遵规守信情况的说明

在本报告期内，本基金管理人严格遵循了《中华人民共和国证券投资基金法》、《益民优势安享灵活配置混合型证券投资基金基金合同》和其他相关法律法规的规定，本着诚实信用、勤勉尽责的原则管理和运用基金资产，以尽可能减少和分散投资风险，力保基金资产的安全并谋求基金资产长期稳定的增长为目标，管理和运用基金资产，无损害基金持有人利益的行为，基金投资组合符合有关法规及基金合同的规定。

## 4.3 管理人对报告期内公平交易情况的专项说明

### 4.3.1 公平交易制度和控制方法

为了保证公司管理的不同投资组合得到公平对待，保护投资者的合法权益，避免出现不公平交易、利益输送等违法违规行为，公司根据《证券投资基金法》、《证券投资基金管理公司公平交易制度指导意见》的要求，制定了《益民基金管理有限公司公平交易管理制度》、《益民基金管理有限公司异常交易监控与报告制度》，并建立了有效的异常交易行为日常监控和分析评估体系，确保各投资组合在获得投资信息、投资建议和实施投资决策方面享有公平的机会。

公司严格遵守公平交易管理制度的相关规定，在投资管理活动中公平对待不同投资组合。对于交易所公开竞价交易，公司均执行交易系统内的公平交易程序，即按照时间优先、价格优先的原则执行所有指令；因特殊原因不能参与公平交易程序的交易指令，需履行事先审批流程；对不同投资组合均进行债券一级市场申购、非公开发行股票申购等非集中竞价交易的投资对象，各投资组合经理需要在交易前独立地确定各投资组合的交易价格和交易数量，公司在获配额度确定后按照价格优先、比例分配的原则对交易结果进行分配；公司根据市场公认的第三方信息，对投资组合与交易对手之间议价交易的交易价格公允性进行审查，相关投资组合经理应对交易价格异常情况进行合理性解释。

### 4.3.2 公平交易制度的执行情况

本报告期内，本基金管理人严格遵守了公平交易管理制度的规定，在投资管理活动中公平对待不同投资组合，不存在直接或者通过与第三方的交易安排在不同投资组合之间进行利益输送的行为。

本报告期内，各投资组合 1 日、3 日、5 日同向交易价差大部分通过统计检验，不存在价差显著的情况。

### 4.3.3 异常交易行为的专项说明

本报告期内，本基金未发生可能导致不公平交易及利益输送的异常交易行为，不同投资组合之间不存在交易所公开竞价同日反向交易，不存在报告期内所有投资组合参与的交易所公开竞价同日反向交易成交较少的单边交易量超过该证券当日成交量的 5% 的情形。

## 4.4 管理人对报告期内基金的投资策略和业绩表现的说明

### 4.4.1 报告期内基金投资策略和运作分析

2018 年 A 股跌幅创 2008 年以来次高，上证综指全年下跌 24.59%，同时期沪深 300、中小板指、创业板指分别下跌 25.31%、37.75% 和 28.65%。股市是经济的晴雨表，A 股的下跌主要源于对经济基本面的担忧。首先中美贸易战对出口形成压力；年初去杠杆的影响超预期，投资增速尤其是基建增速下行；经济偏弱对消费的影响在下半年开始体现，社会消费品零售总额增速中枢下移。与经济基本面相对应，A 股上市公司盈利增速逐季下滑，同时去杠杆使得信用风险在 2018 年集中爆发，收缩流动性压制 A 股投资者的风险偏好，A 股估值进入下降通道。业绩与估值双双下降使得股市震荡下行。

益民优势安享基金自 4 月底成立之后，由于判断 A 股市场偏弱，建仓较晚，并保低仓位运行。整体思路以防御为主，四季度超配逆周期调节的地产、基建和水泥等板块，以及独立于经济周期的农业板块。

### 4.4.2 报告期内基金的业绩表现

截至本报告期末本基金份额净值为 0.9014 元；本报告期基金份额净值增长率为-9.86%，业绩比较基准收益率为-9.01%。

## 4.5 管理人对宏观经济、证券市场及行业走势的简要展望

2018 年宏观经济面临内忧外患，下半年政策逐步趋松，四季度政策底已显现。去杠杆工作放缓，货币政策更为宽松，鼓励民营企业发展，成立纾困基金解决股权质押问题，基建项目审批加快，个税减免等政策陆续出台。中美贸易谈判也重启，这一系列政策从出口、投资和消费全方位

支持。虽然经济数据仍会惯性下滑，但在此期间由于预期的改善，A 股估值或先于业绩上移。

因此我们判断 2019 年 A 股市场将好于 2018 年，基金操作上计划仓位水平将较 18 年有所提高，在此基础上更注重行业的选择，通过行业比较的方法自上而下选股。

#### 4.6 管理人对报告期内基金估值程序等事项的说明

1、有关参与估值流程各方及人员的职责分工、专业胜任能力和相关工作经历的描述：

根据相关规定，本基金管理人成立估值委员会，估值委员会是基金估值的最高决策机构，负责公司估值相关决策及执行。成员由公司总经理、投资总监、基金运营部、产品开发部、监察稽核部、基金会计等相关人员组成。相关参与人员应当具有上市公司研究和估值、基金投资等方面较丰富的经验，熟悉相关法规和估值方法。

研究部行业研究员：研究部负责人及行业研究员负责长期停牌股票等没有市价的投资品种所属行业的专业研究，参与基金组合停牌股票行业属性和重估方法的确定，并在估值讨论中承担确定参考行业指数的职责；相关参与人员应当具有多年的行业研究经验，能够较好的对行业发展趋势做出判断，熟悉相关法规和估值方法。

监察稽核部：监察稽核部参与估值流程的人员，应当对有关估值政策、估值流程和程序、估值方法等相关事项的合法合规性进行审核和监督，发现问题及时要求整改；参与估值流程的人员必须具有一定的会计核算估值知识和经验，应当具备熟知与估值政策相关的各项法律法规、估值原则和方法的专业能力，并有从事会计、核算、估值等方面业务的经验和工作经历。

产品开发部产品开发人员：产品开发人员负责估值相关数值的处理和计算，并参与公司对基金的估值方法的确定。该成员应当在基金的风险控制与绩效评估工作方面具有较为丰富的经验，具备基金绩效评估专业能力，并熟悉相关法规和估值方法。

基金运营部基金会计：基金会计在估值流程中的相关工作职责是参与基金组合停牌股票估值方法的确定，复核由估值委员会提供的估值价格，并与相关托管行进行核对确认。如有不符合的情况出现，立即向估值委员会反映情况，并提出合理的调整建议。基金会计人员应当与估值相关的外部机构保持良好的沟通，获悉的与基金估值相关的重大信息及时向公司及估值小组反馈。基金会计应当具备多年基金从业经验，在基金核算与估值方面掌握了丰富的知识和经验，具备熟悉及了解基金估值法规、政策和方法的专业能力。

2、基金经理参与或决定估值的程度：

基金管理公司估值委员会成员中不包括基金经理。基金经理不参与估值工作决策和执行的过程。

3、本公司参与估值流程各方之间没有存在任何重大利益冲突。

4、本公司现没有进行任何定价服务的签约。

#### 4.7 管理人对报告期内基金利润分配情况的说明

基金收益分配原则：

1、在符合有关基金分红条件的前提下，本基金每年收益分配次数最多为 12 次，每次收益分配比例不得低于该次可供分配利润的 10%，若《基金合同》生效不满 3 个月可不进行收益分配；

2、本基金收益分配方式分两种：现金分红与红利再投资，投资者可选择现金红利或将现金红利自动转为基金份额进行再投资；若投资者不选择，本基金默认的收益分配方式是现金分红；

3、基金收益分配后基金份额净值不能低于面值，即基金收益分配基准日的基金份额净值减去每单位基金份额收益分配金额后不能低于面值；

4、每一基金份额享有同等分配权；

5、法律法规或监管机关另有规定的，从其规定。

本报告期内，本基金未进行利润分配。

#### 4.8 管理人对会计师事务所出具非标准审计报告所涉相关事项的说明

无。

#### 4.9 报告期内管理人对本基金持有人数或基金资产净值预警情形的说明

本报告期内，本基金有连续六十个工作日出现基金资产净值低于五千万元或基金持有人少于二百人的情形。

## § 5 托管人报告

### 5.1 报告期内本基金托管人遵规守信情况声明

2018 年度，基金托管人在益民优势安享灵活配置混合型证券投资基金的托管过程中，严格遵守了《证券投资基金法》及其他有关法律法规、基金合同、托管协议，尽职尽责地履行了托管人应尽的义务，不存在任何损害基金持有人利益的行为。

### 5.2 托管人对报告期内本基金投资运作遵规守信、净值计算、利润分配等情况的说明

2018 年度，益民基金管理有限公司在益民优势安享灵活配置混合型证券投资基金投资运作、基金资产净值的计算、基金份额申购赎回价格的计算、基金费用开支等问题上，托管人未发现损害基金持有人利益的行为。

本报告期内本基金未进行收益分配，符合基金合同的规定。

### 5.3 托管人对本年度报告中财务信息等内容的真实、准确和完整发表意见

2018 年度，由益民基金管理有限公司编制并经托管人复核审查的有关益民优势安享灵活配置混合型证券投资基金的半年度报告中财务指标、净值表现、收益分配情况、财务会计报告相关内容、投资组合报告等内容真实、准确、完整。

## § 6 审计报告

### 6.1 审计报告基本信息

财务报表是否经过审计	是
审计意见类型	标准无保留意见
审计报告编号	安永华明（2019）审字第 61036918_A08 号

### 6.2 审计报告的基本内容

审计报告标题	审计报告
审计报告收件人	益民优势安享灵活配置混合型证券投资基金全体基金份额持有人
审计意见	<p>我们审计了后附的益民优势安享灵活配置混合型证券投资基金财务报表，包括 2018 年 12 月 31 日的资产负债表，2018 年 4 月 23 日（基金合同生效日）至 2018 年 12 月 31 日止期间的利润表和所有者权益（基金净值）变动表以及财务报表附注。</p> <p>我们认为，后附的益民优势安享灵活配置混合型证券投资基金的财务报表在所有重大方面按照企业会计准则的规定编制，公允反映了益民优势安享灵活配置混合型证券投资基金 2018 年 12 月 31 日的财务状况以及 2018 年 4 月 23 日（基金合同生效日）至 2018 年 12 月 31 日止期间的经营成果和净值变动情况。</p>
形成审计意见的基础	<p>我们按照中国注册会计师审计准则的规定执行了审计工作。审计报告的“注册会计师对财务报表审计的责任”部分进一步阐述了我们在这些准则下的责任。按照中国注册会计师职业道德守则，我们独立于益民优势安享灵活配置混合型证券投资基金，并履行了职业道德方面的其他责任。我们相信，我们获取的审计证据是充分、适当的，为发表审计意见提供了基础。</p>
强调事项	无。
其他事项	<p>于本报告期内，本基金存在连续六十个工作日基金资产净值低于人民币 5,000 万元的情况，出现该情况的时间范围为 2018 年 7 月 23 日至 2018 年 12 月 31 日。本基金的基金管理人将进行持续营销活动以扩大规模。</p>
其他信息	<p>益民优势安享灵活配置混合型证券投资基金管理层对其他信息负责。其他信息包括年度报告中涵盖的信息，但不包括财务报表和我们的审计报告。</p> <p>我们对财务报表发表的审计意见不涵盖其他信息，我们也不对其他信息发表任何形式的鉴证结论。</p> <p>结合我们对财务报表的审计，我们的责任是阅读其他信息，在此过程中，考虑其他信息是否与财务报表或我们在审计过程中了解到的情况存在重大不一致或者似乎存在重大错报。</p> <p>基于我们已执行的工作，如果我们确定其他信息存在重大错报，我们应当报告该事实。在这方面，我们无任何事项需要报告。</p>

<p>管理层和治理层对财务报表的责任</p>	<p>管理层负责按照企业会计准则的规定编制财务报表,使其实现公允反映,并设计、执行和维护必要的内部控制,以使财务报表不存在由于舞弊或错误导致的重大错报。</p> <p>在编制财务报表时,管理层负责评估益民优势安享灵活配置混合型证券投资基金的持续经营能力,披露与持续经营相关的事项(如适用),并运用持续经营假设,除非计划进行清算、终止运营或别无其他现实的选择。</p> <p>治理层负责监督益民优势安享灵活配置混合型证券投资基金的财务报告过程。</p>
<p>注册会计师对财务报表审计的责任</p>	<p>我们的目标是对财务报表整体是否不存在由于舞弊或错误导致的重大错报获取合理保证,并出具包含审计意见的审计报告。合理保证是高水平的保证,但并不能保证按照审计准则执行的审计在某一重大错报存在时总能发现。错报可能由于舞弊或错误导致,如果合理预期错报单独或汇总起来可能影响财务报表使用者依据财务报表作出的经济决策,则通常认为错报是重大的。</p> <p>在按照审计准则执行审计工作的过程中,我们运用职业判断,并保持职业怀疑。同时,我们也执行以下工作:</p> <p>(1) 识别和评估由于舞弊或错误导致的财务报表重大错报风险,设计和实施审计程序以应对这些风险,并获取充分、适当的审计证据,作为发表审计意见的基础。由于舞弊可能涉及串通、伪造、故意遗漏、虚假陈述或凌驾于内部控制之上,未能发现由于舞弊导致的重大错报的风险高于未能发现由于错误导致的重大错报的风险。</p> <p>(2) 了解与审计相关的内部控制,以设计恰当的审计程序,但目的并非对内部控制的有效性发表意见。</p> <p>在按照审计准则执行审计工作的过程中,我们运用职业判断,并保持职业怀疑。同时,我们也执行以下工作:</p> <p>(3) 评价管理层选用会计政策的恰当性和作出会计估计及相关披露的合理性。</p> <p>(4) 对管理层使用持续经营假设的恰当性得出结论。同时,根据</p>

	<p>获取的审计证据,就可能对导致对益民优势安享灵活配置混合型证券投资基金持续经营能力产生重大疑虑的事项或情况是否存在重大不确定性得出结论。如果我们得出结论认为存在重大不确定性,审计准则要求我们在审计报告中提请报表使用者注意财务报表中的相关披露;如果披露不充分,我们应当发表非无保留意见。我们的结论基于截至审计报告日可获得的信息。然而,未来的事项或情况可能导致益民优势安享灵活配置混合型证券投资基金不能持续经营。</p> <p>(5) 评价财务报表的总体列报、结构和内容(包括披露),并评价财务报表是否公允反映相关交易和事项。</p> <p>我们与治理层就计划的审计范围、时间安排和重大审计发现等事项进行沟通,包括沟通我们在审计中识别出的值得关注的内部控制缺陷。</p>
会计师事务所的名称	安永华明会计师事务所(特殊普通合伙)
注册会计师的姓名	王珊珊   王海彦
会计师事务所的地址	北京市东城区东长安街1号东方广场安永大楼16层
审计报告日期	2019年3月22日



## § 7 年度财务报表

### 7.1 资产负债表

会计主体：益民优势安享灵活配置混合型证券投资基金

报告截止日：2018 年 12 月 31 日

单位：人民币元

资产	附注号	本期末 2018 年 12 月 31 日
<b>资产：</b>		
银行存款	7.4.7.1	7,890,314.85
结算备付金		167,325.28
存出保证金		34,961.53
交易性金融资产	7.4.7.2	18,113,301.83
其中：股票投资		18,113,301.83
基金投资		-
债券投资		-
资产支持证券投资		-
贵金属投资		-
衍生金融资产	7.4.7.3	-
买入返售金融资产	7.4.7.4	1,400,000.00
应收证券清算款		1,400,303.24
应收利息	7.4.7.5	3,175.01
应收股利		-
应收申购款		-
递延所得税资产		-
其他资产	7.4.7.6	-
资产总计		29,009,381.74
<b>负债和所有者权益</b>	<b>附注号</b>	<b>本期末 2018 年 12 月 31 日</b>
<b>负债：</b>		
短期借款		-
交易性金融负债		-
衍生金融负债	7.4.7.3	-
卖出回购金融资产款		-
应付证券清算款		-
应付赎回款		57.63
应付管理人报酬		30,071.19
应付托管费		5,011.87
应付销售服务费		-
应付交易费用	7.4.7.7	82,366.80
应交税费		-
应付利息		-

应付利润		-
递延所得税负债		-
其他负债	7.4.7.8	110,000.07
负债合计		227,507.56
<b>所有者权益：</b>		
实收基金	7.4.7.9	31,929,572.45
未分配利润	7.4.7.10	-3,147,698.27
所有者权益合计		28,781,874.18
负债和所有者权益总计		29,009,381.74

注：（1）报告截止日 2018 年 12 月 31 日，基金份额净值 0.9014 元，基金份额总额 31,929,572.45 份。

（2）本财务报表的实际编制期间系 2018 年 4 月 23 日（基金合同生效日）至 2018 年 12 月 31 日止。

## 7.2 利润表

会计主体：益民优势安享灵活配置混合型证券投资基金

本报告期：2018 年 4 月 23 日（基金合同生效日）至 2018 年 12 月 31 日

单位：人民币元

项目	附注号	本期 2018 年 4 月 23 日（基金合同 生效日）至 2018 年 12 月 31 日
<b>一、收入</b>		-2,970,296.52
1. 利息收入		877,582.19
其中：存款利息收入	7.4.7.11	170,199.45
债券利息收入		-
资产支持证券利息收入		-
买入返售金融资产收入		707,382.74
其他利息收入		-
2. 投资收益（损失以“-”填列）		-4,008,585.07
其中：股票投资收益	7.4.7.12	-4,654,895.54
基金投资收益		-
债券投资收益	7.4.7.13	-
资产支持证券投资收益	7.4.7.13.5	-
贵金属投资收益	7.4.7.14	-
衍生工具收益	7.4.7.15	-
股利收益	7.4.7.16	646,310.47
3. 公允价值变动收益（损失以“-”号填列）	7.4.7.17	-413,997.05
4. 汇兑收益（损失以“-”号填列）		-
5. 其他收入（损失以“-”号填列）	7.4.7.18	574,703.41
<b>减：二、费用</b>		1,021,669.31

1. 管理人报酬	7.4.10.2.1	557,917.30
2. 托管费	7.4.10.2.2	92,986.16
3. 销售服务费	7.4.10.2.3	-
4. 交易费用	7.4.7.19	255,780.85
5. 利息支出		-
其中：卖出回购金融资产支出		-
6. 税金及附加		-
7. 其他费用	7.4.7.20	114,985.00
<b>三、利润总额（亏损总额以“-”号填列）</b>		<b>-3,991,965.83</b>
减：所得税费用		-
<b>四、净利润（净亏损以“-”号填列）</b>		<b>-3,991,965.83</b>

注：本基金合同于 2018 年 4 月 23 日生效，无上年度可比期间。

### 7.3 所有者权益（基金净值）变动表

会计主体：益民优势安享灵活配置混合型证券投资基金

本报告期：2018 年 4 月 23 日(基金合同生效日)至 2018 年 12 月 31 日

单位：人民币元

项目	本期 2018 年 4 月 23 日(基金合同生效日)至 2018 年 12 月 31 日		
	实收基金	未分配利润	所有者权益合计
一、期初所有者权益（基金净值）	203,414,804.47	-	203,414,804.47
二、本期经营活动产生的基金净值变动数（本期利润）	-	-3,991,965.83	-3,991,965.83
三、本期基金份额交易产生的基金净值变动数（净值减少以“-”号填列）	-171,485,232.02	844,267.56	-170,640,964.46
其中：1. 基金申购款	125,442.13	-1,299.38	124,142.75
2. 基金赎回款	-171,610,674.15	845,566.94	-170,765,107.21
五、期末所有者权益（基金净值）	31,929,572.45	-3,147,698.27	28,781,874.18

注：本基金合同于 2018 年 4 月 23 日生效，无上年度可比期间。

报表附注为财务报表的组成部分。

本报告 7.1 至 7.4 财务报表由下列负责人签署：

<u>康健</u>	<u>慕娟</u>	<u>慕娟</u>
基金管理人负责人	主管会计工作负责人	会计机构负责人

## 7.4 报表附注

### 7.4.1 基金基本情况

益民优势安享灵活配置混合型证券投资基金（以下简称“本基金”）依据中国证券监督管理委员会（以下简称“中国证监会”）证监许可[2017]1576号《关于准予益民优势安享灵活配置混合型证券投资基金注册的批复》核准，由益民基金管理有限公司（以下简称“益民基金”）依照《中华人民共和国证券投资基金法》及配套规则和《益民优势安享灵活配置混合型证券投资基金基金合同》公开募集。本基金为契约型开放式，存续期限为不定期。本基金的管理人为益民基金，托管人为交通银行股份有限公司（以下简称“交通银行”）。

本基金募集期为2018年2月23日至2018年4月13日。本基金于2018年4月23日成立，成立之日基金实收份额为203,414,804.47份（含利息转份额人民币30,506.91元），发行价格为人民币1.00元。该资金已由大信会计师事务所（特殊普通合伙）审验并出具验资报告。

根据《中华人民共和国证券投资基金法》及其配套规则、《益民优势安享灵活配置混合型证券投资基金基金合同》和《益民优势安享灵活配置混合型证券投资基金招募说明书》的有关规定，本基金的投资范围主要为具有良好流动性的金融工具，包括依法发行上市的股票（包含中小板、创业板、其他经中国证监会核准上市的股票）、债券（包括国债、央行票据、金融债券、地方政府债券、政府支持债券、企业债券、公司债券、中期票据、短期融资券、超短期融资券、次级债券、中小企业私募债券、可转换债券及其他经中国证监会允许投资的债券或票据）、货币市场工具、股指期货、权证、资产支持证券、债券回购、银行存款（包括协议存款、定期存款及其他银行存款）以及法律法规或中国证监会允许基金投资的其他金融工具（但须符合中国证监会相关规定）。如法律法规或监管机构以后允许基金投资其他品种，基金管理人在履行适当程序后，可以将其纳入投资范围。

### 7.4.2 会计报表的编制基础

本财务报表系按照财政部颁布的《企业会计准则—基本准则》以及其后颁布及修订的具体会计准则、应用指南、解释以及其他相关规定（以下统称“企业会计准则”）编制，同时，对于在具体会计核算和信息披露方面，也参考了中国证券投资基金业协会修订并发布的《证券投资基金会计核算业务指引》、中国证监会制定的《中国证券监督管理委员会关于证券投资基金估值业务的指导意见》、《证券投资基金信息披露管理办法》、《证券投资基金信息披露内容与格式准则》第2号《年度报告的内容与格式》、《证券投资基金信息披露编报规则》第3号《会计报表附注的编制及披露》、《证券投资基金信息披露XBRL模板第3号〈年度报告和半年度报告〉》及其他中国证监会及中国证券投资基金业协会颁布的相关规定。

本财务报表以本基金持续经营为基础列报。

### 7.4.3 遵循企业会计准则及其他有关规定的声明

本财务报表符合企业会计准则的要求，真实、完整地反映了本基金于 2018 年 12 月 31 日的财务状况以及 2018 年 4 月 23 日（基金合同生效日）至 2018 年 12 月 31 日止的经营成果和净值变动情况。

### 7.4.4 重要会计政策和会计估计

#### 7.4.4.1 会计年度

本基金会计年度采用公历年度，即每年 1 月 1 日起至 12 月 31 日止。本期财务报表的实际编制期间系 2018 年 4 月 23 日（基金合同生效日）至 2018 年 12 月 31 日止。

#### 7.4.4.2 记账本位币

本基金记账本位币和编制本财务报表所采用的货币均为人民币。除有特别说明外，均以人民币元为单位表示。

#### 7.4.4.3 金融资产和金融负债的分类

金融工具是指形成本基金的金融资产（或负债），并形成其他单位的金融负债（或资产）或权益工具的合同。

##### (1) 金融资产分类

本基金的金融资产于初始确认时分为以下两类：以公允价值计量且其变动计入当期损益的金融资产、贷款和应收款项；

本基金持有的以公允价值计量且其变动计入当期损益的金融资产主要包括股票投资、债券投资和衍生工具等；

##### (2) 金融负债分类

本基金的金融负债于初始确认时归类为以公允价值计量且其变动计入当期损益的金融负债和其他金融负债。本基金目前持有的金融负债划分为其他金融负债。

#### 7.4.4.4 金融资产和金融负债的初始确认、后续计量和终止确认

本基金于成为金融工具合同的一方时确认一项金融资产或金融负债。

划分为以公允价值计量且其变动计入当期损益的金融资产的股票、债券等，以及不作为有效套期工具的衍生工具，按照取得时的公允价值作为初始确认金额，相关的交易费用在发生时计入

当期损益；

在持有以公允价值计量且其变动计入当期损益的金融资产期间取得的利息或现金股利，应当确认为当期收益。每日，本基金将以公允价值计量且其变动计入当期损益的金融资产或金融负债的公允价值变动计入当期损益；

处置该金融资产或金融负债时，其公允价值与初始入账金额之间的差额应确认为投资收益，同时调整公允价值变动收益；

当收取该金融资产现金流量的合同权利终止，或该收取金融资产现金流量的权利已转移，且符合金融资产转移的终止确认条件的，金融资产将终止确认；

当金融负债的现时义务全部或部分已经解除的，该金融负债或其一部分将终止确认；

本基金已将金融资产所有权上几乎所有的风险和报酬转移给转入方的，终止确认该金融资产；保留了金融资产所有权上几乎所有的风险和报酬的，不终止确认该金融资产；本基金既没有转移也没有保留金融资产所有权上几乎所有的风险和报酬的，分别下列情况处理：放弃了对该金融资产控制的，终止确认该金融资产并确认产生的资产和负债；未放弃对该金融资产控制的，按照其继续涉入所转移金融资产的程度确认有关金融资产，并相应确认有关负债；

本基金主要金融工具的成本计价方法具体如下：

#### (1) 股票投资

买入股票于交易日确认为股票投资，股票投资成本，按交易日应支付的全部价款扣除交易费用入账；

卖出股票于交易日确认股票投资收益，卖出股票的成本按移动加权平均法于交易日结转；

#### (2) 债券投资

买入债券于交易日确认为债券投资。债券投资成本，按交易日应支付的全部价款扣除交易费用入账，其中所包含的债券应收利息单独核算，不构成债券投资成本；

买入零息债券视同到期一次性还本付息的附息债券，根据其发行价、到期价和发行期限按直线法推算内含票面利率后，按上述会计处理方法核算；

卖出债券于交易日确认债券投资收益，卖出债券的成本按移动加权平均法结转；

#### (3) 权证投资

买入权证于交易日确认为权证投资。权证投资成本按交易日应支付的全部价款扣除交易费用后入账；

卖出权证于交易日确认衍生工具投资收益，卖出权证的成本按移动加权平均法于交易日结转；

#### (4) 分离交易可转债

申购新发行的分离交易可转债于获得日，按可分离权证公允价值占分离交易可转债全部公允价值的比例将购买分离交易可转债实际支付全部价款的一部分确认为权证投资成本，按实际支付的全部价款扣减可分离权证确定的成本确认债券成本；

上市后，上市流通的债券和权证分别按上述(2)、(3)中相关原则进行计算；

#### (5) 回购协议

本基金持有的回购协议（封闭式回购），以成本列示，按实际利率（当实际利率与合同利率差异较小时，也可以用合同利率）在实际持有期间内逐日计提利息。

### 7.4.4.5 金融资产和金融负债的估值原则

公允价值，是指市场参与者在计量日发生的有序交易中，出售一项资产所能收到或者转移一项负债所需支付的价格。本基金以公允价值计量相关资产或负债，假定出售资产或者转移负债的有序交易在相关资产或负债的主要市场进行；不存在主要市场的，本基金假定该交易在相关资产或负债的最有利市场进行。主要市场（或最有利市场）是本基金在计量日能够进入的交易市场。本基金采用市场参与者在对该资产或负债定价时为实现其经济利益最大化所使用的假设。

在财务报表中以公允价值计量或披露的资产和负债，根据对公允价值计量整体而言具有重要意义的最低层次输入值，确定所属的公允价值层次：第一层次输入值，在计量日能够取得的相同资产或负债在活跃市场上未经调整的报价；第二层次输入值，除第一层次输入值外相关资产或负债直接或间接可观察的输入值；第三层次输入值，相关资产或负债的不可观察输入值。

每个资产负债表日，本基金对在财务报表中确认的持续以公允价值计量的资产和负债进行重新评估，以确定是否在公允价值计量层次之间发生转换。

本基金持有的股票投资、债券投资和权证投资等投资按如下原则确定公允价值并进行估值：

(1) 存在活跃市场的金融工具，按照估值日能够取得的相同资产或负债在活跃市场上未经调整的报价作为公允价值；估值日无报价且最近交易日后未发生影响公允价值计量的重大事件的，应采用最近交易日的报价确定公允价值。有充足证据表明估值日或最近交易日的报价不能真实反映公允价值的，应对报价进行调整，确定公允价值。

与上述投资品种相同，但具有不同特征的，应以相同资产或负债的公允价值为基础，并在估值技术中考虑不同特征因素的影响。特征是指对资产出售或使用的限制等，如果该限制是针对资产持有者的，那么在估值技术中不应将该限制作为特征考虑。此外，基金管理人不应考虑因大量持有相关资产或负债所产生的溢价或折价；

(2) 不存在活跃市场的金融工具，应采用在当前情况下适用并且有足够可利用数据和其他信息支持的估值技术确定公允价值。采用估值技术确定公允价值时，应优先使用可观察输入值，只有在无法取得相关资产或负债可观察输入值或取得不切实可行的情况下，才使用不可观察输入值；

(3) 如有确凿证据表明按上述方法进行估值不能客观反映其公允价值的，基金管理人可根据具体情况与基金托管人商定后，按最能反映公允价值的方法估值；

(4) 如有新增事项，按国家最新规定估值。

#### 7.4.4.6 金融资产和金融负债的抵销

当本基金具有抵销已确认金融资产和金融负债的法定权利，且该种法定权利现在是可执行的，同时本基金计划以净额结算或同时变现该金融资产和清偿该金融负债时，金融资产和金融负债以相互抵销后的金额在资产负债表内列示。除此以外，金融资产和金融负债在资产负债表内分别列示，不予相互抵销。

#### 7.4.4.7 实收基金

实收基金为对外发行的基金份额总额。由于申购和赎回引起的实收基金份额变动分别于基金申购确认日及基金赎回确认日确认。上述申购和赎回分别包括基金转换所引起的转入基金的实收基金增加和转出基金的实收基金减少。

#### 7.4.4.8 损益平准金

损益平准金包括已实现损益平准金和未实现损益平准金。已实现损益平准金指在申购或赎回基金份额时，申购或赎回款项中包含的按累计未分配的已实现收益/（损失）占基金净值比例计算的金额。未实现损益平准金指在申购或赎回基金份额时，申购或赎回款项中包含的按累计未实现利得/（损失）占基金净值比例计算的金额。损益平准金于基金申购确认日或基金赎回确认日确认。

未实现损益平准金与已实现损益平准金均在“损益平准金”科目中核算，并于期末全额转入“未分配利润/（累计亏损）”。

#### 7.4.4.9 收入/(损失)的确认和计量

(1) 存款利息收入按存款的本金与适用的利率逐日计提的金额入账。若提前支取定期存款，按协议规定的利率及持有期重新计算存款利息收入，并根据提前支取所实际收到的利息收入与账面已确认的利息收入的差额确认利息损失，列入利息收入减项，存款利息收入以净额列示；

(2) 债券利息收入按债券票面价值与票面利率或内含票面利率计算的金额扣除应由债券发行



企业代扣代缴的个人所得税后的净额确认，在债券实际持有期内逐日计提；

(3) 资产支持证券利息收入按证券票面价值与票面利率计算的金额，扣除应由资产支持证券发行企业代扣代缴的个人所得税后的净额确认，在证券实际持有期内逐日计提；

(4) 买入返售金融资产收入，按买入返售金融资产的成本及实际利率（当实际利率与合同利率差异较小时，也可以用合同利率），在回购期内逐日计提；

(5) 股票投资收益/（损失）于卖出股票成交日确认，并按卖出股票成交金额与其成本的差额入账；

(6) 债券投资收益/（损失）于成交日确认，并按成交总额与其成本、应收利息的差额入账；

(7) 衍生工具收益/（损失）于卖出权证成交日确认，并按卖出权证成交金额与其成本的差额入账；

(8) 股利收益于除息日确认，并按上市公司宣告的分红派息比例计算的金额扣除应由上市公司代扣代缴的个人所得税后的净额入账；

(9) 公允价值变动收益/（损失）系本基金持有的以公允价值计量且其变动计入当期损益的金融资产、以公允价值计量且其变动计入当期损益的金融负债等公允价值变动形成的应计入当期损益的利得或损失；

(10) 其他收入在主要风险和报酬已经转移给对方，经济利益很可能流入且金额可以可靠计量的时候确认。

#### **7.4.4.10 费用的确认和计量**

本基金的管理人报酬和托管费等费用在费用涵盖期间按基金合同或相关公告约定的费率和计算方法逐日确认。

其他金融负债在持有期间确认的利息支出按实际利率法计算，实际利率法与直线法差异较小的则按直线法计算。

#### **7.4.4.11 基金的收益分配政策**

1、基金收益分配比例按有关规定制定；

2、在符合有关基金分红条件的前提下，本基金每年收益分配次数最多为 12 次，年度收益分配比例不低于该次可供分配利润的 10%，但若基金合同生效不满三个月可不进行收益分配；

3、本基金收益分配方式分两种：现金分红与红利再投资，投资者可选择现金红利或将现金红

利按红利发放日的基金份额净值自动转为基金份额进行再投资；若投资者不选择，本基金默认的收益分配方式是现金分红；

- 4、基金投资当期出现净亏损，则不进行收益分配；
- 5、基金当年收益应先弥补上一年度亏损后，才可进行当年收益分配；
- 6、基金收益分配后基金份额净值不能低于面值；
- 7、每一基金份额享有同等分配权；
- 8、法律法规或监管机关另有规定的，从其规定。

在不违反法律法规且对基金份额持有人利益无实质不利影响的前提下，基金管理人可在法律法规允许的前提下酌情调整以上基金收益分配原则，并于变更实施日前在指定媒介上公告，且不需召开基金份额持有人大会。

#### **7.4.4.12 分部报告**

无。

#### **7.4.4.13 其他重要的会计政策和会计估计**

无。

### **7.4.5 会计政策和会计估计变更以及差错更正的说明**

#### **7.4.5.1 会计政策变更的说明**

无。

#### **7.4.5.2 会计估计变更的说明**

无。

#### **7.4.5.3 差错更正的说明**

无。

### **7.4.6 税项**

印花税

经国务院批准，财政部、国家税务总局研究决定，自 2008 年 4 月 24 日起，调整证券（股票）交易印花税税率，由原先的 3‰调整为 1‰；

经国务院批准，财政部、国家税务总局研究决定，自 2008 年 9 月 19 日起，调整由出让方按证券（股票）交易印花税税率缴纳印花税，受让方不再征收，税率不变。

## 增值税

根据财政部、国家税务总局财税[2016]36 号文《关于全面推开营业税改增值税试点的通知》的规定，对证券投资基金（封闭式证券投资基金，开放式证券投资基金）管理人运用基金买卖股票、债券的转让收入免征增值税；国债、地方政府债利息收入以及金融同业往来利息收入免征增值税；存款利息收入不征收增值税；

根据财政部、国家税务总局财税[2016]46 号文《关于进一步明确全面推开营改增试点金融业有关政策的通知》的规定，金融机构开展的质押式买入返售金融商品业务及持有政策性金融债券取得的利息收入属于金融同业往来利息收入；

根据财政部、国家税务总局财税[2016]70 号文《关于金融机构同业往来等增值税政策的补充通知》的规定，金融机构开展的买断式买入返售金融商品业务、同业存款、同业存单以及持有金融债券取得的利息收入属于金融同业往来利息收入；

根据财政部、国家税务总局财税[2016]140 号文《关于明确金融、房地产开发、教育辅助服务等增值税政策的通知》的规定，资管产品运营过程中发生的增值税应税行为，以资管产品管理人为增值税纳税人；

根据财政部、国家税务总局财税[2017]56 号文《关于资管产品增值税有关问题的通知》的规定，自 2018 年 1 月 1 日起，资管产品管理人运营资管产品过程中发生的增值税应税行为（以下简称“资管产品运营业务”），暂适用简易计税方法，按照 3% 的征收率缴纳增值税，资管产品管理人未分别核算资管产品运营业务和其他业务的销售额和增值税应纳税额的除外。资管产品管理人可选择分别或汇总核算资管产品运营业务销售额和增值税应纳税额。对资管产品在 2018 年 1 月 1 日前运营过程中发生的增值税应税行为，未缴纳增值税的，不再缴纳；已缴纳增值税的，已纳税额从资管产品管理人以后月份的增值税应纳税额中抵减。

根据财政部、国家税务总局财税[2017]90 号文《关于租入固定资产进项税额抵扣等增值税政策的通知》的规定，自 2018 年 1 月 1 日起，资管产品管理人运营资管产品提供的贷款服务、发生的部分金融商品转让业务，按照以下规定确定销售额：提供贷款服务，以 2018 年 1 月 1 日起产生的利息及利息性质的收入为销售额；转让 2017 年 12 月 31 日前取得的股票（不包括限售股）、债券、基金、非货物期货，可以选择按照实际买入价计算销售额，或者以 2017 年最后一个交易日的股票收盘价（2017 年最后一个交易日处于停牌期间的股票，为停牌前最后一个交易日收盘价）、债券估值（中债金融估值中心有限公司或中证指数有限公司提供的债券估值）、基金份额净值、非货物期货结算价格作为买入价计算销售额。

增值税附加税包括城市维护建设税、教育费附加和地方教育费附加，以实际缴纳的增值税税额为计税依据，分别按规定的比例缴纳。

#### 企业所得税

根据财政部、国家税务总局财税[2004]78 号文《关于证券投资基金税收政策的通知》的规定，自 2004 年 1 月 1 日起，对证券投资基金（封闭式证券投资基金，开放式证券投资基金）管理人运用基金买卖股票、债券的差价收入，继续免征企业所得税；

根据财政部、国家税务总局财税[2008]1 号文《关于企业所得税若干优惠政策的通知》的规定，对证券投资基金从证券市场中取得的收入，包括买卖股票、债券的差价收入，股权的股息、红利收入，债券的利息收入及其他收入，暂不征收企业所得税。

#### 个人所得税

根据财政部、国家税务总局财税[2008]132 号文《财政部、国家税务总局关于储蓄存款利息所得有关个人所得税政策的通知》的规定，自 2008 年 10 月 9 日起，对储蓄存款利息所得暂免征收个人所得税；

根据财政部、国家税务总局、中国证监会财税[2012]85 号文《关于实施上市公司股息红利差别化个人所得税政策有关问题的通知》的规定，自 2013 年 1 月 1 日起，证券投资基金从公开发行和转让市场取得的上市公司股票，持股期限在 1 个月以内（含 1 个月）的，其股息红利所得全额计入应纳税所得额；持股期限在 1 个月以上至 1 年（含 1 年）的，暂减按 50% 计入应纳税所得额；持股期限超过 1 年的，暂减按 25% 计入应纳税所得额。上述所得统一适用 20% 的税率计征个人所得税；

根据财政部、国家税务总局、中国证监会财税[2015]101 号文《关于上市公司股息红利差别化个人所得税政策有关问题的通知》的规定，自 2015 年 9 月 8 日起，证券投资基金从公开发行和转让市场取得的上市公司股票，持股期限超过 1 年的，股息红利所得暂免征收个人所得税。

#### 7.4.7 关联方关系

关联方名称	与本基金的关系
益民基金管理有限公司	基金管理人、注册登记机构、基金销售机构
交通银行股份有限公司（“交通银行”）	基金托管人、基金代销机构
重庆国际信托股份有限公司	基金管理人控股股东
中山证券有限责任公司（“中山证券”）	基金管理人股东、基金代销机构
中国新纪元有限公司	基金管理人股东

注：以下关联交易均在正常业务范围内按一般商业条款订立。

#### 7.4.8 本报告期及上年度可比期间的关联方交易

##### 7.4.8.1 通过关联方交易单元进行的交易

无。

##### 7.4.8.2 关联方报酬

###### 7.4.8.2.1 基金管理费

单位：人民币元

项目	本期
	2018 年 4 月 23 日(基金合同生效日)至 2018 年 12 月 31 日
当期发生的基金应支付的管理费	557,917.30
其中：支付销售机构的客户维护费	47,845.26

注：基金管理费每日计提，按月支付。基金管理费按前一日的基金资产净值的 1.20%的年费率计提。计算方法如下：

$$H=E \times 1.20\% / \text{当年天数}$$

H 为每日应计提的基金管理费

E 为前一日的基金资产净值

###### 7.4.8.2.2 基金托管费

单位：人民币元

项目	本期
	2018 年 4 月 23 日(基金合同生效日)至 2018 年 12 月 31 日
当期发生的基金应支付的托管费	92,986.16

注：基金托管费每日计提，按月支付。基金托管费按前一日的基金资产净值的 0.20%的年费率计提。计算方法如下：

$$H=E \times 0.20\% / \text{当年天数}$$

H 为每日应计提的基金托管费

E 为前一日的基金资产净值

**7.4.8.2.3 销售服务费**

无发生额。

**7.4.8.3 与关联方进行银行间同业市场的债券(含回购)交易**

无。

**7.4.8.4 各关联方投资本基金的情况****7.4.8.4.1 报告期内基金管理人运用固有资金投资本基金的情况**

份额单位：份

项目	本期 2018年4月23日(基金合同生效日)至2018年 12月31日
基金合同生效日(2018年4月23日)持有的基金份额	24,999,875.00
期初持有的基金份额	24,999,875.00
期间申购/买入总份额	-
期间因拆分变动份额	-
减:期间赎回/卖出总份额	-
期末持有的基金份额	24,999,875.00
期末持有的基金份额占基金总份额比例	78.2969%

注：基金管理人持有本基金份额的交易费用按市场公开的交易费率计算并支付。

**7.4.8.4.2 报告期末除基金管理人之外的其他关联方投资本基金的情况**

无。

**7.4.8.5 由关联方保管的银行存款余额及当期产生的利息收入**

单位：人民币元

关联方 名称	本期 2018年4月23日(基金合同生效日) 至2018年12月31日		上年度可比期间 2017年1月1日至2017年12月31日	
	期末余额	当期利息收入	期末余额	当期利息收入
交通银行	7,890,314.85	145,916.83	-	-

注：本基金的银行存款由基金托管人交通银行保管，按银行同业利率计息。

**7.4.8.6 本基金在承销期内参与关联方承销证券的情况**

无。

**7.4.8.7 其他关联交易事项的说明**

无。

**7.4.9 期末（2018 年 12 月 31 日）本基金持有的流通受限证券****7.4.9.1 因认购新发/增发证券而于期末持有的流通受限证券**

无。

**7.4.9.2 期末持有的暂时停牌等流通受限股票**

金额单位：人民币元

股票代码	股票名称	停牌日期	停牌原因	期末估值单价	复牌日期	复牌开盘单价	数量（股）	期末成本总额	期末估值总额	备注
600030	中信证券	2018 年 12 月 25 日	重大资产重组	16.01	2019 年 1 月 10 日	17.15	41,940	770,500.92	671,459.40	-

**7.4.9.3 期末债券正回购交易中作为抵押的债券**

无。

**7.4.10 有助于理解和分析会计报表需要说明的其他事项****7.4.14.1 公允价值**

银行存款、结算备付金、买入返售金融资产、应收证券清算款、应付证券清算款等，因其剩余期限不长，公允价值与账面价值相若。

**(1) 各层次金融工具公允价值**

本基金本报告期末持有的以公允价值计量的金融工具中属于第一层次的余额为人民币 17,441,842.43 元，属于第二层次的余额为人民币 671,459.40 元，属于第三层次的余额为人民币 0.00 元。

**(2) 公允价值所属层次间的重大变动**

对于证券交易所上市的股票和可转换债券等证券，若出现重大事项停牌、交易不活跃、或属于非公开发行等情况，本基金分别于停牌日至交易恢复活跃日期间、交易不活跃期间及限售期间不将相关证券的公允价值列入第一层次，并根据估值调整中采用的对公允价值计量整体而言具有重要意义的输入值所属的最低层次，确定相关证券公允价值应属第二层次或第三层次。本基金政策为以报告期初作为确定金融工具公允价值层次之间转换的时点。本基金持有的以公允价值计量的金融工具第三层次公允价值本期未发生变动。

**7.4.14.2 承诺事项**

截至资产负债表日，本基金无需要说明的承诺事项。

#### 7.4.14.3 其他事项

于本报告期内，本基金存在连续六十个工作日基金资产净值低于人民币 5,000 万元的情况，出现该情况的时间范围为 2018 年 7 月 23 日至 2018 年 12 月 31 日。本基金的基金管理人将进行持续营销活动以扩大规模。

除此以外，本基金无需要说明的其他重要事项。



## § 8 投资组合报告

### 8.1 期末基金资产组合情况

金额单位：人民币元

序号	项目	金额	占基金总资产的比例 (%)
1	权益投资	18,113,301.83	62.44
	其中：股票	18,113,301.83	62.44
2	基金投资	-	-
3	固定收益投资	-	-
	其中：债券	-	-
	资产支持证券	-	-
4	贵金属投资	-	-
5	金融衍生品投资	-	-
6	买入返售金融资产	1,400,000.00	4.83
	其中：买断式回购的买入返售金融资产	-	-
7	银行存款和结算备付金合计	8,057,640.13	27.78
8	其他各项资产	1,438,439.78	4.96
9	合计	29,009,381.74	100.00

### 8.2 期末按行业分类的股票投资组合

#### 8.2.1 报告期末按行业分类的境内股票投资组合

金额单位：人民币元

代码	行业类别	公允价值	占基金资产净值比例 (%)
A	农、林、牧、渔业	608,054.00	2.11
B	采矿业	-	-
C	制造业	6,252,031.00	21.72
D	电力、热力、燃气及水生产和供应业	-	-
E	建筑业	2,273,116.00	7.90
F	批发和零售业	-	-
G	交通运输、仓储和邮政业	431,252.00	1.50
H	住宿和餐饮业	-	-
I	信息传输、软件和信息技术服务业	1,585,706.00	5.51
J	金融业	1,601,610.78	5.56
K	房地产业	5,361,532.05	18.63
L	租赁和商务服务业	-	-
M	科学研究和技术服务业	-	-
N	水利、环境和公共设施管理业	-	-

0	居民服务、修理和其他服务业	-	-
P	教育	-	-
Q	卫生和社会工作	-	-
R	文化、体育和娱乐业	-	-
S	综合	-	-
	合计	18,113,301.83	62.93

## 8.2.2 报告期末按行业分类的港股通投资股票投资组合

本基金本报告期末未持有港股通投资股票投资组合。

## 8.3 期末按公允价值占基金资产净值比例大小排序的前十名股票投资明细

金额单位：人民币元

序号	股票代码	股票名称	数量（股）	公允价值	占基金资产净值比例（%）
1	600048	保利地产	119,100	1,404,189.00	4.88
2	600340	华夏幸福	47,400	1,206,330.00	4.19
3	000002	万科A	43,000	1,024,260.00	3.56
4	000401	冀东水泥	80,600	997,828.00	3.47
5	601668	中国建筑	174,700	995,790.00	3.46
6	001979	招商蛇口	53,163	922,378.05	3.20
7	600519	贵州茅台	1,500	885,015.00	3.07
8	601800	中国交建	78,300	881,658.00	3.06
9	300059	东方财富	59,000	713,900.00	2.48
10	600030	中信证券	41,940	671,459.40	2.33

注：投资者欲了解本报告期末基金投资的所有股票明细，应阅读登载于管理人网站的年度报告正文。

## 8.4 报告期内股票投资组合的重大变动

### 8.4.1 累计买入金额超出期末基金资产净值 2%或前 20 名的股票明细

金额单位：人民币元

序号	股票代码	股票名称	本期累计买入金额	占期末基金资产净值比例（%）
1	600048	保利地产	5,271,947.39	18.32
2	601398	工商银行	4,796,250.00	16.66
3	601939	建设银行	3,585,119.00	12.46
4	600276	恒瑞医药	3,564,225.45	12.38
5	600030	中信证券	2,958,207.00	10.28
6	001979	招商蛇口	2,819,555.00	9.80

7	600585	海螺水泥	2,662,065.60	9.25
8	601288	农业银行	2,379,482.00	8.27
9	601006	大秦铁路	2,174,107.14	7.55
10	601857	中国石油	1,996,737.00	6.94
11	601186	中国铁建	1,958,833.30	6.81
12	601800	中国交建	1,915,287.00	6.65
13	601933	永辉超市	1,791,777.00	6.23
14	600028	中国石化	1,766,529.40	6.14
15	600036	招商银行	1,764,044.00	6.13
16	601111	中国国航	1,760,333.00	6.12
17	600887	伊利股份	1,754,927.00	6.10
18	600606	绿地控股	1,754,686.00	6.10
19	600018	上港集团	1,743,806.00	6.06
20	600690	青岛海尔	1,743,488.00	6.06
21	601988	中国银行	1,743,375.00	6.06
22	002415	海康威视	1,604,696.00	5.58
23	000401	冀东水泥	1,598,667.00	5.55
24	000002	万科A	1,543,586.18	5.36
25	002271	东方雨虹	1,542,460.45	5.36
26	000001	平安银行	1,541,820.00	5.36
27	600519	贵州茅台	1,536,435.00	5.34
28	300059	东方财富	1,467,566.00	5.10
29	600872	中炬高新	1,446,855.00	5.03
30	600340	华夏幸福	1,130,347.00	3.93
31	002281	光迅科技	1,010,260.00	3.51
32	000651	格力电器	982,245.00	3.41
33	601336	新华保险	981,419.00	3.41
34	600104	上汽集团	962,079.00	3.34
35	601601	中国太保	953,502.00	3.31
36	002078	太阳纸业	934,912.00	3.25
37	601668	中国建筑	925,931.00	3.22
38	600801	华新水泥	918,488.00	3.19
39	002311	海大集团	846,246.00	2.94
40	600426	华鲁恒升	839,228.00	2.92
41	603019	中科曙光	832,371.00	2.89
42	000661	长春高新	792,904.00	2.75

43	600566	济川药业	767,405.00	2.67
44	002624	完美世界	760,994.00	2.64
45	600570	恒生电子	723,404.00	2.51
46	300498	温氏股份	718,329.00	2.50
47	600282	南钢股份	682,392.00	2.37
48	002185	华天科技	675,602.00	2.35
49	600029	南方航空	658,920.00	2.29
50	300476	胜宏科技	657,059.00	2.28
51	000998	隆平高科	652,421.00	2.27
52	002468	申通快递	637,661.00	2.22
53	002714	牧原股份	634,316.00	2.20
54	603096	新经典	627,785.00	2.18
55	601166	兴业银行	624,457.50	2.17
56	002299	圣农发展	621,757.00	2.16
57	002146	荣盛发展	615,313.00	2.14
58	300036	超图软件	613,809.00	2.13
59	600884	杉杉股份	613,004.00	2.13
60	600026	中远海能	612,987.00	2.13
61	300003	乐普医疗	611,367.00	2.12
62	601318	中国平安	602,370.00	2.09
63	600073	上海梅林	601,255.00	2.09
64	601952	苏垦农发	593,729.00	2.06

注：“买入金额”按买入成交金额（成交单价乘以成交数量）填列，不考虑相关交易费用。

#### 8.4.2 累计卖出金额超出期末基金资产净值 2%或前 20 名的股票明细

金额单位：人民币元

序号	股票代码	股票名称	本期累计卖出金额	占期末基金资产净值比例（%）
1	601398	工商银行	4,477,904.20	15.56
2	600048	保利地产	3,262,247.00	11.33
3	600276	恒瑞医药	3,220,081.00	11.19
4	601939	建设银行	3,156,384.24	10.97
5	601288	农业银行	2,335,609.00	8.11
6	600585	海螺水泥	2,309,601.00	8.02
7	600030	中信证券	1,904,259.89	6.62
8	001979	招商蛇口	1,829,048.49	6.35
9	601857	中国石油	1,828,651.61	6.35

10	601006	大秦铁路	1,782,896.68	6.19
11	600028	中国石化	1,769,319.00	6.15
12	601933	永辉超市	1,753,914.00	6.09
13	600036	招商银行	1,653,488.00	5.74
14	601988	中国银行	1,617,852.00	5.62
15	002415	海康威视	1,614,777.00	5.61
16	601186	中国铁建	1,585,502.00	5.51
17	600606	绿地控股	1,583,084.00	5.50
18	600887	伊利股份	1,575,535.00	5.47
19	600018	上港集团	1,514,854.96	5.26
20	600872	中炬高新	1,505,360.00	5.23
21	600690	青岛海尔	1,327,627.00	4.61
22	002271	东方雨虹	1,284,740.80	4.46
23	000001	平安银行	1,232,800.00	4.28
24	601111	中国国航	1,168,679.65	4.06
25	601336	新华保险	1,030,750.00	3.58
26	601800	中国交建	1,027,013.00	3.57
27	002281	光迅科技	1,016,616.00	3.53
28	000651	格力电器	968,349.88	3.36
29	002078	太阳纸业	952,784.00	3.31
30	601601	中国太保	942,176.00	3.27
31	600104	上汽集团	930,385.85	3.23
32	600801	华新水泥	860,319.00	2.99
33	600426	华鲁恒升	817,116.00	2.84
34	600566	济川药业	741,033.82	2.57
35	000661	长春高新	728,187.00	2.53
36	603096	新经典	684,283.00	2.38
37	300476	胜宏科技	676,688.00	2.35
38	002714	牧原股份	673,450.00	2.34
39	000401	冀东水泥	659,258.00	2.29
40	600026	中远海能	648,720.00	2.25
41	300059	东方财富	644,500.00	2.24
42	002311	海大集团	642,401.00	2.23
43	600519	贵州茅台	632,500.00	2.20
44	601318	中国平安	631,533.00	2.19
45	002468	申通快递	630,051.00	2.19
46	002185	华天科技	621,007.00	2.16
47	601166	兴业银行	615,787.00	2.14

48	000002	万 科 A	600,084.00	2.08
49	002624	完美世界	591,519.00	2.06
50	600029	南方航空	588,183.00	2.04

注：“卖出金额”按卖出成交金额（成交单价乘以成交数量）填列，不考虑相关交易费用。

### 8.4.3 买入股票的成本总额及卖出股票的收入总额

单位：人民币元

买入股票成本（成交）总额	99,542,057.24
卖出股票收入（成交）总额	76,359,862.82

注：“买入股票成本”、“卖出股票收入”均按买入或卖出成交金额（成交单价乘以成交数量）填列，不考虑相关交易费用。

### 8.5 期末按债券品种分类的债券投资组合

本基金本报告期末未持有债券投资组合。

### 8.6 期末按公允价值占基金资产净值比例大小排序的前五名债券投资明细

本基金本报告期末未持有债券投资组合。

### 8.7 期末按公允价值占基金资产净值比例大小排序的前十名资产支持证券投资明细

本基金本报告期末未持有资产支持证券投资组合。

### 8.8 报告期末按公允价值占基金资产净值比例大小排序的前五名贵金属投资明细

本基金本报告期末未持有贵金属。

### 8.9 期末按公允价值占基金资产净值比例大小排序的前五名权证投资明细

本基金本报告期末未持有权证。

### 8.10 报告期末本基金投资的股指期货交易情况说明

本基金本报告期末未持有股指期货投资。

### 8.11 报告期末本基金投资的国债期货交易情况说明

本基金基金合同的投资范围尚未包含国债期货投资。

### 8.12 投资组合报告附注

#### 8.12.1 本基金投资的前十名证券的发行主体本期受到调查以及处罚的情况的说明

本基金投资的前十名证券的发行主体本期未出现被监管部门立案调查，或在报告编制日前一年内受到公开谴责、处罚的情况。

#### 8.12.2 基金投资的前十名股票超出基金合同规定的备选股票库情况的说明

报告期内本基金投资的前十名股票中没有在备选股票库之外的股票。

**8.12.3 期末其他各项资产构成**

单位：人民币元

序号	名称	金额
1	存出保证金	34,961.53
2	应收证券清算款	1,400,303.24
3	应收股利	-
4	应收利息	3,175.01
5	应收申购款	-
6	其他应收款	-
7	待摊费用	-
8	其他	-
9	合计	1,438,439.78

**8.12.4 期末持有的处于转股期的可转换债券明细**

本基金本报告期末未持有处于转股期的可转换债券。

**8.12.5 期末前十名股票中存在流通受限情况的说明**

金额单位：人民币元

序号	股票代码	股票名称	流通受限部分的公允价值	占基金资产净值比例 (%)	流通受限情况说明
1	600030	中信证券	671,459.40	2.33	停牌

**8.12.6 投资组合报告附注的其他文字描述部分**

本基金投资的前十名证券的发行主体本期未出现被监管部门立案调查，或在报告编制日前一年内受到公开谴责、处罚的情况。

## § 9 基金份额持有人信息

### 9.1 期末基金份额持有人户数及持有人结构

份额单位：份

持有人户数 (户)	户均持有的 基金份额	持有人结构			
		机构投资者		个人投资者	
		持有份额	占总份 额比例	持有份额	占总份 额比例
163	195,886.95	24,999,875.00	78.30%	6,929,697.45	21.70%

### 9.2 期末基金管理人的从业人员持有本基金的情况

项目	持有份额总数（份）	占基金总份额比例
基金管理人所有从业人员 持有本基金	9.96	0.0000%

### 9.3 期末基金管理人的从业人员持有本开放式基金份额总量区间的情况

项目	持有基金份额总量的数量区间（万份）
本公司高级管理人员、基金投资和研究部 门负责人持有本开放式基金	0
本基金基金经理持有本开放式基金	0



## § 10 开放式基金份额变动

单位：份

基金合同生效日（2018年4月23日）基金份额总额	203,414,804.47
基金合同生效日起至报告期期末基金总申购份额	125,442.13
减:基金合同生效日起至报告期期末基金总赎回份额	171,610,674.15
基金合同生效日起至报告期期末基金拆分变动份额（份额减少以“-”填列）	-
本报告期期末基金份额总额	31,929,572.45

注：（1）申购中包含转换入份额及金额，赎回中包含转换出份额及金额。

（2）本基金合同生效日为2018年4月23日。

（3）本基金设立时，已收到首次募集扣除认购费后的有效净认购金额为人民币203,384,297.56元，折合203,384,297.56份基金份额；有效认购资金在募集期间产生的利息为人民币30,506.91元，折合30,506.91份基金份额；以上收到的实收基金共计人民币203,414,804.47元，折合203,414,804.47份基金份额。

## § 11 重大事件揭示

### 11.1 基金份额持有人大会决议

本报告期内未召开基金份额持有人大会。

### 11.2 基金管理人、基金托管人的专门基金托管部门的重大人事变动

基金托管人的专门基金托管部门无重大人事变动。

益民基金管理有限公司第二届董事会第十七次会议审议通过有关决议，聘任康健先生担任益民基金管理有限公司副总经理职务，任职公告已于 2018 年 5 月 9 日在公司网站和相关媒体进行披露。

益民基金管理有限公司第三届董事会第一次会议审议通过有关决议，聘任康健先生担任益民基金管理有限公司总经理，黄桦先生因任期届满不再担任公司总经理职务，相关公告已于 2018 年 9 月 12 日在公司网站和相关媒体进行披露。

### 11.3 涉及基金管理人、基金财产、基金托管业务的诉讼

本报告期内无涉及管理人、基金财产、基金托管业务的诉讼。

### 11.4 基金投资策略的改变

本报告期内无基金投资策略的改变。

### 11.5 为基金进行审计的会计师事务所情况

本年度，为本基金进行审计的会计师事务所为安永华明会计师事务所。本报告期内应付审计费用 40,000.00 元。

### 11.6 管理人、托管人及其高级管理人员受稽查或处罚等情况

本报告期无管理人、托管人及其高级管理人员受稽查或处罚等情况。

### 11.7 基金租用证券公司交易单元的有关情况

#### 11.7.1 基金租用证券公司交易单元进行股票投资及佣金支付情况

金额单位：人民币元

券商名称	交易单元 数量	股票交易		应支付该券商的佣金		备注
		成交金额	占当期股票 成交总额的比	佣金	占当期佣金 总量的比例	

			例			
太平洋证券	2	175,901,920.06	100.00%	163,817.84	100.00%	-

注：1、本公司租用券商交易单元的选择标准：

(1) 基本情况：包括但不限于资本充足，财务状况及最近三年盈利情况良好；经营行为规范，最近一年未发生重大违规行为而受到有关管理机构的处罚；主要股东实力强大；具备投资组合运作所需的高效、安全的通讯条件，交易设施符合进行证券交易的需要，并能为投资组合提供全面的信息服务；

(2) 公司治理：公司治理完善，股东会、董事会、监事会及管理层权责明确，内部管理规范、严格，具备健全的内控制度，并能满足投资组合运作高度保密的要求；

(3) 研究实力：有固定的研究机构和数量足够的专职研究人员以及研究水平处于行业领先水平的研究员；研究覆盖面广，能涵盖宏观经济、行业、个股、债券、策略等各项领域，并能在符合相关法规及执业规范的前提下，根据公司的特定要求，提供专题研究报告；研究报告应分析严谨，观点独立、客观，并具备较强的风险意识和风险测算能力；

(4) 服务能力：具备较强的服务意识，能主动为公司投资组合提供及时的市场信息及各种路演、公司联合调研、券商会议的信息和参加机会；或者具备某一区域的调研服务能力的优势；

(5) 综合业务能力：在投资银行业务上有较强的实力，能协助本公司投资组合参与股票、债券的发行；在新产品开发方面经验丰富，能帮助公司拓展资产管理业务（如 QDII、专户等集合理财产品）；在证券创新品种开发方面处于行业前列（如交易所固定收益平台、融资融券、金融期货等）；

(6) 其他因素（在某一具体方面的特别优势）。

2、本公司租用券商交易单元的程序：

(1) 基金的交易单元选择，投资总监、研究部、产品开发部、主动管理事业部经集体讨论后遵照上述标准填写《券商选择标准评分表》，并据此提出拟选券商名单以及相应的席位租用安排。挑选时应考虑在深沪两个市场都租用足够多的席位以保障交易安全。必要时可要求券商提供相应证明文件；

(2) 投资总监向投资决策委员会上报拟选券商名单、相应的席位租用安排以及相关评选材料；

(3) 投资决策委员会审查拟选券商名单及相应的席位租用安排，审查通过后由总经理上报董事会，董事会如对公司管理层有相应授权的，由公司管理层依据授权内容办理；

(4) 券商名单及相应的席位租用安排确定后，中央交易室参照公司《证券交易单元租用协议》及《综合服务协议》范本负责协调办理正式协议签署等相关事宜。若实际签署协议与协议范本不

一致的，由中央交易室将实际签署协议提交监察稽核部进行合规性审核。

3、本报告期内基金租用券商交易单元的变更情况：

(1) 沪市新增租用太平洋证券交易单元 1 个。

(2) 深市新增租用太平洋证券交易单元 1 个。

### 11.7.2 基金租用证券公司交易单元进行其他证券投资的情况

金额单位：人民币元

券商名称	债券交易		债券回购交易		权证交易	
	成交金额	占当期债券 成交总额的比 例	成交金额	占当期债 券回购 成交总额 的比例	成交金额	占当期权 证 成交总额 的比例
太平洋证券	-	-	3,659,600,000.00	100.00%	-	-

## § 12 影响投资者决策的其他重要信息

### 12.1 报告期内单一投资者持有基金份额比例达到或超过 20%的情况

投资者类别	报告期内持有基金份额变化情况					报告期末持有基金情况	
	序号	持有基金份额比例达到或者超过 20%的时间区间	期初份额	申购份额	赎回份额	持有份额	份额占比
机构	1	20180529-20181231	24,999,875.00	-	-	24,999,875.00	78.30%

### 12.2 影响投资者决策的其他重要信息

无。

益民基金管理有限公司

2019 年 3 月 28 日