

# 银华多元收益定期开放混合型证券投资基金

## 金

### 2018 年年度报告

2018 年 12 月 31 日

基金管理人：银华基金管理股份有限公司

基金托管人：中国工商银行股份有限公司

送出日期：2019 年 3 月 28 日

## § 1 重要提示及目录

### 1.1 重要提示

基金管理人的董事会、董事保证本报告所载资料不存在虚假记载、误导性陈述或重大遗漏，并对其内容的真实性、准确性和完整性承担个别及连带的法律责任。本年度报告已经三分之二以上独立董事签字同意，并由董事长签发。

基金托管人中国工商银行股份有限公司根据本基金合同规定，于 2019 年 3 月 26 日复核了本报告中的财务指标、净值表现、利润分配情况、财务会计报告、投资组合报告等内容，保证复核内容不存在虚假记载、误导性陈述或者重大遗漏。

基金管理人承诺以诚实信用、勤勉尽责的原则管理和运用基金资产，但不保证基金一定盈利。

基金的过往业绩并不代表其未来表现。投资有风险，投资者在作出投资决策前应仔细阅读本基金的招募说明书及其更新。

本报告财务资料已经审计。

本报告期自 2018 年 1 月 29 日（基金合同生效日）起至 12 月 31 日止。

## 1.2 目录

<b>§ 1 重要提示及目录</b> .....	<b>2</b>
1.1 重要提示.....	2
1.2 目录.....	3
<b>§ 2 基金简介</b> .....	<b>5</b>
2.1 基金基本情况.....	5
2.2 基金产品说明.....	5
2.3 基金管理人和基金托管人.....	6
2.4 信息披露方式.....	6
2.5 其他相关资料.....	6
<b>§ 3 主要财务指标、基金净值表现及利润分配情况</b> .....	<b>7</b>
3.1 主要会计数据和财务指标.....	7
3.2 基金净值表现.....	7
3.3 过去三年基金的利润分配情况.....	12
<b>§ 4 管理人报告</b> .....	<b>13</b>
4.1 基金管理人及基金经理情况.....	13
4.2 管理人对报告期内本基金运作合规守信情况的说明.....	16
4.3 管理人对报告期内公平交易情况的专项说明.....	17
4.4 管理人对报告期内基金的投资策略和业绩表现的说明.....	19
4.5 管理人对宏观经济、证券市场及行业走势的简要展望.....	19
4.6 管理人内部有关本基金的监察稽核工作情况.....	20
4.7 管理人对报告期内基金估值程序等事项的说明.....	20
4.8 管理人对报告期内基金利润分配情况的说明.....	21
4.9 报告期内管理人对本基金持有人数或基金资产净值预警情形的说明.....	21
<b>§ 5 托管人报告</b> .....	<b>22</b>
5.1 报告期内本基金托管人合规守信情况声明.....	22
5.2 托管人对报告期内本基金投资运作合规守信、净值计算、利润分配等情况的说明.....	22
5.3 托管人对本年度报告中财务信息等内容的真实、准确和完整发表意见.....	22
<b>§ 6 审计报告</b> .....	<b>23</b>
6.1 审计报告基本信息.....	23
6.2 审计报告的基本内容.....	23
<b>§ 7 年度财务报表</b> .....	<b>26</b>
7.1 资产负债表.....	26
7.2 利润表.....	27
7.3 所有者权益（基金净值）变动表.....	28
7.4 报表附注.....	29
<b>§ 8 投资组合报告</b> .....	<b>52</b>
8.1 期末基金资产组合情况.....	52
8.2 期末按行业分类的股票投资组合.....	52
8.3 期末按公允价值占基金资产净值比例大小排序的所有股票投资明细.....	53
8.4 报告期内股票投资组合的重大变动.....	53
8.5 期末按债券品种分类的债券投资组合.....	55
8.6 期末按公允价值占基金资产净值比例大小排序的前五名债券投资明细.....	56
8.7 期末按公允价值占基金资产净值比例大小排序所有资产支持证券投资明细.....	56

8.8 报告期末按公允价值占基金资产净值比例大小排序的前五名贵金属投资明细.....	56
8.9 期末按公允价值占基金资产净值比例大小排序的前五名权证投资明细.....	56
8.10 报告期末本基金投资的股指期货交易情况说明.....	56
8.11 报告期末本基金投资的国债期货交易情况说明.....	56
8.12 投资组合报告附注.....	56
<b>§ 9 基金份额持有人信息.....</b>	<b>58</b>
9.1 期末基金份额持有人户数及持有人结构.....	58
9.2 期末基金管理人的从业人员持有本基金的情况.....	58
9.3 期末基金管理人的从业人员持有本开放式基金份额总量区间的情况.....	58
<b>§ 10 开放式基金份额变动.....</b>	<b>59</b>
<b>§ 11 重大事件揭示.....</b>	<b>60</b>
11.1 基金份额持有人大会决议.....	60
11.2 基金管理人、基金托管人的专门基金托管部门的重大人事变动.....	60
11.3 涉及基金管理人、基金财产、基金托管业务的诉讼.....	60
11.4 基金投资策略的改变.....	60
11.5 为基金进行审计的会计师事务所情况.....	60
11.6 管理人、托管人及其高级管理人员受稽查或处罚等情况.....	60
11.7 基金租用证券公司交易单元的有关情况.....	60
11.8 其他重大事件.....	63
<b>§ 12 影响投资者决策的其他重要信息.....</b>	<b>66</b>
12.1 报告期内单一投资者持有基金份额比例达到或超过 20%的情况.....	66
12.2 影响投资者决策的其他重要信息.....	66
<b>§ 13 备查文件目录.....</b>	<b>67</b>
13.1 备查文件目录.....	67
13.2 存放地点.....	67
13.3 查阅方式.....	67

## §2 基金简介

### 2.1 基金基本情况

基金名称	银华多元收益定期开放混合型证券投资基金	
基金简称	银华多元收益定期开放混合	
基金主代码	005463	
基金运作方式	契约型开放式	
基金合同生效日	2018 年 1 月 29 日	
基金管理人	银华基金管理股份有限公司	
基金托管人	中国工商银行股份有限公司	
报告期末基金份额总额	255,423,190.61 份	
基金合同存续期	不定期	
下属分级基金的基金简称:	银华多元收益定期开放混合 A	银华多元收益定期开放混合 C
下属分级基金的交易代码:	005463	005464
报告期末下属分级基金的份额总额	171,156,068.60 份	84,267,122.01 份

### 2.2 基金产品说明

投资目标	本基金通过自上而下的大类资产配置，以及自下而上的个股精选，积极配置景气度较高的行业和拥有核心竞争力且基本面扎实的上市公司，同时精心筛选全市场的投资机会，并灵活应用多种投资策略，在不同阶段选择性价比最优的工具组合，努力追求基金资产的稳定增长和收益的最大化。
投资策略	本基金的“多元收益”，是指在不同的市场阶段采取相应的多元化投资策略，积极寻求各细分市场以及个股个券的投资机会，力争实现基金资产的稳定回报。具体可以划分为两个层次：首先是大类资产的配置结构多元化，即充分发挥本基金灵活配置的优势，在自上而下判断相关资产风险收益特征的基础上，积极寻求各细分市场的投资机会，相应采取多元化的配置策略，合理确定股票、可转换公司债券、债券等投资工具的配置比例，并在合规的范围内、适当的时候运用衍生品工具实现套期保值，力争实现基金资产的稳定回报；其次是各类资产内部的应对策略多元化，即根据不同的市场环境和市场阶段，采取与之相匹配的最优投资策略，从不同维度发掘个股个券的投资机会。基金的投资组合比例为：股票投资比例为基金资产的 0%-40%；权证投资比例为基金资产净值的 0%-3%；开放期内的每个交易日日终，在扣除国债期货和股指期货合约需缴纳的交易保证金后，应当保持不低于基金资产净值 5%的现金或到期日在一年以内的政府债券。在封闭期内，本基金不受上述 5%的限制，但每个交易日日终在扣除国债期货和股指期货合约需缴纳的交易保证金后，应当保持不低于交易保证金一倍的现金。其中，现金不包括结算备付金、存出保证金、应收申购款等。
业绩比较基准	沪深 300 指数收益率*30%+中债综合指数收益率*70%
风险收益特征	本基金是混合型证券投资基金，其预期收益和预期风险水平高于债券型基金和货币市场基金。

### 2.3 基金管理人和基金托管人

项目		基金管理人	基金托管人
名称		银华基金管理股份有限公司	中国工商银行股份有限公司
信息披露负责人	姓名	杨文辉	郭明
	联系电话	(010)58163000	(010)66105799
	电子邮箱	yhjj@yhfund.com.cn	custody@icbc.com.cn
客户服务电话		4006783333, (010)85186558	95588
传真		(010)58163027	(010)66105798
注册地址		广东省深圳市深南大道 6008 号特区报业大厦 19 层	北京市西城区复兴门内大街 55 号
办公地址		北京市东城区东长安街 1 号 东方广场东方经贸城 C2 办 公楼 15 层	北京市西城区复兴门内大街 55 号
邮政编码		100738	100140
法定代表人		王珠林	易会满

### 2.4 信息披露方式

本基金选定的信息披露报纸名称	《上海证券报》
登载基金年度报告正文的管理人互联网网 址	<a href="http://www.yhfund.com.cn">http://www.yhfund.com.cn</a>
基金年度报告备置地点	基金管理人及基金托管人住所

### 2.5 其他相关资料

项目	名称	办公地址
会计师事务所	德勤华永会计师事务所（特殊普通 合伙）	上海市黄浦区延安东路 222 号 30 楼
注册登记机构	银华基金管理股份有限公司	北京市东城区东长安街 1 号东方广 场东方经贸城 C2 办公楼 15 层

## § 3 主要财务指标、基金净值表现及利润分配情况

### 3.1 主要会计数据和财务指标

金额单位：人民币元

3.1.1 期间数据和指标	2018 年 1 月 29 日(基金合同生效日)-2018 年 12 月 31 日	
	银华多元收益定期开放混合 A	银华多元收益定期开放混合 C
本期已实现收益	-13,208,214.03	-7,213,214.43
本期利润	-13,325,604.38	-7,272,965.50
加权平均基金份额 本期利润	-0.0779	-0.0863
本期加权平均净值 利润率	-8.18%	-9.11%
本期基金份额净值 增长率	-7.79%	-8.63%
3.1.2 期末数据和指标	2018 年末	
期末可供分配利润	-13,325,604.38	-7,272,965.50
期末可供分配基金 份额利润	-0.0779	-0.0863
期末基金资产净值	157,830,464.22	76,994,156.51
期末基金份额净值	0.9221	0.9137
3.1.3 累计期末 指标	2018 年末	
基金份额累计净值 增长率	-7.79%	-8.63%

注：1、本期已实现收益指基金本期利息收入、投资收益、其他收入（不含公允价值变动收益）

扣除相关费用后的余额，本期利润为本期已实现收益加上本期公允价值变动收益。

2、期末可供分配利润，采用期末资产负债表中未分配利润与未分配利润中已实现部分的孰低数。

3、本报告中所列示的基金业绩指标不包括持有人认购或交易基金的各项费用，例如：基金的认购、申购、赎回费等，计入费用后实际收益水平要低于所列数字。

4、本基金于 2018 年 1 月 29 日成立，主要财务指标的实际计算期间为 2018 年 1 月 29 日（基金合同生效日）至 2018 年 12 月 31 日。

### 3.2 基金净值表现

#### 3.2.1 基金份额净值增长率及其与同期业绩比较基准收益率的比较

银华多元收益定期开放混合 A

阶段	份额净值增	份额净值	业绩比较	业绩比较基准	①-③	②-④
----	-------	------	------	--------	-----	-----

	长率①	增长率标准差②	基准收益率③	收益率标准差④		
过去三个月	-2.40%	0.33%	-2.40%	0.48%	0.00%	-0.15%
过去六个月	-2.42%	0.31%	-2.50%	0.44%	0.08%	-0.13%
自基金合同生效起至今	-7.79%	0.36%	-7.25%	0.41%	-0.54%	-0.05%

## 银华多元收益定期开放混合 C

阶段	份额净值增长率①	份额净值增长率标准差②	业绩比较基准收益率③	业绩比较基准收益率标准差④	①-③	②-④
过去三个月	-2.64%	0.33%	-2.40%	0.48%	-0.24%	-0.15%
过去六个月	-2.91%	0.31%	-2.50%	0.44%	-0.41%	-0.13%
自基金合同生效起至今	-8.63%	0.36%	-7.25%	0.41%	-1.38%	-0.05%

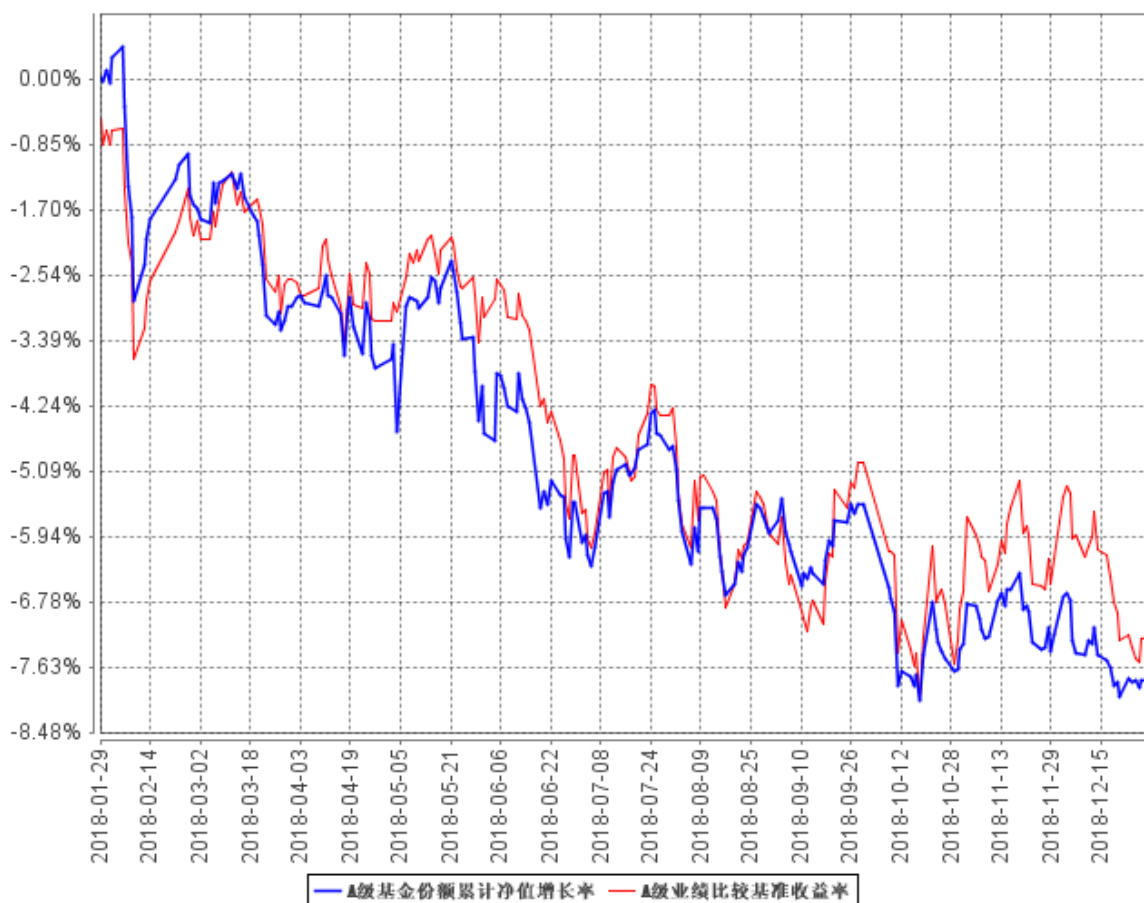
注：沪深 300 指数收益率\*30%+中债综合指数收益率\*70%

沪深 300 指数是上海证券交易所和深圳证券交易所共同推出的沪深两市指数，该指数编制合理、透明，有一定的市场覆盖、抗操纵性强，并且有较高的知名度和市场影响力。中债综合指数由中央国债登记结算有限责任公司编制，样本债券涵盖的范围全面，具有广泛的市场代表性，涵盖主要交易市场（银行间市场、交易所市场等）、不同发行主体（政府、企业等）和期限（长期、中期、短期等），能够很好地反映中国债券市场总体价格水平和变动趋势，适合作为本基金债券投资的业绩比较基准。综合考虑到本基金大类资产的配置情况和指数的代表性，本基金选择沪深 300 指数和中债综合指数的加权平均作为本基金的投资业绩比较基准。

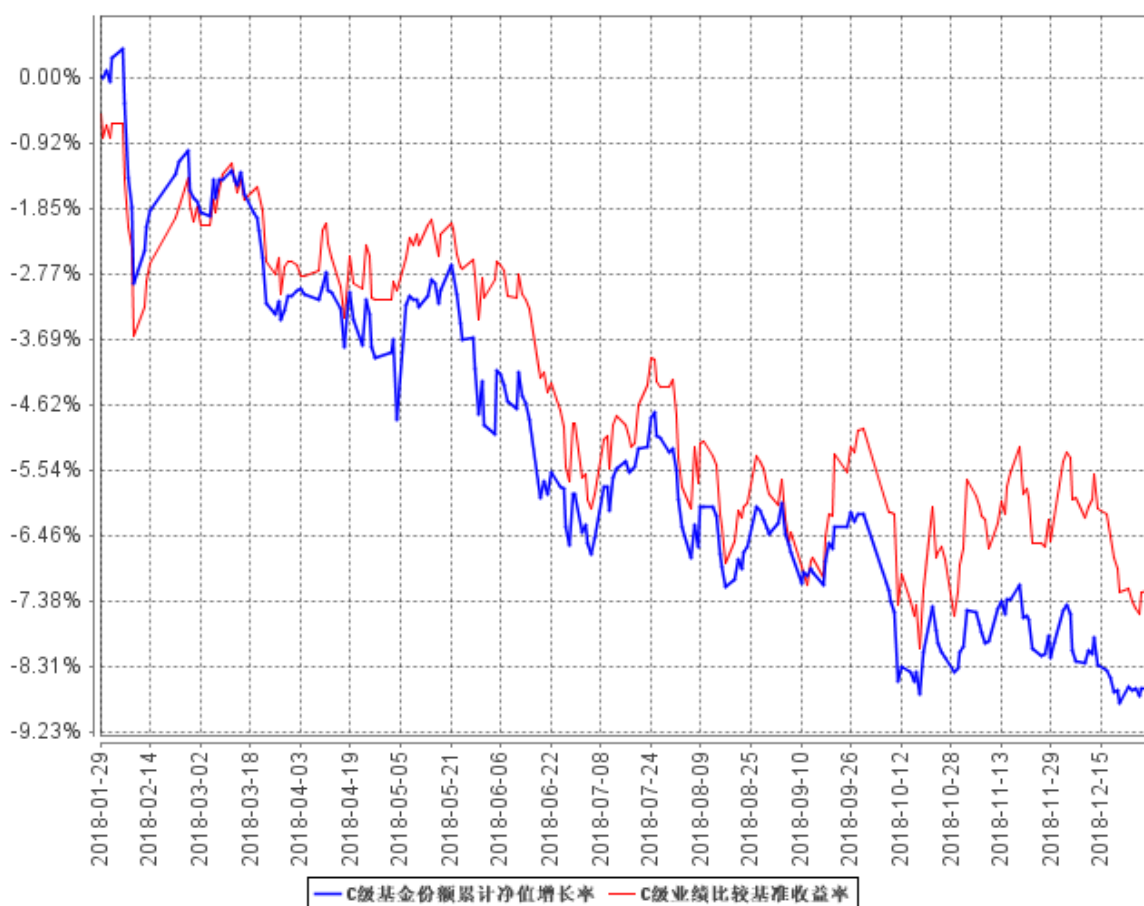


### 3.2.2 自基金合同生效以来基金份额累计净值增长率变动及其与同期业绩比较基准收益率变动的比较

A级基金份额累计净值增长率与同期业绩比较基准收益率的历史走势对比图



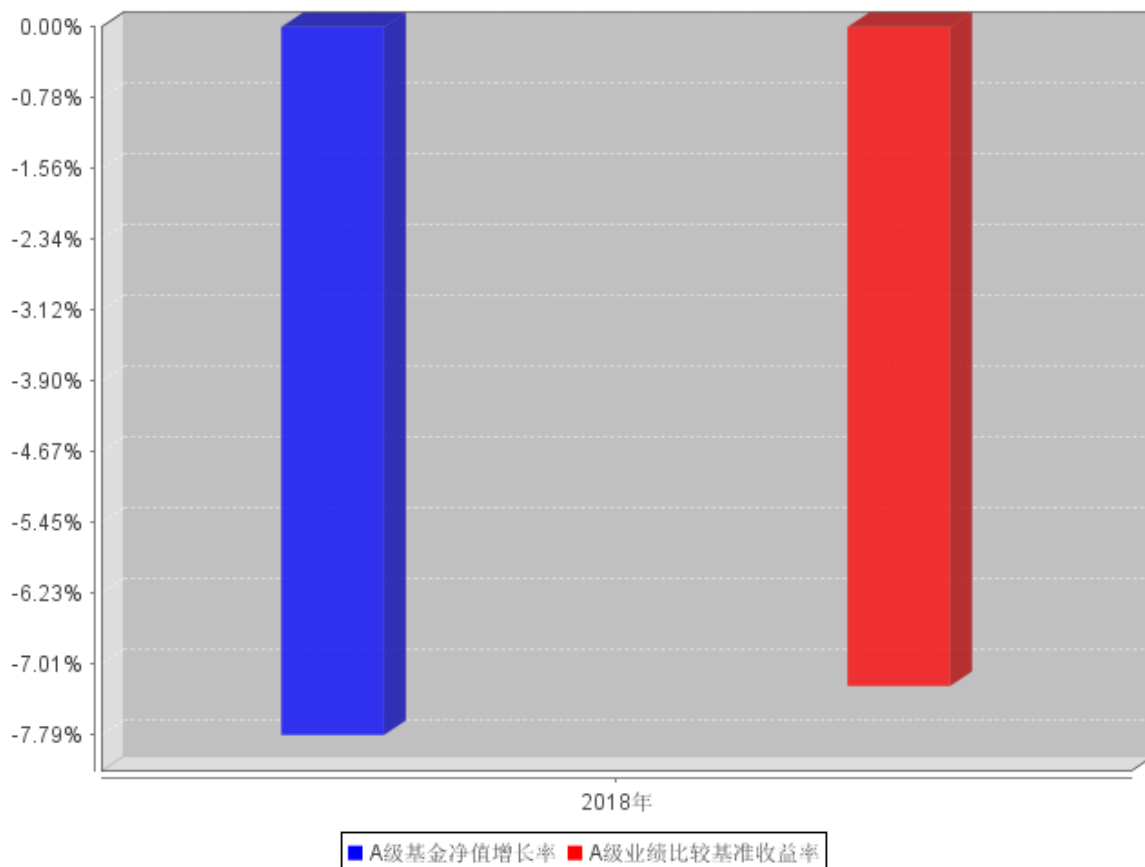
C级基金份额累计净值增长率与同期业绩比较基准收益率的历史走势对比图



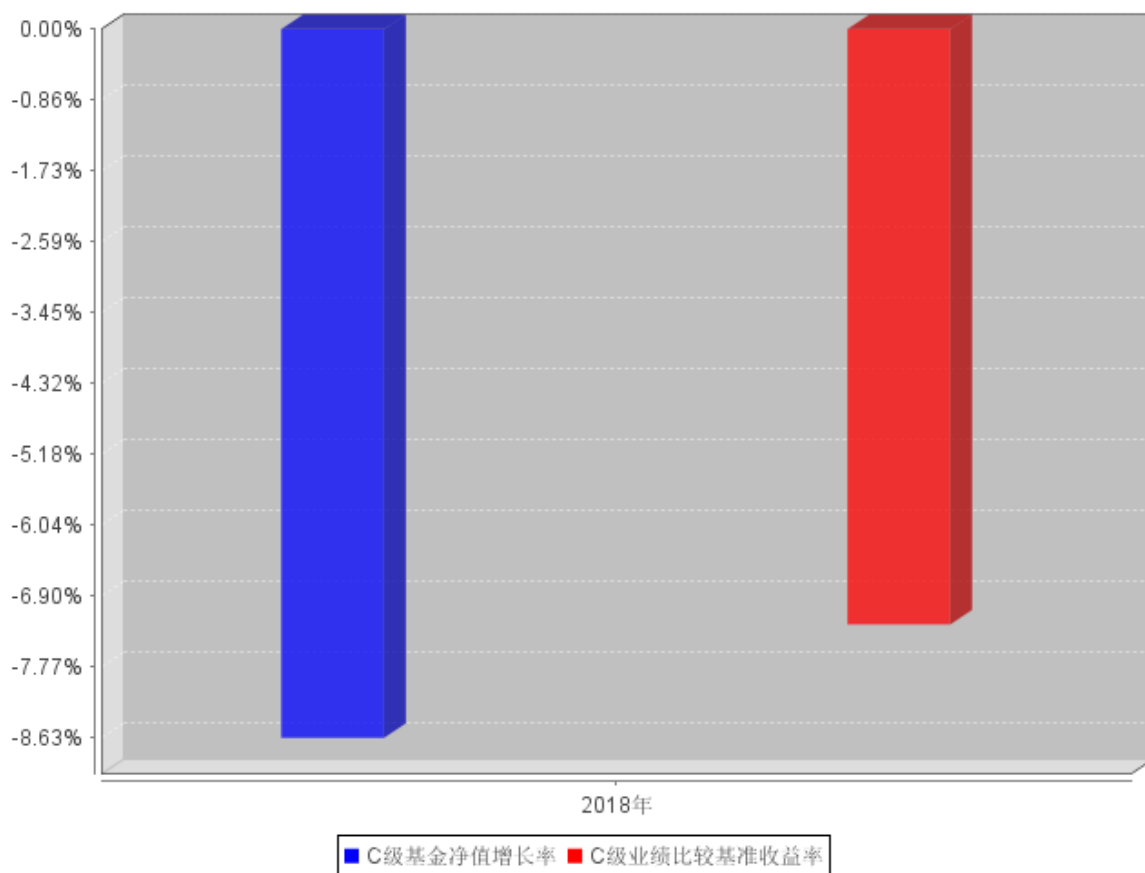
注：按基金合同规定，本基金自基金合同生效起六个月内为建仓期，建仓期结束时本基金的各项投资比例已达到基金合同的规定：股票投资比例为基金资产的 0%-40%；权证投资比例为基金资产净值的 0%-3%。

### 3.2.3 自基金合同生效以来基金每年净值增长率及其与同期业绩比较基准收益率的比较

**A级自基金合同生效以来基金每年净值增长率及其与同期业绩比较基准收益率的对比图**



**C级自基金合同生效以来基金每年净值增长率及其与同期业绩比较基准收益率的对比图**



注：合同生效当年按实际存续期计算，不按整个自然年度进行折算。

**3.3 过去三年基金的利润分配情况**

注：本基金于 2018 年 1 月 29 日（基金合同生效日）起至 12 月 31 日止会计期间未进行利润分配。

## §4 管理人报告

### 4.1 基金管理人及基金经理情况

#### 4.1.1 基金管理人及其管理基金的经验

银华基金管理有限公司成立于 2001 年 5 月 28 日，是经中国证监会批准(证监基金字[2001]7 号文)设立的全国性资产管理公司。公司注册资本为 2.222 亿元人民币，公司的股东及其出资比例分别为：西南证券股份有限公司 44.10%，第一创业证券股份有限公司 26.10%，东北证券股份有限公司 18.90%，山西海鑫实业股份有限公司 0.90%，杭州银华聚义投资合伙企业（有限合伙）3.57%，杭州银华致信投资合伙企业（有限合伙）3.20%，杭州银华汇玥投资合伙企业（有限合伙）3.22%。公司的主要业务是基金募集、基金销售、资产管理及中国证监会许可的其他业务。公司注册地为广东省深圳市。银华基金管理有限公司的法定名称已于 2016 年 8 月 9 日起变更为“银华基金管理股份有限公司”。

截至 2018 年 12 月 31 日，本基金管理人管理着 111 只证券投资基金，具体包括银华优势企业证券投资基金、银华保本增值证券投资基金、银华-道琼斯 88 精选证券投资基金、银华货币市场证券投资基金、银华核心价值优选混合型证券投资基金、银华优质增长混合型证券投资基金、银华富裕主题混合型证券投资基金、银华领先策略混合型证券投资基金、银华全球核心优选证券投资基金、银华内需精选混合型证券投资基金(LOF)、银华增强收益债券型证券投资基金、银华和谐主题灵活配置混合型证券投资基金、银华沪深 300 指数分级证券投资基金、银华深证 100 指数分级证券投资基金、银华信用债券型证券投资基金(LOF)、银华成长先锋混合型证券投资基金、银华信用双利债券型证券投资基金、银华抗通胀主题证券投资基金(LOF)、银华中证等权重 90 指数分级证券投资基金、银华永祥灵活配置混合型证券投资基金、银华消费主题分级混合型证券投资基金、银华中证内地资源主题指数分级证券投资基金、银华中小盘精选混合型证券投资基金、银华纯债信用主题债券型证券投资基金(LOF)、上证 50 等权重交易型开放式指数证券投资基金、银华上证 50 等权重交易型开放式指数证券投资基金联接基金、银华永兴纯债债券型发起式证券投资基金(LOF)、银华交易型货币市场基金、银华信用四季红债券型证券投资基金、银华中证转债指数增强分级证券投资基金、银华信用季季红债券型证券投资基金、银华中证 800 等权重指数增强分级证券投资基金、银华恒生中国企业指数分级证券投资基金、银华多利宝货币市场基金、银华活钱宝货币市场基金、银华双月定期理财债券型证券投资基金、银华高端制造业灵活配置混合型证券投资基金、银华惠增利货币市场基金、银华回报灵活配置定期开放混合型发起式证券投资基金、银华泰利灵活配置混合型证券投资基金、银华中国梦 30 股票型证券投资基金、银华恒利灵活配置混合型证券投资基金、银华聚利灵活配置混合型证券投资基金、银

华汇利灵活配置混合型证券投资基金、银华稳利灵活配置混合型证券投资基金、银华战略新兴灵活配置定期开放混合型发起式证券投资基金、银华逆向投资灵活配置定期开放混合型发起式证券投资基金、银华互联网主题灵活配置混合型证券投资基金、银华生态环保主题灵活配置混合型证券投资基金、银华合利债券型证券投资基金、银华添益定期开放债券型证券投资基金、银华远景债券型证券投资基金、银华双动力债券型证券投资基金、银华大数据灵活配置定期开放混合型发起式证券投资基金、银华多元视野灵活配置混合型证券投资基金、银华惠添益货币市场基金、银华鑫锐定增灵活配置混合型证券投资基金、银华通利灵活配置混合型证券投资基金、银华沪港深增长股票型证券投资基金、银华鑫盛灵活配置混合型证券投资基金（LOF）、银华添泽定期开放债券型证券投资基金、银华体育文化灵活配置混合型证券投资基金、银华上证 5 年期国债指数证券投资基金、银华上证 10 年期国债指数证券投资基金、银华盛世精选灵活配置混合型发起式证券投资基金、银华惠安定期开放混合型证券投资基金、银华添润定期开放债券型证券投资基金、银华惠丰定期开放混合型证券投资基金、银华中债-5 年期国债期货期限匹配金融债指数证券投资基金、银华中债-10 年期国债期货期限匹配金融债指数证券投资基金、银华万物互联灵活配置混合型证券投资基金、银华中证 5 年期地方政府债指数证券投资基金、银华中证 10 年期地方政府债指数证券投资基金、银华中证 AAA 信用债指数证券投资基金、银华明择多策略定期开放混合型证券投资基金、银华智能汽车量化优选股票型发起式证券投资基金、银华信息技术量化优选股票型发起式证券投资基金、银华新能源新材料量化优选股票型发起式证券投资基金、银华农业产业股票型发起式证券投资基金、银华智荟内在价值灵活配置混合型发起式证券投资基金、银华中证全指医药卫生指数增强型发起式证券投资基金、银华食品饮料量化优选股票型发起式证券投资基金、银华医疗健康量化优选股票型发起式证券投资基金、银华文体娱乐量化优选股票型发起式证券投资基金、银华估值优势混合型证券投资基金、银华多元动力灵活配置混合型证券投资基金、银华稳健增利灵活配置混合型发起式证券投资基金、银华多元收益定期开放混合型证券投资基金、银华瑞泰灵活配置混合型证券投资基金、银华岁丰定期开放债券型发起式证券投资基金、银华智荟分红收益灵活配置混合型发起式证券投资基金、银华心诚灵活配置混合型证券投资基金、银华积极成长混合型证券投资基金、银华瑞和灵活配置混合型证券投资基金、银华中小市值量化优选股票型发起式证券投资基金、银华混改红利灵活配置混合型发起式证券投资基金、银华华茂定期开放债券型证券投资基金、银华国企改革混合型发起式证券投资基金、银华岁盈定期开放债券型证券投资基金、银华心怡灵活配置混合型证券投资基金、银华可转债债券型证券投资基金、银华中短期政策性金融债定期开放债券型证券投资基金、银华中证央企结构调整交易型开放式指数证券投资基金、银华中证央企结构调整交易型开放式指数证券投资基金联接基金、银华行业轮动混

合型证券投资基金、银华信用精选一年定期开放债券型发起式证券投资基金、银华安丰中短期政策性金融债债券型证券投资基金、银华安盈短债债券型证券投资基金、银华裕利混合型发起式证券投资基金、银华尊和养老目标日期 2035 三年持有期混合型基金中基金（FOF）、银华盛利混合型发起式证券投资基金。同时，本基金管理人管理着多个全国社保基金、企业年金和特定客户资产管理投资组合。

#### 4.1.2 基金经理（或基金经理小组）及基金经理助理简介

姓名	职务	任本基金的基金经理（助理）期限		证券从业年限	说明
		任职日期	离任日期		
贾鹏先生	本基金的基金经理	2018 年 1 月 29 日	-	10 年	硕士学位，2008 年 3 月至 2011 年 3 月期间任职于银华基金管理有限公司，担任行业研究员职务；2011 年 4 月至 2012 年 3 月期间任职于瑞银证券有限责任公司，担任行业研究组长；2012 年 4 月至 2014 年 6 月期间任职于建信基金管理有限公司，担任基金经理助理。2014 年 6 月起任职于银华基金管理有限公司，自 2014 年 8 月 27 日至 2017 年 8 月 7 日担任银华永祥保本混合型证券投资基金基金经理，自 2014 年 8 月 27 日至 2016 年 12 月 22 日兼任银华中证转债指数增强分级证券投资基金基金经理，自 2014 年 9 月 12 日起兼任银华保本增值混合型证券投资基金基金经理，自 2014 年 12 月 31 日至 2016 年 12 月 22 日兼任银华信用双利债券型证券投资基金基金经理，自 2016 年 4 月 1 日至 2017 年 7 月 5 日兼任银华远景债券型证券投资基金基金经理，自 2016 年 5 月 19 日起兼任银华多元视野灵活配置混合型证券投资基金基金经理，自 2017 年 8 月 8 日起兼任银华永祥灵活配置混合型证券投资基金基金经理，自 2017 年 12 月 14 日起兼任银华多元动力灵活配置混合型证券投资基金基金经理，自 2018 年 1 月 29 日起兼任银华多元收益定期开放混合型证券投资基金基金经理。具有从业资格。国籍：中国。
孙慧女士	本基金的基金	2018 年 3 月 7 日	-	8.5 年	硕士学位。2010 年 6 月至 2012 年 6 月任职中邮人寿保险股份有限公司

	经理				<p>投资管理部，任投资经理助理；2012年7月至2015年2月任职于华夏人寿保险股份有限公司资产管理中心，任投资经理；2015年3月加盟银华基金管理有限公司，历任基金经理助理；自2016年2月6日至2017年8月7日担任银华永祥保本混合型证券投资基金基金经理；自2016年2月6日起兼任银华保本增值证券投资基金、银华中证转债指数增强分级证券投资基金基金经理；自2016年10月17日至2018年2月5日兼任银华稳利灵活配置混合型证券投资基金基金经理；自2016年10月17日至2018年6月26日兼任银华永泰积极债券型证券投资基金基金经理；自2016年12月22日起兼任银华远景债券型证券投资基金基金经理；自2017年8月8日起兼任银华永祥灵活配置混合型证券投资基金基金经理；自2018年3月7日起兼任银华多元收益定期开放混合型证券投资基金基金经理，自2018年8月31日起兼任银华可转债债券型证券投资基金基金经理。具有从业资格。国籍：中国。</p>
王智伟先生	本基金的基金经理	2018年3月7日	-	9.5年	<p>硕士学位。曾就职于天相投资顾问有限公司、中国证券报有限责任公司、方正证券股份有限公司，2015年6月加盟银华基金管理有限公司，曾任基金经理助理职务。自2016年7月26日起担任银华合利债券型证券投资基金基金经理，自2016年7月26日至2019年3月2日兼任银华双动力债券型证券投资基金基金经理，自2018年3月7日起兼任银华多元收益定期开放混合型证券投资基金基金经理。具有从业资格。国籍：中国。</p>
冯帆女士	本基金的基金经理助理	2018年2月22日	-	5年	<p>硕士学位，曾就职于华夏未来资本管理有限公司，2015年8月加入银华基金，历任投资管理三部宏观利率研究员，现任投资管理三部基金经理助理。具有从业资格。国籍：中国。</p>

注：1、此处的任职日期和离任日期均指基金合同生效日或公司作出决定之日。

2、证券从业的含义遵从行业协会《证券业从业人员资格管理办法》的相关规定。



## 4.2 管理人对报告期内本基金运作合规守信情况的说明

本基金管理人在本报告期内严格遵守《中华人民共和国证券法》、《中华人民共和国证券投资基金法》、《公开募集证券投资基金运作管理办法》、《证券投资基金销售管理办法》、《证券投资基金信息披露管理办法》及其各项实施准则、《银华多元收益定期开放混合型证券投资基金基金合同》和其他有关法律法规的规定,本着诚实信用、勤勉尽责的原则管理和运用基金资产,在严格控制风险的基础上,为基金份额持有人谋求最大利益,无损害基金份额持有人利益的行为。本基金无违法、违规行为。本基金投资组合符合有关法规及基金合同的约定。

## 4.3 管理人对报告期内公平交易情况的专项说明

### 4.3.1 公平交易制度和控制方法

根据中国证监会颁布的《证券投资基金管理公司公平交易制度指导意见》,本基金管理人制定了公司层面的《银华基金管理股份有限公司公平交易制度》,对投资部、固定收益部、量化投资部、研究部、交易管理部、监察稽核部等相关所有业务部门进行了制度上的约束。该制度适用于本基金管理人所管理的公募基金、社保组合、企业年金及特定客户资产管理组合等,规范的范围包括但不限于境内上市股票、债券的一级市场申购、二级市场交易等投资管理活动,同时包括授权、研究分析、投资决策、交易执行、业绩评估等投资管理活动相关的各个环节。

为了规范本基金管理人各投资组合的证券投资指令的执行过程,完善公平交易制度,确保各投资组合享有公平的交易执行机会,本基金管理人根据《证券投资基金管理公司公平交易制度指导意见》及《银华基金管理股份有限公司公平交易制度》,制定了《银华基金管理股份有限公司公平交易执行制度》,规定了公平交易的执行流程及特殊情况的审批机制;明确了交易执行环节的集中交易制度,并对交易执行环节的内部控制措施进行了完善。

此外,为了加强对异常交易行为的日常监控,本基金管理人还制定了《银华基金管理股份有限公司异常交易监控实施细则》,规定了异常交易监控的范围以及异常交易发生后的分析、说明、报备流程。

对照 2011 年 8 月份新修订的《证券投资基金管理公司公平交易制度指导意见》,本基金管理人又对上述制度进行了修改完善,进一步修订了公平交易的范围,修订了对不同投资组合同日反向交易的监控重点,并强调了本基金管理人内部控制的要求,具体控制方法为:1、交易所市场的公平交易均通过恒生交易系统实现,不掺杂任何的人为判断,所有交易均通过恒生投资系统公平交易模块电子化强制执行,公平交易程序自动启动;2、一般情况下,场外交易指令以组合的名义下达,执行交易员以组合的名义进行一级市场申购投标及二级市场交易,并确保非集中竞价交易与投资组合一一对应,且各投资组合获得公平的交易机会;3、对于部分债券一级市场申

购、非公开发行股票申购等以基金管理人名义进行的交易，各投资组合经理在交易前独立地确定各投资组合的交易价格和数量，交易管理部按照价格优先、比例分配的原则对交易结果进行分配；4、本基金管理人使用恒生 03.2 系统的公平交易稽核分析模块，定期及不定期进行报告分析，对公平交易的情况进行检查，以规范操作流程，适应公平交易的需要。

综上所述，本基金管理人通过事前构建控制环境、事中强化落实执行、事后进行双重监督，来确保公平交易制度得到切实执行。

#### 4.3.2 公平交易制度的执行情况

##### 4.3.2.1 整体执行情况说明

报告期内，本基金管理人根据《银华基金管理股份有限公司公平交易制度》及相关配套制度，在研究分析、投资决策、交易执行、业绩评估等各个环节，建立了健全有效的公平交易执行体系，公平对待旗下的每一个投资组合。具体执行情况如下：

在研究分析环节，本基金管理人构建了统一的研究平台，为旗下所有投资组合公平地提供研究支持。

在投资决策环节，各基金经理、投资经理严格遵守本基金管理人的各项投资管理制度和投资授权制度，保证各投资组合的独立投资决策机制。

在交易执行环节，本基金管理人实行集中交易制度，按照“时间优先、价格优先、比例分配、综合平衡”的原则，确保各投资组合享有公平的交易执行机会。

在事后监控环节，本基金管理人定期对股票交易情况进行分析，并出具公平交易执行情况分析报告；另外，本基金管理人还对公平交易制度的遵守和相关业务流程的执行情况进行定期和不定期的检查，并对发现的问题进行及时报告。

本基金管理人在本报告期内严格执行了公平交易制度的相关规定，未出现违反公平交易制度的情况。

##### 4.3.2.2 同向交易价差专项分析

本基金管理人对旗下所有投资组合过去四个季度不同时间窗内（1 日内、3 日内及 5 日内）同向交易的交易价差从 T 检验（置信度为 95%）和溢价率占优频率等方面进行了专项分析，未发现违反公平交易制度的异常情况。

#### 4.3.3 异常交易行为的专项说明

本报告期内，本基金未发现存在可能导致不公平交易和利益输送的异常交易行为。

本报告期内，本基金管理人所有投资组合参与的交易所公开竞价同日反向交易成交较少的单边交易量超过该证券当日成交量的 5%的情况有 3 次，原因是指数型投资组合投资策略需要，未

导致不公平交易和利益输送。

#### 4.4 管理人对报告期内基金的投资策略和业绩表现的说明

##### 4.4.1 报告期内基金投资策略和运作分析

2018 年，全球经济呈现美国一枝独秀的局面，主要经济体货币政策延续分化，新兴市场受到资本外流压力的冲击。中美两大经济体深陷经贸摩擦，也对全球市场风险偏好形成了压制，资产价格呈现波动性放大特征。国内方面，随着地产与基建边际动能的减弱，宏观供需格局较 2017 年有所逆转，名义经济增速趋于下降。与此同时，随着“去杠杆”从金融体系向实体部门的延伸，宏观信用创造活动出现内生性收缩，对经济增长构成了进一步压力。为应对信用收缩所引发的经济下行与风险暴露压力，宏观政策总体表现积极，财政方面减税降费、调整支出节奏，货币方面结合结构性政策开展定向降准等操作，流动性环境较 2017 年显著改善。2018 年的权益市场，在外患内忧超预期的共振下，全年呈现单边暴跌状态。上证 50 指数全年下跌近 20%，沪深 300 指数下跌超 25%。行业维度看，跌幅中位数也达到 27%左右，其中中游制造行业指数普遍跌幅在 30-40%。债券市场则得益于名义经济增速下行以及流动性合理充裕，全年呈现牛市格局，收益率较上一年明显下行。不过，在信用收缩的背景下，不同债券主体间表现分化，同时信用风险仍然点状暴露。

2018 年，本基金继续坚持稳健的投资策略，在控制信用风险的前提下保证基金组合的流动性。权益方面，针对市场的变化及时调整了应对策略，阶段性降低仓位的同时，结构上主动回避了一些过度拥挤的板块和个股，主要选择具备中长期成长性的、且业绩与估值匹配度高的公司进行投资。债券方面，结合基金特征进行期限匹配操作，总体配置适度积极。

##### 4.4.2 报告期内基金的业绩表现

截至本报告期末银华多元收益定期开放混合 A 基金份额净值为 0.9221 元，本报告期基金份额净值增长率为-7.79%；截至本报告期末银华多元收益定期开放混合 C 基金份额净值为 0.9137 元，本报告期基金份额净值增长率为-8.63%；同期业绩比较基准收益率为-7.25%。

#### 4.5 管理人对宏观经济、证券市场及行业走势的简要展望

展望 2019 年，预计国内经济惯性下行的趋势在短期内难以逆转，而中美经贸摩擦也将继续在预期层面对市场构成扰动，受此影响，政策层面的对冲力度有望进一步加大。权益方面，影响市场的核心因素很难发生明显的趋势性变化，市场对经济基本面的预期将随着逆周期政策的推进出现阶段性修复，但也存在经济超预期下行带来的风险。因此，我们判断权益市场大概率仍将呈现结构性震荡。总的来看，相比 2018 年，2019 年权益市场的风险将主要来自经济下行的持续性和上市公司业绩下修的幅度。债券方面，现阶段总体机会仍然大于风险。外部来看，美国加息预

期的走弱以及美债收益率的破位下行显著缓解了货币政策协调内外均衡的压力；内部来看，在政策见效前的时间差内，名义经济增速仍将带动利率中枢向下。不过，随着权益与债券各自行情的持续演绎，二者之间相对性价比也在逐渐发生变化，未来需关注大类资产间配置切换的时间点。

2019 年，本基金将继续采取结构优先的策略。其中，权益投资波段操作，配置上重点关注中长期行业趋势上行的板块和性价比合适的标的，继续以逆周期板块为主要配置方向，同时在成长风格上更强调自下而上选股。债券投资则将继续维持适当仓位水平，同时在期限匹配策略下保持组合结构的优化。

#### 4.6 管理人内部有关本基金的监察稽核工作情况

本报告期内，本基金管理人进一步健全了风险控制和监察稽核机制，根据不同基金的特点与发展情况，及时界定新的风险点，评价风险级别，并纳入稽核计划。首先，本基金管理人以中国证监会“季度监察稽核项目表”为基础，对本基金的投资、研究、交易、基金会计、注册登记、营销、宣传推介等重要业务进行每季度的风险自查，并对其他业务环节进行不定期抽查。“季度监察稽核项目表”由各部门风险控制管理员组织关键岗位业务人员填报自查结果，部门总监签字确认后将稽核结果报督察长及公司总经理。在持续关注对“季度监察稽核项目”表中识别的风险点进行自查的同时，还定期进行有重点的检查。在投资研究交易环节，持续进行对研究报告合规性的检查、对股票库建立及完善的跟踪检查，并对基金的投资比例进行日常监控，对关联交易的日常维护，对基金持仓流动性风险定期关注，并对公平交易执行情况进行检查等等；在营销与销售方面，本基金管理人定期对本基金宣传推介材料的合规性和费率优惠业务等进行检查；在基金的运作保障方面，本基金管理人通过加强对注册登记业务、基金会计业务、基金清算业务以及基金估值业务的检查来确保本基金财务数据的准确性。上述检查中发现问题的会通过口头改进建议、不符合事项书面跟踪检查报告或警示报告的形式，及时将潜在风险通报部门总监、督察长及公司总经理，督促改进并跟踪改进效果。

与此同时，本基金管理人严格按照信息披露管理办法的规定，认真做好本基金的信息披露工作，确保信息披露的真实、完整、准确、及时。

#### 4.7 管理人对报告期内基金估值程序等事项的说明

报告期内，本基金管理人严格遵守《企业会计准则》、《证券投资基金会计核算业务指引》以及中国证监会相关规定和基金合同的约定，日常估值由基金管理人同基金托管人一同进行，基金份额净值由基金管理人完成估值后，经基金托管人复核无误后由基金管理人对外公布。月末、年中和年末估值复核与基金会计账目的核对同时进行。

本基金管理人设立估值委员会（委员包括估值业务分管领导以及投资部、研究部、监察稽核

部、运作保障部等部门负责人及相关业务骨干），负责研究、指导基金估值业务。估值委员会委员和负责基金日常估值业务的基金会计均具有专业胜任能力和相关工作经验。基金经理不介入基金日常估值业务；估值委员会决议之前会与涉及基金的基金经理进行充分沟通。运作保障部负责执行估值委员会制定的估值政策及决议。

参与估值流程各方之间不存在任何重大利益冲突；本基金管理人未签约与估值相关的任何定价服务。

#### **4.8 管理人对报告期内基金利润分配情况的说明**

本基金于本报告期末进行利润分配。

#### **4.9 报告期内管理人对本基金持有人数或基金资产净值预警情形的说明**

报告期内，本基金不存在连续二十个工作日基金份额持有人数量不满二百人或者基金资产净值低于五千万元的情形。

## §5 托管人报告

### 5.1 报告期内本基金托管人遵规守信情况声明

本报告期内，本基金托管人在对银华多元收益定期开放混合型证券投资基金的托管过程中，严格遵守《证券投资基金法》及其他法律法规和基金合同的相关规定，不存在任何损害基金份额持有人利益的行为，完全尽职尽责地履行了基金托管人应尽的义务。

### 5.2 托管人对报告期内本基金投资运作遵规守信、净值计算、利润分配等情况的说明

本报告期内，银华多元收益定期开放混合型证券投资基金的管理人——银华基金管理股份有限公司在银华多元收益定期开放混合型证券投资基金的投资运作、基金资产净值计算，基金份额申购赎回价格计算、基金费用开支等问题上，不存在任何损害基金份额持有人利益的行为，在各重要方面的运作严格按照基金合同的规定进行。

### 5.3 托管人对本年度报告中财务信息等内容的真实、准确和完整发表意见

本托管人依法对银华基金管理股份有限公司编制和披露的银华多元收益定期开放混合型证券投资基金 2018 年年度报告中财务指标、净值表现、利润分配情况、财务会计报告、投资组合报告等内容进行了核查，以上内容真实，准确和完整。

## §6 审计报告

### 6.1 审计报告基本信息

财务报表是否经过审计	是
审计意见类型	标准无保留意见
审计报告编号	德师报(审)字(19)第 P01324 号

### 6.2 审计报告的基本内容

审计报告标题	审计报告
审计报告收件人	银华多元收益定期开放混合型证券投资基金全体持有人：
审计意见	<p>我们审计了银华多元收益定期开放混合型证券投资基金的财务报表，包括 2018 年 12 月 31 日的资产负债表，2018 年 1 月 29 日（基金合同生效日）至 2018 年 12 月 31 日止期间的利润表、所有者权益（基金净值）变动表以及相关财务报表附注。</p> <p>我们认为，后附的财务报表在所有重大方面按照企业会计准则和中国证券监督管理委员会发布的关于基金行业实务操作的有关规定编制，公允反映了银华多元收益定期开放混合型证券投资基金 2018 年 12 月 31 日的财务状况、2018 年 1 月 29 日（基金合同生效日）至 2018 年 12 月 31 日止期间的经营成果和基金净值变动情况。</p>
形成审计意见的基础	<p>我们按照中国注册会计师审计准则的规定执行了审计工作。审计报告的“注册会计师对财务报表审计的责任”部分进一步阐述了我们在这些准则下的责任。按照中国注册会计师职业道德守则，我们独立于银华多元收益定期开放混合型证券投资基金，并履行了职业道德方面的其他责任。我们相信，我们获取的审计证据是充分、适当的，为发表审计意见提供了基础。</p>
强调事项	无。
其他事项	无。
其他信息	<p>银华基金管理股份有限公司（以下简称“基金管理人”）管理层对其他信息负责。其他信息包括银华多元收益定期开放混合型证券投资基金 2018 年年度报告中涵盖的信息，但不包括财务报表和我们的审计报告。</p> <p>我们对财务报表发表的审计意见不涵盖其他信息，我们也不对其他信息发表任何形式的鉴证结论。</p> <p>结合我们对财务报表的审计，我们的责任是阅读其他信息，在此过程中，考虑其他信息是否与财务报表或我们在审计过程中了解到的情况存在重大不一致或者似乎存在重大错报。</p> <p>基于我们已执行的工作，如果我们确定其他信息存在重大错报，我们应当报告该事实。在这方面，我们无任何事项需要报告。</p>

<p>管理层和治理层对财务报表的责任</p>	<p>基金管理人管理层负责按照企业会计准则和中国证券监督管理委员会发布的关于基金行业实务操作的有关规定编制财务报表，使其实现公允反映，并设计、执行和维护必要的内部控制，以使财务报表不存在由于舞弊或错误而导致的重大错报。</p> <p>在编制财务报表时，基金管理人管理层负责评估银华多元收益定期开放混合型证券投资基金的持续经营能力，披露与持续经营相关的事项(如适用)，并运用持续经营假设，除非基金管理人管理层计划清算银华多元收益定期开放混合型证券投资基金、终止经营或别无其他现实的选择。</p> <p>基金管理人治理层负责监督银华多元收益定期开放混合型证券投资基金的财务报告过程。</p>
<p>注册会计师对财务报表审计的责任</p>	<p>我们的目标是对财务报表整体是否不存在由于舞弊或错误导致的重大错报获取合理保证，并出具包含审计意见的审计报告。合理保证是高水平的保证，但并不能保证按照审计准则执行的审计在某一重大错报存在时总能发现。错报可能由于舞弊或错误导致，如果合理预期错报单独或汇总起来可能影响财务报表使用者依据财务报表作出的经济决策，则通常认为错报是重大的。</p> <p>在按照审计准则执行审计工作的过程中，我们运用职业判断，保持职业怀疑。同时，我们也执行以下工作：</p> <p>(1) 识别和评估由于舞弊或错误导致的财务报表重大错报风险，设计和实施审计程序以应对这些风险，并获取充分、适当的审计证据，作为发表审计意见的基础。由于舞弊可能涉及串通、伪造、故意遗漏、虚假陈述或凌驾于内部控制之上，未能发现由于舞弊导致的重大错报的风险高于未能发现由于错误导致的重大错报的风险。</p> <p>(2) 了解与审计相关的内部控制，以设计恰当的审计程序，但目的并非对内部控制的有效性发表意见。</p> <p>(3) 评价基金管理人管理层选用会计政策的恰当性和作出会计估计及相关披露的合理性。</p>



	<p>(4) 对基金管理人管理层使用持续经营假设的恰当性得出结论。同时，根据获取的审计证据，就可能导致对银华多元收益定期开放混合型证券投资基金持续经营能力产生重大疑虑的事项或情况是否存在重大不确定性得出结论。如果我们得出结论认为存在重大不确定性，审计准则要求我们在审计报告中提请报表使用者注意财务报表中的相关披露；如果披露不充分，我们应当发表非无保留意见。我们的结论基于截至审计报告日可获得的信息。然而，未来的事项或情况可能导致银华多元收益定期开放混合型证券投资基金不能持续经营。</p> <p>(5) 评价财务报表的总体列报、结构和内容(包括披露)，并评价财务报表是否公允反映相关交易和事项。</p> <p>我们与基金管理人治理层就计划的审计范围、时间安排和重大审计发现等事项进行沟通，包括沟通我们在审计中识别出的值得关注的内部控制缺陷。</p>
会计师事务所的名称	德勤华永会计师事务所(特殊普通合伙)
注册会计师的姓名	杨丽   杨婧
会计师事务所的地址	中国·上海
审计报告日期	2019 年 3 月 26 日

## §7 年度财务报表

### 7.1 资产负债表

会计主体：银华多元收益定期开放混合型证券投资基金

报告截止日：2018 年 12 月 31 日

单位：人民币元

资产	附注号	本期末 2018 年 12 月 31 日
<b>资产：</b>		
银行存款	7.4.7.1	20,353,385.47
结算备付金		10,855,336.71
存出保证金		74,128.83
交易性金融资产	7.4.7.2	205,565,433.37
其中：股票投资		31,341,634.57
基金投资		-
债券投资		174,223,798.80
资产支持证券投资		-
贵金属投资		-
衍生金融资产	7.4.7.3	-
买入返售金融资产	7.4.7.4	14,300,000.00
应收证券清算款		-
应收利息	7.4.7.5	4,184,129.57
应收股利		-
应收申购款		-
递延所得税资产		-
其他资产	7.4.7.6	-
资产总计		255,332,413.95
<b>负债和所有者权益</b>	<b>附注号</b>	<b>本期末 2018 年 12 月 31 日</b>
<b>负债：</b>		
短期借款		-
交易性金融负债		-
衍生金融负债	7.4.7.3	-
卖出回购金融资产款		-
应付证券清算款		19,797,319.81
应付赎回款		-
应付管理人报酬		240,097.96
应付托管费		40,016.34
应付销售服务费		65,622.00
应付交易费用	7.4.7.7	187,554.09
应交税费		41,935.63
应付利息		-4,752.61

应付利润		-
递延所得税负债		-
其他负债	7.4.7.8	140,000.00
负债合计		20,507,793.22
<b>所有者权益：</b>		
实收基金	7.4.7.9	255,423,190.61
未分配利润	7.4.7.10	-20,598,569.88
所有者权益合计		234,824,620.73
负债和所有者权益总计		255,332,413.95

注：1、报告截止日 2018 年 12 月 31 日，银华多元收益定期开放混合 A 基金份额净值 0.9221 元，基金份额总额 171,156,068.6 份；银华多元收益定期开放混合 C 基金份额净值 0.9137 元，基金份额总额 84,267,122.01 份。银华多元收益定期开放混合份额总额合计为 255,423,190.61 份。

2、本期财务报表的实际编制期间为 2018 年 1 月 29 日(基金合同生效日)至 2018 年 12 月 31 日止期间。

## 7.2 利润表

会计主体：银华多元收益定期开放混合型证券投资基金

本报告期：2018 年 1 月 29 日(基金合同生效日)至 2018 年 12 月 31 日

单位：人民币元

项目	附注号	本期
		2018 年 1 月 29 日(基金合同生效日)至 2018 年 12 月 31 日
<b>一、收入</b>		-10,758,147.48
1.利息收入		10,829,738.34
其中：存款利息收入	7.4.7.11	283,219.49
债券利息收入		10,455,724.79
资产支持证券利息收入		-
买入返售金融资产收入		90,794.06
其他利息收入		-
2.投资收益（损失以“-”填列）		-21,410,746.05
其中：股票投资收益	7.4.7.12	-23,182,720.84
基金投资收益		-
债券投资收益	7.4.7.13	1,252,020.69
资产支持证券投资收益	7.4.7.13.3	-
贵金属投资收益	7.4.7.14	-
衍生工具收益	7.4.7.15	-
股利收益	7.4.7.16	519,954.10
3.公允价值变动收益（损失以“-”号填列）	7.4.7.17	-177,141.42

4. 汇兑收益（损失以“-”号填列）		-
5. 其他收入（损失以“-”号填列）	7.4.7.18	1.65
<b>减：二、费用</b>		9,840,422.40
1. 管理人报酬	7.4.10.2.1	2,681,800.78
2. 托管费	7.4.10.2.2	446,966.81
3. 销售服务费	7.4.10.2.3	735,061.36
4. 交易费用	7.4.7.19	1,166,322.59
5. 利息支出		4,614,384.84
其中：卖出回购金融资产支出		4,614,384.84
6. 税金及附加		36,849.02
7. 其他费用	7.4.7.20	159,037.00
<b>三、利润总额（亏损总额以“-”号填列）</b>		-20,598,569.88
减：所得税费用		-
<b>四、净利润（净亏损以“-”号填列）</b>		-20,598,569.88

### 7.3 所有者权益（基金净值）变动表

会计主体：银华多元收益定期开放混合型证券投资基金

本报告期：2018年1月29日(基金合同生效日)至2018年12月31日

单位：人民币元

项目	本期 2018年1月29日(基金合同生效日)至2018年12月31日		
	实收基金	未分配利润	所有者权益合计
一、期初所有者权益（基金净值）	255,423,190.61	-	255,423,190.61
二、本期经营活动产生的基金净值变动数（本期利润）	-	-20,598,569.88	-20,598,569.88
三、本期基金份额交易产生的基金净值变动数（净值减少以“-”号填列）	-	-	-
其中：1. 基金申购款	-	-	-
2. 基金赎回款	-	-	-
四、本期向基金份额持有人分配利润产生的基	-	-	-

金净值变动（净值减少以“-”号填列）			
五、期末所有者权益（基金净值）	255,423,190.61	-20,598,569.88	234,824,620.73

报表附注为财务报表的组成部分。

本报告 7.1 至 7.4 财务报表由下列负责人签署：

          王立新  凌宇翔  伍军辉            
 基金管理人负责人                    主管会计工作负责人                    会计机构负责人

## 7.4 报表附注

### 7.4.1 基金基本情况

银华多元收益定期开放混合型证券投资基金(以下简称“本基金”)系经中国证券监督管理委员会(以下简称“中国证监会”)证监许可【2017】1184号文《关于准予银华多元收益定期开放混合型证券投资基金注册的批复》准予募集注册并公开发行,由银华基金管理股份有限公司依照《中华人民共和国证券投资基金法》及有关规定和《银华多元收益定期开放混合型证券投资基金基金合同》(以下简称“基金合同”)发起,于2017年12月26日至2018年1月22日向社会公开募集。本基金根据销售服务费、赎回费收取方式的不同,将基金份额分为不同的类别。在投资者认购、申购基金时收取认购、申购费用的,称为A类基金份额;不收取认购、申购费用,而是从本类别基金资产中计提销售服务费的,称为C类基金份额。本基金A类基金份额、C类基金份额单独设置基金代码,分别计算和公告基金份额净值和基金份额累计净值。本基金为契约型开放式证券投资基金,存续期限为不定期,募集期间净认购资金总额为人民币255,393,311.19元(其中,A类份额认购有效净认购资金为人民币171,135,218.98元,折算成基金份额计171,135,218.98份;C类份额认购有效净认购资金为人民币84,258,092.21元,折算成基金份额计84,258,092.21份),在募集期间产生的利息为人民币29,879.42元(其中,A类份额认购有效认购资金在募集期间产生的利息为人民币20,849.62元,折算成基金份额计20,849.62份;C类份额认购有效认购资金在募集期间产生的利息为人民币9,029.80元,折算成基金份额计9,029.80份),以上实收基金(本息)合计为人民币255,423,190.61元,折合255,423,190.61份基金份额。上述募集资金已经德勤华永会计师事务所(特殊普通合伙)北京分所验证。经向中国证监会备案后,基金合同于2018年1月29日生效。本基金的基金管理人和注册登记机构均为银华基金管理股份有限公司,基金托管人为中国工商银行股份有限公司。

根据《中华人民共和国证券投资基金法》、基金合同及《银华多元收益定期开放混合型证券

投资基金招募说明书》的有关规定，本基金的投资范围包括国内依法发行上市的股票（包含中小板、创业板及其他经中国证监会核准上市的股票）、债券（包含国债、金融债、企业债券、公司债券、央行票据、中期票据、短期融资券、超短期融资券、次级债券、地方政府债券、可转换公司债券及分离交易可转债、可交换债券以及其他中国证监会允许投资的债券）、资产支持证券、债券回购、非金融企业债务融资工具、同业存单、银行存款（包括协议存款、定期存款及其他银行存款）、现金、权证、股指期货、国债期货以及法律法规或中国证监会允许基金投资的其他金融工具（但须符合中国证监会的相关规定）；本基金的投资组合比例为：股票投资比例为基金资产的 0%-40%；权证投资比例为基金资产净值的 0%-3%；开放期内的每个交易日日终，在扣除国债期货和股指期货合约需缴纳的交易保证金后，应当保持不低于基金资产净值 5% 的现金或到期日在一年以内的政府债券。在封闭期内，本基金不受上述 5% 的限制，但每个交易日日终在扣除国债期货和股指期货合约需缴纳的交易保证金后，应当保持不低于交易保证金一倍的现金。其中，现金不包括结算备付金、存出保证金、应收申购款等。本基金的业绩比较基准是：沪深 300 指数收益率\*30%+中债综合指数收益率\*70%。

#### 7.4.2 会计报表的编制基础

本基金的财务报表按照中华人民共和国财政部颁布的企业会计准则及相关规定（以下简称“企业会计准则”）及中国证监会发布的关于基金行业实务操作的有关规定编制，同时在具体会计核算和信息披露方面也参考了中国证券投资基金业协会发布的若干基金行业实务操作。

#### 7.4.3 遵循企业会计准则及其他有关规定的声明

本基金财务报表的编制符合企业会计准则和中国证监会发布的关于基金行业实务操作的有关规定的要求，真实、完整地反映了本基金 2018 年 12 月 31 日的财务状况以及 2018 年 1 月 29 日（基金合同生效日）至 2018 年 12 月 31 日止期间的经营成果和基金净值变动情况。

#### 7.4.4 重要会计政策和会计估计

##### 7.4.4.1 会计年度

本基金会计年度采用公历年度，即每年 1 月 1 日起至 12 月 31 日止。本期财务报表的实际编制期间系 2018 年 1 月 29 日（基金合同生效日）至 2018 年 12 月 31 日止。

##### 7.4.4.2 记账本位币

本基金记账本位币和编制本财务报表所采用的货币均为人民币。除有特别说明外，均以人民币元为单位表示。

#### 7.4.4.3 金融资产和金融负债的分类

金融工具是指形成一个单位的金融资产(负债)，并形成其他单位的金融负债(资产)或权益工具的合同。

##### (1) 金融资产分类

金融资产应当在初始确认时划分为：以公允价值计量且其变动计入当期损益的金融资产、持有至到期投资、贷款和应收款项以及可供出售金融资产。金融资产分类取决于本基金对金融资产的持有意图和持有能力。本基金暂无金融资产划分为可供出售金融资产或持有至到期投资。

本基金将持有的股票投资、债券投资和衍生工具(主要系权证投资)于初始确认时划分为以公允价值计量且其变动计入当期损益的金融资产。除衍生工具所产生的金融资产在资产负债表中以衍生金融资产列示外，以公允价值计量且其公允价值变动计入损益的金融资产在资产负债表中以交易性金融资产列示。

##### (2) 金融负债分类

金融负债应当在初始确认时划分为：以公允价值计量且其变动计入当期损益的金融负债和其他金融负债两类。本基金暂无分类为以公允价值计量且其变动计入当期损益的金融负债。其他金融负债包括各类应付款项、卖出回购金融资产款等。

#### 7.4.4.4 金融资产和金融负债的初始确认、后续计量和终止确认

金融资产或金融负债于本基金成为金融工具合同的一方时，于交易日按公允价值在资产负债表内确认。以公允价值计量且其变动计入当期损益的金融资产，取得时发生的相关交易费用计入当期损益；支付的价款中包含已宣告但尚未发放的现金股利或债券起息日或上次除息日至购买日止的利息，单独确认为应收项目。贷款和应收款项及其他金融负债的相关交易费用计入初始确认金额。

以公允价值计量且其变动计入当期损益的金融资产及金融负债按照公允价值进行后续计量，公允价值变动形成的利得或损失以及收到的全部股利和利息计入相关损益，贷款和应收款项及其他金融负债采用实际利率法，以摊余成本进行后续计量。

当收取某项金融资产现金流量的合同权利已终止或该金融资产所有权上几乎所有的风险和报酬已转移时，终止确认该金融资产。终止确认的金融资产的成本按移动加权平均法于交易日结转。金融负债的现时义务全部或部分已经解除的，才能终止确认该金融负债或其一部分。金融负债全部或部分终止确认的，将终止确认部分的账面价值与支付的对价(包括转出的非现金资产或承担的新金融负债)之间的差额，计入当期损益。

#### 7.4.4.5 金融资产和金融负债的估值原则

本基金对以公允价值进行后续计量的金融资产与金融负债根据对计量整体具有重大意义的最低层次的输入值确定公允价值计量层次。公允价值计量层次可分为：

第一层次：输入值是在计量日能够取得的相同资产或负债在活跃市场上未经调整的报价；

第二层次：输入值是除第一层次输入值外相关资产或负债直接或间接可观察的输入值；

第三层次：输入值是相关资产或负债的不可观察输入值。

本基金主要金融工具的估值方法如下：

##### 1. 股票投资

###### (1) 上市流通的股票的估值

上市流通的股票按估值日该股票在证券交易所的收盘价估值。估值日无交易的但最近交易日后经济环境未发生重大变化且证券发行机构未发生影响证券价格的重大事件的，按最近交易日的收盘价估值；如最近交易日后经济环境发生了重大变化或证券发行机构发生了影响证券价格的重大事件，可参考类似投资品种的现行市价及重大变化因素，调整最近交易市价，确定公允价值。如有充足证据表明最近交易市价不能真实反映公允价值，调整最近交易市价，确定公允价值；

###### (2) 未上市的股票的估值

A. 送股、转增股、公开增发新股或配股的股票，以其在证券交易所挂牌的同一证券估值日的估值方法估值；

B. 首次公开发行的股票，采用估值技术确定公允价值；

###### (3) 流通受限股票的估值

对于发行时明确一定期限限售期的股票，包括但不限于非公开发行股票、首次公开发行时股票公司股东公开发售股份、通过大宗交易取得的带限售期的股票等，按中国证监会或中国证券投资基金业协会的有关规定确定公允价值。

##### 2. 债券投资

(1) 证券交易所市场实行净价交易的债券按估值日收盘价或第三方估值机构提供的相应品种当日的估值净价估值。估值日无交易的但最近交易日后经济环境未发生重大变化且证券发行机构未发生影响证券价格的重大事件的，按最近交易日的收盘价或第三方估值机构提供的相应品种当日的估值净价估值；如最近交易日后经济环境发生了重大变化或证券发行机构发生了影响证券价格的重大事件，可参考类似投资品种的现行市价及重大变化因素，调整最近交易市价，确定公允价值。如有充足证据表明最近交易市价不能真实反映公允价值，调整最近交易市价，确定公允价值；



(2) 证券交易所市场未实行净价交易的债券按估值日收盘价或第三方估值机构提供的相应品种当日的估值全价减去债券收盘价或估值全价中所含的债券应收利息得到的净价进行估值。估值日无交易的但最近交易日后经济环境未发生重大变化且证券发行机构未发生影响证券价格的重大事件的，按最近交易日债券收盘价或第三方估值机构提供的相应品种当日的估值全价减去债券收盘价或估值全价中所含的债券应收利息得到的净价进行估值；如最近交易日后经济环境发生了重大变化或证券发行机构发生了影响证券价格的重大事件，可参考类似投资品种的现行市价及重大变化因素，调整最近交易市价，确定公允价值。如有充足证据表明最近交易市价不能真实反映公允价值，调整最近交易市价，确定公允价值；

(3) 未上市债券、交易所以大宗交易方式转让的资产支持证券，采用估值技术确定公允价值；

(4) 在全国银行间债券市场交易的债券、资产支持证券等固定收益品种，采用估值技术确定公允价值。

(5) 同一债券同时在两个或两个以上市场交易的，按债券所处的市场分别估值。

### 3. 权证投资

(1) 上市流通的权证按估值日该权证在证券交易所的收盘价估值。估值日无交易的但最近交易日后经济环境未发生重大变化且证券发行机构未发生影响证券价格的重大事件的，按最近交易日的收盘价估值；如最近交易日后经济环境发生了重大变化或证券发行机构发生了影响证券价格的重大事件，可参考类似投资品种的现行市价及重大变化因素，调整最近交易市价，确定公允价值。如有充足证据表明最近交易市价不能真实反映公允价值，调整最近交易市价，确定公允价值；

(2) 未上市流通的权证，采用估值技术确定公允价值；

(3) 因持有股票而享有的配股权证，采用估值技术确定公允价值进行估值。

### 4. 分离交易可转债

分离交易可转债，上市日前，采用估值技术分别对债券和权证进行估值；自上市日起，上市流通的债券和权证分别按上述 2、3 中的相关原则进行估值。

### 5. 其他

(1) 如有确凿证据表明按上述方法进行估值不能客观反映金融资产公允价值的，基金管理人可根据具体情况与基金托管人商定后，按最能反映公允价值的方法估值；

(2) 如有新增事项，按国家最新规定估值。

#### 7.4.4.6 金融资产和金融负债的抵销

当本基金具有抵销已确认金融资产和金融负债的法定权利，且该种法定权利现在是可执行的，同时本基金计划以净额结算或同时变现该金融资产和清偿该金融负债时，金融资产和金融负债以相互抵销后的金额在资产负债表内列示。除此以外，金融资产和金融负债在资产负债表内分别列示，不予相互抵销。

#### 7.4.4.7 实收基金

实收基金为对外发行的基金份额总额所对应的金额。由于申购和赎回引起的实收基金份额变动分别于基金申购确认日及基金赎回确认日确认。上述申购和赎回分别包括基金转换所引起的转入基金的实收基金增加和转出基金的实收基金减少。

#### 7.4.4.8 损益平准金

损益平准金包括已实现损益平准金和未实现损益平准金。已实现损益平准金指在申购或赎回基金份额时，申购或赎回款项中包含的按累计未分配的已实现收益/（损失）占基金净值比例计算的金额。未实现损益平准金指在申购或赎回基金份额时，申购或赎回款项中包含的按累计未实现利得/（损失）占基金净值比例计算的金额。损益平准金于基金申购确认日或基金赎回确认日确认。

未实现损益平准金与已实现损益平准金均在“损益平准金”科目中核算，并于期末全额转入“未分配利润/（累计亏损）”。

#### 7.4.4.9 收入/(损失)的确认和计量

(1) 存款利息收入按存款的本金与适用的利率逐日计提的金额入账。若提前支取定期存款，按协议规定的利率及持有期重新计算存款利息收入，并根据提前支取所实际收到的利息收入与账面已确认的利息收入的差额确认利息损失，列入利息收入减项，存款利息收入以净额列示；

(2) 债券利息收入按债券票面价值与票面利率或内含票面利率计算的金额扣除应由债券发行企业代扣代缴的个人所得税后的净额确认，在债券实际持有期内逐日计提；

(3) 资产支持证券利息收入按证券票面价值与预计收益率计算的金额，扣除应由资产支持证券发行企业代扣代缴的个人所得税后的净额确认，在证券实际持有期内逐日计提；

(4) 买入返售金融资产收入，按买入返售金融资产的成本及实际利率（当实际利率与合同利率差异较小时，也可以用合同利率），在实际持有期间内逐日计提；

(5) 股票投资收益/（损失）于卖出股票成交日确认，并按卖出股票成交金额与其成本的差额入账；

- (6) 债券投资收益/(损失)于成交日确认,并按成交金额与其成本、应收利息的差额入账;
- (7) 资产支持证券投资收益/(损失)于交易日按卖出资产支持证券交易日的成交总额扣除应结转的资产支持证券投资成本与应收利息(若有)后的差额确认;
- (8) 衍生工具收益/(损失)于卖出权证成交日确认,并按卖出权证成交金额与其成本的差额入账;
- (9) 股利收益于除息日确认,并按上市公司宣告的分红派息比例计算的金额扣除应由上市公司代扣代缴的个人所得税后的净额入账;
- (10) 公允价值变动收益/(损失)系本基金持有的采用公允价值模式计量的交易性金融资产、交易性金融负债等公允价值变动形成的应计入当期损益的利得或损失;
- (11) 其他收入在主要风险和报酬已经转移给对方,经济利益很可能流入且金额可以可靠计量的时候确认。

#### 7.4.4.10 费用的确认和计量

本基金的管理人报酬和托管费等费用在费用涵盖期间按基金合同或相关公告约定的费率和计算方法逐日确认。

其他金融负债在持有期间确认的利息支出按实际利率法计算,实际利率法与直线法差异较小的则按直线法计算。

#### 7.4.4.11 基金的收益分配政策

(1) 本基金在符合相关基金法定分红条件的前提下可进行收益分配,每次收益分配比例等具体分红方案见基金管理人根据基金运作情况届时不定期发布的相关分红公告;

(2) 本基金场外收益分配方式分两种:现金分红与红利再投资,投资人可选择现金分红或将现金分红自动转为基金份额进行再投资(红利再投资不受封闭期限制);若投资人不选择,本基金默认的收益分配方式是现金分红;红利再投方式免收再投资的费用;本基金场内收益分配方式为现金分红;

(3) 基金收益分配后基金份额净值不能低于面值,即基金收益分配基准日的基金份额净值减去每单位基金份额收益分配金额后不能低于面值;

(4) 由于本基金 A 类基金份额不收取销售服务费,而 C 类基金份额收取销售服务费,个基金份额类别对应的可供分配利润将有所不同,本基金同一类别的每一基金份额享有同等分配权;

(5) 法律法规或监管机关另有规定的,从其规定。

#### 7.4.4.12 其他重要的会计政策和会计估计

无。

#### 7.4.5 会计政策和会计估计变更以及差错更正的说明

##### 7.4.5.1 会计政策变更的说明

无。

##### 7.4.5.2 会计估计变更的说明

无。

##### 7.4.5.3 差错更正的说明

无。

#### 7.4.6 税项

根据财政部、国家税务总局财税[2008]1号《财政部、国家税务总局关于企业所得税若干优惠政策的通知》、2008年9月18日《上海、深圳证券交易所关于做好证券交易印花税征收方式调整工作的通知》、财税[2012]85号文《关于实施上市公司股息红利差别化个人所得税政策有关问题的通知》、财税[2015]101号文《关于上市公司股息红利差别化个人所得税政策有关问题的通知》、财税[2016]36号《关于全面推开营业税改征增值税试点的通知》、财税[2016]140号《关于明确金融房地产开发教育辅助服务等增值税政策的通知》、财税[2017]56号《关于资管产品增值税有关问题的通知》、财税[2017]90号《关于租入固定资产进项税额抵扣等增值税政策的通知》及其他相关税务法规和实务操作，主要税项列示如下：

(1) 证券投资基金(封闭式证券投资基金，开放式证券投资基金)管理人运用基金买卖股票、债券免征增值税；2018年1月1日起，公开募集证券投资基金运营过程中发生的其他增值税应税行为，以基金管理人为增值税纳税人，暂适用简易计税方法，按照3%的征收率缴纳增值税；

(2) 对证券投资基金从证券市场中取得的收入，包括买卖股票、债券的差价收入，股权的股息、红利收入，债券的利息收入及其他收入，暂不缴纳企业所得税；

(3) 对基金取得的股票股息、红利收入，由上市公司在收到相关扣收税款当月的法定申报期内向主管税务机关申报缴纳；从公开发行和转让市场取得的上市公司股票，持股期限在1个月以内(含1个月)的，其股息红利所得全额计入应纳税所得额；持股期限在1个月以上至1年(含1年)的，其股息红利所得暂减按50%计入应纳税所得额；持股期限超过1年的，其股息红利所得暂免征收个人所得税。上述所得统一适用20%的税率计征个人所得税；

(4) 对基金取得的债券利息收入，由发行债券的企业在向基金支付上述收入时代扣代缴

20%的个人所得税，暂不缴纳企业所得税；

(5)对于基金从事 A 股买卖，出让方按 0.10%的税率缴纳证券(股票)交易印花税，对受让方不再缴纳印花税；

(6)本基金分别按实际缴纳的增值税额的 7%、3%、2%缴纳城市维护建设税、教育费附加和地方教育费附加。

## 7.4.7 重要财务报表项目的说明

### 7.4.7.1 银行存款

单位：人民币元

项目	本期末 2018 年 12 月 31 日
活期存款	20,353,385.47
定期存款	-
其中：存款期限 1 个月以内	-
存款期限 1-3 个月	-
存款期限 3 个月以上	-
其他存款	-
合计：	20,353,385.47

### 7.4.7.2 交易性金融资产

单位：人民币元

项目	本期末 2018 年 12 月 31 日		
	成本	公允价值	公允价值变动
股票	33,420,101.61	31,341,634.57	-2,078,467.04
贵金属投资-金交所 黄金合约	-	-	-
债券	交易所市场	132,108,480.44	133,966,798.80
	银行间市场	40,213,992.74	40,257,000.00
	合计	172,322,473.18	174,223,798.80
资产支持证券	-	-	-
基金	-	-	-
其他	-	-	-
合计	205,742,574.79	205,565,433.37	-177,141.42

### 7.4.7.3 衍生金融资产/负债

注：无。

**7.4.7.4 买入返售金融资产****7.4.7.4.1 各项买入返售金融资产期末余额**

单位：人民币元

项目	本期末 2018年12月31日	
	账面余额	其中：买断式逆回购
交易所市场	14,300,000.00	-
银行间市场	-	-
合计	14,300,000.00	-

**7.4.7.4.2 期末买断式逆回购交易中取得的债券**

注：无。

**7.4.7.5 应收利息**

单位：人民币元

项目	本期末 2018年12月31日
应收活期存款利息	1,942.44
应收定期存款利息	-
应收其他存款利息	-
应收结算备付金利息	5,373.39
应收债券利息	4,167,048.35
应收资产支持证券利息	-
应收买入返售证券利息	9,728.65
应收申购款利息	-
应收黄金合约拆借孳息	-
其他	36.74
合计	4,184,129.57

**7.4.7.6 其他资产**

注：无。

**7.4.7.7 应付交易费用**

单位：人民币元

项目	本期末 2018年12月31日
交易所市场应付交易费用	187,004.09
银行间市场应付交易费用	550.00
合计	187,554.09

## 7.4.7.8 其他负债

单位：人民币元

项目	本期末 2018 年 12 月 31 日
应付券商交易单元保证金	-
应付赎回费	-
预提费用	140,000.00
合计	140,000.00

## 7.4.7.9 实收基金

金额单位：人民币元

银华多元收益定期开放混合 A		
项目	本期 2018 年 1 月 29 日(基金合同生效日)至 2018 年 12 月 31 日	
	基金份额(份)	账面金额
基金合同生效日	171,156,068.60	171,156,068.60
本期申购	-	-
本期赎回(以“-”号填列)	-	-
- 基金拆分/份额折算前	-	-
基金拆分/份额折算变动份额	-	-
本期申购	-	-
本期赎回(以“-”号填列)	-	-
本期末	171,156,068.60	171,156,068.60

金额单位：人民币元

银华多元收益定期开放混合 C		
项目	本期 2018 年 1 月 29 日(基金合同生效日)至 2018 年 12 月 31 日	
	基金份额(份)	账面金额
基金合同生效日	84,267,122.01	84,267,122.01
本期申购	-	-
本期赎回(以“-”号填列)	-	-
- 基金拆分/份额折算前	-	-
基金拆分/份额折算变动份额	-	-
本期申购	-	-
本期赎回(以“-”号填列)	-	-
本期末	84,267,122.01	84,267,122.01

注：1：如有相应情况，申购含红利再投、转换入份额及金额，赎回含转换出份额及金额。

2: 本基金于 2017 年 12 月 26 日至 2018 年 1 月 22 日向社会公开募集, 截至 2018 年 1 月 29 日 (基金合同生效日) 止, 募集的扣除认购费后的实收基金(本金)为人民币 255,393,311.19 元, 登记机构计算并确认的有效认购资金在募集期间产生的利息为人民币 29,879.42 元, 以上实收基金(本息)合计为人民币 255,423,190.61 元, 折合 255,423,190.61 份基金份额。

#### 7.4.7.10 未分配利润

单位: 人民币元

银华多元收益定期开放混合 A			
项目	已实现部分	未实现部分	未分配利润合计
基金合同生效日	-	-	-
本期利润	-13,208,214.03	-117,390.35	-13,325,604.38
本期基金份额交易产生的变动数	-	-	-
其中: 基金申购款	-	-	-
基金赎回款	-	-	-
本期已分配利润	-	-	-
本期末	-13,208,214.03	-117,390.35	-13,325,604.38

单位: 人民币元

银华多元收益定期开放混合 C			
项目	已实现部分	未实现部分	未分配利润合计
基金合同生效日	-	-	-
本期利润	-7,213,214.43	-59,751.07	-7,272,965.50
本期基金份额交易产生的变动数	-	-	-
其中: 基金申购款	-	-	-
基金赎回款	-	-	-
本期已分配利润	-	-	-
本期末	-7,213,214.43	-59,751.07	-7,272,965.50

#### 7.4.7.11 存款利息收入

单位: 人民币元

项目	本期
	2018 年 1 月 29 日(基金合同生效日)至 2018 年 12 月 31 日
活期存款利息收入	56,888.28
定期存款利息收入	-
其他存款利息收入	-
结算备付金利息收入	225,317.63
其他	1,013.58
合计	283,219.49



**7.4.7.12 股票投资收益****7.4.7.12.1 股票投资收益——买卖股票差价收入**

单位：人民币元

项目	本期 2018年1月29日(基金合同生效日)至2018年12月 31日
卖出股票成交总额	367,205,821.24
减：卖出股票成本总额	390,388,542.08
买卖股票差价收入	-23,182,720.84

**7.4.7.13 债券投资收益****7.4.7.13.1 债券投资收益项目构成**

单位：人民币元

项目	本期 2018年1月29日(基金合同生效日)至2018年12月31日
债券投资收益——买卖债券（、债转股及债券到期兑付）差价收入	1,252,020.69
债券投资收益——赎回差价收入	-
债券投资收益——申购差价收入	-
合计	1,252,020.69

**7.4.7.13.2 债券投资收益——买卖债券差价收入**

单位：人民币元

项目	本期 2018年1月29日(基金合同生效日)至2018年12月31日
卖出债券（、债转股及债券到期兑付）成交总额	314,334,289.34
减：卖出债券（、债转股及债券到期兑付）成本总额	306,344,064.45
减：应收利息总额	6,738,204.20
买卖债券差价收入	1,252,020.69

**7.4.7.13.3 资产支持证券投资收益**

注：无。

**7.4.7.14 贵金属投资收益**

注：无。

**7.4.7.15 衍生工具收益**

注：无。

**7.4.7.16 股利收益**

单位：人民币元

项目	本期
	2018 年 1 月 29 日(基金合同生效日)至 2018 年 12 月 31 日
股票投资产生的股利收益	519,954.10
基金投资产生的股利收益	-
合计	519,954.10

**7.4.7.17 公允价值变动收益**

单位：人民币元

项目名称	本期
	2018 年 1 月 29 日(基金合同生效日)至 2018 年 12 月 31 日
1. 交易性金融资产	-177,141.42
——股票投资	-2,078,467.04
——债券投资	1,901,325.62
——资产支持证券投资	-
——贵金属投资	-
——其他	-
2. 衍生工具	-
——权证投资	-
3. 其他	-
减： 应税金融商品公允价值变动产生的预估增值税	-
合计	-177,141.42

**7.4.7.18 其他收入**

单位：人民币元

项目	本期
	2018 年 1 月 29 日(基金合同生效日)至 2018 年 12 月 31 日
基金赎回费收入	-
其他收入	1.65
合计	1.65

**7.4.7.19 交易费用**

单位：人民币元

项目	本期
	2018年1月29日(基金合同生效日)至2018年12月31日
交易所市场交易费用	1,165,222.59
银行间市场交易费用	1,100.00
交易基金产生的费用	-
其中：申购费	-
赎回费	-
合计	1,166,322.59

**7.4.7.20 其他费用**

单位：人民币元

项目	本期
	2018年1月29日(基金合同生效日)至2018年12月31日
审计费用	50,000.00
信息披露费	90,000.00
账户维护费	17,000.00
银行费用	1,637.00
其他	400.00
合计	159,037.00

**7.4.8 或有事项、资产负债表日后事项的说明****7.4.8.1 或有事项**

无。

**7.4.8.2 资产负债表日后事项**

无。

**7.4.9 关联方关系**

关联方名称	与本基金的关系
西南证券股份有限公司(“西南证券”)	基金管理人股东
第一创业证券股份有限公司(“第一创业”)	基金管理人股东、基金代销机构
东北证券股份有限公司(“东北证券”)	基金管理人股东
山西海鑫实业股份有限公司	基金管理人股东

杭州银华聚义投资合伙企业(有限合伙)	基金管理人股东
杭州银华致信投资合伙企业(有限合伙)	基金管理人股东
杭州银华汇玥投资合伙企业(有限合伙)	基金管理人股东
银华基金管理股份有限公司	基金管理人、基金销售机构
中国工商银行股份有限公司(“中国工商银行”)	基金托管人、基金代销机构
银华资本管理(珠海横琴)有限公司(注 1)	基金管理人子公司
银华国际资本管理有限公司	基金管理人子公司
深圳银华永泰创新投资有限公司	基金管理人子公司的子公司

注：以下关联交易均在正常业务范围内按一般商业条款订立。

注 1：由原银华财富资本管理(北京)有限公司于 2019 年 3 月 4 日更名为银华资本管理(珠海横琴)有限公司。

#### 7.4.10 本报告期的关联方交易

##### 7.4.10.1 通过关联方交易单元进行的交易

###### 7.4.10.1.1 股票交易

金额单位：人民币元

关联方名称	本期 2018 年 1 月 29 日(基金合同生效日)至 2018 年 12 月 31 日	
	成交金额	占当期股票 成交总额的比例
东北证券	1,288,882.00	0.16%

###### 7.4.10.1.2 债券交易

注：无。

###### 7.4.10.1.3 债券回购交易

金额单位：人民币元

关联方名称	本期 2018 年 1 月 29 日(基金合同生效日)至 2018 年 12 月 31 日	
	回购成交金额	占当期债券回购 成交总额的比例
东北证券	80,300,000.00	0.24%

#### 7.4.10.1.4 权证交易

注：无。

#### 7.4.10.1.5 应支付关联方的佣金

金额单位：人民币元

关联方名称	本期 2018年1月29日(基金合同生效日)至2018年12月31日			
	当期 佣金	占当期佣金 总量的比例	期末应付佣金余额	占期末应付 佣金总额的 比例
东北证券	942.56	0.13%	942.56	0.50%

#### 7.4.10.2 关联方报酬

##### 7.4.10.2.1 基金管理费

单位：人民币元

项目	本期 2018年1月29日(基金合同生效日)至2018年12月31日
当期发生的基金应支付的管理费	2,681,800.78
其中：支付销售机构的客户维护费	1,276,685.49

注：基金管理费按前一日的基金资产净值的1.20%的年费率计提。计算方法如下：

$$H=E \times 1.20\% / \text{当年天数}$$

H为每日应计提的基金管理费

E为前一日的基金资产净值

基金管理费每日计算，逐日累计至每月月末，按月支付，由基金管理人与基金托管人核对一致后，由基金托管人于次月首日起2-5个工作日内从基金财产中一次性支付给基金管理人。若遇法定节假日、公休假或不可抗力等致使无法按时支付，顺延至最近可支付日支付。

##### 7.4.10.2.2 基金托管费

单位：人民币元

项目	本期 2018年1月29日(基金合同生效日)至2018年12月31日
当期发生的基金应支付的托管费	446,966.81

注：基金托管费按前一日的基金资产净值的0.20%的年费率计提。计算方法如下：

$$H=E \times 0.20\% / \text{当年天数}$$

H 为每日应计提的基金托管费

E 为前一日的基金资产净值

基金托管费每日计算，逐日累计至每月月末，按月支付，由基金管理人与基金托管人核对一致后，由基金托管人于次月首日起 2-5 个工作日内从基金财产中一次性支取。若遇法定节假日、公休日或不可抗力等致使无法按时支付，顺延至最近可支付日支付。

#### 7.4.10.2.3 销售服务费

单位：人民币元

获得销售服务费的各关联方名称	本期 2018 年 1 月 29 日(基金合同生效日)至 2018 年 12 月 31 日		
	当期发生的基金应支付的销售服务费		
	银华多元收益定期 开放混合 A	银华多元收益定期 开放混合 C	合计
银华基金管理股份有限公司	-	-61.80	-61.80
中国工商银行	-	444,199.62	444,199.62
东北证券	-	18,758.59	18,758.59
合计	-	462,896.41	462,896.41

注：本基金 A 类基金份额不收取销售服务费，C 类基金份额的销售服务费按前一日 C 类基金份额基金资产净值的 1.00% 的年费率计提。计算方法如下：

$$H = E \times 1.00\% / \text{当年天数}$$

H 为 C 类基金份额每日应计提的基金销售服务费

E 为 C 类基金份额前一日基金资产净值

销售服务费每日计提，逐日累计至每月月末，按月支付。由基金管理人向基金托管人发送销售服务费的划款指令，经基金管理人与基金托管人核对一致后，由基金托管人于次月首日起 2-5 个工作日内从基金财产中一次性支付给登记机构，由登记机构代付给各个基金销售机构。若遇法定节假日、休息日或不可抗力致使无法按时支付的，顺延至最近可支付日支付。

#### 7.4.10.3 与关联方进行银行间同业市场的债券(含回购)交易

注：无。

#### 7.4.10.4 各关联方投资本基金的情况

注：无。

#### 7.4.10.5 由关联方保管的银行存款余额及当期产生的利息收入

单位：人民币元

关联方名称	本期	
	2018 年 1 月 29 日(基金合同生效日)至 2018 年 12 月 31 日	
	期末余额	当期利息收入
中国工商银行	20,353,385.47	56,888.28

#### 7.4.10.6 本基金在承销期内参与关联方承销证券的情况

注：无

#### 7.4.10.7 其他关联交易事项的说明

无

#### 7.4.11 利润分配情况

注：无。

#### 7.4.12 期末（2018 年 12 月 31 日）本基金持有的流通受限证券

##### 7.4.12.1 因认购新发/增发证券而于期末持有的流通受限证券

注：无。

##### 7.4.12.2 期末持有的暂时停牌等流通受限股票

金额单位：人民币元

股票代码	股票名称	停牌日期	停牌原因	期末估值单价	复牌日期	复牌开盘单价	数量（股）	期末成本总额	期末估值总额	备注
600030	中信证券	2018 年 12 月 25 日	重大事项停牌	16.01	2019 年 1 月 10 日	17.15	129,000	2,263,471.00	2,065,290.00	-

##### 7.4.12.3 期末债券正回购交易中作为抵押的债券

无。

#### 7.4.13 金融工具风险及管理

##### 7.4.13.1 风险管理政策和组织架构

本基金在日常经营活动中涉及的财务风险主要包括信用风险、流动性风险及市场风险。本基金管理人制定了政策和程序来识别及分析这些风险，并设定适当的风险限额及内部控制流程，通过可靠的管理及信息系统持续监控上述各类风险。

本基金管理人建立了以董事会风险控制委员会为核心的，由董事会风险控制委员会、经营管

理层及各具体业务部门组成的三道风险监控防线；并在后两道监控防线中，由独立于公司管理层和其他业务部门的督察长和监察稽核部对公司合规风险状况及各部门风险控制措施进行检查、监督及报告。

#### 7.4.13.2 信用风险

信用风险是指基金在交易过程中因交易对手未履行合约责任，或者基金所投资证券之发行人出现违约、拒绝支付到期本息，导致基金资产损失和收益变化的风险。本基金均投资于具有良好信用等级的证券，且通过分散化投资以分散信用风险。本基金投资于一家公司发行的证券市值不超过基金资产净值的 10%，且本基金与由本基金管理人管理的其他基金共同持有一家公司的证券，不得超过该证券的 10%。

本基金在交易所进行的交易均与中国证券登记结算有限责任公司完成证券交收和款项清算，因此违约风险发生的可能性很小；基金在进行银行间同业市场交易前均对交易对手进行信用评估，以控制相应的信用风险。

#### 7.4.13.3 流动性风险

流动性风险是指基金所持金融工具变现的难易程度。本基金的流动性风险一方面来自于基金份额持有人可随时要求赎回其持有的基金份额，另一方面来自于投资品种所处的交易市场不活跃而带来的变现困难。

##### 7.4.13.3.1 报告期内本基金组合资产的流动性风险分析

本基金的基金管理人严格按照《公开募集证券投资基金运作管理办法》及《公开募集开放式证券投资基金流动性风险管理规定》等有关法规的要求对本基金组合资产的流动性风险进行管理。本基金的基金管理人采用监控流动性受限资产比例及压力测试等方式防范流动性风险，并于开放日对本基金的申购赎回情况进行监控，保持基金投资组合中的可用现金头寸与之相匹配，使得本基金资产的变现能力与投资者赎回需求的匹配与平衡。本基金的基金管理人在基金合同中设计了巨额赎回条款，约定在非常情况下赎回申请的处理方式，控制因开放申购赎回模式带来的流动性风险，有效保障基金持有人利益。

本基金主要投资于上市交易的证券，除在附注 7.4.12 中列示的部分基金资产流通暂时受限制外（如有），在正常市场条件下其余均能及时变现。此外，本基金可通过卖出回购金融资产方式借入短期资金应对流动性需求，其上限一般不超过基金持有的债券资产的公允价值。除附注 7.4.12.3 中列示的卖出回购金融资产款余额（如有）将在 1 个月内到期且计息外，本基金于资产负债表日所持有的金融负债的合约约定剩余到期日均为一年以内且一般不计息，可赎回基金份



额净值无固定到期日且不计息，因此账面余额一般即为未折现的合约到期现金流量。本报告期内，本基金未发生重大流动性风险事件。

#### 7.4.13.4 市场风险

市场风险是指基金所持金融工具的公允价值或未来现金流量因所处市场各类价格因素的变动而发生波动的风险，包括利率风险、外汇风险和其他价格风险。

##### 7.4.13.4.1 利率风险

利率风险是指基金的公允价值和未来现金流量因市场利率变动而发生波动的风险。利率敏感性金融工具均面临由于市场利率上升而导致公允价值下降的风险，其中浮动利率类金融工具还面临每个付息期间结束根据市场利率重新定价时对于未来现金流影响的风险。本基金的基金管理人定期对本基金面临的利率敏感性缺口进行监控，并通过调整投资组合的久期等方法对上述利率风险进行管理。

##### 7.4.13.4.1.1 利率风险敞口

单位：人民币元

本期末 2018年12月 31日	1个月以内	1-3个月	3个月-1年	1-5年	5年以上	不计息	合计
资产							
银行存款	20,353,385.47	-	-	-	-	-	20,353,385.47
结算备付金	10,855,336.71	-	-	-	-	-	10,855,336.71
存出保证金	74,128.83	-	-	-	-	-	74,128.83
交易性金融资产	174,223,798.80	-	-	-	-	-31,341,634.57	205,565,433.37
买入返售金融资产	14,300,000.00	-	-	-	-	-	14,300,000.00
应收利息	-	-	-	-	-	4,184,129.57	4,184,129.57
资产总计	219,806,649.81	-	-	-	-	-35,525,764.14	255,332,413.95
负债							
应付证券清算款	-	-	-	-	-	-19,797,319.81	19,797,319.81
应付管理人报酬	-	-	-	-	-	240,097.96	240,097.96
应付托管费	-	-	-	-	-	40,016.34	40,016.34
应付销售服务费	-	-	-	-	-	65,622.00	65,622.00
应付交易费用	-	-	-	-	-	187,554.09	187,554.09
应付利息	-	-	-	-	-	-4,752.61	-4,752.61
应交税费	-	-	-	-	-	41,935.63	41,935.63
其他负债	-	-	-	-	-	140,000.00	140,000.00
负债总计	-	-	-	-	-	-20,507,793.22	20,507,793.22
利率敏感度缺口	219,806,649.81	-	-	-	-	-15,017,970.92	234,824,620.73

注：上表按金融资产和金融负债的重新定价日或到期日孰早者进行分类。

#### 7.4.13.4.1.2 利率风险的敏感性分析

假设	该利率敏感性分析基于本基金报表日的利率风险状况；	
	假定所有期限的利率均以相同幅度变动 25 个基点，其他变量不变；	
	此项影响并未考虑管理层为减低利率风险而可能采取的风险管理活动。	
分析	相关风险变量的变动	对资产负债表日基金资产净值的 影响金额（单位：人民币元） 本期末（2018 年 12 月 31 日）
	+25 个基点	-457,551.45
	-25 个基点	457,551.45

#### 7.4.13.4.2 其他价格风险

其他价格风险主要为市场价格风险，市场价格风险是指基金所持金融工具的公允价值或未来现金流量因除市场利率和外汇汇率以外的市场价格因素变动而发生波动的风险。本基金主要投资于上市交易的证券，所面临的其他价格风险来源于单个证券发行主体自身经营情况或特殊事项的影响，也可能来源于证券市场整体波动的影响。本基金严格按照基金合同中对投资组合比例的要求进行资产配置，通过投资组合的分散化降低其他价格风险。并且，基金管理人每日对本基金所持有的证券价格实施监控，定期运用多种定量方法对基金进行风险度量，动态、及时地跟踪和控制其他价格风险。

##### 7.4.13.4.2.1 其他价格风险敞口

金额单位：人民币元

项目	本期末 2018 年 12 月 31 日	
	公允价值	占基金资产净值比例（%）
交易性金融资产—股票投资	31,341,634.57	13.35
交易性金融资产—基金投资	—	—
交易性金融资产—债券投资	174,223,798.80	74.19
交易性金融资产—贵金属投资	—	—
衍生金融资产—权证投资	—	—
其他	—	—
合计	205,565,433.37	87.54

#### 7.4.13.4.2.2 其他价格风险的敏感性分析

注：本基金主要投资于固定收益类品种，因此除市场利率和外汇汇率以外的市场价格因素的变动对本基金资产净值无重大影响。

#### 7.4.14 有助于理解和分析会计报表需要说明的其他事项

##### (1) 公允价值

##### (a) 不以公允价值计量的金融工具

本基金非以公允价值计量的金融工具，公允价值与账面价值相若。

##### (b) 以公允价值计量的金融工具

##### (i) 各层次金融工具公允价值

于 2018 年 12 月 31 日，本基金持有的以公允价值计量的金融工具中属于第一层次的余额为人民币 29,276,344.57 元，属于第二层次的余额为人民币 176,289,088.80 元，无属于第三层次的余额。

本基金持有的金融工具公允价值的估值技术及输入值参见 7.4.4.5。

##### (ii) 公允价值所属层次间的重大变动

无。

##### (iii) 第三层次公允价值余额和本期变动金额

无。

(2) 除公允价值外，截至资产负债表日本基金无需要说明的其他重要事项。

#### 7.4.15 财务报表的批准

本财务报表已于 2019 年 3 月 26 日经本基金管理人批准报出。

## §8 投资组合报告

### 8.1 期末基金资产组合情况

金额单位：人民币元

序号	项目	金额	占基金总资产的比例 (%)
1	权益投资	31,341,634.57	12.27
	其中：股票	31,341,634.57	12.27
2	基金投资	-	-
3	固定收益投资	174,223,798.80	68.23
	其中：债券	174,223,798.80	68.23
	资产支持证券	-	-
4	贵金属投资	-	-
5	金融衍生品投资	-	-
6	买入返售金融资产	14,300,000.00	5.60
	其中：买断式回购的买入返售金融资产	-	-
7	银行存款和结算备付金合计	31,208,722.18	12.22
8	其他各项资产	4,258,258.40	1.67
9	合计	255,332,413.95	100.00

### 8.2 期末按行业分类的股票投资组合

#### 8.2.1 报告期末按行业分类的境内股票投资组合

金额单位：人民币元

代码	行业类别	公允价值	占基金资产净值比例 (%)
A	农、林、牧、渔业	-	-
B	采矿业	1,579,939.12	0.67
C	制造业	17,899,899.45	7.62
D	电力、热力、燃气及水生产和供应业	2,505,347.00	1.07
E	建筑业	-	-
F	批发和零售业	1,745,996.00	0.74
G	交通运输、仓储和邮政业	-	-
H	住宿和餐饮业	-	-
I	信息传输、软件和信息技术服务业	-	-
J	金融业	3,583,050.00	1.53
K	房地产业	2,648,193.00	1.13
L	租赁和商务服务业	-	-
M	科学研究和技术服务业	1,379,210.00	0.59

N	水利、环境和公共设施管理业	-	-
O	居民服务、修理和其他服务业	-	-
P	教育	-	-
Q	卫生和社会工作	-	-
R	文化、体育和娱乐业	-	-
S	综合	-	-
	合计	31,341,634.57	13.35

## 8.2.2 报告期末按行业分类的港股通投资股票投资组合

注：本基金本报告期末未持有港股通股票投资。

## 8.3 期末按公允价值占基金资产净值比例大小排序的所有股票投资明细

金额单位：人民币元

序号	股票代码	股票名称	数量（股）	公允价值	占基金资产净值比例（%）
1	600271	航天信息	149,289	3,417,225.21	1.46
2	601766	中国中车	289,950	2,615,349.00	1.11
3	000063	中兴通讯	116,700	2,286,153.00	0.97
4	600030	中信证券	129,000	2,065,290.00	0.88
5	600276	恒瑞医药	34,200	1,804,050.00	0.77
6	002727	一心堂	98,200	1,745,996.00	0.74
7	000400	许继电气	196,176	1,744,004.64	0.74
8	000975	银泰资源	155,048	1,579,939.12	0.67
9	601288	农业银行	421,600	1,517,760.00	0.65
10	300284	苏交科	133,000	1,379,210.00	0.59
11	600298	安琪酵母	54,400	1,372,512.00	0.58
12	600048	保利地产	114,100	1,345,239.00	0.57
13	000895	双汇发展	56,800	1,339,912.00	0.57
14	000513	丽珠集团	51,984	1,307,397.60	0.56
15	000002	万科 A	54,700	1,302,954.00	0.55
16	000539	粤电力 A	278,400	1,288,992.00	0.55
17	600886	国投电力	151,100	1,216,355.00	0.52
18	002415	海康威视	43,300	1,115,408.00	0.47
19	600885	宏发股份	39,800	897,888.00	0.38

## 8.4 报告期内股票投资组合的重大变动

### 8.4.1 累计买入金额超出期末基金资产净值 2%或前 20 名的股票明细

金额单位：人民币元

序号	股票代码	股票名称	本期累计买入金额	占期末基金资产净值比例 (%)
1	600271	航天信息	11,235,228.20	4.78
2	000858	五粮液	9,336,651.78	3.98
3	001979	招商蛇口	9,305,568.40	3.96
4	600048	保利地产	8,828,453.92	3.76
5	002812	创新股份	8,435,631.00	3.59
6	300124	汇川技术	7,476,515.00	3.18
7	002745	木林森	7,395,362.35	3.15
8	000651	格力电器	7,298,527.00	3.11
9	002585	双星新材	6,750,450.63	2.87
10	603986	兆易创新	6,464,269.20	2.75
11	002202	金风科技	6,178,402.95	2.63
12	600029	南方航空	5,928,717.37	2.52
13	600196	复星医药	5,779,209.00	2.46
14	600879	航天电子	5,636,847.00	2.40
15	600519	贵州茅台	5,625,878.70	2.40
16	300323	华灿光电	5,538,016.00	2.36
17	300450	先导智能	5,402,642.94	2.30
18	601717	郑煤机	5,221,397.86	2.22
19	600887	伊利股份	5,082,483.71	2.16
20	601766	中国中车	5,030,509.00	2.14
21	600886	国投电力	5,004,224.00	2.13
22	600031	三一重工	4,974,792.00	2.12
23	000400	许继电气	4,755,057.00	2.02
24	600339	中油工程	4,752,307.00	2.02

注：“买入金额”按成交金额（成交单价乘以成交数量）填列，不考虑交易费用。

#### 8.4.2 累计卖出金额超出期末基金资产净值 2%或前 20 名的股票明细

金额单位：人民币元

序号	股票代码	股票名称	本期累计卖出金额	占期末基金资产净值比例 (%)
1	001979	招商蛇口	8,506,776.17	3.62
2	000858	五粮液	8,050,131.42	3.43
3	600271	航天信息	7,246,655.03	3.09
4	002812	创新股份	7,176,506.52	3.06
5	002745	木林森	7,164,149.94	3.05

6	300124	汇川技术	6,961,643.77	2.96
7	600048	保利地产	6,768,015.00	2.88
8	002585	双星新材	6,446,399.05	2.75
9	000651	格力电器	6,217,071.00	2.65
10	600887	伊利股份	5,766,782.04	2.46
11	600519	贵州茅台	5,460,558.44	2.33
12	603986	兆易创新	5,401,309.99	2.30
13	601717	郑煤机	5,255,317.89	2.24
14	600031	三一重工	5,101,495.56	2.17
15	600312	平高电气	5,078,715.00	2.16
16	600029	南方航空	4,997,656.61	2.13
17	300323	华灿光电	4,959,814.82	2.11
18	002202	金风科技	4,724,281.54	2.01
19	600879	航天电子	4,685,678.00	2.00
20	600196	复星医药	4,636,934.34	1.97

### 8.4.3 买入股票的成本总额及卖出股票的收入总额

单位：人民币元

买入股票成本（成交）总额	423,808,643.69
卖出股票收入（成交）总额	367,205,821.24

注：“买入股票成本总额”和“卖出股票收入总额”均按买卖成交金额（成交单价乘以成交数量）填列，不考虑交易费用。

### 8.5 期末按债券品种分类的债券投资组合

金额单位：人民币元

序号	债券品种	公允价值	占基金资产净值比例（%）
1	国家债券	-	-
2	央行票据	-	-
3	金融债券	-	-
	其中：政策性金融债	-	-
4	企业债券	133,966,798.80	57.05
5	企业短期融资券	20,130,000.00	8.57
6	中期票据	20,127,000.00	8.57
7	可转债（可交换债）	-	-
8	同业存单	-	-
9	其他	-	-
10	合计	174,223,798.80	74.19

**8.6 期末按公允价值占基金资产净值比例大小排序的前五名债券投资明细**

金额单位：人民币元

序号	债券代码	债券名称	数量（张）	公允价值	占基金资产净值比例（%）
1	112318	16 白药 01	210,000	21,000,000.00	8.94
2	011800741	18 赣水投 SCP001	200,000	20,130,000.00	8.57
3	136151	16 保利 01	200,000	20,000,000.00	8.52
3	136184	16 上港 01	200,000	20,000,000.00	8.52
4	136198	16 上药 01	200,010	19,976,998.80	8.51
5	136180	16 国汽 01	130,000	12,988,300.00	5.53

**8.7 期末按公允价值占基金资产净值比例大小排序所有资产支持证券投资明细**

注：本基金本报告期末未持有资产支持证券。

**8.8 报告期末按公允价值占基金资产净值比例大小排序的前五名贵金属投资明细**

注：本基金本报告期末未持有贵金属。

**8.9 期末按公允价值占基金资产净值比例大小排序的前五名权证投资明细**

注：本基金本报告期末未持有权证。

**8.10 报告期末本基金投资的股指期货交易情况说明**

注：本基金本报告期末未持有股指期货。

**8.11 报告期末本基金投资的国债期货交易情况说明**

注：本基金本报告期末未持有国债期货。

**8.12 投资组合报告附注**

**8.12.1** 本基金投资的前十名证券的发行主体本期不存在被监管部门立案调查，或在报告编制日前一年内受到公开谴责、处罚的情形。

**8.12.2** 本基金投资的前十名股票没有超出基金合同规定的备选股票库之外的情形。

**8.12.3 期末其他各项资产构成**

单位：人民币元

序号	名称	金额
1	存出保证金	74,128.83
2	应收证券清算款	-
3	应收股利	-
4	应收利息	4,184,129.57
5	应收申购款	-



6	其他应收款	-
7	待摊费用	-
8	其他	-
9	合计	4,258,258.40

#### 8.12.4 期末持有的处于转股期的可转换债券明细

注：本基金本报告期末未持有处于转股期的可转换债券。

#### 8.12.5 期末前十名股票中存在流通受限情况的说明

金额单位：人民币元

序号	股票代码	股票名称	流通受限部分的公允价值	占基金资产净值比例 (%)	流通受限情况说明
1	600030	中信证券	2,065,290.00	0.88	重大事项停牌

#### 8.12.6 投资组合报告附注的其他文字描述部分

由于四舍五入的原因，各比例的分项之和与合计可能有尾差。

## § 9 基金份额持有人信息

### 9.1 期末基金份额持有人户数及持有人结构

份额单位：份

份额 级别	持有人 户数(户)	户均持有的 基金份额	持有人结构			
			机构投资者		个人投资者	
			持有份额	占总份额比 例	持有份额	占总份 额比例
银华 多元 收益 定期 开放 混合 A	2,974	57,550.80	693.19	0.00%	171,155,375.41	100.00%
银华 多元 收益 定期 开放 混合 C	1,013	83,185.71	0.00	0.00%	84,267,122.01	100.00%
合计	3,987	64,064.01	693.19	0.00%	255,422,497.42	100.00%

注：对于分级基金，下属分级份额比例的分母采用各自级别的份额，对于合计数，比例的分母采用下属分级基金份额的合计数。

### 9.2 期末基金管理人的从业人员持有本基金的情况

注：截至本报告期末，本基金管理人的从业人员未持有本基金。

### 9.3 期末基金管理人的从业人员持有本开放式基金份额总量区间的情况

注：截至本报告期末，本基金管理人高级管理人员、基金投资和研究部门负责人持有本基金份额总量的数量区间为 0；本基金的基金经理持有本基金份额总量的数量区间为 0。

## § 10 开放式基金份额变动

单位：份

项目	银华多元收益定期开放混合 A	银华多元收益定期开放混合 C
基金合同生效日（2018 年 1 月 29 日）基金份额总额	171,156,068.60	84,267,122.01
基金合同生效日起至报告期期末基金总申购份额	-	-
减：基金合同生效日起至报告期期末基金总赎回份额	-	-
基金合同生效日起至报告期期末基金拆分变动份额（份额减少以“-”填列）	-	-
本报告期期末基金份额总额	171,156,068.60	84,267,122.01

注：总申购份额含转换入份额，总赎回份额含转换出份额。

## § 11 重大事件揭示

### 11.1 基金份额持有人大会决议

本报告期内，无基金份额持有人大会决议。

### 11.2 基金管理人、基金托管人的专门基金托管部门的重大人事变动

#### 11.2.1 基金管理人的重大人事变动

本基金管理人于 2018 年 6 月 23 日发布关于副总经理任职的公告，经本基金管理人董事会审议通过，苏薪茗先生自 2018 年 6 月 21 日起担任本基金管理人副总经理职务。

#### 11.2.2 基金托管人的专门基金托管部门的重大人事变动

本报告期内，本基金托管人未发生重大人事变动。

### 11.3 涉及基金管理人、基金财产、基金托管业务的诉讼

本报告期内，无涉及基金管理人、基金财产、基金托管业务的诉讼。

### 11.4 基金投资策略的改变

本报告期内，基金投资策略未发生改变。

### 11.5 为基金进行审计的会计师事务所情况

本基金的审计机构是德勤华永会计师事务所（特殊普通合伙），报告期内本基金应支付给聘任会计师事务所的报酬共计人民币 50,000.00 元。该审计机构首次为本基金提供审计服务。

### 11.6 管理人、托管人及其高级管理人员受稽查或处罚等情况

本报告期内，基金管理人、托管人的托管业务部门及其相关高级管理人员无受稽查或处罚等情况。

### 11.7 基金租用证券公司交易单元的有关情况

#### 11.7.1 基金租用证券公司交易单元进行股票投资及佣金支付情况

金额单位：人民币元

券商名称	交易单元数量	股票交易		应支付该券商的佣金		备注
		成交金额	占当期股票成交总额的比	佣金	占当期佣金总量的比例	

			例			
中信证券股 份有限公司	1	321,393,125.40	40.65%	299,314.19	41.20%	—
兴业证券股 份有限公司	1	296,146,851.62	37.46%	275,801.36	37.96%	—
西藏东财	2	55,915,547.04	7.07%	52,072.50	7.17%	—
浙商证券股 份有限公司	1	29,855,815.44	3.78%	21,833.90	3.01%	—
国海证券股 份有限公司	2	27,583,708.87	3.49%	25,688.49	3.54%	—
中泰证券股 份有限公司	3	17,103,758.51	2.16%	15,928.61	2.19%	—
瑞银证券有 限责任公司	1	14,866,549.03	1.88%	13,845.10	1.91%	—
安信证券股 份有限公司	1	11,634,861.57	1.47%	8,508.03	1.17%	—
招商证券股 份有限公司	1	7,745,874.00	0.98%	7,213.49	0.99%	—
东吴证券股 份有限公司	2	4,328,460.94	0.55%	3,165.26	0.44%	—
国盛证券有 限责任公司	2	1,756,985.00	0.22%	1,284.87	0.18%	—
东北证券股 份有限公司	1	1,288,882.00	0.16%	942.56	0.13%	—
方正证券股 份有限公司	2	1,014,493.35	0.13%	944.78	0.13%	—
中国国际金 融有限公司	2	—	—	—	—	—
西藏同信证 券股份有限 公司	1	—	—	—	—	—
光大证券股 份有限公司	1	—	—	—	—	—
爱建证券有 限责任公司	1	—	—	—	—	—
国信证券股 份有限公司	1	—	—	—	—	—
长城证券股 份有限公司	1	—	—	—	—	—
英大证券有 限责任公司	1	—	—	—	—	—
国联证券股	1	—	—	—	—	—

份有限公司						
国泰君安证 券股份有限 公司	1	-	-	-	-	-
信达证券股 份有限公司	1	-	-	-	-	-
西部证券股 份有限公司	2	-	-	-	-	-
厦门证券有 限公司	1	-	-	-	-	-
德邦证券股 份有限公司	1	-	-	-	-	-
中国中投证 券有限责任 公司	1	-	-	-	-	-

### 11.7.2 基金租用证券公司交易单元进行其他证券投资的情况

金额单位：人民币元

券商名称	债券交易		债券回购交易		权证交易	
	成交金额	占当期债券 成交总额的比 例	成交金额	占当期债 券回购 成交总额 的比例	成交金额	占当期权 证 成交总额 的比例
中信证券股 份有限公司	443,300,727.44	89.79%	28,600,800,000.00	86.45%	-	-
兴业证券股 份有限公司	45,380,880.78	9.19%	196,400,000.00	0.59%	-	-
西藏东财	5,050,646.58	1.02%	1,996,600,000.00	6.03%	-	-
浙商证券股 份有限公司	-	-	62,400,000.00	0.19%	-	-
国海证券股 份有限公司	-	-	83,100,000.00	0.25%	-	-
中泰证券股 份有限公司	-	-	659,700,000.00	1.99%	-	-
瑞银证券有 限责任公司	-	-	16,700,000.00	0.05%	-	-
安信证券股 份有限公司	-	-	478,600,000.00	1.45%	-	-
招商证券股 份有限公司	-	-	284,200,000.00	0.86%	-	-
东吴证券股 份有限公司	-	-	206,300,000.00	0.62%	-	-

国盛证券有 限责任公司	-	-	374,700,000.00	1.13%	-	-
东北证券股 份有限公司	-	-	80,300,000.00	0.24%	-	-
方正证券股 份有限公司	-	-	45,100,000.00	0.14%	-	-
中国国际金 融有限公司	-	-	-	-	-	-
西藏同信证 券股份有限 公司	-	-	-	-	-	-
光大证券股 份有限公司	-	-	-	-	-	-
爱建证券有 限责任公司	-	-	-	-	-	-
国信证券股 份有限公司	-	-	-	-	-	-
长城证券股 份有限公司	-	-	-	-	-	-
英大证券有 限责任公司	-	-	-	-	-	-
国联证券股 份有限公司	-	-	-	-	-	-
国泰君安证 券股份有限 公司	-	-	-	-	-	-
信达证券股 份有限公司	-	-	-	-	-	-
西部证券股 份有限公司	-	-	-	-	-	-
厦门证券有 限公司	-	-	-	-	-	-
德邦证券股 份有限公司	-	-	-	-	-	-
中国中投证 券有限责任 公司	-	-	-	-	-	-

### 11.8 其他重大事件

序号	公告事项	法定披露方式	法定披露日期
1	《银华基金管理股份有限公司关于增加部分机构为银华多元收益定期开放混合型证	中国证券报及本基 金管理人网站	2018年1月8日

	券投资基金代销机构的公告》		
2	《银华基金管理股份有限公司关于增加中国建设银行股份有限公司为银华多元收益定期开放混合型证券投资基金代销机构的公告》	中国证券报及本基金管理人网站	2018 年 1 月 10 日
3	《银华基金管理股份有限公司关于增加部分机构为银华多元收益定期开放混合型证券投资基金代销机构的公告》	中国证券报及本基金管理人网站	2018 年 1 月 17 日
4	《银华基金管理股份有限公司关于银华旗下部分基金基金增加部分代销机构并参加开源证券认购费率优惠活动的公告》	中国证券报、证券时报及本基金管理人网站	2018 年 1 月 22 日
5	《银华多元收益定期开放混合型证券投资基金基金合同生效公告》	中国证券报及本基金管理人网站	2018 年 1 月 30 日
6	《银华基金管理股份有限公司关于参加大泰金石基金销售有限公司和北京展恒基金销售有限公司费率优惠的公告》	四大证券报及本基金管理人网站	2018 年 2 月 8 日
7	《银华基金管理股份有限公司关于银华多元收益定期开放混合型证券投资基金增聘基金经理的公告》	中国证券报及本基金管理人网站	2018 年 3 月 9 日
8	《银华基金管理股份有限公司关于旗下部分基金参加北京恒天明泽基金销售有限公司费率优惠活动的公告》	四大证券报及本基金管理人网站	2018 年 3 月 9 日
9	《银华多元收益定期开放混合型证券投资基金 2018 年第 1 季度报告》	中国证券报及本基金管理人网站	2018 年 4 月 23 日
10	《关于网上直销开通中国农业银行快捷支付业务的公告》	四大证券报及本基金管理人网站	2018 年 5 月 3 日
11	《银华多元收益定期开放混合型证券投资基金 2018 年第 2 季度报告》	中国证券报及本基金管理人网站	2018 年 7 月 19 日
12	《银华多元收益定期开放混合型证券投资基金 2018 年半	中国证券报及本基金管理人网站	2018 年 8 月 28 日



	年度报告摘要》		
13	《银华多元收益定期开放混合型证券投资基金 2018 年半年度报告》	本基金管理人网站	2018 年 8 月 28 日
14	《银华多元收益定期开放混合型证券投资基金更新招募说明书摘要（2018 年第 1 号）》	中国证券报及本基金管理人网站	2018 年 9 月 10 日
15	《银华多元收益定期开放混合型证券投资基金更新招募说明书（2018 年第 1 号）》	本基金管理人网站	2018 年 9 月 10 日
16	《银华基金管理股份有限公司关于旗下部分基金持有的益丰药房估值方法调整的公告》	四大证券报及本基金管理人网站	2018 年 10 月 19 日
17	《银华基金管理股份有限公司关于旗下部分基金参加北京创金启富投资管理有限公司费率优惠的公告》	四大证券报及本基金管理人网站	2018 年 10 月 23 日
18	《银华多元收益定期开放混合型证券投资基金 2018 年第 3 季度报告》	中国证券报及本基金管理人网站	2018 年 10 月 24 日
19	《银华基金管理股份有限公司关于旗下部分基金参加众升财富（北京）基金销售有限公司费率优惠的公告》	四大证券报及本基金管理人网站	2018 年 10 月 27 日

## §12 影响投资者决策的其他重要信息

### 12.1 报告期内单一投资者持有基金份额比例达到或超过 20%的情况

注：本基金本报告期内不存在持有基金份额比例达到或者超过 20%的单一投资者的情况。

### 12.2 影响投资者决策的其他重要信息

无。

## §13 备查文件目录

### 13.1 备查文件目录

- 13.1.1 银华多元收益定期开放混合型证券投资基金募集申请获中国证监会注册的文件
- 13.1.2 《银华多元收益定期开放混合型证券投资基金招募说明书》
- 13.1.3 《银华多元收益定期开放混合型证券投资基金基金合同》
- 13.1.4 《银华多元收益定期开放混合型证券投资基金托管协议》
- 13.1.5 《银华基金管理股份有限公司开放式基金业务规则》
- 13.1.6 本基金管理人业务资格批件和营业执照
- 13.1.7 本基金托管人业务资格批件和营业执照
- 13.1.8 报告期内本基金管理人在指定媒体上披露的各项公告

### 13.2 存放地点

上述备查文本存放在本基金管理人或基金托管人的办公场所。本报告存放在本基金管理人及托管人住所，供公众查阅、复制。

### 13.3 查阅方式

投资者可免费查阅，在支付工本费后，可在合理时间内取得上述文件的复制件或复印件。相关公开披露的法律文件，投资者还可在本基金管理人网站（[www.yhfund.com.cn](http://www.yhfund.com.cn)）查阅。

银华基金管理股份有限公司

2019年3月28日