

# 中融国企改革灵活配置混合型证券投资基金 2018 年年度 报告摘要

2018 年 12 月 31 日

基金管理人:中融基金管理有限公司

基金托管人:国信证券股份有限公司

送出日期:2019 年 03 月 28 日

## § 1 重要提示

### 1.1 重要提示

基金管理人的董事会、董事保证本报告所载资料不存在虚假记载、误导性陈述或重大遗漏，并对其内容的真实性、准确性和完整性承担个别及连带的法律责任。本年度报告已经全体独立董事签字同意，并由董事长签发。

基金托管人国信证券股份有限公司根据本基金合同规定，于 2019 年 3 月 20 日复核了本报告中的财务指标、净值表现、利润分配情况、财务会计报告、投资组合报告等内容，保证复核内容不存在虚假记载、误导性陈述或者重大遗漏。

基金管理人承诺以诚实信用、勤勉尽责的原则管理和运用基金资产，但不保证基金一定盈利。

基金的过往业绩并不代表其未来表现。投资有风险，投资者在作出投资决策前应仔细阅读本基金的招募说明书及其更新。

本报告中的财务资料经审计，安永华明会计师事务所（特殊普通合伙）为本基金出具了无保留意见的审计报告，请投资者注意阅读。

本年度报告摘要摘自年度报告正文，投资者欲了解详细内容，应阅读年度报告正文。

本报告期自 2018 年 1 月 1 日起至 2018 年 12 月 31 日止。

## § 2 基金简介

### 2.1 基金基本情况

基金简称	中融国企改革混合
基金主代码	000928
基金运作方式	契约型开放式
基金合同生效日	2014年12月16日
基金管理人	中融基金管理有限公司
基金托管人	国信证券股份有限公司
报告期末基金份额总额	108,321,963.20份
基金合同存续期	不定期

### 2.2 基金产品说明

投资目标	通过自上而下资产配置与自下而上精选品种相结合的投资策略，动态平衡股票和债券的投资比例，控制组合整体风险，力争在不同的市场环境中都获得较稳定的收益。
投资策略	<p>本基金投资组合中的股票类资产的选择采用“自下而上”为主的精选策略，基于对国企改革相关政策的分析对企业基本面的深入研究，进行长期投资，并采用定性分析与定量分析相结合的方法，精选个股，构建投资组合。本基金投资组合中的债券类资产将采取自上而下和自下而上相结合的方式进行，积极主动地预测市场利率的变动趋势，同时审视夺度精选个券。</p> <ol style="list-style-type: none"> <li>1. 股票类资产投资策略</li> <li>2. 债券类资产投资策略</li> <li>3. 中小企业私募债投资策略</li> <li>4. 股指期货投资策略</li> </ol>
业绩比较基准	中证国有企业改革指数收益率* 55%+上证国债指数收益率* 45%
风险收益特征	本基金为混合型基金，预期风险和预期收益高于债券型基金和货币市场基金，但低于股票型基金。

### 2.3 基金管理人和基金托管人

项目		基金管理人	基金托管人
名称		中融基金管理有限公司	国信证券股份有限公司
信息披露负责人	姓名	周妹云	孙常新
	联系电话	010-56517129	0755-22940646
	电子邮箱	zhoumeiyun@zrfunds.com.cn	03356@guosen.com.cn
客户服务电话	400-160-6000; 010-5651729 9		0755-22940701
传真	010-56517001		0755-22940165

## 2.4 信息披露方式

登载基金年度报告正文的管理人互联网网址	<a href="http://www.zrfunds.com.cn/">http://www.zrfunds.com.cn/</a>
基金年度报告备置地点	基金管理人及基金托管人住所

## 2.5 其他相关资料

项目	名称	办公地址
会计师事务所	安永华明会计师事务所（特殊普通合伙）	北京市东城区东长安街1号东方广场安永大楼16层
注册登记机构	中融基金管理有限公司	北京市朝阳区东风南路3号院中融信托北京园区C座4层、5层

## § 3 主要财务指标、基金净值表现及利润分配情况

### 3.1 主要会计数据和财务指标

金额单位：人民币元

3.1.1 期间数据和指标	2018年	2017年	2016年
本期已实现收益	-2,845,454.70	855,486.99	-32,958,358.56
本期利润	-15,846,920.65	12,475,286.70	-32,438,211.51
加权平均基金份额本期利润	-0.1400	0.0879	-0.1816
本期基金份额净值增长率	-14.55%	9.66%	-15.35%
3.1.2 期末数据和指标	2018年末	2017年末	2016年末

期末可供分配基金份额利润	-0.1419	-0.1142	-0.1209
期末基金资产净值	93,525,301.98	126,544,972.44	146,742,072.17
期末基金份额净值	0.863	1.010	0.921

1、所述基金业绩指标不包括持有人认购或交易基金的各项费用，计入费用后实际收益水平要低于所列数字；

2、本期已实现收益指基金本期利息收入、投资收益、其他收入（不含公允价值变动收益）扣除相关费用后的余额，本期利润为本期已实现收益加上本期公允价值变动收益；

3、期末可供分配利润为期末资产负债表中未分配利润与未分配利润中已实现部分的孰低数。

### 3.2 基金净值表现

#### 3.2.1 基金份额净值增长率及其与同期业绩比较基准收益率的比较

阶段	份额净值增长率①	份额净值增长率标准差②	业绩比较基准收益率③	业绩比较基准收益率标准差④	①-③	②-④
过去三个月	-6.30%	1.09%	-6.34%	0.91%	0.04%	0.18%
过去六个月	-9.73%	0.93%	-6.47%	0.85%	-3.26%	0.08%
过去一年	-14.55%	0.91%	-12.92%	0.75%	-1.63%	0.16%
过去三年	-20.68%	1.00%	-11.68%	0.74%	-9.00%	0.26%
自基金合同生效起至今	-13.70%	1.44%	2.15%	1.01%	-15.85%	0.43%

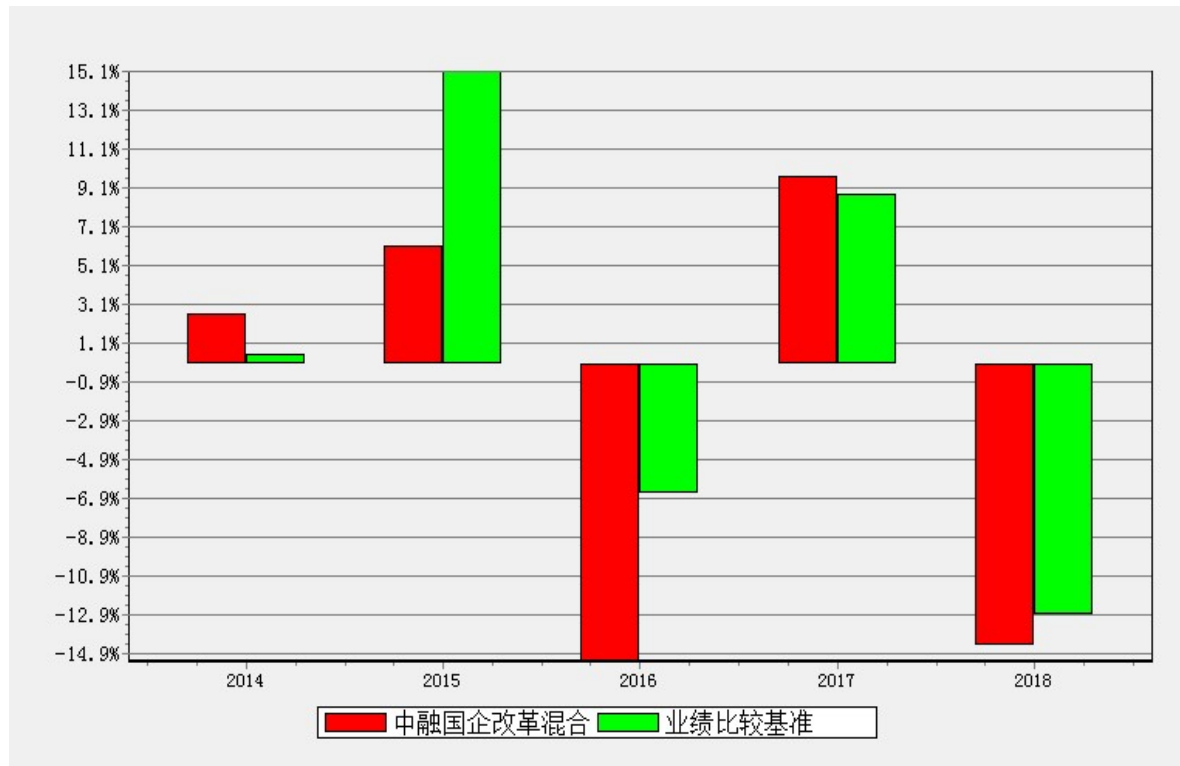
#### 3.2.2 自基金合同生效以来基金份额累计净值增长率变动及其与同期业绩比较基准收益率变动的比较

中融国企改革灵活配置混合型证券投资基金累计净值增长率与业绩比较基准收益率历史走势对比图  
(2014年12月16日-2018年12月31日)



注：按照基金合同和招募说明书的约定，本基金自合同生效日起6个月内为建仓期，建仓期结束时本基金的各项资产配置比例符合基金合同的有关约定。

### 3.2.3 过去五年基金每年净值增长率及其与同期业绩比较基准收益率的比较



注：本基金合同生效当年按实际存续期计算，不按整个自然年度进行折算。

### 3.3 过去三年基金的利润分配情况

本基金过去三年未进行利润分配。

## § 4 管理人报告

### 4.1 基金管理人及基金经理情况

#### 4.1.1 基金管理人及其管理基金的经验

本基金管理人为中融基金管理有限公司，成立于2013年5月31日，由中融国际信托有限公司与上海融晟投资有限公司共同出资，注册资金11.5亿元人民币。

截至2018年12月31日，中融基金管理有限公司共管理46只基金，包括中融增鑫一年定期开放债券型证券投资基金、中融货币市场基金、中融国企改革灵活配置混合型证券投资基金、中融融安灵活配置混合型证券投资基金、中融新机遇灵活配置混合型证券投资基金、中融中证一带一路主题指数分级证券投资基金、中融中证银行指数分级证券投资基金、中融鑫起点灵活配置混合型证券投资基金、中融国证钢铁行业指数分级证券投资基金、中融中证煤炭指数分级证券投资基金、中融融安二号灵活配置混合型证券投资基金、中融鑫视野灵活配置混合型证券投资基金、中融稳健添利债券型证券投资基金、中融新经济灵活配置混合型证券投资基金、中融日日盈交易型货币市场基金、中融产业升级灵活配置混合型证券投资基金、中融融裕双利债券型证券投资基金、中融竞争优势股票型证券投资基金、中融融信双盈债券型证券投资基金、中融现金增利货币市场基金、中融上海清算所银行间1-3年高等级信用债指数发起式证券投资基金、中融上海清算所银行间3-5年中高等级信用债指数发起式证券投资基金、中融上海清算所银行间0-1年中高等级信用债指数发起式证券投资基金、中融上海清算所银行间1-3年中高等级信用债指数发起式证券投资基金、中融恒泰纯债债券型证券投资基金、中融量化多因子混合型发起式证券投资基金、中融鑫思路灵活配置混合型证券投资基金、中融物联网主题灵活配置混合型证券投资基金、中融量化智选混合型证券投资基金、中融盈泽债券型证券投资基金、中融量化小盘股票型发起式证券投资基金、中融恒信纯债债券型证券投资基金、中融睿祥一年定期开放债券型证券投资基金、中融核心成长灵活配置混合型证券投资基金、中融沪港深大消费主题灵活配置混合型发起式证券投资基金、中融聚商3个月定期开放债券型发起式证券投资基金、中融鑫价值灵活配置混合型证券投资基金、中融季季红定期开放债券型证券投资基金、中融智选红利股票型证券投资基金、中融聚安3个月定期开放债券型发起式证券投资基金、中融量化精选混合型基金中基金（FOF）、中融医疗健康精选混合型证券投资基金、中融聚业3个月定期开放债券型发起式证券投资基金、中融恒裕纯债债券型证券投资基金、中融聚明3个月定期开放债券型发起式证券投资基金、中融恒惠纯债债券型证券投资基金。

#### 4.1.2 基金经理（或基金经理小组）及基金经理助理简介

姓名	职务	任本基金的基金经理 (助理) 期限		证券从 业年限	说明
		任职日期	离任日期		
解静	中融国企改革灵活配置混合型证券投资基金、中融融安灵活配置混合型证券投资基金、中融融信双盈债券型证券投资基金、中融融安二号灵活配置混合型证券投资基金、中融沪港深大消费主题灵活配置混合型发起式证券投资基金的基金经理。	2014-12-16	-	8	解静女士，中国国籍，毕业于牛津大学计算机专业，硕士研究生学历，具有基金从业资格，证券从业年限8年。2008年2月至2008年9月曾就职于摩根士丹利（伦敦）任技术分析师；2008年9月至2010年4月曾就职于莫尼塔投资发展有限公司任机构销售；2010年4月至2013年2月就职国泰君安证券，任研究所策略分析师。2013年3月加入中融基金管理有限公司，现任权益投资部基金经理。

注：（1）上述任职日期、离任日期根据本基金管理人对外披露的任免日期填写。

（2）证券从业的含义遵从行业协会《证券业从业人员资格管理办法》的相关规定。

#### 4.2 管理人对报告期内本基金运作遵规守信情况的说明



报告期内，本基金管理人严格遵循了《中华人民共和国证券法》、《中华人民共和国证券投资基金法》及其各项配套法规、基金合同和其他相关法律法规的规定，本着诚实信用、勤勉尽责的原则管理和运用基金资产，在严格控制风险的基础上，为基金份额持有人谋求最大利益。本基金运作管理符合有关法律法规和基金合同的规定和约定，无损害基金份额持有人利益的行为。

### 4.3 管理人对报告期内公平交易情况的专项说明

#### 4.3.1 公平交易制度和控制方法

公司制定了《公平交易管理办法》，按照证监会《证券投资基金管理公司公平交易制度指导意见》等法律法规的规定，从组织架构、岗位设置和业务流程、系统和制度建设、内控措施和信息披露等多方面，确保在投资管理活动中公平对待不同投资组合，杜绝不同投资组合之间进行利益输送，保护投资者合法权益。

公司公平交易管理办法要求境内上市股票、债券的一级市场申购、二级市场交易以及投资管理过程中各个相关环节符合公平交易的监管要求。各投资组合能够公平地获得投资信息、投资建议，并在投资决策委员会的制度规范下独立决策，实施投资决策时享有公平的机会。所有组合投资决策与交易执行保持隔离，任何组合必须经过公司交易部集中交易。各组合享有平等的交易权利，共享交易资源。对交易所公开竞价交易以及银行间市场交易、交易所大宗交易等非集中竞价交易制定专门的交易规则，保证各投资组合获得公平的交易机会。对于部分债券一级市场申购、非公开发行股票申购等以公司名义进行的交易，严格遵循各投资组合交易前独立确定交易要素，交易后按照价格优先、比例分配的原则对交易结果进行分配。

#### 4.3.2 公平交易制度的执行情况

根据《证券投资基金管理公司公平交易制度指导意见》，本公司制定了《公平交易管理办法》并严格执行，公司通过建立科学、制衡的投资决策体系，加强交易分配环节的内部控制，在研究、决策、交易执行等各环节，通过制度、流程、技术手段等各方面措施确保了公平对待所管理的投资组合，保证公平交易原则的实现。

本报告期内，上述公平交易制度总体执行情况良好，不同的投资组合受到了公平对待，未发生不公平的交易事项。

#### 4.3.3 异常交易行为的专项说明

报告期内未发现本基金存在异常交易行为。

报告期内，未出现涉及本基金的交易所公开竞价同日反向交易成交较少的单边交易量超过该证券当日成交量5%的情况。

#### 4.4 管理人对报告期内基金的投资策略和业绩表现的说明

##### 4.4.1 报告期内基金投资策略和运作分析

2018年市场受内部金融去杠杆，外部贸易摩擦的影响，流动性、企业盈利和风险偏好都出现下降，虽然下半年国内政策开始调整，但全年市场整体出现下跌，主要指数的跌幅都超过20%，各行业指数上全年也几乎都为负值。

中融国企改革混合受市场调整影响净值全年出现下跌。我们积极地进行持仓结构调整，阶段性的参与了云计算、5G等板块。

##### 4.4.2 报告期内基金的业绩表现

截至报告期末中融国企改革混合基金份额净值为0.863元，本报告期内，基金份额净值增长率为-14.55%，同期业绩比较基准收益率为-12.92%。

#### 4.5 管理人对宏观经济、证券市场及行业走势的简要展望

展望2019年，在经济大周期向下的背景下，经济是否能在下半年企稳、对应企业盈利是否也能同步出现回升是目前市场关注的焦点。在配置上，中融国企改革混合以盈利逆周期和政策对冲为主要的投资策略，积极参与5G等主题投资的机会，增加基金的进攻性，同时也继续严控风险。

#### 4.6 管理人对报告期内基金估值程序等事项的说明

根据中国证监会相关规定及基金合同约定，本基金管理人应严格按照新准则、中国证监会相关规定和基金合同关于估值的约定，对基金所持有的投资品种进行估值。本基金基金托管人根据法律法规要求履行估值及净值计算的复核责任。会计师事务所在估值调整导致基金资产净值的变化在0.25%以上时对所采用的相关估值模型、假设及参数的适当性发表审核意见。定价服务机构按照商业合同约定提供定价服务。报告期内，本基金管理人严格遵守《企业会计准则》、《证券投资基金会计核算业务指引》以及中国证监会相关规定和基金合同的约定，日常估值由基金管理人与基金托管人一同进行，基金份额净值由基金管理人完成估值后，经基金托管人复核无误后由基金管理人对外公布。月末、年中和年末估值复核与基金会计账目的核对同时进行。

本基金管理人设立估值委员会，成员由高级管理人员、投资研究部门、基金运营部门、风险管理部门、法律合规部门人员组成，负责研究、指导基金估值业务。基金管理人估值委员和基金会计均具有专业胜任能力和相关工作经验。报告期内，基金经理参加估值委员会会议，但不介入基金日常估值业务；参与估值流程各方之间不存在任何重大利益冲突；与估值相关的机构包括上海、深圳证券交易所，中国证券登记结算

有限责任公司，中央国债登记结算有限责任公司、中证指数有限公司以及中国证券业协会等。

#### 4.7 管理人对报告期内基金利润分配情况的说明

本基金本报告期未进行利润分配，符合相关法规及基金合同的规定。

### § 5 托管人报告

#### 5.1 报告期内本基金托管人遵规守信情况声明

托管人声明，在本报告期间，本基金托管人--国信证券股份有限公司不存在任何损害基金份额持有人利益的行为，严格遵守了《证券投资基金法》及其他有关法律法规、基金合同、托管协议，完全尽职尽责地履行了应尽的义务。

#### 5.2 托管人对报告期内本基金投资运作遵规守信、净值计算、利润分配等情况的说明

本报告期内基金管理人在投资运作、基金资产净值的计算、利润分配、基金份额申购赎回价格的计算、基金费用开支等问题上，不存在任何损害基金份额持有人利益的行为，遵守了《证券投资基金法》等有关法律法规，在各重要方面的运作严格按照基金合同的规定进行。

#### 5.3 托管人对本年度报告中财务信息等内容的真实、准确和完整发表意见

基金管理人本年度报告中的财务指标、净值表现、投资组合报告等内容真实、准确和完整，不存在虚假记载、误导性陈述或者重大遗漏。

### § 6 审计报告

#### 6.1 审计报告基本信息

财务报表是否经过审计	是
审计意见类型	标准无保留意见
审计报告编号	安永华明（2019）审字第61067197_A02号

#### 6.2 审计报告的基本内容

审计报告标题	审计报告
审计报告收件人	中融国企改革灵活配置混合型证券投资基金全体基金份额持有人

<p>审计意见</p>	<p>我们审计了中融国企改革灵活配置混合型证券投资基金的财务报表，包括2018年12月31日的资产负债表，2018年度的利润表、所有者权益（基金净值）变动表以及相关财务报表附注。我们认为，后附的中融国企改革灵活配置混合型证券投资基金的财务报表在所有重大方面按照企业会计准则的规定编制，公允反映了中融国企改革灵活配置混合型证券投资基金2018年12月31日的财务状况以及2018年度的经营成果和净值变动情况。</p>
<p>形成审计意见的基础</p>	<p>我们按照中国注册会计师审计准则的规定执行了审计工作。审计报告的“注册会计师对财务报表审计的责任”部分进一步阐述了我们在这些准则下的责任。按照中国注册会计师职业道德守则，我们独立于中融国企改革灵活配置混合型证券投资基金，并履行了职业道德方面的其他责任。我们相信，我们获取的审计证据是充分、适当的，为发表审计意见提供了基础。</p>
<p>强调事项</p>	<p>-</p>
<p>其他事项</p>	<p>-</p>
<p>其他信息</p>	<p>中融国企改革灵活配置混合型证券投资基金管理层对其他信息负责。其他信息包括年度报告中涵盖的信息，但不包括财务报表和我们的审计报告。我们对财务报表发表的审计意见不涵盖其他信息，我们也不对其他信息发表任何形式的鉴证结论。结合我们对财务报表的审计，我们的责任是阅读其他信息，在此过程中，考虑其他信息是否与财务报表或我们在审计过程中了解到的情况存在重大不一致或者似乎存在重大错报。基于我们已执行的工作，如果我们确定其他信息存在重大错报，我们应当报告该事实。在这方面，我们无任何事项需要报告。</p>
<p>管理层和治理层对财务报表的责任</p>	<p>管理层负责按照企业会计准则的规定编制财务报表，使其实现公允反映，并设计、执行和维</p>

	<p>护必要的内部控制，以使财务报表不存在由于舞弊或错误导致的重大错报。在编制财务报表时，管理层负责评估中融国企改革灵活配置混合型证券投资基金的持续经营能力，披露与持续经营相关的事项（如适用），并运用持续经营假设，除非计划进行清算、终止运营或别无其他现实的选择。治理层负责监督中融国企改革灵活配置混合型证券投资基金的财务报告过程。</p>
<p>注册会计师对财务报表审计的责任</p>	<p>我们的目标是对财务报表整体是否不存在由于舞弊或错误导致的重大错报获取合理保证，并出具包含审计意见的审计报告。合理保证是高水平的保证，但并不能保证按照审计准则执行的审计在某一重大错报存在时总能发现。错报可能由于舞弊或错误导致，如果合理预期错报单独或汇总起来可能影响财务报表使用者依据财务报表作出的经济决策，则通常认为错报是重大的。在按照审计准则执行审计工作的过程中，我们运用职业判断，并保持职业怀疑。同时，我们也执行以下工作：（1）识别和评估由于舞弊或错误导致的财务报表重大错报风险，设计和实施审计程序以应对这些风险，并获取充分、适当的审计证据，作为发表审计意见的基础。由于舞弊可能涉及串通、伪造、故意遗漏、虚假陈述或凌驾于内部控制之上，未能发现由于舞弊导致的重大错报的风险高于未能发现由于错误导致的重大错报的风险。（2）了解与审计相关的内部控制，以设计恰当的审计程序，但目的并非对内部控制的有效性发表意见。我们的目标是对财务报表整体是否不存在由于舞弊或错误导致的重大错报获取合理保证，并出具包含审计意见的审计报告。合理保证是高水平的保证，但并不能保证按照审计准则执行的审计在某一重大错报存在时总能发现。错报可能由于舞弊或错误导致，如果合理预</p>

期错报单独或汇总起来可能影响财务报表使用者依据财务报表作出的经济决策，则通常认为错报是重大的。在按照审计准则执行审计工作的过程中，我们运用职业判断，并保持职业怀疑。同时，我们也执行以下工作：（1）识别和评估由于舞弊或错误导致的财务报表重大错报风险，设计和实施审计程序以应对这些风险，并获取充分、适当的审计证据，作为发表审计意见的基础。由于舞弊可能涉及串通、伪造、故意遗漏、虚假陈述或凌驾于内部控制之上，未能发现由于舞弊导致的重大错报的风险高于未能发现由于错误导致的重大错报的风险。

（2）了解与审计相关的内部控制，以设计恰当的审计程序，但目的并非对内部控制的有效性发表意见。在按照审计准则执行审计工作的过程中，我们运用职业判断，并保持职业怀疑。同时，我们也执行以下工作（续）：（3）评价管理层选用会计政策的恰当性和作出会计估计及相关披露的合理性。（4）对管理层使用持续经营假设的恰当性得出结论。同时，根据获取的审计证据，就可能导致对中融国企改革灵活配置混合型证券投资基金持续经营能力产生重大疑虑的事项或情况是否存在重大不确定性得出结论。如果我们得出结论认为存在重大不确定性，审计准则要求我们在审计报告中提请报表使用者注意财务报表中的相关披露；如果披露不充分，我们应当发表非无保留意见。我们的结论基于截至审计报告日可获得的信息。然而，未来的事项或情况可能导致中融国企改革灵活配置混合型证券投资基金不能持续经营。（5）评价财务报表的总体列报、结构和内容（包括披露），并评价财务报表是否公允反映相关交易和事项。我们与治理层就计划的审计范围、时间安排和重大审计发现等事项进行沟通，包括沟通我们在审计中识别出的值得

	关注的内部控制缺陷。
会计师事务所的名称	安永华明会计师事务所（特殊普通合伙）
注册会计师的姓名	王珊珊, 王海彦
会计师事务所的地址	北京市东城区东长安街1号东方广场安永大楼16层
审计报告日期	2019-03-20

## § 7 年度财务报表

### 7.1 资产负债表

会计主体：中融国企改革灵活配置混合型证券投资基金

报告截止日：2018年12月31日

单位：人民币元

资 产	本期末 2018年12月31日	上年度末 2017年12月31日
<b>资 产：</b>		
银行存款	16,125,090.59	12,854,123.32
结算备付金	1,159,604.71	60,286.67
存出保证金	149,950.45	83,708.34
交易性金融资产	76,570,707.49	113,889,513.65
其中：股票投资	56,492,470.69	103,839,513.65
基金投资	-	-
债券投资	20,078,236.80	10,050,000.00
资产支持证券投资	-	-
贵金属投资	-	-
衍生金融资产	-	-
买入返售金融资产	-	-
应收证券清算款	-	-
应收利息	718,497.31	297,731.60
应收股利	-	-
应收申购款	1,195.55	13,414.33
递延所得税资产	-	-

其他资产	-	-
资产总计	94,725,046.10	127,198,777.91
<b>负债和所有者权益</b>	<b>本期末</b>	<b>上年度末</b>
	<b>2018年12月31日</b>	<b>2017年12月31日</b>
<b>负 债:</b>		
短期借款	-	-
交易性金融负债	-	-
衍生金融负债	-	-
卖出回购金融资产款	-	-
应付证券清算款	799,049.85	-
应付赎回款	22,153.91	261,926.04
应付管理人报酬	121,176.30	161,405.05
应付托管费	20,196.04	26,900.84
应付销售服务费	-	-
应付交易费用	52,854.87	28,565.95
应交税费	0.15	-
应付利息	-	-
应付利润	-	-
递延所得税负债	-	-
其他负债	184,313.00	175,007.59
负债合计	1,199,744.12	653,805.47
<b>所有者权益:</b>		
实收基金	108,321,963.20	125,275,819.12
未分配利润	-14,796,661.22	1,269,153.32
所有者权益合计	93,525,301.98	126,544,972.44
负债和所有者权益总计	94,725,046.10	127,198,777.91

报告截止日2018年12月31日，基金份额总额为108,321,963.20份，份额净值0.863元；

## 7.2 利润表

会计主体：中融国企改革灵活配置混合型证券投资基金

本报告期：2018年01月01日至2018年12月31日



单位：人民币元

项 目	本期2018年01月01日至2018年12月31日	上年度可比期间 2017年01月01日至2017年12月31日
<b>一、收入</b>	-13,242,662.91	15,339,500.52
1. 利息收入	1,017,904.58	1,171,154.01
其中：存款利息收入	570,178.59	557,580.01
债券利息收入	447,725.99	613,574.00
资产支持证券利息收入	-	-
买入返售金融资产收入	-	-
其他利息收入	-	-
2. 投资收益（损失以“-”填列）	-1,277,691.82	2,521,566.30
其中：股票投资收益	-1,793,475.17	789,968.28
基金投资收益	-	-
债券投资收益	18,619.16	244,483.76
资产支持证券投资收益	-	-
贵金属投资收益	-	-
衍生工具收益	-	-
股利收益	497,164.19	1,487,114.26
3. 公允价值变动收益（损失以“-”号填列）	-13,001,465.95	11,619,799.71
4. 汇兑收益（损失以“-”号填列）	-	-
5. 其他收入（损失以“-”号填列）	18,590.28	26,980.50
<b>减：二、费用</b>	2,604,257.74	2,864,213.82
1. 管理人报酬	1,633,310.85	2,038,616.87
2. 托管费	272,218.41	339,769.48

3. 销售服务费	-	-
4. 交易费用	476,534.46	273,427.47
5. 利息支出	-	-
其中：卖出回购金融资产支出	-	-
6. 税金及附加	494.02	-
7. 其他费用	221,700.00	212,400.00
三、利润总额（亏损总额以“-”号填列）	-15,846,920.65	12,475,286.70
减：所得税费用	-	-
四、净利润（净亏损以“-”号填列）	-15,846,920.65	12,475,286.70

### 7.3 所有者权益（基金净值）变动表

会计主体：中融国企改革灵活配置混合型证券投资基金

本报告期：2018年01月01日至2018年12月31日

单位：人民币元

项目	本期 2018年01月01日至2018年12月31日		
	实收基金	未分配利润	所有者权益合计
一、期初所有者权益(基金净值)	125,275,819.12	1,269,153.32	126,544,972.44
二、本期经营活动产生的基金净值变动数(本期利润)	-	-15,846,920.65	-15,846,920.65
三、本期基金份额交易产生的基金净值变动数（净值减少以“-”号填列）	-16,953,855.92	-218,893.89	-17,172,749.81
其中：1. 基金申购款	7,159,660.07	-39,215.96	7,120,444.11
2. 基金赎回款	-24,113,515.99	-179,677.93	-24,293,193.92
四、本期向基金份额持有人分配利润产生的基金净值变动（净值减少以“-”号填列）	-	-	-

)			
五、期末所有者权益(基金净值)	108,321,963.20	-14,796,661.22	93,525,301.98
项目	上年度可比期间 2017年01月01日至2017年12月31日		
	实收基金	未分配利润	所有者权益合计
一、期初所有者权益(基金净值)	159,297,920.76	-12,555,848.59	146,742,072.17
二、本期经营活动产生的基金净值变动数(本期利润)	-	12,475,286.70	12,475,286.70
三、本期基金份额交易产生的基金净值变动数(净值减少以“-”号填列)	-34,022,101.64	1,349,715.21	-32,672,386.43
其中: 1. 基金申购款	7,694,231.68	-208,873.73	7,485,357.95
2. 基金赎回款	-41,716,333.32	1,558,588.94	-40,157,744.38
四、本期向基金份额持有人分配利润产生的基金净值变动(净值减少以“-”号填列)	-	-	-
五、期末所有者权益(基金净值)	125,275,819.12	1,269,153.32	126,544,972.44

报表附注为财务报表的组成部分。

本报告7.1至7.4财务报表由下列负责人签署:

王瑶

曹健

黎峰

基金管理人负责人

主管会计工作负责人

会计机构负责人

## 7.4 报表附注

### 7.4.1 基金基本情况

中融国企改革灵活配置混合型证券投资基金(以下简称“本基金”),系经中国证券监督管理委员会(以下简称“中国证监会”)证监许可[2014]1252号文《关于准予中融国企改革灵活配置混合型证券投资基金注册的批复》的注册,由中融基金管理有限公司

公司于2014年12月3日至2014年12月12日向社会公开募集，基金合同于2014年12月16日正式生效。本基金为契约型开放式，存续期限不定。首次设立募集规模为640,520,239.64份基金份额。本基金的基金管理人和注册登记机构均为中融基金管理有限公司，基金托管人为国信证券股份有限公司。

本基金投资于具有良好流动性的金融工具，包括国内依法公开发行上市的各类股票（包括中小板、创业板及其他中国证监会核准上市的股票）、债券、权证、中期票据、央行票据、短期融资券、中小企业私募债、资产支持证券、股指期货以及法律法规或中国证监会允许基金投资的其他金融工具（但须符合中国证监会相关规定）。如法律法规或监管机构以后允许基金投资其他品种，基金管理人在履行适当程序后，可以将其纳入投资范围，其投资比例遵循届时有效法律法规或相关规定。基金的投资组合比例为：股票（包含中小板、创业板及其他经中国证监会核准上市的股票）投资比例为基金资产的0-95%，其中投资于国企改革主题方向的相关证券比例不低于非现金基金资产的80%。债券、权证、中期票据、中小企业私募债、现金、货币市场工具和资产支持证券及法律法规或中国证监会允许基金投资的其他金融工具占基金资产的比例为5%-100%，其中权证投资比例不超过基金资产净值的3%，中小企业私募债的投资比例不超过基金资产净值的10%，每个交易日日终在扣除股指期货合约需缴纳的交易保证金后，保持现金或者到期日在一年以内的政府债券的比例合计不低于基金资产净值的5%。本基金的业绩比较基准为：中证国有企业改革指数收益率×55%+上证国债指数收益率×45%。

#### 7.4.2 会计报表的编制基础

本财务报表系按照财政部颁布的《企业会计准则-基本准则》以及其后颁布及修订的具体会计准则、应用指南、解释以及其他相关规定（以下统称“企业会计准则”）编制，同时，对于在具体会计核算和信息披露方面，也参考了中国证券投资基金业协会修订并发布的《证券投资基金会计核算业务指引》、中国证监会制定的《中国证券监督管理委员会关于证券投资基金估值业务的指导意见》、《证券投资基金信息披露管理办法》、《证券投资基金信息披露内容与格式准则》第2号《年度报告的内容与格式》、《证券投资基金信息披露编报规则》第3号《会计报表附注的编制及披露》、《证券投资基金信息披露XBRL模板第3号〈年度报告和半年度报告〉》及其他中国证监会及中国证券投资基金业协会颁布的相关规定及参考意见。

本财务报表以本基金持续经营为基础列报。

#### 7.4.3 遵循企业会计准则及其他有关规定的声明

本财务报表符合企业会计准则的要求，真实、完整地反映了本基金于2018年12月31日的财务状况以及2018年度的经营成果和净值变动情况。

#### 7.4.4 重要会计政策和会计估计

##### 7.4.4.1 会计年度

本基金会计年度采用公历年度，即每年1月1日起至12月31日止。

##### 7.4.4.2 记账本位币

本基金记账本位币和编制本财务报表所采用的货币均为人民币。除有特别说明外，均以人民币元为单位表示。

##### 7.4.4.3 金融资产和金融负债的分类

金融工具是指形成本基金的金融资产（或负债），并形成其他单位的金融负债（或资产）或权益工具的合同。

###### (1) 金融资产分类

本基金的金融资产于初始确认时分为以下两类：以公允价值计量且其变动计入当期损益的金融资产、贷款和应收款项；

本基金持有的以公允价值计量且其变动计入当期损益的金融资产主要包括股票投资、债券投资和衍生工具等；

###### (2) 金融负债分类

本基金的金融负债于初始确认时归类为以公允价值计量且其变动计入当期损益的金融负债和其他金融负债。本基金目前持有的金融负债划分为其他金融负债。

##### 7.4.4.4 金融资产和金融负债的初始确认、后续计量和终止确认

本基金于成为金融工具合同的一方时确认一项金融资产或金融负债。

划分为以公允价值计量且其变动计入当期损益的金融资产的股票、债券等，以及不作为有效套期工具的衍生工具，按照取得时的公允价值作为初始确认金额，相关的交易费用在发生时计入当期损益；

在持有以公允价值计量且其变动计入当期损益的金融资产期间取得的利息或现金股利，应当确认为当期收益。每日，本基金将以公允价值计量且其变动计入当期损益的金融资产或金融负债的公允价值变动计入当期损益；

处置该金融资产或金融负债时，其公允价值与初始入账金额之间的差额应确认为投资收益，同时调整公允价值变动收益；

当收取该金融资产现金流量的合同权利终止，或该收取金融资产现金流量的权利已转移，且符合金融资产转移的终止确认条件的，金融资产将终止确认；

当金融负债的现时义务全部或部分已经解除的，该金融负债或其一部分将终止确认；

本基金已将金融资产所有权上几乎所有的风险和报酬转移给转入方的，终止确认该金融资产；保留了金融资产所有权上几乎所有的风险和报酬的，不终止确认该金融资产；本基金既没有转移也没有保留金融资产所有权上几乎所有的风险和报酬的，分别下列情况处理：放弃了对该金融资产控制的，终止确认该金融资产并确认产生的资产和负债；未放弃对该金融资产控制的，按照其继续涉入所转移金融资产的程度确认有关金融资产，并相应确认有关负债；

本基金主要金融工具的成本计价方法具体如下：

#### (1) 股票投资

买入股票于成交日确认为股票投资，股票投资成本，按成交日应支付的全部价款扣除交易费用入账；

卖出股票于成交日确认股票投资收益，卖出股票的成本按移动加权平均法于成交日结转；

#### (2) 债券投资

买入债券于成交日确认为债券投资。债券投资成本，按成交日应支付的全部价款扣除交易费用入账，其中所包含的债券应收利息单独核算，不构成债券投资成本；

买入零息债券视同到期一次性还本付息的附息债券，根据其发行价、到期价和发行期限按直线法推算内含票面利率后，按上述会计处理方法核算；

卖出债券于成交日确认债券投资收益，卖出债券的成本按移动加权平均法结转；

### (3) 权证投资

买入权证于成交日确认为权证投资。权证投资成本按成交日应支付的全部价款扣除交易费用后入账；

卖出权证于成交日确认衍生工具投资收益，卖出权证的成本按移动加权平均法于成交日结转；

### (4) 分离交易可转债

申购新发行的分离交易可转债于获得日，按可分离权证公允价值占分离交易可转债全部公允价值的比例将购买分离交易可转债实际支付全部价款的一部分确认为权证投资成本，按实际支付的全部价款扣减可分离权证确定的成本确认债券成本；

上市后，上市流通的债券和权证分别按上述(2)、(3)中相关原则进行计算；

### (5) 回购协议

本基金持有的回购协议（封闭式回购），以成本列示，按实际利率（当实际利率与合同利率差异较小时，也可以用合同利率）在实际持有期间内逐日计提利息。

#### 7.4.4.5 金融资产和金融负债的估值原则

公允价值，是指市场参与者在计量日发生的有序交易中，出售一项资产所能收到或者转移一项负债所需支付的价格。本基金以公允价值计量相关资产或负债，假定出售资产或者转移负债的有序交易在相关资产或负债的主要市场进行；不存在主要市场的，本基金假定该交易在相关资产或负债的最有利市场进行。主要市场（或最有利市场）是本基金在计量日能够进入的交易市场。本基金采用市场参与者在对该资产或负债定价时为实现其经济利益最大化所使用的假设。

在财务报表中以公允价值计量或披露的资产和负债，根据对公允价值计量整体而言具有重要意义的最小层次输入值，确定所属的公允价值层次：第一层次输入值，在计量日能够取得的相同资产或负债在活跃市场上未经调整的报价；第二层次输入值，除第一层次输入值外相关资产或负债直接或间接可观察的输入值；第三层次输入值，相关资产或负债的不可观察输入值。

每个资产负债表日，本基金对在财务报表中确认的持续以公允价值计量的资产和负债进行重新评估，以确定是否在公允价值计量层次之间发生转换。

本基金持有的股票投资、债券投资和权证投资等投资按如下原则确定公允价值并进行估值：

(1) 存在活跃市场的金融工具，按照估值日能够取得的相同资产或负债在活跃市场上未经调整的报价作为公允价值；估值日无报价且最近交易日后未发生影响公允价值计量的重大事件的，应采用最近交易日的报价确定公允价值。有充足证据表明估值日或最近交易日的报价不能真实反映公允价值的，应对报价进行调整，确定公允价值；

与上述投资品种相同，但具有不同特征的，应以相同资产或负债的公允价值为基础，并在估值技术中考虑不同特征因素的影响。特征是指对资产出售或使用的限制等，如果该限制是针对资产持有者的，那么在估值技术中不应将该限制作为特征考虑。此外，基金管理人不应考虑因大量持有相关资产或负债所产生的溢价或折价；

(2) 不存在活跃市场的金融工具，应采用在当前情况下适用并且有足够可利用数据和其他信息支持的估值技术确定公允价值。采用估值技术确定公允价值时，应优先使用可观察输入值，只有在无法取得相关资产或负债可观察输入值或取得不切实可行的情况下，才使用不可观察输入值；

(3) 如有确凿证据表明按上述方法进行估值不能客观反映其公允价值的，基金管理人可根据具体情况与基金托管人商定后，按最能反映公允价值的方法估值；

(4) 如有新增事项，按国家最新规定估值。

#### 7.4.4.6 金融资产和金融负债的抵销

当本基金具有抵销已确认金融资产和金融负债的法定权利，且该种法定权利现在是可执行的，同时本基金计划以净额结算或同时变现该金融资产和清偿该金融负债时，金融资产和金融负债以相互抵销后的金额在资产负债表内列示。除此以外，金融资产和金融负债在资产负债表内分别列示，不予相互抵销。

#### 7.4.4.7 实收基金



实收基金为对外发行的基金份额总额所对应的金额。由于申购和赎回引起的实收基金份额变动分别于基金申购确认日及基金赎回确认日确认。上述申购和赎回分别包括基金转换所引起的转入基金的实收基金增加和转出基金的实收基金减少。

#### 7.4.4.8 损益平准金

损益平准金包括已实现损益平准金和未实现损益平准金。已实现损益平准金指在申购或赎回基金份额时，申购或赎回款项中包含的按累计未分配的已实现收益/（损失）占基金净值比例计算的金额。未实现损益平准金指在申购或赎回基金份额时，申购或赎回款项中包含的按累计未实现利得/（损失）占基金净值比例计算的金额。损益平准金于基金申购确认日或基金赎回确认日确认。

未实现损益平准金与已实现损益平准金均在“损益平准金”科目中核算，并于期末全额转入“未分配利润/（累计亏损）”。

#### 7.4.4.9 收入/（损失）的确认和计量

(1) 存款利息收入按存款的本金与适用的利率逐日计提的金额入账。若提前支取定期存款，按协议规定的利率及持有期重新计算存款利息收入，并根据提前支取所实际收到的利息收入与账面已确认的利息收入的差额确认利息损失，列入利息收入减项，存款利息收入以净额列示；

(2) 债券利息收入按债券票面价值与票面利率或内含票面利率计算的金额扣除应由债券发行企业代扣代缴的个人所得税后的净额确认，在债券实际持有期内逐日计提；

(3) 资产支持证券利息收入按证券票面价值与票面利率计算的金额，扣除应由资产支持证券发行企业代扣代缴的个人所得税后的净额确认，在证券实际持有期内逐日计提；

(4) 买入返售金融资产收入，按买入返售金融资产的成本及实际利率（当实际利率与合同利率差异较小时，也可以用合同利率），在回购期内逐日计提；

(5) 股票投资收益/（损失）于卖出股票成交日确认，并按卖出股票成交金额与其成本的差额入账；

(6) 债券投资收益/（损失）于成交日确认，并按成交总额与其成本、应收利息的差额入账；

(7) 衍生工具收益/（损失）于卖出权证成交日确认，并按卖出权证成交金额与其成本的差额入账；

(8) 股利收益于除息日确认，并按上市公司宣告的分红派息比例计算的金额扣除应由上市公司代扣代缴的个人所得税后的净额入账；

(9) 公允价值变动收益/（损失）系本基金持有的以公允价值计量且其变动计入当期损益的金融资产、以公允价值计量且其变动计入当期损益的金融负债等公允价值变动形成的应计入当期损益的利得或损失；

(10) 其他收入在主要风险和报酬已经转移给对方，经济利益很可能流入且金额可以可靠计量的时候确认。

#### 7.4.4.10 费用的确认和计量

本基金的管理人报酬和托管费等费用在费用涵盖期间按基金合同或相关公告约定的费率和计算方法逐日确认。

其他金融负债在持有期间确认的利息支出按实际利率法计算，实际利率法与直线法差异较小的则按直线法计算。

#### 7.4.4.11 基金的收益分配政策

(1) 在符合有关基金分红条件的前提下，本基金每年收益分配次数最多为10次，每次收益分配比例不得低于收益分配基准日每份基金份额该次可供分配利润的10%，若基金合同生效不满3个月可不进行收益分配；

(2) 本基金收益分配方式分两种：现金分红与红利再投资，投资者可选择现金红利或将现金红利自动转为基金份额进行再投资；若投资者不选择，本基金默认的收益分配方式是现金分红；

(3) 基金收益分配后基金份额净值不能低于面值；即基金收益分配基准日的基金份额净值减去每单位基金份额收益分配金额后不能低于面值；

(4) 每一基金份额享有同等分配权；

(5) 法律法规或监管机关另有规定的，从其规定。

#### 7.4.4.12 外币交易

无。

#### 7.4.4.13 分部报告

无。

#### 7.4.4.14 其他重要的会计政策和会计估计

无。

#### 7.4.5 会计政策和会计估计变更以及差错更正的说明

##### 7.4.5.1 会计政策变更的说明

无。

##### 7.4.5.2 会计估计变更的说明

无。

##### 7.4.5.3 差错更正的说明

无。

#### 7.4.6 税项

##### 1、印花税

经国务院批准，财政部、国家税务总局研究决定，自2008年4月24日起，调整证券（股票）交易印花税税率，由原先的3%调整为1%；

经国务院批准，财政部、国家税务总局研究决定，自2008年9月19日起，调整由出让方按证券（股票）交易印花税税率缴纳印花税，受让方不再征收，税率不变。

##### 2、增值税

根据财政部、国家税务总局财税[2016]36号文《关于全面推开营业税改增值税试点的通知》的规定，对证券投资基金（封闭式证券投资基金，开放式证券投资基金）管理人运用基金买卖股票、债券的转让收入免征增值税；国债、地方政府债利息收入以及金融同业往来利息收入免征增值税；存款利息收入不征收增值税；

根据财政部、国家税务总局财税[2016]46号文《关于进一步明确全面推开营改增试点金融业有关政策的通知》的规定，金融机构开展的质押式买入返售金融商品业务及持有政策性金融债券取得的利息收入属于金融同业往来利息收入；

根据财政部、国家税务总局财税[2016]70号文《关于金融机构同业往来等增值税政策的补充通知》的规定，金融机构开展的买断式买入返售金融商品业务、同业存款、同业存单以及持有金融债券取得的利息收入属于金融同业往来利息收入；

根据财政部、国家税务总局财税[2016]140号文《关于明确金融、房地产开发、教育辅助服务等增值税政策的通知》的规定，资管产品运营过程中发生的增值税应税行为，以资管产品管理人为增值税纳税人；

根据财政部、国家税务总局财税[2017]56号文《关于资管产品增值税有关问题的通知》的规定，自2018年1月1日起，资管产品管理人运营资管产品过程中发生的增值税应税行为（以下简称“资管产品运营业务”），暂适用简易计税方法，按照3%的征收率缴纳增值税，资管产品管理人未分别核算资管产品运营业务和其他业务的销售额和增值税应纳税额的除外。资管产品管理人可选择分别或汇总核算资管产品运营业务销售额和增值税应纳税额。对资管产品在2018年1月1日前运营过程中发生的增值税应税行为，未缴纳增值税的，不再缴纳；已缴纳增值税的，已纳税额从资管产品管理人以后月份的增值税应纳税额中抵减；

根据财政部、国家税务总局财税[2017]90号文《关于租入固定资产进项税额抵扣等增值税政策的通知》的规定，自2018年1月1日起，资管产品管理人运营资管产品提供的贷款服务、发生的部分金融商品转让业务，按照以下规定确定销售额：提供贷款服务，以2018年1月1日起产生的利息及利息性质的收入为销售额；转让2017年12月31日前取得的股票（不包括限售股）、债券、基金、非货物期货，可以选择按照实际买入价计算销售额，或者以2017年最后一个交易日的股票收盘价（2017年最后一个交易日处于停牌期间的股票，为停牌前最后一个交易日收盘价）、债券估值（中债金融估值中心有限公司或中证指数有限公司提供的债券估值）、基金份额净值、非货物期货结算价格作为买入价计算销售额；

增值税附加税包括城市维护建设税、教育费附加和地方教育费附加，以实际缴纳的增值税税额为计税依据，分别按规定的比例缴纳。

### 3、企业所得税

根据财政部、国家税务总局财税[2004]78号文《关于证券投资基金税收政策的通知》的规定，自2004年1月1日起，对证券投资基金（封闭式证券投资基金，开放式证券投资基金）管理人运用基金买卖股票、债券的差价收入，继续免征企业所得税；

根据财政部、国家税务总局财税[2008]1号文《关于企业所得税若干优惠政策的通知》的规定，对证券投资基金从证券市场中取得的收入，包括买卖股票、债券的差价收入，股权的股息、红利收入，债券的利息收入及其他收入，暂不征收企业所得税。

### 4、个人所得税

根据财政部、国家税务总局财税[2008]132号文《财政部、国家税务总局关于储蓄存款利息所得有关个人所得税政策的通知》的规定，自2008年10月9日起，对储蓄存款利息所得暂免征收个人所得税；

根据财政部、国家税务总局、中国证监会财税[2012]85号文《关于实施上市公司股息红利差别化个人所得税政策有关问题的通知》的规定，自2013年1月1日起，证券投资基金从公开发行和转让市场取得的上市公司股票，持股期限在1个月以内（含1个月）的，其股息红利所得全额计入应纳税所得额；持股期限在1个月以上至1年（含1年）的，暂减按50%计入应纳税所得额；持股期限超过1年的，暂减按25%计入应纳税所得额。上

述所得统一适用20%的税率计征个人所得税；

根据财政部、国家税务总局、中国证监会财税[2015]101号文《关于上市公司股息红利差别化个人所得税政策有关问题的通知》的规定，自2015年9月8日起，证券投资基金从公开发行和转让市场取得的上市公司股票，持股期限超过1年的，股息红利所得暂免征收个人所得税。

#### 7.4.7 关联方关系

关联方名称	与本基金的关系
国信证券股份有限公司	基金托管人、基金销售机构
上海融晟投资有限公司	基金管理人股东
中融国际信托有限公司	基金管理人股东
中融基金管理有限公司	基金管理人、基金注册登记机构、基金销售机构
中融（北京）资产管理有限公司	基金管理人子公司

下述关联交易均在正常业务范围内按一般商业条款订立。

#### 7.4.8 本报告期及上年度可比期间的关联方交易

##### 7.4.8.1 通过关联方交易单元进行的交易

##### 7.4.8.1.1 股票交易

单位：人民币元

关联方名称	本期 2018年01月01日至2018年12 月31日		上年度可比期间 2017年01月01日至2017年12 月31日	
	成交金额	占当期股票成交 总额的比例	成交金额	占当期股票成交 总额的比例
国信证券股份有限公司	96,100,576.23	28.82%	121,843,788.61	59.28%

##### 7.4.8.1.2 权证交易

无。

##### 7.4.8.1.3 债券交易

单位：人民币元

关联方名称	本期	上年度可比期间
-------	----	---------

	2018年01月01日至2018年12月31日		2017年01月01日至2017年12月31日	
	债券买卖成交金额	占当期债券买卖成交总额的比例	成交金额	占当期债券买卖成交总额的比例
国信证券股份有限公司	8,103,400.00	33.25%	1,200.00	0.03%

#### 7.4.8.1.4 债券回购交易

无。

#### 7.4.8.1.5 应支付关联方的佣金

单位：人民币元

关联方名称	本期 2018年01月01日至2018年12月31日			
	当期佣金	占当期佣金总量的比例	期末应付佣金余额	占期末应付佣金总额的比例
国信证券股份有限公司	89,485.98	34.01%	-	-
关联方名称	上年度可比期间 2017年01月01日至2017年12月31日			
	当期佣金	占当期佣金总量的比例	期末应付佣金余额	占期末应付佣金总额的比例
国信证券股份有限公司	113,473.03	64.96%	28,565.95	100.00%

#### 7.4.8.2 关联方报酬

##### 7.4.8.2.1 基金管理费

单位：人民币元

项目	本期 2018年01月01日至2018年12月31日	上年度可比期间 2017年01月01日至2017年12月31日
当期发生的基金应支付的管理费	1,633,310.85	2,038,616.87
其中：支付销售机构的客户维护费	557,940.40	687,430.17

①支付基金管理人的管理人报酬按前一日基金资产净值1.50%的年费率计提，每日计提，逐日累计至每月月底，按月支付。其计算公式为：日管理人报酬=前一日基金资产净值 X 1.50% / 当年天数。

②客户维护费是指基金管理人与基金销售机构约定的用以向基金销售机构支付客户服务及销售活动中产生的相关费用，该费用从基金管理人收取的基金管理费中列支，不属于从基金资产中列支的费用项目。

#### 7.4.8.2.2 基金托管费

单位：人民币元

项目	本期 2018年01月01日至2018 年12月31日	上年度可比期间 2017年01月01日至2017 年12月31日
当期发生的基金应支付的托管费	272,218.41	339,769.48

支付基金托管人的托管费按前一日基金资产净值0.25%的年费率计提，每日计提，逐日累计至每月月底，按月支付。其计算公式为：日托管费=前一日基金资产净值 X 0.25% / 当年天数。

#### 7.4.8.3 与关联方进行银行间同业市场的债券(含回购)交易

无

#### 7.4.8.4 各关联方投资本基金的情况

##### 7.4.8.4.1 报告期内基金管理人运用固有资金投资本基金的情况

份额单位：份

项目	本期 2018年01月01 日至2018年12 月31日	上年度可比期 间 2017年01月01 日至2017年12 月31日
基金合同生效日（2014年12月16日）持有的基金份额	-	-
报告期初持有的基金份额	18,247,262.77	18,247,262.77
报告期间申购/买入总份额	-	-
报告期间因拆分变动份额	-	-

减：报告期间赎回/卖出总份额	-	-
报告期末持有的基金份额	18,247,262.77	18,247,262.77
报告期末持有的基金份额占基金总份额比例	16.85%	14.57%

- (1) 基金管理人持有本基金基金份额的交易费用按市场公开的交易费率计算并支付；  
(2) 期间申购/买入总份额：含红利再投、转换入份额；期间赎回/卖出总份额：含转换出份额。

#### 7.4.8.4.2 报告期末除基金管理人之外的其他关联方投资本基金的情况

无。

#### 7.4.8.5 由关联方保管的银行存款余额及当期产生的利息收入

单位：人民币元

关联方名称	本期 2018年01月01日至2018年12 月31日		上年度可比期间 2017年01月01日至2017年12 月31日	
	期末余额	当期利息收 入	期末余额	当期利息收 入
国信证券股份有限公司	16,125,090. 59	565,863.00	12,854,123.3 2	553,917.47

本基金的银行存款由基金托管人保管，按银行同业利率计息。本基金用于证券交易结算的资金通过托管人托管结算资金专用存款账户转存于中国证券登记结算有限责任公司，按银行同业利率计息。

#### 7.4.8.6 本基金在承销期内参与关联方承销证券的情况

无

#### 7.4.8.7 其他关联交易事项的说明

##### 7.4.8.7.1 其他关联交易事项的说明

无

#### 7.4.9 期末（2018年12月31日）本基金持有的流通受限证券

##### 7.4.9.1 因认购新发/增发证券而于期末持有的流通受限证券

无。

##### 7.4.9.2 期末持有的暂时停牌等流通受限股票

无。



### 7.4.9.3 期末债券正回购交易中作为抵押的债券

#### 7.4.9.3.1 银行间市场债券正回购

无。

#### 7.4.9.3.2 交易所市场债券正回购

无。

### 7.4.10 有助于理解和分析会计报表需要说明的其他事项

#### 7.4.14.1 公允价值

本基金非以公允价值计量的金融工具，因其剩余期限不长，公允价值与账面价值相若。

##### (1) 各层次金融工具公允价值

本基金本报告期末持有的以公允价值计量的金融工具中属于第一层次的余额为人民币56,494,513.09元，属于第二层次的余额为人民币20,076,194.40元，属于第三层次的余额为人民币0.00元（上年度末：属于第一层次的余额为人民币101,402,617.20元，属于第二层次的余额为人民币12,486,896.45元，属于第三层次的余额为人民币0.00元）。

##### (2) 公允价值所属层次间的重大变动

本基金政策为以报告期初作为确定金融工具公允价值层次之间转换的时点。本基金本报告期持有的以公允价值计量且其变动计入当期损益的金融资产，在第一层次和第二层次之间无重大转换（上年度：无）。本基金本报告期持有的以公允价值计量且其变动计入当期损益的金融资产未发生转入或转出第三层次公允价值的情况（上年度：无）。

#### 7.4.14.2 承诺事项

无。

#### 7.4.14.3 其他事项

无。

## § 8 投资组合报告

### 8.1 期末基金资产组合情况

金额单位：人民币元

序号	项目	金额	占基金总资产的比例 (%)
1	权益投资	56,492,470.69	59.64
	其中：股票	56,492,470.69	59.64

2	基金投资	-	-
3	固定收益投资	20,078,236.80	21.20
	其中：债券	20,078,236.80	21.20
	资产支持证券	-	-
4	贵金属投资	-	-
5	金融衍生品投资	-	-
6	买入返售金融资产	-	-
	其中：买断式回购的买入返售金融资产	-	-
7	银行存款和结算备付金合计	17,284,695.30	18.25
8	其他各项资产	869,643.31	0.92
9	合计	94,725,046.10	100.00

## 8.2 报告期末按行业分类的股票投资组合

### 8.2.1 报告期末按行业分类的境内股票投资组合

代码	行业类别	公允价值（元）	占基金资产净值比例（%）
A	农、林、牧、渔业	1,546,750.00	1.65
B	采矿业	2,761,825.00	2.95
C	制造业	29,084,802.02	31.10
D	电力、热力、燃气及水生产和供应业	5,418,987.00	5.79
E	建筑业	-	-
F	批发和零售业	-	-
G	交通运输、仓储和邮政业	8,014,945.67	8.57
H	住宿和餐饮业	-	-
I	信息传输、软件和信息技术服务业	2,711,558.00	2.90
J	金融业	1,917,342.00	2.05
K	房地产业	1,835,679.00	1.96
L	租赁和商务服务业	-	-
M	科学研究和技术服务业	-	-
N	水利、环境和公共设施管理业	-	-

O	居民服务、修理和其他服务业	-	-
P	教育	-	-
Q	卫生和社会工作	1,401,790.00	1.50
R	文化、体育和娱乐业	1,798,792.00	1.92
S	综合	-	-
	合计	56,492,470.69	60.40

### 8.2.2 报告期末按行业分类的港股通投资股票投资组合

本基金本报告期末未持有港股通股票投资。

### 8.3 期末按公允价值占基金资产净值比例大小排序的前十名股票投资明细

金额单位：人民币元

序号	股票代码	股票名称	数量(股)	公允价值(元)	占基金资产净值比例(%)
1	600547	山东黄金	91,300	2,761,825.00	2.95
2	600027	华电国际	573,900	2,726,025.00	2.91
3	600011	华能国际	364,900	2,692,962.00	2.88
4	002463	沪电股份	314,300	2,253,531.00	2.41
5	000429	粤高速 A	245,053	2,055,994.67	2.20
6	002179	中航光电	58,900	1,983,752.00	2.12
7	600026	中远海能	439,200	1,950,048.00	2.09
8	600036	招商银行	76,085	1,917,342.00	2.05
9	000063	中兴通讯	95,600	1,872,804.00	2.00
10	603288	海天味业	27,200	1,871,360.00	2.00

### 8.4 报告期内股票投资组合的重大变动

#### 8.4.1 累计买入金额超出期初基金资产净值2%或前20名的股票明细

金额单位：人民币元

序号	股票代码	股票名称	本期累计买入金额	占期初基金资产净值比例(%)
1	000426	兴业矿业	4,999,794.00	3.95

2	600867	通化东宝	3,847,698.80	3.04
3	002475	立讯精密	3,397,564.00	2.68
4	601318	中国平安	3,337,029.00	2.64
5	600036	招商银行	3,291,850.00	2.60
6	600048	保利地产	3,241,332.00	2.56
7	002281	光迅科技	2,994,145.00	2.37
8	600887	伊利股份	2,727,502.00	2.16
9	300036	超图软件	2,614,066.00	2.07
10	002179	中航光电	2,495,755.00	1.97
11	600498	烽火通信	2,495,182.00	1.97
12	600547	山东黄金	2,492,067.28	1.97
13	600309	万华化学	2,488,492.00	1.97
14	002624	完美世界	2,398,276.00	1.90
15	600011	华能国际	2,397,978.16	1.89
16	600030	中信证券	2,165,193.00	1.71
17	000002	万科A	2,082,637.00	1.65
18	002463	沪电股份	1,999,111.00	1.58
19	000977	浪潮信息	1,998,465.00	1.58
20	600019	宝钢股份	1,998,073.00	1.58

“买入金额”按买入成交金额（成交单价乘以成交数量）填列，不考虑相关交易费用。

#### 8.4.2 累计卖出金额超出期初基金资产净值2%或前20名的股票明细

金额单位：人民币元

序号	股票代码	股票名称	本期累计卖出金额	占期初基金资产净值比例(%)
1	601398	工商银行	7,208,647.00	5.70
2	601939	建设银行	6,210,993.00	4.91
3	601988	中国银行	6,042,828.00	4.78
4	300251	光线传媒	6,009,921.80	4.75
5	000651	格力电器	5,540,197.00	4.38
6	601601	中国太保	5,473,892.00	4.33

7	000426	兴业矿业	5,359,416.66	4.24
8	600028	中国石化	4,949,553.00	3.91
9	600048	保利地产	4,196,349.00	3.32
10	600060	海信电器	3,842,562.00	3.04
11	600062	华润双鹤	3,449,678.28	2.73
12	000002	万 科 A	3,424,189.00	2.71
13	600436	片仔癀	3,349,349.82	2.65
14	601933	永辉超市	3,258,860.30	2.58
15	600197	伊力特	3,184,146.00	2.52
16	601318	中国平安	3,086,319.18	2.44
17	600011	华能国际	3,065,639.20	2.42
18	300203	聚光科技	2,974,820.00	2.35
19	000543	皖能电力	2,870,960.00	2.27
20	600867	通化东宝	2,846,726.94	2.25
21	000069	华侨城 A	2,755,777.00	2.18
22	300461	田中精机	2,692,038.00	2.13
23	300036	超图软件	2,676,637.00	2.12

“卖出金额”按卖出成交金额（成交单价乘以成交数量）填列，不考虑相关交易费用。

#### 8.4.3 买入股票的成本总额及卖出股票的收入总额

单位：人民币元

买入股票成本（成交）总额	150,951,829.75
卖出股票收入（成交）总额	183,665,345.28

“买入股票成本总额”和“卖出股票收入总额”均按买卖成交金额（成交单价乘以成交数量）填列，不考虑交易费用。

#### 8.5 期末按债券品种分类的债券投资组合

金额单位：人民币元

序号	债券品种	公允价值	占基金资产净值比例(%)
1	国家债券	-	-
2	央行票据	-	-
3	金融债券	20,076,194.40	21.47

	其中：政策性金融债	20,076,194.40	21.47
4	企业债券	-	-
5	企业短期融资券	-	-
6	中期票据	-	-
7	可转债（可交换债）	2,042.40	0.00
8	同业存单	-	-
9	其他	-	-
10	合计	20,078,236.80	21.47

#### 8.6 期末按公允价值占基金资产净值比例大小排序的前五名债券投资明细

金额单位：人民币元

序号	债券代码	债券名称	数量（张）	公允价值	占基金资产净值比例（%）
1	018005	国开1701	89,760	9,015,494.40	9.64
2	108602	国开1704	60,000	6,058,200.00	6.48
3	018002	国开1302	50,000	5,002,500.00	5.35
4	110046	圆通转债	20	2,042.40	-

#### 8.7 期末按公允价值占基金资产净值比例大小排序的前十名资产支持证券投资明细

本基金本报告期末未持有资产支持证券。

#### 8.8 报告期末按公允价值占基金资产净值比例大小排序的前五名贵金属投资明细

本基金本报告期末未持有贵金属。

#### 8.9 期末按公允价值占基金资产净值比例大小排序的前五名权证投资明细

本基金本报告期末未持有权证。

#### 8.10 报告期末本基金投资的股指期货交易情况说明

本基金本报告期末未持有股指期货。

#### 8.11 报告期末本基金投资的国债期货交易情况说明

本基金本报告期末未持有国债期货。

## 8.12 投资组合报告附注

8.12.1 报告期内基金投资的前十名证券除招商银行（证券代码 600036）外其他证券的发行主体本期未出现被监管部门立案调查，或在报告编制日前一年内受到公开谴责、处罚的情形。

2018年5月4日，中国银行保险监督管理委员会公布行政处罚决定书（银监罚决字（2018）1号），本基金持有的招商银行（证券代码 600036）的发行主体招商银行股份有限公司因内控管理严重违反审慎经营规则等违规行为被行政处罚，罚款6570万元，没收违法所得3.024万元，罚没合计6573.024万元。

对上述证券的投资决策程序的说明：根据公司研究部对招商银行（600036）的研究报告推荐及在2018年1月3日作出了买入评级，在2018年9月6日作出了持有评级，基金经理认可研究部的研究结论，买入并持有招商银行，上述证券的投资决策程序符合相关法律法规和公司制度的规定。

8.12.2 基金投资的前十名股票未超过基金合同规定的备选股票库。

### 8.12.3 期末其他各项资产构成

单位：人民币元

序号	名称	金额
1	存出保证金	149,950.45
2	应收证券清算款	-
3	应收股利	-
4	应收利息	718,497.31
5	应收申购款	1,195.55
6	其他应收款	-
7	待摊费用	-
8	其他	-
9	合计	869,643.31

### 8.12.4 期末持有的处于转股期的可转换债券明细

本基金本报告期末未持有处于转股期的可转换债券。

### 8.12.5 期末前十名股票中存在流通受限情况的说明

本基金本报告期末前十名股票中不存在流通受限股票。

### 8.12.6 投资组合报告附注的其他文字描述部分

由于四舍五入的原因，各比例的分项之和与合计项之间可能存在尾差。

## § 9 基金份额持有人信息

### 9.1 期末基金份额持有人户数及持有人结构

份额单位：份

持有人户数 (户)	户均持有的基 金份额	持有人结构			
		机构投资者		个人投资者	
		持有份额	占总份 额比例	持有份额	占总份 额比例
8,949	12,104.37	18,365,253.39	16.95%	89,956,709.81	83.05%

分级基金机构/个人投资者持有份额占总份额比例的计算中，对下属分级基金，比例的分母采用各自级别的份额，对合计数，比例的分母采用下属分级基金份额的合计数（即期末基金份额总额）。

### 9.2 期末基金管理人的从业人员持有本基金的情况

项目	持有份额总数（份）	占基金总份额比例
基金管理人所有从业人员持有本基金	44,868.06	0.04%

### 9.3 期末基金管理人的从业人员持有本开放式基金份额总量区间情况

- 1、本公司高级管理人员、基金投资和研究部门负责人未持有本基金；
- 2、本基金基金经理未持有本开放式基金。

## § 10 开放式基金份额变动

单位：份

基金合同生效日(2014年12月16日)基金份额总额	640,520,239.64
本报告期期初基金份额总额	125,275,819.12
本报告期基金总申购份额	7,159,660.07
减：本报告期基金总赎回份额	24,113,515.99
本报告期基金拆分变动份额	-



本报告期末基金份额总额	108,321,963.20
-------------	----------------

申购含红利再投、转换入份额及金额，赎回含转换出份额及金额。

## § 11 重大事件揭示

### 11.1 基金份额持有人大会决议

本报告期内，本基金未召开基金份额持有人大会。

### 11.2 基金管理人、基金托管人的专门基金托管部门的重大人事变动

#### (1) 基金管理人的重大人事变动情况

本基金管理人于2018年3月14日发布公告，王启道先生担任中融基金管理有限公司副总经理。

本基金管理人于2018年6月30日发布公告，代宝香女士不再担任中融基金管理有限公司副总经理。

公司其他高管人员未变动。

#### (2) 基金托管人的专门基金托管部门的重大人事变动情况

本报告期内，本基金托管人的专门基金托管部门未发生重大人事变动。

### 11.3 涉及基金管理人、基金财产、基金托管业务的诉讼

本报告期无涉及本基金管理人、基金财产、基金托管业务的诉讼事项。

### 11.4 基金投资策略的改变

本基金本报告期投资策略未发生改变。

### 11.5 为基金进行审计的会计师事务所情况

本报告期内，未改聘会计师事务所。该审计机构已经连续4年为本基金提供审计服务。报告期内本基金应支付给会计师事务所的报酬为75,000.00元人民币。

### 11.6 管理人、托管人及其高级管理人员受稽查或处罚等情况

本报告期无管理人、托管人及其高级管理人员受稽查或处罚等情况。

### 11.7 基金租用证券公司交易单元的有关情况

#### 11.7.1 基金租用证券公司交易单元进行股票投资及佣金支付情况

金额单位：人民币元

券商名称	交易单	股票交易	应支付该券商的	备注
------	-----	------	---------	----

	元数量			佣金		
		成交金额	占当期股票成交总额的比例	佣金	占当期佣金总量的比例	
东兴证券	1	98,500,577.61	29.54%	72,033.71	27.38%	-
银河证券	1	87,311,367.84	26.18%	63,850.50	24.27%	-
方正证券（含民族）	3	-	-	-	-	-
国信证券	2	96,100,576.23	28.82%	89,485.98	34.01%	-
中金公司	2	51,589,427.93	15.47%	37,727.54	14.34%	新增1个交易席位
中投证券	2	-	-	-	-	-

①为了贯彻中国证监会的有关规定，我公司制定了选择券商的标准，即：

- i 经营行为规范，在近一年内无重大违规行为。
- ii 公司财务状况良好。
- iii 有良好的内控制度，在业内有良好的声誉。
- iv 有较强的研究能力，能及时、全面、定期提供质量较高的宏观、行业、公司和证券市场研究报告，并能根据基金投资的特殊要求，提供专门的研究报告。
- v 建立了广泛的信息网络，能及时提供准确的信息资讯和服务。

②券商专用交易单元选择程序：

i 对交易单元候选券商的研究服务进行评估

本基金管理人组织相关人员依据交易单元选择标准对交易单元候选券商的服务质量和研究实力进行评估，确定选用交易单元的券商。

ii 协议签署及通知托管人

本基金管理人与被选择的券商签订交易单元租用协议，并通知基金托管人。

### 11.7.2 基金租用证券公司交易单元进行其他证券投资的情况

金额单位：人民币元

券商名称	债券交易		债券回购交易		权证交易		基金交易	
	成	占当期	成	占当期	成	占当期	成	占当期

	交 金 额	债券成 交总额 的比例	交 金 额	债券回 购成交 总额的 比例	交 金 额	权证成 交总额 的比例	交 金 额	基金成 交总额 的比例
东兴证券	6,518,287.20	26.75%	-	-	-	-	-	-
银河证券	183,480.00	0.75%	-	-	-	-	-	-
方正证券（含民族）	-	-	-	-	-	-	-	-
国信证券	8,103,400.00	33.25%	-	-	-	-	-	-
中金公司	9,564,000.00	39.25%	-	-	-	-	-	-
中投证券	-	-	-	-	-	-	-	-

## § 12 影响投资者决策的其他重要信息

### 12.1 报告期内单一投资者持有基金份额比例达到或超过20%的情况

本基金本报告期间无单一投资者持有基金份额达到或超过20%的情况。

### 12.2 影响投资者决策的其他重要信息

本报告期无影响投资者决策的其他重要信息。

中融基金管理有限公司  
二〇一九年三月二十八日

