

# 鹏华优质治理混合型证券投资基金 (LOF) 2018 年年度报告摘要

2018 年 12 月 31 日

基金管理人：鹏华基金管理有限公司

基金托管人：中国工商银行股份有限公司

送出日期：2019 年 03 月 28 日

## 重要提示

基金管理人的董事会、董事保证本报告所载资料不存在虚假记载、误导性陈述或重大遗漏，并对其内容的真实性、准确性和完整性承担个别及连带的法律责任。本年度报告已经三分之二以上独立董事签字同意，并由董事长签发。

基金托管人中国工商银行股份有限公司根据本基金合同规定，于 2019 年 3 月 27 日复核了本报告中的财务指标、净值表现、利润分配情况、财务会计报告、投资组合报告等内容，保证复核内容不存在虚假记载、误导性陈述或者重大遗漏。

基金管理人承诺以诚实信用、勤勉尽责的原则管理和运用基金资产，但不保证基金一定盈利。

基金的过往业绩并不代表其未来表现。投资有风险，投资者在作出投资决策前应仔细阅读本基金的招募说明书及其更新。

本年度报告摘要摘自年度报告正文，投资者欲了解详细内容，应阅读年度报告正文。

普华永道中天会计师事务所（特殊普通合伙）注册会计师对本基金出具了“标准无保留意见”的审计报告。

本报告期自 2018 年 01 月 01 日起至 12 月 31 日。

## 基金简介

### 2.1 基金基本情况

基金简称	鹏华优质治理混合（LOF）
场内简称	鹏华治理
基金主代码	160611
基金运作方式	上市契约型开放式（LOF）
基金合同生效日	2007 年 4 月 25 日
基金管理人	鹏华基金管理有限公司
基金托管人	中国工商银行股份有限公司
报告期末基金份额总额	1,208,924,849.98 份
基金合同存续期	不定期
基金份额上市的证券交易所	深圳证券交易所
上市日期	2007 年 7 月 18 日

### 2.2 基金产品说明

投资目标	投资于具有相对完善的公司治理结构和良好成长性的优质上市公司，为基金份额持有人谋求长期、稳定的资本增值。
投资策略	（1）股票投资策略：本基金采取“自上而下”的资产配置和“自下而上”的选股策略相结合的主动投资管理策略。整体资产和行业配置主要根据宏观经济、政策环境及行业发展不同阶段、不同特点等情况确定股票投资比例和行业配置比例，个股方面，主要投资于具有相对完善的公司治理结构和良好成长性的优质上市公司，同时关注那些过去基本面较差但正在发生转折的上市公司，采用多种价值评估方法，多视角地进行分析，努力选择最具有投资价值的公司进行投资。（2）债券投资策略：本基金的债券投资采用久期控制下的主动投资策略，本着风险收益匹配最优、兼顾流动性的原则确定债券各类属资产的配置比例。在个券选择上，本基金综合运用利率预期、收益率曲线估值、信用等级分析、流动性评估等方法来评估个券的投资价值。（3）权证投资策略：本基金将权证看作是辅助性投资工具，其投资原则为有利于基金资产增值，有利于加强基金风险控制。
业绩比较基准	沪深 300 指数收益率×75%+中证综合债指数收益率×25%
风险收益特征	本基金属于混合型基金，其预期的风险和收益高于货币型基金、债券基金，低于股票型基金，为证券投资基金中具有中高风险、中高收益的投资品种。

### 2.3 基金管理人和基金托管人

项目	基金管理人	基金托管人
名称	鹏华基金管理有限公司	中国工商银行股份有限公司

信息披露 负责人	姓名	张戈	郭明
	联系电话	0755-82825720	010-66105798
	电子邮箱	zhangge@phfund.com.cn	custody@icbc.com.cn
客户服务电话		4006788999	95588
传真		0755-82021126	010-66105799

## 2.4 信息披露方式

登载基金年度报告正文的管理人互联网网址	<a href="http://www.phfund.com">http://www.phfund.com</a>
基金年度报告备置地点	深圳市福田区福华三路 168 号深圳国际商会中心第 43 层鹏华基金管理有限公司

## § 3 主要财务指标、基金净值表现及利润分配情况

### 3.1 主要会计数据和财务指标

金额单位：人民币元

3.1.1 期间数据和指标	2018 年	2017 年	2016 年
本期已实现收益	-160,492,995.54	-279,101,939.77	33,039,234.41
本期利润	-158,646,936.19	-103,296,116.52	-208,638,045.07
加权平均基金份额本期利润	-0.1288	-0.0756	-0.1407
本期基金份额净值增长率	-15.78%	-8.57%	-13.43%
3.1.2 期末数据和指标	2018 年末	2017 年末	2016 年末
期末可供分配基金份额利润	-0.3168	-0.1886	-0.1126
期末基金资产净值	825,906,570.63	1,041,394,428.33	1,266,693,593.94
期末基金份额净值	0.683	0.811	0.887

注：(1) 本期已实现收益指基金本期利息收入、投资收益、其他收入（不含公允价值变动收益）扣除相关费用后的余额，本期利润为本期已实现收益加上本期公允价值变动收益。

(2) 所述基金业绩指标不包括持有人认购或交易基金的各项费用（例如，开放式基金的申购赎回费、基金转换费等），计入费用后实际收益水平要低于所列数字。

表中的“期末”均指报告期最后一日，即 12 月 31 日，无论该日是否为开放日或交易所的交易日。

## 3.2 基金净值表现

### 3.2.1 基金份额净值增长率及其与同期业绩比较基准收益率的比较

阶段	份额净值 增长率 ① (%)	份额净值增 长率标准差 ② (%)	业绩比较基 准收益率 ③ (%)	业绩比较基准收 益率标准差 ④ (%)	①— ③ (%)	②— ④ (%)
过去三个月	-1.30	1.07	-8.77	1.23	7.47	-0.16
过去六个月	-4.61	0.94	-9.78	1.12	5.17	-0.18
过去一年	-15.78	1.12	-17.72	1.00	1.94	0.12
过去三年	-33.34	1.18	-11.81	0.88	-21.53	0.30
过去五年	-16.74	1.43	33.33	1.15	-50.07	0.28
自基金成立 起至今	-22.56	1.52	3.86	1.33	-26.42	0.19

注：业绩比较基准=沪深 300 指数收益率×75%+中证综合债指数收益率×25%。

### 3.2.2 自基金合同生效以来基金份额累计净值增长率变动及其与同期业绩比较基准收益率变动的比较

鹏华优质治理混合 (LOF) 累计净值增长率与同期业绩比较基准收益率的历史走势对比图

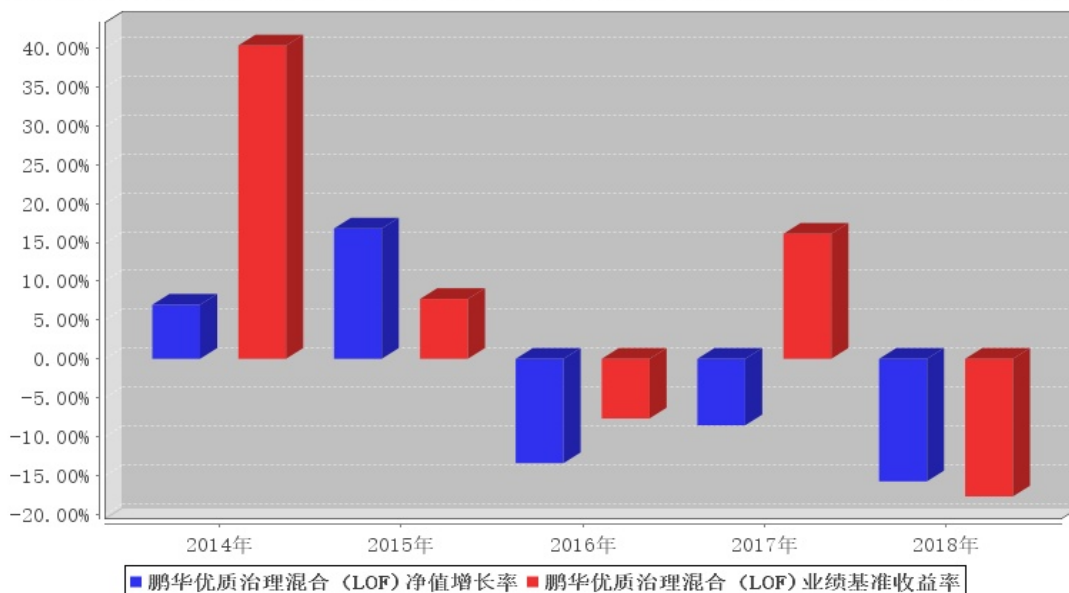


注：1、本基金基金合同于 2007 年 4 月 25 日生效。

2、截至建仓期结束，本基金的各项投资比例已达到基金合同中规定的各项比例。

### 3.2.3 过去五年基金每年净值增长率及其与同期业绩比较基准收益率的比较

鹏华优质治理混合 (LOF) 基金每年净值增长率与同期业绩比较基准收益率的对比图



注：1、合同生效当年按照实际存续期计算，不按整个自然年度进行折算。

### 3.3 其他指标

注：无。

### 3.4 过去三年基金的利润分配情况

单位：元

年度	每 10 份基金份额分 红数	现金形式发放总额	再投资形式发放总 额	年度利润分配合计	备注
2018 年	-	-	-	-	-
2017 年	-	-	-	-	-
2016 年	0.2900	25,989,588.32	17,372,199.75	43,361,788.07	-
合计	0.2900	25,989,588.32	17,372,199.75	43,361,788.07	-

## § 4 管理人报告

### 4.1 基金管理人及基金经理情况

#### 4.1.1 基金管理人及其管理基金的经验

鹏华基金管理有限公司成立于 1998 年 12 月 22 日，业务范围包括基金募集、基金销售、资产管理及中国证监会许可的其他业务。截止本报告期末，公司股东由国信证券股份有限公司、意大利欧利盛资本资产管理股份公司（Eurizon Capital SGR S.p.A.）、深圳市北融信投资发展有限公司组成，公司性质为中外合资企业。公司原注册资本 8,000 万元人民币，后于 2001 年 9 月完成增资扩股，增至 15,000 万元人民币。截至 2018 年 12 月，公司管理资产总规模达到 5,164.62 亿元，管理 146 只公募基金、10 只全国社保投资组合、4 只基本养老保险投资组合。经过 20 年投资管理基金，在基金投资、风险控制等方面积累了丰富经验。

#### 4.1.2 基金经理（或基金经理小组）及基金经理助理简介

姓名	职务	任本基金的基金经理（助理） 期限		证券从业年限	说明
		任职日期	离任日期		
陈璇淼	本基金基金经理	2018-08-01	-	6	陈璇淼女士，国籍中国，经济学硕士，6 年证券基金从业经验。2012 年 7 月加盟鹏华基金管理有限公司，从事行业研究工作，历任研究部基金经理助理/高级研究员。2016 年 03 月担任鹏华外延成长混合基金基金经理，2017 年 11 月担任鹏华优势企业基金基金经理，2018 年

					08 月担任鹏华优质治理混合（LOF）基金基金经理。陈璇淼女士具备基金从业资格。本报告期内本基金基金经理发生变动，增聘陈璇淼为本基金基金经理。
郑川江	本基金基金经理	2017-07-29	-	9	郑川江先生，国籍中国，经济学硕士，9 年证券基金从业经验。历任鹏华基金管理有限公司研究员，长城证券研究所研究员、所长助理；2015 年 2 月加盟鹏华基金管理有限公司，任职于研究部，从事行业研究工作。2015 年 06 月担任鹏华环保产业股票基金基金经理，2016 年 01 月至 2017 年 03 月担任鹏华健康环保混合基金基金经理，2016 年 06 月担任鹏华动力增长混合（LOF）基金基金经理，2017 年 04 月至 2017 年 09 月担任鹏华新能源产业混合基金基金经理，2017 年 07 月担任鹏华优质治理混合（LOF）基金基金经理。郑川江先生具备基金从业资格。本报告期内本基金基金经理发生变动，增聘陈璇淼为本基金基金经理。

注：1. 任职日期和离任日期均指公司作出决定后正式对外公告之日；担任新成立基金基金经理的，



任职日期为基金合同生效日。

2. 证券从业的含义遵从行业协会关于从业人员资格管理办法的相关规定。

## 4.2 管理人对报告期内本基金运作合规守信情况的说明

报告期内，本基金管理人严格遵守《证券投资基金法》等法律法规、中国证监会的有关规定以及基金合同的约定，本着诚实守信、勤勉尽责的原则管理和运作基金资产，在严格控制风险的基础上，为基金份额持有人谋求最大利益。本报告期内，本基金运作合规，不存在违反基金合同和损害基金份额持有人利益的行为。

## 4.3 管理人对报告期内公平交易情况的专项说明

### 4.3.1 公平交易制度和控制方法

根据中国证监会《证券投资基金管理公司公平交易制度指导意见》，公司制定了《鹏华基金管理有限公司公平交易管理规定》，将公司所管理的封闭式基金、开放式基金、社保组合、特定客户资产管理组合等不同资产组合的授权、研究分析、投资决策、交易执行、业绩评估等投资管理活动均纳入公平交易管理，在业务流程和岗位职责中制定公平交易的控制规则和控制活动，建立对公平交易的执行、监督及审核流程，严禁在不同投资组合之间进行利益输送。在投资研究环节：1、公司使用唯一的研究报告发布平台“研究报告管理平台”，确保各投资组合在获得投资信息、研究支持、投资建议和实施投资决策方面享有公平的机会；2、公司严格按照《股票库管理规定》、《信用债券投资与风险控制管理规定》，执行股票及信用产品出入库及日常维护工作，确保相关证券入库以内容严谨、观点明确的研究报告作为依据；3、在公司股票库基础上，各涉及股票投资的资产组合根据各自的投资目标、投资风格、投资范围和防范关联交易的原则分别建立资产组合股票库，基金经理在股票库基础上根据投资授权以及基金合同择股方式构建具体的投资组合；4、严格执行投资授权制度，明确投资决策委员会、分管投资副总裁、基金经理等各主体的职责和权限划分，合理确定基金经理的投资权限，超过投资权限的操作，应严格履行审批程序。在交易执行环节：1、所有公司管理的资产组合的交易必须通过集中交易室完成，集中交易室负责建立和执行交易分配制度，确保各投资组合享有公平的交易执行机会；2、针对交易所公开竞价交易，集中交易室应严格启用恒生交易系统中的公平交易程序，交易系统则自动启用公平交易功能，由系统按照“未委托数量”的比例对不同资产组合进行委托量的公平分配；如果相关基金经理坚持以不同的价格进行交易，且当前市场价格不能同时满足多个资产组合的指令价格要求时，交易系统自动按照“价格优先”原则进行委托；当市场价格同时满足多个资产组合的指令价格要求时，则交易系统自动按照“同一指令价格下的公平交易”模式，进行公平委托和交易量分配；3、银行间市场交易、交易所大宗交易等非集中竞价交易需依据公司《股票投资交

易流程》和《固定收益投资管理流程》的规定执行；银行间市场交易、交易所大宗交易等以公司名义进行的交易，各投资组合经理应在交易前独立确定各投资组合的交易价格和数量，公司按照价格优先、比例分配的原则对交易结果进行分配；4、新股、新债申购及非公开定向增发交易需依据公司《新股申购流程》、《固定收益投资管理流程》和《非公开定向增发流程》的规定执行，对新股和新债申购方案和分配过程进行审核和监控。在交易监控、分析与评估环节：1、为加强对日常投资交易行为的监控和管理，杜绝利益输送、不公平交易等违规交易行为，防范日常交易风险，公司明确了关注类交易的界定及对应的监控和评估措施机制；所监控的交易包括但不限于：交易所公开竞价交易中同日同向交易的交易时机和交易价差、不同投资组合临近交易日的同向交易和反向交易的交易时机和交易价差、关联交易、债券交易收益率偏离度、成交量和成交价格异常、银行间债券交易对手交易等；2、将公平交易作为投资组合业绩归因分析和交易绩效评价的重要关注内容，发现的异常情况由投资监察员进行分析；3、监察稽核部分别于每季度和每年度编写《公平交易执行情况检查报告》，内容包括关注类交易监控执行情况、不同投资组合的整体收益率差异分析和同向交易价差分析；《公平交易执行情况检查报告》需经公司基金经理、督察长和总经理签署。

#### 4.3.2 公平交易制度的执行情况

报告期内，本基金管理人严格执行公平交易制度，确保不同投资组合在研究、交易、分配等各环节得到公平对待。同时，根据《证券投资基金管理人公平交易制度指导意见》的要求，公司对所管理组合的不同时间窗的同向交易进行了价差专项分析，未发现存在违反公平交易原则的现象。

#### 4.3.3 异常交易行为的专项说明

报告期内，本基金未发生违法违规且对基金财产造成损失的异常交易行为。

本报告期内未发生基金管理人管理的所有投资组合参与的交易所公开竞价同日反向交易成交较少的单边交易量超过该证券当日成交量的 5%的情况。”

### 4.4 管理人对报告期内基金的投资策略和业绩表现的说明

#### 4.4.1 报告期内基金投资策略和运作分析

国内宏观经济下行压力加大，棚改货币化政策逐步退出、地方政府连续三年加杠杆后财政约束限制以及中美贸易战背景下企业家对大环境担忧情绪加剧，对很多产业未来更迷茫，民间投资变得更谨慎。财政和货币政策边际上开始放松，积极的财政政策更积极，上半年去杠杆政策也进

行了调整。因此在操作上，我们加了对经营稳定，现金流好的电力股配置，同时考虑到政策边际放松，增加了大基建板块和特高压板块中的龙头公司配置。

#### 4.4.2 报告期内基金的业绩表现

报告期内，本基金净值增长率-15.78%。同期上证综指涨跌幅为-24.59%，深证成指涨跌幅为-34.42%，沪深300指数涨跌幅为-25.31%。

#### 4.5 管理人对宏观经济、证券市场及行业走势的简要展望

经历了2015-2017年三年的地产去库存和基建刺激，居民和地方政府大幅度加杠杆，2018年政策开始退出，地方政府和居民加杠杆的能力受到了严重制约，目前经济本身处于放缓过程中，需求收缩的惯性叠加过去三年供给侧改革的退出，上游的利润逐步会向中下游转移，商品价格的回落，火电板块会系统性受益。政策对冲很明确，传统的让政府或者居民加杠杆的做法已经没有空间，制造业企业仍然具有加杠杆空间，同时地产对其挤压开始减缓，财税改革给企业让利以及“钱进入实体”的政策导向，行业外部环境未来两三年都将持续改善。产品升级、龙头集中的行业内趋势也在多个制造业子行业得到体现。2015年年中以来的制造业股票系统性调整后风险释放比较充分，细分子行业的优秀公司、龙头公司具有较好的投资机会。

#### 4.6 管理人对报告期内基金估值程序等事项的说明

1、有关参与估值流程各方及人员的职责分工、专业胜任能力和相关工作经历的描述

##### (1) 日常估值流程

基金的估值由基金会计负责，基金会计对公司所管理的基金以基金为会计核算主体，独立建账、独立核算，保证不同基金之间在名册登记、账户设置、资金划拨、账簿记录等方面相互独立。基金会计核算独立于公司会计核算。基金会计核算采用专用的财务核算软件系统进行基金核算及账务处理；每日按时接收成交数据及权益数据，进行基金估值。基金会计核算采用基金管理公司与托管银行双人同步独立核算、相互核对的方式，每日就基金的会计核算、基金估值等与托管银行进行核对；每日估值结果必须与托管行核对一致后才能对外公告。基金会计除设有专职基金会计核算岗外，还设有基金会计复核岗位，负责基金会计核算的日常事后复核工作，确保基金净值核算无误。

配备的基金会计具备会计资格和基金从业资格，在基金核算与估值方面掌握了丰富的知识和经验，熟悉及了解基金估值法规、政策和方法。

##### (2) 特殊业务估值流程

根据中国证监会公告[2017]13号《中国证监会关于证券投资基金估值业务的指导意见》的相

关规定，本公司成立停牌股票等没有市价的投资品种估值小组，成员由基金经理、行业研究员、监察稽核部、金融工程师、登记结算部相关人员组成。

#### 2、基金经理参与或决定估值的程度

基金经理不参与或决定基金日常估值。

基金经理参与估值小组对停牌股票估值的讨论，发表相关意见和建议，与估值小组成员共同商定估值原则和政策。

3、本公司参与估值流程各方之间不存在任何重大利益冲突。

4. 定价服务机构按照商业合同约定提供定价服务。

### 4.7 管理人对报告期内基金利润分配情况的说明

1、截止本报告期末，本基金可供分配利润为-383,018,279.35 元，期末基金份额净值 0.683 元，不符合利润分配条件。

2、本基金本报告期内未进行利润分配。

### 4.8 管理人对会计师事务所出具非标准审计报告所涉相关事项的说明

无。

### 4.9 报告期内管理人对本基金持有人数或基金资产净值预警情形的说明

无。

## § 5 托管人报告

### 5.1 报告期内本基金托管人遵规守信情况声明

本报告期内，本基金托管人在对鹏华优质治理混合型证券投资基金（LOF）的托管过程中，严格遵守《证券投资基金法》及其他法律法规和基金合同的有关规定，不存在任何损害基金份额持有人利益的行为，完全尽职尽责地履行了基金托管人应尽的义务。

### 5.2 托管人对报告期内本基金投资运作遵规守信、净值计算、利润分配等情况的说明

本报告期内，鹏华优质治理股票型证券投资基金（LOF）的管理人——鹏华基金管理有限公司在鹏华优质治理股票型证券投资基金（LOF）的投资运作、基金资产净值计算、基金份额申购赎回价格计算、基金费用开支等问题上，不存在任何损害基金份额持有人利益的行为，在各重要方面的运作严格按照基金合同的规定进行。本报告期内，鹏华优质治理股票型证券投资基金（LOF）未进行利润分配。

### 5.3 托管人对本年度报告中财务信息等内容真实、准确和完整发表意见

托管人依法对鹏华基金管理有限公司编制和披露的鹏华优质治理混合型证券投资基金

(LOF) 本年度报告中财务指标、净值表现、利润分配情况、财务会计报告、投资组合报告等内容进行了核查，以上内容真实、准确和完整。

## § 6 审计报告

普华永道中天会计师事务所（特殊普通合伙）注册会计师对本基金出具了“标准无保留意见”的审计报告。投资者可通过年度报告正文查看审计报告全文。

## § 7 年度财务报表

### 7.1 资产负债表

会计主体：鹏华优质治理混合型证券投资基金（LOF）

报告截止日：2018 年 12 月 31 日

单位：人民币元

资产	附注号	本期末 2018 年 12 月 31 日	上年度末 2017 年 12 月 31 日
<b>资产：</b>			
银行存款		46,734,952.71	161,263,017.75
结算备付金		17,985,675.86	6,833,734.72
存出保证金		538,593.41	537,859.09
交易性金融资产		680,164,484.48	864,132,611.16
其中：股票投资		680,164,484.48	864,132,611.16
基金投资		-	-
债券投资		-	-
资产支持证券投资		-	-
贵金属投资		-	-
衍生金融资产		-	-
买入返售金融资产		-	104,200,000.00
应收证券清算款		103,496,378.07	-
应收利息		253.24	10,901.44
应收股利		-	-
应收申购款		6,435.32	11,875.10
递延所得税资产		-	-
其他资产		-	-
资产总计		848,926,773.09	1,136,989,999.26
<b>负债和所有者权益</b>	<b>附注号</b>	<b>本期末 2018 年 12 月 31 日</b>	<b>上年度末 2017 年 12 月 31 日</b>
<b>负债：</b>			
短期借款		-	-

交易性金融负债		-	-
衍生金融负债		-	-
卖出回购金融资产款		-	-
应付证券清算款		20,108,134.53	90,104,792.36
应付赎回款		137,412.46	814,001.35
应付管理人报酬		1,043,401.86	1,345,698.77
应付托管费		173,900.30	224,283.13
应付销售服务费		-	-
应付交易费用		840,596.44	2,129,882.61
应交税费		-	-
应付利息		-	-
应付利润		-	-
递延所得税负债		-	-
其他负债		716,756.87	976,912.71
负债合计		23,020,202.46	95,595,570.93
<b>所有者权益：</b>			
实收基金		1,208,924,849.98	1,283,385,727.36
未分配利润		-383,018,279.35	-241,991,299.03
所有者权益合计		825,906,570.63	1,041,394,428.33
负债和所有者权益总计		848,926,773.09	1,136,989,999.26

注： 报告截止日 2018 年 12 月 31 日，基金份额净值 0.683 元，基金份额总额 1,208,924,849.98 份。

## 7.2 利润表

会计主体：鹏华优质治理混合型证券投资基金 (LOF)

本报告期：2018 年 1 月 1 日至 2018 年 12 月 31 日

单位：人民币元

项目	附注号	本期 2018 年 1 月 1 日至 2018 年 12 月 31 日	上年度可比期间 2017 年 1 月 1 日至 2017 年 12 月 31 日
一、收入		-133,181,980.04	-74,227,896.56
1. 利息收入		4,035,830.58	2,363,242.43
其中：存款利息收入		1,086,792.75	2,205,268.24
债券利息收入		-	-
资产支持证券利息收入		-	-
买入返售金融资产收入		2,949,037.83	157,974.19
其他利息收入		-	-
2. 投资收益（损失以“-”填列）		-139,075,551.37	-252,422,070.79
其中：股票投资收益		-149,766,992.32	-258,099,331.64

基金投资收益		-	-
债券投资收益		-	-
资产支持证券投资 收益		-	-
贵金属投资收益		-	-
衍生工具收益		-	-
股利收益		10,691,440.95	5,677,260.85
3. 公允价值变动收益(损失以 “-”号填列)		1,846,059.35	175,805,823.25
4. 汇兑收益(损失以“-”号 填列)		-	-
5. 其他收入(损失以“-”号 填列)		11,681.40	25,108.55
减：二、费用		25,464,956.15	29,068,219.96
1. 管理人报酬	7.4.7.2.1	13,356,309.76	17,286,461.50
2. 托管费	7.4.7.2.2	2,226,051.67	2,881,077.01
3. 销售服务费	7.4.7.2.3	-	-
4. 交易费用		9,389,059.16	8,407,030.48
5. 利息支出		-	-
其中：卖出回购金融资产 支出		-	-
6. 税金及附加		-	-
7. 其他费用		493,535.56	493,650.97
三、利润总额(亏损总额以“- ”号填列)		-158,646,936.19	-103,296,116.52
减：所得税费用		-	-
四、净利润(净亏损以“- ”号填列)		-158,646,936.19	-103,296,116.52

### 7.3 所有者权益(基金净值)变动表

会计主体：鹏华优质治理混合型证券投资基金 (LOF)

本报告期：2018 年 1 月 1 日至 2018 年 12 月 31 日

单位：人民币元

项目	本期 2018 年 1 月 1 日至 2018 年 12 月 31 日		
	实收基金	未分配利润	所有者权益合计
一、期初所有者 权益(基金净值)	1,283,385,727.36	-241,991,299.03	1,041,394,428.33
二、本期经营活 动产生的基金净 值变动数(本期 利润)	-	-158,646,936.19	-158,646,936.19

三、本期基金份额交易产生的基金净值变动数 (净值减少以“-”号填列)	-74,460,877.38	17,619,955.87	-56,840,921.51
其中：1. 基金申购款	14,265,562.09	-3,733,968.33	10,531,593.76
2. 基金赎回款	-88,726,439.47	21,353,924.20	-67,372,515.27
四、本期向基金份额持有人分配利润产生的基金净值变动 (净值减少以“-”号填列)	-	-	-
五、期末所有者权益 (基金净值)	1,208,924,849.98	-383,018,279.35	825,906,570.63
项目	上年度可比期间 2017年1月1日至2017年12月31日		
	实收基金	未分配利润	所有者权益合计
一、期初所有者权益 (基金净值)	1,427,345,899.40	-160,652,305.46	1,266,693,593.94
二、本期经营活动产生的基金净值变动数 (本期利润)	-	-103,296,116.52	-103,296,116.52
三、本期基金份额交易产生的基金净值变动数 (净值减少以“-”号填列)	-143,960,172.04	21,957,122.95	-122,003,049.09
其中：1. 基金申购款	10,661,229.19	-1,806,919.69	8,854,309.50
2. 基金赎回款	-154,621,401.23	23,764,042.64	-130,857,358.59
四、本期向基金份额持有人分配利润产生的基金净值变动 (净值减少以“-”号填列)	-	-	-
五、期末所有者权益	1,283,385,727.36	-241,991,299.03	1,041,394,428.33



权益 (基金净值)			
-----------	--	--	--

报表附注为财务报表的组成部分。

本报告 7.1 至 7.4 财务报表由下列负责人签署：

<u>邓召明</u>	<u>苏波</u>	<u>郝文高</u>
基金管理人负责人	主管会计工作负责人	会计机构负责人

## 7.4 报表附注

### 7.4.1 基金基本情况

鹏华优质治理混合型证券投资基金 (LOF) (以下简称“本基金”)由普润证券投资基金及普华证券投资基金转型而成。根据原普润证券投资基金 (“普润基金”)基金份额持有人大会审议通过的《关于普润证券投资基金转换基金运作方式有关事项的议案》和原普华证券投资基金 (“普华基金”)基金份额持有人大会审议通过的《关于普华证券投资基金转换基金运作方式有关事项的议案》，并经中国证券监督管理委员会 (以下简称“中国证监会”)证监基金字[2007]100 号《关于核准普润证券投资基金基金份额持有人大会的批复》、证监基金字[2007]101 号《关于核准普华证券投资基金基金份额持有人大会的批复》及上海证券交易所上证债字[2007]25 号《关于终止普润证券投资基金上市的决定》、深圳证券交易所深证复[2007]22 号《关于同意普华证券投资基金终止上市并转型为上市开放式基金的批复》的同意，基金普润及基金普华于 2007 年 4 月 25 日终止上市。原《普润证券投资基金基金合同》及原《普华证券投资基金基金合同》于终止上市日起失效，《鹏华优质治理混合型证券投资基金 (LOF) 基金合同》于同日起生效。原普润证券投资基金及原普华证券投资基金于 2007 年 5 月 15 日并入鹏华优质治理混合型证券投资基金，进行资产合并。原基金普润及原基金普华在 5 月 14 日基金份额转换基准日经审计的基金净值分别为 1,295,520,211.38 元和 1,204,163,435.07 元，原基金普润及原基金普华已将所实现的全部收益在 5 月 14 日转换基准日转换成基金份额。基金普润转换比例为 1:2.5910404，基金普华转换比例为 1:2.4083268。本基金自 2007 年 5 月 8 日至 2007 年 5 月 9 日期间进行集中申购，集中申购资金不包括利息为 9,382,669,143.08 元，折合 9,382,669,143.08 份基金份额，申购资金在集中申购期产生的利息为 1,571,880.73 元，折合 1,571,608.08 份基金份额，折算差额 272.65 元计入基金资产，经安永华明会计师事务所有限公司安永华明(2007)验字第 60468989\_H01 号验资报告予以验证，并已向中国证监会备案。鹏华治理基金的运作方式为上市契约型开放式，存续期限不定。鹏华治理基金的基金管理人为鹏华基金管理有限公司，基金托管人为中国工商银行股份有限公司，基金注册登记机构为中国证券登记结算有限责任公司。

经深圳证券交易所(以下简称“深交所”)深证上[2007]第 109 号文审核同意, 本基金 2,512,802,220.00 份基金份额于 2007 年 7 月 18 日在深交所挂牌交易。未上市交易的基金份额托管在场外, 基金份额持有人可通过本基金代销机构赎回或通过跨系统转托管业务将其转至深交所场内后进行上市交易。

为符合 2014 年 8 月 8 日起实施的《公开募集证券投资基金运作管理办法》中关于不同基金类别所适用投资比例的规定, 根据《公开募集证券投资基金运作管理办法》、《关于实施〈公开募集证券投资基金运作管理办法〉有关问题的规定》及相关基金合同的有关规定, 经协商相关基金托管人同意, 并报中国证监会备案, 鹏华基金管理有限公司决定自 2015 年 8 月 3 日起, 将“鹏华优质治理股票型证券投资基金 (LOF)” 更名为“鹏华优质治理混合型证券投资基金 (LOF)”, 基金类别由股票型证券投资基金变更为混合型证券投资基金, 并相应修订基金合同部分条款。根据《中华人民共和国证券投资基金法》和《鹏华优质治理混合型证券投资基金 (LOF) 基金合同》的有关规定, 本基金的投资范围限于具有良好流动性的金融工具。主要包括国内依法发行上市的股票、债券、短期金融工具以及由中国证监会批准的允许基金投资的其他金融工具。本基金的业绩比较基准为: 沪深 300 指数收益率×75%+中证综合债指数收益率×25%。

本财务报表以持续经营为基础编制。

#### 7.4.2 会计报表的编制基础

本基金的财务报表按照财政部于 2006 年 2 月 15 日及以后期间颁布的《企业会计准则—基本准则》、各项具体会计准则及相关规定(以下合称“企业会计准则”)、中国证监会颁布的《证券投资基金信息披露 XBRL 模板第 3 号〈年度报告和半年度报告〉》、中国证券投资基金业协会(以下简称“中国基金业协会”)颁布的《证券投资基金会计核算业务指引》、《鹏华优质治理混合型证券投资基金 (LOF) 基金合同》和在财务报表附注中所列示的中国证监会、中国基金业协会发布的有关规定及允许的基金行业实务操作编制。

本财务报表以持续经营为基础编制。

#### 7.4.3 遵循企业会计准则及其他有关规定的声明

本基金 2018 年度财务报表符合企业会计准则的要求, 真实、完整地反映了本基金 2018 年 12 月 31 日的财务状况以及 2018 年度的经营成果和基金净值变动情况等有关信息。

#### 7.4.4 本报告期所采用的会计政策、会计估计与最近一期年度报告相一致的说明

##### 7.4.4.1 会计政策变更的说明

无。

#### 7.4.4.2 会计估计变更的说明

无。

#### 7.4.4.3 差错更正的说明

无。

#### 7.4.5 税项

根据财政部、国家税务总局财税[2008]1号《关于企业所得税若干优惠政策的通知》、财税[2012]85号《关于实施上市公司股息红利差别化个人所得税政策有关问题的通知》、财税[2015]101号《关于上市公司股息红利差别化个人所得税政策有关问题的通知》、财税[2016]36号《关于全面推开营业税改征增值税试点的通知》、财税[2016]46号《关于进一步明确全面推开营改增试点金融业有关政策的通知》、财税[2016]70号《关于金融机构同业往来等增值税政策的补充通知》、财税[2016]140号《关于明确金融 房地产开发 教育辅助服务等增值税政策的通知》、财税[2017]2号《关于资管产品增值税政策有关问题的补充通知》、财税[2017]56号《关于资管产品增值税有关问题的通知》、财税[2017]90号《关于租入固定资产进项税额抵扣等增值税政策的通知》及其他相关财税法规和实务操作，主要税项列示如下：

(1) 资管产品运营过程中发生的增值税应税行为，以资管产品管理人为增值税纳税人。资管产品管理人运营资管产品过程中发生的增值税应税行为，暂适用简易计税方法，按照3%的征收率缴纳增值税。对资管产品在2018年1月1日前运营过程中发生的增值税应税行为，未缴纳增值税的，不再缴纳；已缴纳增值税的，已纳税额从资管产品管理人以后月份的增值税应纳税额中抵减。

对证券投资基金管理人运用基金买卖股票、债券的转让收入免征增值税，对国债、地方政府债以及金融同业往来利息收入亦免征增值税。资管产品管理人运营资管产品提供的贷款服务，以2018年1月1日起产生的利息及利息性质的收入为销售额。资管产品管理人运营资管产品转让2017年12月31日前取得的基金、非货物期货，可以选择按照实际买入价计算销售额，或者以2017年最后一个交易日的基金份额净值、非货物期货结算价格作为买入价计算销售额。

(2) 对基金从证券市场中取得的收入，包括买卖股票、债券的差价收入，股票的股息、红利收入，债券的利息收入及其他收入，暂不征收企业所得税。

(3) 对基金取得的企业债券利息收入，应由发行债券的企业在向基金支付利息时代扣代缴20%的个人所得税。对基金从上市公司取得的股息红利所得，持股期限在1个月以内(含1个月)的，其股息红利所得全额计入应纳税所得额；持股期限在1个月以上至1年(含1年)的，暂减按50%计入应纳税所得额；持股期限超过1年的，暂免征收个人所得税。对基金持有的上市公司限

售股，解禁后取得的股息、红利收入，按照上述规定计算纳税，持股时间自解禁日起计算；解禁前取得的股息、红利收入继续暂减按 50% 计入应纳税所得额。上述所得统一适用 20% 的税率计征个人所得税。

(4) 基金卖出股票按 0.1% 的税率缴纳股票交易印花税，买入股票不征收股票交易印花税。

(5) 本基金的城市维护建设税、教育费附加和地方教育费附加等税费按照实际缴纳增值税额的适用比例计算缴纳。

#### 7.4.6 关联方关系

关联方名称	与本基金的关系
鹏华基金管理有限公司（“鹏华基金公司”）	基金管理人、基金销售机构
中国工商银行股份有限公司（“中国工商银行”）	基金托管人、基金代销机构
国信证券股份有限公司（“国信证券”）	基金管理人的股东、基金代销机构
意大利欧利盛资本资产管理股份公司（Eurizon Capital SGR S.p.A.）	基金管理人的股东
深圳市北融信投资发展有限公司	基金管理人的股东
鹏华资产管理有限公司	基金管理人的子公司

注：1. 本报告期存在控制关系或其他重大利害关系的关联方没有发生变化。

2. 下述关联交易均在正常业务范围内按一般商业条款订立。

#### 7.4.7 本报告期及上年度可比期间的关联方交易

##### 7.4.7.1 通过关联方交易单元进行的交易

##### 7.4.7.1.1 股票交易

金额单位：人民币元

关联方名称	本期 2018 年 1 月 1 日至 2018 年 12 月 31 日		上年度可比期间 2017 年 1 月 1 日至 2017 年 12 月 31 日	
	成交金额	占当期股票 成交总额的比例 (%)	成交金额	占当期股票 成交总额的比例 (%)
国信证券	263,313,344.10	4.25	1,423,380,603.91	25.48

## 7.4.7.1.2 债券交易

注:无。

## 7.4.7.1.3 债券回购交易

金额单位: 人民币元

关联方名称	本期 2018年1月1日至2018年12月 31日		上年度可比期间 2017年1月1日至2017年12月31日	
	成交金额	占当期债券回购 成交总额的比例 (%)	成交金额	占当期债券回购 成交总额的比例 (%)
国信证券	2,390,500,000.00	10.47	-	-

## 7.4.7.1.4 权证交易

注:无。

## 7.4.7.1.5 应支付关联方的佣金

金额单位: 人民币元

关联方名称	本期 2018年1月1日至2018年12月31日			
	当期 佣金	占当期佣金总量 的比例 (%)	期末应付佣金余 额	占期末应付佣金 总额的比例 (%)
国信证券	245,222.90	4.29	59,177.57	7.04
关联方名称	上年度可比期间 2017年1月1日至2017年12月31日			
	当期 佣金	占当期佣金总量 的比例 (%)	期末应付佣金余 额	占期末应付佣金 总额的比例 (%)
国信证券	1,325,591.49	25.74	669,867.18	31.45

注:1、佣金的计算公式

上海证券交易所的交易佣金=股票买(卖)成交金额×1‰-买(卖)经手费-买(卖)证管费等由券商承担的费用

深圳证券交易所的交易佣金=股票买(卖)成交金额×1‰-买(卖)经手费-买(卖)证管费等由券商承担的费用

(佣金比率按照与一般证券公司签订的协议条款订立。)

2、本基金与关联方已按同业统一的基金佣金计算方式和佣金比例签订了《证券交易席位租用协议》。根据协议规定,上述单位定期或不定期地为我公司提供研究服务以及其他研究支持。

## 7.4.7.2 关联方报酬

### 7.4.7.2.1 基金管理费

单位：人民币元

项目	本期 2018年1月1日至2018年 12月31日	上年度可比期间 2017年1月1日至 2017年12月31日
当期发生的基金应支付的管理费	13,356,309.76	17,286,461.50
其中：支付销售机构的客户维护费	2,612,317.89	3,370,060.46

注：1、支付基金管理人鹏华基金公司的管理人报酬年费率为 1.50%，逐日计提，按月支付。日管理费 = 前一日基金资产净值 × 1.50% ÷ 当年天数。

2、根据《开放式证券投资基金销售费用管理规定》，基金管理人依据销售机构销售基金的保有量提取一定比例的客户维护费，用以向基金销售机构支付客户服务及销售活动中产生的相关费用，客户维护费从基金管理费中列支。

### 7.4.7.2.2 基金托管费

单位：人民币元

项目	本期 2018年1月1日至2018年 12月31日	上年度可比期间 2017年1月1日至 2017年12月31日
当期发生的基金应支付的托管费	2,226,051.67	2,881,077.01

注：支付基金托管人中国工商银行的托管费年费率为 0.25%，逐日计提，按月支付。日托管费 = 前一日基金资产净值 × 0.25% ÷ 当年天数。

### 7.4.7.2.3 销售服务费

注：无。

### 7.4.7.3 与关联方进行银行间同业市场的债券(含回购)交易

注：无。

### 7.4.7.4 各关联方投资本基金的情况

#### 7.4.7.4.1 报告期内基金管理人运用自有资金投资本基金的情况

份额单位：份

项目	本期 2018年1月1日至2018年12月31日	上年度可比期间 2017年1月1日至2017年12月31日
基金合同生	-	-

效日 (2007 年 4 月 25 日) 持有的基金份 额		
报告期初持 有的基金份 额	35,184,805.00	46,794,805.00
报告期内申 购/买入总份 额	-	-
报告期内因 拆分变动份 额	-	-
减: 报告期 间赎回/卖出 总份额	-	11,610,000.00
报告期末持 有的基金份 额	35,184,805.00	35,184,805.00
报告期末持 有的基金份 额 占基金总份 额比例	2.9104%	2.7416%

注: 本基金管理人投资本基金的费率标准与其他相同条件的投资者适用的费率标准相一致。

#### 7.4.7.4.2 报告期末除基金管理人之外的其他关联方投资本基金的情况

注: 本基金本报告期末及上年度末除基金管理人之外的其他关联方没有投资及持有本基金份额。

#### 7.4.7.5 由关联方保管的银行存款余额及当期产生的利息收入

单位: 人民币元

关联方名称	本期 2018 年 1 月 1 日至 2018 年 12 月 31 日		上年度可比期间 2017 年 1 月 1 日至 2017 年 12 月 31 日	
	期末余额	当期利息收入	期末余额	当期利息收入
中国工商银行	46,734,952.71	908,765.71	161,263,017.75	2,163,741.92

#### 7.4.7.6 本基金在承销期内参与关联方承销证券的情况

金额单位: 人民币元

本期 2018 年 1 月 1 日至 2018 年 12 月 31 日
--

关联方名称	证券代码	证券名称	发行方式	基金在承销期内买入	
				数量 (单位: 张)	总金额
-	-	-	-	-	-
上年度可比期间 2017 年 1 月 1 日至 2017 年 12 月 31 日					
关联方名称	证券代码	证券名称	发行方式	基金在承销期内买入	
				数量 (单位: 张)	总金额
国信证券	002839	张家港行	网下申购	14,352	62,718.24
国信证券	002882	金龙羽	网下申购	2,966	18,389.20

#### 7.4.7.7 其他关联交易事项的说明

无。

#### 7.4.8 期末(2018 年 12 月 31 日)本基金持有的流通受限证券

##### 7.4.8.1 因认购新发/增发证券而于期末持有的流通受限证券

金额单位：人民币元

7.4.8.1.1 受限证券类别：股票										
证券代码	证券名称	成功认购日	可流通日	流通受限类型	认购价格	期末估值单价	数量 (单位: 股)	期末成本总额	期末估值总额	备注
601860	紫金银行	2018 年 12 月 20 日	2019 年 01 月 03 日	新股流通受限	3.14	3.14	15,970	50,145.80	50,145.80	-
7.4.8.1.2 受限证券类别：债券										
证券代码	证券名称	成功认购日	可流通日	流通受限类型	认购价格	期末估值单价	数量 (单位: 张)	期末成本总额	期末估值总额	备注
7.4.8.1.3 受限证券类别：权证										
证券代码	证券名称	成功认购日	可流通日	流通受限类型	认购价格	期末估值单价	数量 (单位: 份)	期末成本总额	期末估值总额	备注

##### 7.4.8.2 期末持有的暂时停牌等流通受限股票

注：无。

##### 7.4.8.3 期末债券正回购交易中作为抵押的债券

###### 7.4.8.3.1 银行间市场债券正回购

注：无。



#### 7.4.8.3.2 交易所市场债券正回购

无。

#### 7.4.9 有助于理解和分析会计报表需要说明的其他事项

##### (1) 公允价值

##### (a) 金融工具公允价值计量的方法

公允价值计量结果所属的层次，由对公允价值计量整体而言具有重要意义的输入值所属的最低层次决定：

第一层次：相同资产或负债在活跃市场上未经调整的报价。

第二层次：除第一层次输入值外相关资产或负债直接或间接可观察的输入值。

第三层次：相关资产或负债的不可观察输入值。

##### (b) 持续的以公允价值计量的金融工具

##### (i) 各层次金融工具公允价值

于 2018 年 12 月 31 日，本基金持有的以公允价值计量且其变动计入当期损益的金融资产中属于第一层次的余额为 680,114,338.68 元，属于第二层次的余额为 50,145.80 元，无属于第三层次的余额(2017 年 12 月 31 日：第一层次 817,984,123.22 元，第二层次 46,148,487.94 元，无第三层次)。

##### (ii) 公允价值所属层次间的重大变动

本基金以导致各层次之间转换的事项发生日为确认各层次之间转换的时点。

对于证券交易所上市的股票和债券，若出现重大事项停牌、交易不活跃(包括涨跌停时的交易不活跃)、或属于非公开发行等情况，本基金不会于停牌日至交易恢复活跃日期间、交易不活跃期间及限售期间将相关股票和债券的公允价值列入第一层次；并根据估值调整中采用的不可观察输入值对于公允价值的影响程度，确定相关股票和债券公允价值应属第二层次还是第三层次。

(iii) 第三层次公允价值余额和本期变动金额

无。

(c) 非持续的以公允价值计量的金融工具

于 2018 年 12 月 31 日, 本基金未持有非持续的以公允价值计量的金融资产(2017 年 12 月 31 日: 同)。

(d) 不以公允价值计量的金融工具

不以公允价值计量的金融资产和负债主要包括应收款项和其他金融负债, 其账面价值与公允价值相差很小。

(2) 其他

除公允价值外, 截至资产负债表日本基金无需要说明的其他重要事项。

## § 8 投资组合报告

### 8.1 期末基金资产组合情况

金额单位: 人民币元

序号	项目	金额	占基金总资产的比例 (%)
1	权益投资	680,164,484.48	80.12
	其中: 股票	680,164,484.48	80.12
2	基金投资	-	-
3	固定收益投资	-	-
	其中: 债券	-	-
	资产支持证券	-	-
4	贵金属投资	-	-
5	金融衍生品投资	-	-
6	买入返售金融资产	-	-
	其中: 买断式回购的买入返售金融资产	-	-
7	银行存款和结算备付金合计	64,720,628.57	7.62
8	其他各项资产	104,041,660.04	12.26
9	合计	848,926,773.09	100.00

## 8.2 报告期末按行业分类的股票投资组合

### 8.2.1 报告期末按行业分类的境内股票投资组合

金额单位：人民币元

代码	行业类别	公允价值（元）	占基金资产净值比例（%）
A	农、林、牧、渔业	-	-
B	采矿业	-	-
C	制造业	139,154,960.99	16.85
D	电力、热力、燃气及水生产和供应业	494,042,453.43	59.82
E	建筑业	-	-
F	批发和零售业	-	-
G	交通运输、仓储和邮政业	-	-
H	住宿和餐饮业	-	-
I	信息传输、软件和信息技术服务业	46,916,924.26	5.68
J	金融业	50,145.80	0.01
K	房地产业	-	-
L	租赁和商务服务业	-	-
M	科学研究和技术服务业	-	-
N	水利、环境和公共设施管理业	-	-
O	居民服务、修理和其他服务业	-	-
P	教育	-	-
Q	卫生和社会工作	-	-
R	文化、体育和娱乐业	-	-
S	综合	-	-
	合计	680,164,484.48	82.35

### 8.2.2 报告期末按行业分类的港股通投资股票投资组合

注：无。

### 8.3 期末按公允价值占基金资产净值比例大小排序的前十名股票投资明细

金额单位：人民币元

序号	股票代码	股票名称	数量（股）	公允价值（元）	占基金资产净值比例（%）
1	600236	桂冠电力	10,783,367	60,602,522.54	7.34
2	600674	川投能源	6,787,170	58,844,763.90	7.12
3	600027	华电国际	11,431,523	54,299,734.25	6.57
4	600795	国电电力	18,002,877	46,087,365.12	5.58
5	601991	大唐发电	14,335,509	45,156,853.35	5.47
6	600886	国投电力	5,504,914	44,314,557.70	5.37

7	600900	长江电力	2,412,400	38,308,912.00	4.64
8	000543	皖能电力	7,995,227	38,297,137.33	4.64
9	600011	华能国际	4,700,876	34,692,464.88	4.20
10	000539	粤电力A	6,810,297	31,531,675.11	3.82

注：投资者欲了解本报告期末基金投资的所有股票明细，应阅读登载于鹏华基金管理有限公司网站 <http://www.phfund.com.cn> 的年度报告正文。

## 8.4 报告期内股票投资组合的重大变动

### 8.4.1 累计买入金额超出期初基金资产净值 2%或前 20 名的股票明细

金额单位：人民币元

序号	股票代码	股票名称	本期累计买入金额	占期初基金资产净值比例(%)
1	601939	建设银行	75,849,536.54	7.28
2	600027	华电国际	72,323,267.38	6.94
3	000063	中兴通讯	63,289,184.24	6.08
4	600795	国电电力	62,663,976.74	6.02
5	600674	川投能源	61,357,480.87	5.89
6	002304	洋河股份	60,642,817.95	5.82
7	002013	中航机电	59,693,548.74	5.73
8	601668	中国建筑	59,403,475.60	5.70
9	600011	华能国际	55,728,043.96	5.35
10	600236	桂冠电力	55,487,660.42	5.33
11	000858	五粮液	55,471,334.76	5.33
12	600886	国投电力	52,123,885.31	5.01
13	601991	大唐发电	51,321,704.38	4.93
14	600068	葛洲坝	50,188,918.52	4.82
15	002410	广联达	49,106,708.81	4.72
16	002475	立讯精密	46,802,498.42	4.49
17	300166	东方国信	46,491,588.06	4.46
18	600028	中国石化	44,550,847.62	4.28
19	000977	浪潮信息	44,118,469.71	4.24
20	600779	水井坊	43,798,652.24	4.21
21	600809	山西汾酒	43,528,851.40	4.18
22	600487	亨通光电	41,697,569.07	4.00
23	600771	广誉远	39,809,813.38	3.82
24	600519	贵州茅台	39,168,614.25	3.76
25	600036	招商银行	38,596,785.13	3.71
26	000543	皖能电力	37,852,287.34	3.63
27	600048	保利地产	37,719,895.75	3.62
28	002008	大族激光	37,238,075.00	3.58
29	601808	中海油服	36,729,174.40	3.53
30	600900	长江电力	36,711,812.00	3.53

31	002465	海格通信	35,886,444.30	3.45
32	600583	海油工程	35,034,616.78	3.36
33	600038	中直股份	34,511,976.55	3.31
34	300047	天源迪科	33,359,788.92	3.20
35	600887	伊利股份	33,350,012.03	3.20
36	000539	粤电力A	32,890,406.93	3.16
37	601601	中国太保	31,598,445.38	3.03
38	000651	格力电器	31,458,822.79	3.02
39	300454	深信服	31,152,787.50	2.99
40	601766	中国中车	30,976,611.00	2.97
41	600323	瀚蓝环境	30,467,219.38	2.93
42	600340	华夏幸福	29,729,279.04	2.85
43	002616	长青集团	28,379,746.33	2.73
44	000661	长春高新	28,304,694.66	2.72
45	300188	美亚柏科	25,927,088.00	2.49
46	601800	中国交建	25,316,525.31	2.43
47	600023	浙能电力	25,233,835.14	2.42
48	300054	鼎龙股份	24,989,195.42	2.40
49	600030	中信证券	24,435,064.06	2.35
50	002179	中航光电	24,055,196.33	2.31
51	603085	天成自控	23,712,536.00	2.28
52	002491	通鼎互联	23,410,022.07	2.25
53	002139	拓邦股份	23,097,380.05	2.22
54	002747	埃斯顿	22,287,193.15	2.14
55	000002	万科A	21,456,365.19	2.06
56	603833	欧派家居	21,015,323.00	2.02

注:买入金额按买入成交金额(成交单价乘以成交数量)填列,不考虑相关交易费用。

#### 8.4.2 累计卖出金额超期初基金资产净值 2%或前 20 名的股票明细

金额单位:人民币元

序号	股票代码	股票名称	本期累计卖出金额	占期初基金资产净值比例(%)
1	000932	华菱钢铁	91,744,237.27	8.81
2	000717	韶钢松山	81,586,138.25	7.83
3	300166	东方国信	76,921,000.14	7.39
4	601939	建设银行	72,917,571.66	7.00
5	000968	蓝焰控股	69,455,655.09	6.67
6	002013	中航机电	58,779,267.47	5.64
7	601668	中国建筑	56,304,719.25	5.41
8	601318	中国平安	52,806,572.66	5.07
9	002304	洋河股份	52,233,258.10	5.02
10	600487	亨通光电	50,540,156.97	4.85

11	300388	国祯环保	50,382,160.71	4.84
12	002410	广联达	50,195,609.72	4.82
13	600309	万华化学	49,274,147.25	4.73
14	600068	葛洲坝	48,898,119.42	4.70
15	000977	浪潮信息	46,450,948.08	4.46
16	600236	桂冠电力	46,292,002.77	4.45
17	000858	五粮液	45,992,358.71	4.42
18	600771	广誉远	43,769,463.69	4.20
19	600779	水井坊	43,716,777.86	4.20
20	002475	立讯精密	43,125,892.91	4.14
21	002110	三钢闽光	42,920,712.11	4.12
22	300170	汉得信息	40,840,226.61	3.92
23	600028	中国石化	40,464,928.80	3.89
24	600809	山西汾酒	39,951,995.06	3.84
25	000063	中兴通讯	37,310,566.84	3.58
26	600519	贵州茅台	36,374,245.32	3.49
27	600036	招商银行	36,156,723.01	3.47
28	002637	赞宇科技	34,447,201.48	3.31
29	002008	大族激光	33,954,297.43	3.26
30	600038	中直股份	33,263,684.74	3.19
31	000002	万科A	33,054,751.48	3.17
32	600887	伊利股份	31,614,805.36	3.04
33	002050	三花智控	31,355,437.33	3.01
34	601808	中海油服	31,137,188.09	2.99
35	002465	海格通信	31,088,044.86	2.99
36	600583	海油工程	31,008,815.51	2.98
37	600048	保利地产	30,979,631.12	2.97
38	000661	长春高新	30,181,403.73	2.90
39	601601	中国太保	29,595,098.00	2.84
40	600282	南钢股份	29,007,081.71	2.79
41	000651	格力电器	28,439,248.12	2.73
42	601678	滨化股份	28,346,617.89	2.72
43	603517	绝味食品	26,852,513.22	2.58
44	600340	华夏幸福	26,659,814.55	2.56
45	600030	中信证券	25,777,757.85	2.48
46	600027	华电国际	25,348,733.92	2.43
47	601800	中国交建	24,960,721.87	2.40
48	600011	华能国际	24,453,851.37	2.35
49	002747	埃斯顿	24,265,104.45	2.33
50	300454	深信服	24,061,459.13	2.31
51	300047	天源迪科	23,804,455.82	2.29
52	300188	美亚柏科	23,127,784.70	2.22

53	300054	鼎龙股份	22,687,727.65	2.18
54	600023	浙能电力	22,430,560.32	2.15
55	002179	中航光电	22,255,857.00	2.14
56	002672	东江环保	21,421,276.44	2.06
57	002876	三利谱	21,291,754.05	2.04
58	600019	宝钢股份	21,156,483.51	2.03
59	002139	拓邦股份	21,043,542.00	2.02

注:卖出金额按卖出成交金额(成交单价乘以成交数量)填列,不考虑相关交易费用。

#### 8.4.3 买入股票的成本总额及卖出股票的收入总额

单位:人民币元

买入股票成本(成交)总额	3,085,531,405.06
卖出股票收入(成交)总额	3,121,578,598.77

注:买入股票成本、卖出股票收入均按买卖成交金额(成交单价乘以成交数量)填列,不考虑相关交易费用。

#### 8.5 期末按债券品种分类的债券投资组合

注:无。

#### 8.6 期末按公允价值占基金资产净值比例大小排序的前五名债券投资明细

注:无。

#### 8.7 期末按公允价值占基金资产净值比例大小排序的前十名资产支持证券投资明细

注:无。

#### 8.8 报告期末按公允价值占基金资产净值比例大小排序的前五名贵金属投资明细

注:无。

#### 8.9 期末按公允价值占基金资产净值比例大小排序的前五名权证投资明细

注:无。

#### 8.10 报告期末本基金投资的股指期货交易情况说明

##### 8.10.1 报告期末本基金投资的股指期货持仓和损益明细

注:本基金基金合同的投资范围尚未包含股指期货投资。

##### 8.10.2 本基金投资股指期货的投资政策

本基金基金合同的投资范围尚未包含股指期货投资。

#### 8.11 报告期末本基金投资的国债期货交易情况说明

##### 8.11.1 本期国债期货投资政策

本基金基金合同的投资范围尚未包含国债期货投资。

### 8.11.2 报告期末本基金投资的国债期货持仓和损益明细

注:本基金基金合同的投资范围尚未包含国债期货投资。

### 8.11.3 本期国债期货投资评价

本基金基金合同的投资范围尚未包含国债期货投资。

## 8.12 投资组合报告附注

### 8.12.1

本基金投资的前十名证券中本期没有发行主体被监管部门立案调查的、或在报告编制日前一年内受到公开谴责、处罚的证券。

### 8.12.2

本基金投资的前十名证券没有超出基金合同规定的证券备选库。

### 8.12.3 期末其他各项资产构成

单位:人民币元

序号	名称	金额
1	存出保证金	538,593.41
2	应收证券清算款	103,496,378.07
3	应收股利	-
4	应收利息	253.24
5	应收申购款	6,435.32
6	其他应收款	-
7	待摊费用	-
8	其他	-
9	合计	104,041,660.04

### 8.12.4 期末持有的处于转股期的可转换债券明细

注:本基金本报告期末未持有处于转股期的可转换债券。

### 8.12.5 期末前十名股票中存在流通受限情况的说明

注:无。

### 8.12.6 投资组合报告附注的其他文字描述部分

由于四舍五入的原因,投资组合报告中数字分项之和与合计项之间可能存在尾差。



## § 9 基金份额持有人信息

### 9.1 期末基金份额持有人户数及持有人结构

份额单位：份

持有人户数 (户)	户均持有的 基金份额	持有人结构			
		机构投资者		个人投资者	
		持有份额	占总份额比 例 (%)	持有份额	占总份额比 例 (%)
72,100	16,767.33	55,609,882.65	4.60	1,153,314,967.33	95.40

### 9.2 期末上市基金前十名持有人

序号	持有人名称	持有份额 (份)	占上市总份额比例 (%)
1	鹏华基金管理有限公司	34,234,238.00	33.88
2	上海科技教育出版社	5,207,991.00	5.15
3	郑伟业	555,051.00	0.55
4	吴金荣	475,305.00	0.47
5	汪若清	421,231.00	0.42
6	冯铭	377,376.00	0.37
7	王艳	345,500.00	0.34
8	赵建新	295,300.00	0.29
9	李清娇	279,902.00	0.28
10	董玉坤	276,300.00	0.27

注：持有人为场内持有人。

### 9.3 期末基金管理人的从业人员持有本基金的情况

注：截止本报告期末，本基金管理人所有从业人员未持有本基金份额。

### 9.4 期末基金管理人的从业人员持有本开放式基金份额总量区间情况

注：截止本报告期末，本公司高级管理人员、基金投资和研发部门负责人及本基金的基金经理未持有本基金份额。

## § 10 开放式基金份额变动

单位：份

基金合同生效日 (2007 年 4 月 25 日) 基金份额总额	1,000,000,000.00
本报告期期初基金份额总额	1,283,385,727.36
本报告期基金总申购份额	14,265,562.09
减：本报告期基金总赎回份额	88,726,439.47
本报告期基金拆分变动份额 (份额减)	-

少以“-”填列)	
本报告期末基金份额总额	1,208,924,849.98

注：总申购份额含红利再投、转换入份额；总赎回份额含转换出份额。

## § 11 重大事件揭示

### 11.1 基金份额持有人大会决议

本基金本报告期内无基金份额持有人大会决议。

### 11.2 基金管理人、基金托管人的专门基金托管部门的重大人事变动

基金管理人的重大人事变动：报告期内，基金管理人无重大人事变动。

基金托管人的专门基金托管部门的重大人事变动：报告期内，基金托管人的专门基金托管部门无重大人事变动。

### 11.3 涉及基金管理人、基金财产、基金托管业务的诉讼

本报告期无涉及对公司运营管理及基金运作产生重大影响的，与本基金管理人、基金财产、基金托管业务相关的诉讼事项。

### 11.4 基金投资策略的改变

本基金投资策略未改变。

### 11.5 为基金进行审计的会计师事务所情况

本报告期内未改聘为本基金审计的会计师事务所。本年度应支付给普华永道中天会计师事务所（特殊普通合伙）审计费用 95,000.00 元，该审计机构已提供审计服务的连续年限为 6 年。

### 11.6 管理人、托管人及其高级管理人员受稽查或处罚等情况

本基金管理人、基金托管人涉及托管业务机构及其高级管理人员在报告期内未受到任何稽查或处罚。

### 11.7 基金租用证券公司交易单元的有关情况

#### 11.7.1 基金租用证券公司交易单元进行股票投资及佣金支付情况

金额单位：人民币元

券商名称	交易单元数量	股票交易		应支付该券商的佣金		备注
		成交金额	占当期股票成交总额的比例	佣金	占当期佣金总量的比例	

海通证券	2	1,418,880,753.82	22.87%	1,304,380.11	22.81%	-
长江证券	2	1,154,960,035.30	18.62%	1,075,613.14	18.81%	-
光大证券	1	958,635,424.21	15.45%	873,605.28	15.28%	-
申万宏源	2	641,810,238.04	10.35%	584,953.80	10.23%	-
中信建投	1	604,528,773.16	9.75%	562,997.14	9.85%	-
国金证券	1	396,882,840.71	6.40%	361,680.80	6.33%	-
国信证券	1	263,313,344.10	4.25%	245,222.90	4.29%	-
中金公司	1	252,997,753.31	4.08%	235,615.10	4.12%	-
招商证券	1	205,517,531.16	3.31%	191,398.36	3.35%	-
国泰君安	2	135,606,221.49	2.19%	123,690.17	2.16%	-
广发证券	1	72,806,654.52	1.17%	67,804.68	1.19%	-
华西证券	1	62,859,226.23	1.01%	58,540.44	1.02%	-
高华证券	1	30,777,654.31	0.50%	28,662.34	0.50%	-
华鑫证券	1	3,272,420.00	0.05%	3,047.47	0.05%	-
中信证券	1	-	-	-	-	-
中泰证券	1	-	-	-	-	-
湘财证券	1	-	-	-	-	-
中银国际	1	-	-	-	-	-
东方证券	1	-	-	-	-	-

注:交易单元选择的标准和程序:

1) 基金管理人负责选择代理本基金证券买卖的证券经营机构, 使用其交易单元作为基金的专用交易单元, 选择的标准是:

- (1) 实力雄厚, 信誉良好, 注册资本不少于 3 亿元人民币;
- (2) 财务状况良好, 各项财务指标显示公司经营状况稳定;
- (3) 经营行为规范, 最近二年未发生因重大违规行为而受到中国证监会处罚;
- (4) 内部管理规范、严格, 具备健全的内控制度, 并能满足基金运作高度保密的要求;
- (5) 具备基金运作所需的高效、安全的通讯条件, 交易设施符合代理本基金进行证券交易的需  
要, 并能为本基金提供全面的信息服务;
- (6) 研究实力较强, 有固定的研究机构和专门的研究人员, 能及时为本基金提供高质量的咨询服务。

## 2) 选择交易单元的程序:

我公司根据上述标准, 选定符合条件的证券公司作为租用交易单元的对象。我公司投研部门定期对所选定证券公司的服务进行综合评比, 评比内容包括: 提供研究报告质量、数量、及时性及提供研究服务主动性和质量等情况, 并依据评比结果确定交易单元交易的具体情况。我公司在比较了多家证券经营机构的财务状况、经营状况、研究水平后, 向券商租用交易单元作为基金专用交易单元。

## 11.7.2 基金租用证券公司交易单元进行其他证券投资的情况

金额单位: 人民币元

券商名称	债券交易		债券回购交易		权证交易	
	成交金额	占当期债券成交总额的比例	成交金额	占当期债券回购成交总额的比例	成交金额	占当期权证成交总额的比例
海通证券	-	-	5,196,000,000.00	22.76%	-	-
长江证券	-	-	4,862,300,000.00	21.30%	-	-
光大证券	-	-	-	-	-	-
申万宏源	-	-	449,700,000.00	1.97%	-	-
中信建投	-	-	4,020,300,000.00	17.61%	-	-
国金证券	-	-	-	-	-	-
国信证券	-	-	2,390,500,000.00	10.47%	-	-
中金公司	-	-	364,200,000.00	1.60%	-	-
招商证券	-	-	2,222,300,000.00	9.73%	-	-
国泰君安	-	-	-	-	-	-
广发证券	-	-	469,300,000.00	2.06%	-	-
华西证券	-	-	1,656,700,000.00	7.26%	-	-
高华证券	-	-	-	-	-	-
华鑫证券	-	-	1,200,000,000.00	5.26%	-	-
中信证券	-	-	-	-	-	-
中泰证券	-	-	-	-	-	-
湘财证券	-	-	-	-	-	-
中银国际	-	-	-	-	-	-
东方证券	-	-	-	-	-	-

## § 12 影响投资者决策的其他重要信息

### 12.1 报告期内单一投资者持有基金份额比例达到或超过 20%的情况

注:无。

### 12.2 影响投资者决策的其他重要信息

注:无

鹏华基金管理有限公司

2019年03月28日