

富国沪港深行业精选灵活配置混合型发起式证券投资基金

二〇一八年年度报告

(摘要)

2018年12月31日

基金管理人：富国基金管理有限公司

基金托管人：中国农业银行股份有限公司

送出日期：2019年03月29日

## §1 重要提示及目录

### 1.1 重要提示

富国基金管理有限公司的董事会、董事保证本报告所载资料不存在虚假记载、误导性陈述或重大遗漏，并对其内容的真实性、准确性和完整性承担个别及连带的法律责任。本年度报告已经三分之二以上独立董事签字同意，并由董事长签发。

基金托管人中国农业银行股份有限公司根据本基金合同规定，于2019年3月27日复核了本报告中的财务指标、净值表现、利润分配情况、财务会计报告、投资组合报告等内容，保证复核内容不存在虚假记载、误导性陈述或者重大遗漏。

富国基金管理有限公司承诺以诚实信用、勤勉尽责的原则管理和运用基金资产，但不保证基金一定盈利。

基金的过往业绩并不代表其未来表现。投资有风险，投资者在作出投资决策前应仔细阅读本基金的招募说明书及其更新。

本年度报告摘要摘自年度报告正文，投资者欲了解详细内容，应阅读年度报告正文。

本报告期自2018年1月1日起至2018年12月31日止。

## §2 基金简介

### 2.1 基金基本情况

基金简称	富国沪港深行业精选灵活配置混合型发起式
基金主代码	005354
交易代码	005354
基金运作方式	契约型开放式
基金合同生效日	2017年12月11日
基金管理人	富国基金管理有限公司
基金托管人	中国农业银行股份有限公司
报告期末基金份额总额	936,925,949.60份
基金合同存续期	不定期

### 2.2 基金产品说明

投资目标	把握沪港通、深港通等后续资本市场开放形势下A股与港股市场互联互通的投资机会，以行业投资价值评估为导向，充分利用行业周期轮动现象，挖掘在经济发展以及市场运行的不同阶段所蕴含的行业投资机会，并精选优势行业内的优质个股进行投资，力争实现基金资产的长期稳定增值。
投资策略	本基金采取“自上而下”的方式进行大类资产配置，根据对宏观经济、市场面、政策等因素进行定量与性相结合的分析研究，确组中股票、债券、货币市场工具及其他金融的比例。
业绩比较基准	沪深300指数收益率×10%+恒生综合指数收益率×60%+中债综合全价（总值）指数×30%
风险收益特征	本基金为混合型基金，其预期收益及预期风险水平高于债券型基金与货币市场基金，低于股票型基金，属于中高预期收益和预期风险水平的投资品种。本基金将投资港股通标的股票，需承担港股通机制下因投资环境、投资标的、市场制度以及交易规则等差异带来的特有风险。

### 2.3 基金管理人和基金托管人

项目		基金管理人	基金托管人
名称		富国基金管理有限公司	中国农业银行股份有限公司
信息披露负责人	姓名	赵瑛	贺倩
	联系电话	021-20361818	010-66060069
	电子邮箱	public@fullgoal.com.cn	tgxxpl@abchina.com
客户服务电话		95105686、4008880688	95599
传真		021-20361616	010-68121816

注：公司已于2019年03月28日发布《富国基金管理有限公司关于高级管理人员变更的公告》，裴长江先生自2019年03月27日起担任公司董事长。

## 2.4 信息披露方式

登载基金年度报告正文的 管理人互联网网址	www.fullgoal.com.cn
基金年度报告备置地点	富国基金管理有限公司 上海市浦东新区世纪大道8号 上海国金中心二期16-17层 中国农业银行股份有限公司 北京市西城区复兴门内大街28号凯晨世贸中心东座F9

注：信息披露报纸为截止至本报告期末信息。

## §3 主要财务指标、基金净值表现及利润分配情况

### 3.1 主要会计数据和财务指标

金额单位：人民币元

3.1.1 期间数据和指标	2018年	2017年12月11日 (基金合同生效日) 至2017年12月 31日
本期已实现收益	-53,985,438.16	-230,575.02
本期利润	-130,370,156.83	5,884,403.43
加权平均基金份额本期利润	-0.1443	0.0210
本期基金份额净值增长率	-8.55%	2.04%
3.1.2 期末数据和指标	2018年12月 31日	2017年12月31日
期末可供分配基金份额利润	-0.0668	-0.0008
期末基金资产净值	874,322,052.45	394,760,701.67
期末基金份额净值	0.9332	1.0204

注：上述基金业绩指标不包括持有人认购或交易基金的各项费用（例如，开放式基金的申购赎回费、基金转换费等），计入费用后实际收益水平要低于所列数字。

本期已实现收益指基金本期利息收入、投资收益、其他收入（不含公允价值变动收益）扣除相关费用后的余额，本期利润为本期已实现收益加上本期公允价值变动收益。

## 3.2 基金净值表现

### 3.2.1 基金份额净值增长率及其与同期业绩比较基准收益率的比较

阶段	份额净值增长率①	份额净值增长率标准差②	业绩比较基准收益率③	业绩比较基准收益率标准差④	①-③	②-④
过去三个月	-7.22%	0.99%	-5.48%	1.10%	-1.74%	-0.11%
过去六个月	-13.24%	0.93%	-8.65%	0.94%	-4.59%	-0.01%
过去一年	-8.55%	1.04%	-11.27%	0.89%	2.72%	0.15%
自基金合同生效日起至今	-6.68%	1.01%	-8.79%	0.87%	2.11%	0.14%

注：本基金的业绩比较基准为：沪深 300 指数收益率×10%+恒生综合指数收益率×60% +中债综合全价（总值）指数×30%。

沪深 300 指数是中证指数有限公司编制的包含上海、深圳两个证券交易所流动性好、规模最大的 300 只 A 股为样本的成分股指数，是目前中国证券市场中市值覆盖率高、代表性强、流动性好，同时公信力较好的股票指数。恒生综合指数是由恒生指数服务有限公司编制，涵盖香港联合交易所主板上市股份总市值约 95%，是全面的香港市场指标。中债综合指数是由中央国债登记结算有限责任公司编制的具有代表性的债券市场指数。根据本基金的投资范围和投资比例，选用上述业绩比较基准能够客观、合理地反映本基金的风险收益特征。

本基金每个交易日对业绩比较基准进行再平衡处理，1 日收益率

（benchmark<sub>t</sub>）按下列公式计算：

$$\text{benchmark}_t = 10\% * [\text{沪深 300 指数收益率}_t / (\text{沪深 300 指数收益率}_{t-1}) - 1] + 60\% * [\text{恒生综合指数收益率}_t / (\text{恒生综合指数收益率}_{t-1}) - 1] + 30\% * [\text{中债综合全价（总值）指数}_t / (\text{中债综合全价（总值）指数}_{t-1}) - 1] ;$$

其中，t=1, 2, 3, ..., T, T 表示时间截至日；

期间 T 日收益率（benchmark<sub>T</sub>）按下列公式计算：

$$\text{benchmark}_T = [\prod_{t=1}^T (1 + \text{benchmark}_t)] - 1$$

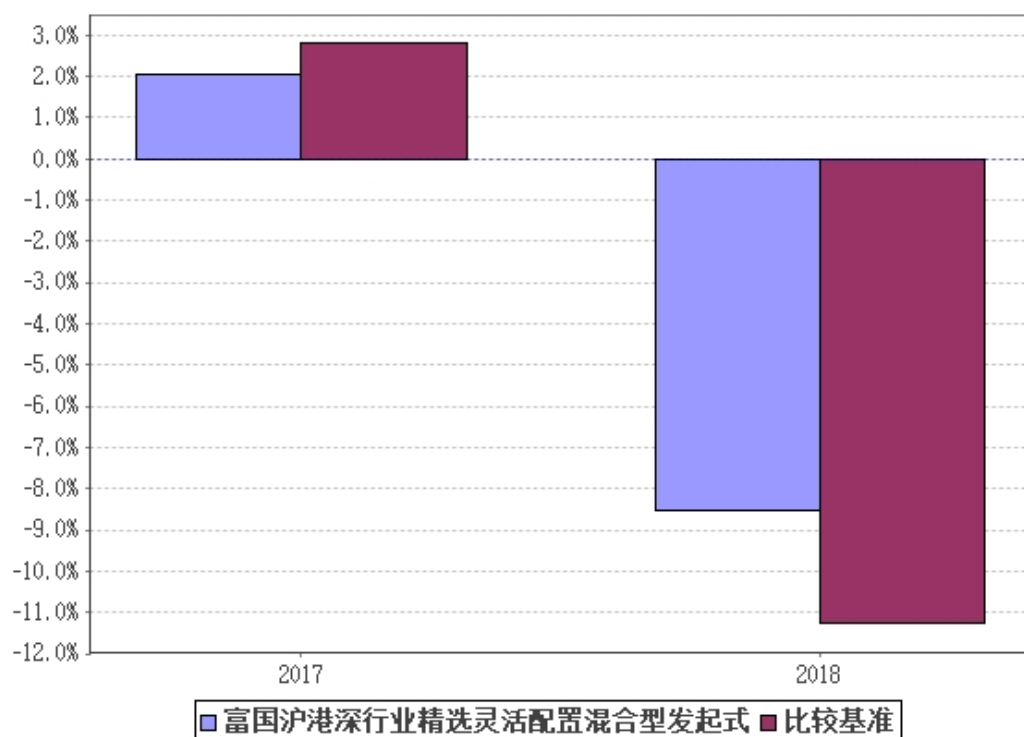
其中，T=2, 3, 4, ...； $\prod_{t=1}^T (1 + \text{benchmark}_t)$  表示 t 日至 T 日的 (1+benchmark<sub>t</sub>) 数学连乘。

### 3.2.2 自基金合同生效以来基金份额累计净值增长率变动及其与同期业绩比较基准收益率变动的比较



注：1、截止日期为2018年12月31日。  
 2、本基金于2017年12月11日成立，建仓期6个月，从2017年12月11日起至2018年6月10日，建仓期结束时各项资产配置比例均符合基金合同约定。

### 3.2.3 自基金合同生效以来基金每年净值增长率及其与同期业绩比较基准收益率的比较



注：2017 年按实际存续期计算。

### 3.3 过去三年基金的利润分配情况

注：本基金 2017 年 12 月 11 日（基金合同生效日）至 2018 年 12 月 31 日未进行利润分配

## §4 管理人报告

### 4.1 基金管理人及基金经理

#### 4.1.1 基金管理人及其管理基金的经验

富国基金管理有限公司于 1999 年 4 月 13 日获国家工商行政管理局登记注册成立，是经中国证监会批准设立的首批十家基金管理公司之一。公司于 2001 年 3 月从北京迁址上海。2003 年 9 月，加拿大蒙特利尔银行（BMO）参股富国基金管理有限公司的工商变更登记办理完毕，富国基金管理有限公司成为国内首批成立的十家基金公司中，第一家中外合资的基金管理公司。

目前，公司注册资本金 5.2 亿元人民币，股东为：海通证券股份有限公司、申万宏源证券有限公司、加拿大蒙特利尔银行及山东省国际信托股份有限公司。公司在北京、成都、广州设立有分公司，并全资设有两家子公司——富国资产管理（上海）有限公司和富国资产管理（香港）有限公司。公司拥有公募基金、特定客户资产管理、QDII、社保、企业年金、基本养老保险基金等基金公司全部业务牌照。

截至 2018 年 12 月 31 日，本基金管理人共管理富国天盛灵活配置混合型证券投资基金、富国天惠精选成长混合型证券投资基金（LOF）、富国新兴产业股票型证券投资基金、富国中证智能汽车指数证券投资基金（LOF）、富国中证红利指数增强型证券投资基金、上证综指交易型开放式指数证券投资基金及其联接基金、富国天利增长债券投资基金、富国目标收益一年期纯债债券型证券投资基金、富国中债-1-3 年国开行债券指数证券投资基金、富国中证 10 年期国债交易型开放式指数证券投资基金、富国全球科技互联网股票型证券投资基金（QDII）、富国鑫旺稳健养老目标一年持有期混合型基金中基金（FOF）、富国富钱包货币市场基金等一百二十四只公开募集证券投资基金。

#### 4.1.2 基金经理（或基金经理小组）简介

姓名	职务	任本基金的基金经理期限		证券从业年限	说明
		任职日期	离任日期		
汪孟海	本基金基金经理	2017-12-11	—	9	博士，自 2010 年 6 月至 2014 年 8 月在中国人保资产管理股份有限公司任银行/外汇业务部研究员；自 2014 年 8 月加入富国基金管理有限公司，2014 年 8 月至 2015 年 10 月任 QDII 基金经理助

					理，2015年10月起任富国沪港深价值精选灵活配置混合型证券投资基金基金经理，2017年12月起任富国沪港深行业精选灵活配置混合型发起式证券投资基金、富国研究精选灵活配置混合型证券投资基金、富国研究优选沪港深灵活配置混合型证券投资基金基金经理。具有基金从业资格。
--	--	--	--	--	---

注：1、上述任职日期为根据公司决定确定的聘任日期，离任日期为根据公司确定的解聘日期；首任基金经理任职日期为基金合同生效日。

2、证券从业的涵义遵从行业协会《证券业从业人员资格管理办法》的相关规定。

## 4.2 管理人对报告期内本基金运作合规守信情况的说明

本报告期，富国基金管理有限公司作为富国沪港深行业精选灵活配置混合型发起式证券投资基金的管理人严格按照《中华人民共和国证券投资基金法》、《中华人民共和国证券法》、《富国沪港深行业精选灵活配置混合型发起式证券投资基金基金合同》以及其它有关法律法规的规定，本着诚实信用、勤勉尽责的原则管理和运用基金资产，以为投资者减少和分散风险、力保基金资产的安全并谋求基金资产长期稳定收益为目标，基金投资组合符合有关法规及基金合同的规定。

## 4.3 管理人对报告期内公平交易情况的专项说明

### 4.3.1 公平交易制度和控制方法

本基金管理人根据相关法规要求，结合实际情况，制定了内部的《公平交易管理办法》，对证券的一级市场申购、二级市场交易相关的研究分析、投资决策、授权、交易执行、业绩评估等投资管理环节，实行事前控制、事中监控、事后评估及反馈的流程化管理。在制度、操作层面确保各组合享有同等信息知情权、均等交易机会，并保持各组合的独立投资决策权。

事前控制主要包括：1、一级市场，通过标准化的办公流程，对关联方审核、价格公允性判断及证券公平分配等相关环节进行控制；2、二级市场，通过交易系统的投资备选库、交易对手库及授权管理，对投资标的、交易对手和操作权限进行自动化控制。

事中监控主要包括组合间相同投资标的的交易方向、市场冲击的控制，银行间市场交易价格的公允性评估等。1、将主动投资组合的同日反向交易列为限制行为，非经特别控制流程审核同意，不得进行；对于同日同向交易，通过交易系统对组合间的交易公平性进行自动化处理。2、同一基金经理管理的不同组合，对同一投资标的采用相同投资策略的，必须通过交易系统采取同时、同价下达投资指令，确保公平对待其所管理的组合。

事后评估及反馈主要包括组合间同一投资标的的临近交易日的同向交易和反向交易的合理性分析评估，以及不同时间窗口下（1日、3日、5日）的季度



公平性交易分析评估等。1、通过公平性交易的事后分析评估系统，对涉及公平性交易的投资行为进行分析评估，分析对象涵盖公募、年金、社保及专户产品，并重点分析同类组合（股票型、混合型、债券型）间、不同产品间以及同一基金经理管理不同组合间的交易行为，若发现异常交易行为，风险管理部视情况要求相关当事人做出合理性解释，并按法规要求上报辖区监管机构。2、季度公平性交易分析报告按规定经基金经理或投资经理签字，并经督察长、总经理审阅签字后，归档保存，以备后查。

#### **4.3.2 公平交易制度的执行情况**

本报告期，在同向交易价差分析方面，公司采集连续四个季度，不同时间窗口（1日内、3日内、5日内）的同向交易样本，在假设同向交易价差为零及95%的置信水平下，对同向交易价差进行t分布假设检验并对检验结果进行跟踪分析。分析结果显示本投资组合与公司管理的其他投资组合在同向交易价差方面未出现异常。

本报告期内公司旗下基金严格遵守公司的相关公平交易制度，未出现违反公平交易制度的情况。

#### **4.3.3 异常交易行为的专项说明**

本报告期内未发现异常交易行为。公司旗下管理的各投资组合在交易所公开竞价同日反向交易的控制方面，报告期内本组合与其他投资组合之间未出现成交较少的单边交易量超过该证券当日成交量5%的情况。

### **4.4 管理人对报告期内基金的投资策略和业绩表现说明**

#### **4.4.1 报告期内基金投资策略和运作分析**

2018年全球市场剧烈波动。中港两地资本市场在资金追逐下，1月份快速冲高，随后呈现疲态，并随着中美贸易战的进程大幅波动。2季度末，随着中美贸易问题加剧，中国经济走弱，人民币快速贬值，中港两地快速走低。虽然9月份有一波贸易预期改善带来的反弹，但是在10月份美国股票市场大幅调整的拖累下，中港两地股市再次下落。11月启动的一波贸易预期改善行情，也在华为事件之后再次被压制。回顾整个2018年，贸易问题、去杠杆、行业政策、黑天鹅频出。

我们在一季度开始感受到了市场的波动性，开始降低仓位，调整结构。减持保险，汽车，电子等板块，加仓必选消费，医疗保健。在二季度继续压低仓位，调整结构。继续加仓医疗保健，减持周期品种。三季度对我们来讲是困难的一个季度，医药行业连续出现了几个黑天鹅事件，并随着带量采购政策预期的发酵，行业快速杀跌，单季度中证医药指数跌13%。我们在三季度减仓医药，加仓保险，但是基于医药板块的超配，三季度对我们有明显的拖累。四季度，我们医药仓位虽然已经明显降低，但是仍然保留了一部分不受带量采购政策影响的个股。四季度中证医药指数跌21%，行业泥沙俱下，一些优质个股被错杀。

总结来看，我们对市场方向的判断和结构的判断是对的。但是对行业政策的负面影响估计不足。仿制药降价是大势所趋，但是如果按照行业良性发展的角度来做，不应过激过急。

#### **4.4.2 报告期内基金的业绩表现**

截至2018年12月31日，本基金份额净值为0.9332元；份额累计净值为

0.9332 元；本报告期，本基金份额净值增长率为-8.55%，同期业绩比较基准收益率为-11.27%

#### **4.5 管理人对宏观经济、证券市场及行业走势的简要展望**

展望 2019 年，经济下行的压力确实存在，但是政策的托底效应也会逐步体现出来。中美贸易问题可能还是个长期的过程，但阶段性的进展应该是可以期待的。我们对 2019 年资本市场的表现不悲观。我们认为高股息板块和稳定的大消费板块是首选，超跌的板块也有机会实现估值修复。从中长期来看，我们对中国经济有信心，我们认为 2019 年是较好的中长期配置时点。

#### **4.6 管理人对报告期内基金估值程序等事项的说明**

报告期内，本基金管理人严格遵守《企业会计准则》、中国证券投资基金业协会修订并发布的《证券投资基金会计核算业务指引》、中国证监会制定的《中国证券监督管理委员会关于证券投资基金估值业务的指导意见》等法律法规、估值指引的相关规定，以及基金合同对估值程序的相关约定，对基金所持有的投资品种进行估值。日常估值的账务处理、基金份额净值的计算由基金管理人独立完成，并与基金托管人进行账务核对，经基金托管人复核无误后，由基金管理人对外公布。

#### **4.7 管理人对报告期内基金利润分配情况的说明**

根据相关法律法规、本基金《基金合同》的约定以及基金的实际运作情况，本报告期内本基金未进行收益分配。本基金将严格按照法律法规及基金合同约定进行收益分配。

#### **4.8 报告期内管理人对本基金持有人数或基金资产净值预警情形的说明**

本基金本报告期无需要说明的相关情形。

### **§5 托管人报告**

#### **5.1 报告期内本基金托管人遵规守信情况声明**

在托管本基金的过程中，本基金托管人中国农业银行股份有限公司严格遵守《证券投资基金法》相关法律法规的规定以及基金合同、托管协议的约定，对本基金基金管理人一富国基金管理有限公司 2018 年 1 月 1 日至 2018 年 12 月 31 日基金的投资运作，进行了认真、独立的会计核算和必要的投资监督，认真履行了托管人的义务，没有从事任何损害基金份额持有人利益的行为。

#### **5.2 托管人对报告期内本基金投资运作遵规守信、净值计算、利润分配等情况的说明**

本托管人认为，富国基金管理有限公司在本基金的投资运作、基金资产净值的计算、基金份额申购赎回价格的计算、基金费用开支及利润分配等问题上，不存在损害基金份额持有人利益的行为；在报告期内，严格遵守了《证券投资

基金法》等有关法律法规，在各重要方面的运作严格按照基金合同的规定进行。

### 5.3 托管人对本年度报告中财务信息等内容的真实、准确和完整发表意见

本托管人认为，富国基金管理有限公司的信息披露事务符合《证券投资基金信息披露管理办法》及其他相关法律法规的规定，基金管理人所编制和披露的本基金年度报告中的财务指标、净值表现、收益分配情况、财务会计报告、投资组合报告等信息真实、准确、完整，未发现有损害基金持有人利益的行为。

## §6 审计报告

本基金审计的注册会计师出具的是无保留意见的审计报告。  
投资者可通过本基金年度报告正文查看审计报告全文。

## §7 年度财务报表

### 7.1 资产负债表

会计主体：富国沪港深行业精选灵活配置混合型发起式证券投资基金

报告截止日：2018年12月31日

单位：人民币元

资产	本期末 (2018年12月31日)	上年度末 (2017年12月31日)
<b>资产：</b>		
银行存款	412,835,460.91	104,278,683.93
结算备付金	9,523,096.01	19,470,655.29
存出保证金	344,033.27	—
交易性金融资产	452,286,543.00	258,667,360.00
其中：股票投资	452,286,543.00	258,667,360.00
基金投资	—	—
债券投资	—	—
资产支持证券投资	—	—
贵金属投资	—	—
衍生金融资产	—	—
买入返售金融资产	—	85,000,000.00
应收证券清算款	—	—
应收利息	85,774.35	4,014.30
应收股利	60,731.85	—
应收申购款	—	15,076,669.62
递延所得税资产	—	—
其他资产	—	—
资产总计	875,135,639.39	482,497,383.14

负债和所有者权益	本期末 (2018年12月31日)	上年度末 (2017年12月31日)
<b>负 债:</b>		
短期借款	—	—
交易性金融负债	—	—
衍生金融负债	—	—
卖出回购金融资产款	—	—
应付证券清算款	82.77	87,448,349.00
应付赎回款	—	2,170.06
应付管理人报酬	459,407.74	95,451.57
应付托管费	76,567.96	15,908.61
应付销售服务费	—	—
应付交易费用	127,528.47	164,802.23
应交税费	—	—
应付利息	—	—
应付利润	—	—
递延所得税负债	—	—
其他负债	150,000.00	10,000.00
负债合计	813,586.94	87,736,681.47
<b>所有者权益:</b>		
实收基金	936,925,949.60	386,858,384.01
未分配利润	-62,603,897.15	7,902,317.66
所有者权益合计	874,322,052.45	394,760,701.67
负债和所有者权益总计	875,135,639.39	482,497,383.14

注：报告截止日 2018 年 12 月 31 日，基金份额净值 0.9332 元，基金份额总额 936,925,949.60 份。

## 7.2 利润表

会计主体：富国沪港深行业精选灵活配置混合型发起式证券投资基金

本报告期：2018 年 01 月 01 日至 2018 年 12 月 31 日

单位：人民币元

项 目	本期 (2018年01月01日至 2018年12月31日)	上年度可比期间 (2017年12月11日 (基金合同生效日)至 2017年12月31日)
<b>一、收入</b>	-119,536,693.64	6,414,325.63
1. 利息收入	4,620,894.78	307,592.29
其中：存款利息收入	2,570,515.81	72,530.08
债券利息收入	—	—
资产支持证券利息收入	—	—
买入返售金融资产收入	2,050,378.97	235,062.21

其他利息收入	—	—
2. 投资收益（损失以“-”填列）	-48,932,136.62	-8,278.14
其中：股票投资收益	-55,891,225.37	-8,278.14
基金投资收益	—	—
债券投资收益	—	—
资产支持证券投资收益	—	—
贵金属投资收益	—	—
衍生工具投资收益	—	—
股利收益	6,959,088.75	—
3. 公允价值变动收益（损失以“-”号填列）	-76,384,718.67	6,114,978.45
4. 汇兑收益（损失以“-”号填列）	—	—
5. 其他收入（损失以“-”号填列）	1,159,266.87	33.03
<b>减：二、费用</b>	<b>10,833,463.19</b>	<b>529,922.20</b>
1. 管理人报酬	5,545,098.34	95,451.57
2. 托管费	924,183.07	15,908.61
3. 销售服务费	—	—
4. 交易费用	4,204,856.91	406,266.19
5. 利息支出	—	—
其中：卖出回购金融资产支出	—	—
6. 税金及附加	—	—
7. 其他费用	159,324.87	12,295.83
<b>三、利润总额（亏损总额以“-”号填列）</b>	<b>-130,370,156.83</b>	<b>5,884,403.43</b>
减：所得税费用	—	—
<b>四、净利润（净亏损以“-”号填列）</b>	<b>-130,370,156.83</b>	<b>5,884,403.43</b>

### 7.3 所有者权益（基金净值）变动表

会计主体：富国沪港深行业精选灵活配置混合型发起式证券投资基金

本报告期：2018年01月01日至2018年12月31日

单位：人民币

元

项目	本期 (2018年01月01日至2018年12月31日)		
	实收基金	未分配利润	所有者权益合计
一、期初所有者权益（基金净值）	386,858,384.01	7,902,317.66	394,760,701.67
二、本期经营活动产生的基金净值变动数（本期利润）	—	-130,370,156.83	-130,370,156.83
三、本期基金份额交易产生的基金净值变动数（净值减少以“-”号填列）	550,067,565.59	59,863,942.02	609,931,507.61
其中：1. 基金申购款	1,013,036,487.21	67,177,244.90	1,080,213,732.11

2. 基金赎回款	-462,968,921.62	-7,313,302.88	-470,282,224.50
四、本期向基金份额持有人分配利润产生的基金净值变动（净值减少以“-”号填列）	—	—	—
五、期末所有者权益（基金净值）	936,925,949.60	-62,603,897.15	874,322,052.45
项目	上年度可比期间(2017年12月11日(基金合同生效日)至2017年12月31日)		
	实收基金	未分配利润	所有者权益合计
一、期初所有者权益（基金净值）	241,935,333.64	—	241,935,333.64
二、本期经营活动产生的基金净值变动数（本期利润）	—	5,884,403.43	5,884,403.43
三、本期基金份额交易产生的基金净值变动数（净值减少以“-”号填列）	144,923,050.37	2,017,914.23	146,940,964.60
其中：1. 基金申购款	144,926,208.95	2,017,964.52	146,944,173.47
2. 基金赎回款	-3,158.58	-50.29	-3,208.87
四、本期向基金份额持有人分配利润产生的基金净值变动（净值减少以“-”号填列）	—	—	—
五、期末所有者权益（基金净值）	386,858,384.01	7,902,317.66	394,760,701.67

报表附注为财务报表的组成部分。

本报告 7.1 至 7.4 财务报表由下列负责人签署：

陈戈	林志松	徐慧
基金管理人负责人	主管会计工作负责人	会计机构负责人

## 7.4 报表附注

### 7.4.1 基金基本情况

富国沪港深行业精选灵活配置混合型发起式证券投资基金（以下简称“本基金”），系经中国证券监督管理委员会（以下简称“中国证监会”）证监许可[2017]1959号《关于准予富国沪港深行业精选灵活配置混合型发起式证券投资基金注册的批复》的核准，由富国基金管理有限公司作为管理人自2017年11月21日到2017年12月4日止期间向社会公开募集，募集期结束经安永华明会计师事务所（特殊普通合伙）验证并出具安永华明（2017）验字第60467606\_B22号验资报告后，向中国证监会报送基金备案材料。基金合同于2017年12月11日生效。本基金为契约型开放式，存续期限不定。设立时募集的扣除认购费后的实收基金（本金）为人民币241,931,873.99元，在募集期间产生的存款利息为人民币3,459.65元，以上实收基金（本息）合计为人民币241,935,333.64元，折合241,935,333.64份基金份额。本基金的基金管理人

和注册登记机构为富国基金管理有限公司，基金托管人为中国农业银行股份有限公司。

本基金的投资范围包括国内依法发行上市的股票（包括中小板、创业板以及其他经中国证监会批准上市的股票）、港股通标的股票、债券（包括国债、地方政府债、中央银行票据、金融债、次级债、企业债、公司债、中期票据、短期融资券（含超短期融资券）、可转换债券、可交换债券、可分离交易可转债及其他经中国证监会允许投资的债券）、资产支持证券、债券回购、银行存款（包括定期存款、协议存款、通知存款等）、同业存单等、衍生工具（权证、股指期货）以及经中国证监会批准允许基金投资的其他金融工具（但需符合中国证监会的相关规定）。

如法律法规或监管机构以后允许基金投资其他品种，基金管理人在履行适当程序后，可以将其纳入投资范围。

基金的投资组合比例为：股票投资占基金资产的比例为 0%-95%，其中，投资于港股通标的股票的比例不低于非现金基金资产的 80%，权证投资占基金资产净值的比例为 0%-3%，每个交易日日终在扣除股指期货合约需缴纳的保证金以后，现金或者到期日在一年以内的政府债券不低于基金资产净值的 5%，前述现金不包括结算备付金、存出保证金、应收申购款等。

如果法律法规对该比例要求有变更的，以变更后的比例为准，基金管理人在履行适当程序后，本基金的投资范围会做相应调整。

本基金的业绩比较基准为：沪深 300 指数收益率×10%+恒生综合指数收益率×60%+中债综合全价（总值）指数×30%。

#### **7.4.2 会计报表的编制基础**

本财务报表系按照财政部颁布的《企业会计准则—基本准则》以及其后颁布及修订的具体会计准则、应用指南、解释以及其他相关规定（以下统称“企业会计准则”）编制，同时，对于在具体会计核算和信息披露方面，也参考了中国证券投资基金业协会修订并发布的《证券投资基金会计核算业务指引》、中国证监会制定的《中国证券监督管理委员会关于证券投资基金估值业务的指导意见》、《证券投资基金信息披露管理办法》、《证券投资基金信息披露内容与格式准则》第 2 号《年度报告的内容与格式》、《证券投资基金信息披露编报规则》第 3 号《会计报表附注的编制及披露》、《证券投资基金信息披露 XBRL 模板第 3 号《年度报告和半年度报告》》及其他中国证监会及中国证券投资基金业协会颁布的相关规定。本财务报表以本基金持续经营为基础列报。

#### **7.4.3 遵循企业会计准则及其他有关规定的声明**

本财务报表符合企业会计准则的要求，真实、完整地反映了本基金于 2018 年 12 月 31 日的财务状况以及 2018 年度的经营成果和净值变动情况。

#### **7.4.4 重要会计政策和会计估计**

本基金财务报表所载财务信息依照企业会计准则、《证券投资基金会计核算业务指引》和其他相关规定所厘定的主要会计政策和会计估计编制。

##### **7.4.4.1 会计年度**

本基金会计年度采用公历年度，即每年 1 月 1 日起至 12 月 31 日止。

##### **7.4.4.2 记账本位币**

本基金记账本位币和编制本财务报表所采用的货币均为人民币。除有特别说明

外，均以人民币元为单位表示。

#### 7.4.4.3 金融资产和金融负债的分类

金融工具是指形成本基金的金融资产（或负债），并形成其他单位的金融负债（或资产）或权益工具的合同。

##### (1) 金融资产分类

本基金的金融资产于初始确认时分为以下两类：以公允价值计量且其变动计入当期损益的金融资产、贷款和应收款项；

本基金持有的以公允价值计量且其变动计入当期损益的金融资产主要包括股票投资、债券投资和衍生工具等；

##### (2) 金融负债分类

本基金的金融负债于初始确认时归类为以公允价值计量且其变动计入当期损益的金融负债和其他金融负债。本基金目前持有的金融负债划分为其他金融负债。

#### 7.4.4.4 金融资产和金融负债的初始确认、后续计量和终止确认

本基金于成为金融工具合同的一方时确认一项金融资产或金融负债。

划分为以公允价值计量且其变动计入当期损益的金融资产的股票、债券等，以及不作为有效套期工具的衍生工具，按照取得时的公允价值作为初始确认金额，相关的交易费用在发生时计入当期损益；

在持有以公允价值计量且其变动计入当期损益的金融资产期间取得的利息或现金股利，应当确认为当期收益。每日，本基金将以公允价值计量且其变动计入当期损益的金融资产或金融负债的公允价值变动计入当期损益；

处置该金融资产或金融负债时，其公允价值与初始入账金额之间的差额应确认为投资收益，同时调整公允价值变动收益；

当收取该金融资产现金流量的合同权利终止，或该金融资产已转移，且符合金融资产转移的终止确认条件的，金融资产将终止确认；

当金融负债的现时义务全部或部分已经解除的，该金融负债或其一部分将终止确认；

金融资产转移，是指本基金将金融资产让与或交付给该金融资产发行方以外的另一方（转入方）；本基金已将金融资产所有权上几乎所有的风险和报酬转移给转入方的，终止确认该金融资产；保留了金融资产所有权上几乎所有的风险和报酬的，不终止确认该金融资产；本基金既没有转移也没有保留金融资产所有权上几乎所有的风险和报酬的，分别下列情况处理：放弃了对该金融资产控制的，终止确认该金融资产并确认产生的资产和负债；未放弃对该金融资产控制的，按照其继续涉入所转移金融资产的程度确认有关金融资产，并相应确认有关负债；

本基金主要金融工具的成本计价方法具体如下：

##### (1) 股票投资

买入股票于成交日确认为股票投资，股票投资成本，按成交日应支付的全部价款扣除交易费用入账；

卖出股票于成交日确认股票投资收益，卖出股票的成本按移动加权平均法于成交日结转；

##### (2) 债券投资



买入债券于成交日确认为债券投资。债券投资成本，按成交日应支付的全部价款扣除交易费用入账，其中所包含的债券应收利息单独核算，不构成债券投资成本；

买入零息债券视同到期一次性还本付息的附息债券，根据其发行价、到期价和发行期限按直线法推算内含票面利率后，按上述会计处理方法核算；

卖出债券于成交日确认债券投资收益，卖出债券的成本按移动加权平均法结转；

### (3) 权证投资

买入权证于成交日确认为权证投资。权证投资成本按成交日应支付的全部价款扣除交易费用后入账；

卖出权证于成交日确认衍生工具投资收益，卖出权证的成本按移动加权平均法于成交日结转；

### (4) 股指期货投资

买入或卖出股指期货投资于成交日确认为股指期货投资。股指期货初始合约价值按成交金额确认；

股指期货平仓于成交日确认衍生工具投资收益，股指期货的初始合约价值按移动加权平均法于成交日结转；

### (5) 分离交易可转债

申购新发行的分离交易可转债于获得日，按可分离权证公允价值占分离交易可转债全部公允价值的比例将购买分离交易可转债实际支付全部价款的一部分确认为权证投资成本，按实际支付的全部价款扣减可分离权证确定的成本确认债券成本；

上市后，上市流通的债券和权证分别按上述(2)、(3)中相关原则进行计算；

### (6) 回购协议

基金持有的回购协议（封闭式回购），以成本列示，按实际利率（当实际利率与合同利率差异较小时，也可以用合同利率）在实际持有期间内逐日计提利息。

## 7.4.4.5 金融资产和金融负债的估值原则

公允价值，是指市场参与者在计量日发生的有序交易中，出售一项资产所能收到或者转移一项负债所需支付的价格。本基金以公允价值计量相关资产或负债，假定出售资产或者转移负债的有序交易在相关资产或负债的主要市场进行；不存在主要市场的，本基金假定该交易在相关资产或负债的最有利市场进行。主要市场（或最有利市场）是本基金在计量日能够进入的交易市场。本基金采用市场参与者在对该资产或负债定价时为实现其经济利益最大化所使用的假设。在财务报表中以公允价值计量或披露的资产和负债，根据对公允价值计量整体而言具有重要意义的最低层次输入值，确定所属的公允价值层次：第一层次输入值，在计量日能够取得的相同资产或负债在活跃市场上未经调整的报价；第二层次输入值，除第一层次输入值外相关资产或负债直接或间接可观察的输入值；第三层次输入值，相关资产或负债的不可观察输入值。

每个资产负债表日，本基金对在财务报表中确认的持续以公允价值计量的资产和负债进行重新评估，以确定是否在公允价值计量层次之间发生转换。

本基金持有的金融工具按如下原则确定公允价值并进行估值：

(1) 存在活跃市场的金融工具，按照估值日能够取得的相同资产或负债在活跃

市场上未经调整的报价作为公允价值；估值日无报价且最近交易日后未发生影响公允价值计量的重大事件的，应采用最近交易日的报价确定公允价值。有充足证据表明估值日或最近交易日的报价不能真实反映公允价值的，应对报价进行调整，确定公允价值。

与上述投资品种相同，但具有不同特征的，应以相同资产或负债的公允价值为基础，并在估值技术中考虑不同特征因素的影响。特征是指对资产出售或使用的限制等，如果该限制是针对资产持有者的，那么在估值技术中不应将该限制作为特征考虑。此外，基金管理人不应考虑因大量持有相关资产或负债所产生的溢价或折价；

(2) 不存在活跃市场的金融工具，应采用在当前情况下适用并且有足够可利用数据和其他信息支持的估值技术确定公允价值。采用估值技术确定公允价值时，应优先使用可观察输入值，只有在无法取得相关资产或负债可观察输入值或取得不切实可行的情况下，才使用不可观察输入值；

(3) 如有确凿证据表明按上述方法进行估值不能客观反映其公允价值的，基金管理人可根据具体情况与基金托管人商定后，按最能反映公允价值的方法估值；

(4) 如有新增事项，按国家最新规定估值。

#### **7.4.4.6 金融资产和金融负债的抵销**

当本基金具有抵销已确认金融资产和金融负债的法定权利，且该种法定权利现在是可执行的，同时本基金计划以净额结算或同时变现该金融资产和清偿该金融负债时，金融资产和金融负债以相互抵销后的金额在资产负债表内列示。除此以外，金融资产和金融负债在资产负债表内分别列示，不予相互抵销。

#### **7.4.4.7 实收基金**

实收基金为对外发行的基金份额总额所对应的金额。由于申购和赎回引起的实收基金变动分别于基金申购确认日及基金赎回确认日确认。上述申购和赎回分别包括基金转换所引起的转入基金的实收基金增加和转出基金的实收基金减少。

#### **7.4.4.8 损益平准金**

损益平准金包括已实现损益平准金和未实现损益平准金。已实现损益平准金指在申购或赎回基金份额时，申购或赎回款项中包含的按累计未分配的已实现收益/(损失)占基金净值比例计算的金额。未实现损益平准金指在申购或赎回基金份额时，申购或赎回款项中包含的按累计未实现利得/(损失)占基金净值比例计算的金额。损益平准金于基金申购确认日或基金赎回确认日确认。

未实现损益平准金与已实现损益平准金均在“损益平准金”科目中核算，并于期末全额转入“未分配利润/(累计亏损)”。

#### **7.4.4.9 收入/(损失)的确认和计量**

(1) 存款利息收入按存款的本金与适用的利率逐日计提的金额入账。若提前支取定期存款，按协议规定的利率及持有期重新计算存款利息收入，并根据提前支取所实际收到的利息收入与账面已确认的利息收入的差额确认利息损失，列

入利息收入减项，存款利息收入以净额列示；

(2) 债券利息收入按债券票面价值与票面利率或内含票面利率计算的金额扣除应由债券发行企业代扣代缴的个人所得税后的净额确认，在债券实际持有期内逐日计提；

(3) 资产支持证券利息收入按证券票面价值与票面利率计算的金额，扣除应由资产支持证券发行企业代扣代缴的个人所得税后的净额确认，在证券实际持有期内逐日计提；

(4) 买入返售金融资产收入，按买入返售金融资产的成本及实际利率（当实际利率与合同利率差异较小时，也可以用合同利率），在回购期内逐日计提；

(5) 股票投资收益/（损失）于卖出股票成交日确认，并按卖出股票成交金额与其成本的差额入账；

(6) 债券投资收益/（损失）于成交日确认，并按成交总额与其成本、应收利息的差额入账；

(7) 资产支持证券投资收益/（损失）于成交日确认，并按成交总额与其成本、应收利息的差额入账；

(8) 股指期货投资收益/（损失）于平仓日确认，并按平仓成交金额与其初始合约价值的差额入账；

(9) 权证收益/（损失）于卖出权证成交日确认，并按卖出权证成交金额与其成本的差额入账；

(10) 股利收益于除息日确认，并按上市公司宣告的分红派息比例计算的金额扣除应由上市公司代扣代缴的个人所得税后的净额入账；

(11) 公允价值变动收益/（损失）系本基金持有的以公允价值计量且其变动计入当期损益的金融资产、以公允价值计量且其变动计入当期损益的金融负债等公允价值变动形成的应计入当期损益的利得或损失；

(12) 其他收入在主要风险和报酬已经转移给对方，经济利益很可能流入且金额可以可靠计量的时候确认。

#### **7.4.4.10 费用的确认和计量**

本基金的管理人报酬和托管费等费用在费用涵盖期间按基金合同或相关公告约定的费率和计算方法逐日确认。

其他金融负债在持有期间确认的利息支出按实际利率法计算，实际利率法与直线法差异较小的则按直线法计算。

#### **7.4.4.11 基金的收益分配政策**

(1) 本基金收益分配方式默认为现金分红；基金份额持有人可以事先选择将所获分配的现金收益，按照基金合同有关基金份额申购的约定转为基金份额；基金份额持有人事先未做出选择的，基金管理人应当支付现金；

(2) 基金收益分配后基金份额净值不能低于面值；即基金收益分配基准日的基金份额净值减去每单位基金份额收益分配金额后不能低于面值；

(3) 每一基金份额享有同等分配权。如本基金在未来条件成熟时，增减基金份额类别，则同一类别内每一基金份额享有同等分配权；

(4) 法律法规或监管机关另有规定的，从其规定。

在不违反法律法规规定且对基金份额持有人利益无实质不利影响的前提下，基

金管理人可按监管部门要求履行适当程序后对基金收益分配原则进行调整，不需召开基金份额持有人大会。

#### **7.4.4.12 外币交易**

外币交易按交易发生日的即期汇率将外币金额折算为人民币金额。

以公允价值计量的外币非货币性项目，于估值日采用估值日的即期汇率折算为人民币，与所产生的折算差额直接计入公允价值变动损益科目。

#### **7.4.4.13 分部报告**

经营分部是指本基金内同时满足下列条件的组成部分：

- (1) 该组成部分能够在日常活动中产生收入、发生费用；
- (2) 能够定期评价该组成部分的经营成果，以决定向其配置资源、评价其业绩；

(3) 能够取得该组成部分的财务状况、经营成果和现金流量等有关会计信息。

如果两个或多个经营分部具有相似的经济特征，并且满足一定条件的，则合并为一个经营分部。

本基金目前以一个经营分部运作，不需要进行分部报告的披露。

### **7.4.5 会计政策和会计估计变更以及差错更正的说明**

#### **7.4.5.1 会计政策变更的说明**

本基金本报告期无会计政策变更。

#### **7.4.5.2 会计估计变更的说明**

本基金本报告期无会计估计变更。

#### **7.4.5.3 差错更正的说明**

本基金本报告期无重大会计差错的内容和更正金额。

### **7.4.6 税项**

#### **1. 印花税**

经国务院批准，财政部、国家税务总局研究决定，自2008年4月24日起，调整证券（股票）交易印花税税率，由原先的3‰调整为1‰；

经国务院批准，财政部、国家税务总局研究决定，自2008年9月19日起，调整由出让方按证券（股票）交易印花税税率缴纳印花税，受让方不再征收，税率不变；

根据财政部、国家税务总局财税[2005]103号文《关于股权分置试点改革有关税收政策问题的通知》的规定，股权分置改革过程中因非流通股股东向流通股股东支付对价而发生的股权转让，暂免征收印花税。

#### **2. 增值税**

根据财政部、国家税务总局财税[2016]36号文《关于全面推开营业税改增值税试点的通知》的规定，经国务院批准，自2016年5月1日起在全国范围内全面推开营业税改征增值税试点，金融业纳入试点范围，由缴纳营业税改为缴纳增值税。对证券投资基金（封闭式证券投资基金，开放式证券投资基金）管理人运用基金买卖股票、债券的转让收入免征增值税；国债、地方政府债利息收入以及金融同业往来利息收入免征增值税；存款利息收入不征收增值税；

根据财政部、国家税务总局财税[2016]46号文《关于进一步明确全面推开营改

增试点金融业有关政策的通知》的规定，金融机构开展的质押式买入返售金融商品业务及持有政策性金融债券取得的利息收入属于金融同业往来利息收入；根据财政部、国家税务总局财税[2016]70号文《关于金融机构同业往来等增值税政策的补充通知》的规定，金融机构开展的买断式买入返售金融商品业务、同业存款、同业存单以及持有金融债券取得的利息收入属于金融同业往来利息收入；

根据财政部、国家税务总局财税[2016]140号文《关于明确金融、房地产开发、教育辅助服务等增值税政策的通知》的规定，本基金运营过程中发生的增值税应税行为，以本基金的基金管理人为增值税纳税人；

根据财政部、国家税务总局财税[2017]56号文《关于资管产品增值税有关问题的通知》的规定，自2018年1月1日起，本基金的基金管理人运营本基金过程中发生的增值税应税行为，暂适用简易计税方法，按照3%的征收率缴纳增值税。对本基金在2018年1月1日前运营过程中发生的增值税应税行为，未缴纳增值税的，不再缴纳；已缴纳增值税的，已纳税额从本基金的基金管理人以后月份的增值税应纳税额中抵减。增值税应税行为的销售额根据财政部、国家税务总局财税[2017]90号文《关于租入固定资产进项税额抵扣等增值税政策的通知》的规定确定。

### 3. 城市维护建设税、教育费附加、地方教育附加

根据《中华人民共和国城市维护建设税暂行条例（2011年修订）》、《征收教育费附加的暂行规定（2011年修订）》及相关地方教育附加的征收规定，凡缴纳消费税、增值税、营业税的单位和个人，都应当依照规定缴纳城市维护建设税、教育费附加（除按照相关规定缴纳农村教育事业费附加的单位外）及地方教育费附加。

### 4. 企业所得税

根据财政部、国家税务总局财税[2004]78号文《关于证券投资基金税收政策的通知》的规定，自2004年1月1日起，对证券投资基金（封闭式证券投资基金，开放式证券投资基金）管理人运用基金买卖股票、债券的差价收入，继续免征企业所得税；

根据财政部、国家税务总局财税[2005]103号文《关于股权分置试点改革有关税收政策问题的通知》的规定，股权分置改革中非流通股股东通过对价方式向流通股股东支付的股份、现金等收入，暂免征收流通股股东应缴纳的企业所得税；

根据财政部、国家税务总局财税[2008]1号文《关于企业所得税若干优惠政策的通知》的规定，对证券投资基金从证券市场中取得的收入，包括买卖股票、债券的差价收入，股权的股息、红利收入，债券的利息收入及其他收入，暂不征收企业所得税。

### 5. 个人所得税

根据财政部、国家税务总局财税[2005]103号文《关于股权分置试点改革有关税收政策问题的通知》的规定，股权分置改革中非流通股股东通过对价方式向流通股股东支付的股份、现金等收入，暂免征收流通股股东应缴纳的个人所得税；

根据财政部、国家税务总局财税[2008]132号文《财政部、国家税务总局关于储蓄存款利息所得有关个人所得税政策的通知》的规定，自2008年10月9日起，对储蓄存款利息所得暂免征收个人所得税；

根据财政部、国家税务总局、中国证监会财税[2012]85号文《关于实施上市公司股息红利差别化个人所得税政策有关问题的通知》的规定，自2013年1月1日起，证券投资基金从公开发行和转让市场取得的上市公司股票，持股期限在1个月以内（含1个月）的，其股息红利所得全额计入应纳税所得额；持股期限在1个月以上至1年（含1年）的，暂减按50%计入应纳税所得额；持股期限超过1年的，暂减按25%计入应纳税所得额。上述所得统一适用20%的税率计征个人所得税；

根据财政部、国家税务总局、中国证监会财税[2015]101号文《关于上市公司股息红利差别化个人所得税政策有关问题的通知》的规定，自2015年9月8日起，证券投资基金从公开发行和转让市场取得的上市公司股票，持股期限超过1年的，股息红利所得暂免征收个人所得税。

## 6. 境外投资

本基金运作过程中涉及的境外投资的税项问题，根据财政部、国家税务总局、中国证监会财税[2014]81号文《关于沪港股票市场交易互联互通机制试点有关税收政策的通知》、财税[2016]127号文《关于深港股票市场交易互联互通机制试点有关税收政策的通知》及其他境内外相关税务法规的规定和实务操作执行。

### 7.4.7 关联方关系

关联方名称	与本基金的关系
富国基金管理有限公司	基金管理人、基金发起人、注册登记机构、基金销售机构
申万宏源证券有限公司	基金管理人的股东
海通证券股份有限公司	基金管理人的股东
中国农业银行股份有限公司	基金托管人
山东省国际信托股份有限公司	基金管理人的股东
蒙特利尔银行	基金管理人的股东

注：以下关联交易均在正常业务范围内按一般商业条款订立。

### 7.4.8 本报告期及上年度可比期间的关联方交易

#### 7.4.8.1 通过关联方交易单元进行的交易

##### 7.4.8.1.1 股票交易

金额单位：人民币元

关联方名称	本期（2018年01月01日至2018年12月31日）	上年度可比期间（2017年12月11日（基金合同生效日）至2017年12月31日）

	成交金额	占当期股票成交总额的比例 (%)	成交金额	占当期股票成交总额的比例 (%)
海通证券	25,581,842.50	0.97	19,438,358.74	7.15
申万宏源	2,042,621,730.56	77.36	235,542,866.60	86.70

#### 7.4.8.1.2 权证交易

注：本基金本报告期及上年度可比期间均未通过关联方交易单元进行权证交易。

#### 7.4.8.1.3 债券交易

注：本基金本报告期及上年度可比期间均未通过关联方交易单元进行债券交易。

#### 7.4.8.1.4 回购交易

金额单位：人民币元

关联方名称	本期（2018年01月01日至2018年12月31日）		上年度可比期间（2017年12月11日（基金合同生效日）至2017年12月31日）	
	成交金额	占当期回购成交总额的比例 (%)	成交金额	占当期回购成交总额的比例 (%)
申万宏源	1,407,000,000.00	14.17	789,400,000.00	67.22
海通证券	—	—	204,000,000.00	17.37

#### 7.4.8.1.5 应支付关联方的佣金

金额单位：人民币元

关联方名称	本期（2018年01月01日至2018年12月31日）			
	佣金	占当期佣金总量的比例 (%)	期末应付佣金余额	占期末应付佣金总额的比例 (%)
申万宏源	1,052,847.41	65.72	103,969.65	81.53
海通证券	23,312.58	1.46	5,240.82	4.11
关联方名称	上年度可比期间（2017年12月11日（基金合同生效日）至2017年12月31日）			
	佣金	占当期佣金总量的比例 (%)	期末应付佣金余额	占期末应付佣金总额的比例 (%)
申万宏源	131,368.07	79.71	131,368.07	79.71
海通证券	18,103.01	10.98	18,103.01	10.98

注：上述佣金按市场佣金率计算，以扣除由中国证券登记结算有限责任公司收取证管费、经手费和由券商承担的证券结算风险基金后的净额列示。该类佣金协议的服务范围还包括佣金收取方为本基金提供的证券投资研究成果和市场信息服务。

#### 7.4.8.2 关联方报酬

##### 7.4.8.2.1 基金管理费

单位：人民币元

项目	本期（2018年01月01日至2018年12月31日）	上年度可比期间（2017年12月11日（基金合同生效日）至2017年12月31日）
当期发生的基金应支付的管理费	5,545,098.34	95,451.57
其中：支付销售机构的客户维护费	60,859.85	—

注：本基金的管理费按前一日基金资产净值的0.60%年费率计提。管理费的计算方法如下：

$$H = E \times 0.60\% \div \text{当年天数}$$

H为每日应计提的基金管理费

E为前一日的基金资产净值

基金管理费每日计提，逐日累计至每月月末，按月支付。

##### 7.4.8.2.2 基金托管费

单位：人民币元

项目	本期（2018年01月01日至2018年12月31日）	上年度可比期间（2017年12月11日（基金合同生效日）至2017年12月31日）
当期发生的基金应支付的托管费	924,183.07	15,908.61

注：本基金的托管费按前一日基金资产净值的0.10%的年费率计提。托管费的计算方法如下：

$$H = E \times 0.10\% \div \text{当年天数}$$

H为每日应计提的基金托管费

E为前一日的基金资产净值

基金托管费每日计提，逐日累计至每月月末，按月支付。

##### 7.4.8.3 与关联方进行银行间同业市场的债券(含回购)交易

注：本基金本报告期及上年度可比期间未与关联方通过银行间同业市场进行债券（含回购）交易。



#### 7.4.8.4 各关联方投资本基金的情况

##### 7.4.8.4.1 报告期内基金管理人运用自有资金投资本基金的情况

份额单位：份

项目	本期（2018年01月01日至 2018年12月31日）	上年度可比期间（2017年 12月11日（基金合同生效 日）至2017年12月31日）
基金合同生效日（2017年 12月11日）持有的基金份额	10,000,200.02	10,000,200.02
期初持有的基金份额	10,000,200.02	—
期间申购/买入总份额	—	—
期间因拆分变动份额	—	—
减：期间赎回/卖出总份 额	—	—
期末持有的基金份额	10,000,200.02	10,000,200.02
期末持有的基金份额占基 金总份额比例	1.07%	2.58%

注：本基金管理人投资本基金按照公告的费率条款执行，不存在费率优惠的情况。

##### 7.4.8.4.2 报告期末除基金管理人之外的其他关联方投资本基金的情况

注：本基金除基金管理人之外的其他关联方本报告期末及上年度末均未投资本基金。

#### 7.4.8.5 由关联方保管的银行存款余额及当期产生的利息收入

单位：人民币元

关联方名称	本期（2018年01月01日至2018年12月 31日）		上年度可比期间（2017年12月11日（基 金合同生效日）至2017年12月31日）	
	期末余额	当期利息收入	期末余额	当期利息收入
中国农业银行股份有限公司	412,835,460.91	2,248,417.49	104,278,683.93	57,022.32

#### 7.4.8.6 本基金在承销期内参与关联方承销证券的情况

注：本基金本报告期及上年度可比期间均未在承销期内直接购入关联方承销的

证券。

#### 7.4.8.7 其他关联交易事项的说明

##### 7.4.8.7.1 其他关联交易事项的说明

本基金本报告期及上年度可比期间均无其他关联方交易事项。

#### 7.4.9 期末（2018年12月31日）本基金持有的流通受限证券

##### 7.4.9.1 因认购新发/增发证券而于期末持有的流通受限证券

注：本基金无因认购新发/增发证券而于期末持有的流通受限证券。

##### 7.4.9.2 期末持有的暂时停牌等流通受限股票

注：本基金本报告期末未持有暂时停牌等流通受限股票。

##### 7.4.9.3 期末债券正回购交易中作为抵押的债券

###### 7.4.9.3.1 银行间市场债券正回购

注：截至本报告期末 2018 年 12 月 31 日止，本基金无因从事银行间市场债券正回购交易形成的卖出回购证券款余额。

###### 7.4.9.3.2 交易所市场债券正回购

截至本报告期末 2018 年 12 月 31 日止，本基金无因从事交易所市场债券正回购交易形成的卖出回购证券款余额。

#### 7.4.10 有助于理解和分析会计报表需要说明的其他事项

##### 7.4.14.1 公允价值

###### 7.4.14.1.1 不以公允价值计量的金融工具

不以公允价值计量的金融资产和负债主要包括贷款和应收款项以及其他金融负债，其因剩余期限不长，公允价值与账面价值相若。

###### 7.4.14.1.2 以公允价值计量的金融工具

###### 7.4.14.1.2.1 各层次金融工具公允价值

于 2018 年 12 月 31 日，本基金持有的以公允价值计量且其变动计入当期损益的金融资产中属于第一层次的余额为人民币 452,286,543.00 元，属于第二层次的余额为人民币 0.00 元，属于第三层次余额为人民币 0.00 元（于 2017 年 12 月 31 日，本基金持有的以公允价值计量且其变动计入当期损益的金融资产中属于第一层次的余额为人民币 258,667,360.00 元，属于第二层次的余额为人民币 0.00 元，属于第三层次余额为人民币 0.00 元。）。

#### 7.4.14.1.2.2 公允价值所属层次间的重大变动

对于证券交易所上市的股票和可转换债券，若出现重大事项停牌、交易不活跃、或属于非公开发行等情况，本基金分别于停牌日至交易恢复活跃日期间、交易不活跃期间及限售期间不将相关股票和可转换债券的公允价值列入第一层次；并根据估值调整中采用的不可观察输入值对于公允价值的影响程度，确定相关股票和可转换债券公允价值应属第二层次或第三层次。

#### 7.4.14.1.2.3 第三层次公允价值余额和本期变动金额

本基金持有的以公允价值计量且其变动计入当期损益的金融工具第三层次公允价值本期未发生变动。

#### 7.4.14.2 承诺事项

截至资产负债表日，本基金无需要说明的承诺事项。

#### 7.4.14.3 其他事项

截至资产负债表日，本基金无需要说明的其他重要事项。

## §8 投资组合报告

### 8.1 期末基金资产组合情况

金额单位：人民币元

序号	项目	金额	占基金总资产的比例 (%)
1	权益投资	452,286,543.00	51.68
	其中：股票	452,286,543.00	51.68
2	基金投资	—	—
3	固定收益投资	—	—
	其中：债券	—	—
	资产支持证券	—	—
4	贵金属投资	—	—
5	金融衍生品投资	—	—
6	买入返售金融资产	—	—
	其中：买断式回购的买入返售金融资产	—	—
7	银行存款和结算备付金合计	422,358,556.92	48.26
8	其他各项资产	490,539.47	0.06
9	合计	875,135,639.39	100.00

注：本基金通过深港通交易机制投资的港股公允价值为 374,293,527.00 元，占资产净值比例为 42.81%。

### 8.2 期末按行业分类的股票投资组合

金额单位：人民币

元

代码	行业类别	公允价值（元）	占基金资产净值比例（%）
A	农、林、牧、渔业	—	—
B	采矿业	—	—
C	制造业	68,130,154.00	7.79
D	电力、热力、燃气及水生产和供应业	—	—
E	建筑业	—	—
F	批发和零售业	—	—
G	交通运输、仓储和邮政业	—	—
H	住宿和餐饮业	—	—
I	信息传输、软件和信息技术服务业	—	—
J	金融业	—	—
K	房地产业	—	—
L	租赁和商务服务业	3,790,192.00	0.43
M	科学研究和技术服务业	—	—
N	水利、环境和公共设施管理业	—	—
O	居民服务、修理和其他服务业	—	—
P	教育	—	—
Q	卫生和社会工作	6,072,670.00	0.69
R	文化、体育和娱乐业	—	—
S	综合	—	—
	合计	77,993,016.00	8.92

### 8.3 报告期末按行业分类的港股通投资股票投资组合

行业类别	公允价值（人民币）	占基金资产净值比例（%）
医疗保健	52,324,000.00	5.98
房地产	55,539,935.00	6.35
金融	117,119,900.00	13.40
能源	22,560,000.00	2.58
信息技术	609,800.00	0.07
日常消费品	22,788,280.00	2.61
非日常生活消费品	20,291,000.00	2.32
通信服务	46,216,992.00	5.29
公用事业	21,505,660.00	2.46
工业	15,337,960.00	1.75
合计	374,293,527.00	42.81

注：1、以上分类采用全球行业分类标准(GICS)。 2、以上行业分类的统计中已包含深港通投资的股票。

### 8.4 期末按公允价值占基金资产净值比例大小排序的前十名股票投资明细

金额单位：人民币

元

序号	股票代码	股票名称	数量（股）	公允价值	占基金资产净值比例（%）
1	01398	工商银行	7,500,000	36,750,000.00	4.20
2	00700	腾讯控股	106,400	29,273,832.00	3.35
3	02318	中国平安	400,000	24,236,000.00	2.77
4	01299	友邦保险	402,000	22,893,900.00	2.62
5	01088	中国神华	1,500,000	22,560,000.00	2.58
6	01093	石药集团	1,800,000	17,820,000.00	2.04
7	01109	华润置地	640,000	16,876,800.00	1.93
8	00998	中信银行	4,000,000	16,680,000.00	1.91
9	01339	中国人民保险集团	6,000,000	16,560,000.00	1.89
10	02313	申洲国际	200,000	15,552,000.00	1.78

注：投资者欲了解本报告期末基金投资的所有股票明细，应阅读登载于富国基金管理有限公司网站的年度报告正文

## 8.5 报告期内股票投资组合的重大变动

### 8.5.1 累计买入金额超出期初基金资产净值 2%或前 20 名的股票明细

金额单位：人民币元

序号	股票代码	股票名称	本期累计买入金额	占期初基金资产净值比例（%）
1	02318	中国平安	74,999,867.89	19.00
1	601318	中国平安	20,335,396.00	5.15
2	01398	工商银行	53,719,029.32	13.61
3	00700	腾讯控股	49,458,792.24	12.53
4	00998	中信银行	48,746,272.64	12.35
5	01530	三生制药(港股)	40,814,608.41	10.34
6	00670	东方航空	36,245,432.94	9.18
7	600887	伊利股份	35,514,176.12	9.00
8	02313	申洲国际	33,302,147.74	8.44
9	02269	药明生物	29,950,915.48	7.59
10	600276	恒瑞医药	29,500,438.20	7.47
11	01928	金沙中国有限公司	29,381,062.21	7.44
12	01093	石药集团	28,907,914.78	7.32
13	01299	友邦保险	28,904,639.16	7.32
14	02382	舜宇光学科技	28,408,445.42	7.20
15	03988	中国银行	27,588,580.81	6.99
16	01099	国药控股	26,891,749.71	6.81
17	01177	中国生物制药	26,605,620.50	6.74
18	01088	中国神华	24,876,810.97	6.30

19	601888	中国国旅	24,506,236.88	6.21
20	00291	华润啤酒	24,087,035.15	6.10
21	603288	海天味业	23,948,655.53	6.07
22	02319	蒙牛乳业	23,876,509.98	6.05
23	600519	贵州茅台	22,998,534.00	5.83
24	01515	华润医疗	22,595,393.50	5.72
25	00753	中国国航	22,028,934.04	5.58
26	00027	银河娱乐	21,991,430.97	5.57
27	02607	上海医药	20,746,884.42	5.26
28	01339	中国人保	19,921,680.04	5.05
28	601319	中国人保	160,029.42	0.04
29	600436	片仔癀	19,994,773.94	5.07
30	300015	爱尔眼科	19,948,043.90	5.05
31	600867	通化东宝	19,248,785.28	4.88
32	002262	恩华药业	18,467,384.00	4.68
33	002007	华兰生物	18,208,839.00	4.61
34	02001	新高教集团	17,676,445.40	4.48
35	00688	中国海外发展	16,800,902.77	4.26
36	01109	华润置地	15,256,893.69	3.86
37	02331	李宁	14,994,490.15	3.80
38	000538	云南白药	14,918,460.45	3.78
39	01317	枫叶教育	14,385,863.75	3.64
40	00813	世茂房地产	14,145,092.00	3.58
41	01681	康臣药业	14,076,054.36	3.57
42	02282	美高梅中国	13,570,296.65	3.44
43	00354	中国软件国际	13,318,289.48	3.37
44	00268	金蝶国际	12,950,230.18	3.28
45	00270	粤海投资	12,583,373.00	3.19
46	03888	金山软件	12,253,303.03	3.10
47	02238	广汽集团	11,586,164.05	2.93
48	00762	中国联通	11,576,054.59	2.93
49	02018	瑞声科技	11,500,781.94	2.91
50	00168	青岛啤酒	11,356,951.73	2.88
51	300003	乐普医疗	11,118,059.45	2.82
52	000858	五粮液	10,081,835.35	2.55
53	00016	新鸿基地产	9,917,131.52	2.51
54	06169	宇华教育	9,804,855.91	2.48
55	00220	统一企业中国	9,394,133.21	2.38
56	01666	同仁堂科技	8,905,952.35	2.26
57	002044	美年健康	8,880,052.97	2.25
58	000333	美的集团	8,638,105.00	2.19

59	300122	智飞生物	8,617,715.56	2.18
60	002475	立讯精密	8,413,605.00	2.13
61	600085	同仁堂	8,374,148.00	2.12
62	01038	长江基建集团	8,284,002.17	2.10
63	01066	威高股份	8,240,868.42	2.09
64	02669	中海物业	8,014,939.46	2.03

### 8.5.2 累计卖出金额超出期初基金资产净值 2%或前 20 名的股票明细

金额单位：人民币元

序号	股票代码	股票名称	本期累计卖出金额	占期初基金资产净值比例 (%)
1	02318	中国平安	64,072,704.37	16.23
1	601318	中国平安	20,280,175.00	5.14
2	01177	中国生物制药	31,279,607.72	7.92
3	600436	片仔癀	30,496,803.32	7.73
4	02313	申洲国际	29,972,481.37	7.59
5	01530	三生制药(港股)	29,433,107.29	7.46
6	600276	恒瑞医药	29,397,973.54	7.45
7	01099	国药控股	28,547,025.04	7.23
8	00670	东方航空	27,322,073.53	6.92
9	02382	舜宇光学科技	27,096,125.04	6.86
10	01928	金沙中国有限公司	26,580,059.37	6.73
11	00168	青岛啤酒	25,928,605.63	6.57
12	00753	中国国航	25,906,563.35	6.56
13	03988	中国银行	25,803,444.41	6.54
14	00700	腾讯控股	25,768,430.94	6.53
15	601888	中国国旅	24,836,582.26	6.29
16	00998	中信银行	23,739,321.77	6.01
17	600519	贵州茅台	20,582,653.00	5.21
18	603288	海天味业	20,521,733.50	5.20
19	00027	银河娱乐	20,460,094.75	5.18
20	600887	伊利股份	20,368,340.00	5.16
21	000858	五粮液	19,962,434.14	5.06
22	02269	药明生物	19,404,272.47	4.92
23	01515	华润医疗	18,485,402.96	4.68
24	00268	金蝶国际	17,930,298.89	4.54
25	600867	通化东宝	17,247,907.44	4.37
26	02319	蒙牛乳业	17,093,855.68	4.33

27	02388	中银香港	16,951,098.43	4.29
28	01299	友邦保险	16,620,035.26	4.21
29	01317	枫叶教育	16,323,255.74	4.13
30	300015	爱尔眼科	15,981,735.97	4.05
31	00291	华润啤酒	15,896,837.62	4.03
32	000538	云南白药	15,818,266.00	4.01
33	00688	中国海外发展	15,015,893.62	3.80
34	02238	广汽集团	14,026,980.02	3.55
35	00813	世茂房地产	13,523,320.55	3.43
36	02282	美高梅中国	13,214,382.72	3.35
37	00966	中国太平	12,553,430.51	3.18
38	02777	富力地产	12,445,105.01	3.15
39	02001	新高教集团	12,434,944.47	3.15
40	01055	南方航空	12,368,948.70	3.13
41	300003	乐普医疗	12,260,438.08	3.11
42	01093	石药集团	12,047,472.21	3.05
43	00288	万洲国际	11,750,988.72	2.98
44	00354	中国软件国际	11,411,663.29	2.89
45	01398	工商银行	10,668,463.48	2.70
46	01681	康臣药业	10,587,072.77	2.68
47	002262	恩华药业	10,144,078.50	2.57
48	01169	海尔电器	10,030,796.87	2.54
49	002044	美年健康	9,797,685.31	2.48
50	01114	BRILLIANCE CHI	9,370,334.48	2.37
51	02331	李宁	9,121,874.47	2.31
52	02018	瑞声科技	8,982,916.26	2.28
53	300122	智飞生物	8,871,200.00	2.25
54	06169	宇华教育	8,280,064.34	2.10
55	002475	立讯精密	8,270,819.00	2.10
56	000333	美的集团	8,176,322.88	2.07
57	00220	统一企业中国	8,089,942.56	2.05
58	000963	华东医药	8,085,000.00	2.05

### 8.5.3 买入股票的成本总额及卖出股票的收入总额

单位：人民币元

买入股票成本（成交）总额	1,484,135,006.95
卖出股票收入（成交）总额	1,158,239,879.91

注：“买入股票成本（成交）总额”和“卖出股票收入（成交）总额”按买卖



成

交金额（成交单价乘以成交数量）填列，不考虑相关交易费用。

### 8.6 期末按债券品种分类的债券投资组合

注：本基金本报告期末未持有债券。

### 8.7 期末按公允价值占基金资产净值比例大小排序的前五名债券投资明细

注：本基金本报告期末未持有债券。

### 8.8 期末按公允价值占基金资产净值比例大小排序的前十名资产支持证券投资明细

注：本基金本报告期末未持有资产支持证券。

### 8.9 报告期末按公允价值占基金资产净值比例大小排序的前五名贵金属投资明细

注：本基金本报告期末未持有贵金属投资。

### 8.10 期末按公允价值占基金资产净值比例大小排序的前五名权证投资明细

注：本基金本报告期末未持有权证。

### 8.11 报告期末本基金投资的股指期货交易情况说明

#### 8.11.1 报告期末本基金投资的股指期货持仓和损益明细

公允价值变动总额合计(元)	—
股指期货投资本期收益(元)	—
股指期货投资本期公允价值变动(元)	—

注：本基金本报告期末未投资股指期货。

#### 8.11.2 本基金投资股指期货的投资政策

本基金投资股指期货将根据风险管理的原则，以套期保值为目的，主要选择流动性好、交易活跃的股指期货合约。本基金力争利用股指期货的杠杆作用，降低股票仓位频繁调整的交易成本。

### 8.12 报告期末本基金投资的国债期货交易情况说明

#### 8.12.1 本期国债期货投资政策

本基金根据基金合同的约定，不允许投资国债期货。

#### 8.12.2 报告期末本基金投资的国债期货持仓和损益明细

公允价值变动总额合计（元）	—
国债期货投资本期收益（元）	—
国债期货投资本期公允价值变动（元）	—

注：本基金本报告期末未投资国债期货。

#### 8.12.3 本期国债期货投资评价

本基金本报告期末未投资国债期货。

### 8.13 投资组合报告附注

#### 8.13.1 申明本基金投资的前十名证券的发行主体本期是否出现被监管部门立案调查，或在报告编制日前一年内受到公开谴责、处罚的情形。

本报告编制日前一年内，本基金持有的“中信银行”的发行主体中信银行股份有限公司（以下简称“公司”），由于公司存在：理财资金违规缴纳土地款；自有资金融资违规缴纳土地款；为非保本理财产品提供保本承诺；本行信贷资金为理财产品提供融资；收益权转让业务违规提供信用担保；项目投资审核严重缺位等违法违规事实，中国银行保险监督管理委员会于2018年11月19日对公司处以罚款2280万元的行政处罚。

基金管理人将密切跟踪相关进展，遵循价值投资的理念进行投资决策。

本基金持有的其余9名证券的发行主体本期未出现被监管部门立案调查，或在报告编制日前一年内受到公开谴责、处罚的情形。

#### 8.13.2 申明基金投资的前十名股票是否超出基金合同规定的备选股票库。

报告期内本基金投资的前十名股票中没有在备选股票库之外的股票。

#### 8.13.3 期末其他各项资产构成

单位：人民币

元

序号	名称	金额
1	存出保证金	344,033.27
2	应收证券清算款	—
3	应收股利	60,731.85
4	应收利息	85,774.35
5	应收申购款	—
6	其他应收款	—
7	待摊费用	—
8	其他	—
9	合计	490,539.47

#### 8.13.4 期末持有的处于转股期的可转换债券明细

注：本基金本报告期末未持有债券。

### 8.13.5 期末前十名股票中存在流通受限情况的说明

注：本基金本报告期末前十名股票中未持有流通受限的股票。

### 8.13.6 投资组合报告附注的其他文字描述部分。

因四舍五入原因，投资组合报告中市值占净值比例的分项之和与合计可能存在尾差。

## §9 基金份额持有人信息

### 9.1 期末基金份额持有人户数及持有人结构

份额单位：份

持有人户数(户)	户均持有的基金份额	持有人结构			
		机构投资者		个人投资者	
		持有份额	占总份额比例(%)	持有份额	占总份额比例(%)
3,827	244,819.95	892,856,538.47	95.30	44,069,411.13	4.70

### 9.2 期末基金管理人的从业人员持有本基金的情况

项目	持有份额总数(份)	占基金总份额比例(%)
基金管理公司所有从业人员持有本基金	447,926.18	0.0478

### 9.3 期末基金管理人的从业人员持有本开放式基金份额总量区间的情况

项目	持有基金份额总量的数量区间(万份)
本公司高级管理人员、基金投资和研究部门负责人持有本开放式基金	0
本基金基金经理持有本开放式基金	0

### 9.4 发起式基金发起资金持有份额情况

项目	持有份额总数(份)	持有份额占基金总份额比例(%)	发起份额总数(份)	发起份额占基金总份额比例(%)	发起份额承诺持有期限
基金管理人固有资金	10,000,200.02	0.01	10,000,200.02	0.01	3年

基金管理人高级管理人员	—	—	—	—	—
基金经理等人员	—	—	—	—	—
基金管理人股东	—	—	—	—	—
其他	—	—	—	—	—
合计	10,000,200.02	0.01	10,000,200.02	0.01	3年

## §10 开放式基金份额变动

单位：份

基金合同生效日(2017年12月11日)基金份额总额	241,935,333.64
报告期期初基金份额总额	386,858,384.01
本报告期基金总申购份额	1,013,036,487.21
减：本报告期基金总赎回份额	462,968,921.62
本报告期基金拆分变动份额	—
本报告期期末基金份额总额	936,925,949.60

## §11 重大事件揭示

### 11.1 基金份额持有人大会决议

本报告期内本基金没有召开基金份额持有人大会。

### 11.2 基金管理人、基金托管人的专门基金托管部门的重大人事变动

本报告期内，本行总行聘任刘琳同志、李智同志为本行托管业务部高级专家。

本报告期本基金管理人无重大人事变动。

### 11.3 涉及基金管理人、基金财产、基金托管业务的诉讼

本报告期无涉及基金管理人、基金资产、基金托管业务的诉讼。

### 11.4 基金投资策略的改变

本报告期本基金投资策略无改变。

### 11.5 为基金进行审计的会计师事务所情况

本报告期内基金管理人没有改聘为其审计的会计师事务所。本基金本年度支付给审计机构安永华明会计师事务所的报酬为6万元人民币，其已提供审计服务的连续年限为16年。

### 11.6 管理人、托管人及其高级管理人员受稽查或处罚等情况

2018年10月，公司收到上海证监局向公司出具的《关于对富国基金管理有限公司采取责令改正措施的决定》以及对相关负责人的警示。公司对此高度重视，成立专项整改小组逐条落实整改要求，强化公司内控制度建设和合规管理措施，进一步提升全员合规意识。报告期内公司已通过上海证监局的整改验

收。

除上述情况外，本报告期内，基金管理人、基金托管人及其高级管理人员未受稽查或处罚。

### 11.7 本期基金租用证券公司交易单元的有关情况

金额单位：人民币元

券商名称	交易单元数量	股票交易		债券交易		债券回购交易		权证交易		应支付该券商的佣金		备注
		成交金额	占当期股票成交总额的比例 (%)	成交金额	占当期债券成交总额的比例 (%)	成交金额	占当期债券回购成交总额的比例 (%)	成交金额	占当期权证成交总额的比例 (%)	佣金	占当期佣金总量的比例 (%)	
安信证券	2	56,037,635.92	2.12	—	—	1,050,000,000.00	10.58	—	—	51,230.06	3.20	—
第一创业证券	2	11,926,351.00	0.45	—	—	20,000,000.00	0.20	—	—	10,868.87	0.68	—
东北证券	2	125,230,876.11	4.74	—	—	1,010,000,000.00	10.17	—	—	114,123.21	7.12	—
东方证券	2	181,828,364.20	6.89	—	—	2,280,700,000.00	22.97	—	—	167,955.39	10.48	—
国海证券	2	—	—	—	—	—	—	—	—	—	—	—
国联证券	2	—	—	—	—	—	—	—	—	—	—	—
国泰君安	2	—	—	—	—	—	—	—	—	—	—	—
海通证券	1	25,581,842.50	0.97	—	—	—	—	—	—	23,312.58	1.46	—
申万宏源	4	2,042,621,730.56	77.36	—	—	1,407,000,000.00	14.17	—	—	1,052,847.41	65.72	—
兴业证券	2	121,794,062.19	4.61	—	—	2,785,200,000.00	28.05	—	—	112,028.63	6.99	—
浙商证券	1	—	—	—	—	—	—	—	—	—	—	—
中泰证券	1	53,380,469.21	2.02	—	—	285,000,000.00	2.87	—	—	49,712.58	3.10	—
中信证券	2	22,000,175.00	0.83	—	—	1,090,000,000.00	10.98	—	—	20,048.68	1.25	—

注：我公司对基金交易单元的选择是综合考虑券商的研究能力及其它相关因素后决定的。本报告期内本基金租用券商交易单元无变更。



## §12 影响投资者决策的其他重要信息

### 12.1 报告期内单一投资者持有基金份额比例达到或超过 20%的情况

投资者类别	报告期内持有基金份额变化情况					报告期末持有基金情况	
	序号	持有基金份额比例达到或者超过 20%的时间区间	期初份额	申购份额	赎回份额	持有份额	份额占比
机构	1	2018-10-30 至 2018-12-31	49,999,000.00	143,858,613.38	-	193,857,613.38	20.69%
	2	2018-01-01 至 2018-01-09; 2018-01-11 至 2018-01-31	79,566,317.17	65,407,400.49	94,974,717.66	49,999,000.00	5.34%
产品特有风险							
<p>本基金于本报告期内出现单一投资者持有基金份额比例达到或者超过 20%的情形，本基金管理人已经采取措施，审慎确认大额申购与大额赎回，防控产品流动性风险并公平对待投资者。本基金管理人提请投资者注意因单一投资者持有基金份额集中导致的产品流动性风险、大额赎回风险以及净值波动风险等特有风险。</p>							