

富国高新技术产业混合型证券投资基金
二〇一八年年度报告
(摘要)

2018年12月31日

基金管理人：富国基金管理有限公司

基金托管人：中国工商银行股份有限公司

送出日期：2019年03月29日

§1 重要提示及目录

1.1 重要提示

富国基金管理有限公司的董事会、董事保证本报告所载资料不存在虚假记载、误导性陈述或重大遗漏，并对其内容的真实性、准确性和完整性承担个别及连带的法律责任。本年度报告已经三分之二以上独立董事签字同意，并由董事长签发。

基金托管人中国工商银行股份有限公司根据本基金合同规定，于2019年3月27日复核了本报告中的财务指标、净值表现、利润分配情况、财务会计报告、投资组合报告等内容，保证复核内容不存在虚假记载、误导性陈述或者重大遗漏。

富国基金管理有限公司承诺以诚实信用、勤勉尽责的原则管理和运用基金资产，但不保证基金一定盈利。

基金的过往业绩并不代表其未来表现。投资有风险，投资者在作出投资决策前应仔细阅读本基金的招募说明书及其更新。

本年度报告摘要摘自年度报告正文，投资者欲了解详细内容，应阅读年度报告正文。

本报告期自2018年1月1日起至2018年12月31日止。

§2 基金简介

2.1 基金基本情况

基金简称	富国高新技术产业混合
基金主代码	100060
交易代码	前端交易代码：100060 后端交易代码：000159
基金运作方式	契约型开放式
基金合同生效日	2012年06月27日
基金管理人	富国基金管理有限公司
基金托管人	中国工商银行股份有限公司
报告期末基金份额总额	119,808,857.23份
基金合同存续期	不定期

2.2 基金产品说明

投资目标	本基金主要投资于高新技术产业相关上市公司，通过精选个股和风险控制，力求为基金份额持有人获取超过业绩比较基准的收益。
投资策略	本基金采取“自上而下”的方式进行大类资产配置，根据对宏观经济、市场面、政策面等因素进行定量与定性相结合的分析研究，确定组合中股票、债券、货币市场工具及其他金融工具的比例。
业绩比较基准	中证800指数收益率×80%+中债综合指数收益率×20%
风险收益特征	本基金为混合型基金，其预期收益及预期风险水平高于债券型基金与货币市场基金，低于股票型基金，属于中高预期收益和预期风险水平的投资品种。

2.3 基金管理人和基金托管人

项目	基金管理人	基金托管人	
名称	富国基金管理有限公司	中国工商银行股份有限公司	
信息披露负责人	姓名	赵瑛	郭明
	联系电话	021-20361818	010—66105799
	电子邮箱	public@fullgoal.com.cn	custody@icbc.com.cn
客户服务电话	95105686、4008880688	95588	
传真	021-20361616	010—66105798	

注：公司已于2019年03月28日发布《富国基金管理有限公司关于高级管理人员变更的公告》，裴长江先生自2019年03月27日起担任公司董事长。

2.4 信息披露方式

登载基金年度报告正文的 管理人互联网网址	www.fullgoal.com.cn
基金年度报告备置地点	富国基金管理有限公司上海市浦东新区世纪大道8号 上海国金中心二期16-17层 中国工商银行股份有限公司北京市西城区复兴门内大街55号

注：信息披露报纸为截止至本报告期末信息。

§3 主要财务指标、基金净值表现及利润分配情况

3.1 主要会计数据和财务指标

金额单位：人民币元

3.1.1 期间数据和指标	2018年	2017年	2016年
本期已实现收益	-64,111,935.72	57,531,844.37	-134,338,079.44
本期利润	-78,354,936.69	89,583,580.80	-178,442,674.77
加权平均基金份额本期利润	-0.4823	0.3753	-0.7163
本期基金份额净值增长率	-24.40%	23.28%	-26.03%
3.1.2 期末数据和指标	2018年12月31日	2017年12月31日	2016年12月31日
期末可供分配基金份额利润	0.0609	0.5236	0.2452
期末基金资产净值	174,099,175.81	330,764,966.34	483,358,624.51
期末基金份额净值	1.453	1.922	1.559

注：上述基金业绩指标不包括持有人认购或交易基金的各项费用（例如，开放式基金的申购赎回费、基金转换费等），计入费用后实际收益水平要低于所列数字。

本期已实现收益指基金本期利息收入、投资收益、其他收入（不含公允价值变动收益）扣除相关费用后的余额，本期利润为本期已实现收益加上本期公允价值变动收益。

3.2 基金净值表现

3.2.1 基金份额净值增长率及其与同期业绩比较基准收益率的比较

阶段	份额净值增长率①	份额净值增长率标准差②	业绩比较基准收益率③	业绩比较基准收益率标准差④	①-③	②-④
过去三个月	-4.97%	1.62%	-9.63%	1.32%	4.66%	0.30%

过去六个月	-15.28%	1.59%	-11.86%	1.19%	-3.42%	0.40%
过去一年	-24.40%	1.64%	-21.06%	1.07%	-3.34%	0.57%
过去三年	-31.06%	1.76%	-20.38%	0.98%	-10.68%	0.78%
过去五年	30.73%	2.02%	28.26%	1.24%	2.47%	0.78%
自基金合同生效日起至今	81.58%	1.89%	27.38%	1.20%	54.20%	0.69%

注：本基金业绩比较基准：中证 800 指数收益率×80%+中债综合指数收益率×20%。

中证 800 指数是由中证指数有限公司编制的综合反映沪深证券市场内大中小市值公司的整体状况的指数。中证 800 指数的成份股由中证 500 指数和沪深 300 指数成份股一起构成。

本基金每个交易日对业绩比较基准进行再平衡处理，1 日收益率

(benchmarkt) 按下列公式计算：

$$\text{benchmarkt} = [\text{中证 800 指数 } t / (\text{中证 800 指数 } t-1) - 1] * 80\% + [\text{中债综合指数 } t / (\text{中债综合指数 } t-1) - 1] * 20\%;$$

其中， $t = 1, 2, 3, \dots, T$ ， T 表示时间截至日；

期间 T 日收益率 (benchmarkT) 按下列公式计算：

$$\text{benchmarkT} = [\prod_{t=1}^T (1 + \text{benchmarkt})] - 1$$

其中， $T = 2, 3, 4, \dots$ ； $\prod_{t=1}^T (1 + \text{benchmarkt})$ 表示 t 日至 T 日的 $(1 + \text{benchmarkt})$ 数学连乘。

3.2.2 自基金合同生效以来基金份额累计净值增长率变动及其与同期业绩比较

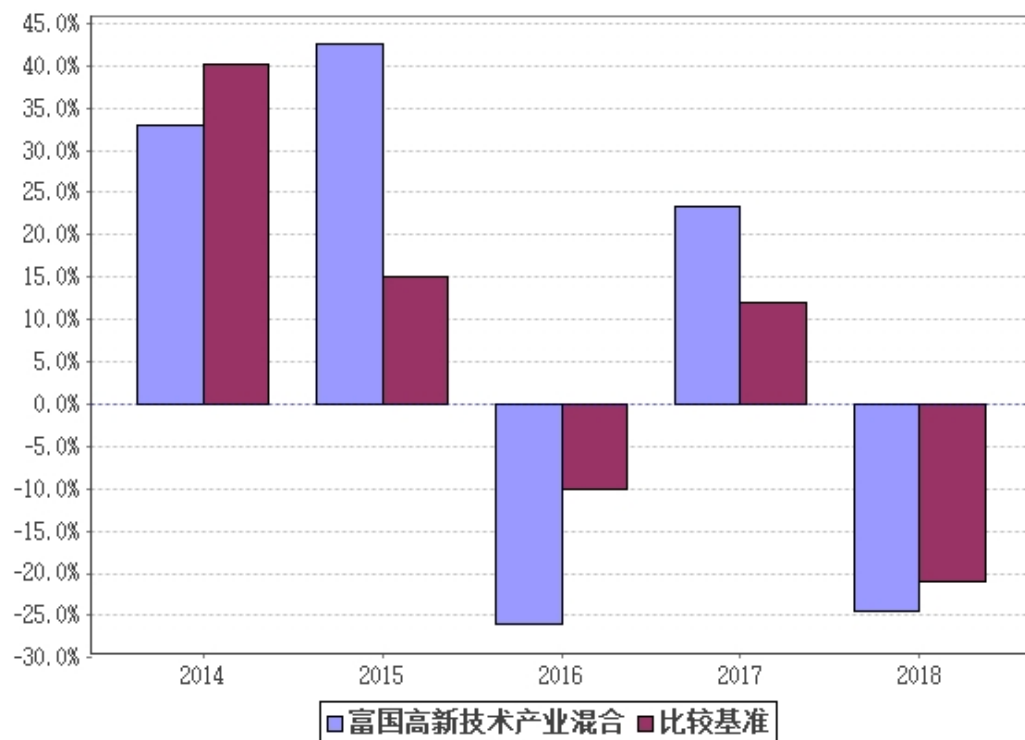
基准收益率变动的比较



注：1、截止日期为 2018 年 12 月 31 日。

2、本基金于 2012 年 6 月 27 日成立，建仓期 6 个月，从 2012 年 6 月 27 日起至 2012 年 12 月 26 日，建仓期结束时各项资产配置比例均符合基金合同约定。

3.2.3 过去五年以来基金每年净值增长率及其与同期业绩比较基准收益率的比较



3.3 过去三年基金的利润分配情况

单位：人民币元

年度	每10份基金份额分红数	现金形式发放总额	再投资形式发放总额	年度利润分配合计	备注
2018年	—	—	—	—	—
2017年	—	—	—	—	—
2016年	4.200	113,233,479.42	37,245,036.44	150,478,515.86	1次分红
合计	4.200	113,233,479.42	37,245,036.44	150,478,515.86	—

§4 管理人报告

4.1 基金管理人及基金经理

4.1.1 基金管理人及其管理基金的经验

富国基金管理有限公司于1999年4月13日获国家工商行政管理局登记注册成立，是经中国证监会批准设立的首批十家基金管理公司之一。公司于2001年3月从北京迁址上海。2003年9月，加拿大蒙特利尔银行（BMO）参股

富国基金管理有限公司的工商变更登记办理完毕，富国基金管理有限公司成为国内首批成立的十家基金公司中，第一家中外合资的基金管理公司。

目前，公司注册资本金 5.2 亿元人民币，股东为：海通证券股份有限公司、申万宏源证券有限公司、加拿大蒙特利尔银行及山东省国际信托股份有限公司。公司在北京、成都、广州设立有分公司，并全资设有两家子公司——富国资产管理（上海）有限公司和富国资产管理（香港）有限公司。公司拥有公募基金、特定客户资产管理、QDII、社保、企业年金、基本养老保险基金等基金公司全部业务牌照。

截至 2018 年 12 月 31 日，本基金管理人共管理富国天盛灵活配置混合型证券投资基金、富国天惠精选成长混合型证券投资基金（LOF）、富国新兴产业股票型证券投资基金、富国中证智能汽车指数证券投资基金（LOF）、富国中证红利指数增强型证券投资基金、上证综指交易型开放式指数证券投资基金及其联接基金、富国天利增长债券投资基金、富国目标收益一年期纯债债券型证券投资基金、富国中债-1-3 年国开行债券指数证券投资基金、富国中证 10 年期国债交易型开放式指数证券投资基金、富国全球科技互联网股票型证券投资基金（QDII）、富国鑫旺稳健养老目标一年持有期混合型基金中基金（FOF）、富国富钱包货币市场基金等一百二十四只公开募集证券投资基金。

4.1.2 基金经理（或基金经理小组）简介

姓名	职务	任本基金的基金经理期限		证券从业年限	说明
		任职日期	离任日期		
李元博	本基金基金经理	2015-11-23	—	9	硕士，自 2009 年 9 月至 2010 年 12 月在湘财证券有限责任公司任研究员；自 2010 年 12 月至 2011 年 9 月在天治基金管理有限公司任研究员；自 2011 年 9 月至 2015 年 7 月在汇丰晋信基金管理有限公司任研究员、基金经理；2015 年 7 月加入富国基金管理有限公司，2015 年 11 月起任富国高新技术产业混合型证券投资基金基金经理，2016 年 6 月起任富国创新科技混合型证券投资基金基金经理。具有基金从业资格。

注：1、上述任职日期为根据公司决定确定的聘任日期，离任日期为根据公司确定的解聘日期；首任基金经理任职日期为基金合同生效日。

2、证券从业的涵义遵从行业协会《证券业从业人员资格管理办法》的相关规定。

4.2 管理人对报告期内本基金运作遵规守信情况的说明

本报告期，富国基金管理有限公司作为富国高新技术产业混合型证券投资基金的管理人严格按照《中华人民共和国证券投资基金法》、《中华人民共和国证券法》、《富国高新技术产业混合型证券投资基金基金合同》以及其它有

关法律法规的规定，本着诚实信用、勤勉尽责的原则管理和运用基金资产，以尽可能减少和分散投资风险、力保基金资产的安全并谋求基金资产长期稳定收益为目标，基金投资组合符合有关法规及基金合同的规定。

4.3 管理人对报告期内公平交易情况的专项说明

4.3.1 公平交易制度和控制方法

本基金管理人根据相关法规要求，结合实际情况，制定了内部的《公平交易管理办法》，对证券的一级市场申购、二级市场交易相关的研究分析、投资决策、授权、交易执行、业绩评估等投资管理环节，实行事前控制、事中监控、事后评估及反馈的流程化管理。在制度、操作层面确保各组合享有同等信息知情权、均等交易机会，并保持各组合的独立投资决策权。

事前控制主要包括：1、一级市场，通过标准化的办公流程，对关联方审核、价格公允性判断及证券公平分配等相关环节进行控制；2、二级市场，通过交易系统的投资备选库、交易对手库及授权管理，对投资标的、交易对手和操作权限进行自动化控制。

事中监控主要包括组合间相同投资标的的交易方向、市场冲击的控制，银行间市场交易价格的公允性评估等。1、将主动投资组合的同日反向交易列为限制行为，非经特别控制流程审核同意，不得进行；对于同日同向交易，通过交易系统对组合间的交易公平性进行自动化处理。2、同一基金经理管理的不同组合，对同一投资标的采用相同投资策略的，必须通过交易系统采取同时、同价下达投资指令，确保公平对待其所管理的组合。

事后评估及反馈主要包括组合间同一投资标的的临近交易日的同向交易和反向交易的合理性分析评估，以及不同时间窗口下（1日、3日、5日）的季度公平性交易分析评估等。1、通过公平性交易的事后分析评估系统，对涉及公平性交易的投资行为进行分析评估，分析对象涵盖公募、年金、社保及专户产品，并重点分析同类组合（股票型、混合型、债券型）间、不同产品间以及同一基金经理管理不同组合间的交易行为，若发现异常交易行为，风险管理部视情况要求相关当事人做出合理性解释，并按法规要求上报辖区监管机构。2、季度公平性交易分析报告按规定经基金经理或投资经理签字，并经督察长、总经理审阅签字后，归档保存，以备后查。

4.3.2 公平交易制度的执行情况

本报告期，在同向交易价差分析方面，公司采集连续四个季度，不同时间窗口（1日内、3日内、5日内）的同向交易样本，在假设同向交易价差为零及95%的置信水平下，对同向交易价差进行t分布假设检验并对检验结果进行跟踪分析。分析结果显示本投资组合与公司管理的其他投资组合在同向交易价差方面未出现异常。

本报告期内公司旗下基金严格遵守公司的相关公平交易制度，未出现违反公平交易制度的情况。

4.3.3 异常交易行为的专项说明

本报告期内未发现异常交易行为。

公司旗下管理的各投资组合在交易所公开竞价同日反向交易的控制方面，报告期内本组合与其他投资组合之间，因组合流动性管理或投资策略调整需要，出现1次同日反向交易成交较少的单边交易量超过该证券当日成交量5%的情况。

4.4 管理人对报告期内基金的投资策略和业绩表现说明

4.4.1 报告期内基金投资策略和运作分析

2018年基金的个股选择遵循自下而上的选择框架，主要通过成长性因子的筛选，和估值的安全边际评判，找出候选标的进行研究和投资。个股的替换上面，我们采用了性价比的策略，与新的候选标定期比较，考虑换仓操作。在行业选择上我们采用了中观的行业轮动模型，通过跟踪行业框架内的核心宏观指标，判断经济运行的状态，找出受益和受损于宏观经济状态下的行业。我们个股选择的框架和行业选择框架进行比对，能够符合两个框架的标的是最优选择。

4.4.2 报告期内基金的业绩表现

截至2018年12月31日，本基金份额净值为1.453元；份额累计净值为1.873元；本报告期，本基金份额净值增长率为-24.40%，同期业绩比较基准收益率为-21.06%

4.5 管理人对宏观经济、证券市场及行业走势的简要展望

根据我们目前的框架体系，认为市场的估值已经见底，应当积极寻找投资机会。但是，市场的盈利并没有见底，预计要到下半年，但股票的底应该在上半年就出现。2019年全年我们认为指数上是震荡，但是个股的机会比较多。

4.6 管理人对报告期内基金估值程序等事项的说明

报告期内，本基金管理人严格遵守《企业会计准则》、中国证券投资基金业协会修订并发布的《证券投资基金会计核算业务指引》、中国证监会制定的《中国证券监督管理委员会关于证券投资基金估值业务的指导意见》等法律法规、估值指引的相关规定，以及基金合同对估值程序的相关约定，对基金所持有的投资品种进行估值。日常估值的账务处理、基金份额净值的计算由基金管理人独立完成，并与基金托管人进行账务核对，经基金托管人复核无误后，由基金管理人对外公布。

4.7 管理人对报告期内基金利润分配情况的说明

根据相关法律法规、本基金《基金合同》的约定以及基金的实际运作情况，本报告期内本基金未进行收益分配。本基金将严格按照法律法规及基金合同约定进行收益分配。

4.8 报告期内管理人对本基金持有人数或基金资产净值预警情形的说明

本基金本报告期无需要说明的相关情形。

§5 托管人报告

5.1 报告期内本基金托管人遵规守信情况声明

本报告期内，本基金托管人在对富国高新技术产业混合型证券投资基金的托管过程中，严格遵守《证券投资基金法》及其他法律法规和基金合同的有关规定，不存在任何损害基金份额持有人利益的行为，完全尽职尽责地履行了基金托管人应尽的义务。

5.2 托管人对报告期内本基金投资运作遵规守信、净值计算、利润分配等情况的说明

本报告期内，富国高新技术产业混合型证券投资基金的管理人——富国基金管理有限公司在富国高新技术产业混合型证券投资基金的投资运作、基金资产净值计算、基金份额申购赎回价格计算、基金费用开支等问题上，不存在任何损害基金份额持有人利益的行为，在各重要方面的运作严格按照基金合同的规定进行。本报告期内，富国高新技术产业混合型证券投资基金未进行利润分配。

5.3 托管人对本年度报告中财务信息等内容的真实、准确和完整发表意见

本托管人依法对富国基金管理有限公司编制和披露的富国高新技术产业混合型证券投资基金 2018 年年度报告中财务指标、净值表现、利润分配情况、财务会计报告、投资组合报告等内容进行了核查，以上内容真实、准确和完整。

§6 审计报告

本基金审计的注册会计师出具的是无保留意见的审计报告。
投资者可通过本基金年度报告正文查看审计报告全文。

§7 年度财务报表

7.1 资产负债表

会计主体：富国高新技术产业混合型证券投资基金

报告截止日：2018 年 12 月 31 日

单位：人民币元

资产	本期末 (2018 年 12 月 31 日)	上年度末 (2017 年 12 月 31 日)
资产：		
银行存款	2,458,442.32	19,794,471.86
结算备付金	755,892.75	3,233,488.81
存出保证金	360,813.94	449,305.58
交易性金融资产	171,235,116.02	310,072,502.74
其中：股票投资	164,318,729.42	308,608,557.14
基金投资	—	—
债券投资	6,916,386.60	1,463,945.60

资产支持证券投资	—	—
贵金属投资	—	—
衍生金融资产	—	—
买入返售金融资产	—	—
应收证券清算款	2,661,349.88	—
应收利息	172,339.43	6,636.93
应收股利	—	—
应收申购款	33,172.07	205,323.78
递延所得税资产	—	—
其他资产	—	—
资产总计	177,677,126.41	333,761,729.70
负债和所有者权益	本期末	上年度末
	(2018年12月31日)	(2017年12月31日)
负 债:		
短期借款	—	—
交易性金融负债	—	—
衍生金融负债	—	—
卖出回购金融资产款	—	—
应付证券清算款	2,397,952.83	—
应付赎回款	124,306.79	554,572.09
应付管理人报酬	226,198.06	425,038.50
应付托管费	37,699.66	70,839.78
应付销售服务费	—	—
应付交易费用	691,324.88	1,844,218.59
应交税费	—	—
应付利息	—	—
应付利润	—	—
递延所得税负债	—	—
其他负债	100,468.38	102,094.40
负债合计	3,577,950.60	2,996,763.36
所有者权益:		
实收基金	119,808,857.23	172,064,861.70
未分配利润	54,290,318.58	158,700,104.64
所有者权益合计	174,099,175.81	330,764,966.34
负债和所有者权益总计	177,677,126.41	333,761,729.70

注：报告截止日 2018 年 12 月 31 日，基金份额净值 1.453 元，基金份额总额 119,808,857.23 份。

7.2 利润表

会计主体：富国高新技术产业混合型证券投资基金

本报告期：2018 年 01 月 01 日至 2018 年 12 月 31 日

单位：人民币元

项目	本期 (2018年01月01日至 2018年12月31日)	上年度可比期间 (2017年01月01日至 2017年12月31日)
一、收入	-62,663,291.55	110,379,875.41
1. 利息收入	779,815.49	282,085.76
其中：存款利息收入	136,864.73	281,747.95
债券利息收入	642,950.76	337.81
资产支持证券利息收入	—	—
买入返售金融资产收入	—	—
其他利息收入	—	—
2. 投资收益（损失以“-”填列）	-49,648,985.26	77,478,221.95
其中：股票投资收益	-52,188,762.68	75,477,608.49
基金投资收益	—	—
债券投资收益	-90,376.55	—
资产支持证券投资收益	—	—
贵金属投资收益	—	—
衍生工具投资收益	—	—
股利收益	2,630,153.97	2,000,613.46
3. 公允价值变动收益（损失以“-”号填列）	-14,243,000.97	32,051,736.43
4. 汇兑收益（损失以“-”号填列）	—	—
5. 其他收入（损失以“-”号填列）	448,879.19	567,831.27
减：二、费用	15,691,645.14	20,796,294.61
1. 管理人报酬	4,326,909.29	6,172,877.81
2. 托管费	721,151.55	1,028,813.13
3. 销售服务费	—	—
4. 交易费用	10,442,446.19	13,423,460.67
5. 利息支出	—	—
其中：卖出回购金融资产支出	—	—
6. 税金及附加	0.96	—
7. 其他费用	201,137.15	171,143.00
三、利润总额（亏损总额以“-”号填列）	-78,354,936.69	89,583,580.80
减：所得税费用	—	—
四、净利润（净亏损以“-”号填列）	-78,354,936.69	89,583,580.80

7.3 所有者权益（基金净值）变动表

会计主体：富国高新技术产业混合型证券投资基金

本报告期：2018年01月01日至2018年12月31日

单位：人民币

元

项目	本期 (2018年01月01日至2018年12月31日)
----	---------------------------------

	实收基金	未分配利润	所有者权益合计
一、期初所有者权益（基金净值）	172,064,861.70	158,700,104.64	330,764,966.34
二、本期经营活动产生的基金净值变动数（本期利润）	—	-78,354,936.69	-78,354,936.69
三、本期基金份额交易产生的基金净值变动数（净值减少以“-”号填列）	-52,256,004.47	-26,054,849.37	-78,310,853.84
其中：1. 基金申购款	130,231,385.33	119,070,093.78	249,301,479.11
2. 基金赎回款	-182,487,389.80	-145,124,943.15	-327,612,332.95
四、本期向基金份额持有人分配利润产生的基金净值变动（净值减少以“-”号填列）	—	—	—
五、期末所有者权益（基金净值）	119,808,857.23	54,290,318.58	174,099,175.81
项目	上年度可比期间 (2017年01月01日至2017年12月31日)		
	实收基金	未分配利润	所有者权益合计
一、期初所有者权益（基金净值）	309,953,120.99	173,405,503.52	483,358,624.51
二、本期经营活动产生的基金净值变动数（本期利润）	—	89,583,580.80	89,583,580.80
三、本期基金份额交易产生的基金净值变动数（净值减少以“-”号填列）	-137,888,259.29	-104,288,979.68	-242,177,238.97
其中：1. 基金申购款	122,906,912.30	89,140,505.36	212,047,417.66
2. 基金赎回款	-260,795,171.59	-193,429,485.04	-454,224,656.63
四、本期向基金份额持有人分配利润产生的基金净值变动（净值减少以“-”号填列）	—	—	—
五、期末所有者权益（基金净值）	172,064,861.70	158,700,104.64	330,764,966.34

报表附注为财务报表的组成部分。

本报告 7.1 至 7.4 财务报表由下列负责人签署：

陈 戈

林志松

徐慧

基金管理人负责人

主管会计工作负责人

会计机构负责人

7.4 报表附注

7.4.1 本报告期所采用的会计政策、会计估计与最近一期年度报告相一致的说明

本基金财务报表所载财务信息依照企业会计准则、《证券投资基金会计核算业务指引》和其他相关规定所厘定的主要会计政策和会计估计编制。

7.4.2 会计差错更正的说明

本基金本报告期无重大会计差错的内容和更正金额。

7.4.3 关联方关系

关联方名称	与本基金的关系
富国基金管理有限公司	基金管理人、注册登记机构、基金销售机构
海通证券股份有限公司（“海通证券”）	基金管理人的股东、基金代销机构
申万宏源证券有限公司（“申万宏源”）	基金管理人的股东、基金代销机构
中国工商银行股份有限公司（“工商银行”）	基金托管人、基金代销机构
山东省国际信托股份有限公司	基金管理人的股东
蒙特利尔银行	基金管理人的股东

注：以下关联交易均在正常业务范围内按一般商业条款订立。

7.4.4 本报告期及上年度可比期间的关联方交易

7.4.4.1 通过关联方交易单元进行的交易

7.4.4.1.1 股票交易

金额单位：人民币元

关联方名称	本期（2018年01月01日至2018年12月31日）		上年度可比期间（2017年01月01日至2017年12月31日）	
	成交金额	占当期股票成交总额的比例（%）	成交金额	占当期股票成交总额的比例（%）
海通证券	610,799,553.48	8.81	1,053,316,627.67	11.91
申万宏源	197,771,320.03	2.85	302,987,225.57	3.43

7.4.4.1.2 权证交易

注：本基金本报告期及上年度可比期间均未通过关联方交易单元进行权证交易。

7.4.4.1.3 债券交易

金额单位：人民币元

关联方名称	本期（2018年01月01日至2018年12月31日）		上年度可比期间（2017年01月01日至2017年12月31日）	
	成交金额	占当期债券成交总额的比例（%）	成交金额	占当期债券成交总额的比例（%）
申万宏源	2,589,852.40	3.01	—	—
海通证券	189,468.40	0.22	—	—

7.4.4.1.4 回购交易

注：本基金本报告期及上年度可比期间均未通过关联方交易单元进行回购交易。

7.4.4.1.5 应支付关联方的佣金

金额单位：人民币元

关联方名称	本期（2018年01月01日至2018年12月31日）			
	佣金	占当期佣金总量的比例（%）	期末应付佣金余额	占期末应付佣金总额的比例（%）
申万宏源	180,225.33	2.85	10,834.77	1.57
海通证券	556,782.83	8.81	32,425.25	4.69
关联方名称	上年度可比期间（2017年01月01日至2017年12月31日）			
	佣金	占当期佣金总量的比例（%）	期末应付佣金余额	占期末应付佣金总额的比例（%）
海通证券	961,832.81	11.89	319,336.36	17.32
申万宏源	282,170.84	3.49	0.00	0.00

注：上述佣金按市场佣金率计算，以扣除由中国证券登记结算有限责任公司收取证管费、经手费和由券商承担的证券结算风险基金后的净额列示。该类佣金协议的服务范围还包括佣金收取方为本基金提供的证券投资研究成果和市场信息服务。

7.4.4.2 关联方报酬

7.4.4.2.1 基金管理费

单位：人民币元

项目	本期（2018年01月01日至2018年12月31日）	上年度可比期间（2017年01月01日至2017年12月31日）
当期发生的基金应支付的管理费	4,326,909.29	6,172,877.81
其中：支付销售机构的客户维护费	1,198,260.71	1,883,814.85

注：基金管理费按前一日的基金资产净值的1.50%的年费率计提。计算方法如

下：

$$H=E \times 1.50\% / \text{当年天数}$$

H 为每日应计提的基金管理费

E 为前一日的基金资产净值

基金管理费每日计算，逐日累计至每月月末，按月支付。

7.4.4.2 基金托管费

单位：人民币元

项目	本期（2018年01月01日至2018年12月31日）	上年度可比期间（2017年01月01日至2017年12月31日）
当期发生的基金应支付的托管费	721,151.55	1,028,813.13

注：基金托管费按前一日的基金资产净值的 0.25% 的年费率计提。计算方法如下：

$$H=E \times 0.25\% / \text{当年天数}$$

H 为每日应计提的基金托管费

E 为前一日的基金资产净值

基金托管费每日计算，逐日累计至每月月末，按月支付。

7.4.4.3 与关联方进行银行间同业市场的债券(含回购)交易

注：本基金本报告期及上年度可比期间未与关联方通过银行间同业市场进行债券（含回购）交易。

7.4.4.4 各关联方投资本基金的情况

7.4.4.4.1 报告期内基金管理人运用固有资金投资本基金的情况

注：本报告期内及上年度可比期间内本基金的基金管理人均未运用固有资金投资本基金。

7.4.4.4.2 报告期末除基金管理人之外的其他关联方投资本基金的情况

注：本基金除基金管理人之外的其他关联方本报告期末及上年度末均未投资本基金。

7.4.4.5 由关联方保管的银行存款余额及当期产生的利息收入

单位：人民币元

关联方名称	本期（2018年01月01日至2018年12月31日）		上年度可比期间（2017年01月01日至2017年12月31日）	
	期末余额	当期利息收入	期末余额	当期利息收入
中国工商银行股份有限公司	2,458,442.32	74,871.09	19,794,471.86	213,541.37

7.4.4.6 本基金在承销期内参与关联方承销证券的情况

注：本基金本报告期及上年度可比期间均未在承销期内直接购入关联方承销的证券。

7.4.4.7 其他关联交易事项的说明

7.4.4.7.1 其他关联交易事项的说明

本基金本报告期及上年度可比期间均无其他关联方交易事项。

7.4.5 期末（2018年12月31日）本基金持有的流通受限证券

7.4.5.1 因认购新发/增发证券而于期末持有的流通受限证券

7.4.5.1.1 受限证券类别：股票

金额单位：人民币元

证券代码	证券名称	成功认购日	可流通日	流通受限类型	认购价格	期末估值单价	数量 (单位：股)	期末成本总额	期末估值总额	备注
601860	紫金银行	2018-12-20	2019-01-03	新股认购	3.14	3.14	15,970	50,145.80	50,145.80	—

7.4.5.2 期末持有的暂时停牌等流通受限股票

注：本基金本报告期末未持有暂时停牌等流通受限股票。

7.4.5.3 期末债券正回购交易中作为抵押的债券

7.4.5.3.1 银行间市场债券正回购

注：截至本报告期末2018年12月31日止，本基金无因从事银行间市场债券正回购交易形成的卖出回购证券款余额。

7.4.5.3.2 交易所市场债券正回购

截至本报告期末2018年12月31日止，本基金无因从事交易所市场债券正回购交易形成的卖出回购证券款余额。

7.4.6 有助于理解和分析会计报表需要说明的其他事项

7.4.14.1 公允价值

7.4.14.1.1 不以公允价值计量的金融工具

不以公允价值计量的金融资产和负债主要包括贷款和应收款项以及其他金融负债，其因剩余期限不长，公允价值与账面价值相若。

7.4.14.1.2 以公允价值计量的金融工具

7.4.14.1.2.1 各层次金融工具公允价值

于2018年12月31日，本基金持有的以公允价值计量且其变动计入当期损益的金融资产中属于第一层次的余额为人民币164,268,583.62元，属于第二层次的余额为人民币6,966,532.40元，属于第三层次余额为人民币0.00元（于2017年12月31日，本基金持有的以公允价值计量且其变动计入当期损益的金融资产中属于第一层次的余额为人民币270,997,432.46元，属于第二层次的余额为人民币16,849,570.28元，属于第三层次余额为人民币22,225,500.00元）。

7.4.14.1.2.2 公允价值所属层次间的重大变动

对于证券交易所上市的股票和可转换债券，若出现重大事项停牌、交易不活跃、或属于非公开发行等情况，本基金分别于停牌日至交易恢复活跃日期间、交易不活跃期间及限售期间不将相关股票和可转换债券的公允价值列入第一层次；并根据估值调整中采用的不可观察输入值对于公允价值的影响程度，确定相关股票和可转换债券公允价值应属第二层次或第三层次。

7.4.14.1.2.3 第三层次公允价值余额和本期变动金额

本基金持有的以公允价值计量且其变动计入当期损益的金融工具第三层次公允价值本期变动情况如下：

上年度末余额人民币22,225,500.00元，2018年度转入第三层次人民币0.00元，转出第三层次人民币25,047,000.00元，当期计入损益的利得或损失总额人民币2,821,500.00元，购买人民币0.00元，卖出人民币0.00元，本期末人民币0.00元，本期末持有的资产计入损益的当期未实现利得或损失的变动人民币0.00元。

7.4.14.2 承诺事项

截至资产负债表日，本基金无需要说明的承诺事项。

7.4.14.3 其他事项

截至资产负债表日，本基金无需要说明的其他重要事项。

§8 投资组合报告

8.1 期末基金资产组合情况

金额单位：人民币元

序号	项目	金额	占基金总资产的比例
----	----	----	-----------

			(%)
1	权益投资	164,318,729.42	92.48
	其中：股票	164,318,729.42	92.48
2	基金投资	—	—
3	固定收益投资	6,916,386.60	3.89
	其中：债券	6,916,386.60	3.89
	资产支持证券	—	—
4	贵金属投资	—	—
5	金融衍生品投资	—	—
6	买入返售金融资产	—	—
	其中：买断式回购的买入返售金融资产	—	—
7	银行存款和结算备付金合计	3,214,335.07	1.81
8	其他各项资产	3,227,675.32	1.82
9	合计	177,677,126.41	100.00

8.2 期末按行业分类的股票投资组合

金额单位：人民币

元

代码	行业类别	公允价值（元）	占基金资产净值比例（%）
A	农、林、牧、渔业	—	—
B	采矿业	—	—
C	制造业	60,947,072.39	35.01
D	电力、热力、燃气及水生产和供应业	—	—
E	建筑业	6,636,241.00	3.81
F	批发和零售业	3,214,302.00	1.85
G	交通运输、仓储和邮政业	—	—
H	住宿和餐饮业	—	—
I	信息传输、软件和信息技术服务业	47,349,810.60	27.20
J	金融业	50,145.80	0.03
K	房地产业	29,575,672.05	16.99
L	租赁和商务服务业	2,077,176.00	1.19
M	科学研究和技术服务业	—	—
N	水利、环境和公共设施管理业	—	—
O	居民服务、修理和其他服务业	—	—
P	教育	—	—
Q	卫生和社会工作	—	—
R	文化、体育和娱乐业	14,468,309.58	8.31
S	综合	—	—
	合计	164,318,729.42	94.38

8.3 期末按公允价值占基金资产净值比例大小排序的前十名股票投资明细

金额单位：人民币

元

序号	股票代码	股票名称	数量（股）	公允价值	占基金资产净值比例（%）
1	603444	吉比特	91,740	13,577,520.00	7.80
2	002624	完美世界	320,778	8,933,667.30	5.13
3	600406	国电南瑞	462,767	8,575,072.51	4.93
4	300575	中旗股份	180,451	7,723,302.80	4.44
5	002174	游族网络	339,589	6,312,959.51	3.63
6	000550	江铃汽车	448,224	5,719,338.24	3.29
7	601928	凤凰传媒	720,247	5,718,761.18	3.28
8	603160	汇顶科技	70,600	5,556,220.00	3.19
9	600757	长江传媒	839,895	5,476,115.40	3.15
10	300014	亿纬锂能	337,700	5,308,644.00	3.05

注：投资者欲了解本报告期末基金投资的所有股票明细，应阅读登载于富国基金管理有限公司网站的年度报告正文

8.4 报告期内股票投资组合的重大变动

8.4.1 累计买入金额超出期初基金资产净值 2%或前 20 名的股票明细

金额单位：人民币元

序号	股票代码	股票名称	本期累计买入金额	占期初基金资产净值比例（%）
1	002456	欧菲科技	90,274,713.61	27.29
2	300408	三环集团	84,828,504.72	25.65
3	600048	保利地产	82,734,784.50	25.01
4	002466	天齐锂业	82,330,729.35	24.89
5	603799	华友钴业	79,618,912.07	24.07
6	300601	康泰生物	72,913,610.40	22.04
7	000002	万科 A	60,832,005.15	18.39
8	300122	智飞生物	58,103,712.25	17.57
9	300595	欧普康视	55,762,829.36	16.86
10	300015	爱尔眼科	53,779,995.95	16.26
11	300476	胜宏科技	53,113,682.23	16.06
12	300498	温氏股份	52,361,033.83	15.83
13	002044	美年健康	48,613,893.90	14.70
14	300070	碧水源	48,399,828.42	14.63
15	000661	长春高新	47,770,767.13	14.44
16	002146	荣盛发展	47,498,760.24	14.36
17	002460	赣锋锂业	46,252,559.20	13.98

18	002310	东方园林	42,745,836.89	12.92
19	002422	科伦药业	41,432,623.16	12.53
20	600521	华海药业	41,326,383.86	12.49
21	002127	南极电商	39,416,650.88	11.92
22	300136	信维通信	37,101,124.00	11.22
23	002463	沪电股份	37,090,769.63	11.21
24	002454	松芝股份	34,681,990.58	10.49
25	300630	普利制药	32,657,795.55	9.87
26	300253	卫宁健康	32,150,761.46	9.72
27	600760	中航沈飞	29,912,183.47	9.04
28	600845	宝信软件	26,817,264.56	8.11
29	000858	五粮液	26,398,321.44	7.98
30	000636	风华高科	25,203,732.30	7.62
31	600519	贵州茅台	23,453,503.40	7.09
32	603707	健友股份	22,938,511.50	6.93
33	300113	顺网科技	22,840,924.51	6.91
34	300568	星源材质	22,825,162.52	6.90
35	600141	兴发集团	22,708,801.38	6.87
36	300296	利亚德	22,058,577.38	6.67
37	600703	三安光电	22,029,038.59	6.66
38	000651	格力电器	20,840,764.00	6.30
39	600887	伊利股份	20,711,522.81	6.26
40	002370	亚太药业	20,048,808.84	6.06
41	603444	吉比特	19,828,425.66	5.99
42	600050	中国联通	19,446,862.00	5.88
43	600967	内蒙一机	18,617,785.58	5.63
44	002027	分众传媒	18,444,879.91	5.58
45	300003	乐普医疗	18,111,360.25	5.48
46	002624	完美世界	17,794,723.44	5.38
47	600276	恒瑞医药	17,377,883.47	5.25
48	002867	周大生	17,211,025.02	5.20
49	002117	东港股份	16,929,228.44	5.12
50	000333	美的集团	16,674,416.00	5.04
51	002007	华兰生物	16,430,550.20	4.97
52	603877	太平鸟	16,343,454.02	4.94
53	002741	光华科技	15,422,536.47	4.66
54	600426	华鲁恒升	15,324,879.77	4.63
55	600803	新奥股份	15,322,650.15	4.63
56	601233	桐昆股份	15,260,984.48	4.61
57	600380	健康元	14,676,737.04	4.44
58	603757	大元泵业	14,400,614.54	4.35

59	002585	双星新材	14,235,209.80	4.30
60	300036	超图软件	14,194,354.00	4.29
61	002815	崇达技术	13,959,318.80	4.22
62	600031	三一重工	13,958,690.00	4.22
63	603638	艾迪精密	13,815,284.35	4.18
64	300357	我武生物	13,606,464.88	4.11
65	600330	天通股份	13,570,631.00	4.10
66	300212	易华录	13,518,647.22	4.09
67	600859	王府井	13,429,420.91	4.06
68	002481	双塔食品	13,103,123.00	3.96
69	000528	柳工	13,047,951.32	3.94
70	603848	好太太	13,035,054.60	3.94
71	002341	新纶科技	13,010,008.70	3.93
72	600884	杉杉股份	12,939,365.85	3.91
73	002303	美盈森	12,766,626.00	3.86
74	002258	利尔化学	12,720,556.59	3.85
75	002555	三七互娱	12,685,182.26	3.84
76	600285	羚锐制药	12,666,529.41	3.83
77	000671	阳光城	12,613,321.00	3.81
78	002153	石基信息	12,513,463.00	3.78
79	603259	药明康德	12,435,581.60	3.76
80	002228	合兴包装	12,384,830.74	3.74
81	603486	科沃斯	12,100,185.13	3.66
82	600729	重庆百货	12,037,071.61	3.64
83	300459	金科文化	11,808,680.50	3.57
84	002032	苏泊尔	11,643,358.16	3.52
85	002384	东山精密	11,466,728.00	3.47
86	600872	中炬高新	11,327,133.00	3.42
87	002299	圣农发展	11,269,651.00	3.41
88	600406	国电南瑞	11,087,315.80	3.35
89	601155	新城控股	11,011,558.26	3.33
90	300413	芒果超媒	10,924,798.00	3.30
91	000895	双汇发展	10,758,847.01	3.25
92	603387	基蛋生物	10,751,492.90	3.25
93	601928	凤凰传媒	10,653,051.54	3.22
94	300014	亿纬锂能	10,645,165.56	3.22
95	603808	歌力思	10,599,360.14	3.20
96	002709	天赐材料	10,337,641.62	3.13
97	000786	北新建材	10,133,161.65	3.06
98	601688	华泰证券	10,121,449.00	3.06
99	600030	中信证券	10,028,512.00	3.03

100	600466	蓝光发展	10,025,929.00	3.03
101	603305	旭升股份	9,982,607.61	3.02
102	000063	中兴通讯	9,958,824.00	3.01
103	300327	中颖电子	9,648,057.32	2.92
104	601186	中国铁建	9,644,429.31	2.92
105	002507	涪陵榨菜	9,598,298.55	2.90
106	002353	杰瑞股份	9,471,156.38	2.86
107	600352	浙江龙盛	9,455,740.00	2.86
108	601800	中国交建	9,385,257.02	2.84
109	603337	杰克股份	9,340,546.00	2.82
110	600873	梅花生物	9,311,907.00	2.82
111	600398	海澜之家	9,083,901.22	2.75
112	603816	顾家家居	9,065,391.20	2.74
113	002415	海康威视	9,048,020.00	2.74
114	002594	比亚迪	9,026,822.00	2.73
115	600566	济川药业	9,018,263.00	2.73
116	600409	三友化工	8,991,927.00	2.72
117	603156	养元饮品	8,808,972.07	2.66
118	002001	新和成	8,704,615.33	2.63
119	600305	恒顺醋业	8,642,663.00	2.61
120	600789	鲁抗医药	8,635,495.55	2.61
121	300602	飞荣达	8,459,773.00	2.56
122	603826	坤彩科技	8,255,343.60	2.50
123	601668	中国建筑	8,236,071.40	2.49
124	600332	白云山	8,106,436.00	2.45
125	603658	安图生物	8,004,347.00	2.42
126	300529	健帆生物	7,987,405.40	2.41
127	603517	绝味食品	7,956,716.69	2.41
128	300575	中旗股份	7,883,689.25	2.38
129	600062	华润双鹤	7,836,390.22	2.37
130	002812	恩捷股份	7,783,286.00	2.35
131	603108	润达医疗	7,711,077.00	2.33
132	300130	新国都	7,699,214.40	2.33
133	600027	华电国际	7,383,780.00	2.23
134	002717	岭南股份	7,285,875.00	2.20
135	002458	益生股份	7,273,778.00	2.20
136	603043	广州酒家	7,118,869.20	2.15
137	300511	雪榕生物	7,061,679.50	2.13
138	603515	欧普照明	6,905,926.00	2.09
139	300657	弘信电子	6,853,575.00	2.07
140	600383	金地集团	6,788,814.92	2.05

141	300482	万孚生物	6,731,083.23	2.04
142	002352	顺丰控股	6,718,500.00	2.03
143	600810	神马股份	6,631,965.00	2.01

8.4.2 累计卖出金额超出期初基金资产净值 2%或前 20 名的股票明细

金额单位：人民币元

序号	股票代码	股票名称	本期累计卖出金额	占期初基金资产净值比例 (%)
1	002456	欧菲科技	100,232,009.59	30.30
2	300408	三环集团	86,120,246.38	26.04
3	603799	华友钴业	81,804,902.36	24.73
4	300601	康泰生物	80,818,980.71	24.43
5	300595	欧普康视	75,926,195.53	22.95
6	600048	保利地产	72,981,429.87	22.06
7	002466	天齐锂业	71,698,342.47	21.68
8	300122	智飞生物	58,446,711.05	17.67
9	300015	爱尔眼科	53,591,205.92	16.20
10	000002	万科 A	53,543,395.32	16.19
11	002460	赣锋锂业	51,551,094.33	15.59
12	300476	胜宏科技	51,238,737.13	15.49
13	300498	温氏股份	49,948,474.38	15.10
14	600521	华海药业	49,939,718.25	15.10
15	000661	长春高新	47,755,045.62	14.44
16	300070	碧水源	47,006,883.27	14.21
17	002044	美年健康	46,794,418.20	14.15
18	002463	沪电股份	43,252,254.46	13.08
19	002310	东方园林	43,013,805.58	13.00
20	002422	科伦药业	42,003,080.75	12.70
21	000858	五粮液	39,526,219.04	11.95
22	300630	普利制药	38,713,002.21	11.70
23	002127	南极电商	38,374,501.30	11.60
24	002454	松芝股份	38,324,694.05	11.59
25	002146	荣盛发展	37,241,632.24	11.26
26	300136	信维通信	37,056,743.04	11.20
27	601233	桐昆股份	36,712,901.57	11.10
28	300253	卫宁健康	36,019,474.64	10.89
29	600426	华鲁恒升	34,730,815.75	10.50
30	002027	分众传媒	34,141,205.02	10.32
31	600519	贵州茅台	31,199,774.62	9.43
32	600845	宝信软件	29,305,280.78	8.86
33	600760	中航沈飞	28,314,106.57	8.56
34	002507	涪陵榨菜	28,067,040.26	8.49

35	603707	健友股份	27,594,976.43	8.34
36	300113	顺网科技	25,352,543.40	7.66
37	000636	风华高科	24,546,947.56	7.42
38	002001	新和成	23,969,051.43	7.25
39	300568	星源材质	21,982,737.21	6.65
40	002370	亚太药业	21,721,169.88	6.57
41	600141	兴发集团	21,624,950.41	6.54
42	300003	乐普医疗	19,688,841.54	5.95
43	600887	伊利股份	19,089,193.94	5.77
44	600050	中国联通	18,748,942.12	5.67
45	000651	格力电器	18,611,693.80	5.63
46	600967	内蒙一机	18,236,410.60	5.51
47	002714	牧原股份	17,426,373.28	5.27
48	600276	恒瑞医药	17,021,906.06	5.15
49	600703	三安光电	17,017,316.17	5.14
50	300296	利亚德	16,997,714.91	5.14
51	000596	古井贡酒	16,956,816.75	5.13
52	603877	太平鸟	16,646,455.80	5.03
53	600487	亨通光电	16,438,335.51	4.97
54	603599	广信股份	15,980,623.04	4.83
55	002117	东港股份	15,933,024.65	4.82
56	002867	周大生	15,884,546.75	4.80
57	000333	美的集团	15,304,597.00	4.63
58	002741	光华科技	15,075,533.40	4.56
59	000528	柳工	14,638,730.97	4.43
60	002202	金风科技	14,630,444.91	4.42
61	002007	华兰生物	14,502,732.69	4.38
62	603626	科森科技	14,461,594.62	4.37
63	603337	杰克股份	14,203,324.20	4.29
64	002585	双星新材	14,114,311.70	4.27
65	600330	天通股份	13,792,906.40	4.17
66	300036	超图软件	13,673,298.08	4.13
67	600031	三一重工	13,581,770.00	4.11
68	600380	健康元	13,454,515.80	4.07
69	603638	艾迪精密	13,392,494.92	4.05
70	600803	新奥股份	13,284,504.75	4.02
71	300357	我武生物	13,265,453.55	4.01
72	002341	新纶科技	13,065,162.90	3.95
73	603848	好太太	12,993,580.44	3.93
74	002815	崇达技术	12,903,610.14	3.90
75	300212	易华录	12,878,734.60	3.89

76	603757	大元泵业	12,813,308.64	3.87
77	600884	杉杉股份	12,704,307.63	3.84
78	603259	药明康德	12,448,352.72	3.76
79	002481	双塔食品	12,341,549.90	3.73
80	002258	利尔化学	12,182,294.87	3.68
81	000671	阳光城	12,019,796.00	3.63
82	002228	合兴包装	12,012,714.96	3.63
83	600859	王府井	11,943,378.00	3.61
84	600729	重庆百货	11,746,180.94	3.55
85	002303	美盈森	11,714,040.26	3.54
86	002032	苏泊尔	11,537,026.04	3.49
87	600872	中炬高新	11,475,109.88	3.47
88	002153	石基信息	11,424,654.23	3.45
89	002384	东山精密	11,121,445.87	3.36
90	300459	金科文化	10,994,309.26	3.32
91	002624	完美世界	10,936,305.32	3.31
92	600285	羚锐制药	10,929,013.64	3.30
93	000063	中兴通讯	10,688,819.50	3.23
94	603486	科沃斯	10,679,935.18	3.23
95	002299	圣农发展	10,679,038.24	3.23
96	603387	基蛋生物	10,619,543.72	3.21
97	603808	歌力思	10,213,360.40	3.09
98	000895	双汇发展	9,943,327.85	3.01
99	600030	中信证券	9,932,351.69	3.00
100	600789	鲁抗医药	9,919,535.52	3.00
101	300413	芒果超媒	9,899,318.26	2.99
102	002353	杰瑞股份	9,855,542.49	2.98
103	601688	华泰证券	9,813,514.95	2.97
104	300327	中颖电子	9,644,860.12	2.92
105	600352	浙江龙盛	9,621,343.23	2.91
106	600466	蓝光发展	9,594,162.77	2.90
107	000786	北新建材	9,591,523.46	2.90
108	600873	梅花生物	9,570,858.37	2.89
109	600409	三友化工	9,326,205.52	2.82
110	603900	莱绅通灵	9,284,041.56	2.81
111	603156	养元饮品	9,266,383.61	2.80
112	002709	天赐材料	9,216,668.00	2.79
113	600305	恒顺醋业	9,055,166.62	2.74
114	600398	海澜之家	9,025,490.42	2.73
115	603816	顾家家居	8,843,712.00	2.67
116	300602	飞荣达	8,785,444.74	2.66

117	601800	中国交建	8,727,927.30	2.64
118	601155	新城控股	8,725,507.95	2.64
119	002415	海康威视	8,536,148.40	2.58
120	600566	济川药业	8,518,568.64	2.58
121	600346	恒力股份	8,348,726.00	2.52
122	600062	华润双鹤	8,285,004.89	2.50
123	600810	神马股份	8,252,947.87	2.50
124	603043	广州酒家	8,166,712.00	2.47
125	603444	吉比特	8,109,546.14	2.45
126	002717	岭南股份	8,055,429.00	2.44
127	600332	白云山	7,896,955.16	2.39
128	603826	坤彩科技	7,816,703.96	2.36
129	300529	健帆生物	7,683,404.60	2.32
130	603517	绝味食品	7,496,980.00	2.27
131	002008	大族激光	7,441,658.00	2.25
132	002812	恩捷股份	7,357,061.00	2.22
133	603108	润达医疗	7,158,170.00	2.16
134	300130	新国都	7,099,826.07	2.15
135	603658	安图生物	7,054,822.55	2.13
136	002458	益生股份	7,006,221.20	2.12
137	002493	荣盛石化	6,982,300.58	2.11
138	600027	华电国际	6,914,801.84	2.09
139	300511	雪榕生物	6,763,497.65	2.04
140	002352	顺丰控股	6,716,898.00	2.03

8.4.3 买入股票的成本总额及卖出股票的收入总额

单位：人民币元

买入股票成本（成交）总额	3,429,803,306.34
卖出股票收入（成交）总额	3,507,781,035.57

注：“买入股票成本（成交）总额”和“卖出股票收入（成交）总额”按买卖成交

金额（成交单价乘以成交数量）填列，不考虑相关交易费用。

8.5 期末按债券品种分类的债券投资组合

金额单位：人民币元

序号	债券品种	公允价值（元）	占基金资产净值比例（%）
1	国家债券	1,216,416.60	0.70
2	央行票据	—	—
3	金融债券	5,699,970.00	3.27
	其中：政策性金融债	5,699,970.00	3.27
4	企业债券	—	—
5	企业短期融资券	—	—

6	中期票据	—	—
7	可转债（可交换债）	—	—
8	同业存单	—	—
9	其他	—	—
10	合计	6,916,386.60	3.97

8.6 期末按公允价值占基金资产净值比例大小排序的前五名债券投资明细

金额单位：人民币

元

序号	债券代码	债券名称	数量（张）	公允价值（元）	占基金资产净值比例（%）
1	018005	国开 1701	56,750	5,699,970.00	3.27
2	019544	16 国债 16	12,180	1,216,416.60	0.70

8.7 期末按公允价值占基金资产净值比例大小排序的前十名资产支持证券投资明细

注：本基金本报告期末未持有资产支持证券。

8.8 报告期末按公允价值占基金资产净值比例大小排序的前五名贵金属投资明细

注：本基金本报告期末未持有贵金属投资。

8.9 期末按公允价值占基金资产净值比例大小排序的前五名权证投资明细

注：本基金本报告期末未持有权证。

8.10 报告期末本基金投资的股指期货交易情况说明

8.10.1 报告期末本基金投资的股指期货持仓和损益明细

公允价值变动总额合计（元）	—
股指期货投资本期收益（元）	—
股指期货投资本期公允价值变动（元）	—

注：本基金本报告期末未投资股指期货。

8.10.2 本基金投资股指期货的投资政策

本基金根据基金合同的约定，不允许投资股指期货。

8.11 报告期末本基金投资的国债期货交易情况说明

8.11.1 本期国债期货投资政策

本基金根据基金合同的约定，不允许投资国债期货。

8.11.2 报告期末本基金投资的国债期货持仓和损益明细

公允价值变动总额合计（元）	—
国债期货投资本期收益（元）	—
国债期货投资本期公允价值变动（元）	—

注：本基金本报告期末未投资国债期货。

8.11.3 本期国债期货投资评价

本基金本报告期末未投资国债期货。

8.12 投资组合报告附注

8.12.1 申明本基金投资的前十名证券的发行主体本期是否出现被监管部门立案调查，或在报告编制日前一年内受到公开谴责、处罚的情形。

本报告编制日前一年内，本基金持有的“中旗股份”的发行主体江苏中旗科技股份有限公司（以下简称“公司”）于2018年11月1日公告，公司于2018年10月30日收到南京市江北新区管理委员会环境保护与水务局出具的《行政处罚决定书》（宁新区管环罚[2018]98号和99号文），因公司污水排放口PH自动监测浓度出现6个小时数据超过污水集中处理厂接管标准，违反了《中华人民共和国水污染防治法》第四十五条第三款的规定，南京市江北新区管理委员会环境保护与水务局对公司做出责令立即改正环境违法行为、罚款人民币贰拾壹万叁仟元整的行政处罚；因公司废气排放监测结果显示两个排气筒排放的非甲烷总烃浓度超标，违反了《中华人民共和国大气污染防治法》第十八条的规定，南京市江北新区管理委员会环境保护与水务局对公司做出责令立即改正环境违法行为、罚款人民币贰拾捌万元整的行政处罚。

基金管理人将密切跟踪相关进展，遵循价值投资的理念进行投资决策。

本基金持有的其余9名证券的发行主体本期未出现被监管部门立案调查，或在报告编制日前一年内受到公开谴责、处罚的情形。

8.12.2 申明基金投资的前十名股票是否超出基金合同规定的备选股票库。

本报告期本基金投资的前十名股票中没有在基金合同规定备选股票库之外的股票。

8.12.3 期末其他各项资产构成

单位：人民币

元

序号	名称	金额
1	存出保证金	360,813.94
2	应收证券清算款	2,661,349.88

3	应收股利	—
4	应收利息	172,339.43
5	应收申购款	33,172.07
6	其他应收款	—
7	待摊费用	—
8	其他	—
9	合计	3,227,675.32

8.12.4 期末持有的处于转股期的可转换债券明细

注：本基金本报告期末未持有处于转股期的可转换债券。

8.12.5 期末前十名股票中存在流通受限情况的说明

注：本基金本报告期末前十名股票中未持有流通受限的股票。

8.12.6 投资组合报告附注的其他文字描述部分。

因四舍五入原因，投资组合报告中市值占净值比例的分项之和与合计可能存在尾差。

§9 基金份额持有人信息

9.1 期末基金份额持有人户数及持有人结构

份额单位：份

持有人户数(户)	户均持有的基金份额	持有人结构			
		机构投资者		个人投资者	
		持有份额	占总份额比例(%)	持有份额	占总份额比例(%)
10,942	10,949.45	10,238,800.14	8.55	109,570,057.09	91.45

9.2 期末基金管理人的从业人员持有本基金的情况

项目	持有份额总数(份)	占基金总份额比例(%)
基金管理公司所有从业人员持有本基金	134,440.85	0.1122

9.3 期末基金管理人的从业人员持有本开放式基金份额总量区间的情况

项目	持有基金份额总量的数量区间(万份)
本公司高级管理人员、基金投资和部门负责人持有本开	0

开放式基金	
本基金基金经理持有本开放式基金	0

§10 开放式基金份额变动

单位：份

基金合同生效日(2012年06月27日)基金份额总额	341,209,752.24
报告期期初基金份额总额	172,064,861.70
本报告期基金总申购份额	130,231,385.33
减：本报告期基金总赎回份额	182,487,389.80
本报告期基金拆分变动份额	—
本报告期期末基金份额总额	119,808,857.23

§11 重大事件揭示

11.1 基金份额持有人大会决议

本报告期内本基金没有召开基金份额持有人大会。

11.2 基金管理人、基金托管人的专门基金托管部门的重大人事变动

本报告期内本基金托管人的专门基金托管部门无重大人事变动。
本报告期本基金管理人无重大人事变动。

11.3 涉及基金管理人、基金财产、基金托管业务的诉讼

本报告期无涉及基金管理人、基金资产、基金托管业务的诉讼。

11.4 基金投资策略的改变

本报告期本基金投资策略无改变。

11.5 为基金进行审计的会计师事务所情况

本报告期内基金管理人没有改聘为其审计的会计师事务所。本基金本年度支付给审计机构安永华明会计师事务所的报酬为6万元人民币，其已提供审计服务的连续年限为16年。

11.6 管理人、托管人及其高级管理人员受稽查或处罚等情况

2018年10月，公司收到上海证监局向公司出具的《关于对富国基金管理有限公司采取责令改正措施的决定》以及对相关负责人的警示。公司对此高度重视，成立专项整改小组逐条落实整改要求，强化公司内控制度建设和合规管理措施，进一步提升全员合规意识。报告期内公司已通过上海证监局的整改验

收。

除上述情况外，本报告期内，基金管理人、基金托管人及其高级管理人员未受稽查或处罚。

11.7 本期基金租用证券公司交易单元的有关情况

金额单位：人民币元

券商名称	交易单元数量	股票交易		债券交易		债券回购交易		权证交易		应支付该券商的佣金		备注
		成交金额	占当期股票成交总额的比例 (%)	成交金额	占当期债券成交总额的比例 (%)	成交金额	占当期债券回购成交总额的比例 (%)	成交金额	占当期权证成交总额的比例 (%)	佣金	占当期佣金总量的比例 (%)	
安信证券	2	182,653,600.16	2.63	—	—	—	—	—	—	166,452.73	2.63	—
东北证券	2	67,667,184.43	0.98	—	—	—	—	—	—	61,664.51	0.98	—
东吴证券	2	99,768,095.60	1.44	2,782,761.90	3.24	—	—	—	—	90,918.42	1.44	—
东兴证券	2	388,854,889.42	5.61	2,237,504.40	2.60	—	—	—	—	354,367.26	5.61	—
方正证券	2	361,550,919.82	5.21	19,966,218.30	23.24	—	—	—	—	329,480.31	5.21	—
广发证券	2	450,914,196.65	6.50	915,039.80	1.06	—	—	—	—	410,918.77	6.50	—
国开证券	1	23,464,102.09	0.34	—	—	—	—	—	—	21,382.66	0.34	—
国盛证券	2	988,167,031.50	14.25	4,110,324.30	4.78	—	—	—	—	900,518.68	14.25	—
国泰君安	2	107,663,095.34	1.55	—	—	—	—	—	—	98,113.82	1.55	—
国信证券	2	93,823,870.53	1.35	—	—	—	—	—	—	85,717.14	1.36	—
海通证券	2	610,799,553.48	8.81	189,468.40	0.22	—	—	—	—	556,782.83	8.81	—
华创证券	2	262,720,218.10	3.79	—	—	—	—	—	—	239,415.10	3.79	—
华金证券	1	—	—	—	—	—	—	—	—	—	—	—
华西证券	2	—	—	—	—	—	—	—	—	—	—	—

民生证券	2	430,235,622.78	6.20	—	—	—	—	—	—	392,074.56	6.20	—
瑞银证券	1	—	—	—	—	—	—	—	—	—	—	—
申万宏源	3	197,771,320.03	2.85	2,589,852.40	3.01	—	—	—	—	180,225.33	2.85	—
太平洋证券	2	128,315,272.97	1.85	—	—	—	—	—	—	116,932.53	1.85	—
天风证券	2	1,715,242,913.76	24.74	39,926,229.01	46.46	—	—	—	—	1,563,099.69	24.74	—
西南证券	1	11,343,721.10	0.16	—	—	—	—	—	—	10,337.60	0.16	—
湘财证券	1	—	—	—	—	—	—	—	—	—	—	—
兴业证券	1	163,429,049.74	2.36	5,706,970.80	6.64	—	—	—	—	148,928.81	2.36	—
银河证券	1	47,783,026.38	0.69	—	—	—	—	—	—	43,544.83	0.69	—
英大证券	2	36,836,915.74	0.53	356,562.00	0.41	—	—	—	—	33,570.17	0.53	—
招商证券	2	6,513,880.48	0.09	—	—	—	—	—	—	5,935.93	0.09	—
中泰证券	2	57,999,179.61	0.84	—	—	—	—	—	—	52,854.65	0.84	—
中信建投	2	456,876,743.35	6.59	5,047,302.00	5.87	—	—	—	—	416,355.91	6.59	—
中信证券	1	43,391,236.44	0.63	2,103,181.40	2.45	—	—	—	—	39,541.66	0.63	—

注：我对基金交易单元的选择是综合考虑券商的研究能力及其它相关因素后决定的。本报告期本基金退租券商交易单元：西南证券（61042），华金证券（35274），国开证券（007200）。本报告期本基金新增券商交易单元：国盛证券（35569、006299）。

§12 影响投资者决策的其他重要信息

12.1 报告期内单一投资者持有基金份额比例达到或超过 20%的情况

投资者类别	报告期内持有基金份额变化情况					报告期末持有基金情况	
	序号	持有基金份额比例达到或者超过 20%的时间区间	期初份额	申购份额	赎回份额	持有份额	份额占比
机构	1	2018-03-29 至 2018-05-31	-	65,516, 365.17	65,516, 365.17	-	-
	2	2018-01-01 至 2018-03-21	35,000, 000.00	-	35,000, 000.00	-	-
产品特有风险							
<p>本基金于本报告期内出现单一投资者持有基金份额比例达到或者超过 20%的情形，本基金管理人已经采取措施，审慎确认大额申购与大额赎回，防控产品流动性风险并公平对待投资者。本基金管理人提请投资者注意因单一投资者持有基金份额集中导致的产品流动性风险、大额赎回风险以及净值波动风险等特有风险。</p>							

注：本基金本报告期无单一投资者持有基金份额达到或超过 20%的情况。