

# 鹏华价值精选股票型证券投资基金 2018 年 年度报告摘要

2018 年 12 月 31 日

基金管理人：鹏华基金管理有限公司

基金托管人：中国建设银行股份有限公司

送出日期：2019 年 03 月 28 日

## § 1 重要提示

基金管理人的董事会、董事保证本报告所载资料不存在虚假记载、误导性陈述或重大遗漏，并对其内容的真实性、准确性和完整性承担个别及连带的法律责任。本年度报告已经三分之二以上独立董事签字同意，并由董事长签发。

基金托管人中国建设银行股份有限公司根据本基金合同规定，于 2019 年 3 月 27 日复核了本报告中的财务指标、净值表现、利润分配情况、财务会计报告、投资组合报告等内容，保证复核内容不存在虚假记载、误导性陈述或者重大遗漏。

基金管理人承诺以诚实信用、勤勉尽责的原则管理和运用基金资产，但不保证基金一定盈利。

基金的过往业绩并不代表其未来表现。投资有风险，投资者在作出投资决策前应仔细阅读本基金的招募说明书及其更新。

本年度报告摘要摘自年度报告正文，投资者欲了解详细内容，应阅读年度报告正文。

普华永道中天会计师事务所（特殊普通合伙）注册会计师对本基金出具了“标准无保留意见”的审计报告。

本报告期自 2018 年 01 月 01 日起至 12 月 31 日。

## § 2 基金简介

### 2.1 基金基本情况

基金简称	鹏华价值精选股票
基金主代码	206012
基金运作方式	契约型开放式
基金合同生效日	2012 年 4 月 16 日
基金管理人	鹏华基金管理有限公司
基金托管人	中国建设银行股份有限公司
报告期末基金份额总额	41,579,830.46 份
基金合同存续期	不定期

### 2.2 基金产品说明

投资目标	在适度控制风险并保持良好流动性的前提下，精选具备估值优势以及良好基本面的上市公司，力争实现超额收益与长期资本增值。
投资策略	1、资产配置策略 本基金通过对宏观经济、微观经济运行态势、政策环境、利率走势、证券市场走势及证券市场现阶段的系统性风险以及未来一段时期内各大类资产的风险和预期收益率进行分析评估，运用定量及定性相结合的手段，制定股票、债券、现金等大类资产之间的配置比例、调整原则和调整范围。2、股票投资策略 本基金通过定性与定量相结合的积极投资策略，自下而上地精选价值被低估并且具有良好基本面的股票构建股票投资组合。3、债券投资策略 本基金通过久期配置、类属配置、期限结构配置等，采取积极主动的投资策略，在严格控制风险的前提下，发掘和利用市场失衡提供的投资机会，实现债券组合增值。4、权证产品投资策略 本基金通过对权证标的证券基本面的研究，并结合权证定价模型及价值挖掘策略、价差策略、双向权证策略等寻求权证的合理估值水平，追求稳定的当期收益。
业绩比较基准	沪深 300 指数收益率×90%+中证综合债指数收益率×10%
风险收益特征	本基金为采用高仓位运作的股票型基金，其预期的风险和收益高于货币市场基金、债券基金、混合型基金及普通股票型基金，属于证券投资基金中较高预期风险、较高预期收益的品种。

### 2.3 基金管理人和基金托管人

项目	基金管理人	基金托管人
名称	鹏华基金管理有限公司	中国建设银行股份有限公司
信息披露 负责人	姓名	张戈
	联系电话	0755-82825720
	电子邮箱	zhangge@phfund.com.cn
客户服务电话	4006788999	010-67595096
传真	0755-82021126	010-66275853

### 2.4 信息披露方式

登载基金年度报告正文的管理人互联网网	<a href="http://www.phfund.com">http://www.phfund.com</a>
--------------------	---

址	
基金年度报告备置地点	深圳市福田区福华三路 168 号深圳国际商会中心第 43 层鹏华基金管理有限公司

### § 3 主要财务指标、基金净值表现及利润分配情况

#### 3.1 主要会计数据和财务指标

金额单位：人民币元

3.1.1 期间数据和指标	2018 年	2017 年	2016 年
本期已实现收益	-14,332,718.19	-936,656.85	2,563,777.99
本期利润	-18,753,346.77	4,405,566.22	-5,711,026.39
加权平均基金份额本期利润	-0.4691	0.1003	-0.1090
本期基金份额净值增长率	-32.48%	7.22%	-11.35%
3.1.2 期末数据和指标	2018 年末	2017 年末	2016 年末
期末可供分配基金份额利润	-0.0268	0.4414	0.3443
期末基金资产净值	40,466,450.87	57,825,410.67	62,361,749.73
期末基金份额净值	0.973	1.441	1.344

注：(1) 本期已实现收益指基金本期利息收入、投资收益、其他收入（不含公允价值变动收益）扣除相关费用后的余额，本期利润为本期已实现收益加上本期公允价值变动收益。

(2) 所述基金业绩指标不包括持有人认购或交易基金的各项费用（例如，开放式基金的申购赎回费、基金转换费等），计入费用后实际收益水平要低于所列数字。

(3) 表中的“期末”均指报告期最后一日，即 12 月 31 日，无论该日是否为开放日或交易所的交易日。

#### 3.2 基金净值表现

##### 3.2.1 基金份额净值增长率及其与同期业绩比较基准收益率的比较

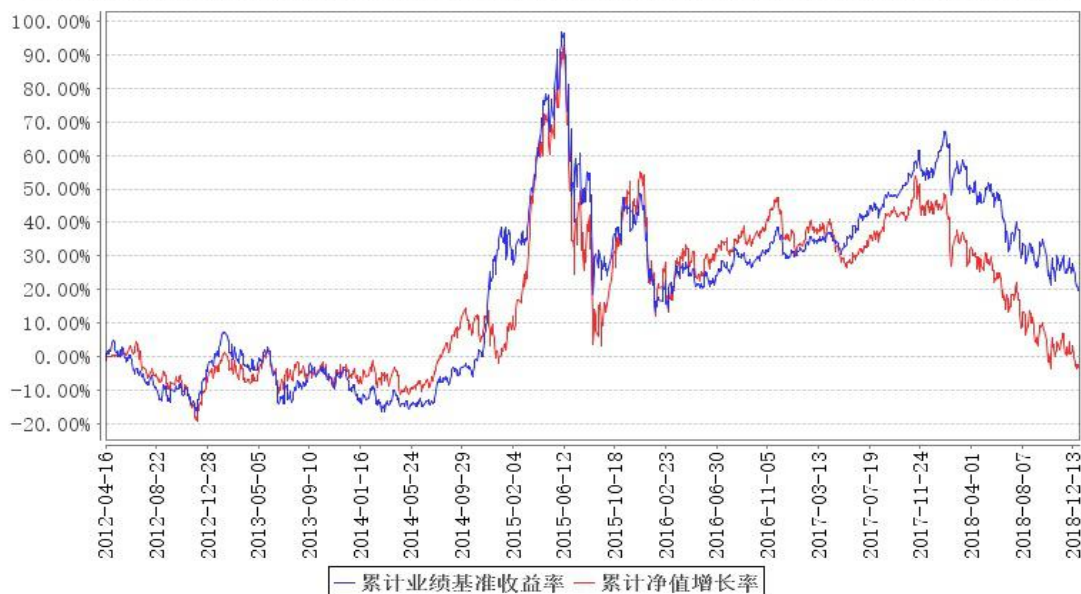
阶段	份额净值	份额净值增	业绩比较基	业绩比较基准收	①—③	②—④
----	------	-------	-------	---------	-----	-----

	增长率① (%)	长率标准差 ② (%)	准收益率③ (%)	益率标准差④ (%)	(%)	(%)
过去三个月	-11.22	1.86	-10.99	1.47	-0.23	0.39
过去六个月	-17.96	1.71	-12.47	1.35	-5.49	0.36
过去一年	-32.48	1.55	-22.34	1.20	-10.14	0.35
过去三年	-35.82	1.38	-16.32	1.06	-19.50	0.32
过去五年	1.78	1.67	31.14	1.38	-29.36	0.29
自基金成立 起至今	-2.70	1.55	20.29	1.33	-22.99	0.22

注：业绩比较基准=沪深 300 指数收益率×90%+中证综合债指数收益率×10%。

### 3.2.2 自基金合同生效以来基金份额累计净值增长率变动及其与同期业绩比较基准收益率变动的比较

鹏华价值精选股票累计净值增长率与同期业绩比较基准收益率的历史走势对比图

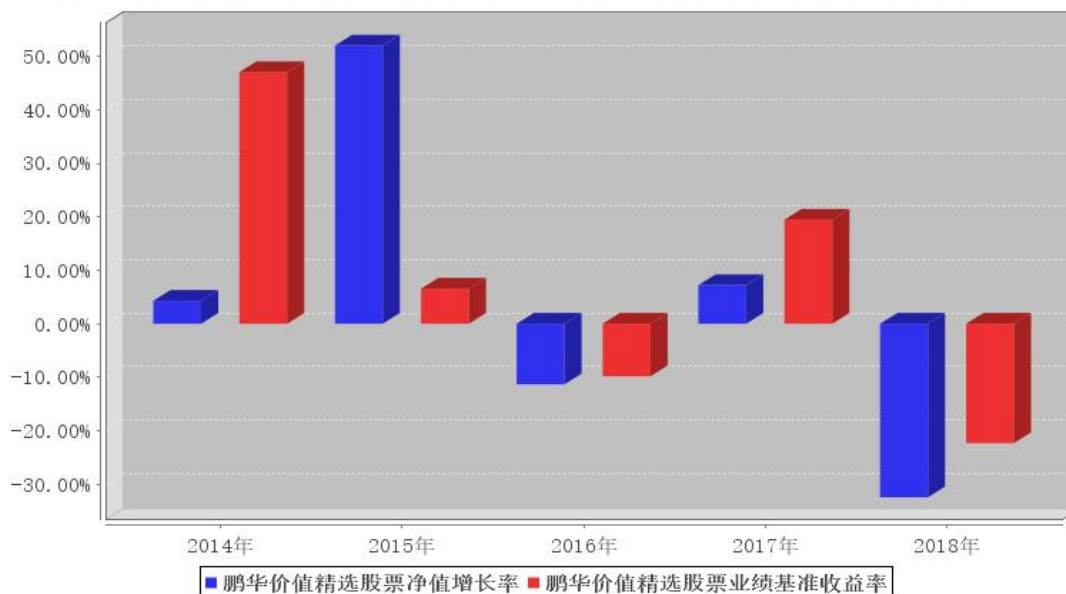


注：1、本基金基金合同于 2012 年 4 月 16 日生效；

2、截至建仓期结束，本基金的各项投资比例已达到基金合同中规定的各项比例。

### 3.2.3 过去五年基金每年净值增长率及其与同期业绩比较基准收益率的比较

鹏华价值精选股票基金每年净值增长率与同期业绩比较基准收益率的对比图



注:合同生效当年按照实际存续期计算, 不按整个自然年度进行折算。

### 3.3 其他指标

注:无。

### 3.4 过去三年基金的利润分配情况

注:无。

## § 4 管理人报告

### 4.1 基金管理人及基金经理情况

#### 4.1.1 基金管理人及其管理基金的经验

鹏华基金管理有限公司成立于 1998 年 12 月 22 日, 业务范围包括基金募集、基金销售、资产管理及中国证监会许可的其他业务。截止本报告期末, 公司股东由国信证券股份有限公司、意大利欧利盛资本资产管理股份公司 (Eurizon Capital SGR S.p.A.)、深圳市北融信投资发展有限公司组成, 公司性质为中外合资企业。公司原注册资本 8,000 万元人民币, 后于 2001 年 9 月完成增资扩股, 增至 15,000 万元人民币。截至 2018 年 12 月, 公司管理资产总规模达到 5,164.62 亿元, 管理 146 只公募基金、10 只全国社保投资组合、4 只基本养老保险投资组合。经过 20 年投资管理基金, 在基金投资、风险控制等方面积累了丰富经验。

#### 4.1.2 基金经理 (或基金经理小组) 及基金经理助理简介

姓名	职务	任本基金的基金经理 (助理) 期限		证券从业年限	说明
		任职日期	离任日期		

胡东健	本基金基金经理	2015-06-26	-	7	<p>胡东健先生,国籍中国, 经济学硕士, 7 年证券基金从业经验。历任融通基金管理有限公司研究员; 2015 年 1 月加盟鹏华基金管理有限公司, 担任高级研究员, 从事投资研究工作。2015 年 06 月担任鹏华价值精选股票基金基金经理, 2015 年 12 月至 2017 年 07 月担任鹏华优质治理混合 (LOF) 基金基金经理, 2016 年 12 月担任鹏华沪深港新兴成长混合基金基金经理, 2017 年 04 月至 2018 年 05 月担任鹏华沪深港互联网基金基金经理。胡东健先生具备基金从业资格。本报告期内本基金基金经理发生变动, 增聘张航为本基金基金经理。</p>
张航	本基金基金经理	2018-08-01	-	3	<p>张航先生, 国籍中国, 经济学硕士, 3 年证券基金从业经验。2015 年 7 月加盟鹏华基金管理有限公司, 现任权益投资二部基金经理。2018 年 08 月担任鹏华价值精选股票基金基金经理, 2018 年 11 月担任鹏华品牌传承混合基金基金经理。张航先生具备基金从业资格。本报告期内本基金基金经理发生变动, 增聘张航为本基金基</p>

					金经理。
--	--	--	--	--	------

注：1. 任职日期和离任日期均指公司作出决定后正式对外公告之日；担任新成立基金基金经理的，任职日期为基金合同生效日。

2. 证券从业的含义遵从行业协会关于从业人员资格管理办法的相关规定。

## 4.2 管理人对报告期内本基金运作遵规守信情况的说明

报告期内，本基金管理人严格遵守《证券投资基金法》等法律法规、中国证监会的有关规定以及基金合同的约定，本着诚实守信、勤勉尽责的原则管理和运作基金资产，在严格控制风险的基础上，为基金份额持有人谋求最大利益。本报告期内，本基金运作合规，因市场波动等被动原因存在本基金投资比例不符合基金合同要求的情形，本基金管理人严格按照基金合同的约定及时进行了调整，不存在违反基金合同和损害基金份额持有人利益的行为。

## 4.3 管理人对报告期内公平交易情况的专项说明

### 4.3.1 公平交易制度和控制方法

根据中国证监会《证券投资基金管理公司公平交易制度指导意见》，公司制定了《鹏华基金管理有限公司公平交易管理规定》，将公司所管理的封闭式基金、开放式基金、社保组合、特定客户资产管理组合等不同资产组合的授权、研究分析、投资决策、交易执行、业绩评估等投资管理活动均纳入公平交易管理，在业务流程和岗位职责中制定公平交易的控制规则和控制活动，建立对公平交易的执行、监督及审核流程，严禁在不同投资组合之间进行利益输送。在投资研究环节：1、公司使用唯一的研究报告发布平台“研究报告管理平台”，确保各投资组合在获得投资信息、研究支持、投资建议和实施投资决策方面享有公平的机会；2、公司严格按照《股票库管理规定》、《信用债券投资与风险控制管理规定》，执行股票及信用产品出入库及日常维护工作，确保相关证券入库以内容严谨、观点明确的研究报告作为依据；3、在公司股票库基础上，各涉及股票投资的资产组合根据各自的投资目标、投资风格、投资范围和防范关联交易的原则分别建立资产组合股票库，基金经理在股票库基础上根据投资授权以及基金合同择股方式构建具体的投资组合；4、严格执行投资授权制度，明确投资决策委员会、分管投资副总裁、基金经理等各主体的职责和权限划分，合理确定基金经理的投资权限，超过投资权限的操作，应严格履行审批程序。在交易执行环节：1、所有公司管理的资产组合的交易必须通过集中交易室完成，集中交易室负责建立和执行交易分配制度，确保各投资组合享有公平的交易执行机会；2、针对交易所公开竞价交易，集中交易室应严格启用恒生交易系统内的公平交易程序，交易系统则自动启用公平交易功能，由系统按照“未委托数量”的比例对不同资产组合进行委托量的公平分配；如果相关基金经理坚持以不同的价格进行交易，且当前市场价格不能同时满足多个资产组合的指令价格要求时，交易系统自动按照“价



格优先”原则进行委托；当市场价格同时满足多个资产组合的指令价格要求时，则交易系统自动按照“同一指令价格下的公平交易”模式，进行公平委托和交易量分配；3、银行间市场交易、交易所大宗交易等非集中竞价交易需依据公司《股票投资交易流程》和《固定收益投资管理流程》的规定执行；银行间市场交易、交易所大宗交易等以公司名义进行的交易，各投资组合经理应在交易前独立确定各投资组合的交易价格和数量，公司按照价格优先、比例分配的原则对交易结果进行分配；4、新股、新债申购及非公开定向增发交易需依据公司《新股申购流程》、《固定收益投资管理流程》和《非公开定向增发流程》的规定执行，对新股和新债申购方案和分配过程进行审核和监控。在交易监控、分析与评估环节：1、为加强对日常投资交易行为的监控和管理，杜绝利益输送、不公平交易等违规交易行为，防范日常交易风险，公司明确了关注类交易的界定及对应的监控和评估措施机制；所监控的交易包括但不限于：交易所公开竞价交易中同日同向交易的交易时机和交易价差、不同投资组合临近交易日的同向交易和反向交易的交易时机和交易价差、关联交易、债券交易收益率偏离度、成交量和成交价格异常、银行间债券交易对手交易等；2、将公平交易作为投资组合业绩归因分析和交易绩效评价的重要关注内容，发现的异常情况由投资监察员进行分析；3、监察稽核部分别于每季度和每年度编写《公平交易执行情况检查报告》，内容包括关注类交易监控执行情况、不同投资组合的整体收益率差异分析和同向交易价差分析；《公平交易执行情况检查报告》需经公司基金经理、督察长和总经理签署。

#### 4.3.2 公平交易制度的执行情况

报告期内，本基金管理人严格执行公平交易制度，确保不同投资组合在研究、交易、分配等各环节得到公平对待。同时，根据《证券投资基金管理公司公平交易制度指导意见》的要求，公司对所管理组合的不同时间窗的同向交易进行了价差专项分析，未发现存在违反公平交易原则的现象。

#### 4.3.3 异常交易行为的专项说明

报告期内，本基金未发生违法违规且对基金财产造成损失的异常交易行为。

本报告期内未发生基金管理人管理的所有投资组合参与的交易所公开竞价同日反向交易成交较少的单边交易量超过该证券当日成交量的 5%的情况。”

### 4.4 管理人对报告期内基金的投资策略和业绩表现的说明

#### 4.4.1 报告期内基金投资策略和运作分析

2018 年，市场总体呈现单边下跌趋势。在具体操作上，下半年以来我们围绕逆周期调节的重点领域交通、通信、油气领域进行了较大的组合调整。在科技方面，我们加大了云计算和 5G 的配

置。组合持仓大都为行业龙头公司，竞争能力突出，且具备相对较高的抗风险能力。在目前估值水平上，一大批 ROE 在 15-20% 的公司，估值不到 15X，长期投资价值凸显。这将是未来布局的主要领域。

#### 4.4.2 报告期内基金的业绩表现

报告期内，本基金净值增长率-32.48%。同期上证综指涨跌幅为-24.59%，深证成指涨跌幅为-34.42%，沪深 300 指数涨跌幅为-25.31%。

#### 4.5 管理人对宏观经济、证券市场及行业走势的简要展望

展望 2019 年，宏观经济稳中有变，变中有忧，下行压力加大，具体而言：宏观方面：市场对宏观经济的下行已有充分的预期，但对政府托底经济则明显信心不足，对改革亦是基本没有预期。经过半年的消化，对贸易战也已习以为常，后续的演化对市场的极端影响将大幅降低。19 年宏观中消费预计偏弱，出口确定性下滑，不确定性主要来自固定资产投资项。制造业投资难有起色，核心要观察信用传导机制能否重新疏通，民企融资困境能否有效缓解，同时制造业再投资的企稳也有赖于宏观需求层面出现边际的改善以及企业盈利的回升。基建投资在今年 7 月底政治局会议表态加码后依然下滑，未来能否企稳回升，核心观察指标是地方债务或中央专项债能否重新进入扩张状态，新型基建包括轨交、油气、通信三个子行业将是我们布局逆周期调节带来需求扩张逻辑的核心领域。地产明年面临较大下行压力，在政策保持不变的情况下，预计销售面积将下滑 15%，销售额将下滑 10% 左右，地产投资预计在 0 附近，这将极大的挑战宏观投资的底线，我们认为地产调控政策在明年二季度会出现明显的放松，但不会再有明显的刺激。中观方面：流动性方面我们认为 19 年将更加宽裕，欧美经济复苏接近繁荣顶点，联储对加息节奏的表态更为温和，均为国内利率的进一步下行打开了空间。增量资金方面，我们认为将主要来自外资、社保（养老金入市）和上市公司回购三大部分。包括沪伦通等新旧外资的持续流入将深刻改造 A 股的估值生态和投资风格，A 股市场也将进一步走向成熟，走向国际化。市场方面：当前市场估值已接近历史极值，熊市大规模的估值杀跌已经结束，不论是从历史纵向比较看还是从国际市场横向对比看，当前时点 A 股投资价值已经非常凸显。因此从中期的角度，我们将保持相对积极的仓位。具体方向上，我们依然看好居民消费升级追求美好生活的受益标的，看好中国高端制造业的转型升级和全球化布局，看好金融地产为代表的低估值蓝筹价值回归。

#### 4.6 管理人对报告期内基金估值程序等事项的说明

##### 1、有关参与估值流程各方及人员的职责分工、专业胜任能力和相关工作经历的描述

###### (1) 日常估值流程

基金的估值由基金会计负责，基金会计对公司所管理的基金以基金为会计核算主体，独立建账、独立核算，保证不同基金之间在名册登记、账户设置、资金划拨、账簿记录等方面相互独立。基金会计核算独立于公司会计核算。基金会计核算采用专用的财务核算软件系统进行基金核算及帐务处理；每日按时接收成交数据及权益数据，进行基金估值。基金会计核算采用基金管理公司与托管银行双人同步独立核算、相互核对的方式，每日就基金的会计核算、基金估值等与托管银行进行核对；每日估值结果必须与托管行核对一致后才能对外公告。基金会计除设有专职基金会计核算岗外，还设有基金会计复核岗位，负责基金会计核算的日常事后复核工作，确保基金净值核算无误。

配备的基金会计具备会计资格和基金从业资格，在基金核算与估值方面掌握了丰富的知识和经验，熟悉及了解基金估值法规、政策和方法。

###### (2) 特殊业务估值流程

根据中国证监会公告[2017]13号《中国证监会关于证券投资基金估值业务的指导意见》的相关规定，本公司成立停牌股票等没有市价的投资品种估值小组，成员由基金经理、行业研究员、监察稽核部、金融工程师、登记结算部相关人员组成。

##### 2、基金经理参与或决定估值的程度

基金经理不参与或决定基金日常估值。

基金经理参与估值小组对停牌股票估值的讨论，发表相关意见和建议，与估值小组成员共同商定估值原则和政策。

##### 3、本公司参与估值流程各方之间不存在任何重大利益冲突。

##### 4. 定价服务机构按照商业合同约定提供定价服务。

#### 4.7 管理人对报告期内基金利润分配情况的说明

1、截止本报告期末，本基金可供分配利润为-1,113,379.59元，期末基金份额净值0.973元，不符合利润分配条件。

2、本基金本报告期内未进行利润分配。

#### 4.8 管理人对会计师事务所出具非标准审计报告所涉相关事项的说明

无。

#### 4.9 报告期内管理人对本基金持有人数或基金资产净值预警情形的说明

本报告期内，本基金存在连续六十个工作日出现基金资产净值低于五千万元的情形，本基金管理人及相关机构正在就可行的解决方案进行探讨论证。

### § 5 托管人报告

#### 5.1 报告期内本基金托管人遵规守信情况声明

本报告期，中国建设银行股份有限公司在本基金的托管过程中，严格遵守了《证券投资基金法》、基金合同、托管协议和其他有关规定，不存在损害基金份额持有人利益的行为，完全尽职尽责地履行了基金托管人应尽的义务。

#### 5.2 托管人对报告期内本基金投资运作遵规守信、净值计算、利润分配等情况的说明

本报告期，本托管人按照国家有关规定、基金合同、托管协议和其他有关规定，对本基金的基金资产净值计算、基金费用开支等方面进行了认真的复核，对本基金的投资运作方面进行了监督，未发现基金管理人有关损害基金份额持有人利益的行为。

报告期内，本基金未实施利润分配。

#### 5.3 托管人对本年度报告中财务信息等内容的真实、准确和完整发表意见

本托管人复核审查了本报告中的财务指标、净值表现、利润分配情况、财务会计报告、投资组合报告等内容，保证复核内容不存在虚假记载、误导性陈述或者重大遗漏。

### § 6 审计报告

普华永道中天会计师事务所（特殊普通合伙）注册会计师对本基金出具了“标准无保留意见”的审计报告。投资者可通过年度报告正文查看审计报告全文。

### § 7 年度财务报表

#### 7.1 资产负债表

会计主体：鹏华价值精选股票型证券投资基金

报告截止日：2018 年 12 月 31 日

单位：人民币元

资产	附注号	本期末 2018 年 12 月 31 日	上年度末 2017 年 12 月 31 日
<b>资产：</b>			
银行存款		5,644,373.10	8,389,437.17
结算备付金		280,231.99	89,949.24
存出保证金		26,400.16	13,778.80
交易性金融资产		36,256,758.66	50,226,895.92
其中：股票投资		36,256,758.66	50,226,895.92

基金投资		-	-
债券投资		-	-
资产支持证券投资		-	-
贵金属投资		-	-
衍生金融资产		-	-
买入返售金融资产		-	-
应收证券清算款		402,599.26	450,357.18
应收利息		1,178.88	1,772.88
应收股利		-	-
应收申购款		156,093.69	29,254.61
递延所得税资产		-	-
其他资产		-	-
资产总计		42,767,635.74	59,201,445.80
<b>负债和所有者权益</b>	<b>附注号</b>	<b>本期末 2018年12月31日</b>	<b>上年度末 2017年12月31日</b>
<b>负债:</b>			
短期借款		-	-
交易性金融负债		-	-
衍生金融负债		-	-
卖出回购金融资产款		-	-
应付证券清算款		1,750,712.28	596,157.46
应付赎回款		1,753.51	69,689.51
应付管理人报酬		52,845.22	74,258.48
应付托管费		8,807.54	12,376.42
应付销售服务费		-	-
应付交易费用		142,061.59	78,405.23
应交税费		-	-
应付利息		-	-
应付利润		-	-
递延所得税负债		-	-
其他负债		345,004.73	545,148.03
负债合计		2,301,184.87	1,376,035.13
<b>所有者权益:</b>			
实收基金		41,579,830.46	40,118,263.68
未分配利润		-1,113,379.59	17,707,146.99
所有者权益合计		40,466,450.87	57,825,410.67
负债和所有者权益总计		42,767,635.74	59,201,445.80

注：报告截止日 2018 年 12 月 31 日，基金份额净值 0.973 元，基金份额总额 41,579,830.46 份。

## 7.2 利润表

会计主体：鹏华价值精选股票型证券投资基金

本报告期：2018 年 1 月 1 日至 2018 年 12 月 31 日

单位：人民币元

项目	附注号	本期 2018年1月1日至2018年 12月31日	上年度可比期间 2017年1月1日至2017 年12月31日
一、收入		-17,100,471.02	6,234,033.42
1. 利息收入		41,518.73	57,793.77
其中：存款利息收入		41,518.73	57,793.77
债券利息收入		-	-
资产支持证券利息收入		-	-
买入返售金融资产收入		-	-
其他利息收入		-	-
2. 投资收益（损失以“-”填列）		-12,734,308.12	807,986.02
其中：股票投资收益		-13,298,559.70	-8,356.06
基金投资收益		-	-
债券投资收益		-	-
资产支持证券投资		-	-
收益		-	-
贵金属投资收益		-	-
衍生工具收益		-	-
股利收益		564,251.58	816,342.08
3. 公允价值变动收益（损失以“-”号填列）		-4,420,628.58	5,342,223.07
4. 汇兑收益（损失以“-”号填列）		-	-
5. 其他收入（损失以“-”号填列）		12,946.95	26,030.56
减：二、费用		1,652,875.75	1,828,467.20
1. 管理人报酬	7.4.7.2.1	713,474.74	907,478.88
2. 托管费	7.4.7.2.2	118,912.48	151,246.54
3. 销售服务费	7.4.7.2.3	-	-
4. 交易费用		552,505.19	421,455.33
5. 利息支出		-	-
其中：卖出回购金融资产支出		-	-
6. 税金及附加		-	-
7. 其他费用		267,983.34	348,286.45
三、利润总额（亏损总额以“-”号填列）		-18,753,346.77	4,405,566.22
减：所得税费用		-	-
四、净利润（净亏损以“-”号填列）		-18,753,346.77	4,405,566.22

### 7.3 所有者权益（基金净值）变动表

会计主体：鹏华价值精选股票型证券投资基金

本报告期：2018 年 1 月 1 日至 2018 年 12 月 31 日

单位：人民币元

项目	本期 2018 年 1 月 1 日至 2018 年 12 月 31 日		
	实收基金	未分配利润	所有者权益合计
一、期初所有者权益(基金净值)	40,118,263.68	17,707,146.99	57,825,410.67
二、本期经营活动产生的基金净值变动数(本期利润)	-	-18,753,346.77	-18,753,346.77
三、本期基金份额交易产生的基金净值变动数(净值减少以“-”号填列)	1,461,566.78	-67,179.81	1,394,386.97
其中：1. 基金申购款	14,038,070.05	2,676,861.72	16,714,931.77
2. 基金赎回款	-12,576,503.27	-2,744,041.53	-15,320,544.80
四、本期向基金份额持有人分配利润产生的基金净值变动(净值减少以“-”号填列)	-	-	-
五、期末所有者权益(基金净值)	41,579,830.46	-1,113,379.59	40,466,450.87
项目	上年度可比期间 2017 年 1 月 1 日至 2017 年 12 月 31 日		
	实收基金	未分配利润	所有者权益合计
一、期初所有者权益(基金净值)	46,391,263.91	15,970,485.82	62,361,749.73
二、本期经营活动产生的基金净值变动数(本期利润)	-	4,405,566.22	4,405,566.22
三、本期基金份额交易产生的基金净值变动数	-6,273,000.23	-2,668,905.05	-8,941,905.28

(净值减少以“-”号填列)			
其中：1. 基金申购款	13,997,994.84	5,092,236.32	19,090,231.16
2. 基金赎回款	-20,270,995.07	-7,761,141.37	-28,032,136.44
四、本期向基金份额持有人分配利润产生的基金净值变动(净值减少以“-”号填列)	-	-	-
五、期末所有者权益(基金净值)	40,118,263.68	17,707,146.99	57,825,410.67

报表附注为财务报表的组成部分。

本报告 7.1 至 7.4 财务报表由下列负责人签署：

邓召明

苏波

郝文高

基金管理人负责人

主管会计工作负责人

会计机构负责人

## 7.4 报表附注

### 7.4.1 基金基本情况

鹏华价值精选股票型证券投资基金(以下简称“本基金”)经中国证券监督管理委员会(以下简称“中国证监会”)证监许可[2011]1627号《关于核准鹏华价值精选股票型证券投资基金募集的批复》核准,由鹏华基金管理有限公司依照《中华人民共和国证券投资基金法》和《鹏华价值精选股票型证券投资基金基金合同》负责公开募集。本基金为契约型开放式,存续期限不定,首次设立募集不包括认购资金利息共募集人民币334,728,307.80元,业经普华永道中天会计师事务所有限公司普华永道中天验字(2012)第090号验资报告予以验证。经向中国证监会备案,《鹏华价值精选股票型证券投资基金基金合同》于2012年4月16日正式生效,基金合同生效日的基金份额总额为334,825,290.98份基金份额,其中认购资金利息折合96,983.18份基金份额。本基金的基金管理人为鹏华基金管理有限公司,基金托管人为中国建设银行股份有限公司。

根据《中华人民共和国证券投资基金法》和《鹏华价值精选股票型证券投资基金基金合同》的有关规定,本基金的投资范围为具有良好流动性的金融工具,包括国内依法发行上市的股票(包含中小板、创业板及其他经中国证监会核准上市的股票)、债券、货币市场工具、权证、资产支持证券以及法律法规或中国证监会允许基金投资的其他金融工具。本基金的投资组合中股票资产占基金资产的85%-95%,债券、货币市场工具、权证及法律法规或中国证监会允许基金投资的其他资产



不高于基金资产的 15%，基金持有全部权证的市值不得超过基金资产净值的 3%，基金保留的现金以及到期日在一年以内的政府债券的比例合计不低于基金资产净值的 5%，其中现金类资产不包括结算备付金、存出保证金、应收申购款等。其它金融工具的投资比例符合相关法律法规和监管机构的规定。本基金的业绩比较基准为：沪深 300 指数收益率×90%+中证综合债指数收益率×10%。本财务报表由本基金的基金管理人鹏华基金管理有限公司于本基金的审计报告日批准报出。

#### 7.4.2 会计报表的编制基础

本基金的财务报表按照财政部于 2006 年 2 月 15 日及以后期间颁布的《企业会计准则—基本准则》、各项具体会计准则及相关规定(以下合称“企业会计准则”)、中国证监会颁布的《证券投资基金信息披露 XBRL 模板第 3 号<年度报告和半年度报告>》、中国证券投资基金业协会(以下简称“中国基金业协会”)颁布的《证券投资基金会计核算业务指引》、《鹏华价值精选股票型证券投资基金基金合同》和在财务报表附注中所列示的中国证监会、中国基金业协会发布的有关规定及允许的基金行业实务操作编制。

根据《公开募集证券投资基金运作管理办法》的相关规定，开放式基金在基金合同生效后，连续 60 个工作日出现基金份额持有人数量不满 200 人或者基金资产净值低于 5,000 万元情形的，基金管理人应当向中国证监会报告并提出解决方案，如转换运作方式、与其他基金合并或者终止基金合同等，并召开基金份额持有人大会进行表决。于 2018 年内，本基金出现连续 60 个工作日基金资产净值低于 5,000 万元的情形，本基金的基金管理人已向中国证监会报告并在评估后续处理方案，故本财务报表仍以持续经营为基础编制。

#### 7.4.3 遵循企业会计准则及其他有关规定的声明

本基金 2018 年度财务报表符合企业会计准则的要求，真实、完整地反映了本基金 2018 年 12 月 31 日的财务状况以及 2018 年度的经营成果和基金净值变动情况等有关信息。

#### 7.4.4 本报告期所采用的会计政策、会计估计与最近一期年度报告相一致的说明

##### 7.4.4.1 会计政策变更的说明

无。

##### 7.4.4.2 会计估计变更的说明

无。

##### 7.4.4.3 差错更正的说明

无。

#### 7.4.5 税项

根据财政部、国家税务总局财税[2008]1 号《关于企业所得税若干优惠政策的通知》、财税

[2012]85 号《关于实施上市公司股息红利差别化个人所得税政策有关问题的通知》、财税[2015]101 号《关于上市公司股息红利差别化个人所得税政策有关问题的通知》、财税[2016]36 号《关于全面推开营业税改征增值税试点的通知》、财税[2016]46 号《关于进一步明确全面推开营改增试点金融业有关政策的通知》、财税[2016]70 号《关于金融机构同业往来等增值税政策的补充通知》、财税[2016]140 号《关于明确金融 房地产开发 教育辅助服务等增值税政策的通知》、财税[2017]2 号《关于资管产品增值税政策有关问题的补充通知》、财税[2017]56 号《关于资管产品增值税有关问题的通知》、财税[2017]90 号《关于租入固定资产进项税额抵扣等增值税政策的通知》及其他相关财税法规和实务操作，主要税项列示如下：

(1) 资管产品运营过程中发生的增值税应税行为，以资管产品管理人为增值税纳税人。资管产品管理人运营资管产品过程中发生的增值税应税行为，暂适用简易计税方法，按照 3% 的征收率缴纳增值税。对资管产品在 2018 年 1 月 1 日前运营过程中发生的增值税应税行为，未缴纳增值税的，不再缴纳；已缴纳增值税的，已纳税额从资管产品管理人以后月份的增值税应纳税额中抵减。

对证券投资基金管理人运用基金买卖股票、债券的转让收入免征增值税，对国债、地方政府债以及金融同业往来利息收入亦免征增值税。资管产品管理人运营资管产品提供的贷款服务，以 2018 年 1 月 1 日起产生的利息及利息性质的收入为销售额。资管产品管理人运营资管产品转让 2017 年 12 月 31 日前取得的基金、非货物期货，可以选择按照实际买入价计算销售额，或者以 2017 年最后一个交易日的基金份额净值、非货物期货结算价格作为买入价计算销售额。

(2) 对基金从证券市场中取得的收入，包括买卖股票、债券的差价收入，股票的股息、红利收入，债券的利息收入及其他收入，暂不征收企业所得税。

(3) 对基金取得的企业债券利息收入，应由发行债券的企业在向基金支付利息时代扣代缴 20% 的个人所得税。对基金从上市公司取得的股息红利所得，持股期限在 1 个月以内(含 1 个月)的，其股息红利所得全额计入应纳税所得额；持股期限在 1 个月以上至 1 年(含 1 年)的，暂减按 50% 计入应纳税所得额；持股期限超过 1 年的，暂免征收个人所得税。对基金持有的上市公司限售股，解禁后取得的股息、红利收入，按照上述规定计算纳税，持股时间自解禁日起计算；解禁前取得的股息、红利收入继续暂减按 50% 计入应纳税所得额。上述所得统一适用 20% 的税率计征个人所得税。

(4) 基金卖出股票按 0.1% 的税率缴纳股票交易印花税，买入股票不征收股票交易印花税。

(5) 本基金的城市维护建设税、教育费附加和地方教育费附加等税费按照实际缴纳增值税额的适用比例计算缴纳。

#### 7.4.6 关联方关系

关联方名称	与本基金的关系
鹏华基金管理有限公司(“鹏华基金公司”)	基金管理人、基金注册登记机构、基金销售机构
中国建设银行股份有限公司(“中国建设银行”)	基金托管人、基金代销机构
国信证券股份有限公司(“国信证券”)	基金管理人的股东、基金代销机构
意大利欧利盛资本资产管理股份公司 (Eurizon Capital SGR S.p.A.)	基金管理人的股东
深圳市北融信投资发展有限公司	基金管理人的股东
鹏华资产管理有限公司	基金管理人的子公司

注:1、本报告期存在控制关系或其他重大利害关系的关联方没有发生变化。

2、下述关联交易均在正常业务范围内按一般商业条款订立。

#### 7.4.7 本报告期及上年度可比期间的关联方交易

##### 7.4.7.1 通过关联方交易单元进行的交易

###### 7.4.7.1.1 股票交易

注:无。

###### 7.4.7.1.2 债券交易

注:无。

###### 7.4.7.1.3 债券回购交易

注:无。

###### 7.4.7.1.4 权证交易

注:无。

###### 7.4.7.1.5 应支付关联方的佣金

注:无。

##### 7.4.7.2 关联方报酬

###### 7.4.7.2.1 基金管理费

单位:人民币元

项目	本期 2018年1月1日至2018年12月31日	上年度可比期间 2017年1月1日至2017年12月31日

	月 31 日	12 月 31 日
当期发生的基金应支付的管理费	713,474.74	907,478.88
其中：支付销售机构的客户维护费	226,002.88	300,748.76

注：1、支付基金管理人鹏华基金公司的管理人报酬年费率为 1.50%，逐日计提，按月支付。日管理费=前一日基金资产净值×1.50%÷当年天数。

2、根据《开放式证券投资基金销售费用管理规定》，基金管理人依据销售机构销售基金的保有量提取一定比例的客户维护费，用以向基金销售机构支付客户服务及销售活动中产生的相关费用，客户维护费从基金管理费中列支。

#### 7.4.7.2.2 基金托管费

单位：人民币元

项目	本期	上年度可比期间
	2018 年 1 月 1 日至 2018 年 12 月 31 日	2017 年 1 月 1 日至 2017 年 12 月 31 日
当期发生的基金应支付的托管费	118,912.48	151,246.54

注：支付基金托管人中国建设银行的托管费年费率为 0.25%，逐日计提，按月支付。日托管费=前一日基金资产净值×0.25%÷当年天数。

#### 7.4.7.2.3 销售服务费

注：无。

#### 7.4.7.3 与关联方进行银行间同业市场的债券(含回购)交易

注：无。

#### 7.4.7.4 各关联方投资本基金的情况

##### 7.4.7.4.1 报告期内基金管理人运用固有资金投资本基金的情况

份额单位：份

项目	本期	上年度可比期间
	2018 年 1 月 1 日至 2018 年 12 月 31 日	2017 年 1 月 1 日至 2017 年 12 月 31 日
基金合同生效日（2012 年 4 月 16 日）持有的基金份额	-	-
报告期初持有的基金份	7,384,785.82	7,384,785.82

额		
报告期间申购/买入总份额	-	-
报告期间因拆分变动份额	-	-
减：报告期间赎回/卖出总份额	-	-
报告期末持有的基金份额	7,384,785.82	7,384,785.82
报告期末持有的基金份额占基金总份额比例	17.7605%	18.4075%

注：本基金管理人投资本基金的费率标准与其他相同条件的投资者适用的费率标准相一致。

#### 7.4.7.4.2 报告期末除基金管理人之外的其他关联方投资本基金的情况

注：本基金本报告期末及上年度末除基金管理人之外的其他关联方没有投资及持有本基金份额。

#### 7.4.7.5 由关联方保管的银行存款余额及当期产生的利息收入

单位：人民币元

关联方名称	本期 2018年1月1日至2018年12月31日		上年度可比期间 2017年1月1日至2017年12月31日	
	期末余额	当期利息收入	期末余额	当期利息收入
中国建设银行	5,644,373.10	38,831.32	8,389,437.17	55,378.15

#### 7.4.7.6 本基金在承销期内参与关联方承销证券的情况

注：本基金在本报告期内及上年度可比期间内未参与本管理人、管理人控股股东、托管人、委托人及委托人控股股东承销的证券。

#### 7.4.7.7 其他关联交易事项的说明

无。

#### 7.4.8 期末(2018年12月31日)本基金持有的流通受限证券

##### 7.4.8.1 因认购新发/增发证券而于期末持有的流通受限证券

注：无。

#### 7.4.8.2 期末持有的暂时停牌等流通受限股票

注:无。

#### 7.4.8.3 期末债券正回购交易中作为抵押的债券

##### 7.4.8.3.1 银行间市场债券正回购

注:无。

##### 7.4.8.3.2 交易所市场债券正回购

无。

#### 7.4.9 有助于理解和分析会计报表需要说明的其他事项

##### (1) 公允价值

###### (a) 金融工具公允价值计量的方法

公允价值计量结果所属的层次,由对公允价值计量整体而言具有重要意义的输入值所属的最低层次决定:

第一层次:相同资产或负债在活跃市场上未经调整的报价。

第二层次:除第一层次输入值外相关资产或负债直接或间接可观察的输入值。

第三层次:相关资产或负债的不可观察输入值。

###### (b) 持续的以公允价值计量的金融工具

###### (i) 各层次金融工具公允价值

于 2018 年 12 月 31 日,本基金持有的以公允价值计量且其变动计入当期损益的金融资产中属于第一层次的余额为 36,256,758.66 元,无属于第二和第三层次的余额(2017 年 12 月 31 日:第一层次 48,170,148.75 元,第二层次 2,056,747.17 元,无第三层次)。

###### (ii) 公允价值所属层次间的重大变动

本基金以导致各层次之间转换的事项发生日为确认各层次之间转换的时点。

对于证券交易所上市的股票和债券,若出现重大事项停牌、交易不活跃(包括涨跌停时的交易不活跃)、或属于非公开发行等情况,本基金不会于停牌日至交易恢复活跃日期间、交易不活跃期间及限售期间将相关股票和债券的公允价值列入第一层次;并根据估值调整中采用的不可观察输入值对于公允价值的影响程度,确定相关股票和债券公允价值应属第二层次还是第三层次。

###### (iii) 第三层次公允价值余额和本期变动金额

无。

###### (c) 非持续的以公允价值计量的金融工具

于 2018 年 12 月 31 日，本基金未持有非持续的以公允价值计量的金融资产(2017 年 12 月 31 日：同)。

(d) 不以公允价值计量的金融工具

不以公允价值计量的金融资产和负债主要包括应收款项和其他金融负债，其账面价值与公允价值相差很小。

(2) 除公允价值外，截至资产负债表日本基金无需要说明的其他重要事项。

## § 8 投资组合报告

### 8.1 期末基金资产组合情况

金额单位：人民币元

序号	项目	金额	占基金总资产的比例 (%)
1	权益投资	36,256,758.66	84.78
	其中：股票	36,256,758.66	84.78
2	基金投资	-	-
3	固定收益投资	-	-
	其中：债券	-	-
	资产支持证券	-	-
4	贵金属投资	-	-
5	金融衍生品投资	-	-
6	买入返售金融资产	-	-
	其中：买断式回购的买入返售金融资产	-	-
7	银行存款和结算备付金合计	5,924,605.09	13.85
8	其他各项资产	586,271.99	1.37
9	合计	42,767,635.74	100.00

### 8.2 报告期末按行业分类的股票投资组合

#### 8.2.1 报告期末按行业分类的境内股票投资组合

金额单位：人民币元

代码	行业类别	公允价值 (元)	占基金资产净值比例 (%)
A	农、林、牧、渔业	1,596,980.00	3.95
B	采矿业	602,401.92	1.49
C	制造业	22,555,472.93	55.74
D	电力、热力、燃气及水生产和供应业	-	-
E	建筑业	1,001,490.00	2.47

F	批发和零售业		-
G	交通运输、仓储和邮政业		-
H	住宿和餐饮业		-
I	信息传输、软件和信息技术服务业		-
J	金融业	3,287,635.54	8.12
K	房地产业	6,041,854.42	14.93
L	租赁和商务服务业		-
M	科学研究和技术服务业	1,170,923.85	2.89
N	水利、环境和公共设施管理业		-
O	居民服务、修理和其他服务业		-
P	教育		-
Q	卫生和社会工作		-
R	文化、体育和娱乐业		-
S	综合		-
	合计	36,256,758.66	89.60

## 8.2.2 报告期末按行业分类的港股通投资股票投资组合

注：无。

## 8.3 期末按公允价值占基金资产净值比例大小排序的前十名股票投资明细

金额单位：人民币元

序号	股票代码	股票名称	数量（股）	公允价值（元）	占基金资产净值比例（%）
1	601155	新城控股	145,450	3,445,710.50	8.51
2	000063	中兴通讯	134,494	2,634,737.46	6.51
3	002463	沪电股份	365,363	2,619,652.71	6.47
4	002616	长青集团	260,100	1,898,730.00	4.69
5	601766	中国中车	201,100	1,813,922.00	4.48
6	000661	长春高新	10,140	1,774,500.00	4.39
7	601799	星宇股份	34,705	1,648,487.50	4.07
8	300498	温氏股份	61,000	1,596,980.00	3.95
9	601318	中国平安	27,885	1,564,348.50	3.87
10	000002	万科A	60,056	1,430,533.92	3.54

注：投资者欲了解本报告期末基金投资的所有股票明细，应阅读登载于鹏华基金管理有限公司网站 <http://www.phfund.com.cn> 的年度报告正文。

## 8.4 报告期内股票投资组合的重大变动

### 8.4.1 累计买入金额超出期初基金资产净值 2%或前 20 名的股票明细

金额单位：人民币元

序号	股票代码	股票名称	本期累计买入金额	占期初基金资产净值比例（%）
1	601155	新城控股	6,373,235.04	11.02
2	002304	洋河股份	4,769,031.00	8.25



3	000661	长春高新	4,687,162.30	8.11
4	601398	工商银行	4,481,877.00	7.75
5	600585	海螺水泥	4,221,126.00	7.30
6	601318	中国平安	3,942,633.36	6.82
7	002013	中航机电	3,844,952.40	6.65
8	000002	万科A	3,567,452.00	6.17
9	000338	潍柴动力	3,226,030.71	5.58
10	000401	冀东水泥	3,104,365.00	5.37
11	002463	沪电股份	3,038,683.63	5.25
12	000063	中兴通讯	3,005,251.00	5.20
13	600340	华夏幸福	2,877,687.14	4.98
14	600048	保利地产	2,744,000.00	4.75
15	300059	东方财富	2,665,466.00	4.61
16	601988	中国银行	2,550,000.00	4.41
17	300170	汉得信息	2,547,671.00	4.41
18	300012	华测检测	2,513,938.00	4.35
19	600028	中国石化	2,500,099.00	4.32
20	300047	天源迪科	2,422,486.48	4.19
21	600036	招商银行	2,357,099.00	4.08
22	601799	星宇股份	2,260,688.00	3.91
23	600498	烽火通信	2,236,877.25	3.87
24	300531	优博讯	2,158,350.00	3.73
25	001979	招商蛇口	2,145,490.00	3.71
26	600801	华新水泥	2,113,431.00	3.65
27	300498	温氏股份	2,031,046.00	3.51
28	002281	光迅科技	1,987,534.00	3.44
29	300454	深信服	1,946,850.00	3.37
30	601225	陕西煤业	1,946,027.00	3.37
31	600519	贵州茅台	1,939,018.00	3.35
32	601766	中国中车	1,848,574.00	3.20
33	002233	塔牌集团	1,784,740.00	3.09
34	002616	长青集团	1,745,981.00	3.02
35	002410	广联达	1,718,479.38	2.97
36	601688	华泰证券	1,715,101.12	2.97
37	601288	农业银行	1,707,456.00	2.95
38	002179	中航光电	1,707,453.00	2.95
39	300357	我武生物	1,657,292.00	2.87
40	002310	东方园林	1,652,531.00	2.86
41	600176	中国巨石	1,652,129.21	2.86
42	601336	新华保险	1,606,462.00	2.78
43	300164	通源石油	1,537,891.00	2.66
44	300003	乐普医疗	1,537,281.00	2.66

45	300413	芒果超媒	1,500,589.00	2.60
46	300760	迈瑞医疗	1,460,913.00	2.53
47	300609	汇纳科技	1,451,811.00	2.51
48	000776	广发证券	1,412,556.00	2.44
49	300308	中际旭创	1,396,066.00	2.41
50	002008	大族激光	1,391,423.00	2.41
51	601808	中海油服	1,357,173.00	2.35
52	000001	平安银行	1,342,092.00	2.32
53	002508	老板电器	1,339,455.30	2.32
54	300661	圣邦股份	1,335,627.00	2.31
55	002475	立讯精密	1,323,122.00	2.29
56	000671	阳光城	1,322,905.00	2.29
57	600068	葛洲坝	1,317,980.00	2.28
58	300470	日机密封	1,306,605.42	2.26
59	600529	山东药玻	1,285,757.00	2.22
60	300168	万达信息	1,282,622.92	2.22
61	300207	欣旺达	1,251,046.00	2.16
62	300383	光环新网	1,238,698.00	2.14
63	000710	贝瑞基因	1,222,228.00	2.11
64	002572	索菲亚	1,220,810.00	2.11
65	601601	中国太保	1,206,982.00	2.09
66	300284	苏交科	1,204,596.00	2.08
67	300747	锐科激光	1,196,031.00	2.07
68	600777	新潮能源	1,190,747.40	2.06
69	300408	三环集团	1,188,942.00	2.06
70	300188	美亚柏科	1,172,874.00	2.03
71	002142	宁波银行	1,163,925.00	2.01

注:买入金额按买入成交金额(成交单价乘以成交数量)填列,不考虑相关交易费用。

#### 8.4.2 累计卖出金额超出期初基金资产净值 2%或前 20 名的股票明细

金额单位:人民币元

序号	股票代码	股票名称	本期累计卖出金额	占期初基金资产净值比例(%)
1	601318	中国平安	4,608,568.36	7.97
2	601155	新城控股	4,506,442.37	7.79
3	601398	工商银行	4,283,600.02	7.41
4	002304	洋河股份	4,041,653.16	6.99
5	600585	海螺水泥	3,656,903.07	6.32
6	000002	万科A	3,144,636.72	5.44
7	000338	潍柴动力	3,007,906.00	5.20
8	000661	长春高新	2,971,975.67	5.14
9	002013	中航机电	2,598,870.94	4.49
10	300059	东方财富	2,518,307.67	4.36

11	601988	中国银行	2,512,505.00	4.34
12	600036	招商银行	2,401,097.10	4.15
13	600028	中国石化	2,371,658.23	4.10
14	600388	龙净环保	2,369,347.68	4.10
15	600048	保利地产	2,200,487.00	3.81
16	601336	新华保险	2,159,586.63	3.73
17	300531	优博讯	2,149,133.10	3.72
18	300596	利安隆	2,143,665.07	3.71
19	001979	招商蛇口	2,099,984.00	3.63
20	300047	天源迪科	2,039,516.83	3.53
21	300170	汉得信息	1,983,992.22	3.43
22	300454	深信服	1,909,821.00	3.30
23	000651	格力电器	1,885,972.32	3.26
24	600801	华新水泥	1,776,416.54	3.07
25	000063	中兴通讯	1,753,321.88	3.03
26	002410	广联达	1,742,473.20	3.01
27	002281	光迅科技	1,738,800.10	3.01
28	300357	我武生物	1,721,432.50	2.98
29	002050	三花智控	1,689,171.12	2.92
30	300545	联得装备	1,668,240.00	2.88
31	600703	三安光电	1,643,011.25	2.84
32	002233	塔牌集团	1,599,831.58	2.77
33	002179	中航光电	1,585,756.99	2.74
34	601288	农业银行	1,563,552.00	2.70
35	600176	中国巨石	1,560,803.00	2.70
36	300413	芒果超媒	1,553,526.56	2.69
37	300012	华测检测	1,523,366.85	2.63
38	000401	冀东水泥	1,511,396.16	2.61
39	300003	乐普医疗	1,489,848.72	2.58
40	603929	亚翔集成	1,452,522.00	2.51
41	300164	通源石油	1,444,597.28	2.50
42	002310	东方园林	1,439,787.00	2.49
43	300054	鼎龙股份	1,433,837.80	2.48
44	300760	迈瑞医疗	1,424,977.00	2.46
45	300609	汇纳科技	1,415,394.00	2.45
46	000001	平安银行	1,395,466.11	2.41
47	002456	欧菲科技	1,392,828.85	2.41
48	002185	华天科技	1,365,793.50	2.36
49	600498	烽火通信	1,342,621.96	2.32
50	300168	万达信息	1,331,781.00	2.30
51	300661	圣邦股份	1,306,120.00	2.26
52	002371	北方华创	1,273,222.44	2.20

53	600068	葛洲坝	1,259,324.53	2.18
54	300502	新易盛	1,256,369.87	2.17
55	000710	贝瑞基因	1,252,127.00	2.17
56	000671	阳光城	1,247,330.00	2.16
57	601808	中海油服	1,238,071.00	2.14
58	002008	大族激光	1,228,176.90	2.12
59	300470	日机密封	1,219,577.10	2.11
60	601225	陕西煤业	1,212,716.26	2.10
61	601601	中国太保	1,208,584.00	2.09
62	002475	立讯精密	1,205,374.00	2.08
63	002142	宁波银行	1,193,105.00	2.06
64	000725	京东方 A	1,162,380.00	2.01
65	300166	东方国信	1,157,139.01	2.00

注:卖出金额按卖出成交金额(成交单价乘以成交数量)填列,不考虑相关交易费用。

#### 8.4.3 买入股票的成本总额及卖出股票的收入总额

单位:人民币元

买入股票成本(成交)总额	186,190,474.04
卖出股票收入(成交)总额	182,441,423.02

注:买入股票成本、卖出股票收入均按买卖成交金额(成交单价乘以成交数量)填列,不考虑相关交易费用。

#### 8.5 期末按债券品种分类的债券投资组合

注:无。

#### 8.6 期末按公允价值占基金资产净值比例大小排序的前五名债券投资明细

注:无。

#### 8.7 期末按公允价值占基金资产净值比例大小排序的前十名资产支持证券投资明细

注:无。

#### 8.8 报告期末按公允价值占基金资产净值比例大小排序的前五名贵金属投资明细

注:无。

#### 8.9 期末按公允价值占基金资产净值比例大小排序的前五名权证投资明细

注:无。

#### 8.10 报告期末本基金投资的股指期货交易情况说明

##### 8.10.1 报告期末本基金投资的股指期货持仓和损益明细

本基金基金合同的投资范围尚未包含股指期货投资。

##### 8.10.2 本基金投资股指期货的投资政策

本基金基金合同的投资范围尚未包含股指期货投资。

## 8.11 报告期末本基金投资的国债期货交易情况说明

### 8.11.1 本期国债期货投资政策

本基金基金合同的投资范围尚未包含国债期货投资。

### 8.11.2 报告期末本基金投资的国债期货持仓和损益明细

本基金基金合同的投资范围尚未包含国债期货投资。

### 8.11.3 本期国债期货投资评价

本基金基金合同的投资范围尚未包含国债期货投资。

## 8.12 投资组合报告附注

### 8.12.1

本基金投资的前十名证券中本期没有发行主体被监管部门立案调查的、或在报告编制日前一年内受到公开谴责、处罚的证券。

### 8.12.2

本基金投资的前十名证券没有超出基金合同规定的证券备选库。

### 8.12.3 期末其他各项资产构成

单位：人民币元

序号	名称	金额
1	存出保证金	26,400.16
2	应收证券清算款	402,599.26
3	应收股利	-
4	应收利息	1,178.88
5	应收申购款	156,093.69
6	其他应收款	-
7	待摊费用	-
8	其他	-
9	合计	586,271.99

### 8.12.4 期末持有的处于转股期的可转换债券明细

注：本基金本报告期末未持有处于转股期的可转换债券。

### 8.12.5 期末前十名股票中存在流通受限情况的说明

注：本基金本报告期末股票投资前十名股票中不存在流通受限情况。

### 8.12.6 投资组合报告附注的其他文字描述部分

由于四舍五入的原因，投资组合报告中数字分项之和与合计项之间可能存在尾差。

## § 9 基金份额持有人信息

### 9.1 期末基金份额持有人户数及持有人结构

份额单位：份

持有人户数 (户)	户均持有的 基金份额	持有人结构			
		机构投资者		个人投资者	
		持有份额	占总份额比例 (%)	持有份额	占总份额比例 (%)
2,841	14,635.63	7,437,502.00	17.89	34,142,328.46	82.11

### 9.2 期末基金管理人的从业人员持有本基金的情况

项目	持有份额总数 (份)	占基金总份额比例 (%)
基金管理人所有从业人员持有本基金	88.05	0.0002

注：截至本报告期末，本基金管理人从业人员投资、持有本基金符合相关法律法规、中国证监会规定及相关管理制度的规定。

### 9.3 期末基金管理人的从业人员持有本开放式基金份额总量区间情况

注：截止本报告期末，本公司高级管理人员、基金投资和部门负责人及本基金的基金经理未持有本基金份额。

## § 10 开放式基金份额变动

单位：份

基金合同生效日（2012年4月16日） 基金份额总额	334,825,290.98
本报告期期初基金份额总额	40,118,263.68
本报告期基金总申购份额	14,038,070.05
减：本报告期基金总赎回份额	12,576,503.27
本报告期基金拆分变动份额（份额减少 以“-”填列）	-
本报告期期末基金份额总额	41,579,830.46

注：总申购份额含红利再投、转换入份额；总赎回份额含转换出份额。

## § 11 重大事件揭示

### 11.1 基金份额持有人大会决议

本基金本报告期内无基金份额持有人大会决议。

### 11.2 基金管理人、基金托管人的专门基金托管部门的重大人事变动

基金管理人的重大人事变动：报告期内，基金管理人无重大人事变动。

托管人无其他重大人事变动。

### 11.3 涉及基金管理人、基金财产、基金托管业务的诉讼

本报告期无涉及对公司运营管理及基金运作产生重大影响的，与本基金管理人、基金财产、基金托管业务相关的诉讼事项。

### 11.4 基金投资策略的改变

本基金投资策略未改变。

### 11.5 为基金进行审计的会计师事务所情况

本报告期内未改聘为本基金审计的会计师事务所。本年度应支付给普华永道中天会计师事务所（特殊普通合伙）审计费用 45,000.00 元，该审计机构为本基金提供审计服务的年限为 7 年。

### 11.6 管理人、托管人及其高级管理人员受稽查或处罚等情况

本基金管理人、基金托管人涉及托管业务机构及其高级管理人员在报告期内未受到任何稽查或处罚。

### 11.7 基金租用证券公司交易单元的有关情况

#### 11.7.1 基金租用证券公司交易单元进行股票投资及佣金支付情况

金额单位：人民币元

券商名称	交易单元数量	股票交易		应支付该券商的佣金		备注
		成交金额	占当期股票成交总额的比例	佣金	占当期佣金总量的比例	
光大证券	2	171,484,986.67	46.52%	156,275.52	46.32%	-
高华证券	1	71,119,908.87	19.29%	66,233.84	19.63%	-
华创证券	1	42,118,911.23	11.43%	38,382.85	11.38%	-
兴业证券	1	41,522,359.95	11.26%	37,839.19	11.22%	-
长城证券	1	12,999,108.58	3.53%	11,845.92	3.51%	-
上海证券	1	12,035,651.33	3.26%	10,968.10	3.25%	本报告期内新增 1 个。

华西证券	1	8,376,095.96	2.27%	7,632.96	2.26%	-
长江证券	1	5,043,542.35	1.37%	4,596.02	1.36%	-
国泰君安	1	1,749,269.62	0.47%	1,594.01	0.47%	-
天风证券	1	1,319,435.00	0.36%	1,202.36	0.36%	-
中信建投	1	862,627.50	0.23%	786.12	0.23%	-
国信证券	1	-	-	-	-	-
海通证券	1	-	-	-	-	-
平安证券	1	-	-	-	-	-
瑞信方正	1	-	-	-	-	-
瑞银证券	1	-	-	-	-	-
方正证券	1	-	-	-	-	-
申万宏源	1	-	-	-	-	-
东方财富证 券	1	-	-	-	-	-
西部证券	1	-	-	-	-	-
湘财证券	1	-	-	-	-	-
安信证券	1	-	-	-	-	-
银河证券	1	-	-	-	-	-
招商证券	1	-	-	-	-	-
中航证券	1	-	-	-	-	-
中金公司	1	-	-	-	-	-
中泰证券	1	-	-	-	-	-
中投证券	1	-	-	-	-	-
中信证券	1	-	-	-	-	-
广发证券	1	-	-	-	-	-

注:交易单元选择的标准和程序:

1) 基金管理人负责选择代理本基金证券买卖的证券经营机构, 使用其交易单元作为基金的专用交易单元, 选择的标准是:

(1) 实力雄厚, 信誉良好, 注册资本不少于 3 亿元人民币;



- (2) 财务状况良好，各项财务指标显示公司经营状况稳定；
- (3) 经营行为规范，最近二年未发生因重大违规行为而受到中国证监会处罚；
- (4) 内部管理规范、严格，具备健全的内控制度，并能满足基金运作高度保密的要求；
- (5) 具备基金运作所需的高效、安全的通讯条件，交易设施符合代理本基金进行证券交易的需要，并能为本基金提供全面的信息服务；
- (6) 研究实力较强，有固定的研究机构和专门的研究人员，能及时为本基金提供高质量的咨询服务。

2) 选择交易单元的程序：

我公司根据上述标准，选定符合条件的证券公司作为租用交易单元的对象。我公司投研部门定期对所选定证券公司的服务进行综合评比，评比内容包括：提供研究报告质量、数量、及时性及提供研究服务主动性和质量等情况，并依据评比结果确定交易单元交易的具体情况。我公司在比较了多家证券经营机构的财务状况、经营状况、研究水平后，向券商租用交易单元作为基金专用交易单元。

**11.7.2 基金租用证券公司交易单元进行其他证券投资的情况**

注：无。

**§ 12 影响投资者决策的其他重要信息**

**12.1 报告期内单一投资者持有基金份额比例达到或超过 20%的情况**

注：无。

**12.2 影响投资者决策的其他重要信息**

无。
----

鹏华基金管理有限公司

2019 年 03 月 28 日