

# 长信恒利优势混合型证券投资基金 2018 年年度报告摘要

2018 年 12 月 31 日

基金管理人：长信基金管理有限责任公司

基金托管人：中国建设银行股份有限公司

送出日期：2019 年 3 月 29 日

## § 1 重要提示

基金管理人的董事会、董事保证本报告所载资料不存在虚假记载、误导性陈述或重大遗漏，并对其内容的真实性、准确性和完整性承担个别及连带的法律责任。本年度报告已经三分之二以上独立董事签字同意，并由董事长签发。

基金托管人中国建设银行股份有限公司（以下简称“中国建设银行”，下同）根据本基金基金合同的规定，于 2019 年 3 月 26 日复核了本报告中的财务指标、净值表现、利润分配情况、财务会计报告、投资组合报告等内容，保证复核内容不存在虚假记载、误导性陈述或者重大遗漏。

基金管理人承诺以诚实信用、勤勉尽责的原则管理和运用基金资产，但不保证基金一定盈利。

基金的过往业绩并不代表其未来表现。投资有风险，投资者在作出投资决策前应仔细阅读本基金的招募说明书及其更新。

本年度报告摘要摘自年度报告正文，投资者欲了解详细内容，应阅读年度报告正文。

本报告期自 2018 年 1 月 1 日起至 2018 年 12 月 31 日止。

## § 2 基金简介

### 2.1 基金基本情况

基金简称	长信恒利优势混合
场内简称	长信恒利
基金主代码	519987
交易代码	519987
基金运作方式	契约型开放式
基金合同生效日	2009 年 7 月 30 日
基金管理人	长信基金管理有限责任公司
基金托管人	中国建设银行股份有限公司
报告期末基金份额总额	31,267,368.43 份
基金合同存续期	不定期

### 2.2 基金产品说明

投资目标	把握经济及产业发展趋势和市场运行特征，充分利用产业升级和产业结构调整的机会，挖掘在经济发展以及市场运行不同阶段中优势产业内所蕴含的投资机会，重点投向受益于产业增长和兼具优质品质的个股，力争获取基金资产的长期稳定增值。
投资策略	本基金实行风险管理下的主动投资策略，即采用自上而下和自下而上相结合的投资策略，自上而下是以战略的角度强调资产配置和组合管理，自下而上是以战术的角度强调精选个股。具体而言，在资产配置和组合管理方面，利用组合管理技术和金融工程相结合的方法，严格控制及监测组合的风险和保持组合流动性。在股票组合方面，自上而下通过深入研究宏观经济环境、市场环境、产业特征等因素，优选增长前景良好和增长动力充分，具备价值增值优势的产业作为重点投资对象，并结合自下而上的对上市公司的深入分析，投资于精选出来的个股，为投资者获取优势产业增长所能带来的最佳投资收益。
业绩比较基准	沪深 300 指数*70%+上证国债指数*30%
风险收益特征	本基金为混合型基金，属于中等风险、中等收益的基金品种，其预期风险和预期收益高于货币市场基金和债券型基金，低于股票型基金。

### 2.3 基金管理人和基金托管人

项目		基金管理人	基金托管人
名称		长信基金管理有限责任公司	中国建设银行股份有限公司
信息披露负责人	姓名	周永刚	田青

	联系电话	021-61009999	010-67595096
	电子邮箱	zhouyg@cxfund.com.cn	tianqingl.zh@ccb.com
客户服务电话		4007005566	010-67595096
传真		021-61009800	010-66275853

## 2.4 信息披露方式

登载基金年度报告正文的管理人互联网网址	www.cxfund.com.cn
基金年度报告备置地点	上海市浦东新区银城中路 68 号 9 楼、北京市西城区闹市口大街 1 号院 1 号楼

## § 3 主要财务指标、基金净值表现及利润分配情况

### 3.1 主要会计数据和财务指标

金额单位：人民币元

3.1.1 期间数据和指标	2018 年	2017 年	2016 年
本期已实现收益	17,022,145.67	11,697,429.37	-6,673,246.18
本期利润	9,075,611.94	17,929,415.50	-12,012,196.30
加权平均基金份额本期利润	0.0506	0.0758	-0.2948
本期基金份额净值增长率	-15.35%	10.02%	-18.85%
3.1.2 期末数据和指标	2018 年末	2017 年末	2016 年末
期末可供分配基金份额利润	-0.1508	0.0033	0.0830
期末基金资产净值	26,551,222.78	602,614,878.70	34,804,546.77
期末基金份额净值	0.849	1.003	1.083

注：1、本期已实现收益指基金本期利息收入、投资收益、其他收入（不含公允价值变动收益）扣除相关费用后的余额，本期利润为本期已实现收益加上本期公允价值变动收益。

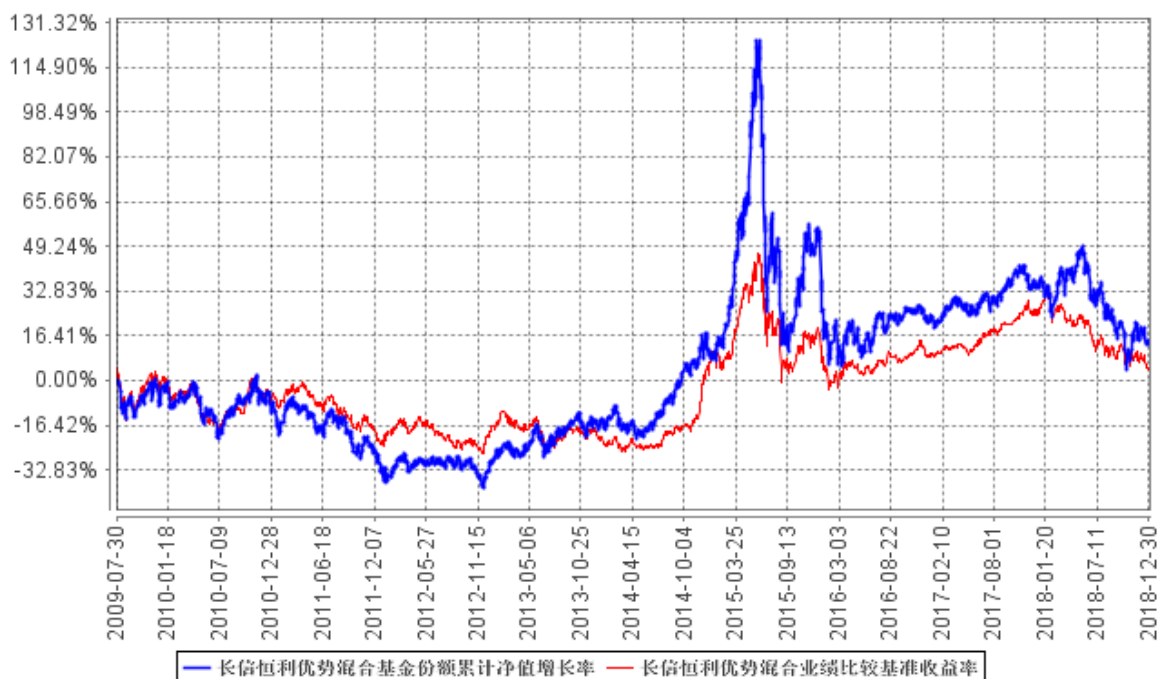
2、所述基金业绩指标不包括持有人认购或交易基金的各项费用（例如，封闭式基金交易佣金、开放式基金的申购赎回费、红利再投资费、基金转换费等），计入费用后实际收益水平要低于所列数字。

### 3.2 基金净值表现

#### 3.2.1 基金份额净值增长率及其与同期业绩比较基准收益率的比较

阶段	份额净值增长率①	份额净值增长率标准差②	业绩比较基准收益率③	业绩比较基准收益率标准差④	①—③	②—④
过去三个月	-5.98%	1.66%	-8.25%	1.15%	2.27%	0.51%
过去六个月	-14.67%	1.46%	-9.21%	1.05%	-5.46%	0.41%
过去一年	-15.35%	1.43%	-16.74%	0.94%	1.39%	0.49%
过去三年	-24.43%	1.37%	-10.49%	0.82%	-13.94%	0.55%
过去五年	33.04%	1.68%	30.90%	1.07%	2.14%	0.61%
自基金合同生效起至今	13.88%	1.53%	4.26%	1.06%	9.62%	0.47%

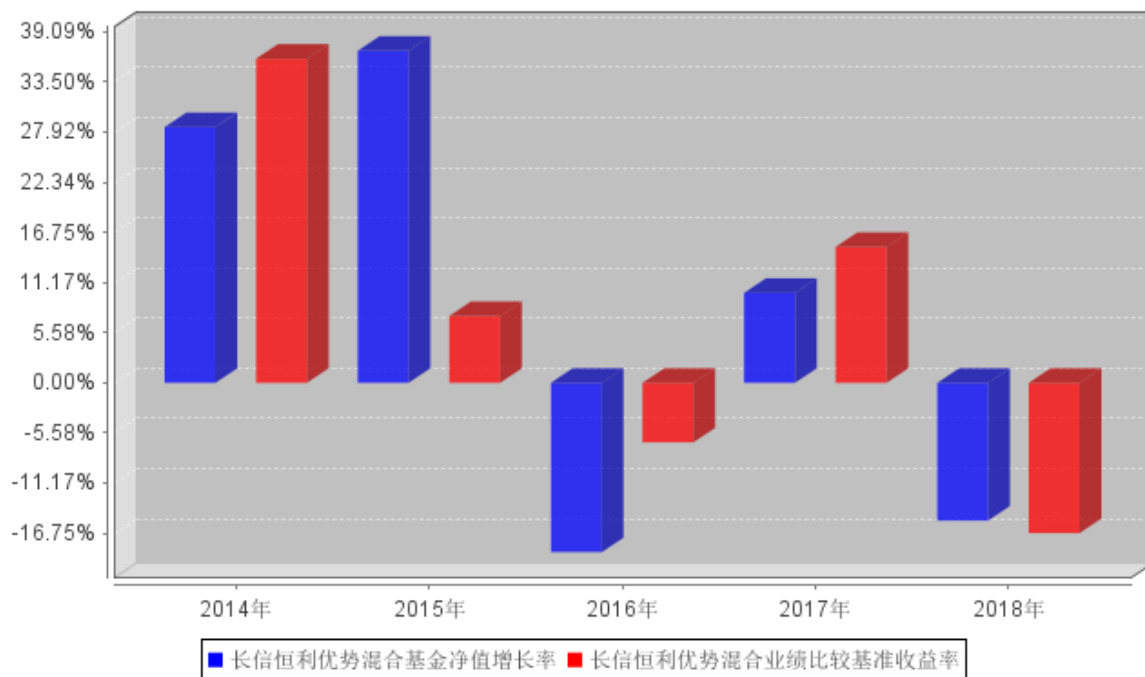
### 3.2.2 自基金合同生效以来基金份额累计净值增长率变动及其与同期业绩比较基准收益率变动的比较



注：1、图示日期为 2009 年 7 月 30 日至 2018 年 12 月 31 日。

2、按基金合同规定，本基金自基金合同生效之日起 6 个月内为建仓期。建仓期结束时，本基金的各项投资比例已符合基金合同约定。

### 3.2.3 过去五年基金每年净值增长率及其与同期业绩比较基准收益率的比较



### 3.3 过去三年基金的利润分配情况

单位：人民币元

年度	每10份基金份额分红数	现金形式发放总额	再投资形式发放总额	年度利润分配合计	备注
2018年	-	-	-	-	
2017年	1.850	107,120,018.10	1,403,294.87	108,523,312.97	
2016年	1.000	3,506,659.91	839,253.55	4,345,913.46	
合计	2.850	110,626,678.01	2,242,548.42	112,869,226.43	

注：本基金本报告期没有进行利润分配。

## § 4 管理人报告

### 4.1 基金管理人及基金经理情况

#### 4.1.1 基金管理人及其管理基金的经验

长信基金管理有限责任公司是经中国证监会证监基金字【2003】63 号文批准，由长江证券股份有限公司、上海海欣集团股份有限公司、武汉钢铁股份有限公司共同发起设立。注册资本 1.65 亿元人民币。目前股权结构为：长江证券股份有限公司占 44.55%、上海海欣集团股份有限公司占 31.21%、武汉钢铁有限公司占 15.15%、上海彤胜投资管理中心（有限合伙）占 4.55%、上海彤骏投资管理中心（有限合伙）占 4.54%。

截至 2018 年 12 月 31 日，本基金管理人共管理 64 只开放式基金，即长信利息收益开放式证券投资基金、长信银利精选混合型证券投资基金、长信金利趋势混合型证券投资基金、长信增利动态策略混合型证券投资基金、长信双利优选灵活配置混合型证券投资基金、长信利丰债券型证券投资基金、长信恒利优势混合型证券投资基金、长信量化先锋混合型证券投资基金、长信美国标准普尔 100 等权重指数增强型证券投资基金、长信利鑫债券型证券投资基金 (LOF)、长信内需成长混合型证券投资基金、长信可转债债券型证券投资基金、长信利众债券型证券投资基金 (LOF)、长信纯债一年定期开放债券型证券投资基金、长信纯债壹号债券型证券投资基金、长信改革红利灵活配置混合型证券投资基金、长信量化中小盘股票型证券投资基金、长信新利灵活配置混合型证券投资基金、长信利富债券型证券投资基金、长信利盈灵活配置混合型证券投资基金、长信利广灵活配置混合型证券投资基金、长信多利灵活配置混合型证券投资基金、长信睿进灵活配置混合型证券投资基金、长信量化多策略股票型证券投资基金、长信医疗保健行业灵活配置混合型证券投资基金 (LOF)、长信富民纯债一年定期开放债券型证券投资基金、长信富海纯债一年定期开放债券型证券投资基金、长信利保债券型证券投资基金、长信富安纯债一年定期开放债券型证券投资基金、长信中证能源互联网主题指数型证券投资基金 (LOF)、长信金葵纯债一年定期开放债券型证券投资基金、长信富全纯债一年定期开放债券型证券投资基金、长信利泰灵活配置混合型证券投资基金、长信先锐债券型证券投资基金、长信利发债券型证券投资基金、长信富泰纯债一年定期开放债券型证券投资基金、长信电子信息行业量化灵活配置混合型证券投资基金、长信富平纯债一年定期开放债券型证券投资基金、长信先利半年定期开放混合型证券投资基金、长信创新驱动股票型证券投资基金、长信稳益纯债债券型证券投资基金、长信利信灵活配置混合型证券投资基金、长信稳健纯债债券型证券投资基金、长信上证港股通指数型发起式证券投资基金、长信纯债半年债券型证券投资基金、长信国防军工量化灵活配置混合型证券投资基金、长信先优债券型证券投资基金、长信稳势纯债债券型证券投资基金、长信中证 500 指数增强型证券投资基金、



长信长金货币市场基金、长信稳通三个月定期开放债券型发起式证券投资基金、长信低碳环保行业量化股票型证券投资基金、长信利尚一年定期开放混合型证券投资基金、长信乐信灵活配置混合型证券投资基金、长信全球债券证券投资基金、长信稳鑫三个月定期开放债券型发起式证券投资基金、长信先机两年定期开放灵活配置混合型证券投资基金、长信消费精选行业量化股票型证券投资基金、长信量化价值精选混合型证券投资基金、长信企业精选两年定期开放灵活配置混合型证券投资基金、长信量化价值驱动混合型证券投资基金、长信价值蓝筹两年定期开放灵活配置混合型证券投资基金、长信稳裕三个月定期开放债券型发起式证券投资基金、长信稳进资产配置混合型基金中基金（FOF）。

#### 4.1.2 基金经理（或基金经理小组）及基金经理助理简介

姓名	职务	任本基金的基金经理（助理）期限		证券从业年限	说明
		任职日期	离任日期		
叶松	长信增利动态策略混合型证券投资基金、长信恒利优势混合型证券投资基金、长信多利灵活配置混合型证券投资基金、长信企业精选两年定期开放灵活配置混合型证券投资基金和长信价值蓝筹两年定期开放灵活配置混合型证券投资基金的基金经理、权益投资部总监	2011年3月30日	-	11年	经济学硕士，中南财经政法大学投资学专业研究生毕业。2007年7月加入长信基金管理有限责任公司，担任行业研究员，从事行业和上市公司研究工作，曾任基金经理助理、长信新利灵活配置混合型证券投资基金、长信创新驱动股票型证券投资基金、长信内需成长混合型证券投资基金和长信双利优选灵活配置混合型证券投资基金的基金经理、绝对收益部总监。现任权益投资部总监、长信增利动态策略混合型证券投资基金、长信恒利优势混合型证券投资基金、长信多利灵活配置混合型证券投资基金、长信企业精选两年定期开放灵活配置混合型证券投资基金和长信价值蓝筹两年定期

					开放灵活配置混合型证券投资基金的基金经理。
黄韵	曾任本基金的基金经理	2015年4月1日	2018年2月6日	12年	曾任本基金的基金经理

注：1、首任基金经理任职日期以本基金成立之日为准；新增或变更以刊登新增/变更基金经理的公告披露日为准；

2、本基金基金经理的证券从业年限以基金经理进入证券业务相关机构的工作经历为时间计算标准。

## 4.2 管理人对报告期内本基金运作遵规守信情况的说明

本基金管理人在报告期内，严格遵守了《中华人民共和国证券投资基金法》及其他有关法律法规、基金合同的规定，勤勉尽责地为基金份额持有人谋求利益，不存在损害基金份额持有人利益的行为。

本基金将继续以取信于市场、取信于社会投资公众为宗旨，承诺将一如既往地本着诚实信用、勤勉尽责的原则管理和运用基金财产，在规范基金运作和严格控制投资风险的前提下，努力为基金份额持有人谋求最大利益。

## 4.3 管理人对报告期内公平交易情况的专项说明

### 4.3.1 公平交易制度和控制方法

1、所有投资对象的投资指令必须经由交易部门总监或其授权人审核分配至交易人员执行。进行投资指令分配的人员必须保证投资指令得到公平对待。

2、公司使用的交易执行软件系统必须具备如下功能：

(1) 严格按照时间顺序发送委托指令；

(2) 对于多个投资组合在同一时点就同一证券下达的相同方向的投资指令，并且市价在限价范围内的，系统能够将交易员针对该证券下达的每笔委托自动按照指令数量比例分拆为各投资组合的委托指令。对于不同投资组合针对交易所同一证券的同一方向竞价交易指令，指令数量比例达到 5: 1 或以上的，可豁免启动公平交易开关。

3、交易人员对于接收到的交易指令依照价格优先、时间优先的顺序执行。在执行多个投资组合在同一时点就同一证券下达的相同方向的交易所投资指令时，除制度规定的例外指令外，必须开启系统的公平交易开关。

4、对于不同投资组合均进行债券一级市场申购、非公开发行股票申购等非集中竞价交易的投

资对象，交易部门必须严格独立接收各投资组合的投资指令，在申购结果产生前，不得以任何形式向任何人泄露各投资指令的内容，包括指令价格及数量等要素。

5、对于各投资组合以独立账户名义进行申购的投资对象，除需经过公平性审核的例外指令外，申购获配的证券数量由投资管理系统接收各类证券登记结算机构发送的数据进行分配。交易部门根据证券发行人在指定公开披露媒体上披露的申购结果对系统内分配数量进行核准，数量不符的，应当第一时间告知各投资管理部门的总监及监察稽核部总监。对于以公司名义进行申购的投资对象，公司在获配额度确定后，严格按照价格优先的原则在各投资组合间进行分配。申购价格相同的投资组合则根据投资指令的数量按比例进行分配。确因特殊原因不能按照上述原则进行分配的，应启动异常交易识别流程，审核通过的，可以进行相应分配。

#### **4.3.2 公平交易制度的执行情况**

本报告期内，公司已实行公平交易制度，并建立公平交易制度体系，已建立投资决策体系，加强交易执行环节的内部控制，并通过工作制度、流程和技术手段保证公平交易原则的实现。同时，公司已通过对投资交易行为的监控、分析评估和信息披露来加强对公平交易过程和结果的监督。

#### **4.3.3 异常交易行为的专项说明**

本报告期内，除完全按照有关指数的构成比例进行投资的组合外，其余各投资组合未发生参与交易所公开竞价同日反向交易成交较少的单边交易量超过该证券当日成交量的 5% 的情形，未发现异常交易行为。同时，对本年度同向交易价差进行专项分析，未发现异常情况。

### **4.4 管理人对报告期内基金的投资策略和业绩表现的说明**

#### **4.4.1 报告期内基金投资策略和运作分析**

2019 年我们认为是筑底的一年。历经三年的系统性估值压缩阶段应该趋于结束。从绝对水平来看，无论是历史纵向比较还是全球横向比较，A 股的估值都是极具性价比的。并且资金利率、国内政策监管环境、国际的流动性环境等估值影响因素都逐渐开始往有利于估值扩张的方向变化。尽管国内经济以及企业盈利仍有不小的压力，但对于资本市场而言，估值的扩张还是能在相当程度上抵御这种业绩压力。从短期看，由于积累了一定的涨幅，并且马上要面临业绩期的考验，市场可能面临一定调整压力。但从全年的角度，我们还是需要以更加积极的心态去面对市场。

#### 4.4.2 报告期内基金的业绩表现

截至 2018 年 12 月 31 日，本基金净值为 0.849 元，本报告期内本基金净值增长率为-15.35%，同期业绩比较基准收益率为-16.74%。

#### 4.5 管理人对宏观经济、证券市场及行业走势的简要展望

中国经济发展到目前这个阶段，很多行业的竞争格局都得到了很大的改善，份额在往龙头公司不断加速集中。而这一批龙头公司也逐渐被海外投资者所认同，放在全球的估值体系中去比较，我们仍有相当一批公司是被低估的，它们的估值是极具弹性的。另外，从发展的角度来看，由于幅员的辽阔以及地域发展的多元化，中国经济仍有很大的发展空间，相当多的行业在中国仍处于高速成长期，并且具备不断升级迭代的空间。新技术、新模式也在不断地催生着新的机会。这也就决定 A 股的估值体系远未成熟，仍然呈现多元化的状态。这里面也孕育着巨大的机会。因此从结构上看，我们并不强调行业，因为未来行业里的分化是巨大的，我们更加看好具备估值弹性的公司。而这些公司普遍分布在高端制造、信息技术、可选消费、社会服务、生物医药等行业里。

#### 4.6 管理人对报告期内基金估值程序等事项的说明

根据相关法律法规，长信基金管理有限责任公司（以下简称“公司”）制订了健全、有效的估值政策和估值程序，成立了估值委员会，估值委员会是公司基金估值的主要决策机构，负责拟定公司的估值政策、估值方法及采用的估值程序和技术，健全公司估值决策体系，对公司现有程序和技术进行复核和审阅，当发生了影响估值程序和技术的有效性、适用性的情况及时修订估值程序；估值委员会成员由基金事务部、投资、研究、交易等相关业务部门负责人以及基金事务部至少一名业务骨干共同组成。相关参与人员都具有丰富的证券行业工作经验，熟悉相关法规和估值方法，均具备估值业务所需的专业胜任能力。基金经理不直接参与估值决策，估值决策由与会估值工作小组成员 1/2 以上多数票通过。对于估值政策和估值原则，公司与基金托管人充分沟通，达成一致意见。审计本基金的会计师事务所认可公司基金估值政策和程序的适当性。

本基金管理人已与中央国债登记结算有限责任公司及中证指数有限公司签署服务协议，由其按约定分别提供银行间同业市场及交易所交易的债券品种的估值数据以及流通受限股票的折扣率。参与估值流程各方不存在任何重大利益冲突。

#### 4.7 管理人对报告期内基金利润分配情况的说明

根据相关法律法规和本基金基金合同规定的基金收益分配原则以及基金实际运作情况，本基

金本报告期末进行利润分配。

本基金收益分配原则如下：

- 1、本基金的每份基金份额享有同等分配权；
- 2、收益分配时所发生的银行转账或其他手续费用由投资人自行承担。当投资人的现金红利小于一定金额，不足以支付银行转账或其他手续费用时，基金注册登记机构可将投资人的现金红利按红利发放日的基金份额净值自动转为基金份额；
- 3、本基金收益每年最多分配 12 次，每次基金收益分配比例不低于期末可供分配利润的 10%（期末可供分配利润是指期末资产负债表中未分配利润与未分配利润中已实现收益的孰低数），全年累计基金收益分配比例不低于期末可供分配利润的 30%；
- 4、若基金合同生效不满 3 个月则可不进行收益分配；
- 5、本基金收益分配方式分为两种：现金分红与红利再投资，投资人可选择现金红利或将现金红利按红利发放日的基金份额净值自动转为基金份额进行再投资；若投资人不选择，本基金默认的收益分配方式是现金分红；
- 6、基金红利发放日距离收益分配基准日（即期末可供分配利润计算截止日）不得超过 15 个工作日；
- 7、基金收益分配基准日的基金份额净值减去每单位基金份额收益分配金额后不能低于面值；
- 8、法律法规或监管机构另有规定的从其规定。

#### **4.8 报告期内管理人对本基金持有人数或基金资产净值预警情形的说明**

自 2018 年 7 月 24 日至 2018 年 10 月 19 日，本基金资产净值已连续六十个工作日低于五千万万元，本基金管理人已向中国证监会报送了解决方案。截至报告期末，本基金资产净值仍低于五千万万元。

## § 5 托管人报告

### 5.1 报告期内本基金托管人遵规守信情况声明

本报告期，中国建设银行股份有限公司在本基金的托管过程中，严格遵守了《证券投资基金法》、基金合同、托管协议和其他有关规定，不存在损害基金份额持有人利益的行为，完全尽职尽责地履行了基金托管人应尽的义务。

### 5.2 托管人对报告期内本基金投资运作遵规守信、净值计算、利润分配等情况的说明

本报告期，本托管人按照国家有关规定、基金合同、托管协议和其他有关规定，对本基金的基金资产净值计算、基金费用开支等方面进行了认真的复核，对本基金的投资运作方面进行了监督，未发现基金管理人有关损害基金份额持有人利益的行为。

报告期内，本基金未实施利润分配。

### 5.3 托管人对本年度报告中财务信息等内容的真实、准确和完整发表意见

本托管人复核审查了本报告中的财务指标、净值表现、利润分配情况、财务会计报告、投资组合报告等内容，保证复核内容不存在虚假记载、误导性陈述或者重大遗漏。

## § 6 审计报告

本报告期末基金 2018 年度财务报告经德勤华永会计师事务所（特殊普通合伙）审计，注册会计师出具了无保留意见的审计报告（德师报（审）字（19）第 P00128 号），投资者可以通过年度报告正文查看审计报告全文。

## § 7 年度财务报表

### 7.1 资产负债表

会计主体：长信恒利优势混合型证券投资基金

报告截止日：2018 年 12 月 31 日

单位：人民币元

资产	本期末 2018 年 12 月 31 日	上年度末 2017 年 12 月 31 日
<b>资产：</b>		
银行存款	6,408,441.56	76,193,941.49
结算备付金	38,312.04	950,120.94
存出保证金	57,586.59	74,444.26
交易性金融资产	20,006,171.76	416,921,698.38
其中：股票投资	18,647,218.56	416,921,698.38
基金投资	-	-
债券投资	1,358,953.20	-
资产支持证券投资	-	-
贵金属投资	-	-
衍生金融资产	-	-
买入返售金融资产	-	-
应收证券清算款	233,697.26	178,720,675.39
应收利息	39,305.93	-8,345.32
应收股利	-	-
应收申购款	1,973.84	1,537.80
递延所得税资产	-	-
其他资产	-	-
资产总计	26,785,488.98	672,854,072.94
<b>负债和所有者权益</b>	<b>本期末 2018 年 12 月 31 日</b>	<b>上年度末 2017 年 12 月 31 日</b>
<b>负债：</b>		
短期借款	-	-
交易性金融负债	-	-
衍生金融负债	-	-
卖出回购金融资产款	-	-
应付证券清算款	-	-
应付赎回款	21,704.99	68,419,025.59
应付管理人报酬	34,319.89	870,261.88
应付托管费	5,719.98	145,043.62
应付销售服务费	-	-
应付交易费用	22,441.25	422,180.33
应交税费	-	-
应付利息	-	-



应付利润	-	-
递延所得税负债	-	-
其他负债	150,080.09	382,682.82
负债合计	234,266.20	70,239,194.24
<b>所有者权益：</b>		
实收基金	31,267,368.43	600,645,394.75
未分配利润	-4,716,145.65	1,969,483.95
所有者权益合计	26,551,222.78	602,614,878.70
负债和所有者权益总计	26,785,488.98	672,854,072.94

注：报告截止日 2018 年 12 月 31 日，基金份额净值 0.849 元，基金份额总额 31,267,368.43 份。

## 7.2 利润表

会计主体：长信恒利优势混合型证券投资基金

本报告期：2018 年 1 月 1 日至 2018 年 12 月 31 日

单位：人民币元

项 目	本期 2018 年 1 月 1 日至 2018 年 12 月 31 日	上年度可比期间 2017 年 1 月 1 日至 2017 年 12 月 31 日
<b>一、收入</b>	13,979,342.62	24,161,465.93
1. 利息收入	610,537.66	552,864.91
其中：存款利息收入	218,750.10	422,027.18
债券利息收入	350,691.67	-
资产支持证券利息收入	-	-
买入返售金融资产收入	41,095.89	130,837.73
其他利息收入	-	-
2. 投资收益（损失以“-”填列）	20,692,849.83	17,270,162.68
其中：股票投资收益	19,345,579.44	15,716,091.53
基金投资收益	-	-
债券投资收益	9,098.20	-
资产支持证券投资收益	-	-
贵金属投资收益	-	-
衍生工具收益	-	-
股利收益	1,338,172.19	1,554,071.15
3. 公允价值变动收益（损失以“-”号填列）	-7,946,533.73	6,231,986.13
4. 汇兑收益（损失以“-”号填列）	-	-
5. 其他收入（损失以“-”号填列）	622,488.86	106,452.21
<b>减：二、费用</b>	4,903,730.68	6,232,050.43
1. 管理人报酬	2,751,044.85	3,845,852.31
2. 托管费	458,507.44	640,975.30
3. 销售服务费	-	-

4. 交易费用	1,539,351.53	1,613,117.26
5. 利息支出	-	-
其中：卖出回购金融资产支出	-	-
6. 税金及附加	-	-
7. 其他费用	154,826.86	132,105.56
<b>三、利润总额（亏损总额以“-”号填列）</b>	<b>9,075,611.94</b>	<b>17,929,415.50</b>
减：所得税费用	-	-
<b>四、净利润（净亏损以“-”号填列）</b>	<b>9,075,611.94</b>	<b>17,929,415.50</b>

### 7.3 所有者权益（基金净值）变动表

会计主体：长信恒利优势混合型证券投资基金

本报告期：2018 年 1 月 1 日至 2018 年 12 月 31 日

单位：人民币元

项目	本期 2018 年 1 月 1 日至 2018 年 12 月 31 日		
	实收基金	未分配利润	所有者权益合计
一、期初所有者权益（基金净值）	600,645,394.75	1,969,483.95	602,614,878.70
二、本期经营活动产生的基金净值变动数（本期利润）	-	9,075,611.94	9,075,611.94
三、本期基金份额交易产生的基金净值变动数（净值减少以“-”号填列）	-569,378,026.32	-15,761,241.54	-585,139,267.86
其中：1. 基金申购款	11,172,913.34	153,643.27	11,326,556.61
2. 基金赎回款	-580,550,939.66	-15,914,884.81	-596,465,824.47
四、本期向基金份额持有人分配利润产生的基金净值变动（净值减少以“-”号填列）	-	-	-
五、期末所有者权益（基金净值）	31,267,368.43	-4,716,145.65	26,551,222.78
项目	上年度可比期间 2017 年 1 月 1 日至 2017 年 12 月 31 日		
	实收基金	未分配利润	所有者权益合计

一、期初所有者权益（基金净值）	32,137,852.06	2,666,694.71	34,804,546.77
二、本期经营活动产生的基金净值变动数（本期利润）	-	17,929,415.50	17,929,415.50
三、本期基金份额交易产生的基金净值变动数（净值减少以“-”号填列）	568,507,542.69	89,896,686.71	658,404,229.40
其中：1. 基金申购款	657,968,762.40	92,634,519.57	750,603,281.97
2. 基金赎回款	-89,461,219.71	-2,737,832.86	-92,199,052.57
四、本期向基金份额持有人分配利润产生的基金净值变动（净值减少以“-”号填列）	-	-108,523,312.97	-108,523,312.97
五、期末所有者权益（基金净值）	600,645,394.75	1,969,483.95	602,614,878.70

报表附注为财务报表的组成部分。

本报告 7.1 至 7.4 财务报表由下列负责人签署：

<u>成善栋</u>	<u>覃波</u>	<u>孙红辉</u>
基金管理人负责人	主管会计工作负责人	会计机构负责人

## 7.4 报表附注

### 7.4.1 基金基本情况

长信恒利优势混合型证券投资基金(原名长信恒利优势股票型证券投资基金,以下简称“本基金”)系由基金管理人长信基金管理有限责任公司依照《中华人民共和国证券投资基金法》、《长信恒利优势股票型证券投资基金基金合同》(以下简称“基金合同”)及其他有关法律法规的规定,经中国证券监督管理委员会(以下简称“中国证监会”)以证监许可[2009]439号文批准公开募集。本基金为契约型开放式基金,存续期限为不定期,首次设立募集基金份额为984,485,380.44份,经上海众华沪银会计师事务所有限公司验证,并出具了编号为沪众会字(2009)第3646号验资报告。基金合同于2009年7月30日正式生效。本基金的基金管理人为长信基金管理有限责任公司,基金托管人为中国建设银行股份有限公司。

根据《中华人民共和国证券投资基金法》、截至报告期末最新公告的基金合同及《长信恒利优势混合型证券投资基金招募说明书》的有关规定,本基金投资范围为具有良好流动性的金融工具,包括国内依法发行的股票、债券、权证、资产支持证券以及法律法规或中国证监会允许基金投资

的其他金融工具。如法律法规或监管机构以后允许基金投资其它品种，基金管理人在履行适当程序后，可以将其纳入投资范围。基金的投资组合比例为：本基金投资于股票资产的比例范围是基金资产的 60%-95%，投资于现金、债券资产以及中国证监会允许基金投资的其他证券品种的比例范围是基金资产的 5%-40%，现金（不包括结算备付金、存出保证金、应收申购款等）及到期日在一年以内的政府债券不低于基金资产净值的 5%。本基金投资优势产业的资产不低于股票资产的 80%。投资于权证、资产支持证券或其他衍生金融工具的比例遵守法律法规或中国证监会的有关规定。本基金的业绩比较基准为：沪深 300 指数×70%+上证国债指数×30%。

#### **7.4.2 会计报表的编制基础**

本基金的财务报表按照财政部颁布的企业会计准则及相关规定（以下简称“企业会计准则”）以及中国证监会发布的关于基金行业实务操作的有关规定编制，同时在具体会计核算和信息披露方面也参考了中国证券投资基金业协会发布的若干基金行业实务操作。

#### **7.4.3 遵循企业会计准则及其他有关规定的声明**

本基金财务报表的编制符合企业会计准则和中国证监会发布的关于基金行业实务操作的有关规定的要求，真实、完整地反映了本基金 2018 年 12 月 31 日的财务状况以及 2018 年度的经营成果和基金净值变动情况。

#### **7.4.4 本报告期所采用的会计政策、会计估计与最近一期年度报告相一致的说明**

本报告期所采用的会计政策、会计估计与上年度会计报表一致。

#### **7.4.5 会计政策和会计估计变更以及差错更正的说明**

##### **7.4.5.1 会计政策变更的说明**

本基金本报告期内无需说明的重大会计政策变更。

##### **7.4.5.2 会计估计变更的说明**

本基金本报告期内无需说明的重大会计估计变更。

##### **7.4.5.3 差错更正的说明**

本基金本报告期内无需说明的重大会计差错更正。

### 7.4.6 税项

根据财政部、国家税务总局财税[2005]103 号文《关于股权分置试点改革有关税收政策问题的通知》、财税[2008]1 号《财政部、国家税务总局关于企业所得税若干优惠政策的通知》、2008 年 9 月 18 日《上海、深圳证券交易所关于做好证券交易印花税征收方式调整工作的通知》、财税[2012]85 号《关于实施上市公司股息红利差别化个人所得税政策有关问题的通知》、财税[2014]48 号《关于实施全国中小企业股份转让系统挂牌公司股息红利差别化个人所得税政策有关问题的通知》、财税[2015]101 号《关于上市公司股息红利差别化个人所得税政策有关问题的通知》、财税[2016]36 号《关于全面推开营业税改征增值税试点的通知》、财税[2016]140 号《关于明确金融房地产开发教育辅助服务等增值税政策的通知》、财税[2017]56 号《关于资管产品增值税有关问题的通知》、财税[2017]90 号《关于租入固定资产进项税额抵扣等增值税政策的通知》及其他相关税务法规和实务操作，主要税项列示如下：

1) 证券投资基金(封闭式证券投资基金，开放式证券投资基金)管理人运用基金买卖股票、债券免征增值税；2018 年 1 月 1 日起，公开募集证券投资基金运营过程中发生的其他增值税应税行为，以基金管理人为增值税纳税人，暂适用简易计税方法，按照 3%的征收率缴纳增值税。

2) 对证券投资基金从证券市场中取得的收入，包括买卖股票、债券的差价收入，股权的股息、红利收入，债券的利息收入及其他收入，暂不缴纳企业所得税。

3) 对基金取得的股票股息、红利收入，由上市公司在收到相关扣收税款当月的法定申报期内向主管税务机关申报缴纳；从公开发行和转让市场取得的上市公司股票，持股期限在 1 个月以内(含 1 个月)的，其股息红利所得全额计入应纳税所得额；持股期限在 1 个月以上至 1 年(含 1 年)的，暂减按 50%计入应纳税所得额；持股期限超过 1 年的，股息红利所得暂免征收个人所得税。上述所得统一适用 20%的税率计征个人所得税。

4) 对基金取得的债券利息收入，由发行债券的企业在向基金支付上述收入时代扣代缴 20%的个人所得税，暂不缴纳企业所得税。

5) 对于基金从事 A 股买卖，出让方按 0.10%的税率缴纳证券(股票)交易印花税，对受让方不再缴纳印花税。

### 7.4.7 关联方关系

关联方名称	与本基金的关系
长信基金管理有限责任公司(以下简称“长信基金”)	基金管理人、基金销售机构
中国建设银行股份有限公司(以下简称“中国建	基金托管人、基金销售机构

设银行”)	
长江证券股份有限公司(以下简称“长江证券”)	基金管理人的股东、基金销售机构
上海海欣集团股份有限公司(以下简称“海欣集团”)	基金管理人的股东
武汉钢铁股份有限公司	基金管理人的股东(股权转让前的股东)
上海彤胜投资管理中心(有限合伙)(以下简称“彤胜投资”)	基金管理人的股东
上海彤骏投资管理中心(有限合伙)(以下简称“彤骏投资”)	基金管理人的股东
上海长江财富资产管理有限公司(以下简称“长江财富”)	基金管理人的子公司
武汉钢铁有限公司	基金管理人的股东(股权转让后的股东)

注：(1) 以下关联交易均在正常业务范围内按一般商业条款订立。

(2) 经长信基金管理有限责任公司股东会审议通过，并获中国证券监督管理委员会《关于核准长信基金管理有限责任公司变更股权的批复》(证监许可[2018]1905号)，长信基金管理有限责任公司原股东武汉钢铁股份有限公司将其持有的长信基金管理有限责任公司 15.15%的股权全部转让给武汉钢铁有限公司。长信基金管理有限责任公司 2018 年 12 月 21 日已就股东变更事宜发布公告，股东变更为长江证券股份有限公司、上海海欣集团股份有限公司、武汉钢铁有限公司、上海彤胜投资管理中心(有限合伙)和上海彤骏投资管理中心(有限合伙)。

## 7.4.8 本报告期及上年度可比期间的关联方交易

### 7.4.8.1 通过关联方交易单元进行的交易

#### 7.4.8.1.1 股票交易

注：本基金本报告期及上年度可比期间均没有通过关联方交易单元进行的股票交易。

#### 7.4.8.1.2 债券交易

注：本基金本报告期及上年度可比期间均没有通过关联方交易单元进行的债券交易。

#### 7.4.8.1.3 债券回购交易

注：本基金本报告期及上年度可比期间均没有通过关联方交易单元进行的债券回购交易。

#### 7.4.8.1.4 权证交易

注：本基金本报告期及上年度可比期间均没有通过关联方交易单元进行的权证交易。

#### 7.4.8.1.5 应支付关联方的佣金

注：本基金本报告期及上年度可比期间均没有应支付关联方的佣金。

## 7.4.8.2 关联方报酬

### 7.4.8.2.1 基金管理费

单位：人民币元

项目	本期 2018年1月1日至2018年12月31日	上年度可比期间 2017年1月1日至2017年12月31日
当期发生的基金应支付的管理费	2,751,044.85	3,845,852.31
其中：支付销售机构的客户维护费	109,918.79	132,011.48

注：支付基金管理人长信基金管理有限责任公司的基金管理人报酬按前一日基金资产净值 1.50% 的年费率确认，逐日累计至每月月底，按月支付。

计算公式为：日基金管理费=前一日基金资产净值×1.50%/当年天数

### 7.4.8.2.2 基金托管费

单位：人民币元

项目	本期 2018年1月1日至2018年12月31日	上年度可比期间 2017年1月1日至2017年12月31日
当期发生的基金应支付的托管费	458,507.44	640,975.30

注：支付基金托管人中国建设银行的基金托管费按前一日基金资产净值 0.25% 的年费率确认，逐日累计至每月月底，按月支付。

计算公式为：日基金托管费=前一日基金资产净值×0.25%/当年天数

### 7.4.8.3 与关联方进行银行间同业市场的债券(含回购)交易

注：本基金在本报告期及上年度可比期间内均未与关联方通过银行间同业市场进行债券(含回购)交易。

### 7.4.8.4 各关联方投资本基金的情况

#### 7.4.8.4.1 报告期内基金管理人运用固有资金投资本基金的情况

注：基金管理人在本报告期及上年度可比期间均未运用固有资金投资本基金。

#### 7.4.8.4.2 报告期末除基金管理人之外的其他关联方投资本基金的情况

注：除基金管理人之外的其他关联方在本年末及上年度末均未持有本基金。

### 7.4.8.5 由关联方保管的银行存款余额及当期产生的利息收入

单位：人民币元

关联方名称	本期 2018 年 1 月 1 日至 2018 年 12 月 31 日		上年度可比期间 2017 年 1 月 1 日至 2017 年 12 月 31 日	
	期末余额	当期利息收入	期末余额	当期利息收入
中国建设银行	6,408,441.56	204,839.18	76,193,941.49	388,959.08

注：本基金通过“中国建设银行基金托管结算资金专用存款账户”转存于中国证券登记结算有限责任公司等结算账户，于 2018 年 12 月 31 日的相关余额为人民币 38,312.04 元（2017 年 12 月 31 日：相关余额为人民币 950,120.94 元）。

#### 7.4.8.6 本基金在承销期内参与关联方承销证券的情况

注：本基金在本报告期及上年度可比期间均未在承销期内购入过由关联方承销的证券。

#### 7.4.8.7 其他关联交易事项的说明

注：本基金本报告期内及上年度可比期间无其他关联交易事项。

### 7.4.9 期末（2018 年 12 月 31 日）本基金持有的流通受限证券

#### 7.4.9.1 因认购新发/增发证券而于期末持有的流通受限证券

金额单位：人民币元

7.4.9.1.1 受限证券类别：股票										
证券代码	证券名称	成功认购日	可流通日	流通受限类型	认购价格	期末估值单价	数量 (单位:股)	期末成本总额	期末估值总额	备注
601138	工业富联	2018 年 5 月 28 日	2019 年 6 月 10 日	新股锁定	13.77	10.97	17,576	242,021.52	192,808.72	-

#### 7.4.9.2 期末持有的暂时停牌等流通受限股票

注：本基金本报告期末未持有暂时停牌等流通受限股票。

#### 7.4.9.3 期末债券正回购交易中作为抵押的债券

##### 7.4.9.3.1 银行间市场债券正回购

注：截至本报告期末，本基金未持有因债券正回购交易而作为抵押的债券。

##### 7.4.9.3.2 交易所市场债券正回购

注：截至本报告期末，本基金未持有因债券正回购交易而作为抵押的债券。



## § 8 投资组合报告

### 8.1 期末基金资产组合情况

金额单位：人民币元

序号	项目	金额	占基金总资产的比例(%)
1	权益投资	18,647,218.56	69.62
	其中：股票	18,647,218.56	69.62
2	基金投资	-	-
3	固定收益投资	1,358,953.20	5.07
	其中：债券	1,358,953.20	5.07
	资产支持证券	-	-
4	贵金属投资	-	-
5	金融衍生品投资	-	-
6	买入返售金融资产	-	-
	其中：买断式回购的买入返售金融资产	-	-
7	银行存款和结算备付金合计	6,446,753.60	24.07
8	其他各项资产	332,563.62	1.24
9	合计	26,785,488.98	100.00

注：本基金本报告期末通过港股通交易机制投资港股。

### 8.2 期末按行业分类的股票投资组合

#### 8.2.1 报告期末按行业分类的境内股票投资组合

金额单位：人民币元

代码	行业类别	公允价值	占基金资产净值比例(%)
A	农、林、牧、渔业	-	-
B	采矿业	-	-
C	制造业	15,864,203.50	59.75
D	电力、热力、燃气及水生产和供应业	47,584.40	0.18
E	建筑业	541,600.00	2.04
F	批发和零售业	934,578.00	3.52
G	交通运输、仓储和邮政业	45,056.46	0.17
H	住宿和餐饮业	-	-
I	信息传输、软件和信息技术服务业	733,958.40	2.76
J	金融业	105,937.80	0.40
K	房地产业	-	-
L	租赁和商务服务业	-	-
M	科学研究和技术服务业	374,300.00	1.41
N	水利、环境和公共设施管理业	-	-
O	居民服务、修理和其他服务业	-	-

P	教育	-	-
Q	卫生和社会工作	-	-
R	文化、体育和娱乐业	-	-
S	综合	-	-
	合计	18,647,218.56	70.23

### 8.2.2 报告期末按行业分类的港股通投资股票投资组合

注：本基金本报告期末未通过港股通交易机制投资港股。

### 8.3 期末按公允价值占基金资产净值比例大小排序的前十名股票投资明细

金额单位：人民币元

序号	股票代码	股票名称	数量（股）	公允价值	占基金资产净值比例（%）
1	300196	长海股份	189,911	1,676,914.13	6.32
2	601877	正泰电器	63,400	1,536,816.00	5.79
3	603808	歌力思	85,370	1,386,408.80	5.22
4	601689	拓普集团	82,800	1,223,784.00	4.61
5	002643	万润股份	108,000	1,092,960.00	4.12
6	002640	跨境通	86,535	934,578.00	3.52
7	300054	鼎龙股份	130,000	828,100.00	3.12
8	300138	晨光生物	140,000	806,400.00	3.04
9	300595	欧普康视	19,823	767,943.02	2.89
10	002810	山东赫达	40,000	713,200.00	2.69

注：投资者欲了解本报告期末基金投资的所有股票明细，应阅读登载于长信基金管理有限责任公司网站的年度报告正文。

### 8.4 报告期内股票投资组合的重大变动

#### 8.4.1 累计买入金额超出期初基金资产净值 2%或前 20 名的股票明细

金额单位：人民币元

序号	股票代码	股票名称	本期累计买入金额	占期初基金资产净值比例（%）
1	600211	西藏药业	21,082,864.60	3.50
2	300054	鼎龙股份	19,847,674.80	3.29
3	601689	拓普集团	17,377,296.00	2.88
4	300017	网宿科技	16,597,673.00	2.75
5	002741	光华科技	15,734,810.71	2.61
6	300196	长海股份	14,608,013.60	2.42
7	601688	华泰证券	14,136,722.61	2.35

8	300383	光环新网	13,935,155.00	2.31
9	002382	蓝帆医疗	13,793,102.27	2.29
10	300685	艾德生物	13,224,604.00	2.19
11	601877	正泰电器	12,451,424.70	2.07
12	601369	陕鼓动力	12,174,336.95	2.02
13	002292	奥飞娱乐	11,723,460.00	1.95
14	600409	三友化工	11,694,870.17	1.94
15	300373	扬杰科技	11,639,787.00	1.93
16	300673	佩蒂股份	10,924,593.00	1.81
17	300452	山河药辅	10,778,649.00	1.79
18	600332	白云山	9,451,068.80	1.57
19	603877	太平鸟	8,544,914.72	1.42
20	300050	世纪鼎利	8,230,552.19	1.37

注：本项“买入金额”均按买卖成交金额（成交单价乘以成交数量）填列，不考虑其它交易费用。

#### 8.4.2 累计卖出金额超出期初基金资产净值 2%或前 20 名的股票明细

金额单位：人民币元

序号	股票代码	股票名称	本期累计卖出金额	占期初基金资产净值比例(%)
1	300271	华宇软件	37,422,712.96	6.21
2	300188	美亚柏科	31,805,308.13	5.28
3	002640	跨境通	31,634,398.78	5.25
4	002024	苏宁易购	31,230,025.94	5.18
5	600352	浙江龙盛	30,203,749.96	5.01
6	603808	歌力思	30,080,546.55	4.99
7	600029	南方航空	29,532,390.20	4.90
8	300054	鼎龙股份	29,239,279.31	4.85
9	002410	广联达	26,191,621.90	4.35
10	603877	太平鸟	24,079,684.71	4.00
11	600211	西藏药业	21,884,644.52	3.63
12	603818	曲美家居	21,191,368.58	3.52
13	002741	光华科技	19,137,651.03	3.18
14	603688	石英股份	19,052,639.41	3.16
15	300196	长海股份	18,374,445.45	3.05
16	002202	金风科技	18,221,155.70	3.02
17	300017	网宿科技	17,057,884.36	2.83
18	000639	西王食品	16,059,896.10	2.67
19	601689	拓普集团	15,285,509.00	2.54

20	600195	中牧股份	14,874,071.97	2.47
21	002382	蓝帆医疗	14,699,799.00	2.44
22	000671	阳光城	14,580,493.00	2.42
23	300685	艾德生物	14,329,012.63	2.38
24	300383	光环新网	13,667,595.84	2.27
25	600491	龙元建设	13,495,384.84	2.24
26	300673	佩蒂股份	13,356,777.00	2.22
27	601688	华泰证券	13,052,223.00	2.17
28	600332	白云山	12,466,192.00	2.07
29	601369	陕鼓动力	12,192,409.23	2.02

注：本项“卖出金额”均按买卖成交金额（成交单价乘以成交数量）填列，不考虑其它交易费用。

### 8.4.3 买入股票的成本总额及卖出股票的收入总额

单位：人民币元

买入股票成本（成交）总额	371,346,023.90
卖出股票收入（成交）总额	781,019,992.63

注：本项“买入股票的成本（成交）总额”和“卖出股票的收入（成交）总额”均按买卖成交金额（成交单价乘以成交数量）填列，不考虑相关交易费用。

### 8.5 期末按债券品种分类的债券投资组合

金额单位：人民币元

序号	债券品种	公允价值	占基金资产净值比例（%）
1	国家债券	-	-
2	央行票据	-	-
3	金融债券	1,358,953.20	5.12
	其中：政策性金融债	1,358,953.20	5.12
4	企业债券	-	-
5	企业短期融资券	-	-
6	中期票据	-	-
7	可转债（可交换债）	-	-
8	同业存单	-	-
9	其他	-	-
10	合计	1,358,953.20	5.12

### 8.6 期末按公允价值占基金资产净值比例大小排序的前五名债券投资明细

金额单位：人民币元

序号	债券代码	债券名称	数量（张）	公允价值	占基金资产净值比例（%）
1	018005	国开 1701	13,530	1,358,953.20	5.12

### 8.7 期末按公允价值占基金资产净值比例大小排序前十名资产支持证券投资明细

注：本基金本报告期末未持有资产支持证券。

### 8.8 报告期末按公允价值占基金资产净值比例大小排序的前五名贵金属投资明细

注：本基金本报告期末未持有贵金属。

### 8.9 期末按公允价值占基金资产净值比例大小排序的前五名权证投资明细

注：本基金本报告期末未持有权证。

### 8.10 报告期末本基金投资的股指期货交易情况说明

#### 8.10.1 报告期末本基金投资的股指期货持仓和损益明细

注：本基金本报告期末未持有股指期货。

#### 8.10.2 本基金投资股指期货的投资政策

注：本基金本报告期末未投资股指期货。

### 8.11 报告期末本基金投资的国债期货交易情况说明

#### 8.11.1 本期国债期货投资政策

注：本基金本报告期末未持有国债期货。

#### 8.11.2 报告期末本基金投资的国债期货持仓和损益明细

注：本基金本报告期末未投资国债期货。

#### 8.11.3 本期国债期货投资评价

注：本基金本报告期末未投资国债期货。

### 8.12 投资组合报告附注

#### 8.12.1 本基金投资的前十名证券的发行主体本期受到调查以及处罚的情况的说明

报告期内基金投资的前十名证券的发行主体没有被监管部门立案调查，在报告编制日前一年内也没有受到公开谴责、处罚。

**8.12.2 基金投资的前十名股票超出基金合同规定的备选股票库情况的说明**

报告期内本基金投资的前十名股票中，不存在超出基金合同规定备选股票库的情形。

**8.12.3 期末其他各项资产构成**

单位：人民币元

序号	名称	金额
1	存出保证金	57,586.59
2	应收证券清算款	233,697.26
3	应收股利	-
4	应收利息	39,305.93
5	应收申购款	1,973.84
6	其他应收款	-
7	待摊费用	-
8	其他	-
9	合计	332,563.62

**8.12.4 期末持有的处于转股期的可转换债券明细**

注：本基金本报告期末未持有处于转股期的可转换债券。

**8.12.5 期末前十名股票中存在流通受限情况的说明**

注：本基金本报告期末前十名股票中不存在流通受限情况。

**8.12.6 投资组合报告附注的其他文字描述部分**

注：由于四舍五入的原因，分项之和与合计项可能存在尾差。

## § 9 基金份额持有人信息

### 9.1 期末基金份额持有人户数及持有人结构

份额单位：份

持有人户数 (户)	户均持有的 基金份额	持有人结构			
		机构投资者		个人投资者	
		持有份额	占总份 额比例	持有份额	占总份 额比例
2,396	13,049.82	0.00	0.00%	31,267,368.43	100.00%

### 9.2 期末基金管理人的从业人员持有本基金的情况

项目	持有份额总数 (份)	占基金总份额比例
基金管理人所有从业人员 持有本基金	143,061.32	0.46%

### 9.3 期末基金管理人的从业人员持有本开放式基金份额总量区间的情况

项目	持有基金份额总量的数量区间 (万份)
本公司高级管理人员、基金投资和研究部 门负责人持有本开放式基金	10~50
本基金基金经理持有本开放式基金	10~50

**§ 10 开放式基金份额变动**

单位：份

基金合同生效日（2009年7月30日）基金份额总额	984,485,380.44
本报告期期初基金份额总额	600,645,394.75
本报告期期间基金总申购份额	11,172,913.34
减:本报告期期间基金总赎回份额	580,550,939.66
本报告期期间基金拆分变动份额（份额减少以“-”填列）	-
本报告期期末基金份额总额	31,267,368.43



## § 11 重大事件揭示

### 11.1 基金份额持有人大会决议

本报告期未召开本基金的基金份额持有人大会。

### 11.2 基金管理人、基金托管人的专门基金托管部门的重大人事变动

#### 11.2.1 基金管理人的重大人事变动

本报告期内自 2018 年 8 月 28 日起，本基金管理人增聘安昀先生为副总经理。

上述重大人事变动情况，本基金管理人已在指定信息披露媒体发布相应的《基金行业高级管理人员变更公告》。

#### 11.2.2 基金托管人的专门基金托管部门的重大人事变动

本报告期内基金托管人的专门基金托管部门无重大人事变动。

### 11.3 涉及基金管理人、基金财产、基金托管业务的诉讼

本报告期无涉及基金管理人、基金财产、基金托管业务的诉讼。

### 11.4 基金投资策略的改变

本报告期本基金投资策略未改变。

### 11.5 为基金进行审计的会计师事务所情况

本报告期本基金未更换会计师事务所。报告期应支付给德勤华永会计师事务所（特殊普通合伙）审计的报酬为人民币 30,000.00 元，该审计机构为本基金提供的审计服务的连续年限为 2 年。

### 11.6 管理人、托管人及其高级管理人员受稽查或处罚等情况

本报告期本基金管理人、托管人及其高级管理人员没有受监管部门稽查或处罚的情形。

### 11.7 基金租用证券公司交易单元的有关情况

#### 11.7.1 基金租用证券公司交易单元进行股票投资及佣金支付情况

金额单位：人民币元

券商名称	交易单元数量	股票交易		应支付该券商的佣金		备注
		成交金额	占当期股票成交总额的比	佣金	占当期佣金总量的比例	

			例			
方正证券	1	681,592,914.96	59.28%	362,132.48	55.18%	-
东北证券	1	354,528,948.14	30.84%	188,364.16	28.70%	-
中国国际金融有限证券	1	113,600,383.71	9.88%	105,793.91	16.12%	-
中信证券	1	-	-	-	-	-
光大证券	1	-	-	-	-	-
新时代证券	1	-	-	-	-	-
江海证券	1	-	-	-	-	-
兴业证券	1	-	-	-	-	-
招商证券	1	-	-	-	-	-

### 11.7.2 基金租用证券公司交易单元进行其他证券投资的情况

金额单位：人民币元

券商名称	债券交易		债券回购交易		权证交易	
	成交金额	占当期债券成交总额的比例	成交金额	占当期债券回购成交总额的比例	成交金额	占当期权证成交总额的比例
方正证券	-	-	-	-	-	-
东北证券	19,764,576.27	47.92%	-	-	-	-
中国国际金融有限证券	21,478,297.91	52.08%	-	-	-	-
中信证券	-	-	-	-	-	-
光大证券	-	-	-	-	-	-
新时代证券	-	-	-	-	-	-
江海证券	-	-	-	-	-	-
兴业证券	-	-	-	-	-	-
招商证券	-	-	-	-	-	-

注：1、本报告期租用证券公司交易单元变化如下：

新增租用新时代证券交易单元 1 个。

#### 2、专用交易单元的选择标准和程序

根据中国证监会《关于加强证券投资基金监管有关问题的通知》（证监基字<1998>29 号）和《关于完善证券投资基金交易席位制度有关问题的通知》（证监基金字[2007]48 号）的有关规定，本公司制定了租用证券公司专用交易单元的选择标准和程序。

##### （1）选择标准：

a、券商基本面评价（财务状况、经营状况）；

- b、券商研究机构评价（报告质量、及时性和数量）；
- c、券商每日信息评价（及时性和有效性）；
- d、券商协作表现评价。

（2）选择程序：

首先根据租用证券公司专用交易单元的选择标准形成《券商服务评价表》，然后根据评分高低进行选择基金专用交易单元。

## § 12 影响投资者决策的其他重要信息

### 12.1 报告期内单一投资者持有基金份额比例达到或超过 20%的情况

投资者类别	报告期内持有基金份额变化情况					报告期末持有基金情况	
	序号	持有基金份额比例达到或者超过 20%的时间区间	期初份额	申购份额	赎回份额	持有份额	份额占比
机构	1	2018 年 1 月 1 日至 2018 年 5 月 29 日	172,264,427.22	0.00	172,264,427.22	0.00	0.00%
	2	2018 年 1 月 1 日至 2018 年 7 月 23 日	130,000,000.00	0.00	130,000,000.00	0.00	0.00%
个人	-	-	-	-	-	-	-
产品特有风险							
<p>1、基金净值大幅波动的风险 单一持有基金比例过高的投资者连续大量赎回，可能会影响基金投资的持续性和稳定性，增加变现成本。同时，按照净值计算尾差处理规则可能引起基金份额净值异常上涨或下跌。</p> <p>2、赎回申请延期办理的风险 单一持有基金比例过高的投资者大额赎回后可能触发本基金巨额赎回条件，导致同期中小投资者小额赎回面临部分延期办理的情况。</p> <p>3、基金投资策略难以实现的风险 单一持有基金比例过高的投资者大额赎回后，可能引起基金资产总净值显著降低，从而使基金在投资时受到限制，导致基金投资策略难以实现。</p>							

### 12.2 影响投资者决策的其他重要信息

注：本基金本报告期未发生影响投资者决策的其他重要信息

长信基金管理有限责任公司

2019 年 3 月 29 日