

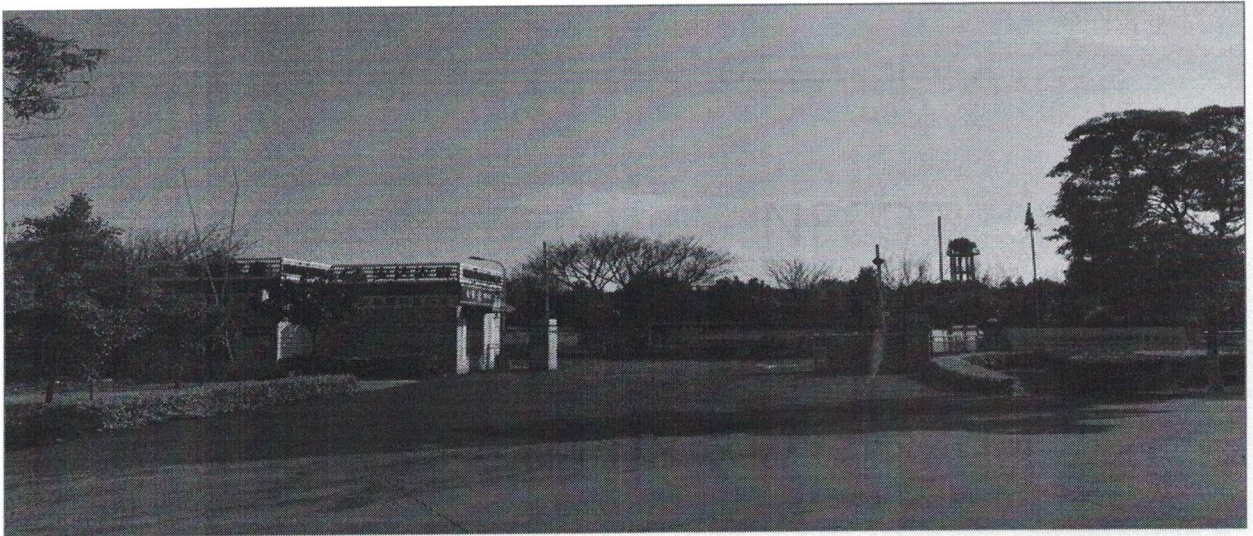


# 安达农森

NEEQ:870358

四川安达农森科技股份有限公司

SHIFANG ANDA CHEMICALS CO, LTD.



## 年度报告摘要

— 2018 —

## 一. 重要提示

- 1.1 本年度报告摘要来自年度报告全文，投资者欲了解详细内容，应当仔细阅读同时刊载于全国股份转让系统公司指定信息披露平台（[www.neeq.com.cn](http://www.neeq.com.cn)或[www.neeq.cc](http://www.neeq.cc)）的年度报告全文。
- 1.2 公司董事会及其董事、监事会及其监事、公司高级管理人员保证本报告所载资料不存在任何虚假记载、误导性陈述或者重大遗漏，并对其内容的真实性、准确性和完整性承担个别及连带责任。
- 1.3 公司全体董事出席了审议本次年度报告的董事会会议。
- 1.4 中汇会计师事务所（特殊普通合伙）对公司出具了标准无保留意见的审计报告。

### 1.5 公司联系方式

信息披露事务管理人/董事会秘书	张正杰
职务	董事、董事会秘书、财务总监
电话	0838-8462869
传真	0838-8462555
电子邮箱	Gablezhang@163.com
公司网址	<a href="http://www.anda-chem.com">http://www.anda-chem.com</a>
联系地址及邮政编码	四川省什邡市南泉镇和兴村 618413
公司指定信息披露平台的网址	<a href="http://www.neeq.com.cn">www.neeq.com.cn</a>
公司年度报告备置地	公司董事会秘书办公室

## 二. 主要财务数据、股本结构及股东情况

### 2.1 主要财务数据

单位：元

	本期（末）	上期（末）	本期（末）比上期（末） 增减比例%
资产总计	109,599,439.38	106,264,272.76	3.14%
归属于挂牌公司股东的净资产	58,585,093.36	49,150,424.29	19.20%
营业收入	348,907,818.62	345,357,004.04	1.03%
归属于挂牌公司股东的净利润	17,485,679.07	14,813,122.25	18.04%
归属于挂牌公司股东的扣除非 经常性损益后的净利润	16,450,610.02	12,872,235.09	-
经营活动产生的现金流量净额	22,046,788.79	14,783,976.80	49.13%
加权平均净资产收益率	32.87%	30.62%	-

基本每股收益（元/股）	0.72	0.61	16.13%
稀释每股收益（元/股）	0.72	0.62	-
归属于挂牌公司股东的每股净资产（元/股）	2.40	2.01	19.47%

## 2.2 普通股股本结构

单位：股

股份性质		期初		本期变动	期末	
		数量	比例%		数量	比例%
无限售条件股份	无限售股份总数	8,551,000	35.05%	-33,750	8,517,250	34.91%
	其中：控股股东、实际控制人	4,050,000	16.6%	0	4,050,000	16.6%
	董事、监事、高管	2,527,000	10.36%	11,250	2,538,250	10.40%
	核心员工	181,000	0.74%	0	181,000	0.74%
有限售条件股份	有限售股份总数	15,846,000	64.95%	33,750	15,879,750	65.09%
	其中：控股股东、实际控制人	8,100,000	33.2%	0	8,100,000	33.2%
	董事、监事、高管	7,746,000	31.75%	33,750	7,779,750	31.89%
	核心员工	0	0%	0	0	0%
总股本		24,397,000	-	0	24,397,000	-
普通股股东人数						26

## 2.3 普通股前十名股东情况（创新层）/普通股前五名或持股10%及以上股东情况（基础层）

单位：股

序号	股东名称	期初持股数	持股变动	期末持股数	期末持股比例%	期末持有无限售股份数量	期末持有无限售股份数量
1	马代秀	12,150,000	0	12,150,000	49.8%	8,100,000	4,050,000
2	向朝安	7,673,000	45,000	7,718,000	31.64%	5,788,500	1,929,500
3	张旋	500,000	0	500,000	2.05%	375,000	125,000
4	向欣	495,000	0	495,000	2.03%	371,250	123,750
5	李高明	450,000	0	450,000	1.85%	337,500	112,500
合计		21,268,000	45,000	21,313,000	87.37%	14,972,250	6,340,750

普通股前五名或持股10%及以上股东间相互关系说明：

## 2.4 公司与控股股东、实际控制人之间的产权及控制关系

公司控股股东、实际控制人为向朝安、马代秀夫妇，截止2018年12月31日，向朝安、马代秀夫妇合计持有公司81.44%的股份。

### 三、 涉及财务报告的相关事项

#### 3.1 会计政策、会计估计变更或重大会计差错更正

√适用□不适用

(1) 因企业会计准则及其他法律法规修订引起的会计政策变更

1) 执行《财政部关于修订印发 2018 年度一般企业财务报表格式的通知》

财政部于 2018 年 6 月 15 日发布了《财政部关于修订印发 2018 年度一般企业财务报表格式的通知》(财会[2018]15 号, 以下简称“新修订的财务报表格式”)。新修订的财务报表格式主要将资产负债表中的部分项目合并列报, 在利润表中将原“管理费用”中的研发费用分拆单独列示, 新增“研发费用”项目, 反映企业进行研究与开发过程中发生的费用化支出。

本公司按照《企业会计准则第 30 号——财务报表列报》等相关规定, 对此项会计政策变更采用追溯调整法, 2018/2017 年度比较财务报表已重新表述。对 2017 年度财务报表相关损益项目的影响为增加“研发费用” 956,858.72 元, 减少“管理费用” 956,858.72 元。

2) 执行财政部发布的《关于 2018 年度一般企业财务报表格式有关问题的解读》

财政部于 2018 年 9 月 5 日发布了《关于 2018 年度一般企业财务报表格式有关问题的解读》(以下简称《解读》)。《解读》规定: 企业作为个人所得税的扣缴义务人, 根据《中华人民共和国个人所得税法》收到的扣缴税款手续费, 应作为其他与日常活动相关的项目在利润表的“其他收益”项目中填列; 企业实际收到的政府补助, 无论是与资产相关还是与收益相关, 在编制现金流量表时均作为经营活动产生的现金流量列报。

本公司按照《企业会计准则第 30 号——财务报表列报》等相关规定, 对此项会计政策变更采用追溯调整法, 2018/2017 年度比较财务报表已重新表述。对 2017 年度财务报表相关损益项目的无影响; 对 2017 年度现金流量表无影响。

#### 3.2 因会计差错更正需追溯调整或重述情况

√会计政策变更 □会计差错更正 □不适用

单位: 元

科目	上年期末 (上年同期)		上上年期末 (上上年同期)	
	调整重述前	调整重述后	调整重述前	调整重述后
研发费用	0	956,858.72		
管理费用	7,497,138.89	6,540,280.17		

#### 3.3 合并报表范围的变化情况

√适用□不适用

本公司于 2017 年 3 月 20 日召开了第一届董事会第六次会议,审议通过《关于拟注销全资子公司的议案》,拟注销全资子公司什邡市安达农资有限公司;子公司什邡市安达农资有限公司于 2017 年 5 月 26 日召开股东会决议,同意注销公司。该公司已于 2017 年 7 月 12 日取得准予简易注销登记通知书。该公司自注销时起,不再将其纳入合并财务报表范围。

### 3.4 关于非标准审计意见的说明

适用 不适用