

农银汇理研究驱动灵活配置混合型证券投资
基金
2019 年第 1 季度报告

2019 年 3 月 31 日

基金管理人：农银汇理基金管理有限公司

基金托管人：浙商银行股份有限公司

报告送出日期：2019 年 4 月 19 日

§ 1 重要提示

基金管理人的董事会及董事保证本报告所载资料不存在虚假记载、误导性陈述或重大遗漏，并对其内容的真实性、准确性和完整性承担个别及连带责任。

基金托管人浙商银行股份有限公司根据本基金合同规定，于 2019 年 4 月 17 日复核了本报告中的财务指标、净值表现和投资组合报告等内容，保证复核内容不存在虚假记载、误导性陈述或者重大遗漏。

基金管理人承诺以诚实信用、勤勉尽责的原则管理和运用基金资产，但不保证基金一定盈利。

基金的过往业绩并不代表其未来表现。投资有风险，投资者在作出投资决策前应仔细阅读本基金的招募说明书。

本报告中财务资料未经审计。

本报告期自 2019 年 1 月 1 日起至 3 月 31 日止。

§ 2 基金产品概况

基金简称	农银研究驱动混合
交易代码	005492
基金运作方式	契约型开放式
基金合同生效日	2018 年 1 月 24 日
报告期末基金份额总额	676,656,084.72 份
投资目标	本基金通过采用研究驱动策略，精选具有估值优势和成长优势的上市公司股票进行投资，在严格控制风险和保持良好流动性的前提下，力争实现基金资产的长期稳定增值。
投资策略	<p>1、大类资产配置策略</p> <p>本基金通过对宏观经济环境、财政及货币政策、资金供需情况等因素的综合分析以及对资本市场趋势的判断，结合主要大类资产的相对估值，合理确定基金在股票、债券、现金等各类资产类别上的投资比例，并在基金合同投资范围约定的范围下适时进行动态调整。</p> <p>2、研究驱动策略</p> <p>基金管理人通过“自上而下”和“自下而上”相结合的投资思路和定性分析与定量分析相佐证的分析方法，立足于上市公司的重大事项对上市公司估值重构、盈利提升的影响、上市公司市值管理需要、市场情绪特征、宏观经济环境等多方面的因素综合判断，把握重大事项的二级市场联动效应，审慎制定参与二级市场投资交易的投资方案。</p>

	<p>3、股票投资策略 本基金采用定性分析方法和定量分析方法相结合的策略进行股票投资。</p> <p>4、债券投资策略 本基金债券投资将以优化流动性管理、分散投资风险为主要目标，同时根据需要进行积极操作，以提高基金收益。</p> <p>5、权证投资策略 本基金将从权证标的证券基本面、权证定价合理性、权证隐含波动率等多个角度对拟投资的权证进行分析，以有利于资产增值为原则，加强风险控制，谨慎参与投资。</p> <p>6、股指期货投资策略 本基金在股指期货的投资中将通过对证券市场和期货市场运行趋势的研究，采用流动性好、交易活跃的期货合约，并充分考虑股指期货的收益性、流动性及风险性特征，主要遵循避险和有效管理两项策略和原则。</p> <p>7、资产支持证券投资策略 本基金将通过宏观经济、提前偿还率、资产池结构以及资产池资产所在行业景气变化等因素的研究，预测资产池未来现金流变化，并通过研究标的证券发行条款，预测提前偿还率变化对标的证券的久期与收益率的影响。</p>
业绩比较基准	本基金的业绩比较基准为：沪深 300 指数收益率*50%+中证全债指数收益率*50%。
风险收益特征	本基金为混合型基金，其预期风险和预期收益水平高于货币型基金、债券型基金，低于股票型基金。
基金管理人	农银汇理基金管理有限公司
基金托管人	浙商银行股份有限公司

§ 3 主要财务指标和基金净值表现

3.1 主要财务指标

单位：人民币元

主要财务指标	报告期（2019年1月1日—2019年3月31日）
1. 本期已实现收益	95,090,983.64
2. 本期利润	187,727,505.17
3. 加权平均基金份额本期利润	0.2325
4. 期末基金资产净值	713,010,525.81

5. 期末基金份额净值	1.0537
-------------	--------

注：1、本期已实现收益指基金本期利息收入、投资收益、其他收入（不含公允价值变动收益）扣除相关费用后的余额，本期利润为本期已实现收益加上本期公允价值变动收益。

2、所述基金业绩指标不包括持有人认购或交易基金的各项费用，计入费用后实际收益水平要低于所列数字。

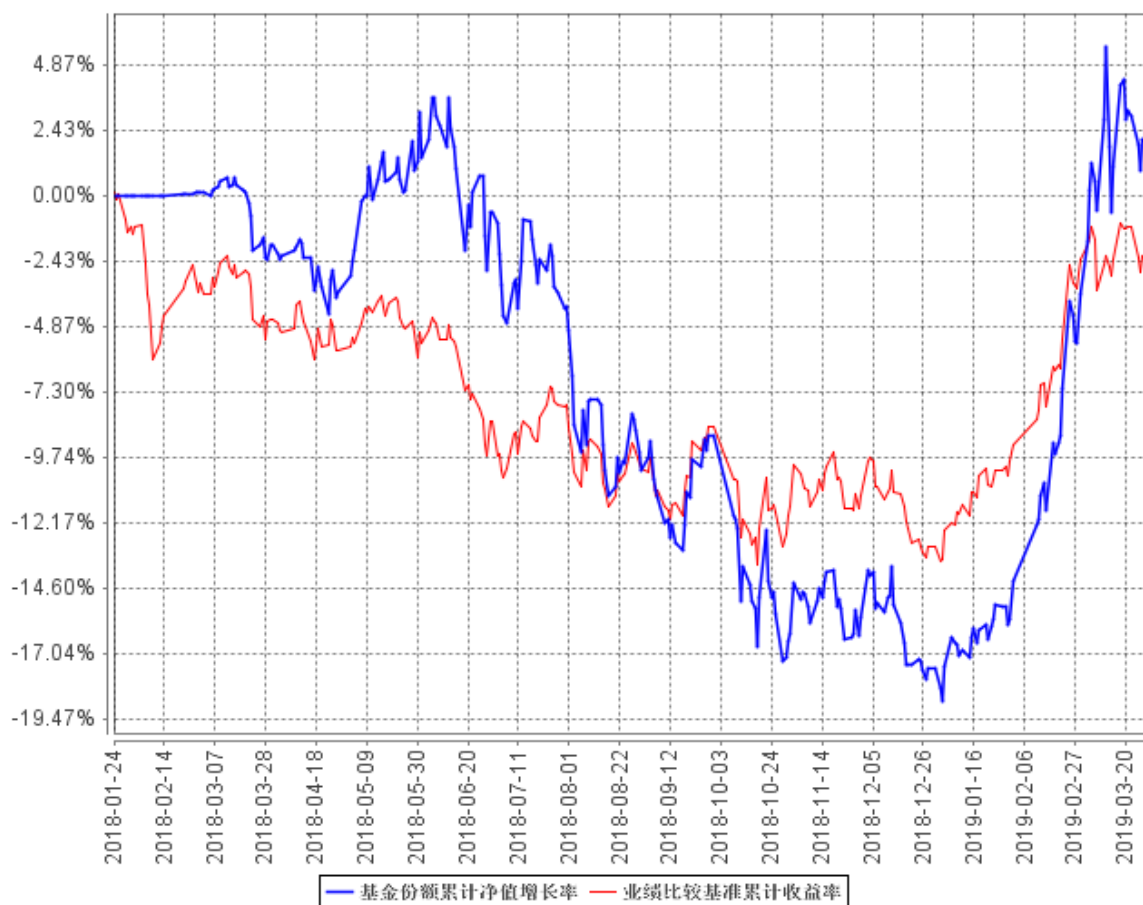
3.2 基金净值表现

3.2.1 本报告期基金份额净值增长率及其与同期业绩比较基准收益率的比较

阶段	净值增长率 ①	净值增长率 标准差②	业绩比较基 准收益率③	业绩比较基准 收益率标准差 ④	①-③	②-④
过去三个月	27.88%	1.41%	14.43%	0.77%	13.45%	0.64%

3.2.2 自基金合同生效以来基金累计净值增长率变动及其与同期业绩比较基准收益率变动的比较

基金份额累计净值增长率与同期业绩比较基准收益率的历史走势对比图



本基金的投资组合比例为：本基金投资组合中股票投资比例为基金资产的 0%-95%，每个交易日日

终在扣除股指期货合约需缴纳的交易保证金后，应当保持现金或者到期日在一年以内的政府债券不低于基金资产净值的 5%；其中，现金不包括结算备付金、存出保证金、应收申购款等。如法律法规或中国证监会变更投资品种的投资比例限制，基金管理人在履行适当程序后，可以调整上述投资品种的投资比例。

§ 4 管理人报告

4.1 基金经理（或基金经理小组）简介

姓名	职务	任本基金的基金经理期限		证券从业年限	说明
		任职日期	离任日期		
徐文卉	本基金基金经理	2018 年 1 月 24 日	-	12	金融学硕士。历任信诚基金管理有限公司研究员、万家基金管理有限公司研究员、农银汇理基金管理有限公司研究员。现任农银汇理基金管理有限公司基金经理助理。

4.2 管理人对报告期内本基金运作合规守信情况的说明

本报告期内，本基金管理人严格遵守《证券投资基金法》和其他有关法律法规、基金合同的相关规定，依照诚实信用、勤勉尽责、安全高效的原则管理和运用基金资产，没有损害基金份额持有人利益的行为。

4.3 公平交易专项说明

4.3.1 公平交易制度的执行情况

报告期内，本基金管理人严格执行了《证券投资基金管理公司公平交易制度指导意见》等法规和公司内部公平交易制度的规定，通过系统和人工等方式在各环节严格控制交易公平执行，确保旗下管理的所有投资组合得到公平对待。

4.3.2 异常交易行为的专项说明

报告期内未发现本基金存在异常交易行为。

报告期内，所有投资组合参与的交易所公开竞价同日反向交易成交较少的单边交易量未超过该证券当日成交量的 5%。

4.4 报告期内基金投资策略和运作分析

截止一季度末，上证综指累计涨幅 23.93%，创业板指累计涨幅 35.43%，不论是春季躁动还是之后的行情演绎，其猛烈幅度仍然超出了大部分投资者的预期。总结来看，我们认为，驱动当前 A 股行情不断前行的因素是多方面的。

首先，经过 18 年大幅调整，A 股的估值水平在纵向历史比较和横向国际比较下都具备相当的优势，这也部分解释了春季躁动行情为何从具备国际竞争力的“中国资产”开启。其次，友善的市场环境为行情提供了充分的土壤。在此背景下利率的下行是促使行情在 2019 年爆发的直接导火索。低评级的企业债券信用利差和居民的理财收益率都出现了明显的下降，导致权益资产的相对比价得到了大幅提升，孕育了较强的权益资产配置需求。

展望后市，我们认为，由于利率的下行带动的分母端修复进入后半程，未来市场行情的持续性取决于基本面改善的幅度和速度，即来自于分子端的回应。从估值底部到政策友好、利率下降之后，经济数据端的验证是市场迫切需要看到的积极信号，对此我们将保持高度关注。投资操作上，我们将延续自上而下的行业景气轮动思路，围绕景气加速的行业进行重点布局，与此同时，左侧布局代表长期产业趋势和具备全球竞争实力和潜力的优质公司，通过长期持股分享伟大公司的成长。

4.5 报告期内基金的业绩表现

截至本报告期末本基金份额净值为 1.0537 元；本报告期基金份额净值增长率为 27.88%，业绩比较基准收益率为 14.43%。

4.6 报告期内基金持有人数或基金资产净值预警说明

本报告期内，本基金管理人严格遵守《公开募集证券投资基金运作管理办法》第四十一条的规定。报告期内，本基金未出现上述情形。

§ 5 投资组合报告

5.1 报告期末基金资产组合情况

序号	项目	金额（元）	占基金总资产的比例（%）
1	权益投资	609,535,248.97	83.53
	其中：股票	609,535,248.97	83.53
2	基金投资	-	-
3	固定收益投资	-	-
	其中：债券	-	-
	资产支持证券	-	-
4	贵金属投资	-	-
5	金融衍生品投资	-	-
6	买入返售金融资产	-	-
	其中：买断式回购的买入返售金融资产	-	-
7	银行存款和结算备付金合计	118,506,652.09	16.24
8	其他资产	1,685,706.43	0.23
9	合计	729,727,607.49	100.00

5.2 报告期末按行业分类的股票投资组合

5.2.1 报告期末按行业分类的境内股票投资组合

代码	行业类别	公允价值（元）	占基金资产净值比例（%）
A	农、林、牧、渔业	51,408,361.80	7.21
B	采矿业	6,027,041.00	0.85
C	制造业	367,441,972.83	51.53
D	电力、热力、燃气及水生产和供应业	4,177,600.00	0.59
E	建筑业	-	-
F	批发和零售业	7,283,940.00	1.02
G	交通运输、仓储和邮政业	-	-
H	住宿和餐饮业	-	-
I	信息传输、软件和信息技术服务业	107,330,918.04	15.05
J	金融业	-	-
K	房地产业	17,229,240.00	2.42
L	租赁和商务服务业	31,282,155.30	4.39
M	科学研究和技术服务业	-	-

N	水利、环境和公共设施管理业	-	-
O	居民服务、修理和其他服务业	-	-
P	教育	-	-
Q	卫生和社会工作	10,992,540.00	1.54
R	文化、体育和娱乐业	6,361,480.00	0.89
S	综合	-	-
	合计	609,535,248.97	85.49

5.2.2 报告期末按行业分类的港股通投资股票投资组合

本基金本报告期末未持有港股通投资股票。

5.3 报告期末按公允价值占基金资产净值比例大小排序的前十名股票投资明细

序号	股票代码	股票名称	数量（股）	公允价值（元）	占基金资产净值比例（%）
1	300498	温氏股份	917,543	37,252,245.80	5.22
2	000858	五粮液	230,353	21,883,535.00	3.07
3	002912	中新赛克	176,452	21,133,656.04	2.96
4	603583	捷昌驱动	286,900	20,599,420.00	2.89
5	603369	今世缘	708,571	20,335,987.70	2.85
6	600406	国电南瑞	949,640	20,046,900.40	2.81
7	601155	新城控股	381,600	17,229,240.00	2.42
8	603605	珀莱雅	246,049	17,068,419.13	2.39
9	603711	香飘飘	527,300	16,820,870.00	2.36
10	603486	科沃斯	262,900	16,015,868.00	2.25

5.4 报告期末按债券品种分类的债券投资组合

本基金本报告期末未持有债券。

5.5 报告期末按公允价值占基金资产净值比例大小排序的前五名债券投资明细

本基金本报告期末未持有债券。

5.6 报告期末按公允价值占基金资产净值比例大小排序的前十名资产支持证券投资明细

本基金本报告期末未持有资产支持证券。

5.7 报告期末按公允价值占基金资产净值比例大小排序的前五名贵金属投资明细

本基金本报告期末未持有贵金属。

5.8 报告期末按公允价值占基金资产净值比例大小排序的前五名权证投资明细

本基金本报告期末未持有权证。

5.9 报告期末本基金投资的股指期货交易情况说明

5.9.1 报告期末本基金投资的股指期货持仓和损益明细

本基金本报告期末未持有股指期货。

5.9.2 本基金投资股指期货的投资政策

本基金本报告期末未持有股指期货。

5.10 报告期末本基金投资的国债期货交易情况说明

5.10.1 本期国债期货投资政策

本基金本报告期末未持有国债期货。

5.10.2 报告期末本基金投资的国债期货持仓和损益明细

本基金本报告期末未持有国债期货。

5.10.3 本期国债期货投资评价

本基金本报告期末未持有国债期货。

5.11 投资组合报告附注

5.11.1 本基金投资的前十名证券的发行主体本期受到调查以及处罚的情况的说明

本基金投资的前十名证券的发行主体本期没有被监管部门立案调查或在本报告编制日前一年内受到公开谴责、处罚的情况。

5.11.2 基金投资的前十名股票超出基金合同规定的备选股票库情况的说明

本基金投资的前十名股票没有超出基金合同规定的备选股票库。

5.11.3 其他资产构成

序号	名称	金额（元）
1	存出保证金	1,657,197.82
2	应收证券清算款	-
3	应收股利	-
4	应收利息	27,916.97
5	应收申购款	591.64
6	其他应收款	-
7	待摊费用	-
8	其他	-
9	合计	1,685,706.43

5.11.4 报告期末持有的处于转股期的可转换债券明细

本基金本报告期末未持有处于转股期的可转换债券。

5.11.5 报告期末前十名股票中存在流通受限情况的说明

本基金本报告期末前十名股票中不存在流通受限情况。

§ 6 开放式基金份额变动

单位：份

报告期期初基金份额总额	850,419,520.00
报告期期间基金总申购份额	10,773,538.70
减：报告期期间基金总赎回份额	184,536,973.98
报告期期间基金拆分变动份额（份额减少以“-”填列）	-
报告期期末基金份额总额	676,656,084.72

注：总申购份额含红利再投、转换入份额；总赎回份额含转换出份额。

§ 7 基金管理人运用固有资金投资本基金情况

7.1 基金管理人持有本基金份额变动情况

截至本季度末，基金管理人无运用固有资金投资本基金情况。

7.2 基金管理人运用固有资金投资本基金交易明细

截至本季度末，基金管理人无运用固有资金投资本基金情况。

§ 8 影响投资者决策的其他重要信息

8.1 报告期内单一投资者持有基金份额比例达到或超过 20%的情况

本基金本报告期内无单一投资者持有基金份额比例达到或超过 20%的情况。

8.2 影响投资者决策的其他重要信息

根据农银汇理基金管理有限公司（以下简称“本公司”）董事会有关决议，自 2019 年 3 月 4 日起，许金超先生任职公司董事长并代任公司总经理职位。本公司已于 2019 年 3 月 6 日在上海证券报以及公司网站上刊登了上述高级管理人员变更的公告并按照监管要求进行了备案。

§ 9 备查文件目录

9.1 备查文件目录

- 1、中国证监会核准本基金募集的文件；
- 2、《农银汇理研究驱动灵活配置混合型证券投资基金基金合同》；
- 3、《农银汇理研究驱动灵活配置混合型证券投资基金托管协议》；
- 4、基金管理人业务资格批件、营业执照；
- 5、基金托管人业务资格批件、营业执照；
- 6、本报告期内公开披露的临时公告。

9.2 存放地点

备查文件存放于基金管理人的办公地址：中国（上海）自由贸易试验区银城路 9 号 50 层。

9.3 查阅方式

投资者可到基金管理人的住所及网站免费查阅备查文件。在支付工本费后，投资者可在合理时间内取得备查文件的复制件或复印件。

农银汇理基金管理有限公司

2019 年 4 月 19 日