

# 金信深圳成长灵活配置混合型发起式 证券投资基金 2019 年第 1 季度报告

2019 年 3 月 31 日

基金管理人：金信基金管理有限公司

基金托管人：招商银行股份有限公司

报告送出日期：2019 年 4 月 20 日

## § 1 重要提示

基金管理人的董事会及董事保证本报告所载资料不存在虚假记载、误导性陈述或重大遗漏，并对其内容的真实性、准确性和完整性承担个别及连带责任。

基金托管人招商银行股份有限公司根据本基金合同规定，于 2019 年 4 月 19 日复核了本报告中的财务指标、净值表现和投资组合报告等内容，保证复核内容不存在虚假记载、误导性陈述或者重大遗漏。

基金管理人承诺以诚实信用、勤勉尽责的原则管理和运用基金资产，但不保证基金一定盈利。

基金的过往业绩并不代表其未来表现。投资有风险，投资者在作出投资决策前应仔细阅读本基金的招募说明书。

本报告中财务资料未经审计。

本报告期为 2019 年 1 月 1 日起至 3 月 31 日止。

## § 2 基金产品概况

基金简称	金信深圳成长混合
交易代码	002863
基金运作方式	契约型开放式
基金合同生效日	2016 年 12 月 22 日
报告期末基金份额总额	116,443,107.96 份
投资目标	本基金在有效控制风险的前提下，从主要业务或者主体位于深圳的上市公司中选择具有持续成长能力的公司进行投资，力争为投资者获取超越业绩比较基准的收益。
投资策略	<p>本基金的投资策略主要有以下五个方面：</p> <p>1、大类资产配置策略</p> <p>本基金将通过跟踪考量宏观经济指标以及各项国家政策来判断经济周期目前的位置以及未来将发展的方向，在此基础上对进行分析评估，制定大类资产之间的配置比例、调整原则和调整范围。</p> <p>2、股票投资策略</p> <p>基金以深圳区域为投资主题，投资范围为主要业务或者主体位于深圳的上市公司，深度挖掘深圳在城市提升、改革转型、科技创新以及与世界经济融合发展过程中产生的各类投资机遇，力争为投资者获取超越业绩比较基准的收益。</p> <p>3、债券投资策略</p> <p>在大类资产配置的基础上，本基金将依托基金管理人固定收益团队的研究成果，综合分析市场利率和信用利差的变动趋势，采取的积极投资策略，把握债券市场投资机会，实施积极主动的组合管理，以获取稳健的投资收益。</p> <p>4、资产支持证券投资策略</p> <p>本基金管理人通过考量宏观经济形势、提前偿还率、违约率、</p>

	资产池结构以及资产池资产所在行业景气情况等因素，预判资产池未来现金流变动；研究标的证券发行条款，同时密切关注流动性变化对标的证券收益率的影响，在严格控制信用风险暴露程度的前提下，通过信用研究和流动性管理，选择风险调整后收益较高的品种进行投资。 5、衍生品投资策略 1) 股指期货投资策略 本基金将根据风险管理的原则，以套期保值为目的，有选择地投资于股指期货。 2) 权证投资策略 权证为本基金辅助性投资工具。
业绩比较基准	深证成份指数收益率×65%+中证综合债指数收益率×35%
风险收益特征	本基金是混合型证券投资基金，预期风险和预期收益高于债券型基金和货币市场基金，但低于股票型基金，属于证券投资基金中的中高风险和中高预期收益产品。
基金管理人	金信基金管理有限公司
基金托管人	招商银行股份有限公司

### § 3 主要财务指标和基金净值表现

#### 3.1 主要财务指标

单位：人民币元

主要财务指标	报告期（2019年1月1日—2019年3月31日）
1. 本期已实现收益	24,618,030.96
2. 本期利润	27,808,456.16
3. 加权平均基金份额本期利润	0.2118
4. 期末基金资产净值	139,030,476.55
5. 期末基金份额净值	1.194

注：1、本期已实现收益指基金本期利息收入、投资收益、其他收入（不含公允价值变动收益）扣除相关费用后的余额，本期利润为本期已实现收益加上本期公允价值变动收益。

2、本报告所列示的基金业绩指标不包括持有人认购或交易基金的各项费用，计入费用后实际收益水平要低于所列数字。

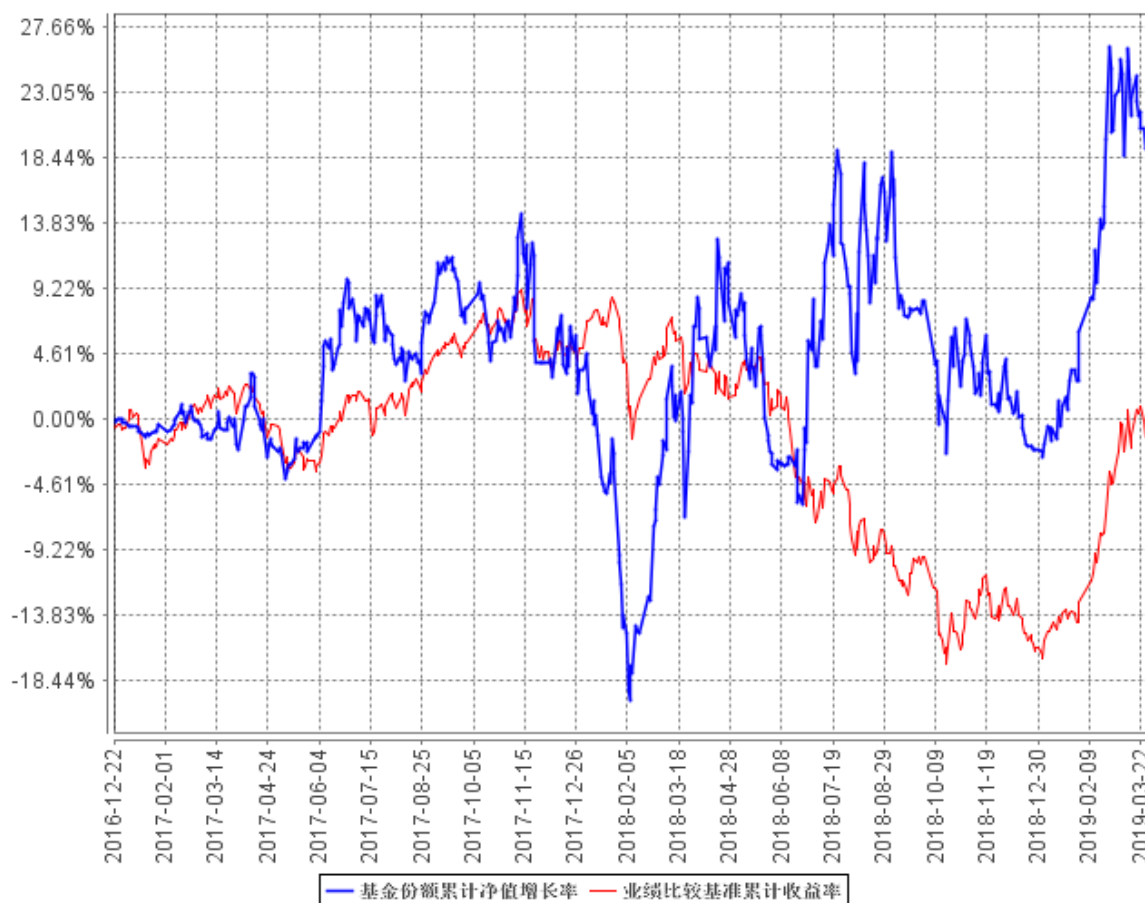
#### 3.2 基金净值表现

##### 3.2.1 本报告期基金份额净值增长率及其与同期业绩比较基准收益率的比较

阶段	净值增长率 ①	净值增长率 标准差②	业绩比较基 准收益率③	业绩比较基准 收益率标准差 ④	①—③	②—④
过去三个月	21.96%	1.82%	24.42%	1.11%	-2.46%	0.71%

### 3.2.2 自基金合同生效以来基金累计净值增长率变动及其与同期业绩比较基准收益率变动的比较

基金份额累计净值增长率与同期业绩比较基准收益率的历史走势对比图



## § 4 管理人报告

### 4.1 基金经理（或基金经理小组）简介

姓名	职务	任本基金的基金经理期限		证券从业年限	说明
		任职日期	离任日期		
唐雷	本基金基金经理	2016年12月22日	-	12	男，武汉大学物理学学士、北京大学光华管理学院工商管理硕士。先后任职于民生加银基金、安信证券资产管理部。现担任金信基金基金经理。

注：1、对基金的首任基金经理，其“任职日期”为基金合同生效日，“离任日期”为根据公司决定确定的解聘日期；对此后的非首任基金经理，“任职日期”和“离任日期”分别指根据公司决定确定的聘任日期和解聘日期；

2、证券从业的含义遵从《证券业从业人员资格管理办法》的相关规定。

## 4.2 管理人对报告期内本基金运作合规守信情况的说明

本报告期内，本基金管理人严格遵守《中华人民共和国证券投资基金法》、《公开募集证券投资基金运作管理办法》、《证券投资基金销售管理办法》和《证券投资基金信息披露管理办法》等有关法律法规及各项实施准则的规定以及《金信深圳成长灵活配置混合型发起式证券投资基金基金合同》等基金法律文件的约定，本着诚实信用、勤勉尽责的原则管理和运用基金资产，在严格控制风险的基础上，为基金持有人谋求最大利益。

本报告期内，基金运作整体合法合规，没有发生损害基金持有人利益的情形。基金的投资范围、投资比例符合有关法律法规及基金合同的规定。

## 4.3 公平交易专项说明

### 4.3.1 公平交易制度的执行情况

本报告期内，本基金管理人严格执行《证券投资基金管理公司公平交易制度指导意见》，完善相应制度及流程，通过系统和人工等各种方式在各业务环节严格控制交易公平执行，公平对待旗下管理的所有基金和投资组合。

### 4.3.2 异常交易行为的专项说明

本基金于本报告期内不存在异常交易行为。本报告期内基金管理人管理的所有投资组合参与的交易所公开竞价，未出现同日反向交易成交较少的单边交易量超过该证券当日成交量的 5% 的情况。

## 4.4 报告期内基金投资策略和运作分析

A 股市场一季度的这一轮快速上涨是 A 股传统“春季躁动”行情的再现，也是今年以来全球风险资产反弹共振的一部分。市场在经过 3 月份的震荡期和投资逻辑的验证期之后，二季度市场重新确立了上升趋势，进入了行情的下半场。

元旦之后，我们看好三月份之前 A 股市场的春季行情。同时，我们判断至少在 2019 年上半年股票市场可能面临估值上升带来的趋势性机会。当时积极看好春季行情主要基于影响市场的几个核心因素逐步出现边际改善迹象。1) 宏观经济有企稳迹象，好于市场预期，而且春季开工之前经济企稳无法证伪。2) 减税和托底政策逐步出台，慢慢修复了 12 月由于政策落空受到打击的市场情绪。3) 中美贸易谈判进入关键期，中美关系面临阶段性缓解。股票市场在 12 月的风险释放之后，上述因素的改善推动市场逐步上行，春季行情逐步开启，后续市场在 1 月份金融数据超预期的作用下快速上涨。

进入三月份之后，基于政策预期和经济企稳无法证伪的“春季躁动”行情结束，市场逻辑进入验证期，需要验证春季开工是否能够证实经济企稳，我们当时有两种情景假设：1) 如果验证经

济阶段性企稳，市场将继续上行，市场行情进入下半场；2) 如果春季开工证伪经济企稳，市场将面临调整，等待政策进一步加码或者 4 月经济数据。同时考虑到这一轮行情是全球风险资产反弹共振的一部分，我们密切关注来自海外经济和海外市场的风险。

目前来看，市场落在了第一种情景中，也即春季开工验证了经济企稳，行情进入下半场。最近公布的 3 月 PMI 数据显著超过市场预期，也超过了常规的季节性反弹。通过我们的研究，我们判断即将公布 3 月份的金融、进出口、生产、投资等等经济数据有可能出现同比增速的全线提升，春季开工很有可能验证宏观经济出现了阶段性企稳的迹象。

经济出现企稳迹象可能并不意味着整个经济进入了一个新的复苏周期，但是能够消除市场参与者对于经济失速下行的担忧，提振全社会对于中国经济短期和中长期前景的预期，对股票市场来说能够极大提升投资者的风险偏好，更加有利于股票市场估值体系的提升。

中期看，我们继续看好二季度 A 股市场面临估值中枢的系统性抬升带来的趋势性机会，主要的原因是在 2018 年受到多重抑制的估值体系在金融监管政策、资本市场流动性、风险溢价和风险偏好都在好转。首先，金融监管由去杠杆进入稳杠杆阶段，压制信用扩张的政策因素得到一定程度地修正。其次，货币政策宽松力度加大，叠加金融监管的原因，宽货币逐步传导到宽信用，资本市场的流动性状况将会逐步改善。再次，信用利差和风险溢价处于历史高位，边际上有下行的趋势。最后，经济出现企稳迹象、中美关系的缓解、包括改革开放减税稳增长宽信用等等各项政策的逐步推出有利于权益市场的风险偏好的提升。基于以上逻辑我们看好二季度 A 股市场的估值提升。

二季度的行情跟上半场的“春季躁动”在驱动因素上最大的变化是经济企稳被证实，经济预期面临修复，同时会带来投资者风险偏好进一步提升。

经济预期面临修复以及投资者风险偏好进一步提升将会体现在市场结构上，二季度市场有机会的板块也将与“春季躁动”阶段略有不同。我们看好的板块机会主要有三类：

1) 金融板块。金融板块是经济预期的集中体现，金融股的低估值也是市场对经济相对悲观预期的反映。随着经济阶段性企稳迹象出现，市场参与者对中国经济短期和长期过度悲观的预期也会修复，与之对应的是金融板块的估值修复。一季度主要是高贝塔的券商、信托板块强势，在二季度行情中，除了继续看好券商信托行业之外，我们建议关注跟经济预期高度相关的银行、保险的脉冲式上涨机会。

2) 周期板块，尤其是具有涨价预期的化工板块。与经济预期高度相关的另一个领域是周期板块，由于经济企稳并不意味着经济将很快进入新一轮复苏，所以我们需要选择周期品中受到供应、需求或者政策等原因带来具有涨价预期的品种，大类行业中我们看好化工。

3) 科技板块。科技是今年市场的主线，市场估值体系和风险偏好的提升最受益的就是科技板块，同时科创板的快速推出也将会映射到原有的科技龙头公司。我们看好高景气或者具有明确产业趋势的科技板块，比如 5G、半导体、计算机、光伏等等。

此外，我们判断，在行情进入二季度之后，市场风险偏好的提升可能会带来主题投资的扩散。

#### 4.5 报告期内基金的业绩表现

截至本报告期末本基金份额净值为 1.194 元；本报告期基金份额净值增长率为 21.96%，业绩比较基准收益率为 24.42%。

#### 4.6 报告期内基金持有人数或基金资产净值预警说明

本基金为发起式基金，截至 2019 年 3 月 31 日，本基金成立未满三年。《公开募集证券投资基金运作管理办法》关于基金份额持有人数量及基金净值的限制性条款暂不适用本基金。

### § 5 投资组合报告

#### 5.1 报告期末基金资产组合情况

序号	项目	金额（元）	占基金总资产的比例（%）
1	权益投资	20,908,791.65	14.57
	其中：股票	20,908,791.65	14.57
2	基金投资	-	-
3	固定收益投资	66,000.00	0.05
	其中：债券	66,000.00	0.05
	资产支持证券	-	-
4	贵金属投资	-	-
5	金融衍生品投资	-	-
6	买入返售金融资产	-	-
	其中：买断式回购的买入返售金融资产	-	-
7	银行存款和结算备付金合计	66,852,283.42	46.60
8	其他资产	55,643,293.38	38.78
9	合计	143,470,368.45	100.00

#### 5.2 报告期末按行业分类的股票投资组合

##### 5.2.1 报告期末按行业分类的境内股票投资组合

代码	行业类别	公允价值（元）	占基金资产净值比例（%）
A	农、林、牧、渔业	-	-
B	采矿业	-	-
C	制造业	20,513,865.96	14.75
D	电力、热力、燃气及水生产和供应业	-	-
E	建筑业	-	-
F	批发和零售业	-	-
G	交通运输、仓储和邮政业	-	-

H	住宿和餐饮业	-	-
I	信息传输、软件和信息技术服务业	32,902.94	0.02
J	金融业	362,022.75	0.26
K	房地产业	-	-
L	租赁和商务服务业	-	-
M	科学研究和技术服务业	-	-
N	水利、环境和公共设施管理业	-	-
O	居民服务、修理和其他服务业	-	-
P	教育	-	-
Q	卫生和社会工作	-	-
R	文化、体育和娱乐业	-	-
S	综合	-	-
	合计	20,908,791.65	15.04

### 5.2.2 报告期末按行业分类的港股通投资股票投资组合

本基金本报告期末未持有港股通股票。

### 5.3 报告期末按公允价值占基金资产净值比例大小排序的前十名股票投资明细

序号	股票代码	股票名称	数量（股）	公允价值（元）	占基金资产净值比例（%）
1	600438	通威股份	296,252	3,602,424.32	2.59
2	601012	隆基股份	132,184	3,450,002.40	2.48
3	300724	捷佳伟创	100,267	3,392,032.61	2.44
4	002129	中环股份	331,075	3,284,264.00	2.36
5	603806	福斯特	98,710	3,257,430.00	2.34
6	300274	阳光电源	289,602	3,182,725.98	2.29
7	600928	西安银行	19,377	227,679.75	0.16
8	002958	青农商行	17,700	134,343.00	0.10
9	300762	上海瀚讯	1,233	82,475.37	0.06
10	300765	新诺威	1,412	74,821.88	0.05

### 5.4 报告期末按债券品种分类的债券投资组合

序号	债券品种	公允价值（元）	占基金资产净值比例（%）
1	国家债券	-	-
2	央行票据	-	-
3	金融债券	-	-
	其中：政策性金融债	-	-
4	企业债券	-	-
5	企业短期融资券	-	-
6	中期票据	-	-
7	可转债（可交换债）	66,000.00	0.05
8	同业存单	-	-
9	其他	-	-



10	合计	66,000.00	0.05
----	----	-----------	------

### 5.5 报告期末按公允价值占基金资产净值比例大小排序的前五名债券投资明细

序号	债券代码	债券名称	数量（张）	公允价值（元）	占基金资产净值比例（%）
1	110053	苏银转债	660	66,000.00	0.05

注：本基金本报告期末仅持有以上债券。

### 5.6 报告期末按公允价值占基金资产净值比例大小排序的前十名资产支持证券投资 明细

本基金本报告期末未持有资产支持证券。

### 5.7 报告期末按公允价值占基金资产净值比例大小排序的前五名贵金属投资明细

本基金本报告期末未持有贵金属。

### 5.8 报告期末按公允价值占基金资产净值比例大小排序的前五名权证投资明细

本基金本报告期末未持有权证。

### 5.9 报告期末本基金投资的股指期货交易情况说明

#### 5.9.1 报告期末本基金投资的股指期货持仓和损益明细

本基金本报告期末未持有股指期货合约。

#### 5.9.2 本基金投资股指期货的投资政策

本基金将根据风险管理的原则，以套期保值为目的，有选择地投资于股指期货。套期保值将主要采用流动性好、交易活跃的期货合约。

本基金在进行股指期货投资时，将通过对证券市场和期货市场运行趋势的研究，并结合股指期货的定价模型寻求其合理的估值水平。本基金管理人将充分考虑股指期货的收益性、流动性及风险特征，通过资产配置、品种选择，谨慎进行投资，以降低投资组合的整体风险。

### 5.10 报告期末本基金投资的国债期货交易情况说明

#### 5.10.1 本期国债期货投资政策

根据基金合同规定，本基金不参与国债期货交易。

#### 5.10.2 报告期末本基金投资的国债期货持仓和损益明细

本基金本报告期末未持有国债期货合约。

#### 5.10.3 本期国债期货投资评价

根据基金合同规定，本基金不参与国债期货交易。

## 5.11 投资组合报告附注

### 5.11.1 本基金投资的前十名证券的发行主体本期受到调查以及处罚的情况的说明

本基金投资的前十名证券的发行主体本期没有出现被监管部门立案调查，或在报告编制日前一年内受到公开谴责、处罚的情形。

### 5.11.2 基金投资的前十名股票超出基金合同规定的备选股票库情况的说明

本基金投资的前十名股票没有超出基金合同规定的备选股票库。

### 5.11.3 其他资产构成

序号	名称	金额（元）
1	存出保证金	310,698.17
2	应收证券清算款	55,019,573.96
3	应收股利	-
4	应收利息	10,657.50
5	应收申购款	302,363.75
6	其他应收款	-
7	待摊费用	-
8	其他	-
9	合计	55,643,293.38

### 5.11.4 报告期末持有的处于转股期的可转换债券明细

本基金本报告期末未持有处于转股期的可转换债券。

### 5.11.5 报告期末前十名股票中存在流通受限情况的说明

本基金本报告期末前十名股票中不存在流通受限情况。

### 5.11.6 投资组合报告附注的其他文字描述部分

由于四舍五入原因，分项之和与合计可能有尾差。

## § 6 开放式基金份额变动

单位：份

报告期期初基金份额总额	150,525,786.31
报告期期间基金总申购份额	88,268,173.95
减：报告期期间基金总赎回份额	122,350,852.30
报告期期间基金拆分变动份额（份额减少以“-”填列）	-
报告期期末基金份额总额	116,443,107.96

## § 7 基金管理人运用固有资金投资本基金情况

### 7.1 基金管理人持有本基金份额变动情况

单位：份

报告期期初管理人持有的本基金份额	10,000,000.00
报告期期间买入/申购总份额	0.00

报告期期间卖出/赎回总份额	0.00
报告期期末管理人持有的本基金份额	10,000,000.00
报告期期末持有的本基金份额占基金总份额比例 (%)	8.59

## 7.2 基金管理人运用固有资金投资本基金交易明细

本报告期内，基金管理人不存在申购、赎回或买卖本基金的情况。

## § 8 报告期末发起式基金发起资金持有份额情况

项目	持有份额总数	持有份额占基金总份额比例 (%)	发起份额总数	发起份额占基金总份额比例 (%)	发起份额承诺持有期限
基金管理人固有资金	10,000,000.00	8.59	10,000,000.00	8.59	自合同生效之日起不少于 3 年
基金管理人高级管理人员	52,246.61	0.04	-	-	-
基金经理等人员	18,388.62	0.02	-	-	-
基金管理人股东	-	-	-	-	-
其他	-	-	-	-	-
合计	10,070,635.23	8.65	10,000,000.00	8.59	自合同生效之日起不少于 3 年

## § 9 影响投资者决策的其他重要信息

### 9.1 报告期内单一投资者持有基金份额比例达到或超过 20%的情况

投资者类别	报告期内持有基金份额变化情况					报告期末持有基金情况	
	序号	持有基金份额比例达到或者超过 20%的时间区间	期初份额	申购份额	赎回份额	持有份额	份额占比
机构	1	2019.03.27-2019.03.31	0.00	23,960,862.62	0.00	23,960,862.62	20.58%

#### 产品特有风险

#### 1、大额赎回风险

本基金如果出现单一投资者持有基金份额比例达到或超过基金份额总份额的 20%，则面临大额赎回的情况，可能导致：

(1) 基金在短时间内无法变现足够的资产予以应对，可能会产生基金仓位调整困难，导致流动性风险；如果持有基金份额比例达到或超过基金份额总额的 20% 的单一投资者大额赎回引发巨额赎回，基金管理人可能根据《基金合同》的约定决定部分延期赎回，如果连续 2 个开放日以上（含本数）发生巨额赎回，基金管理人可能根据《基金合同》的约定暂停接受基金的赎回申请，对剩余投资者的赎回办理造成影响；

(2) 基金管理人被迫抛售证券以应付基金赎回的现金需要，则可能使基金资产净值受到不利影响，影响基金的投资运作和收益水平；

(3) 因基金净值精度计算问题，或因赎回费收入归基金资产，导致基金净值出现较大波动；

(4) 基金资产规模过小, 可能导致部分投资受限而不能实现基金合同约定的投资目的及投资策略;  
(5) 大额赎回导致基金资产规模过小, 不能满足存续的条件, 基金将根据基金合同的约定面临合同终止清算、转型等风险。

## 2、大额申购风险

若投资者大额申购, 基金所投资的标的资产未及时准备, 导致净值涨幅可能会因此降低。

## 9.2 影响投资者决策的其他重要信息

无。

## § 10 备查文件目录

### 10.1 备查文件目录

- 1、中国证监会准予金信深圳成长灵活配置混合型发起式证券投资基金募集注册的文件;
- 2、《金信深圳成长灵活配置混合型发起式证券投资基金基金合同》;
- 3、《金信深圳成长灵活配置混合型发起式证券投资基金托管协议》;
- 4、基金管理人业务资格批件和营业执照。

### 10.2 存放地点

深圳市福田区益田路 6001 号太平金融大厦 1502 室。

### 10.3 查阅方式

投资者可在营业时间免费查阅备查文件。在支付工本费后, 可在合理时间内取得备查文件的复制件或复印件。

金信基金管理有限公司

2019 年 4 月 20 日