

华泰柏瑞MSCI中国A股国际通交易型开放式指数证券投资基金 2019年第1季度报告

2019年3月31日

基金管理人：华泰柏瑞基金管理有限公司

基金托管人：中国建设银行股份有限公司

报告送出日期：2019年4月20日

§ 1重要提示

基金管理人的董事会及董事保证本报告所载资料不存在虚假记载、误导性陈述或重大遗漏，并对其内容的真实性、准确性和完整性承担个别及连带责任。

基金托管人中国建设银行股份有限公司根据本基金合同规定，于2019年4月19日复核了本报告中的财务指标、净值表现和投资组合报告等内容，保证复核内容不存在虚假记载、误导性陈述或者重大遗漏。

基金管理人承诺以诚实信用、勤勉尽责的原则管理和运用基金资产，但不保证基金一定盈利。

基金的过往业绩并不代表其未来表现。投资有风险，投资者在作出投资决策前应仔细阅读本基金的招募说明书。

本报告中的财务资料未经审计。

本报告期自2019年1月1日起至2019年3月31日止。

§2 基金产品概况

基金简称	MSCIETF
场内简称	MSCIETF
交易代码	512520
基金运作方式	契约型开放式
基金合同生效日	2018年4月26日
报告期末基金份额总额	811,056,394.00份
投资目标	紧密跟踪标的指数表现，追求跟踪偏离度和跟踪误差的最小化。本基金力争将日均跟踪偏离度控制在0.2%以内，年化跟踪误差控制在2%以内。
投资策略	本基金主要采取完全复制法，即完全按照标的指数的成份股组成及其权重构建基金股票投资组合，并根据标的指数成份股及其权重的变动进行相应调整。但在因特殊情况（如流动性不足）导致无法获得足够数量的股票时，基金管理人将运用其他合理的投资方法构建本基金的实际投资组合，追求尽可能贴近目标指数的表现。
业绩比较基准	本基金的业绩比较基准为标的指数，即MSCI中国A股国际通指数收益率。
风险收益特征	本基金属于股票型基金中的指数型基金，采用完全复制的被动式投资策略：一方面，相对于混合型基金、债券型基金与货币市场基金而言，其风险和收益较高；另一方面，相对于采用抽样复制的指数型基金而言，其风险和收益特征将更能与标的指数保持基本一致。
基金管理人	华泰柏瑞基金管理有限公司
基金托管人	中国建设银行股份有限公司

§ 3主要财务指标和基金净值表现

3.1 主要财务指标

单位：人民币元

主要财务指标	报告期（2019年1月1日－2019年3月31日）
1. 本期已实现收益	729,760.95
2. 本期利润	217,727,892.12
3. 加权平均基金份额本期利润	0.2274
4. 期末基金资产净值	839,499,892.54
5. 期末基金份额净值	1.0351

注：1、上述基金业绩指标不包括持有人认购或交易基金的各项费用，计入费用后实际收益水平要低于所列数字。

2、本期已实现收益指基金本期利息收入、投资收益、其他收入（不含公允价值变动收益）扣除相关费用后的余额，本期利润为本期已实现收益加上本期公允价值变动收益。

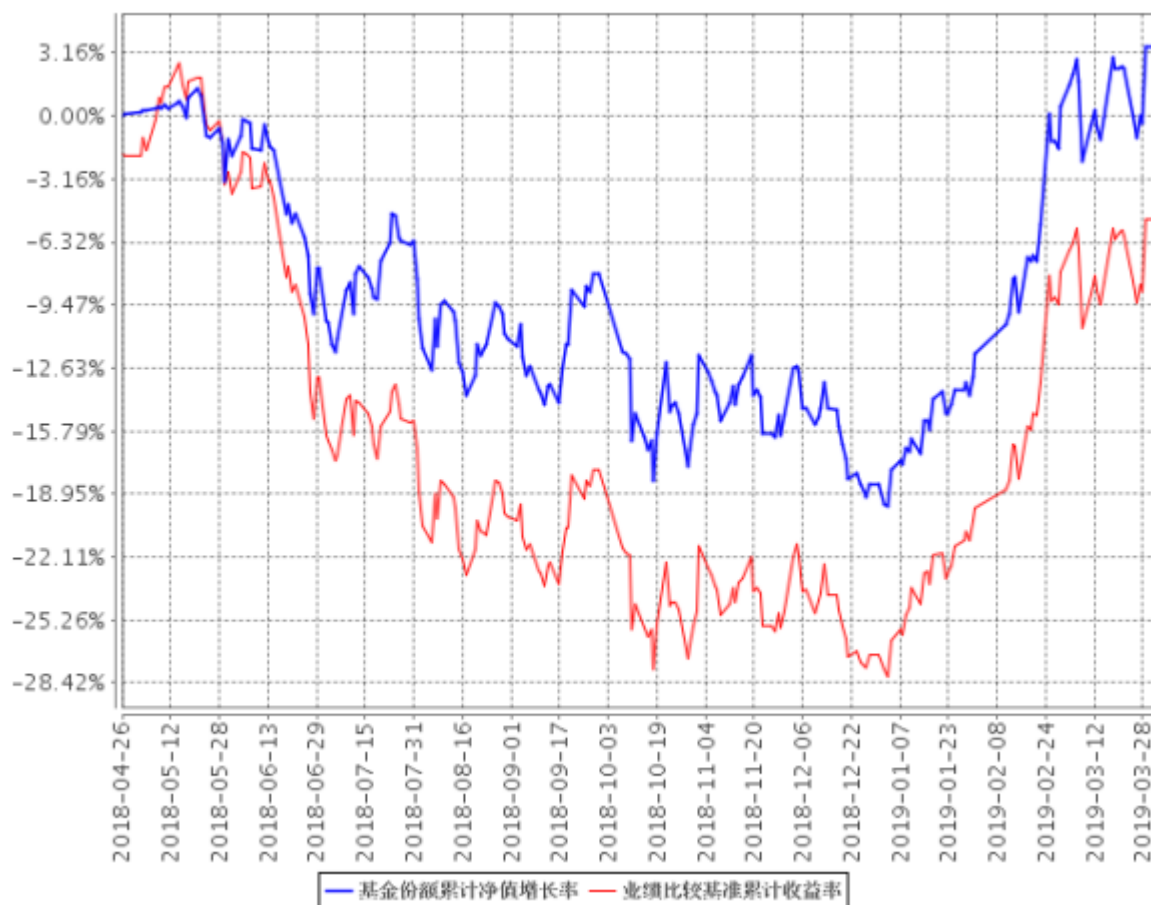
3.2 基金净值表现

3.2.1 本报告期基金份额净值增长率及其与同期业绩比较基准收益率的比较

阶段	净值增长率 ①	净值增长率标 准差②	业绩比较基 准收益率③	业绩比较基 准收益率标 准差④	①－③	②－④
过去三个月	26.93%	1.52%	29.85%	1.59%	-2.92%	-0.07%

3.2.2 自基金合同生效以来基金累计净值增长率变动及其与同期业绩比较基准收益率变动的比较

基金份额累计净值增长率与同期业绩比较基准收益率的历史走势对比图



注：1、图示日期为2018年4月26日（基金合同生效日）至2019年3月31日。

2、按基金合同规定，本基金自基金合同生效日起6个月内为建仓期，截至报告期末本基金的各项投资比例已达到基金合同投资范围中规定的比例。

3、自基金合同生效起至本报告期末不满一年。

§4 管理人报告

4.1 基金经理（或基金经理小组）简介

姓名	职务	任本基金的基金经理期限		证券从业年限	说明
		任职日期	离任日期		
柳军	指数投资部总监、本基金的基金经理	2018年4月26日	-	18年	18年证券（基金）从业经历，复旦大学财务管理硕士，2000年至2001年在上海汽车集团财务有限公司从事财务工作，2001年

				<p>至2004年任华安基金管理有限公司高级基金核算员，2004年7月起加入本公司，历任基金事务部总监、基金经理助理。2009年6月起任华泰柏瑞（原友邦华泰）上证红利交易型开放式指数基金基金经理。2010年10月起任指数投资部副总监。2011年1月起担任上证中小盘ETF及华泰柏瑞上证中小盘ETF联接基金基金经理。2012年5月起担任华泰柏瑞沪深300ETF及华泰柏瑞沪深300ETF联接基金基金经理。2015年2月起任指数投资部总监。2015年5月起任华泰柏瑞中证500ETF及华泰柏瑞中证500ETF联接基金的基金经理。2018年3月至2018年11月任华泰柏瑞锦利灵活配置混合型证券投资基金和华泰柏瑞裕利灵活配置混合型证券投资基金的基金经理。2018年3月至2018年10月任华泰柏瑞泰利灵活配置混合型证券投资基金的基金经理。2018年4月起任华泰柏瑞MSCI中国A股国际通交易型开放式指数证券投资基金的基金经理。2018年10月起任华泰柏瑞MSCI中国A股国际通交易型开放式指数证券投资基金联接基金的基金经理。2018年12月起任华泰柏瑞中证红利低波动交易型开放式指数证券投资基金的基金经理。</p>
--	--	--	--	--

4.2 管理人对报告期内本基金运作合规守信情况的说明

报告期内本基金的运作符合相关法律、法规以及基金合同的约定，不存在损害基金持有人利益的行为。

4.3 公平交易专项说明

4.3.1 公平交易制度的执行情况

报告期内，本基金管理人根据《证券投资基金管理公司公平交易制度指导意见》的要求，通过科学完善的制度及流程，从事前、事中和事后等环节严格控制不同基金之间可能的利益输送。首先投资部和研究部通过规范的决策流程来确保公平对待不同投资组合。其次交易部对投资指令的合规性、有效性及合理性进行独立审核，在交易过程中启用投资交易系统内的公平交易模块，确保公平交易的实施。同时，风险管理部对报告期内的交易进行日常监控和分析评估。本报告期内，上述公平交易制度总体执行情况良好。

4.3.2 异常交易行为的专项说明

报告期内未发现本基金存在异常交易行为。本报告期内无下列情况：所有投资组合参与的交易所公开竞价同日反向交易成交较少的单边交易量超过该证券当日成交量的5%。

4.4 报告期内基金投资策略和运作分析

今年一季度在中央一系列积极政策推出、中美贸易关系缓和的大背景下，市场预期得以修复，A股市场一扫2018年的阴霾，在低位出现快速反弹，各类概念和主题板块轮番炒作，量能显著放大，投资者风险偏好得以显著提升，各主要指数均取得了显著的正收益。期间沪深300、中证500和中证1000分别上涨28.62%、33.10%和33.44%，小盘表现略占优。市场风格方面，成长风格表现明显强于价值风格，期间沪深300成长指数和沪深300价值指数的收益率分别为34.42%和20.57%。分行业来看，计算机、农林牧渔及食品饮料等表现居前，而银行、公用事业和建筑装饰等低估值板块表现落后。

我们严格按照基金合同的规定，紧密跟踪标的指数、跟踪偏离最小化的投资策略进行被动投资。本报告期内，本基金的累计跟踪偏离为-0.182%，日均绝对跟踪偏离度为0.006%，期间日跟踪误差为0.008%，较好地实现了本基金的投资目标。

在今年一季度的估值修复行情中，一些缺乏基本面的概念板块受到了市场的追捧，而一些估值较低的且具有业绩支撑的绩优蓝筹表现明显弱于大盘，期间上证红利指数的涨幅仅17.7%，大幅落后于主要宽基指数。展望后市，在市场经历过一季度的上涨后，当前市场估值整体水平仍处于历史偏低水平。在当前市场情绪较为乐观，且近期公布的PMI等经济数据表明宏观经济出现企稳回升的背景下，我们认为短期市场仍将有一定的上升空间，不过市场将出现一定分化，前期一些缺乏基本面的概念主题炒作将难以持续，随着年报和季报的密集披露，基本面有望重新主导市场。建议投资者积极关注业绩超预期的个股以及前期滞涨且估值仍处于低位的高股息板块。

本基金将继续严格遵守跟踪偏离最小化的被动投资策略，从而为基金投资人谋求与标的指数基本一致的投资回报。

4.5 报告期内基金的业绩表现

截至本报告期末本基金份额净值为1.0351元；本报告期基金份额净值增长率为26.93%，业绩比较基准收益率为29.85%。

4.6 报告期内基金持有人数或基金资产净值预警说明

无。

§5 投资组合报告

5.1 报告期末基金资产组合情况

序号	项目	金额（元）	占基金总资产的比例（%）
1	权益投资	838,809,708.77	99.73
	其中：股票	838,809,708.77	99.73
2	基金投资	-	-
3	固定收益投资	71,000.00	0.01
	其中：债券	71,000.00	0.01
	资产支持证券	-	-
4	贵金属投资	-	-
5	金融衍生品投资	-	-
6	买入返售金融资产	-	-
	其中：买断式回购的买入返售金融资产	-	-
7	银行存款和结算备付金合计	2,172,721.64	0.26
8	其他资产	58,565.23	0.01
9	合计	841,111,995.64	100.00

注：上述股票投资不包括可退替代款估值增值。

5.2 报告期末按行业分类的股票投资组合

5.2.1 报告期末按行业分类的境内股票投资组合

代码	行业类别	公允价值（元）	占基金资产净值比例（%）
A	农、林、牧、渔业	4,672,278.00	0.56
B	采矿业	32,300,057.81	3.85
C	制造业	320,882,437.57	38.22

D	电力、热力、燃气及水生产和供应业	27,469,458.11	3.27
E	建筑业	28,104,521.01	3.35
F	批发和零售业	16,566,059.84	1.97
G	交通运输、仓储和邮政业	24,234,196.65	2.89
H	住宿和餐饮业	-	-
I	信息传输、软件和信息技术服务业	32,163,189.07	3.83
J	金融业	286,104,495.18	34.08
K	房地产业	49,585,160.07	5.91
L	租赁和商务服务业	10,064,370.46	1.20
M	科学研究和技术服务业	-	-
N	水利、环境和公共设施管理业	951,008.55	0.11
O	居民服务、修理和其他服务业	-	-
P	教育	-	-
Q	卫生和社会工作	2,438,896.46	0.29
R	文化、体育和娱乐业	3,273,579.99	0.39
S	综合	-	-
	合计	838,809,708.77	99.92

注：上述股票投资不包括可退替代款估值增值。

5.2.2 报告期末按行业分类的港股通投资股票投资组合

注：本基金本报告期内未持有港股通股票。

5.3 报告期末按公允价值占基金资产净值比例大小排序的前十名股票投资明细

序号	股票代码	股票名称	数量（股）	公允价值（元）	占基金资产净值比例（%）
1	600519	贵州茅台	53,348	45,558,658.52	5.43
2	601318	中国平安	453,320	34,950,972.00	4.16
3	600036	招商银行	862,954	29,271,399.68	3.49
4	601166	兴业银行	877,082	15,936,579.94	1.90
5	000858	五粮液	163,706	15,552,070.00	1.85
6	600000	浦发银行	1,239,389	13,980,307.92	1.67
7	002415	海康威视	389,679	13,666,042.53	1.63
8	601398	工商银行	2,276,217	12,678,528.69	1.51
9	000002	万科A	406,469	12,486,727.68	1.49
10	600276	恒瑞医药	186,192	12,180,680.64	1.45

5.4 报告期末按债券品种分类的债券投资组合

序号	债券品种	公允价值（元）	占基金资产净值比例（%）
----	------	---------	--------------

1	国家债券	-	-
2	央行票据	-	-
3	金融债券	-	-
	其中：政策性金融债	-	-
4	企业债券	-	-
5	企业短期融资券	-	-
6	中期票据	-	-
7	可转债（可交换债）	71,000.00	0.01
8	同业存单	-	-
9	其他	-	-
10	合计	71,000.00	0.01

5.5 报告期末按公允价值占基金资产净值比例大小排序的前五名债券投资明细

序号	债券代码	债券名称	数量（张）	公允价值（元）	占基金资产净值比例（%）
1	110056	亨通转债	710	71,000.00	0.01

5.6 报告期末按公允价值占基金资产净值比例大小排序的前十名资产支持证券投资 明细

注：本基金本报告期末未持有资产支持证券。

5.7 报告期末按公允价值占基金资产净值比例大小排序的前五名贵金属投资明细

注：本基金本报告期末未持有贵金属。

5.8 报告期末按公允价值占基金资产净值比例大小排序的前五名权证投资明细

注：本基金本报告期末未持有权证。

5.9 报告期末本基金投资的股指期货交易情况说明

5.9.1 报告期末本基金投资的股指期货持仓和损益明细

注：本基金本报告期末未持有股指期货。

5.9.2 本基金投资股指期货的投资政策

注：本基金本报告期末未持有股指期货。

5.10 报告期末本基金投资的国债期货交易情况说明

5.10.1 本期国债期货投资政策

注：本基金本报告期末未持有国债期货。

5.10.2 报告期末本基金投资的国债期货持仓和损益明细

注：本基金本报告期末未持有国债期货。

5.10.3 本期国债期货投资评价

注：本基金本报告期末未持有国债期货。

5.11 投资组合报告附注

5.11.1 本基金投资的前十名证券的发行主体本期受到调查以及处罚的情况的说明

本基金本报告期末投资的前十名证券中，中国银行保险监督管理委员会于2018年4月19日对兴业银行（601166）作出行政处罚决定，对公司重大关联交易未按规定审查审批且未向监管部门报告、非真实转让信贷资产、无授信额度或超授信额度办理同业业务、内控管理严重违反审慎经营规则及多家分支机构买入返售业务项下基础资产不合规、同业投资接受隐性的第三方金融机构信用担保、债券卖出回购业务违规出表、个人理财资金违规投资、提供日期倒签的材料、部分非现场监管统计数据与事实不符、个别董事未经任职资格核准即履职、变相批量转让个人贷款、向四证不全的房地产项目提供融资等行为处以罚款5870万元。对该股票投资决策程序的说明：根据我司的基金投资管理相关制度，以相应的研究报告为基础，结合其未来增长前景，由基金经理决定具体投资行为。

报告期内基金投资的前十名证券的其他发行主体，没有出现被监管部门立案调查，或在报告编制日前一年内受到公开谴责、处罚的情形。

5.11.2 基金投资的前十名股票超出基金合同规定的备选股票库情况的说明

基金投资的前十名股票中，没有投资于超出基金合同规定备选股票库之外的。

5.11.3 其他资产构成

序号	名称	金额（元）
1	存出保证金	56,769.25
2	应收证券清算款	-
3	应收股利	-
4	应收利息	1,795.98
5	应收申购款	-

6	其他应收款	-
7	待摊费用	-
8	其他	-
9	合计	58,565.23

5.11.4 报告期末持有的处于转股期的可转换债券明细

注：本基金本报告期末未持有处于转股期的可转换债券。

5.11.5 报告期末前十名股票中存在流通受限情况的说明

注：本基金本报告期末前十名股票中不存在流通受限情况。

§6 开放式基金份额变动

单位：份

报告期期初基金份额总额	1,051,056,394.00
报告期期间基金总申购份额	124,000,000.00
减：报告期期间基金总赎回份额	364,000,000.00
报告期期间基金拆分变动份额（份额减少以“-”填列）	-
报告期期末基金份额总额	811,056,394.00

§7 基金管理人运用固有资金投资本基金情况

7.1 基金管理人持有本基金份额变动情况

注：无。

7.2 基金管理人运用固有资金投资本基金交易明细

注：无。

§8 影响投资者决策的其他重要信息

8.1 报告期内单一投资者持有基金份额比例达到或超过20%的情况

注：本基金本报告期内未有单一投资者持有基金份额比例达到或超过20%的情况。

8.2 影响投资者决策的其他重要信息

无。

§9 备查文件目录

9.1 备查文件目录

- 1、本基金的中国证监会批准募集文件
- 2、本基金的《基金合同》
- 3、本基金的《招募说明书》
- 4、本基金的《托管协议》
- 5、基金管理人业务资格批件、营业执照
- 6、本基金的公告

9.2 存放地点

上海市浦东新区民生路1199弄证大五道口广场1号楼17层

9.3 查阅方式

投资者可在营业时间免费查阅，也可按工本费购买复印件。投资者对本报告如有疑问，可咨询基金管理人华泰柏瑞基金管理有限公司。客户服务热线：400-888-0001（免长途费）021-3878 4638 公司网址：www.huatai-pb.com

华泰柏瑞基金管理有限公司

2019年4月20日