

# 长城久泰沪深 300 指数证券投资基金 2019 年第 1 季度报告

2019 年 3 月 31 日

基金管理人：长城基金管理有限公司

基金托管人：招商银行股份有限公司

报告送出日期：2019 年 4 月 22 日

## §1 重要提示

本基金管理人的董事会及董事保证本报告所载资料不存在虚假记载、误导性陈述或重大遗漏，并对其内容的真实性、准确性和完整性承担个别及连带责任。

本基金托管人招商银行股份有限公司根据本基金合同规定，于 2019 年 04 月 18 日复核了本报告中的财务指标、净值表现和投资组合报告等内容，保证复核内容不存在虚假记载、误导性陈述或者重大遗漏。

本基金管理人承诺以诚实信用、勤勉尽责的原则管理和运用基金资产，但不保证基金一定盈利。

基金的过往业绩并不代表其未来表现。投资有风险，投资者在作出投资决策前应仔细阅读本基金的招募说明书。

本报告中财务资料未经审计。

本报告期自 2019 年 01 月 01 日起至 03 月 31 日止。

为了更好地为投资者提供理财服务，经与本基金基金托管人招商银行股份有限公司协商一致，并报中国证监会备案，本基金管理人自 2019 年 1 月 18 日起为本基金增设 C 类基金份额。同时，本基金管理人对基金合同进行了相应的修改，修改的具体内容详见本管理人于 2019 年 1 月 18 日发布的《关于长城久泰沪深 300 指数证券投资基金增设 C 类份额并相应修改基金合同条款的公告》。

## §2 基金产品概况

基金简称	长城久泰沪深 300 指数
基金主代码	200002
基金运作方式	契约型开放式
基金合同生效日	2004 年 5 月 21 日
报告期末基金份额总额	499,584,564.92 份
投资目标	以增强指数化投资方法跟踪目标指数，分享中国经济的长期增长，在严格控制与目标指数偏离风险的前提下，力争获得超越目标指数的投资收益，谋求基金资产的长期增值。
投资策略	(1) 资产配置策略：本基金为增强型指数基金，股票投资以沪深 300 指数作为目标指数。在正常情况下，本基金投资于股票的比例为基金净资产的 90~95%，现金或者到期日在一年以内的政府债券不低于基金净资产的 5%。(2) 股票投资策略：本基金的指数化投资采用分层抽样法，

	实现对沪深 300 指数的跟踪，即按照沪深 300 指数的行业配置比例构建投资组合，投资组合中具体股票的投资比重将以流通市值权重为基础进行调整。股票投资范围以沪深 300 指数的成份股为主，少量补充流动性好、可能成为成份股的其他股票，并基于基本面研究进行有限度的优化调整。（3）债券投资策略：本基金债券投资部分以保证基金资产流动性、提高基金投资收益为主要目标，主要投资于到期日一年以内的政府债券等。	
业绩比较基准	95%×沪深 300 指数收益率+5%×银行同业存款利率。	
风险收益特征	承担市场平均风险，获取市场平均收益。	
基金管理人	长城基金管理有限公司	
基金托管人	招商银行股份有限公司	
下属分级基金的基金简称	长城久泰沪深 300 指数 A	长城久泰沪深 300 指数 C
下属分级基金的交易代码	200002	006912
下属分级基金的前端交易代码	200002	-
下属分级基金的后端交易代码	201002	-
报告期末下属分级基金的份额总额	497,394,248.82 份	2,190,316.10 份

注：本基金自 2019 年 1 月 18 日起增设 C 类基金份额。

### §3 主要财务指标和基金净值表现

#### 3.1 主要财务指标

单位：人民币元

主要财务指标	报告期（2019 年 1 月 1 日 — 2019 年 3 月 31 日）	
	长城久泰沪深 300 指数 A	长城久泰沪深 300 指数 C
1. 本期已实现收益	50,408,690.98	188,211.86
2. 本期利润	171,400,724.83	300,843.48
3. 加权平均基金份额本期利润	0.3173	0.2782
4. 期末基金资产净值	831,676,862.61	3,665,547.09
5. 期末基金份额净值	1.6721	1.6735

注：①本期已实现收益指基金本期利息收入、投资收益、其他收入（不含公允价值变动收益）扣除相关费用后的余额，本期利润为本期已实现收益加上本期公允价值变动收益。

②上述基金业绩指标不包括持有人交易基金的各项费用，计入费用后实际收益水平要低于所列数

字。

### 3.2 基金净值表现

#### 3.2.1 本报告期基金份额净值增长率及其与同期业绩比较基准收益率的比较

长城久泰沪深 300 指数 A

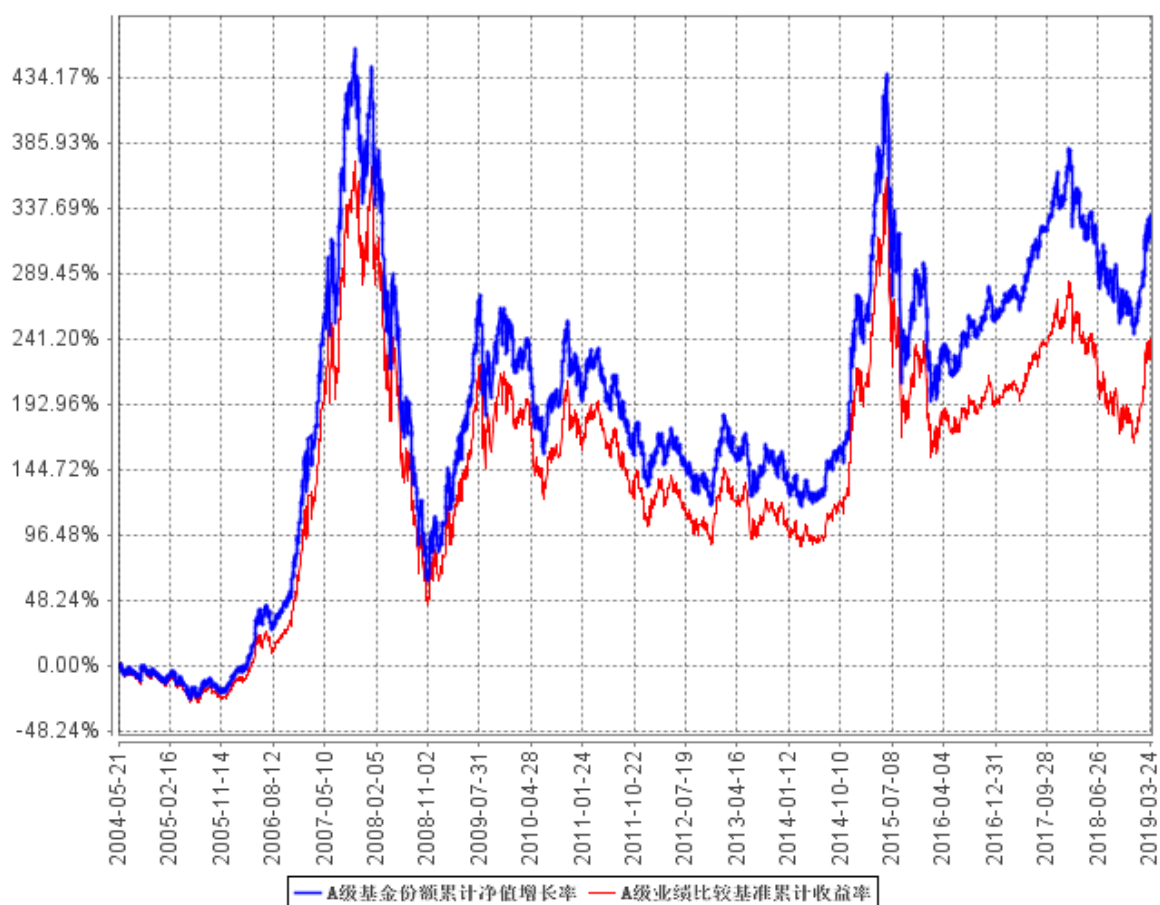
阶段	净值增长率①	净值增长率 标准差②	业绩比较基 准收益率③	业绩比较基准收 益率标准差④	①—③	②—④
过去三个 月	23.01%	1.40%	27.07%	1.48%	-4.06%	-0.08%

长城久泰沪深 300 指数 C

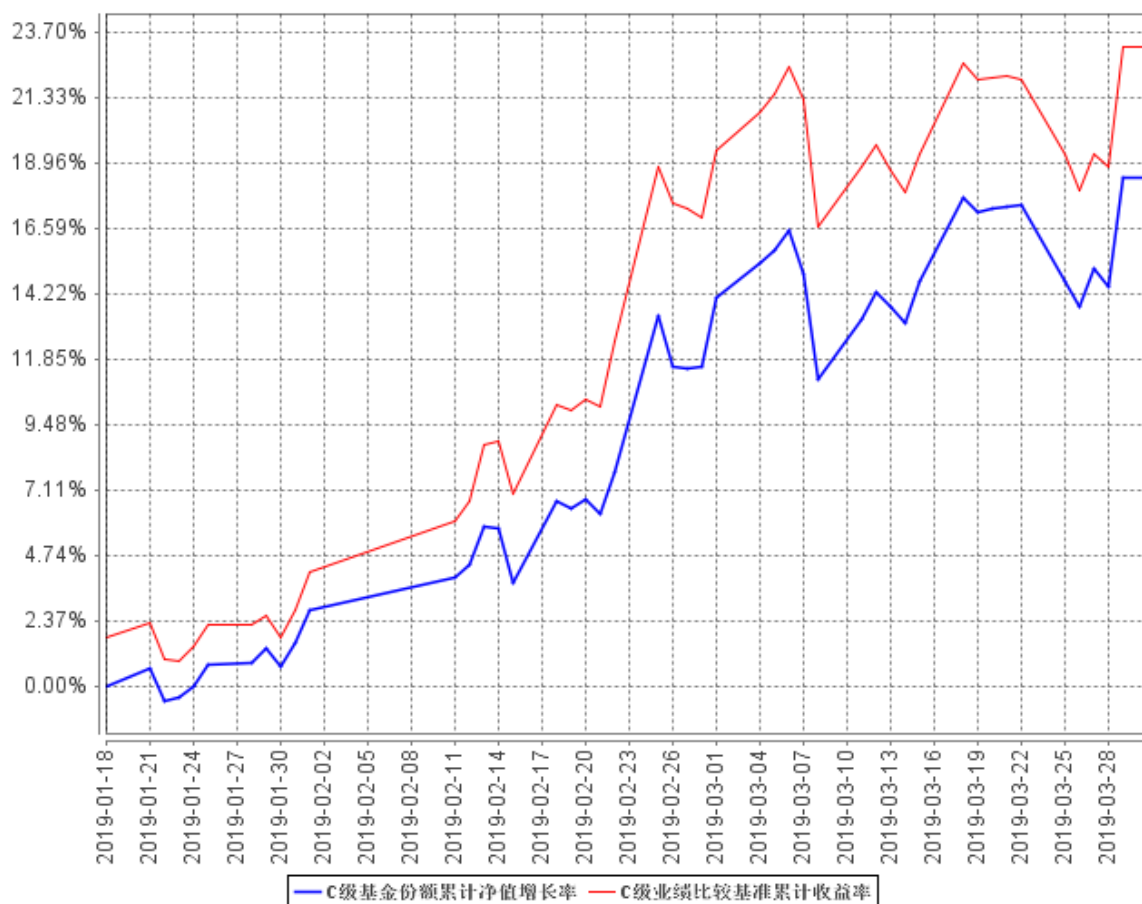
阶段	净值增长率①	净值增长率 标准差②	业绩比较基 准收益率③	业绩比较基准 收益率标准差 ④	①—③	②—④
过去三个 月	18.39%	1.48%	23.15%	1.57%	-4.76%	-0.09%

### 3.2.2 自基金合同生效以来基金累计净值增长率变动及其与同期业绩比较基准收益率变动的比较

A级基金份额累计净值增长率与同期业绩比较基准收益率的历史走势对比图



C级基金份额累计净值增长率与同期业绩比较基准收益率的历史走势对比图



注：①本基金合同规定本基金投资组合的资产配置为：本基金投资于股票的比例为基金净资产的 90%~95%，现金或者到期日在一年以内的政府债券不低于基金净资产的 5%，其中，现金类资产不包括结算备付金、存出保证金、应收申购款。②本基金自 2019 年 1 月 18 日起增设 C 类基金份额。

## §4 管理人报告

### 4.1 基金经理（或基金经理小组）简介

姓名	职务	任本基金的基金经理期限		证券从业年限	说明
		任职日期	离任日期		
杨建华	公司副总经理、投资总监、基金管理部总经理，长城久泰、长城品牌的基金经理	2004 年 5 月 21 日	-	19 年	男，中国籍，北京大学力学系理学学士，北京大学光华管理学院经济学硕士，注册会计师。曾就职于华为技术有限公司财务部、长城证券股份有限公司投资银行部，2001 年 10 月进入长城基金管理公司，曾任研究部总经理和公司总经理助理，基金经理助理、“长城安心回报混合型证券投资基金”、“长城中小盘成长混合型证券投资基金”、“长城久富核心成长混合型证券投资基金”、“长城久兆中小板 300 指数分级证券投资基金”、“长城中证 500 指数增强型证券投资基金”和“长城久嘉创新成长灵活配置混合型证券投资基金”的基金经理。
雷俊	量化与指数投资部总经理，长城中证 500 指数增强型、长城久泰沪深 300 指数、长城创业	2018 年 11 月 30 日	-	11 年	北京大学信息与计算科学学士、信号与信息处理硕士。曾就职于南方基金管理有限公司，2017 年 11 月进入长城基金管理有限公司，现任量化与指数投资部总经理。

	板指数的基金经理				
--	----------	--	--	--	--

注：①上述任职日期、离任日期根据公司做出决定的任免日期填写。

②证券从业年限的计算方式遵从证券业协会《证券业从业人员资格管理办法》的相关规定。

## 4.2 管理人对报告期内本基金运作遵规守信情况的说明

本报告期内，本基金管理人严格遵守了《证券投资基金法》、《长城久泰沪深 300 指数证券投资基金基金合同》和其他有关法律法规的规定，以诚实信用、勤勉尽责的原则管理和运用基金资产，在控制和防范风险的前提下，为基金份额持有人谋求最大的利益，未出现投资违反法律法规、基金合同约定和相关规定的情况，无因公司未勤勉尽责或操作不当而导致基金财产损失的情况，不存在损害基金份额持有人利益的行为。

## 4.3 公平交易专项说明

### 4.3.1 公平交易制度的执行情况

报告期内，本基金管理人严格执行了《证券投资基金管理公司公平交易制度指导意见》和《长城基金管理有限公司公平交易管理制度》的规定，不同投资者的利益得到了公平对待。

本基金管理人严格控制不同投资组合之间的同日反向交易，对同向交易的价差进行事后分析，定期出具公平交易稽核报告。本报告期报告认为，本基金管理人旗下投资组合的同向交易价差均在合理范围内，结果符合相关政策法规和公司制度的规定。

### 4.3.2 异常交易行为的专项说明

报告期内未发现本基金存在异常交易行为，没有出现基金参与的交易所公开竞价同日反向交易成交较少的单边交易量超过该证券当日成交量的 5% 的现象。

## 4.4 报告期内基金投资策略和运作分析

一季度，A 股市场总体触底后急剧反弹，在流动性改善和风险偏好提升的多重作用下，市场活跃度大幅提升，市场回暖初期，小市值股票表现明显优于大市值股票。本基金的投资管理上坚持高仓位运作，获得了较高的绝对回报；从相对收益看由于小盘股较为强势因此在一季度表现未能超越指数；但随着年报等信息的逐步披露预计市场关注点将逐步聚焦上市公司基本面，本基金产品运作坚持指数价值增强的投资风格，获取价值回归与业绩驱动下的长期超额回报。

本基金基于长城基金量化投资研究平台的研究成果，采用量化多因子模型，基于上市公司的历史数据，借助量化的技术手段，寻找对股票收益有预测性的指标作为因子；在组合层面上，



根据基准指数的特点严格控制行业偏离以及个股偏离，并在综合考虑预期风险和收益水平基础上进行组合权重优化，力争有效跟踪基准指数的同时获取超额收益。

#### 4.5 报告期内基金的业绩表现

本报告期末长城久泰沪深 300A 级基金净值增长率为 23.01%，C 级基金净值增长率为 18.39%；同期业绩比较基准收益率 A 级为 27.07%，C 级为 23.15%。

#### 4.6 报告期内基金持有人数或基金资产净值预警说明

本报告期内，本基金无需要说明的情况。

## §5 投资组合报告

### 5.1 报告期末基金资产组合情况

序号	项目	金额（元）	占基金总资产的比例（%）
1	权益投资	784,088,324.07	89.90
	其中：股票	784,088,324.07	89.90
2	基金投资	-	-
3	固定收益投资	37,959,177.60	4.35
	其中：债券	37,959,177.60	4.35
	资产支持证券	-	-
4	贵金属投资	-	-
5	金融衍生品投资	-	-
6	买入返售金融资产	-	-
	其中：买断式回购的买入返售金融资产	-	-
7	银行存款和结算备付金合计	8,648,895.97	0.99
8	其他资产	41,466,759.59	4.75
9	合计	872,163,157.23	100.00

### 5.2 报告期末按行业分类的境内股票投资组合

#### 5.2.1 报告期末指数投资按行业分类的境内股票投资组合

代码	行业类别	公允价值（元）	占基金资产净值比例（%）
A	农、林、牧、渔业	13,674.96	0.00
B	采矿业	15,550,298.12	1.86
C	制造业	245,874,349.16	29.43
D	电力、热力、燃气及水生产和供应业	14,079,968.56	1.69

E	建筑业	26,947,301.42	3.23
F	批发和零售业	13,777,599.71	1.65
G	交通运输、仓储和邮政业	7,063,574.21	0.85
H	住宿和餐饮业	-	-
I	信息传输、软件和信息技术服务业	13,571,017.40	1.62
J	金融业	265,405,404.73	31.77
K	房地产业	35,234,138.52	4.22
L	租赁和商务服务业	2,610,114.47	0.31
M	科学研究和技术服务业	-	-
N	水利、环境和公共设施管理业	3,963.28	0.00
O	居民服务、修理和其他服务业	-	-
P	教育	-	-
Q	卫生和社会工作	6,925.00	0.00
R	文化、体育和娱乐业	6,698.54	0.00
S	综合	-	-
	合计	640,145,028.08	76.63

### 5.2.2 报告期末积极投资按行业分类的境内股票投资组合

代码	行业类别	公允价值（元）	占基金资产净值比例（%）
A	农、林、牧、渔业	3,759,560.00	0.45
B	采矿业	9,319,638.51	1.12
C	制造业	71,004,595.25	8.50
D	电力、热力、燃气及水生产和供应业	7,178,999.84	0.86
E	建筑业	7,487,666.99	0.90
F	批发和零售业	3,928,621.75	0.47
G	交通运输、仓储和邮政业	12,041,718.51	1.44
H	住宿和餐饮业	-	-
I	信息传输、软件和信息技术服务业	7,239,544.18	0.87
J	金融业	5,276,485.66	0.63
K	房地产业	8,176,876.45	0.98
L	租赁和商务服务业	2,213.60	0.00
M	科学研究和技术服务业	2,149.97	0.00
N	水利、环境和公共设施管理业	3,419.00	0.00
O	居民服务、修理和其他服务业	-	-
P	教育	-	-
Q	卫生和社会工作	-	-
R	文化、体育和娱乐业	4,770,188.28	0.57

S	综合	3,751,618.00	0.45
	合计	143,943,295.99	17.23

### 5.3 报告期末按公允价值占基金资产净值比例大小排序的前十名股票投资明细

#### 5.3.1 报告期末指数投资按公允价值占基金资产净值比例大小排序的前十名股票投资明细

序号	股票代码	股票名称	数量（股）	公允价值（元）	占基金资产净值比例（%）
1	601318	中国平安	831,446	64,104,486.60	7.67
2	600519	贵州茅台	45,930	39,223,760.70	4.70
3	000651	格力电器	639,135	30,173,563.35	3.61
4	601166	兴业银行	1,574,947	28,616,786.99	3.43
5	000858	五粮液	284,852	27,060,940.00	3.24
6	600036	招商银行	696,512	23,625,687.04	2.83
7	601328	交通银行	3,529,392	22,023,406.08	2.64
8	600276	恒瑞医药	314,910	20,601,412.20	2.47
9	601288	农业银行	5,039,231	18,796,331.63	2.25
10	000333	美的集团	360,698	17,576,813.54	2.10

#### 5.3.2 报告期末积极投资按公允价值占基金资产净值比例大小排序的前五名股票投资明细

序号	股票代码	股票名称	数量（股）	公允价值（元）	占基金资产净值比例（%）
1	000951	中国重汽	311,600	5,586,988.00	0.67
2	300014	亿纬锂能	223,200	5,441,616.00	0.65
3	000656	金科股份	592,100	4,322,330.00	0.52
4	000789	万年青	272,000	4,205,120.00	0.50
5	000039	中集集团	279,200	4,165,664.00	0.50

### 5.4 报告期末按债券品种分类的债券投资组合

序号	债券品种	公允价值（元）	占基金资产净值比例（%）
1	国家债券	-	-
2	央行票据	-	-
3	金融债券	37,959,177.60	4.54
	其中：政策性金融债	37,959,177.60	4.54
4	企业债券	-	-
5	企业短期融资券	-	-
6	中期票据	-	-

7	可转债（可交换债）	-	-
8	同业存单	-	-
9	其他	-	-
10	合计	37,959,177.60	4.54

### 5.5 报告期末按公允价值占基金资产净值比例大小排序的前五名债券投资明细

序号	债券代码	债券名称	数量（张）	公允价值（元）	占基金资产净值比例（%）
1	018005	国开 1701	379,440	37,959,177.60	4.54
2	-	-	-	-	-
3	-	-	-	-	-
4	-	-	-	-	-
5	-	-	-	-	-

### 5.6 报告期末按公允价值占基金资产净值比例大小排序的前十名资产支持证券投资 明细

注：本基金本报告期末未持有资产支持证券。

### 5.7 报告期末按公允价值占基金资产净值比例大小排序的前五名贵金属投资明细

注：本基金本报告期末未持有贵金属。

### 5.8 报告期末按公允价值占基金资产净值比例大小排序的前五名权证投资明细

注：本基金本报告期末未持有权证。

### 5.9 报告期末本基金投资的股指期货交易情况说明

#### 5.9.1 报告期末本基金投资的股指期货持仓和损益明细

注：本基金本报告期末进行股指期货投资，期末未持有股指期货。

#### 5.9.2 本基金投资股指期货的投资政策

本基金尚未在基金合同中明确股指期货的投资策略、比例限制、信息披露方式等，暂不参与股指期货交易。

### 5.10 报告期末本基金投资的国债期货交易情况说明

#### 5.10.1 本期国债期货投资政策

本基金尚未在基金合同中明确国债期货的投资策略、比例限制、信息披露方式等，暂不参与

国债期货交易。

### 5.10.2 报告期末本基金投资的国债期货持仓和损益明细

注：本基金本报告期末进行国债期货投资，期末未持有国债期货。

### 5.10.3 本期国债期货投资评价

本基金本报告期内未投资国债期货。

## 5.11 投资组合报告附注

### 5.11.1 本基金投资的前十名证券的发行主体本期受到调查以及处罚的情况的说明

本报告期本基金投资的前十名证券除交通银行和兴业银行外，其他证券的发行主体未出现被监管部门立案调查、或在报告编制日前一年内受到公开谴责、处罚的情形。

根据中国银行保险监督管理委员会于 2018 年 5 月 4 日公布的行政处罚信息公开表，兴业银行股份有限公司（简称兴业银行）因内控管理不严、违规经营等，于 2018 年 4 月 19 日被中国银保监会处以罚款。

根据中国银行保险监督管理委员会（简称银保监会）于 2018 年 12 月 7 日公布的行政处罚信息公开表，交通银行股份有限公司（简称交通银行）因内控管理不严、违规经营等案由，于 2018 年 11 月 9 日被中国银保监会处以罚款。

本基金经理分析认为，长城久泰基金是一只采取指数复制策略为主的增强指数基金，复制标的指数的成分股及其权重、控制跟踪误差是本基金运作的主要目标，上述事项不影响本基金经理依据基金合同和公司投资管理制度对交通银行和兴业银行进行投资。

### 5.11.2 基金投资的前十名股票超出基金合同规定的备选股票库情况的说明

本基金投资的前十名股票中，未有投资于超出基金合同规定备选股票库之外股票。

### 5.11.3 其他资产构成

序号	名称	金额（元）
1	存出保证金	260,949.03
2	应收证券清算款	39,428,771.28
3	应收股利	-
4	应收利息	1,417,868.02
5	应收申购款	359,171.26
6	其他应收款	-
7	待摊费用	-
8	其他	-

9	合计	41,466,759.59
---	----	---------------

#### 5.11.4 报告期末持有的处于转股期的可转换债券明细

注：本基金本报告期末未持有处于转股期的可转换债券。

#### 5.11.5 报告期末前十名股票中存在流通受限情况的说明

##### 5.11.5.1 报告期末指数投资前十名股票中存在流通受限情况的说明

注：本基金本报告期末指数投资前十名股票中不存在流通受限情况。

##### 5.11.5.2 报告期末积极投资前五名股票中存在流通受限情况的说明

注：本基金本报告期末积极投资前五名股票中不存在流通受限情况。

#### 5.11.6 投资组合报告附注的其他文字描述部分

由于四舍五入的原因，分项之和与合计项之间可能存在尾差。

## §6 开放式基金份额变动

单位：份

项目	长城久泰沪深 300 指数 A	长城久泰沪深 300 指数 C
报告期期初基金份额总额	529,161,664.45	-
报告期期间基金总申购份额	119,894,365.16	3,827,094.76
减：报告期期间基金总赎回份额	151,661,780.79	1,636,778.66
报告期期间基金拆分变动份额（份额减少以“-”填列）	-	-
报告期期末基金份额总额	497,394,248.82	2,190,316.10

## §7 基金管理人运用固有资金投资本基金情况

### 7.1 基金管理人持有本基金份额变动情况

注：本报告期基金管理人持有本基金的份额情况无变动，于本报告期期初及期末均未持有本基金份额。

### 7.2 基金管理人运用固有资金投资本基金交易明细

注：本报告期本基金管理人未运用固有资金投资本基金。

## §8 影响投资者决策的其他重要信息

### 8.1 报告期内单一投资者持有基金份额比例达到或超过 20%的情况

注：本报告期内无单一投资者持有基金份额比例达到或超过 20%的情况。

### 8.2 影响投资者决策的其他重要信息

注：本报告期内无影响投资者决策的其他重要信息。

## §9 备查文件目录

### 9.1 备查文件目录

1. 中国证监会批准长城久泰沪深 300 指数证券投资基金设立的文件
2. 《长城久泰沪深 300 指数证券投资基金基金合同》
3. 《长城久泰沪深 300 指数证券投资基金托管协议》
4. 法律意见书
5. 基金管理人业务资格批件 营业执照
6. 基金托管人业务资格批件 营业执照
7. 中国证监会规定的其他文件

### 9.2 存放地点

广东省深圳市福田区益田路 6009 号新世界商务中心 41 层

### 9.3 查阅方式

投资者可在办公时间亲临上述存放地点免费查阅，如有疑问，可向本基金管理人长城基金管理有限公司咨询。

咨询电话：0755-23982338

客户服务电话：400-8868-666

网站: [www.ccfund.com.cn](http://www.ccfund.com.cn)