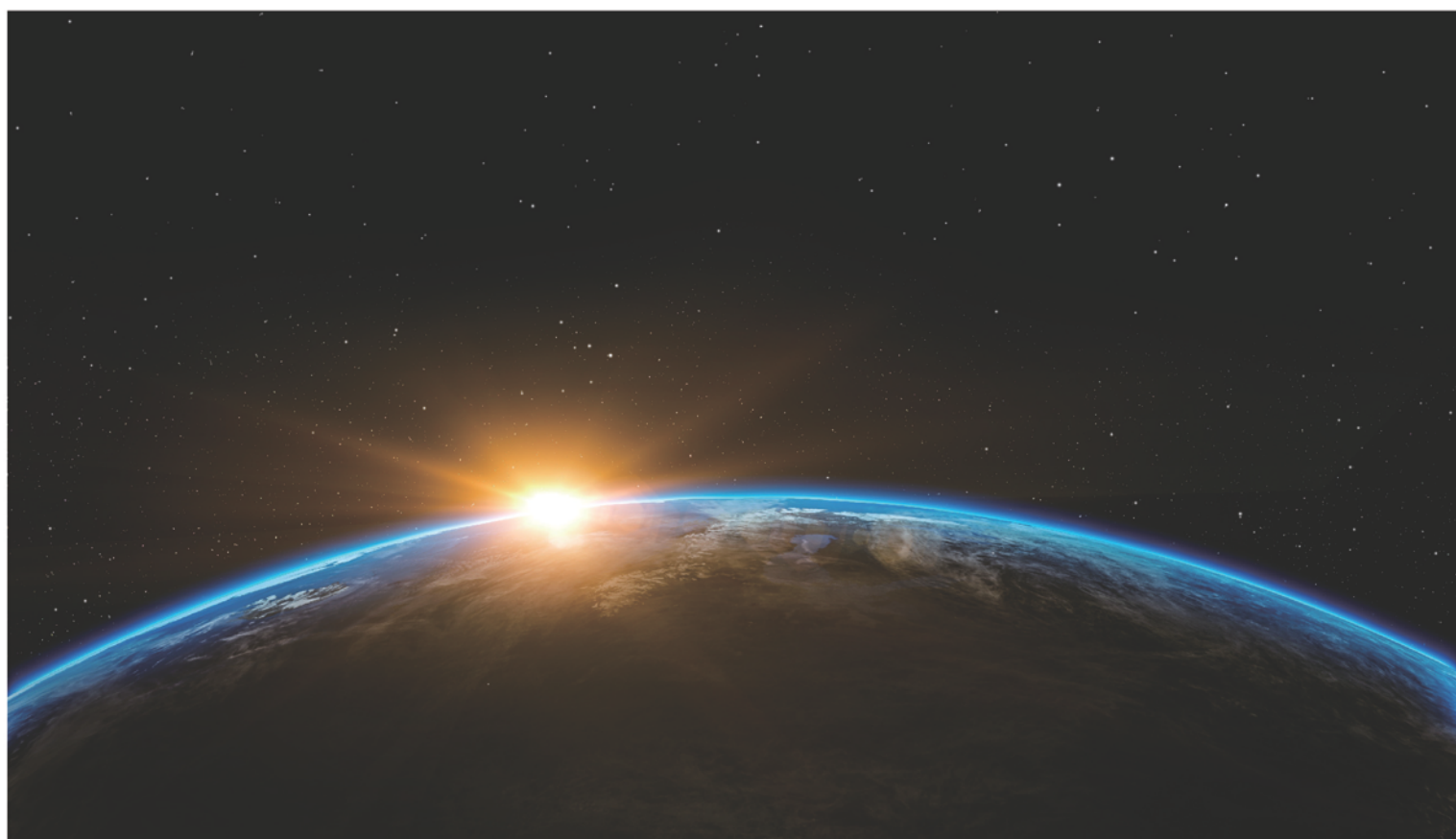




智媒云图  
NEEQ:832611

广东智媒云图科技股份有限公司  
Guangdong Zhimeiyuntu Tech.Corp.,Ltd.



年度报告摘要

— 2018年 —

## 一. 重要提示

- 1.1 本年度报告摘要来自年度报告全文，投资者欲了解详细内容，应当仔细阅读同时刊载于全国股份转让系统公司指定信息披露平台（[www.neeq.com.cn](http://www.neeq.com.cn)或[www.neeq.cc](http://www.neeq.cc)）的年度报告全文。
- 1.2 公司董事会及其董事、监事会及其监事、公司高级管理人员保证本报告所载资料不存在任何虚假记载、误导性陈述或者重大遗漏，并对其内容的真实性、准确性和完整性承担个别及连带责任。
- 1.3 公司全体董事出席了审议本次年度报告的董事会会议。
- 1.4 大华会计师事务所(特殊普通合伙)对公司出具了标准无保留意见的审计报告。

### 1.5 公司联系方式

信息披露事务管理人/董事会秘书	刘娅
职务	董事会秘书
电话	020-87375779
传真	020-87383785
电子邮箱	liuya@nandu.com
公司网址	<a href="http://www.intell-vision.com">www.intell-vision.com</a>
联系地址及邮政编码	广州市越秀区广州大道中 289 号，510601
公司指定信息披露平台的网址	<a href="http://www.neeq.com.cn">www.neeq.com.cn</a>
公司年度报告备置地	企业发展中心（广州办公室）

## 二. 主要财务数据、股本结构及股东情况

### 2.1 主要财务数据

单位：元

	本期（末）	上期（末）	本期（末）比上期（末） 增减比例%
资产总计	56,417,524.54	81,947,601.79	-31.15%
归属于挂牌公司股东的净资产	44,858,388.16	71,016,222.22	-36.83%
营业收入	74,601,970.32	75,540,939.07	-1.24%
归属于挂牌公司股东的净利润	-26,157,834.06	3,173,619.27	-924.23%
归属于挂牌公司股东的扣除非 经常性损益后的净利润	-24,847,972.83	276,780.24	-
经营活动产生的现金流量净额	-21,658,192.96	-22,300,656.90	2.88%
加权平均净资产收益率	-45.15%	4.57%	-
基本每股收益（元/股）	-2.12	0.26	-915.38%
稀释每股收益（元/股）	-2.12	0.26	-
归属于挂牌公司股东的每股净 资产（元/股）	3.63	5.75	-36.86%

### 2.2 普通股股本结构

单位：股

股份性质		期初		本期 变动	期末	
		数量	比例%		数量	比例%
无限售 条件股 份	无限售股份总数	12,079,100	97.81%	0	12,079,100	97.81%
	其中：控股股东、实际控制人	4,141,605	33.54%	0	4,141,605	33.54%
	董事、监事、高管	90,300	0.73%	-90,300	0	0%
	核心员工	0	0%	0	0	0%
有限售 条件股 份	有限售股份总数	270,900	2.19%	0	270,900	2.19%
	其中：控股股东、实际控制人	0	0%	0	0	0%
	董事、监事、高管	270,900	2.19%	-270,900	0	0%
	核心员工	0	0%	0	0	0%
总股本		12,350,000	-	0	12,350,000	-
普通股股东人数						17

## 2.3 普通股前十名股东情况（创新层）/普通股前五名或持股10%及以上股东情况（基础层）

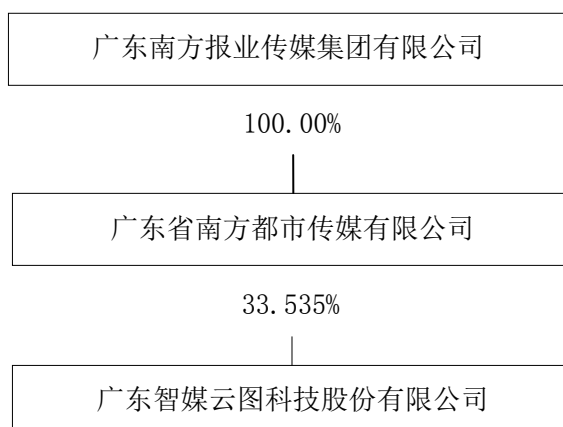
单位：股

序号	股东名称	期初持股数	持股变动	期末持股数	期末持股比例%	期末持有限售股份数量	期末持有无限售股份数量
1	广东省南方都市传媒有限公司	4,141,605	0	4,141,605	33.54%	0	4,141,605
2	广州楷帝投资合伙企业（有限合伙）	1,939,800	0	1,939,800	15.71%	0	1,939,800
3	广东财富润都创业投资合伙企业（有限合伙）	1,581,200	0	1,581,200	12.80%	0	1,581,200
4	广东卓越润都创业投资合伙企业（有限合伙）	1,334,400	0	1,334,400	10.81%	0	1,334,400
5	西藏山南硅谷天堂昌吉投资管理有限公司-硅谷天堂新三板2号基金	800,000	0	800,000	6.48%	0	800,000
合计		9,797,005	0	9,797,005	79.34%	0	9,797,005

普通股前五名或持股 10%及以上股东间相互关系说明：公司股东广东财富润都创业投资合伙企业（有限合伙）、广东卓越润都创业投资合伙企业（有限合伙）的执行事务合伙人均为广东盛世润都股权投资管理有限公司。广东盛世润都股权投资管理有限公司成立于 2011 年 06 月 22 日，注册资本 1000 万元人民币，主营业务为股权投资、风险投资。

## 2.4 公司与控股股东、实际控制人之间的产权及控制关系

公司控股股东为广东省南方都市传媒有限公司，实际控制人为广东南方报业传媒集团有限公司。广东南方报业传媒集团有限公司持有广东省南方都市传媒有限公司100%股权，广东省南方都市传媒有限公司持有公司33.535%股权。关系图如下：



### 三. 涉及财务报告的相关事项

#### 3.1 会计政策、会计估计变更或重大会计差错更正

√适用□不适用

公司财务报表列报项目变更：财政部于 2018 年 6 月 15 日发布了《关于修订印发 2018 年度一般企业财务报表格式的通知》（财会〔2018〕15 号），对一般企业财务报表格式进行了修订，归并部分资产负债表项目，拆分部分利润表项目；并于 2018 年 9 月 7 日发布了《关于 2018 年度一般企业财务报表格式有关问题的解读》，明确要求代扣个人所得税手续费返还在“其他收益”列报，实际收到的政府补助，无论是与资产相关还是与收益相关，在编制现金流量表时均作为经营活动产生的现金流量列报等。

#### 3.2 因会计差错更正需追溯调整或重述情况

√会计政策变更 □会计差错更正 □不适用

单位：元

科目	上年期末（上年同期）		上上年期末（上上年同期）	
	调整重述前	调整重述后	调整重述前	调整重述后
应收票据	-	-	-	-
应收账款	23,959,728.07	-	-	-
应收票据及应收账款	-	23,959,728.07	-	-
应付票据	-	-	-	-
应付账款	1,225,532.70	-	-	-
应付票据及应付账款	-	1,225,532.70	-	-
管理费用	20,551,844.10	12,221,068.16	-	-
研发支出	-	8,330,775.94	-	-

#### 3.3 合并报表范围的变化情况

√适用□不适用

本期合并报表范围增加了控股子公司公司广州企图腾科技有限公司。

#### 3.4 关于非标准审计意见的说明

□适用√不适用

广东智媒云图科技股份有限公司  
董事会  
2019 年 4 月 26 日