

# 华泰柏瑞多策略灵活配置混合型证券投资基金

## 更新的招募说明书

### （摘要）

### 2019 年第 1 号

华泰柏瑞多策略灵活配置混合型证券投资基金（以下简称“本基金”）根据 2016 年 3 月 29 日中国证券监督管理委员会（以下简称“中国证监会”）《关于准予华泰柏瑞多策略灵活配置混合型证券投资基金注册的批复》（证监许可【2016】617 号）的注册，进行募集。本基金的基金合同于 2016 年 9 月 29 日生效。

### 重要提示

华泰柏瑞基金管理有限公司（以下简称“基金管理人”或“管理人”或“本公司”）保证招募说明书的内容真实、准确、完整。本招募说明书在中国证监会注册，但中国证监会对本基金募集的注册，并不表明其对本基金的价值和收益作出实质性判断或保证，也不表明投资于本基金没有风险。

基金管理人依照恪尽职守、诚实信用、谨慎勤勉的原则管理和运用基金财产，但不保证基金一定盈利，也不保证最低收益。

本基金投资于证券市场，基金净值会因为证券市场波动等因素产生波动，投资者在投资本基金前，应全面了解本基金的产品特性，充分考虑自身的风险承受能力，理性判断市场，并承担基金投资中出现的各类风险，包括：因政治、经济、社会等环境因素对证券价格产生影响而形成的系统性风险、个别证券特有的非系统性风险、由于基金投资者连续大量赎回基金产生的流动性风险、基金管理人在基金管理实施过程中产生的基金管理风险和本基金特有的风险等等。

投资者认购（或申购）本基金时应认真阅读本基金的招募说明书和基金合同。基金管理人建议投资者根据自身的风险收益偏好，选择适合自己的基金产品，并且中长期持有。

基金的过往业绩并不预示其未来表现。

本更新招募说明书所载内容截止日为 2019 年 3 月 28 日，有关财务和业绩表现数据截止日为 2018 年 12 月 31 日，财务和业绩表现数据未经审计。

本基金托管人中国建设银行股份有限公司已对本次更新的招募说明书中的投资组合报告和业绩表现进行了复核确认。

## 一、基金管理人

### (一) 基金管理人概况

名称：华泰柏瑞基金管理有限公司

住所：中国（上海）自由贸易试验区民生路 1199 弄上海证大五道口广场 1 号 17 层

法定代表人：贾波

成立日期：2004 年 11 月 18 日

批准设立机关：中国证券监督管理委员会

批准设立文号：中国证监会证监基金字[2004]178 号

经营范围：基金管理业务；发起设立基金；中国证监会批准的其他业务

组织形式：有限责任公司

注册资本：贰亿元人民币

存续期间：持续经营

联系人：汪莹白

联系电话：400-888-0001，(021) 38601777

股权结构：柏瑞投资有限责任公司（原 AIGGIC）49%、华泰证券股份有限公司 49%、苏州新区高新技术产业股份有限公司 2%。

### (二) 主要人员情况

#### 1、董事会成员

贾波先生：董事长，学士，曾任职于工商银行江苏省分行，2001 年 7 月至 2016 年 11 月在华泰证券工作，历任经纪业务总部技术主办、零售客户服务总部地区经理、南宁双拥路营业部总经理、南京长江路营业部总经理、企划部副总经理(主持工作)、北京分公司总经理、融资融券部总经理等职务。2016 年 12 月加入华泰柏瑞基金管理有限公司。

翟军先生：董事，学士，曾任职于江苏省国际信托投资公司、信泰证券，2009 年 9 月进入华泰证券工作，曾任零售客户服务总部总经理助理、经纪业务总部副总经理、浙江分公司总经理等职务。现任华泰证券股份有限公司上海分公司总经理。

Anthony Fasso 先生：董事，学士，1984 年加入 Bankers Trust，1995 年至 2000 年先后任 Bankers Trust Funds Management 董事（亚洲）、高级副总裁及常务董事（香港）。2000 年至 2001 年担任 iRegent Group Limited 营销经理（香港），2001 年至 2003 年担任 Julius Baer Investment Advisory (Asia) Ltd 行政总裁及机构资产管理部门主管（香港），2003 年至 2004 年担任 Deutsche Asset Management 私人财富管理董事（墨尔本），2005 年至 2010 年担任 AXA Investment Managers 亚太区行政总裁及全球执行委员会成员（巴黎/香港），2010

年至 2018 年担任 AMP Capital 国际业务行政总裁及全球客户部门(香港)主管, 2019 年至今担任柏瑞投资行政总裁(亚洲, 日本除外)。

杨智雅女士: 董事, 硕士, 曾就职于升强工业股份有限公司, 华之杰国际商业顾问有限公司, 1992 年 4 月至 1996 年 12 月任 AIG 友邦证券投资顾问股份有限公司管理部经理, 1997 年 1 月至 2001 年 7 月任 AIG 友邦证券投资信托股份有限公司管理部经理、资深经理、协理, 2001 年 7 月至 2010 年 2 月任 AIG 友邦证券投资顾问股份有限公司副总经理、总经理、董事长暨总经理。2010 年 2 月至今任柏瑞证券投资顾问股份有限公司董事长暨总经理、总经理。

韩勇先生: 董事, 博士, 曾任职于君安证券有限公司、华夏证券有限公司和中国证券监督管理委员会, 2007 年 7 月至 2011 年 9 月任华安基金管理有限公司副总经理。2011 年 10 月加入华泰柏瑞基金管理有限公司。

杨科先生: 独立董事, 学士, 2001 年至今任北京市天元律师事务所律师。2010 年至今任该律师事务所合伙人。

李亦宜女士: 独立董事, 硕士, 曾任职于 Lazard & Co. 旧金山办事处以及 Lazard Asia 香港办事处, 2010 年至 2013 年曾担任 Japan Residential Assets Management Limited 董事。2002 年至今历任 Argyle Street Management Limited 基金经理、执行董事, 2006 年至今同时担任新加坡上市公司 TIH Limited 董事。

文光伟先生: 独立董事, 博士, 1983 年至 2015 年先后任中国人民大学会计系助教、会计系讲师、中国人民大学商学院会计系副教授、硕士生导师, 1989 年 12 月至 1991 年 6 月期间兼职于香港普华会计公司审计部。2015 年 3 月从中国人民大学退休。

沈志群先生: 独立董事, 学士, 1978 年至 1987 年先后在中国建筑科学研究院、国家建委政策研究室、国家建设部经济研究所从事研究工作, 任研究室副主任, 1987 年至 1997 年先后任国家计委投资研究所研究室主任、所长助理、副所长(副司级), 1997 年任国家计委宏观经济研究院科研部主任(正司级), 2000 年任国家计委(国家发改委)宏观经济研究院院长助理, 2001 年至 2014 年任北京国宏物业管理有限公司(宏观院下属)总经理。2014 年退休, 现任中国投资协会副会长。

## 2、监事会成员

吴海云女士: 监事长, 硕士, 于香港银行与资产管理业拥有丰富经验。曾任汇丰环球投资管理财务部副总裁, 以及曾在富国银行, 瑞银全球资产管理, 瑞信私人银行, 东方汇理资产管理等公司任多个重要职位。2017 年 6 月起任柏瑞投资财务总监 - 亚洲(日本及台湾除外)。

刘晓冰先生: 监事, 二十四年证券从业经历。1993 年 12 月进入公司, 曾任无锡解放西路营业部总经理助理、副总经理、总经理, 无锡永乐路营业部负责人, 无锡城市中心营业部总经理, 无锡分公司总经理等职务。现任华泰证券股份有限公司苏州分公司总经理。

柳军先生: 监事, 硕士, 2000-2001 年任上海汽车集团财务有限公司财务, 2001-2004

年任华安基金管理有限公司高级基金核算员,2004年7月加入华泰柏瑞基金管理有限公司,历任基金事务部总监、上证红利ETF基金经理助理。2009年6月起任华泰柏瑞(原友邦华泰)上证红利交易型开放式指数基金基金经理。2010年10月起担任指数投资部副总监。2011年1月起兼任华泰柏瑞上证中小盘ETF基金、华泰柏瑞上证中小盘ETF联接基金基金经理。2012年5月起兼任华泰柏瑞沪深300ETF基金、华泰柏瑞沪深300ETF联接基金基金经理。2015年2月起任指数投资部总监。2015年5月起任华泰柏瑞中证500ETF及华泰柏瑞中证500ETF联接基金的基金经理。2018年3月至2018年11月任华泰柏瑞锦利灵活配置混合型证券投资基金和华泰柏瑞裕利灵活配置混合型证券投资基金的基金经理。2018年3月至2018年10月任华泰柏瑞泰利灵活配置混合型证券投资基金的基金经理。2018年4月起任华泰柏瑞MSCI中国A股国际通交易型开放式指数证券投资基金的基金经理。2018年10月起任华泰柏瑞MSCI中国A股国际通交易型开放式指数证券投资基金联接基金的基金经理。2018年12月起任华泰柏瑞中证红利低波动交易型开放式指数证券投资基金的基金经理。

童辉先生:监事,硕士。1997-1998年任上海众恒信息产业有限公司程序员,1998-2004年任国泰基金管理有限公司信息技术部经理,2004年4月加入华泰柏瑞基金管理有限公司,现任信息技术与电子商务部总监。

### 3、总经理及其他高级管理人员

韩勇先生:总经理,博士,曾任职于君安证券有限公司、华夏证券有限公司和中国证券监督管理委员会,2007年7月至2011年9月任华安基金管理有限公司副总经理。2011年10月加入华泰柏瑞基金管理有限公司。

王溯舸先生:副总经理,硕士,1997-2000年任深圳特区证券公司总经理助理、副总经理,2001-2004年任华泰证券股份有限公司受托资产管理总部总经理。

陈晖女士:督察长,硕士,1993-1999年任江苏证券有限责任公司北京代表处代表,1999-2004年任华泰证券股份有限公司北京总部总经理。

房伟力先生:副总经理,硕士,1997-2001年任上海证券交易所登记结算公司交收系统开发经理,2001-2004年任华安基金管理有限公司基金登记及结算部门总监,2004-2008年5月任华泰柏瑞基金管理有限公司总经理助理。

田汉卿女士:副总经理。曾在美国巴克莱全球投资管理有限公司(BGI)担任投资经理,2012年8月加入华泰柏瑞基金管理有限公司,2013年8月起任华泰柏瑞量化增强混合型证券投资基金的基金经理,2013年10月起任公司副总经理,2014年12月起任华泰柏瑞量化优选灵活配置混合型证券投资基金的基金经理,2015年3月起任华泰柏瑞量化先行混合型证券投资基金的基金经理和华泰柏瑞量化驱动灵活配置混合型证券投资基金的基金经理,2015年6月起任华泰柏瑞量化智慧灵活配置混合型证券投资基金的基金经理和华泰柏瑞量化绝对收益策略定期开放混合型发起式证券投资基金的基金经理。2016年5月起任华泰柏瑞量化对冲稳健收益定期开放混合型发起式证券投资基金的基金经理。2017年3月至2018

年 11 月任华泰柏瑞惠利灵活配置混合型证券投资基金的基金经理。2017 年 5 月起任华泰柏瑞量化创优灵活配置混合型证券投资基金的基金经理。2017 年 9 月起任华泰柏瑞量化阿尔法灵活配置混合型证券投资基金的基金经理。2017 年 12 月起任华泰柏瑞港股通量化灵活配置混合型证券投资基金的基金经理。本科与研究生毕业于清华大学, MBA 毕业于美国加州大学伯克利分校哈斯商学院。

高山先生: 副总经理, 博士。2001 年 5 月至 2013 年 7 月任职于全国社会保障基金理事会投资部, 任处长; 2013 年 7 月起加入华泰柏瑞基金管理有限公司。本科毕业于山东大学经济管理学院, 硕士毕业于中国人民银行研究生部, 博士毕业于财政部财政科学研究所研究生部。

董元星先生: 副总经理, 博士。2006.9-2008.12 任巴克莱资本(纽约)债券交易员, 2009.3-2012.8 任华夏基金管理有限公司基金经理。2012 年 8 月加入华泰柏瑞基金管理有限公司, 任固定收益部总监。2013 年 10 月起任华泰柏瑞稳健收益债券型证券投资基金的基金经理。2014 年 2 月起任总经理助理。2015 年 12 月起任公司副总经理。北京大学经济学学士, 纽约大学 STERN 商学院金融学博士。

程安至先生: 副总经理, 硕士。1997.9-2001.1 任中国工商银行上海市分行信贷经理, 2001.2-2012.4 任华安基金管理有限公司市场部销售总监。2012 年 5 月加入华泰柏瑞基金管理有限公司, 任总经理助理。2015 年 12 月起任公司副总经理。本科毕业于华东师范大学国际金融专业, 硕士毕业于上海财经大学国民经济学专业, EMBA 毕业于上海交通大学中欧国际工商学院。

李晓西先生: 副总经理, 美国杜克大学工商管理硕士。曾任中银信托投资公司外汇交易结算员, 银建实业股份有限公司证券投资经理, 汉唐证券有限责任公司高级经理, 美国信安环球股票有限公司董事总经理兼基金经理。2018 年 7 月加入华泰柏瑞基金管理有限公司, 2018 年 8 月起任公司副总经理。

#### 4、本基金基金经理

方纬先生: 经济学硕士。2003 年 9 月至 2005 年 1 月任上海金信研究所研究员; 2005 年 1 月至 2007 年 2 月任万家基金管理有限公司高级研究员; 2007 年 2 月加入华泰柏瑞基金管理有限公司, 历任研究员、高级研究员、基金经理助理。2014 年 8 月起任华泰柏瑞价值增长混合型证券投资基金的基金经理。2015 年 4 月至 2016 年 8 月任华泰柏瑞新利灵活配置混合型证券投资基金的基金经理。2015 年 5 月起任华泰柏瑞消费成长灵活配置混合型证券投资基金的基金经理。2015 年 5 月至 2016 年 8 月任华泰柏瑞惠利灵活配置混合型证券投资基金的基金经理。2015 年 8 月至 2016 年 11 月任华泰柏瑞中国制造 2025 灵活配置混合型证券投资基金的基金经理。2016 年 3 月至 2017 年 6 月任华泰柏瑞精选回报灵活配置混合型证券投资基金的基金经理。2016 年 9 月起任华泰柏瑞多策略灵活配置混合型证券投资基金的基金经理。

杨景涵先生：中山大学经济学硕士。特许金融分析师（CFA），金融风险管理师（FRM）。2004年至2006年于平安资产管理有限公司，任投资分析师；2006年至2009年9月于中国人寿保险公司，历任投连投资经理、投资经理、基金投资部负责人。2009年10月加入本公司，任专户投资部投资经理。2014年6月至2015年4月任研究部总监助理。2015年4月至2018年4月任华泰柏瑞新利灵活配置混合型证券投资基金的基金经理。2015年5月至2017年12月任华泰柏瑞惠利灵活配置混合型证券投资基金的基金经理。2016年8月至2017年12月任华泰柏瑞精选回报灵活配置混合型证券投资基金的基金经理。2016年9月至2018年11月任华泰柏瑞爱利灵活配置混合型证券投资基金的基金经理。2016年9月起任华泰柏瑞多策略灵活配置混合型证券投资基金的基金经理。2016年11月至2017年12月任华泰柏瑞睿利灵活配置混合型证券投资基金的基金经理。2016年12月至2018年4月任华泰柏瑞鼎利灵活配置混合型证券投资基金的基金经理。2016年12月起任华泰柏瑞享利灵活配置混合型证券投资基金的基金经理。2016年12月至2019年3月任华泰柏瑞兴利灵活配置混合型证券投资基金的基金经理。2017年1月至2018年3月任华泰柏瑞泰利灵活配置混合型证券投资基金、华泰柏瑞锦利灵活配置混合型证券投资基金和华泰柏瑞裕利灵活配置混合型证券投资基金的基金经理。2017年2月起任华泰柏瑞价值精选30灵活配置混合型证券投资基金的基金经理。2017年2月至2018年3月任华泰柏瑞嘉利灵活配置混合型证券投资基金的基金经理。2017年3月至2018年10月任华泰柏瑞盛利灵活配置混合型证券投资基金的基金经理。2017年9月起任华泰柏瑞富利灵活配置混合型证券投资基金的基金经理。2018年3月起任华泰柏瑞新金融地产灵活配置混合型证券投资基金的基金经理。2018年6月起任华泰柏瑞国企整合精选混合型证券投资基金的基金经理。

#### 5、权益投资决策委员会成员

主席：总经理韩勇先生；

成员：副总经理王溯舸先生；副总经理田汉卿女士；副总经理李晓西先生；投资研究部副总监吕慧建先生；投资研究部副总监张慧先生；基金经理徐晓杰女士。

列席人员：督察长陈晖女士；权益投资决策委员会主席指定的其他人员。

上述人员之间不存在近亲属关系。

### （三）基金管理人的职责

1、依法募集基金，办理或者委托经中国证监会认定的其他机构代为办理基金份额的发售、申购、赎回、转换和登记事宜；

2、办理基金备案手续；

3、自基金合同生效之日起，以诚实信用、勤勉尽责的原则管理和运用基金财产，建立健全内部风险控制、监察与稽核、财务管理及人事管理等制度，保证所管理的基金财产和基金管理人的财产相互独立，对所管理的不同基金财产分别管理、分别记账，进行证券投资；

- 4、按照基金合同的约定确定基金收益分配方案,及时向基金份额持有人分配收益;
- 5、进行基金会计核算并编制基金财务会计报告;
- 6、编制季度、半年度和年度基金报告;
- 7、计算并公告基金资产净值,确定基金份额申购、赎回价格;按规定受理申购和赎回申请,及时、足额支付赎回款项;采取适当合理的措施使计算开放式基金份额认购、申购、赎回和注销价格的方法符合基金合同等法律文件的规定;
- 8、办理与基金财产管理业务活动有关的信息披露事项;
- 9、依据《基金法》、基金合同及其他有关规定召集基金份额持有人大会或配合基金托管人、基金份额持有人依法召集基金份额持有人大会;
- 10、保存基金财产管理业务活动的记录、账册、报表、代表基金签订的重大合同及其他相关资料;
- 11、以基金管理人名义,代表基金份额持有人利益行使诉讼权利或者实施其他法律行为;
- 12、组织并参加基金财产清算小组,参与基金财产的保管、清理、估价、变现和分配;
- 13、中国证监会规定的其他职责。

#### (四) 基金管理人的承诺

1、本基金管理人承诺严格遵守现行有效的相关法律、法规、规章、基金合同和中国证监会的有关规定,建立健全内部控制制度,采取有效措施,防止违反现行有效的有关法律、法规、规章、基金合同和中国证监会有关规定的行为发生。

2、本基金管理人承诺严格遵守《中华人民共和国证券法》、《基金法》及有关法律法规,建立健全的内部控制制度,采取有效措施,防止下列行为发生:

- (1) 将其固有财产或者他人财产混同于基金财产从事证券投资;
- (2) 不公平地对待其管理的不同基金财产;
- (3) 利用基金财产为基金份额持有人以外的第三人谋取利益;
- (4) 向基金份额持有人违规承诺收益或者承担损失;
- (5) 法律法规或中国证监会禁止的其他行为。

3、本基金管理人承诺加强人员管理,强化职业操守,督促和约束员工遵守国家有关法律、法规及行业规范,诚实信用、勤勉尽责,不从事以下活动:

- (1) 越权或违规经营;
- (2) 违反基金合同或托管协议;
- (3) 故意损害基金份额持有人或其他基金相关机构的合法利益;
- (4) 在向中国证监会报送的资料中弄虚作假;
- (5) 拒绝、干扰、阻挠或严重影响中国证监会依法监管;
- (6) 玩忽职守、滥用职权;

(7) 违反现行有效的有关法律、法规、规章、基金合同和中国证监会的有关规定，泄露在任职期间知悉的有关证券、基金的商业秘密，尚未依法公开的基金投资内容、基金投资计划等信息；

(8) 违反证券交易场所业务规则，利用对敲、倒仓等手段操纵市场价格，扰乱市场秩序；

(9) 贬损同行，以抬高自己；

(10) 以不正当手段谋求业务发展；

(11) 有悖社会公德，损害证券投资基金人员形象；

(12) 在公开信息披露和广告中故意含有虚假、误导、欺诈成分；

(13) 其他法律、行政法规以及中国证监会禁止的行为。

#### 4、基金经理承诺

(1) 依照有关法律、法规和基金合同的规定，本着谨慎的原则为基金份额持有人谋取最大利益；

(2) 不利用职务之便为自己及其代理人、受雇人或任何第三人谋取利益；

(3) 不违反现行有效的有关法律、法规、规章、基金合同和中国证监会的有关规定，泄露在任职期间知悉的有关证券、基金的商业秘密、尚未依法公开的基金投资内容、基金投资计划等信息；

(4) 不从事损害基金财产和基金份额持有人利益的证券交易及其他活动。

### (五) 基金管理人的内部控制制度

#### 1、内部控制的原则

(1) 健全性原则。内部控制必须覆盖公司各个部门和各级岗位，并渗透到各项业务过程，涵盖决策、执行、监督、反馈等各个经营环节；

(2) 有效性原则。通过科学的内控手段和方法，建立合理的内控程序，维护内控制度的有效执行；

(3) 独立性原则。公司在精简的基础上设立能够充分满足经营运作需要的机构、部门和岗位，各机构、部门和岗位职能上保持相对独立。内部控制的检查评价部门必须独立于内部控制的建立和执行部门；

(4) 相互制约原则。公司内部部门和岗位的设置应权责分明、相互制衡，消除内部控制中的盲点；

(5) 防火墙原则。公司基金资产、自有资产、其他资产的运作应当分离，基金投资研究、决策、执行、清算、评估等部门和岗位，应当在物理上和制度上适当隔离，以达到风险防范的目的；

(6) 成本效益原则。公司运用科学化的经营管理方法降低运作成本，提高经济效益，



以合理的控制成本达到最佳的内部控制效果。

## 2、内部控制的主要内容

### （1）控制环境

董事会下设风险管理与审计委员会，全面负责公司的风险管理、风险控制和财务监控，审查公司的内控制度，并对重大关联交易进行审计；董事会下设薪酬、考核与资格审查委员会，对董事、总经理、督察长、财务总监和其他高级管理人员的候选人进行资格审查以确保其具有中国证监会所要求的任职资格，制定董事、监事、总经理、督察长、财务总监、其他高级管理人员及基金经理的薪酬/报酬计划或方案。

公司管理层在总经理领导下，认真执行董事会确定的内部控制战略，为了有效贯彻公司董事会制定的经营方针及发展战略，设立了投资决策委员会和风险控制委员会，就基金投资和风险控制等发表专业意见及建议。

公司设立督察长，对董事会负责，主要负责对公司内部控制的合法合规性、有效性和合理性进行审查，发现重大风险事件时向公司董事长和中国证监会报告。

### （2）风险评估

公司风险控制人员定期评估公司风险状况，范围包括所有能对经营目标产生负面影响的内部和外部因素，评估这些因素对公司总体经营目标产生影响的程度及可能性，并将评估报告报公司董事会及高层管理人员。

### （3）控制活动

控制活动包括自我控制、职责分离、监察稽核、实物控制、业绩评价、严格授权、资产分离、危机处理等政策、程序或措施。

自我控制以各岗位的目标责任制为基础，是内部控制的第一道防线。在公司内部建立科学、严格的岗位分离制度，在相关部门和相关岗位之间建立重要业务处理凭据传递和信息沟通制度，后续部门及岗位对前部门及岗位负有监督责任，使相互监督制衡的机制成为内部控制的第二道防线。充分发挥督察长和法律监察部对各岗位、各部门、各机构、各项业务全面监察稽核作用，建立内部控制的第三道防线。

### （4）信息与沟通

公司建立了内部办公自动化信息系统与业务汇报体系，形成了自上而下的信息传播渠道和自下而上的信息呈报渠道。通过建立有效的信息交流渠道，保证了公司员工及各级管理人员可以充分了解与其职责相关的信息，并及时送达适当的人员进行处理。

### （5）内部监控

内部监控由公司风险管理与审计委员会、督察长、风险控制委员会和法律监察部等部门在各自的职权范围内开展。本公司设立了独立于各业务部门的法律监察部，其中监察稽核人员履行内部稽核职能，检查、评价公司内部控制制度合理性、完备性和有效性，监督公司内部控制制度的执行情况，揭示公司内部管理及基金运作中的风险，及时提出改进意见，促进

公司内部管理制度有效地执行。

### 3、基金管理人关于内部控制的声明

- (1) 基金管理人确知建立、实施和维持内部控制制度是本公司董事会及管理层的责任;
- (2) 本公司承诺以上关于内部控制制度的披露真实、准确;
- (3) 本公司承诺将根据市场环境的变化及公司的发展不断完善内部控制制度。

## 二、基金托管人

### (一) 基金托管人情况

#### 1、基本情况

名称：中国建设银行股份有限公司(简称：中国建设银行)

住所：北京市西城区金融大街 25 号

办公地址：北京市西城区闹市口大街 1 号院 1 号楼

法定代表人：田国立

成立时间：2004 年 09 月 17 日

组织形式：股份有限公司

注册资本：贰仟伍佰亿壹仟零玖拾柒万柒仟肆佰捌拾陆元整

存续期间：持续经营

基金托管资格批文及文号：中国证监会证监基字[1998]12 号

联系人：田青

联系电话：(010)6759 5096

中国建设银行成立于 1954 年 10 月，是一家国内领先、国际知名的大型股份制商业银行，总部设在北京。本行于 2005 年 10 月在香港联合交易所挂牌上市(股票代码 939)，于 2007 年 9 月在上海证券交易所挂牌上市(股票代码 601939)。

2018 年 6 月末，本集团资产总额 228,051.82 亿元，较上年末增加 6,807.99 亿元，增幅 3.08%。上半年，本集团盈利平稳增长，利润总额较上年同期增加 93.27 亿元至 1,814.20 亿元，增幅 5.42%；净利润较上年同期增加 84.56 亿元至 1,474.65 亿元，增幅 6.08%。

2017 年，本集团先后荣获香港《亚洲货币》“2017 年中国最佳银行”，美国《环球金融》“2017 最佳转型银行”、新加坡《亚洲银行家》“2017 年中国最佳数字银行”、“2017 年中国最佳大型零售银行奖”、《银行家》“2017 最佳金融创新奖”及中国银行业协会“年度最具社会责任金融机构”等多项重要奖项。本集团在英国《银行家》“2017 全球银行 1000 强”中列第 2 位；在美国《财富》“2017 年世界 500 强排行榜”中列第 28 名。

中国建设银行总行设资产托管业务部,下设综合与合规管理处、基金市场处、证券保险资产市场处、理财信托股权市场处、QFII 托管处、养老金托管处、清算处、核算处、跨境托管运营处、监督稽核处等 10 个职能处室,在安徽合肥设有托管运营中心,在上海设有托管运营中心上海分中心,共有员工 315 余人。自 2007 年起,托管部连续聘请外部会计师事务所对托管业务进行内部控制审计,并已经成为常规化的内控工作手段。

## 2、主要人员情况

纪伟,资产托管业务部总经理,曾先后在中国建设银行南通分行、总行计划财务部、信贷经营部任职,并在总行公司业务部、投资托管业务部、授信审批部担任领导职务。其拥有八年托管从业经历,熟悉各项托管业务,具有丰富的客户服务和业务管理经验。

龚毅,资产托管业务部资深经理(专业技术一级),曾就职于中国建设银行北京市分行国际部、营业部并担任副行长,长期从事信贷业务和集团客户业务等工作,具有丰富的客户服务和业务管理经验。

黄秀莲,资产托管业务部资深经理(专业技术一级),曾就职于中国建设银行总行会计部,长期从事托管业务管理等工作,具有丰富的客户服务和业务管理经验。

郑绍平,资产托管业务部副总经理,曾就职于中国建设银行总行投资部、委托代理部、战略客户部,长期从事客户服务、信贷业务管理等工作,具有丰富的客户服务和业务管理经验。

原珏,资产托管业务部副总经理,曾就职于中国建设银行总行国际业务部,长期从事海外机构及海外业务管理、境内外汇业务管理、国外金融机构客户营销拓展等工作,具有丰富的客户服务和业务管理经验。

## 3、基金托管业务经营情况

作为国内首批开办证券投资基金托管业务的商业银行,中国建设银行一直秉持“以客户为中心”的经营理念,不断加强风险管理和内部控制,严格履行托管人的各项职责,切实维护资产持有人的合法权益,为资产委托人提供高质量的托管服务。经过多年稳步发展,中国建设银行托管资产规模不断扩大,托管业务品种不断增加,已形成包括证券投资基金、社保基金、保险资金、基本养老个人账户、(R)QFII、(R)QDII、企业年金等产品在内的托管业务体系,是目前国内托管业务品种最齐全的商业银行之一。截至 2018 年二季度末,中国建设银行已托管 857 只证券投资基金。中国建设银行专业高效的托管服务能力和业务水平,赢得了业内的高度认同。中国建设银行先后 9 次获得《全球托管人》“中国最佳托管银行”、4 次获得《财资》“中国最佳次托管银行”、连续 5 年获得中债登“优秀资产托管机构”等奖项,并在 2016 年被《环球金融》评为中国市场唯一一家“最佳托管银行”、在 2017 年荣获《亚洲银行家》“最佳托管系统实施奖”。

## （二）基金托管人的内部控制制度

### 1、内部控制目标

作为基金托管人，中国建设银行严格遵守国家有关托管业务的法律法规、行业监管规章和本行内有关管理规定，守法经营、规范运作、严格监察，确保业务的稳健运行，保证基金财产的安全完整，确保有关信息的真实、准确、完整、及时，保护基金份额持有人的合法权益。

### 2、内部控制组织结构

中国建设银行设有风险与内控管理委员会，负责全行风险管理与内部控制工作，对托管业务风险控制工作进行检查指导。资产托管业务部配备了专职内控合规人员负责托管业务的内控合规工作，具有独立行使内控合规工作职权和能力。

### 3、内部控制制度及措施

资产托管业务部具备系统、完善的制度控制体系，建立了管理制度、控制制度、岗位职责、业务操作流程，可以保证托管业务的规范操作和顺利进行；业务人员具备从业资格；业务管理严格实行复核、审核、检查制度，授权工作实行集中控制，业务印章按规程保管、存放、使用，账户资料严格保管，制约机制严格有效；业务操作区专门设置，封闭管理，实施音像监控；业务信息由专职信息披露人负责，防止泄密；业务实现自动化操作，防止人为事故的发生，技术系统完整、独立。

## （三）基金托管人对基金管理人运作基金进行监督的方法和程序

### 1、监督方法

依照《基金法》及其配套法规和基金合同的约定，监督所托管基金的投资运作。利用自行开发的“新一代托管应用监督子系统”，严格按照现行法律法规以及基金合同规定，对基金管理人运作基金的投资比例、投资范围、投资组合等情况进行监督。在日常为基金投资运作所提供的基金清算和核算服务环节中，对基金管理人发送的投资指令、基金管理人对各基金费用的提取与开支情况进行检查监督。

### 2、监督流程

（1）每工作日按时通过新一代托管应用监督子系统，对各基金投资运作比例控制等情况进行监控，如发现投资异常情况，向基金管理人进行风险提示，与基金管理人进行情况核实，督促其纠正，如有重大异常事项及时报告中国证监会。

（2）收到基金管理人的划款指令后，对指令要素等内容进行核查。

（3）通过技术或非技术手段发现基金涉嫌违规交易，电话或书面要求基金管理人进行解释或举证，如有必要将及时报告中国证监会。

### 三、相关服务机构

#### （一）基金份额发售机构

基金份额发售机构包括基金管理人的直销机构和代销机构的销售网点。

##### 1、直销机构：

华泰柏瑞基金管理有限公司

注册地址：中国（上海）自由贸易试验区民生路 1199 弄上海证大五道口广场 1 号 17 层

办公地址：中国（上海）自由贸易试验区民生路 1199 弄上海证大五道口广场 1 号 17 层

法定代表人：贾波

电话：（021）38784638

传真：（021）50103016

联系人：汪莹白

客服电话：400-888-0001，（021）38784638

公司网址：[www.huatai-pb.com](http://www.huatai-pb.com)

##### 2、代销机构

###### 1) 中国银行股份有限公司

注册地址：北京市西城区复兴门内大街 1 号

办公地址：北京市西城区复兴门内大街 1 号

法定代表人：陈四清

传真：（010）66594853

客服电话：95566

公司网址：[www.boc.cn](http://www.boc.cn)

###### 2) 中国建设银行股份有限公司

注册地址：北京市西城区金融大街 25 号

办公地址：北京市西城区金融大街 25 号

法定代表人：田国立

传真：（010）66275654

客服电话：95533

公司网址：[www.ccb.com](http://www.ccb.com)

###### 3) 交通银行股份有限公司

注册地址：上海市银城中路 188 号

办公地址：上海市银城中路 188 号

法定代表人：彭纯

联系人：曹榕

电话：(021) 58781234

传真：(021) 58408483

客服电话：95559

公司网址：www.bankcomm.com

4) 哈尔滨银行股份有限公司

注册地址：哈尔滨市道里区尚志大街 160 号

办公地址：哈尔滨市道里区尚志大街 160 号

法定代表人：郭志文

联系人：遇玺

电话：(0451) 86779018

传真：(0451) 86779018

客服电话：95537 或 400-609-5537

公司网址：www.hrbb.com.cn

5) 爱建证券有限责任公司

注册地址：中国（上海）自由贸易试验区世纪大道 1600 号 1 幢 32 楼

办公地址：中国（上海）自由贸易试验区世纪大道 1600 号 1 幢 32 楼

法定代表人：钱华

联系人：王威雅

电话：(021) 32229888

传真：(021) 68728703

客服电话：4001-962502

公司网站：www.ajzq.com

6) 安信证券股份有限公司

注册地址：深圳市福田区金田路 4018 号安联大厦 35 层、28 层 A02 单元

办公地址：深圳市福田区金田路 4018 号安联大厦 35 层、28 层 A02 单元

深圳市福田区深南大道 2008 号中国凤凰大厦 1 栋 9 层

法定代表人：王连志

联系人：陈剑虹

电话：(0755) 82825551

传真：(0755) 82558355

客服电话：400-800-1001

公司网址：[www.essence.com.cn](http://www.essence.com.cn)

7) 渤海证券股份有限公司

注册地址：天津市经济技术开发区第二大街 42 号写字楼 101 室

办公地址：天津市南开区宾水西道 8 号

法定代表人：王春峰

联系人：王星

电话：(022) 28451922

传真：(022) 28451892

客服电话：400-651-5988

公司网址：[www.ewww.com.cn](http://www.ewww.com.cn)

8) 长城证券股份有限公司

注册地址：广东省深圳市福田区深南大道 6008 号特区报业大厦 14、16、17 层

办公地址：广东省深圳市福田区深南大道 6008 号特区报业大厦 14、16、17 层

法定代表人：黄耀华

联系人：高峰

电话：(0755) 83516094

传真：(0755) 83515567

客服电话：(0755) 33680000、400-6666-888

公司网址：[www.cgws.com](http://www.cgws.com)

9) 长江证券股份有限公司

注册地址：湖北省武汉市新华路特 8 号长江证券大厦

办公地址：湖北省武汉市新华路特 8 号长江证券大厦

法定代表人：尤习贵

联系人：奚博宇

电话：(021) 61118795

传真：(021) 68751151

客服电话：95579 或 4008-888-999

公司网址：[www.95579.com](http://www.95579.com)

10) 第一创业证券股份有限公司

注册地址：深圳市福田区福华一路 115 号投行大厦 18 楼

办公地址：深圳市福田区福华一路 115 号投行大厦 18 楼

法定代表人：刘学民

联系人：吴军

电话：(0755) 23838751

传真：（0755）23838750

客服电话：400-888-1888

公司网址：[www.firstcapital.com.cn](http://www.firstcapital.com.cn)

11) 东莞证券股份有限公司

注册地址：广东省东莞市莞城区可园南路一号

办公地址：广东省东莞市莞城区可园南路1号金源中心22楼

法定代表人：张运勇

联系人：李荣

电话：（0769）22115712

传真：（0769）22115712

客服电话：95328

公司网址：[www.dgzq.com.cn](http://www.dgzq.com.cn)

12) 东海证券股份有限公司

注册地址：江苏省常州延陵西路23号投资广场18层

办公地址：上海市浦东新区东方路1928号东海证券大厦

法定代表人：赵俊

电话：021-20333333

传真：021-50498825

联系人：王一彦

客服电话：95531；400-8888-588

网址：[www.longone.com.cn](http://www.longone.com.cn)

13) 东吴证券股份有限公司

注册地址：江苏省苏州市工业园区星阳街5号

办公地址：江苏省苏州市工业园区星阳街5号

法定代表人：吴永敏

联系人：方晓丹

电话：（0512）65581136

传真：（0512）65588021

客服电话：400-860-1555 或 96288

公司网址：[www.dwzq.com.cn](http://www.dwzq.com.cn)

14) 光大证券股份有限公司

注册地址：上海市静安区新闻路1508号

办公地址：上海市静安区新闻路1508号

法定代表人：薛峰



联系人：周洁瑾

电话：（021）22169999

传真：（021）22169134

客服电话：95525

公司网址：www.ebscn.com

15) 广州证券股份有限公司

注册地址：广州市天河区珠江新城珠江西路5号广州国际金融中心19、20层

办公地址：广州市天河区珠江新城珠江西路5号广州国际金融中心19、20层

法定代表人：邱三发

联系人：梁薇

电话：（020）88836999

传真：（020）88836654

客服电话：95396

公司网址：www.gzs.com.cn

16) 国都证券股份有限公司

注册地址：北京市东城区东直门南大街3号国华投资大厦9层10层

办公地址：北京市东城区东直门南大街3号国华投资大厦9层10层

联系人：黄静

电话：（010）84183333

传真：（010）84183311-3389

客服电话：400-818-8118

公司网址：www.guodu.com

17) 国金证券股份有限公司

注册地址：四川省成都市东城根上街95号

办公地址：四川省成都市东城根上街95号6、16、17楼

法定代表人：冉云

联系人：刘婧漪、贾鹏

电话：028-86690057、028-86690058

传真：028-86690126

客服电话：95310

公司网址：www.gjzq.com.cn

18) 国联证券股份有限公司

注册地址：江苏省无锡市县前东街168号

办公地址：江苏省无锡市县前东街168号

法定代表人：雷建辉

联系人：沈刚

电话：（0510）82831662

传真：（0510）82833217

客服电话：95570

公司网址：[www.glsc.com.cn](http://www.glsc.com.cn)

19) 国盛证券有限责任公司

注册地址：江西省南昌市永叔路 15 号

办公地址：江西省南昌市北京西路 88 号江信大厦 4，15 楼

法定代表人：裘强

联系人：刘方

电话：（0791）6273972

传真：（0791）6288690

客服电话：（0791）6285337

公司网址：[www.gsstock.com](http://www.gsstock.com)

20) 国泰君安证券股份有限公司

注册地址：中国（上海）自由贸易试验区商城路 618 号

办公地址：上海市浦东新区银城中路 168 号上海银行大厦 29 楼

法定代表人：杨德红

联系人：芮敏棋

电话：（021）38676666

传真：（021）38670666

客服电话：95521

公司网址：[www.gtja.com](http://www.gtja.com)

21) 国信证券股份有限公司

注册地址：广东省深圳市罗湖区红岭中路 1012 号国信证券大厦十六层至二十六层

办公地址：广东省深圳市罗湖区红岭中路 1012 号国信证券大厦十六层至二十六层

法定代表人：何如

联系人：周杨

电话：（0755）82130833

传真：（0755）82133952

客服电话：95536

公司网址：[www.guosen.com.cn](http://www.guosen.com.cn)

22) 恒泰证券股份有限公司

注册地址：内蒙古呼和浩特市新城区新华东街 111 号

办公地址：内蒙古呼和浩特市新城区新华东街 111 号

法定代表人：庞介民

联系人：扬子莹

电话：（0471）4974437

客服电话：4001966188

公司网址：www.cnht.com.cn

23) 申万宏源西部证券有限公司

注册地址：新疆乌鲁木齐市高新区（新市区）北京南路 35 号大成国际大厦 20 楼 2005 室

办公地址：新疆乌鲁木齐市高新区北京南路 358 号大成国际大厦 20 楼

法定代表人：韩志谦

联系人：王怀春

电话：0991-2307105

传真：0991-2301802

客服电话：400-800-0562

公司网址：www.swhysc.com

24) 华福证券有限责任公司

注册地址：福州市五四路 157 号新天地大厦 7、8 层

办公地址：福建省福州市五四路 157 号新天地大厦 7-10 层

法定代表人：黄金琳

联系人：徐松梅

电话：（0591）83893286

传真：（0591）87383610

客服电话：96326（福建省外请加拨 0591）

公司网址：www.hfzq.com.cn

25) 华龙证券股份有限公司

注册地址：甘肃省兰州市静宁路 308 号

办公地址：甘肃省兰州市静宁路 308 号

法定代表人：李晓安

联系人：邓鹏怡

电话：（0931）4890208

传真：（0931）4890118

客服电话：（0931）4890100、4890619、4890618

公司网址：[www.hlzqgs.com](http://www.hlzqgs.com)

26) 华融证券股份有限公司

注册地址：北京市西城区金融大街 8 号

办公地址：北京市西城区金融大街 8 号华融大厦 A 座 3 层

法定代表人：祝献忠

联系人：李慧灵

电话：(010) 58315221

传真：(010) 58568062

客服电话：400-898-9999

公司网址：[www.hrsec.com.cn](http://www.hrsec.com.cn)

27) 华泰证券股份有限公司

注册地址：南京市江东中路 228 号

办公地址：南京市建邺区江东中路 228 号华泰证券广场、深圳市福田区深南大道 4011 号港中旅大厦 18 楼

法定代表人：周易

联系人：庞晓云

电话：025-883389093

传真：0755-82492962（深圳）

客服电话：95597

公司网址：[www.htsc.com.cn](http://www.htsc.com.cn)

28) 华西证券股份有限公司

注册地址：四川省成都市高新区天府二街 198 号华西证券大厦

办公地址：四川省成都市高新区天府二街 198 号华西证券大厦

法定代表人：杨炯洋

联系人：周志茹

电话：028-86135991

传真：028-86150040

客服电话：95584

公司网址：[www.hx168.com.cn](http://www.hx168.com.cn)

29) 华鑫证券有限责任公司

注册地址：深圳市福田区金田路 4018 号安联大厦 28 层 A01、B01 (b) 单元

办公地址：上海市肇家浜路 750 号

法定代表人：俞洋

联系人：陈敏

电话：（021）64316642

传真：（021）64333051

客服电话：400-109-9918、021-32109999、029-68918888

公司网址：[www.cfsc.com.cn](http://www.cfsc.com.cn)

30) 平安证券股份有限公司

注册地址：深圳市福田区中心区金田路 4036 号荣超大厦 16-20 层

办公地址：深圳市福田区中心区金田路 4036 号荣超大厦 16-20 层（518048）

法定代表人：谢永林

联系人：石静武

电话：（021）38631117

传真：（021）58991896

客服电话：95511\*8

公司网址：[stock.pingan.com](http://stock.pingan.com)

31) 中泰证券股份有限公司

注册地址：山东省济南市经七路 86 号

办公地址：山东省济南市经七路 86 号 23 层

法定代表人：李玮

联系人：吴阳

电话：（0531）68889155

传真：（0531）68889752

客服电话：95538

公司网址：[www.zts.com.cn](http://www.zts.com.cn)

32) 上海证券有限责任公司

注册地址：上海市西藏中路 336 号

办公地址：上海市四川中路 213 号久事商务大厦 7 楼

法定代表人：龚德雄

联系人：许曼华

电话：021-53686888

传真：021-53686100，021-53686200

客服电话：021-962518

公司网址：[www.962518.com](http://www.962518.com)

33) 申万宏源证券有限公司

注册地址：上海市徐汇区长乐路 989 号 45 层

办公地址：上海市徐汇区长乐路 989 号 45 层

法定代表人：李梅

联系人：黄莹

电话：（021）33389888

传真：（021）33388224

客服电话：95523 或 4008895523

公司网址：www.swhysc.com

34) 天风证券股份有限公司

注册地址：湖北省武汉市东湖新技术开发区关东园路2号高科大厦4楼

办公地址：中国武汉武昌区中南路99号保利广场A座37楼

法定代表人：余磊

联系人：崔成

电话：027-87610052

传真：027-87618863

客服电话：400-800-5000

公司网址：www.tfzq.com

35) 天相投资顾问有限公司

注册地址：北京市西城区金融街19号富凯大厦B座701

办公地址：北京市西城区新街口外大街28号C座5层

法定代表人：林义相

联系人：尹伶

电话：（010）66045152

传真：（010）66045518

客服电话：（010）66045678

公司网址：www.txsec.com 或 www.jjm.com.cn

36) 西南证券股份有限公司

注册地址：重庆市江北区桥北苑8号

办公地址：重庆市江北区桥北苑8号西南证券大厦

法定代表人：吴坚

联系人：张煜

电话：（023）63786141

传真：（023）63810422

客服电话：400-809-6096

公司网址：www.swsc.com.cn

37) 新时代证券股份有限公司

注册地址：北京市海淀区北三环西路 99 号院 1 号楼 15 层 1501

办公地址：北京市海淀区北三环西路 99 号院 1 号楼 15 层 1501

法定代表人：叶顺德

联系人：田芳芳

电话：010-83561146

传真：(010) 83561094

客服电话：95399

公司网址：[www.xsdzq.cn](http://www.xsdzq.cn)

38) 信达证券股份有限公司

注册地址：北京市西城区闹市口大街 9 号院 1 号楼

办公地址：北京市西城区闹市口大街 9 号院 1 号楼

法定代表人：张志刚

联系人：尹旭航

电话：010-63081000

传真：010-63080978

客服电话：95321

公司网址：[www.cindasc.com](http://www.cindasc.com)

39) 兴业证券股份有限公司

注册地址：福建省福州市湖东路 268 号

办公地址：上海市浦东新区民生路 1199 弄证大五道口广场 1 号楼 21 楼

法定代表人：兰荣

联系人：夏中苏

电话：(0591) 38281963

客服电话：400-888-8123

公司网址：[www.xyzq.com.cn](http://www.xyzq.com.cn)

40) 浙商证券股份有限公司

注册地址：浙江省杭州市杭大路 1 号黄龙世纪广场 A 座 6-7 楼

办公地址：浙江省杭州市杭大路 1 号黄龙世纪广场 A 座 6-7 楼

法定代表人：吴承根

联系人：张梦莹

电话：(021) 64718888

传真：(0571) 87901913

客服电话：(0571) 95345

公司网址：[www.stocke.com.cn](http://www.stocke.com.cn)

41) 中国银河证券股份有限公司

注册地址：北京市西城区金融大街 35 号国际企业大厦 C 座

办公地址：北京市西城区金融大街 35 号国际企业大厦 C 座

法定代表人：陈有安

联系人：宋明

电话：(010) 66568450

传真：(010) 66568990

客服电话：400-888-8888

公司网址：[www.chinastock.com.cn](http://www.chinastock.com.cn)

42) 中航证券有限公司

注册地址：南昌市红谷滩新区红谷中大道 1619 号国际金融大厦 A 座 41 楼

办公地址：南昌市红谷滩新区红谷中大道 1619 号国际金融大厦 A 座 41 楼

法定代表人：王宜四

联系人：戴蕾

电话：(0791) 86768681

传真：(0791) 86770178

客服电话：400-886-6567

公司网址：[www.avicsec.com](http://www.avicsec.com)

43) 中国国际金融股份有限公司

注册地址：北京市朝阳区建国门外大街 1 号国贸大厦 2 座 27 层及 28 层

办公地址：北京市朝阳区建国门外大街 1 号国贸大厦 2 座 27 层及 28 层

法定代表人：丁学东

联系人：杨涵宇

电话：(010) 6505 1166 - 6493

传真：(010) 8567 9535

客服电话：410-910-1166

公司网址：[www.cicc.com.cn](http://www.cicc.com.cn)

44) 中国中投证券有限责任公司

注册地址：深圳市福田区益田路与福中路交界处荣超商务中心 A 栋第 18 层-21 层及第 04 层 01.02.03.05.11.12.13.15.16.18.19.20.21.22.23 单元

办公地址：深圳市福田区益田路 6003 号荣超商务中心 A 栋第 04、18 层至 21 层

法定代表人：高涛

联系人：刘毅

电话：(0755) 82023442



传真：（0755）82026539

客服电话：95532

公司网址：[www.china-invs.cn](http://www.china-invs.cn)

45) 中信证券(山东)有限责任公司

注册地址：青岛市崂山区深圳路 222 号青岛国际金融广场 1 号楼第 20 层

办公地址：青岛市崂山区深圳路 222 号青岛国际金融广场 1 号楼第 20 层(266061)

法定代表人：杨宝林

联系人：赵艳青

电话：（0532）85022326

传真：（0532）85022605

客服电话：95548

公司网址：[sd.citics.com](http://sd.citics.com)

46) 中信证券股份有限公司

注册地址：广东省深圳市福田区中心三路 8 号卓越时代广场（二期）北座

办公地址：北京市朝阳区亮马桥路 48 号中信证券大厦

法定代表人：张佑君

联系人：郑慧

电话：010-60838888

传真：010-60836029

客服电话：95548

公司网址：[www.cs.ecitic.com](http://www.cs.ecitic.com)

47) 中银国际证券股份有限公司

注册地址：上海市浦东新区银城中路 200 号中银大厦 39 层

办公地址：上海市浦东新区银城中路 200 号中银大厦 39 层

法定代表人：宁敏

联系人：许慧琳

电话：（021）20328531

传真：（021）50372474

客服电话：400-620-8888

公司网址：[www.bocichina.com](http://www.bocichina.com)

48) 中山证券有限责任公司

注册地址：深圳市南山区科技中一路西华强高新发展大楼 7 层、8 层

办公地址：深圳市南山区科技中一路西华强高新发展大楼 7 层、8 层

法定代表人：黄扬录

联系人：罗艺琳

电话：0755-82570586

传真：0755-82960582

客服电话：95329

公司网址：www.zszq.com

49) 华安证券股份有限公司

注册地址：安徽省合肥市政务文化新区天鹅湖路 198 号

办公地址：安徽省合肥市政务文化新区天鹅湖路 198 号财智中心 B1 座

法定代表人：李工

联系人：范超

电话：0551-65161821

传真：0551-65161672

客服电话：400-809-6518（全国） 96518（安徽）

公司网址：www.hazq.com

50) 东亚银行（中国）有限公司

注册地址：上海浦东新区花园石桥路 66 号东亚银行大厦 29 楼

办公地址：上海浦东新区花园石桥路 66 号东亚银行大厦

法定代表人：李国宝

联系人：杨俊

电话：021-38663866

客服电话：95382

公司网址：www.hkbea.com.cn

51) 中信期货有限公司

注册地址：深圳市福田区中心三路 8 号卓越时代广场（二期）北座 13 层 1301-1305 室、  
14 层

办公地址：深圳市福田区中心三路 8 号卓越时代广场（二期）北座 13 层 1301-1305 室、  
14 层

法定代表人：张皓

联系人：洪诚

电话：0755-23953913

传真：0755-83217421

客服电话：400-990-8826

公司网址：www.citicsf.com

52) 泰诚财富基金销售（大连）有限公司

注册地址：辽宁省大连市沙河口区星海中路3号

办公地址：辽宁省大连市沙河口区星海中路3号

法定代表人：林卓

联系人：张晓辉

电话：0411-88891212

传真：0411-88891212

客服电话：400-0411-001

公司网址：[www.taichengcaifu.com](http://www.taichengcaifu.com)

53) 深圳众禄基金销售股份有限公司

注册地址：深圳市罗湖区梨园路物资控股置地大厦8楼

办公地址：深圳市罗湖区梨园路8号HALO广场4楼

法定代表人：薛峰

联系人：徐丽平

电话：0755-33227950

传真：0755-33227951

客服电话：4006-788-887

公司网址：[www.jjmmw.com](http://www.jjmmw.com)；[www.zlfund.cn](http://www.zlfund.cn)

54) 一路财富（北京）信息科技有限公司

注册地址：北京市西城区车公庄大街9号院5号楼702室

办公地址：北京市西城区阜成门外大街2号万通新世界A座2208

法定代表人：吴雪秀

联系人：段京璐

电话：010-88312877

传真：010-88312099

客服电话：400-001-1566

公司网址：[www.yilucaifu.com](http://www.yilucaifu.com)

55) 大同证券有限责任公司

注册地址：大同市城区迎宾街15号桐城中央21层

办公地址：山西省太原市长治路111号山西世贸中心A座12、13层

法定代表人：董祥

联系人：薛津

电话：0351-4130322

传真：0351-7219891

客服电话：400-712-1212

公司网址：<http://www.dtsbc.com.cn>

56) 嘉实财富管理有限公司

注册地址：上海市浦东新区世纪大道8号上海国金中心办公楼二期46层4609-10单元

办公地址：北京市朝阳区建国路91号金地中心A座6层

法定代表人：赵学军

联系人：余永健

电话：010-85097570

传真：010-85097308

客服电话：400-021-8850

公司网址：[www.harvestwm.cn](http://www.harvestwm.cn)

57) 太平洋证券股份有限公司

注册地址：云南省昆明市青年路389号志远大厦18层

办公地址：北京市西城区北展北街9号华远企业号D座3单元

法定代表人：李长伟

联系人：唐昌田

电话：010-88321717

传真：010-88321763

客服电话：400-665-0999

公司网址：[www.tpyzq.com](http://www.tpyzq.com)

58) 北京恒宇天泽基金销售有限公司

注册地址：北京市延庆县延庆经济开发区百泉街10号2栋883室内

办公地址：北京市东城区东滨河路乙1号航星园8号楼（东半楼）6层

法定代表人：郭军爱

联系人：魏燕军

电话：400-188-8848

传真：010-84259205

客服电话：400-188-8848

公司网址：[www.1314fund.com](http://www.1314fund.com)

59) 上海基煜基金销售有限公司

注册地址：上海市崇明县长兴镇路潘园公路1800号2号楼6153室

办公地址：上海市杨浦区昆明路518号北美广场A座1002室

法定代表人：王翔

联系人：俞申莉

电话：021-65370077

传真：021-55085991

客服电话：4008-205-369

公司网址：[www.jiyufund.com.cn](http://www.jiyufund.com.cn)

60) 乾道盈泰基金销售（北京）有限公司

注册地址：北京市西城区德胜门外大街13号院1号楼1302

办公地址：北京市西城区德外大街合生财富广场1302室

法定代表人：王兴吉

联系人：宋子琪

电话：18500501595

传真：010-82057741

客服电话：4000888080

公司网址：[www.qiandaojr.com](http://www.qiandaojr.com)

61) 北京汇成基金销售有限公司

注册地址：北京市海淀区中关村大街11号11层1108

办公地址：北京市海淀区中关村大街11号E世界财富中心A座11层

法定代表人：王伟刚

联系人：李瑞真

电话：010-56282140

传真：010-62680827

客服电话：4006199059

公司网址：[www.hcjijin.com](http://www.hcjijin.com)

62) 大连网金基金销售有限公司

注册地址：辽宁省大连市沙河口区体坛路22号2层202室

办公地址：辽宁省大连市沙河口区体坛路22号2层202室

法定代表人：卜勇

联系人：贾伟刚

电话：0411-3902-7828

传真：(0411) 3902 7888

客服电话：4000-899-100

公司网址：[www.yibaijin.com](http://www.yibaijin.com)

63) 奕丰基金销售有限公司

注册地址：深圳市前海深港合作区前湾一路1号A栋201室（入住深圳市前海商务秘书有限公司）

办公地址：深圳市南山区海德三道航天科技广场A座17楼1704室

法定代表人: TEO WEE HOWE

联系人: 叶健, pss-team@ifastfinancial.com.cn

电话: 0755-89460507

传真: 0755-21674453

客服电话: 400-684-0500

公司网址: www.ifastps.com.cn

64) 北京新浪仓石基金销售有限公司

注册地址: 北京市海淀区东北旺西路中关村软件园二期(西扩)N-1、N-2 地块新浪总部  
科研楼 5 层 518 室

办公地址: 北京市海淀区东北旺西路中关村软件园二期(西扩)N-1、N-2 地块新浪总部  
科研楼 5 层 518 室

法定代表人: 李昭琛

联系人: 付文红

电话: 010-60616511

传真: 8610-62676582

客服电话: 010-62675369

公司网址: www.xincai.com

65) 江苏银行股份有限公司

注册地址: 中国江苏省南京市中华路 26 号

办公地址: 中国江苏省南京市中华路 26 号

法定代表人: 夏平

联系人: 张洪玮

电话: 025-58587036

传真: 025-58588720

客服电话: 95319

公司网址: www.jsbchina.cn

66) 华泰期货有限公司

注册地址: 广东省广州市越秀区东风东路 761 号丽丰大厦 20 层

办公地址: 广东省广州市越秀区东风东路 761 号丽丰大厦 20 层

法定代表人(代为履职): 徐炜中

联系人: 黄韵钰/刘昆/张帆

电话: 0755-23887950/0755-23887975/0755-82776680

传真: 0755-82777490

客服电话: 400-628-0888

公司网址：[www.htfc.com](http://www.htfc.com)

67) 民生证券股份有限公司

注册地址：北京市东城区建国门内大街 28 号民生金融中心 A 座 18 层

办公地址：北京市东城区建国门内大街 28 号民生金融中心 A 座 18 层

法定代表人：冯鹤年

联系人：李微

电话：010-85127570

传真：010-85127641

客服电话：4006198888

公司网址：[www.msza.com](http://www.msza.com)

68) 上海华夏财富投资管理有限公司

注册地址：上海市虹口区东大名路 687 号 1 幢 2 楼 268 室

办公地址：北京市西城区金融大街 33 号通泰大厦 B 座 8 层

法定代表人：李一梅

联系人：仲秋玥

电话：010-88066632

传真：010-88066552

客服电话：400-817-5666

公司网址：[www.amcfortune.com](http://www.amcfortune.com)

69) 方德保险代理有限公司

注册地址：北京市东城区东直门南大街 3 号楼 7 层 711

办公地址：北京市东城区东直门外大街 22 号天恒大厦 A 座 U•work 12 层 02

法定代表人：林柏均

联系人：王雅莹

电话：18980531311

传真：010-64068006

客服电话：010-64068617

公司网址：[www.fundsure.cn](http://www.fundsure.cn)

70) 武汉市伯嘉基金销售有限公司

注册地址：湖北省武汉市江汉区台北一路 17-19 号环亚大厦 B 座 601 室

办公地址：湖北省武汉市江汉区台北一路 17-19 号环亚大厦 B 座 601 室

法定代表人：陶捷

联系人：沈怡

电话：027-83863742

传真：027-83862682

客服电话：400-027-9899

公司网址：www.buyfunds.cn

71) 大有期货有限公司

注册地址：湖南省长沙市天心区芙蓉南路二段 128 号现代广场三、四楼

办公地址：湖南省长沙市天心区芙蓉南路二段 128 号现代广场三、四楼

法定代表人：沈众辉

联系人：马科

电话：0731-84409106

传真：0731-84409009

客服电话：4006 365 058

公司网址：www.dayouf.com

72) 联储证券有限责任公司

注册地址：深圳市福田区福田街道岗厦社区深南大道南侧金地中心大厦 9 楼

办公地址：北京市朝阳区安定路 5 号院 3 号楼中建财富国际中心 27 层联储证券

法定代表人：吕春卫

联系人：丁倩云

电话：010-86499427

传真：010-86499401

客服电话：400-620-6868

公司网址：www.lczq.com

73) 上海挖财基金销售有限公司

注册地址：中国（上海）自由贸易试验区杨高南路 799 号 5 层 01、02、03 室

办公地址：中国（上海）自由贸易试验区杨高南路 799 号 5 层 01、02、03 室

法定代表人：冷飞

联系人：李娟

电话：021-50810687

传真：021-58300279

客服电话：021-50810673

公司网址：www.wacaijijin.com

74) 南京苏宁基金销售有限公司

注册地址：南京市玄武区苏宁大道 1-5 号

办公地址：南京市玄武区苏宁大道 1-5 号

法定代表人：刘汉青



联系人: 喻明明

电话: 18671197190

传真: 025-66008800-884131

客服电话: 95177

公司网址: [www.snjijin.com](http://www.snjijin.com)

75) 万家财富基金销售(天津)有限公司

注册地址: 天津自贸区(中心商务区)迎宾大道1988号滨海浙商大厦公寓2-2413室

办公地址: 北京市西城区丰盛胡同28号太平洋保险大厦5层

法定代表人: 李修辞

联系人: 王芳芳

电话: 010-59013828

传真: 暂无

客服电话: 010-59013842

公司网址: <http://www.wanjiawealth.com>

76) 凤凰金信(银川)基金销售有限公司

注册地址: 宁夏回族自治区银川市金凤区阅海湾中央商务区万寿路142号14层1402(750000)

办公地址: 北京市朝阳区紫月路18号院朝来高科技产业园18号楼 (100000)

法定代表人: 程刚

联系人: 张旭

电话: 010-58160168

传真: 010-58160173

客服电话: 400-810-5919

公司网址: [www.fengfd.com](http://www.fengfd.com)

77) 北京唐鼎耀华基金销售有限公司

注册地址: 北京市延庆县延庆经济开发区百泉街10号2栋236室

办公地址: 北京市朝阳区建国门外大街19号A座1505室

法定代表人: 张冠宇

联系人: 王丽敏

电话: 010-85932810

传真: 010-85932880

客服电话: 400-819-9868

公司网址: [www.tdyhfund.com](http://www.tdyhfund.com)

78) 深圳信诚基金销售有限公司

注册地址：深圳市前海深港合作区前湾一路1号A栋201室

办公地址：北京市朝阳区新源南路6号京城大厦3906室

法定代表人：周文

联系人：殷浩然

电话：010-84865370

传真：010-84865051

客服电话：0755-23946579

公司网址：[www.ecpefund.com](http://www.ecpefund.com)

79) 上海爱建财富管理有限公司

注册地址：上海市黄浦区西藏中路336号1806-13室

办公地址：上海市徐汇区肇嘉浜路746号爱建金融大厦

法定代表人：马金

联系人：蔡俊

电话：021-64382399

传真：64388012

客服电话：021-64382363

公司网址：[www.ajcf.com.cn](http://www.ajcf.com.cn)

80) 扬州国信嘉利基金销售有限公司

注册地址：江苏省扬州市广陵新城信息产业基地3期20B栋

办公地址：江苏省扬州市邗江区文昌西路56号公元国际大厦320

法定代表人：刘晓光

联系人：苏曦

电话：0514-82099618-805

传真：021-68811007

客服电话：4000216088

公司网址：[www.gxjlc.cn](http://www.gxjlc.cn)

81) 民商基金销售（上海）有限公司

注册地址：上海黄浦区北京东路666号H区（东座）6楼A31室

办公地址：上海市浦东新区张杨路707号生命人寿大厦32楼

法定代表人：贲惠琴

联系人：钟伟

电话：13826420174

传真：021-50206001

客服电话：021-50206003

公司网址：[www.msftec.com](http://www.msftec.com)

82) 大河财富基金销售有限公司

注册地址：贵州省贵阳市南明区新华路 110-134 号富中国际广场 1 栋 20 层 1.2 号

办公地址：贵州省贵阳市南明区新华路 110-134 号富中国际广场 1 栋 20 层 1.2 号

法定代表人：王荻

联系人：方凯鑫

电话：18585196880 0851-88405606

传真：0851-88405599

客服电话：0851-88235678

公司网址：[www.urainf.com](http://www.urainf.com)

83) 阳光人寿保险股份有限公司

注册地址：海南省三亚市迎宾路 360-1 号三亚阳光金融广场 16 层

办公地址：北京市朝阳区朝阳门外大街乙 12 号院 1 号昆泰国际大厦 12 层

法定代表人：李科

联系人：王超

电话：010-59053660

传真：010-59053700

服务电话：95510

公司网址：<http://fund.sinosig.com/>

84) 沈阳麟龙投资顾问有限公司

注册地址：辽宁省沈阳市浑南区白塔二南街 18-2 号 B 座 601

办公地址：辽宁省沈阳市浑南区白塔二南街 18-2 号 B 座 601

法定代表人：朱荣晖

联系人：钱金菊

电话：021-5109679

传真：021-5109679

服务电话：400-003-5811

公司网址：<https://www.jinjiwo.com/>

85) 北京展恒基金销售股份有限公司

注册地址：北京市顺义区后沙峪镇安富街 6 号

办公地址：北京市朝阳区安苑路 15-1 号邮电新闻大厦 6 层

法定代表人：闫振杰

联系人：李晓芳

联系电话：010-59601366 转 7167

客服电话：400-818-8000

公司网站：www.myfund.com

86) 浙江同花顺基金销售有限公司

注册地址：浙江省杭州市文二西路一号元茂大厦 903 室

办公地址：杭州市余杭区五常街道同顺街 18 号 同花顺大楼

法定代表人：凌顺平

联系人：董一锋

电话：0571-88911818

传真：0571-86800423

客服电话：4008-773-772

公司网站：www.5ifund.com

87) 蚂蚁（杭州）基金销售有限公司

注册地址：杭州市余杭区仓前街道文一西路 1218 号 1 栋 202 室

办公地址：杭州市西湖区万塘路 18 号黄龙时代广场 B 座 2 楼

法定代表人：祖国明

联系人：韩爱彬

客服电话：4000-766-123

公司网站：<http://www.fund123.cn>

88) 和讯信息科技有限公司

注册地址：北京市朝阳区朝外大街 22 号泛利大厦 10 层

办公地址：北京市朝阳区朝外大街 22 号泛利大厦 10 层

法定代表人：王莉

联系人：陈慧慧

电话：010-85657353

客服电话：400-920-0022

公司网址：[licaike.hexun.com](http://licaike.hexun.com)

89) 众升财富（北京）基金销售有限公司

注册地址：北京市朝阳区望京东园四区 13 号楼 A 座 9 层 908 室

办公地址：北京市朝阳区望京浦项中心 A 座 9 层 04-08

法定代表人：聂婉君

联系人：李艳

电话：010-59497361

客服电话：400-876-9988

公司网址：[www.zscffund.com](http://www.zscffund.com)

## 90) 宜信普泽（北京）基金销售有限公司

注册地址：北京市朝阳区建国路 88 号 9 号楼 15 层 1809

办公地址：北京市朝阳区建国路 88 号 SOHO 现代城 C 座 18 层

法定代表人：戎兵

联系人：张得仙

电话：010- 52858244

公司网址：[www.yixinfund.com](http://www.yixinfund.com)

客服电话：400-6099-200

## 91) 深圳市新兰德证券投资咨询有限公司

注册地址：深圳市福田区福田街道民田路 178 号华融大厦 27 层 2704

办公地址：北京市西城区宣武门外大街 28 号富卓大厦 16 层

法定代表人：洪弘

联系人：文雯

电话：010-83363101

公司网址：<http://8.jrj.com.cn/>

客服电话：400-166-1188

## 92) 北京创金启富投资管理有限公司

注册地址：北京市西城区白纸坊东街 2 号院 6 号楼 712 室

办公地址：北京市西城区白纸坊东街 2 号院 6 号楼 712 室

法定代表人：梁蓉

联系人：李慧慧

电话：010-66154828-8047

传真：010-63583991

公司网址：[www.5irich.com](http://www.5irich.com)

客服电话：400-6262-818

## 93) 佳泓（北京）基金销售有限公司

注册地址：北京市怀柔区怀北镇怀北路 308 号

办公地址：北京市朝阳区霄云路 40 号国航世纪大厦 1608

法定代表人：谢亚凡

联系人：张超

电话：010-87486666-6535

公司网址：<http://www.jiahongfunds.com/>

客服电话：010-88580321

## 94) 上海利得基金销售有限公司

住所：上海市浦东新区峨山路 91 弄 61 号 1 幢 12 层(陆家嘴软件园 10 号楼)

法定代表人：李兴春

联系人：陈孜明

公司网址：[www.leadfund.com.cn](http://www.leadfund.com.cn)

客服电话：400-921-7755

95) 北京增财基金销售有限公司

注册地址：北京市西城区南礼士路 66 号 1 号楼 12 层 1208 号

办公地址：北京市西城区南礼士路 66 号建威大厦 1208 室

法定代表人：罗细安

联系人：钟苓玉

电话：010-67000988-6046

公司网址：[www.zcvc.com.cn](http://www.zcvc.com.cn)

客服电话：400-001-8811

96) 诺亚正行基金销售有限公司

注册地址：上海市虹口区飞虹路 360 弄 9 号 3724 室

办公地址：中国上海市杨浦区昆明路 508 号 B 座 12F

法定代表人：汪静波

联系人：朱了

电话：021-80358749

公司网址：[www.noah-fund.com](http://www.noah-fund.com)

客服电话：400-821-5399

97) 上海陆金所基金销售有限公司

注册地址：上海市浦东新区陆家嘴环路 1333 号 14 楼 09 单元

办公地址：上海市浦东新区陆家嘴环路 1333 号 14 楼

法定代表人：郭坚

联系人：程晨

公司网址：[www.lufunds.com](http://www.lufunds.com)

客服电话：4008219031

98) 北京虹点基金销售有限公司

注册地址：北京市朝阳区工人体育场北路甲 2 号裙房 2 层 222 单元

办公地址：北京市朝阳区工人体育场北路甲 2 号裙房 2 层 222 单元

法定代表人：郑毓栋

联系人：陈铭洲

公司网址：<https://www.hongdianfund.com/>

客服电话：400-068-1176

99) 珠海盈米基金销售有限公司

注册地址：珠海横琴新区宝华路 6 号 105 室-3491

办公地址：广州市海珠区琶洲大道东 1 号保利国际广场南塔楼 1201-1203

法定代表人：肖雯

联系人：邱湘湘

公司网址：www.yingmi.cn

客服电话：020-89629066

100) 上海联泰基金销售有限公司

注册地址：中国（上海）自由贸易试验区富特北路 277 号 3 层 310 室

办公地址：上海市长宁区福泉北路 518 号 8 座 3 层

法定代表人：燕斌

联系人：陈东

公司网址：www.66zichan.com

客服电话：4000-466-788

101) 北京格上富信基金销售有限公司

注册地址：北京市朝阳区东三环北路 19 号楼 701 内 09 室

办公地址：北京市朝阳区东三环北路 19 号楼 701 内 09 室

法定代表人：李悦章

联系人：张林

联系电话：010-65983311

公司网址：www.igesafe.com

客服电话：010-82350618

102) 深圳富济财富管理有限公司

注册地址：深圳市福田区福田街道岗厦社区金田路 3088 号中洲大厦 3203A 单元

办公地址：深圳市福田区福田街道岗厦社区金田路 3088 号中洲大厦 3203A 单元

法定代表人：刘鹏宇

联系人：刘勇

联系电话：0755-83999907-8814

公司网址：www.jinqianwo.cn

客服电话：0755-83999907

103) 海银基金销售有限公司

注册地址：上海市浦东新区东方路 1217 号 16 楼 B 单元

办公地址：上海市浦东新区东方路 1217 号 6 楼

法定代表人：刘惠

联系人：毛林

联系电话：021-80133597

公司网址：www.fundhaiyin.com

客服电话：400-808-1016

104) 北京电盈基金销售有限公司

注册地址：北京市朝阳区呼家楼(京广中心)1号楼36层3603室

办公地址：北京市朝阳区呼家楼(京广中心)1号楼36层3603室

法定代表人：程刚

联系人：郑雪敏

联系电话：010-56176104

公司网址：www.dianyingfund.com

客服电话：400-100-3391

105) 上海凯石财富基金销售有限公司

注册地址：上海市黄浦区西藏南路765号602-115室

注册地址：上海市黄浦区延安东路凯石大厦4F

法定代表人：陈继武

联系人：冯强

公司网址：www.vstonewealth.com

客服电话：4000-178-000

106) 北京广源达信投资管理有限公司

注册地址：北京是西城区新街口外大街28号C座六层605室

办公地址：北京市朝阳区望京东园四区浦项中心B座19层

法定代表人：齐剑辉

联系人：王永霞

联系电话：010-82055860

公司网址：www.niuniufund.com

客服电话：400-623-6060

107) 深圳市金斧子基金销售有限公司

注册地址：深圳市南山区粤海街道科技园中区科苑路15号科兴科学园B栋3单元11层1108

办公地址：深圳市南山区粤海街道科技园中区科苑路15号科兴科学园B栋3单元11层1108

法定代表人：赖任军



联系人：刘昕霞

公司网址：[www.jfzinv.com](http://www.jfzinv.com)

客服电话：400-9302-888

108) 上海万得基金销售有限公司

注册地址：中国（上海）自由贸易试验区福山路 33 号 11 楼 B 座

办公地址：上海市浦东新区浦明路 1500 号万得大厦 11 楼

法定代表人：黄祎

联系人：徐亚丹

联系电话：021-51327185

客服电话：400-799-1888

109) 北京蛋卷基金销售有限公司

注册地址：北京市朝阳区阜通东大街 1 号院 6 号楼 2 单元 21 层

办公地址：北京市朝阳区阜通东大街 1 号院望京 SOHO 塔 3 19 层

法定代表人：钟斐斐

联系人：秦艳琴

公司网址：<https://danjuanapp.com/>

客服电话：4000618518

110) 上海中正达广基金销售有限公司

注册地址：上海市徐汇区龙腾大道 2815 号 302 室

办公地址：上海市徐汇区龙腾大道 2815 号 302 室

法定代表人：黄欣

联系人：戴珉微

联系电话：021-33768132-801

公司网址：[www.zzwealth.cn](http://www.zzwealth.cn)

客服电话：400-6767-5263

111) 西藏东方财富证券股份有限公司

注册地址：西藏自治区拉萨市柳梧新区国际总部城 10 栋楼

办公地址：上海市徐汇区宛平南路 88 号金座东方财富大厦

法定代表人：陈宏

联系人：付佳

客服电话：95357

公司网址：<http://www.18.cn>

112) 中证金牛(北京)投资咨询有限公司

注册地址：北京市丰台区东管头 1 号 2 号楼 2-45 室

办公地址：北京市西城区宣武门外大街甲1号环球财讯中心A座5层

法定代表人：钱昊旻

联系人：沈晨

联系电话：010-59336544

公司网址：[www.jnlc.com](http://www.jnlc.com)

客服电话：4008-909-998

113) 北京肯特瑞基金销售有限公司

注册地址：北京海淀区中关村东路66号1号楼22层2603-06

办公地址：北京市亦庄经济开发区科创十一街18号院A座17层

法定代表人：江卉

联系人：韩锦星

公司网址：<http://fund.jd.com>

客服电话：95518

114) 上海云湾投资管理有限公司

注册地址：中国（上海）自由贸易试验区新金桥路27号13号楼2层

办公地址：上海市锦康路308号7楼

法定代表人：戴新装

联系人：范泽杰

联系电话：021-20530186

公司网址：[www.zhengtongfunds.com](http://www.zhengtongfunds.com)

客服电话：400-820-1515

115) 上海华信证券有限责任公司

注册地址：上海浦东新区世纪大道100号环球金融中心9楼

办公地址：上海浦东新区世纪大道100号环球金融中心9楼

法定代表人：郭林

联系人：李颖

联系电话：021-38784818-8508

公司网址：[www.shhxzq.com](http://www.shhxzq.com)

客服电话：400-820-5999

116) 上海朝阳永续基金销售有限公司

注册地址：浦东新区上丰路977号1幢B座812室

办公地址：上海市浦东新区碧波路690号4号楼2楼

法定代表人：廖冰

联系人：郑秋月

联系电话：021-80234888-6693

公司网址：[www.998fund.com](http://www.998fund.com)

客服电话：400-998-7172

117) 上海有鱼基金销售有限公司

注册地址：上海自由贸易试验区浦东大道 2123 号 3 层 3E-2655 室

办公地址：上海徐汇区桂平路 391 号 B 座 19 层

法定代表人：林琼

联系人：黄志鹏

客服电话：021-60907978

公司网址：[www.youyufund.com](http://www.youyufund.com)

118) 上海通华财富资产管理有限公司

注册地址：上海市虹口区同丰路 667 弄 107 号 201 室

办公地址：上海市浦东新区杨高南路 799 号陆家嘴世纪金融广场 3 号楼 9 楼

法定代表人：兰奇

联系人：庄洁茹

客服电话：95156 转 5

公司网址：[www.tonghuafund.com](http://www.tonghuafund.com)

119) 深圳盈信基金销售有限公司

注册地址：深圳市福田区莲花街道商报东路英龙商务大厦 8 楼 A-1 (811-812)

办公地址：深圳市福田区莲花街道商报东路英龙商务大厦 8 楼 A-1 (811-812)

法定代表人：苗宏升

联系人：葛俏俏

客服电话：4007-903-688

公司网址：<http://www.fundying.com>

120) 中民财富基金销售（上海）有限公司

注册地址：上海市黄浦区中山南路 100 号 7 层 05 单元

办公地址：上海市浦东新区民生路 1199 弄 证大五道口广场 1 号楼 27 层

法定代表人：弭洪军

联系人：黄鹏

客服电话：400-876-5716

公司网址：<https://www.cmiwm.com/>

121) 深圳前海财厚基金销售有限公司

注册地址：深圳市前海深港合作区前湾一路 1 号 A 栋 201 室

办公地址：深圳市前海深港合作区前湾一路 1 号 A 栋 201 室

法定代表人：杨艳平

联系人：胡馨宁

公司网址：www.caiho.cn

客服电话：4001286800

122) 北京君德汇富基金销售有限公司

注册地址：北京市东城区朝阳门北大街8号富华大厦F座12层B

办公地址：北京市东城区朝阳门北大街8号富华大厦F座12层B

法定代表人：李振

联系人：彭雪琳

客服电话：400-829-1218

公司网址：www.kstreasure.com

123) 泰信财富基金销售有限公司

注册地址：北京市石景山区实兴大街30号院3号楼8层8995房间

办公地址：北京市石景山区实兴大街30号院3号楼8层8995房间

法定代表人：张虎

联系人：李丹

客服电话：400-004-8821

公司网址：www.hxlc.com

124) 上海长量基金销售有限公司

注册地址：上海市浦东新区高翔路526号2幢220室

办公地址：上海市浦东新区东方路1267号11层

法定代表人：张跃伟

联系人：党敏

电话：021-20691831

传真：021-2069-1861

客服电话：400-820-2899

公司网站：www.erichfund.com

125) 上海好买基金销售有限公司

注册地址：上海市虹口区欧阳路196号26号楼2楼41号

办公地址：上海市浦东南路1118号鄂尔多斯国际大厦903~906室

法定代表人：杨文斌

联系人：陆敏

电话：021-20211847

传真：021-68596916

客服电话：400-700-9665

公司网址：www.ehowbuy.com

126) 上海天天基金销售有限公司

注册地址：上海市徐汇区龙田路 190 号二号楼 2 层

办公地址：上海市徐汇区宛平南路 88 号东方财富大厦 26 楼

法定代表人：其实

联系人：朱钰

传真：021-54509953

客服电话：400-181-8188

公司网址：www.1234567.com.cn

3、基金管理人可根据有关法律法规的要求，选择其他符合要求的机构代理销售本基金，并及时公告。

## （二）注册登记机构

名称：华泰柏瑞基金管理有限公司

住所：中国（上海）自由贸易试验区民生路 1199 弄上海证大五道口广场 1 号 17 层

法定代表人：贾波

办公地址：中国（上海）自由贸易试验区民生路 1199 弄上海证大五道口广场 1 号 17 层

电话：400-888-0001，（021）38601777

传真：（021）50103016

联系人：赵景云

## （三）律师事务所和经办律师

名称：上海源泰律师事务所

住所：上海市浦东新区浦东南路 256 号华夏银行大厦 1405 室

负责人：廖海

电话：（021）51150298

传真：（021）51150398

经办律师：刘佳、范佳斐

## （四）会计师事务所和经办注册会计师

名称：普华永道中天会计师事务所（特殊普通合伙）

住所：中国上海市黄浦区湖滨路 202 号领展企业广场 2 座普华永道中心 11 楼

法定代表人：杨绍信

经办注册会计师：单峰、曹阳

电话：021-23238888

传真：021-23238800

## 四、基金的名称

华泰柏瑞多策略灵活配置混合型证券投资基金

## 五、基金的类型

混合型证券投资基金

## 六、基金的投资目标

通过深入研究，本基金对股票、债券等金融资产进行灵活配置，在合理控制投资风险和保障基金资产流动性的基础上，追求基金资产的长期稳定增值，力争为投资者创造高于业绩比较基准的投资回报。

## 七、基金的投资范围

本基金的投资范围为具有良好流动性的金融工具，包括国内依法发行的股票（包含中小板、创业板及其他经中国证监会核准上市的股票）、债券（国债、金融债、企业/公司债、次级债、可转换债券（含分离交易可转债）、央行票据、短期融资券、超短期融资券、中期票据等）、资产支持证券、债券回购、银行存款、货币市场工具、股指期货、权证以及法律法规或中国证监会允许基金投资的其他金融工具（但须符合中国证监会相关规定）。本基金还可以在条件允许的情况下参与融资业务。

如法律法规或监管机构以后允许基金投资其他品种，如期权等，基金管理人在履行适当

程序后，可以将其纳入投资范围。

本基金的投资组合比例为：股票资产占基金资产的比例为 0-95%；其中，基金持有全部权证的市值不得超过基金资产净值的 3%；每个交易日日终在扣除股指期货合约需缴纳的交易保证金后，现金（不包括结算备付金、存出保证金、应收申购款等）和到期日在一年以内的政府债券的投资比例不低于基金资产净值的 5%。

## 八、基金的投资策略

本基金在宏观经济分析基础上，结合政策面、市场资金面等情况，在经济周期不同阶段，依据市场不同表现，采用多种投资策略和交易手段进行大类资产配置和股票的行业配置，在消除单一策略可能失效风险的同时，保证整体投资业绩的持续性。

### 1、大类资产配置

本基金将通过研究宏观经济、国家政策等可能影响证券市场的重要因素，对股票、债券和货币资产的风险收益特征进行深入分析，合理预测各类资产的价格变动趋势，确定不同资产类别的投资比例。在此基础上，积极跟踪由于市场短期波动引起的各类资产的价格偏差和风险收益特征的相对变化，动态调整各大类资产之间的投资比例，在保持总体风险水平相对平稳的基础上，获取相对较高的基金投资收益。

### 2、股票投资策略

本基金的股票资产投资采取行业轮动策略。所谓行业轮动策略是指，在宏观分析和个股选择的基础上强调行业的动态优化配置。通过超配不同时期的相对强势行业，获得超越市场平均水平的收益。

#### （1）行业配置策略

本基金采用自上而下与自下而上相结合的行业配置方法构建投资组合，综合考虑以下因素，进行股票资产在各行业间的配置。

##### 1) 国家经济政策

本基金将积极关注政府未来的产业发展规划方向，以及配套的国家财政与税收政策、货币政策、产业政策、贸易政策、汇率政策等政策的变化，分析国家政策对主题行业的影响，重点投资于受益于国家政策变化、预期收益率较高的行业。

##### 2) 经济周期

经济周期对各个行业的影响不尽相同，本基金主要从两个角度把握经济周期带来的投资机会：一是充分分析过往历史数据，找出经济周期对行业景气度影响的共性规律；二是将对当前所处经济周期阶段进行前瞻性分析，根据各行业在经济周期各阶段的预期表现，进行行业配置与调整，为投资者追求超额收益。

### 3) 各行业的发展前景

本基金将重点关注各行业的发展进程,捕捉行业科技技术、制造工艺、商业模式、人才结构等因素的最新变化,从而预测各行业的发展前景,发掘具有广阔发展潜力的行业,并相应调整基金资产的行业配置进行调整。

### 4) 各行业基本面的变化

本基金将对影响各行业基本面的因素进行跟踪分析,预期各行业基本面变化的拐点,超配基本面即将发生有利变化的行业,低配基本面即将发生不利变化的行业。

### 5) 各行业的相对估值水平

本基金将对各行业的相对估值水平进行动态分析,增加被市场低估的行业配置比例,降低盈利低于预期的行业配置比例。

### 6) 市场需求趋势

各行业市场需求的变化趋势不同,有的表现为刚性需求,有的呈现较大弹性,导致不同行业成长性出现差异。本基金将重点投资市场需求稳定或保持较高增长的行业。

### 7) 行业竞争格局

各行业内部的竞争格局不同,行业利润率存在较大差异。本基金将重点投资行业进入壁垒较高、利润率稳定或保持增长的行业。

## (2) 个股选择策略

本基金股票资产以基金面良好的上市公司为投资对象,基于行业配置的要求,对股票进行分类和筛选,选择各行业龙头企业和价值被低估的企业作为重点关注对象。

1) 行业龙头企业。一般指在该行业里股本、市值、规模、市场占有率居前的代表性企业。这些企业由于规模巨大,市场占有率高,所以其自身发展对全行业有重大影响,往往引领全行业的发展方向和兴衰。

2) 成长性企业。一般指那些在较长时期内,具有持续挖掘未利用资源的能力、不同程度地表现出整体扩张的态势、未来发展预期良好的企业。

3) 价值低估企业。通过深入分析研究市场和股票价格变动的诸多因素,综合判断企业的内在价值。如果企业股票价格没能反映其真实价值或潜在价值,则视之为价值低估企业。

## 3、固定收益资产投资策略

本基金固定收益资产投资的目的是在保证基金资产流动性的基础上,有效利用基金资产,提高基金资产的投资收益。

固定收益资产包括债券(国债、金融债、企业/公司债、次级债、可转换债券(含分离交易可转债)、央行票据、短期融资券、超短期融资券、中期票据等)、资产支持证券、债券回购、银行存款等。

本基金管理人将基于对国内外宏观经济形势的深入分析、国内财政政策与货币市场政策等因素对固定收益资产的影响,进行合理的利率预期,判断市场的基本走势,制定久期控制



下的资产类属配置策略。在固定收益资产投资组合构建和管理过程中，本基金管理人将具体采用期限结构配置、市场转换、信用利差和相对价值判断、信用风险评估、现金管理等管理手段进行个券选择。

#### 4、权证投资策略

权证为本基金辅助性投资工具，其投资原则为有利于基金资产增值，有利于加强基金风险控制。本基金在权证投资中将对权证标的证券的基本面进行研究，同时综合考虑权证定价模型、市场供求关系、交易制度设计等多种因素对权证进行定价。

#### 5、资产支持证券投资策略

在对市场利率环境深入研究的基础上，本基金投资于资产支持证券将采用久期配置策略与期限结构配置策略，结合定量分析和定性分析的方法，综合分析资产支持证券的利率风险、提前偿付风险、流动性风险、税收溢价等因素，选择具有较高投资价值的资产支持证券进行配置。

#### 6、其他金融衍生工具投资策略

在法律法规允许的范围内，本基金可基于谨慎原则运用股指期货等相关金融衍生工具对基金投资组合进行管理，以套期保值为目的，对冲系统性风险和某些特殊情况下的流动性风险，提高投资效率。本基金主要采用流动性好、交易活跃的衍生品合约，通过多头或空头套期保值等策略进行套期保值操作。若法律法规或监管机构以后允许基金投资如期权、互换等其他金融衍生品种，本基金将以风险管理和组合优化为目的，根据届时法律法规的相关规定参与投资。

#### 7、融资融券业务的投资策略

本基金参与融资业务，将综合考虑融资成本、保证金比例、冲抵保证金证券折算率、信用资质等条件，选择合适的交易对手方。同时，在保障基金投资组合充足流动性以及有效控制融资杠杆风险的前提下，确定融资比例。待监管机构允许本基金参与融券交易业务后，在法律法规允许的范围内，在不改变基金的风险收益特征及对基金份额持有人无不利影响的前提下，本基金可参与相关业务，以提高组合的投资效率，从而更好地实现投资目标。具体参与投资的比例将按照届时相关法律法规的规定执行。

## 九、基金的业绩比较基准

本基金的业绩比较基准为：沪深 300 指数收益率×60%+上证国债指数收益率×40%。

沪深 300 指数是由中证指数有限公司编制的反映 A 股市场整体走势的指数，该指数从上海和深圳证券交易所中选取 300 只交易活跃、代表性强的 A 股作为成份股，是目前中国证券市场中市值覆盖率高、代表性强且公信力较好的股票指数。上证国债指数是以上海证券交易

所上市的所有固定利率国债为样本，按照国债发行量加权而成，反映了债券市场整体变动状况。因此，本基金适宜采用沪深 300 指数和上证国债指数为本基金的业绩比较基准。

随着法律法规和市场环境发生变化，如果上述业绩比较基准不适用本基金，或者本基金业绩比较基准中所使用的指数暂停或终止发布，或者推出更权威的能够代表本基金风险收益特征的指数，基金管理人可以依据维护基金份额持有人合法权益的原则，与基金托管人协商一致后，对业绩比较基准进行相应调整，并报中国证监会备案并及时公告，无需召开基金份额持有人大会。

## 十、基金的风险收益特征

本基金为混合型基金，其预期风险与预期收益高于债券型基金与货币市场基金，低于股票型基金。

## 十一、基金的投资组合报告

投资组合报告截止日为 2018 年 12 月 31 日。

### 1、报告期末基金资产组合情况

序号	项目	金额（元）	占基金总资产的比例（%）
1	权益投资	54,781,247.25	92.17
	其中：股票	54,781,247.25	92.17
2	基金投资	-	-
3	固定收益投资	-	-
	其中：债券	-	-
	资产支持证券	-	-
4	贵金属投资	-	-
5	金融衍生品投资	-	-
6	买入返售金融资产	-	-
	其中：买断式回购的买入返售金融资产	-	-
7	银行存款和结算备付金合计	3,412,181.01	5.74
8	其他资产	1,240,727.43	2.09
9	合计	59,434,155.69	100.00

### 2、报告期末按行业分类的股票投资组合

1) 报告期末按行业分类的境内股票投资组合

代码	行业类别	公允价值（元）	占基金资产净值比例（%）
A	农、林、牧、渔业	-	-
B	采矿业	4,569,746.74	7.90
C	制造业	17,784,360.47	30.74
D	电力、热力、燃气及水生产和供应业	-	-
E	建筑业	5,350,120.00	9.25
F	批发和零售业	-	-
G	交通运输、仓储和邮政业	-	-
H	住宿和餐饮业	-	-
I	信息传输、软件和信息技术服务业	-	-
J	金融业	13,054,075.20	22.57
K	房地产业	11,478,974.84	19.84
L	租赁和商务服务业	-	-
M	科学研究和技术服务业	-	-
N	水利、环境和公共设施管理业	-	-
O	居民服务、修理和其他服务业	-	-
P	教育	-	-
Q	卫生和社会工作	-	-
R	文化、体育和娱乐业	2,543,970.00	4.40
S	综合	-	-
	合计	54,781,247.25	94.70

2) 报告期末按行业分类的港股通投资股票投资组合

注：本基金本报告期末未持有港股通投资股票。

3、报告期末按公允价值占基金资产净值比例大小排序的前十名股票投资明细

序号	股票代码	股票名称	数量（股）	公允价值（元）	占基金资产净值比例（%）
1	002146	荣盛发展	371,000	2,949,450.00	5.10
2	002051	中工国际	249,000	2,758,920.00	4.77
3	601009	南京银行	417,920	2,699,763.20	4.67
4	002142	宁波银行	164,000	2,660,080.00	4.60
5	600325	华发股份	427,000	2,647,400.00	4.58
6	600016	民生银行	455,400	2,609,442.00	4.51
7	600282	南钢股份	762,600	2,608,092.00	4.51

8	601166	兴业银行	174,000	2,599,560.00	4.49
9	600068	葛洲坝	410,000	2,591,200.00	4.48
10	000059	华锦股份	429,908	2,553,653.52	4.41

4、报告期末按债券品种分类的债券投资组合

注：本基金本报告期末未持有债券。

5、报告期末按公允价值占基金资产净值比例大小排序的前五名债券投资明细

注：本基金本报告期末未持有债券。

6、报告期末按公允价值占基金资产净值比例大小排序的前十名资产支持证券投资明细

注：本基金本报告期末未持有资产支持证券。

7、报告期末按公允价值占基金资产净值比例大小排序的前五名贵金属投资明细

注：本基金本报告期末未持有贵金属。

8、报告期末按公允价值占基金资产净值比例大小排序的前五名权证投资明细

注：本基金本报告期末未持有权证。

9、报告期末本基金投资的股指期货交易情况说明

1) 报告期末本基金投资的股指期货持仓和损益明细

注：本基金本报告期末未持有股指期货。

2) 本基金投资股指期货的投资政策

注：本基金本报告期末未持有股指期货。

10、报告期末本基金投资的国债期货交易情况说明

1) 本期国债期货投资政策

注：本基金本报告期末未持有国债期货。

2) 报告期末本基金投资的国债期货持仓和损益明细

注：本基金本报告期末未持有国债期货。

3) 本期国债期货投资评价

注：本基金本报告期末未持有国债期货。

11、投资组合报告附注

1) 本基金本报告期末投资的前十名证券中，南京银行（601009）于2018年1月29日公告公司镇江分行收到中国银行保险监督管理委员会江苏监管局行政处罚决定书，对镇江分行违规办理票据业务违反审慎经营原则的行为罚款3230万元人民币。公司镇江分行已按要求完成整改，对相关责任人严肃问责，现经营正常有序。对该股票投资决策程序的说明：根据我司的基金投资管理相关制度，以相应的研究报告为基础，结合其未来增长前景，由基金经理决定具体投资行为。

报告期内基金投资的前十名证券的其他发行主体，没有出现被监管部门立案调查，或在报告编制日前一年内受到公开谴责、处罚的情形。

2) 基金投资的前十名股票中，没有投资于超出基金合同规定备选股票库之外的情形。

3) 其他资产构成

序号	名称	金额（元）
1	存出保证金	11,961.74
2	应收证券清算款	1,197,245.11
3	应收股利	-
4	应收利息	791.35
5	应收申购款	30,729.23
6	其他应收款	-
7	待摊费用	-
8	其他	-
9	合计	1,240,727.43

4) 报告期末持有的处于转股期的可转换债券明细

注：本基金本报告期末未持有处于转股期的可转换债券。

5) 报告期末前十名股票中存在流通受限情况的说明

注：本基金本报告期末前十名股票中不存在流通受限情况。

## 十二、基金的业绩

基金管理人承诺以诚实信用、勤勉尽责的原则管理和运用基金资产，但不保证基金一定盈利。基金的过往业绩并不代表其未来表现。投资有风险，投资者在做出投资决策前应仔细阅读本基金的招募说明书。

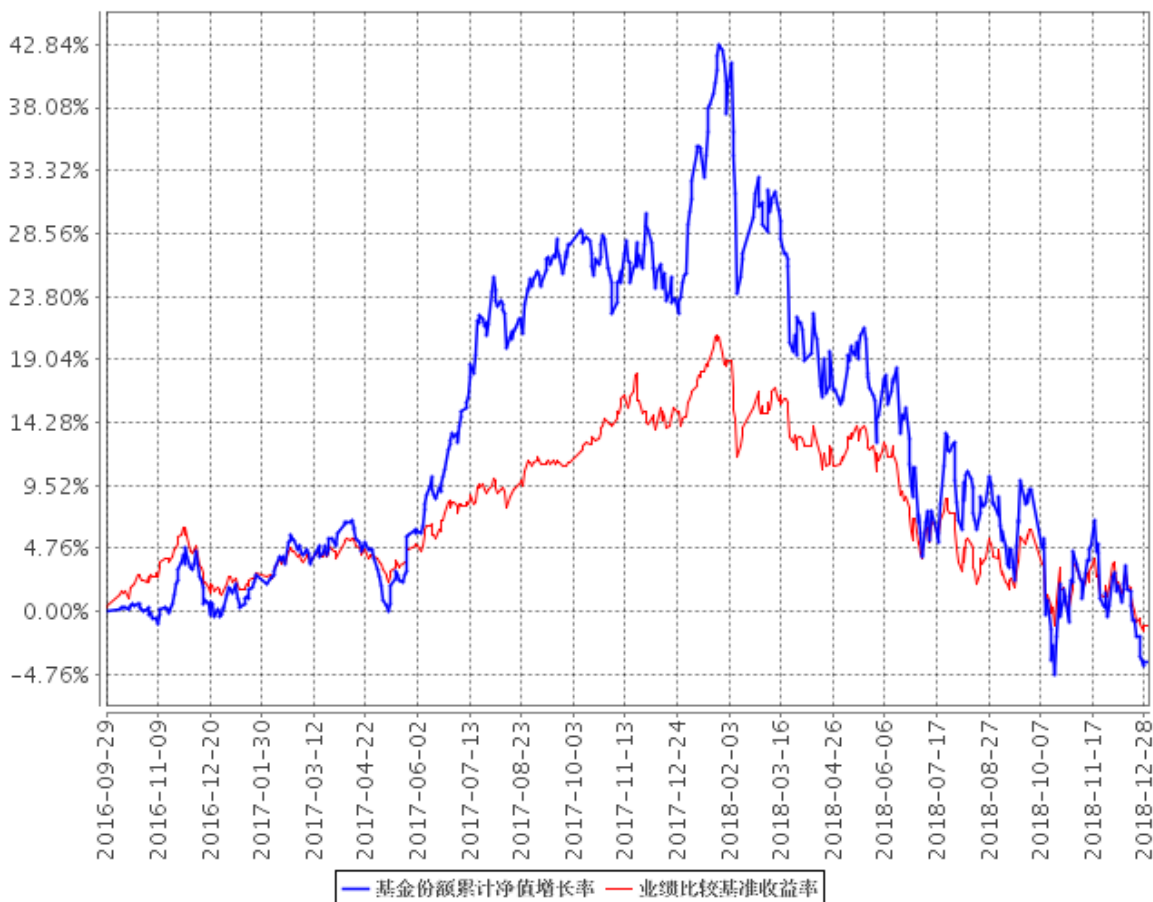
下述基金业绩指标不包括持有人认购或交易基金的各项费用，计入费用后实际收益水平要低于所列数字。基金的业绩报告截止日为2018年12月31日。

### 1、基金份额净值增长率及其与同期业绩比较基准收益率的比较

阶段	份额净值增长率①	份额净值增长率标准差②	业绩比较基准收益率③	业绩比较基准收益率标准差④	①-③	②-④
2016.09.29-2016.12.31	0.20%	0.53%	1.54%	0.43%	-1.34%	0.10%
2017.01.01-2017.12.31	25.22%	0.70%	12.98%	0.38%	12.24%	0.32%
2018.01.01-2018.12.31	-23.35%	1.48%	-13.74%	0.80%	-9.61%	0.68%
2016.09.29-2018.12.31	-3.83%	1.11%	-1.04%	0.61%	-2.79%	0.50%

### 2、自基金合同生效以来基金份额累计净值增长率变动及其与同期业绩比较基准收益率变动的比较

基金份额累计净值增长率与同期业绩比较基准收益率的历史走势对比图



注：图示日期为 2016 年 9 月 29 日至 2018 年 12 月 31 日。

### 十三、基金的费用与税收

#### (一) 基金费用的种类

- 1、基金管理人的管理费；
- 2、基金托管人的托管费；
- 3、基金合同生效后与基金相关的会计师事务所费、律师费、仲裁费和诉讼费；
- 4、基金份额持有人大会费用；
- 5、基金的投资标的的交易费用；
- 6、基金的银行汇划费用；
- 7、基金的开户费用、账户维护费用；
- 8、基金合同生效后与基金相关的信息披露费用；
- 9、按照国家有关规定和基金合同约定，可以在基金财产中列支的其他费用。

## （二）基金费用计提方法、计提标准和支付方式

### 1、基金管理人的管理费

本基金的管理费按前一日基金资产净值的 1.50% 年费率计提。管理费的计算方法如下：

$$H = E \times 1.50\% \div \text{当年天数}$$

H 为每日应计提的基金管理费

E 为前一日的基金资产净值

基金管理费每日计提，按月支付。由基金托管人根据与基金管理人核对一致的财务数据，自动在月初 5 个工作日内、按照指定的账户路径进行资金支付，基金管理人无需再出具资金划拨指令。若遇法定节假日、休息日等，支付日期顺延。费用自动扣划后，基金管理人应进行核对，如发现数据不符，及时联系基金托管人协商解决。

### 2、基金托管人的托管费

本基金的托管费按前一日基金资产净值的 0.25% 的年费率计提。托管费的计算方法如下：

$$H = E \times 0.25\% \div \text{当年天数}$$

H 为每日应计提的基金托管费

E 为前一日的基金资产净值

基金托管费每日计提，按月支付。由基金托管人根据与基金管理人核对一致的财务数据，自动在月初 5 个工作日内、按照指定的账户路径进行资金支付，基金管理人无需再出具资金划拨指令。若遇法定节假日、休息日等，支付日期顺延。费用自动扣划后，基金管理人应进行核对，如发现数据不符，及时联系基金托管人协商解决。

上述“（一）基金费用的种类中第 3—9 项费用”，根据有关法规及相应协议规定，按费用实际支出金额列入当期费用，由基金托管人从基金财产中支付。

## （三）不列入基金费用的项目

下列费用不列入基金费用：

- 1、基金管理人和基金托管人因未履行或未完全履行义务导致的费用支出或基金财产的损失；
- 2、基金管理人和基金托管人处理与基金运作无关的事项发生的费用；
- 3、基金合同生效前的律师费、会计师费和信息披露费用；
- 4、其他根据相关法律法规及中国证监会的有关规定不得列入基金费用的项目。

## （四）基金税收

本基金运作过程中涉及的各项纳税主体，其纳税义务按国家税收法律、法规执行。



## 十四、对招募说明书更新部分的说明

本基金管理人依据《中华人民共和国证券投资基金法》、《公开募集证券投资基金运作管理办法》、《证券投资基金销售管理办法》、《证券投资基金信息披露管理办法》及其它有关法律法规的要求，结合本基金管理人对本基金实施的投资管理活动，本基金的招募说明书进行了更新，主要更新的内容如下：

- 1、“三、基金管理人”部分，对董事会成员、监事会成员、总经理及其他高级管理人员、本基金基金经理和投资决策委员会成员的相关信息作了更新。
- 2、“五、相关服务机构”部分，更新了代销机构的相关信息。
- 3、“九、基金的投资”部分，对基金投资组合报告作了更新。
- 4、“十、基金的业绩”部分，对基金投资业绩作了更新。
- 5、“二十一、对基金份额持有人的服务”部分，对服务项目内容作了调整。
- 6、“二十二、其他应披露事项”部分，根据前次招募说明书（更新）公布日至本次更新内容截止日的历次信息披露作了更新。

华泰柏瑞基金管理有限公司

二〇一九年五月十一日