
益民基金管理有限公司

益民优势安享灵活配置
混合型证券投资基金
招募说明书

基金管理人：益民基金管理有限公司

基金托管人：交通银行股份有限公司

二零一九年六月

目录

| | |
|------------------------------|-----|
| 第一部分前言..... | 5 |
| 第二部分释义..... | 6 |
| 第三部分基金管理人..... | 10 |
| 第四部分基金托管人..... | 19 |
| 第五部分相关服务机构..... | 24 |
| 第六部分基金的募集..... | 38 |
| 第七部分基金合同的生效..... | 38 |
| 第八部分基金份额的申购与赎回..... | 39 |
| 第九部分基金的投资..... | 48 |
| 第十部分基金业绩..... | 60 |
| 第十一部分基金的财产..... | 62 |
| 第十二部分基金财产估值..... | 63 |
| 第十三部分基金的收益分配..... | 68 |
| 第十四部分基金费用与税收..... | 70 |
| 第十五部分基金的会计与审计..... | 72 |
| 第十六部分基金的信息披露..... | 73 |
| 第十七部分风险揭示..... | 79 |
| 第十八部分基金合同的变更、终止与基金财产的清算..... | 83 |
| 第十九部分《基金合同》的内容摘要..... | 85 |
| 第二十部分《托管协议》的内容摘要..... | 101 |
| 第二十一部分对基金份额持有人的服务..... | 116 |
| 第二十二部分招募说明书的存放及查阅方式..... | 118 |
| 第二十三部分其他应披露事项..... | 119 |
| 第二十四部分备查文件..... | 120 |

重要提示

本基金的募集申请经中国证监会 2017 年 8 月 25 日（证监许可【2017】1576 号）注册。

基金管理人保证本招募说明书的内容真实、准确、完整。本招募说明书经中国证监会注册，但中国证监会对本基金募集的注册，并不表明其对本基金的价值和收益做出实质性判断或保证，也不表明投资于本基金没有风险。中国证监会不对基金的投资价值及市场前景等作出实质性判断或者保证。

本基金投资于证券市场，基金净值会因为证券市场波动等因素产生波动。投资有风险，投资者认购（或申购）基金时应认真阅读基金合同、本招募说明书等信息披露文件，自主判断基金的投资价值，全面认识本基金产品的风险收益特征和产品特性，充分考虑自身的风险承受能力，理性判断市场，对认购（或申购）基金的意愿、时机、数量等投资行为作出独立决策。投资者在获得基金投资收益的同时，亦承担基金投资中出现的各类风险，可能包括：证券市场整体环境引发的系统性风险、个别证券特有的非系统性风险、大量赎回或暴跌导致的流动性风险、基金管理人在投资经营过程中产生的操作风险以及本基金特有风险等。本基金可投资中小企业私募债券，当基金所投资的中小企业私募债券之债务人出现违约，或在交易过程中发生交收违约，或由于中小企业私募债券信用质量降低导致价格下降等，可能造成基金财产损失。此外，受市场规模及交易活跃程度的影响，中小企业私募债券可能无法在同一价格水平上进行较大数量的买入或卖出，存在一定的流动性风险，从而对基金收益造成影响。基金管理人提醒投资者基金投资的“买者自负”原则，在投资者作出投资决策后，基金运营状况与基金净值变化引致的投资风险，由投资者自行负责。本基金为混合型基金，其预期收益及预期风险水平高于债券型基金和货币市场基金，但低于股票型基金，属于中等预期收益和预期风险水平的投资品种。

基金的过往业绩并不预示其未来表现。基金管理人管理的其他基金的业绩并不构成新基金业绩表现的保证。

基金管理人依照恪尽职守、诚实信用、谨慎勤勉的原则管理和运用基金财产，但不保证基金一定盈利，也不保证最低收益。

本基金单一投资者持有基金份额数不得达到或超过基金份额总数的 50%，但

在基金运作过程中因基金份额赎回等情形导致被动达到或超过 50% 的除外。

本基金合同于 2018 年 4 月 23 日生效。本更新招募说明书所载内容截止日为 2019 年 4 月 23 日，有关财务数据和净值表现截止日为 2019 年 3 月 31 日，财务数据未经审计。

交通银行股份有限公司于 2019 年 5 月 14 日复核了本次招募说明书更新。

第一部分前言

《益民优势安享灵活配置混合型证券投资基金招募说明书》（以下简称“招募说明书”或“本招募说明书”）依据是《中华人民共和国合同法》（以下简称“《合同法》”）、《中华人民共和国证券投资基金法》（以下简称“《基金法》”）、《公开募集证券投资基金运作管理办法》（以下简称“《运作办法》”）、《证券投资基金销售管理办法》（以下简称“《销售办法》”）、《证券投资基金信息披露管理办法》（以下简称“《信息披露办法》”）、《公开募集开放式证券投资基金流动性风险管理规定》（以下简称“《流动性规定》”）和其他有关法律法规以及《益民优势安享灵活配置混合型证券投资基金基金合同》（以下简称“基金合同”或“《基金合同》”）编写。

本招募说明书阐述了益民优势安享灵活配置混合型证券投资基金的投资目标、策略、风险、费率等与投资人投资决策有关的全部必要事项，投资人在作出投资决策前应仔细阅读本招募说明书。

本基金管理人承诺本招募说明书不存在任何虚假记载、误导性陈述或者重大遗漏，并对其真实性、准确性、完整性承担法律责任。本基金是根据本招募说明书所载明的资料申请募集的。本招募说明书由益民基金管理有限公司负责解释。本基金管理人没有委托或授权任何其他人提供未在本招募说明书中载明的信息，或对本招募说明书作任何解释或者说明。

本招募说明书根据本基金的基金合同编写，并经中国证监会注册。基金合同是约定基金合同当事人之间权利、义务的法律文件。基金投资人依据基金合同取得基金份额，即成为基金份额持有人和本基金基金合同的当事人，其持有基金份额的行为本身即表明其对基金合同的承认和接受，并按照《基金法》、基金合同及其他有关规定享有权利、承担义务。基金投资人欲了解基金份额持有人的权利和义务，应详细查阅基金合同。

第二部分释义

在本招募说明书中，除非文意另有所指，下列词语或简称具有如下含义：

- 1、基金或本基金：指益民优势安享灵活配置混合型证券投资基金
- 2、基金管理人：指益民基金管理有限公司
- 3、基金托管人：指交通银行股份有限公司
- 4、基金合同：指《益民优势安享灵活配置混合型证券投资基金基金合同》及对基金合同的任何有效修订和补充
- 5、托管协议：指基金管理人与基金托管人就本基金签订之《益民优势安享灵活配置混合型证券投资基金托管协议》及对该托管协议的任何有效修订和补充
- 6、招募说明书或本招募说明书：指《益民优势安享灵活配置混合型证券投资基金招募说明书》及其定期的更新
- 7、基金份额发售公告：指《益民优势安享灵活配置混合型证券投资基金基金份额发售公告》
- 8、法律法规：指中国现行有效并公布实施的法律、行政法规、规范性文件、司法解释、行政规章以及其他对基金合同当事人有约束力的决定、决议、通知等
- 9、《基金法》：指 2003 年 10 月 28 日经第十届全国人民代表大会常务委员会第五次会议通过，2012 年 12 月 28 日经第十一届全国人民代表大会常务委员会第三十次会议修订，自 2013 年 6 月 1 日起实施，并经 2015 年 4 月 24 日第十二届全国人民代表大会常务委员会第十四次会议《全国人民代表大会常务委员会关于修改〈中华人民共和国港口法〉等七部法律的决定》修改的《中华人民共和国证券投资基金法》及颁布机关对其不时做出的修订
- 10、《销售办法》：指中国证监会 2013 年 3 月 15 日颁布、同年 6 月 1 日实施的《证券投资基金销售管理办法》及颁布机关对其不时做出的修订
- 11、《信息披露办法》：指中国证监会 2004 年 6 月 8 日颁布、同年 7 月 1 日实施的《证券投资基金信息披露管理办法》及颁布机关对其不时做出的修订
- 12、《运作办法》：指中国证监会 2014 年 7 月 7 日颁布、同年 8 月 8 日实施的《公开募集证券投资基金运作管理办法》及颁布机关对其不时做出的修订
- 13、《流动性规定》：指中国证监会 2017 年 8 月 31 日颁布、同年 10 月 1 日实施的《公开募集开放式证券投资基金流动性风险管理规定》及颁布机关对其不

时做出的修订

14、中国证监会：指中国证券监督管理委员会

15、银行业监督管理机构：指中国人民银行和/或中国银行业监督管理委员会

16、基金合同当事人：指受基金合同约束，根据基金合同享有权利并承担义务的法律主体，包括基金管理人、基金托管人和基金份额持有人

17、个人投资者：指依据有关法律法规规定可投资于证券投资基金的自然人

18、机构投资者：指依法可以投资证券投资基金的、在中华人民共和国境内合法登记并存续或经有关政府部门批准设立并存续的企业法人、事业法人、社会团体或其他组织

19、合格境外机构投资者：指符合《合格境外机构投资者境内证券投资管理暂行办法》及相关法律法规规定可以投资于在中国境内依法募集的证券投资基金的中国境外的机构投资者

20、投资人：指个人投资者、机构投资者和合格境外机构投资者以及法律法规或中国证监会允许购买证券投资基金的其他投资人的合称

21、基金份额持有人：指依基金合同和招募说明书合法取得基金份额的投资人

22、基金销售业务：指基金管理人或销售机构宣传推介基金，发售基金份额，办理基金份额的申购、赎回、转换、转托管及定期定额投资等业务

23、销售机构：指益民基金管理有限公司以及符合《销售办法》和中国证监会规定的其他条件，取得基金销售业务资格并与基金管理人签订了基金销售服务协议，代为办理基金销售业务的机构

24、登记业务：指基金登记、存管、过户、清算和结算业务，具体内容包括投资人基金账户的建立和管理、基金份额登记、基金销售业务的确认、清算和结算、代理发放红利、建立并保管基金份额持有人名册和办理非交易过户等

25、登记机构：指办理登记业务的机构。基金的登记机构为益民基金管理有限公司或接受益民基金管理有限公司委托代为办理登记业务的机构

26、基金账户：指登记机构为投资人开立的、记录其持有的、基金管理人所管理的基金份额余额及其变动情况的账户

27、基金交易账户：指销售机构为投资人开立的、记录投资人通过该销售机

构办理基金认购、申购、赎回、转换及转托管等业务而引起的基金份额变动及结余情况的账户

28、基金合同生效日：指基金募集达到法律法规规定及基金合同规定的条件，基金管理人向中国证监会办理基金备案手续完毕，并获得中国证监会书面确认的日期

29、基金合同终止日：指基金合同规定的基金合同终止事由出现后，基金财产清算完毕，清算结果报中国证监会备案并予以公告的日期

30、基金募集期：指自基金份额发售之日起至发售结束之日止的期间，最长不得超过3个月

31、存续期：指基金合同生效至终止之间的不定期期限

32、工作日：指上海证券交易所、深圳证券交易所的正常交易日

33、T日：指销售机构在规定时间受理投资人申购、赎回或其他业务申请的开放日

34、T+n日：指自T日起第n个工作日(不包含T日)，n为自然数

35、开放日：指为投资人办理基金份额申购、赎回或其他业务的工作日

36、开放时间：指开放日基金接受申购、赎回或其他交易的时间段

37、《业务规则》：指《益民基金管理有限公司开放式基金业务规则》，是规范基金管理人所管理的开放式证券投资基金登记方面的业务规则，由基金管理人和投资人共同遵守

38、认购：指在基金募集期内，投资人根据基金合同和招募说明书的规定申请购买基金份额的行为

39、申购：指基金合同生效后，投资人根据基金合同和招募说明书的规定申请购买基金份额的行为

40、赎回：指基金合同生效后，基金份额持有人按基金合同和招募说明书规定的条件要求将基金份额兑换为现金的行为

41、基金转换：指基金份额持有人按照基金合同和基金管理人届时有效公告规定的条件，申请将其持有基金管理人管理的、某一基金的基金份额转换为基金管理人管理的其他基金基金份额的行为

42、转托管：指基金份额持有人在本基金的不同销售机构之间实施的变更所持基金份额销售机构的操作

43、定期定额投资计划：指投资人通过有关销售机构提出申请，约定每期申购日、扣款金额及扣款方式，由销售机构于每期约定扣款日在投资人指定银行账户内自动完成扣款及受理基金申购申请的一种投资方式

44、巨额赎回：指本基金单个开放日，基金净赎回申请(赎回申请份额总数加上基金转换中转出申请份额总数后扣除申购申请份额总数及基金转换中转入申请份额总数后的余额)超过上一开放日基金总份额的 10%

45、元：指人民币元

46、基金收益：指基金投资所得红利、股息、债券利息、买卖证券价差、银行存款利息、已实现的其他合法收入及因运用基金财产带来的成本和费用的节约

47、基金资产总值：基金拥有的各类有价证券、银行存款本息、基金应收申购款及其他资产的价值总和

48、基金资产净值：指基金资产总值减去基金负债后的价值

49、基金份额净值：指计算日基金资产净值除以计算日基金份额总数

50、基金资产估值：指计算评估基金资产和负债的价值，以确定基金资产净值和基金份额净值的过程

51、指定媒介：指中国证监会指定的用以进行信息披露的报刊、互联网网站及其他媒介

52、不可抗力：指基金合同当事人不能预见、不能避免且不能克服的客观事件。

53、中国：指中华人民共和国。就本招募说明书而言，不包括香港特别行政区、澳门特别行政区和台湾地区

54、摆动定价机制：指当开放式基金遭遇大额申购赎回时，通过调整基金份额净值的方式，将基金调整投资组合的市场冲击成本分配给实际申购、赎回的投资者，从而减少对存量基金份额持有人利益的不利影响，确保投资者的合法权益不受损害并得到公平对待

55、流动性受限资产：指由于法律法规、监管、合同或操作障碍等原因无法以合理价格予以变现的资产，包括但不限于到期日在 10 个交易日以上的逆回购与银行定期存款（含协议约定有条件提前支取的银行存款）、停牌股票、流通受限的新股及非公开发行股票、资产支持证券、因发行人债务违约无法进行转让或交易的债券等

第三部分基金管理人

(一) 基金管理人概况

名称：益民基金管理有限公司

住所：重庆市渝中区上清寺路 110 号

法定代表人：翁振杰

设立日期：2005 年 12 月 12 日

批准设立机关及批准设立文号：中国证监会、中国证监会证监基金字[2005]192 号

组织形式：有限责任公司

注册资本：人民币 1 亿元

存续期限：持续经营

经营范围：基金募集、基金销售、资产管理和中国证监会许可的其他业务。

联系人：李星星

电话：010-63105556

传真：010-63100588

股权结构：

| 股东名称 | 持股比 |
|--------------|-----|
| 重庆国际信托股份有限公司 | 49% |
| 中国新纪元有限公司 | 31% |
| 中山证券有限责任公司 | 20% |

(二) 主要成员情况

1、董事会成员：

(1) 纪小龙：拟任董事长，男，1964 年生，北京农业机械化学院工学学士，中欧国际工商学院 EMBA。曾任国投信托有限公司副总经理、中国对外经济贸易信托投资有限公司副总经理、博时基金管理公司市场发展部副经理、研究策划部副经理、北京变压器厂常务副厂长、中国新纪元有限公司总经理。现任中国新纪元有限公司董事。

(2) 窦仁政：董事，男，1969 年生，汉族，中共党员，硕士研究生，会计

师、高级经济师。曾任中国人民银行银行监管一司监管二处副处长、中国银监会财务会计部财务管理处副处长、会计制度处处长、中国银监会财务会计部副主任、中国银监会人事部副主任、组织部副部长及中国银监会国有重点金融机构监事会专职监事。现任重庆国际信托股份有限公司董事、总经理，重庆三峡银行股份有限公司董事。

(3) 刘影：董事，女，1974年生，高级会计师，注册会计师。曾任四川省信托投资公司涪陵证券营业部主管会计，重庆国际信托股份有限公司计划财务部业务经理、副总经理、总经理。现任重庆国际信托股份有限公司财务管理总部总裁，合肥科技农村商业银行股份有限公司董事，重庆路桥股份有限公司董事。

(4) 康健：董事，男，1974年生，学士学位。曾任中国建设银行成都铁道支行个银、会计、信贷部门科员，中国建设银行成都铁道支行业务一部副科长，中国建设银行成都冠城支行行长，中国建设银行成都火车北站支行行长，重庆国际信托股份有限公司信托业务一部副总经理，重庆国际信托股份有限公司投资银行二部总经理，国泓资产管理有限公司总经理，益民基金管理有限公司常务副总经理。现任国泓资产管理有限公司董事长、益民基金管理有限公司总经理。

(5) 梁雪青：独立董事，女，1978年生，硕士研究生，高级律师。曾任北京正仁律师事务所副主任、北京众鑫律师事务所（原中国法律事务中心）高级合伙人、公司法务部部长。现任北京舟之同律师事务所执委会主任、中国知识产权研究会高级研究员、北京甘肃企业商会副会长、北京陇商财经委员会秘书长。

(6) 徐经长：独立董事，男，1965年生，博士，教授，博士生导师。中国人民大学商学院会计系主任，财政部“会计名家培养工程”入选者，企业会计准则咨询委员会委员，教育部国家级精品课程主讲人，中国证监会第四、五届并购重组审核委员会委员、召集人，第三届并购重组专家咨询委员会委员，中国银行间市场交易商协会会计专业委员会委员，中国会计学会理事、会计基础理论专业委员会副主任委员，中国金融会计学会常务理事，中化国际、光大证券、海南航空、中信重工等公司独立董事。

(7) 李萍：独立董事，女，1966年生，北大国发院就读EMBA并获得美国福坦莫大学工商管理硕士学位。曾任职于陕西省人民医院从事管理工作，陕西唐华纺织印染集团有限责任公司财务总监，陕西华锐实业发展有限公司财务总监。现任陕西华锐实业发展有限公司董事长，北京水墨雍和文化发展有限公司董事长，

河南北大学园学前教育管理咨询有限公司董事。

2、监事会成员

(1) 贾玫：监事长，女，1982年生，硕士研究生学历，经济师。曾任重庆国际信托有限公司研究发展中心副主任（主持工作）、高级经理。现任同方国信投资控股有限公司副总经理兼董事会秘书。

(2) 熊京：监事，男，1964年生，博士研究生，助理研究员。曾任北京卡尔曼网络工程有限公司总裁助理。现任易联科技有限公司董事长、中国新纪元有限公司董事、北京新纪元房地产开发有限公司总经理。

(3) 吴晓明：职工代表监事，男，1966年生，硕士研究生。曾任总参六十一研究所数据通信研究室科研人员、SYBASE 软件（中国）公司工程师。现任益民基金管理有限公司首席运营官。

(4) 慕娟：职工代表监事，女，1967年生，硕士研究生。曾任鞍山钢铁公司矿山研究所工程师、大地桥基金设施投资咨询有限责任公司项目经理、益民基金管理有限公司运作保障部主管。现任益民基金管理有限公司基金运营部副总经理。

3、高级管理人员

(1) 康健：董事、总经理，男，1974年生，学士学位。曾任中国建设银行成都铁道支行个银、会计、信贷部门科员，中国建设银行成都铁道支行业务一部副科长，中国建设银行成都冠城支行行长，中国建设银行成都火车北站支行行长，重庆国际信托股份有限公司信托业务一部副总经理，重庆国际信托股份有限公司投资银行二部总经理，国泓资产管理有限公司总经理，益民基金管理有限公司常务副总经理。现任国泓资产管理有限公司董事长、益民基金管理有限公司总经理。

(2) 刘伟：督察长，男，1967年生，经济学硕士。曾任山西省计划与发展委员会助理研究员、光大国际投资咨询公司部门经理、总经理助理、光大期货经纪有限公司副总经理、中信证券股份有限公司研究部研究员、重庆国际信托投资有限公司基金管理部总经理。2005年12月始任益民基金管理有限公司督察长。

4、基金经理

赵若琼，曾任民生证券研究所行业研究员，方正证券研究所行业研究员。2015年6月加入益民基金，先后担任研究员和基金经理助理职位。现任益民基金管理有限公司益民服务领先灵活配置混合型证券投资基金、益民中证智能消费主题指

数证券投资基金、益民信用增利纯债一年定期开放债券型证券投资基金、益民货币市场基金及益民优势安享灵活配置混合型证券投资基金等基金的基金经理。

5、投资决策委员会成员

公司总经理康健先生，主动管理事业部副总经理吕伟先生，研究部总经理助理牛永涛，基金经理赵若琼女士，基金经理张文泉先生，基金经理助理陈江威先生。

6、上述人员之间不存在近亲属关系。

（三）基金管理人的职责

根据《基金法》、《运作办法》及其他法律、法规的规定，基金管理人应履行以下职责：

1、依法募集资金，办理或者委托经中国证监会认定的其他机构代为办理基金份额的发售、申购、赎回和登记事宜；

2、办理基金备案手续；

3、自《基金合同》生效之日起，以诚实信用、谨慎勤勉的原则管理和运用基金财产；

4、配备足够的具有专业资格的人员进行基金投资分析、决策，以专业化的经营方式管理和运作基金财产；

5、建立健全内部风险控制、监察与稽核、财务管理及人事管理等制度，保证所管理的基金财产和基金管理人的财产相互独立，对所管理的不同基金分别管理，分别记账，进行证券投资；

6、除依据《基金法》、《基金合同》及其他有关规定外，不得利用基金财产为自己及任何第三人谋取利益，不得委托第三人运作基金财产；

7、依法接受基金托管人的监督；

8、采取适当合理的措施使计算基金份额认购、申购、赎回和注销价格的方法符合《基金合同》等法律文件的规定，按有关规定计算并公告基金资产净值，确定基金份额申购、赎回的价格；

9、进行基金会计核算并编制基金财务会计报告；

10、编制季度、半年度和年度基金报告；

11、严格按照《基金法》、《基金合同》及其他有关规定，履行信息披露及报告义务；

12、保守基金商业秘密，不泄露基金投资计划、投资意向等。除《基金法》、《基金合同》及其他有关规定另有规定外，在基金信息公开披露前应予保密，不向他人泄露；

13、按《基金合同》的约定确定基金收益分配方案，及时向基金份额持有人分配基金收益；

14、按规定受理申购与赎回申请，及时、足额支付赎回款项；

15、依据《基金法》、《基金合同》及其他有关规定召集基金份额持有人大会或配合基金托管人、基金份额持有人依法召集基金份额持有人大会；

16、按规定保存基金财产管理业务活动的会计账册、报表、记录和其他相关资料 15 年以上；

17、确保需要向基金投资者提供的各项文件或资料在规定时间发出，并且保证投资者能够按照《基金合同》规定的时间和方式，随时查阅到与基金有关的公开资料，并在支付合理成本的条件下得到有关资料的复印件；

18、组织并参加基金财产清算小组，参与基金财产的保管、清理、估价、变现和分配；

19、面临解散、依法被撤销或者被依法宣告破产时，及时报告中国证监会并通知基金托管人；

20、因违反《基金合同》导致基金财产的损失或损害基金份额持有人合法权益时，应当承担赔偿责任，其赔偿责任不因其退任而免除；

21、监督基金托管人按法律法规和《基金合同》规定履行自己的义务，基金托管人违反《基金合同》造成基金财产损失时，基金管理人应为基金份额持有人利益向基金托管人追偿；

22、当基金管理人将其义务委托第三方处理时，应当对第三方处理有关基金事务的行为承担责任；

23、以基金管理人名义，代表基金份额持有人利益行使诉讼权利或实施其他法律行为；

24、基金管理人在募集期间未能达到基金的备案条件，《基金合同》不能生效，基金管理人承担全部募集费用，将已募集资金并加计银行同期活期存款利息在基金募集期结束后 30 日内退还基金认购人；

25、执行生效的基金份额持有人大会的决议；

26、建立并保存基金份额持有人名册；

27、法律法规及中国证监会规定的和《基金合同》约定的其他义务。

(四) 基金管理人的承诺

1、本基金管理人将根据基金合同的规定,按照招募说明书列明的投资目标、策略及限制等全权处理本基金的投资。

2、本基金管理人不得从事违反《中华人民共和国证券法》(以下简称“《证券法》”)的行为,并建立健全内部控制制度,采取有效措施,防止违反《证券法》行为的发生。

3、本基金管理人不得从事违反《基金法》的行为,并建立健全内部控制制度,采取有效措施,保证基金财产不用于下列投资或者活动:

- (1) 承销证券;
- (2) 违反规定向他人贷款或者提供担保;
- (3) 从事使基金承担无限责任的投资;
- (4) 买卖其他基金份额,但是中国证监会另有规定的除外;
- (5) 向基金管理人、基金托管人出资;
- (6) 从事内幕交易、操纵证券交易价格及其他不正当的证券交易活动;
- (7) 法律、行政法规和中国证监会规定禁止的其他活动。

4、本基金管理人将加强人员管理,强化职业操守,督促和约束员工遵守国家有关法律、法规及行业规范,诚实信用、勤勉尽责,不从事以下行为:

- (1) 将其固有财产或者他人财产混同于基金财产从事证券投资;
- (2) 不公平地对待其管理的不同基金财产;
- (3) 利用基金财产或职务之便为基金份额持有人以外的第三人牟取利益;
- (4) 向基金份额持有人违规承诺收益或者承担损失;
- (5) 侵占、挪用基金财产;
- (6) 泄露因职务便利获取的未公开信息、利用该信息从事或者明示、暗示他人从事相关的交易活动;
- (7) 玩忽职守,不按照规定履行职责;
- (8) 其它法律、行政法规以及中国证监会禁止的行为。

(五) 基金经理承诺

1、依照有关法律法规和基金合同的规定,本着谨慎的原则为基金份额持有

人谋取最大利益；

2、不利用职务之便为自己、受雇人或任何第三者谋取利益；

3、不泄露在任职期间知悉的有关证券、基金的商业秘密，尚未依法公开的基金投资内容、基金投资计划等信息，或利用该信息从事或者明示、暗示他人从事相关的交易活动；

4、不以任何形式为其他组织或个人进行证券交易。

（六）基金管理人的内部控制制度

1、内部控制的原则

本基金管理人的内部控制遵循以下原则：

（1）全面性原则：内部控制必须覆盖公司的所有部门和岗位，渗透各项业务过程和业务环节，并普遍适用于公司每一位员工；

（2）独立性原则：公司根据业务发展的需要设立相对独立的机构、部门和岗位，并在相关部门建立防火墙；公司设立独立的风险管理部门和监察稽核部门，保持高度的独立性和权威性，分别履行风险管理和合规监察职责，并协助和配合督察长负责对公司各项内部控制工作进行稽核和检查；

（3）审慎性原则：内部控制的核心是有效防范各种风险，任何制度的建立都要以防范风险、审慎经营为出发点；

（4）有效性原则：公司内部管理制度具有高度的权威性，是所有员工严格遵守的行动指南。执行内部控制制度不能有任何例外，任何人不得拥有超越制度或违反规章的权力；

（5）及时性原则：内部控制制度的建立应与现代科技的应用相结合，充分利用电脑网络，建立电脑预警系统，保证监控的及时性；

（6）适时性原则：内部控制制度的制订应具有前瞻性，并且必须随着公司经营战略、经营理念等内部环境的变化和国家法律、法规、政策等外部环境的改变及时进行相应的修改和完善；

（7）定量与定性相结合的原则：建立完备内部控制指标体系，使内部控制更具客观性和操作性；

（8）成本效益原则：公司运用科学化的经营管理方法降低运作成本，提高经济效益，以合理的控制成本达到最佳的内部控制效果；

（9）相互制约原则：公司内部部门和岗位的设置应当权责分明、相互制衡。

2、内部控制制度

公司严格按照《基金法》及其配套法规、《证券投资基金管理公司内部控制指导意见》等相关法律法规的规定，按照合法合规性、全面性、审慎性、适时性原则，建立健全内部控制制度。公司内部控制制度由内部控制大纲、基本管理制度和部门业务规章等三部分有机组成。

(1) 公司内部控制大纲是对公司章程规定的内控原则的细化和展开，是公司各项基本管理制度的纲要和总揽，内部控制大纲对内控目标、内控原则、控制环境、内控措施等内容加以明确。

(2) 公司基本管理制度包括风险管理制度、监察稽核制度、投资管理制度、基金会计核算制度、信息披露制度、信息技术管理制度、公司财务制度、资料档案管理制度、人力资源管理制度和紧急应变制度等。

(3) 部门业务规章是在公司基本管理制度的基础上，对各部门的主要职责、岗位设置、岗位职责、业务流程和操作守则等的具体说明。部门业务规章由公司相关部门依据公司章程和基本管理制度，并结合部门职责和业务运作的要求拟定。

3、完备严密的内部控制体系

公司建立独立的内部控制体系，董事会层面设立合规审查与风险控制委员会，管理层设立督察长、独立于其他业务部门的监察稽核部门，通过风险管理制度和监察稽核制度两个层面构建独立、完整、相互制约、关注成本效益的内部监督体系，对公司内部控制和风险管理制度及其执行情况进行持续的监督和反馈，保障公司内部控制机制的严格落实。

风险管理方面由董事会下设的合规审查与风险控制委员会制定风险管理政策，由管理层的风险控制委员会负责实施，由风险管理部门专职落实和监督，公司各业务部门制定审慎的作业流程和风险管理措施，全面把握风险点，将风险管理责任落实到人，实现对风险的日常管理和过程中管理，防范、化解和控制公司所面临的、潜在的和已经发生的各种风险。

监察稽核制度在督察长的领导下严格实施，由监察稽核部门协助和配合督察长履行稽核监察职能。通过对公司日常业务的各个方面和各个环节的合法合规性进行评估，监督公司及员工遵守国家相关法律法规、监管规定、公司对外承诺性文件和内部管理制度的情况，识别、防范和及时杜绝公司内部管理及基金运作中的各种违规风险，提出并完善公司各项合规性制度，以充分维护公司客户的合法

权益。通过检查公司内部管理制度、资讯管制、投资决策与执行、基金营销、公司财务与投资管理、基金会计、信息披露、行政管理、电脑系统等公司所有部门和工作环节，对公司自身经营、资产管理和内部管理制度等的合法性、合规性、合理性和有效性进行监督、评价、报告和建议，从而保护公司客户和公司股东的合法权益。

4、基金管理人关于内部控制的声明

基金管理人确知建立内部控制系统、维持其有效性以及有效执行内部控制制度是基金管理人董事会及管理层的责任，董事会承担最终责任；基金管理人特别声明以上关于内部控制和风险管理的披露真实、准确，并承诺根据市场的变化和公司的不断发展不断完善风险管理和内部控制制度。

第四部分基金托管人

（一）基本情况

1、基金托管人概况

公司法定中文名称：交通银行股份有限公司（简称“交通银行”）

公司法定英文名称：BANK OF COMMUNICATIONS CO., LTD

法定代表人：彭纯

成立日期：1987年3月30日

住所：中国（上海）自由贸易试验区银城中路188号

办公地址：中国（上海）长宁区仙霞路18号（邮政编码：200336）

注册时间：1987年3月30日

注册资本：742.63亿元

基金托管资格批文及文号：中国证监会证监基字[1998]25号

联系人：陆志俊

电 话：95559

交通银行始建于1908年，是中国历史最悠久的银行之一，也是近代中国的发钞行之一。1987年重新组建后的交通银行正式对外营业，成为中国第一家全国性的国有股份制商业银行，总部设在上海。2005年6月，交通银行在香港联合交易所挂牌上市，2007年5月在上海证券交易所挂牌上市。根据2018年英国《银行家》杂志发布的全球千家大银行报告，交通银行一级资本位列第11位，连续五年跻身全球银行20强；根据2018年美国《财富》杂志发布的“世界500强公司”排行榜，交通银行营业收入位列第168位，较上年提升3位。

截至2018年12月31日，交通银行资产总额为人民币95,311.71亿元。2018年1-12月，交通银行实现净利润（归属于母公司股东）人民币736.30亿元。

交通银行总行设资产托管业务中心（简称“托管中心”）。现有员工具有多年基金、证券和银行的从业经验，具备基金从业资格，以及经济师、会计师、工程师和律师等中高级专业技术职称，员工的学历层次较高，专业分布合理，职业技能优良，职业道德素质过硬，是一支诚实勤勉、积极进取、开拓创新、奋发向上的资产托管从业人员队伍。

2、主要人员情况

(1) 彭纯先生，董事长、执行董事、高级会计师。

彭先生 2018 年 2 月起任本行董事长、执行董事。2013 年 11 月至 2018 年 2 月任本行副董事长、执行董事，2013 年 10 月至 2018 年 1 月任本行行长；2010 年 4 月至 2013 年 9 月任中国投资有限责任公司副总经理兼中央汇金投资有限责任公司执行董事、总经理；2005 年 8 月至 2010 年 4 月任本行执行董事、副行长；2004 年 9 月至 2005 年 8 月任本行副行长；2004 年 6 月至 2004 年 9 月任本行董事、行长助理；2001 年 9 月至 2004 年 6 月任本行行长助理；1994 年至 2001 年历任本行乌鲁木齐分行副行长、行长，南宁分行行长，广州分行行长。彭先生 1986 年于中国人民银行研究生部获经济学硕士学位。

(2) 任德奇先生，副董事长、执行董事、行长，高级经济师。

任先生 2018 年 8 月起任本行副董事长、执行董事、行长；2016 年 12 月至 2018 年 6 月任中国银行执行董事、副行长，其中：2015 年 10 月至 2018 年 6 月兼任中银香港（控股）有限公司非执行董事，2016 年 9 月至 2018 年 6 月兼任中国银行上海人民币交易业务总部总裁；2014 年 7 月至 2016 年 11 月任中国银行副行长，2003 年 8 月至 2014 年 5 月历任中国建设银行信贷审批部副总经理、风险监控部总经理、授信管理部总经理、湖北省分行行长、风险管理部总经理；1988 年 7 月至 2003 年 8 月先后在中国建设银行岳阳长岭支行、岳阳市中心支行、岳阳分行，中国建设银行信贷管理委员会办公室、信贷风险管理部工作。任先生 1988 年于清华大学获工学硕士学位。

(3) 袁庆伟女士，资产托管业务中心总裁，高级经济师。

袁女士 2015 年 8 月起任交通银行资产托管业务中心总裁；2007 年 12 月至 2015 年 8 月，历任交通银行资产托管部总经理助理、副总经理，交通银行资产托管业务中心副总裁；1999 年 12 月至 2007 年 12 月，历任交通银行乌鲁木齐分行财务会计部副科长、科长、处长助理、副处长，会计结算部高级经理。袁女士 1992 年毕业于中国石油大学计算机科学系，获得学士学位，2005 年于新疆财经学院获硕士学位。

3、基金托管业务经营情况

截至 2018 年 12 月 31 日，交通银行共托管证券投资基金 400 只。此外，交通银行还托管了基金公司特定客户资产管理计划、证券公司客户资产管理计划、

银行理财产品、信托计划、私募投资基金、保险资金、全国社保基金、养老保障管理基金、企业年金基金、QFII 证券投资资产、RQFII 证券投资资产、QDII 证券投资资产、RQDII 证券投资资产和 QDLP 资金等产品。

（二）基金托管人的内部控制制度

1、内部控制目标

交通银行严格遵守国家法律法规、行业规章及行内相关管理规定，加强内部管理，保证托管中心业务规章的健全和各项规章的贯彻执行，通过对各种风险的梳理、评估、监控，有效地实现对各项业务风险的管控，确保业务稳健运行，保护基金持有人的合法权益。

2、内部控制原则

（1）合法性原则：托管中心制定的各项制度符合国家法律法规及监管机构的监管要求，并贯穿于托管业务经营管理活动的始终。

（2）全面性原则：托管中心建立各二级部自我监控和风险合规部风险管控的内部控制机制，覆盖各项业务、各个部门和各级人员，并渗透到决策、执行、监督、反馈等各个经营环节，建立全面的风险管理监督机制。

（3）独立性原则：托管中心独立负责受托基金资产的保管，保证基金资产与交通银行的自有资产相互独立，对不同的受托基金资产分别设置账户，独立核算，分账管理。

（4）制衡性原则：托管中心贯彻适当授权、相互制约的原则，从组织结构的设置上确保各二级部和各岗位权责分明、相互牵制，并通过有效的相互制衡措施消除内部控制中的盲点。

（5）有效性原则：托管中心在岗位、业务二级部和风险合规部三级内控管理模式的基础上，形成科学合理的内部控制决策机制、执行机制和监督机制，通过行之有效的控制流程、控制措施，建立合理的内控程序，保障内控管理的有效执行。

（6）效益性原则：托管中心内部控制与基金托管规模、业务范围和业务运作环节的风险控制要求相适应，尽量降低经营运作成本，以合理的控制成本实现最佳的内部控制目标。

3、内部控制制度及措施

根据《证券投资基金法》、《中华人民共和国商业银行法》等法律法规，托管中心制定了一整套严密、高效的证券投资基金托管管理规章制度，确保基金托管业务运行的规范、安全、高效，包括《交通银行资产托管业务管理办法》、《交通银行资产托管部业务风险管理办法》、《交通银行资产托管业务系统建设管理办法》、《交通银行资产托管部信息披露制度》、《交通银行资产托管业务商业秘密管理规定》、《交通银行资产托管业务从业人员行为规范》、《交通银行资产托管业务档案管理暂行办法》等，并根据市场变化和基金业务的发展不断加以完善。做到业务分工合理，技术系统完整独立，业务管理制度化，核心作业区实行封闭管理，有关信息披露由专人负责。

托管中心通过对基金托管业务各环节的事前指导、事中风控和事后检查措施实现全流程、全链条的风险控制管理，聘请国际著名会计师事务所对基金托管业务运行进行国际标准的内部控制评审。

（三）基金托管人对基金管理人运作基金进行监督的方法和程序

交通银行作为基金托管人，根据《证券投资基金法》、《公开募集证券投资基金运作管理办法》和有关证券法规的规定，对基金的投资对象、基金资产的投资组合比例、基金资产的核算、基金资产净值的计算、基金管理人报酬的计提和支付、基金托管人报酬的计提和支付、基金的申购资金的到账与赎回资金的划付、基金收益分配等行为的合法性、合规性进行监督和核查。

交通银行作为基金托管人，发现基金管理人违反《证券投资基金法》、《公开募集证券投资基金运作管理办法》等有关证券法规和《基金合同》的行为，应当及时通知基金管理人予以纠正，基金管理人收到通知后及时核对确认并进行调整。交通银行有权对通知事项进行复查，督促基金管理人改正。基金管理人交通银行通知的违规事项未能及时纠正的，交通银行须报告中国证监会。

交通银行作为基金托管人，发现基金管理人重大违规行为，须立即报告中国证监会，同时通知基金管理人限期纠正。

（四）其他事项

最近一年内交通银行及其负责资产托管业务的高级管理人员无重大违法违规行为，未受到中国人民银行、中国证监会、中国银监会及其他有关机关的处罚。

负责基金托管业务的高级管理人员在基金管理公司无兼职的情况。

第五部分相关服务机构

（一）基金份额发售机构

1、直销机构：

（1）直销中心

直销中心：益民基金管理有限公司

注册地址：重庆市渝中区上清寺路 110 号

办公地址：北京市西城区宣武门外大街 10 号庄胜广场中央办公楼南翼 13A

法定代表人：翁振杰

联系人：李星星

电话：010-63102987

传真：010-63100608

客服电话：400-650-8808

网址：www.ymfund.com

（2）网上直销

投资者可以通过基金管理人网上直销交易系统办理本基金的开户和认购手续，具体交易细则请参阅基金管理人网站公告。

网址：<https://etrade.ymfund.com>

2、除直销机构之外的其他销售机构

（1）交通银行股份有限公司

注册地址：上海市浦东新区银城中路 188 号

办公地址：上海市浦东新区银城中路 188 号

法人：彭纯

联系人：王菁

客服电话：95559

公司网站：www.bankcomm.com

（2）浙商证券股份有限公司

注册地址：浙江省杭州市西湖区杭大路 1 号黄龙世纪广场 A 座

办公地址：浙江省杭州市西湖区杭大路 1 号黄龙世纪广场 A 座 6、7 楼

法人：吴承根

联系人：陈姗姗

客服电话：95345

网址：www.stocke.com.cn

(3) 申万宏源证券有限公司

注册地址：上海市徐汇区长乐路 989 号 45 层

办公地址：上海市徐汇区长乐路 989 号 40 层

法人：李梅

联系人：王叔胤

客服电话：95523

网址：www.sywg.com

(4) 申万宏源西部证券有限公司

注册地址：新疆乌鲁木齐市高新区（新市区）北京南路 358 号大成国际大厦
20 楼

办公地址：新疆乌鲁木齐市高新区（新市区）北京南路 358 号大成国际大厦
20 楼 2005 室

法人：韩志谦

联系人：王怀春

客服电话：400-800-0562

网址：www.hysec.com

(5) 中泰证券股份有限公司

注册地址：济南市市中区经七路 86 号

办公地址：济南市市中区经七路 86 号

法定代表人：李玮

联系人：许曼华

客服热线：95538

网址: www.zts.com.cn

(6) 爱建证券有限责任公司

注册地址: 中国(上海)自由贸易试验区世纪大道1600号1幢32楼

办公地址: 中国(上海)自由贸易试验区世纪大道1600号1幢32楼

法定代表人: 钱华

联系人: 李欣

客服电话: 021-32229888

网址: <http://www.ajzq.com/>

(7) 东北证券股份有限公司

注册地址: 长春市生态大街6666号

办公地址: 长春市生态大街6666号

法人: 李福春

联系人: 安岩岩

客服热线: 95360

公司网站: www.nesc.cn

(8) 东海证券股份有限公司

注册地址: 江苏省常州延陵西路23号投资广场18层

办公地址: 上海市浦东新区东方路1928号东海证券大厦

法定代表人: 赵俊

联系人: 王一彦

客服电话: 95531; 400-8888-588

网址: www.longone.com.cn

(9) 广发证券股份有限公司

注册地址: 广州市天河北路183号大都会广场5、7、8、17、18、19、38-44

楼

办公地址：广州市黄埔区中新广州知识城腾飞一街 2 号 618 室

法人：孙树明

联系人：黄岚

客服电话：95575

网址：www.gf.com.cn

（10）国金证券股份有限公司

注册地址：四川省成都市东城根上街 95 号

办公地址：四川省成都市东城根上街 95 号

法定代表人：冉云

联系人：刘婧漪、贾鹏

客服电话：95310

网址：www.gjzq.com.cn

（11）信达证券股份有限公司

注册地址：北京市西城区闹市口大街 9 号院 1 号楼

办公地址：北京市西城区闹市口大街 9 号院 1 号楼

法定代表人：张志刚

联系人：尹旭航

客服电话：95321

网址：www.cindasc.com

（12）光大证券股份有限公司

注册地址：上海市静安区新闻路 1508 号

办公地址：上海市静安区新闻路 1508 号

法定代表人：薛峰

联系人：何耀

客服电话：95525

网址：www.ebscn.com

(13) 西部证券股份有限公司

注册地址：西安市新城区东大街 232 号陕西信托大厦 16-17 层

办公地址：西安市新城区东大街 232 号陕西信托大厦 16-17 层

法定代表人：刘建武

联系人：梁承华

客服电话：95582

网址：www.westsecu.com

(14) 国盛证券有限责任公司

注册地址：江西省南昌市西湖区北京西路 88 号

办公地址：江西省南昌市西湖区北京西路 88 号

法定代表人：马跃进

联系人：汪代强

客服电话：4008222111

网址：www.gszq.com.cn

(15) 平安证券股份有限公司

注册地址：深圳市福田区中心区金田路 4036 号荣超大厦 16-20 层

办公地址：深圳市福田区中心区金田路 4036 号荣超大厦 16-20 层

法定代表人：曹实凡

联系人：石静武

客服电话：95511-8

网址：<http://stock.pingan.com>

(16) 中国银河证券股份有限公司

注册地址：北京市西城区金融大街 35 号 2-6 层

办公地址：北京市西城区金融大街 35 号 2-6 层

法定代表人：陈共炎

联系人：辛国政

客服电话：4008-888-888、95551

网址：www.chinastock.com.cn

(17) 安信证券股份有限公司

注册地址：深圳市福田区金田路 4018 号安联大厦 35 层、28 层 A02 单元

办公地址：深圳市福田区金田路 4018 号安联大厦 35 层、28 层 A02 单元 法
定代表人：王连志

联系人：陈剑虹

客服电话：4008-001-001

公司网站：<http://www.essence.com.cn/>

(18) 西南证券股份有限公司

注册地址：重庆市江北区桥北苑 8 号

办公地址：重庆市江北区桥北苑 8 号西南证券大厦

法定代表人：吴坚

联系人：周青

客服电话：95355、4008096096

公司网站：<http://www.swsc.com.cn>

(19) 中信证券股份有限公司

注册地址：广东省深圳市福田区中心三路 8 号卓越时代广场（二期）北座

办公地址：北京市朝阳区亮马桥路 48 号中信证券大厦

法定代表人：张佑君

联系人：郑慧

客服电话：95548

网址：www.cs.ecitic.com

(20) 中信证券（山东）有限责任公司

注册地址：青岛市崂山区深圳路 222 号 1 号楼 2001

办公地址：青岛市市南区东海西路 28 号龙翔广场东座 5 层

法定代表人：姜晓林

联系人：刘晓明

客服电话：95548

网址：www.citicssd.com

(21) 长江证券股份有限公司

注册地址：武汉市新华路特 8 号长江证券大厦

办公地址：武汉市新华路特 8 号长江证券大厦

法定代表人：尤习贵

联系人：奚博宇

客服电话：95579

网址：www.95579.com

(22) 上海挖财金融信息服务有限公司

注册地址：中国（上海）自由贸易试验区杨高南路 799 号 5 层 01、02、03 室

办公地址：中国（上海）自由贸易试验区杨高南路 799 号 5 层 01、02、03 室

法定代表人：胡燕亮

联系人：李娟

客户服务电话：021-50810673

网址：www.wacaijijin.com

(23) 上海好买基金销售有限公司

注册地址：上海市虹口区欧阳路 196 号 26 号楼 2 楼 41 号

办公地址：上海市浦东新区浦东南路 1118 号鄂尔多斯国际大厦 903~906 室

法定代表人：杨文斌

联系人:王诗琦

客服电话: 400-700-9665

网址: www.ehowbuy.com

(24) 上海长量基金销售有限公司

注册地址: 上海市浦东新区高翔路 526 号 2 幢 220 室

办公地址: 上海市浦东新区东方路 1267 号 11 层

法定代表人: 张跃伟

联系人: 何昶

客服电话: 4008202899

网址: www.erichfund.com

(25) 深圳众禄基金销售股份有限公司

注册地址: 深圳市罗湖区梨园路物资控股置地大厦 8 楼

办公地址: 深圳市罗湖区梨园路 8 号 HALO 广场 4 楼

法定代表人: 薛峰

联系人: 童彩平

客服电话: 4006788887

网址: www.jjmmw.com

(26) 上海利得基金销售有限公司

注册地址: 上海市宝山区蕴川路 5475 号 1033 室

办公地址: 上海市浦东新区峨山路 91 弄 61 号 10 号楼 12 楼

法定代表人: 李兴春

联系人: 陈孜明

客服电话: 400-921-7755

网址: www.leadfund.com.cn

(27) 深圳市金斧子基金销售有限公司

注册地址：深圳市南山区粤海街道科苑路 16 号东方科技大厦 18 楼

办公地址：深圳市南山区粤海街道科苑路科兴科学园 B3 单元 7 楼

法定代表人：赖任军

联系人：张烨

客服电话：400-9500-888

网址：www.jfzinv.com

(28) 北京中期时代基金销售有限公司

注册地址：北京市朝阳区建国门外光华路 14 号 1 幢 11 层 1103 号

办公地址：北京市朝阳区光华路 16 号 A 座 7 层

法定代表人：姜新

联系人：郭爱丽

客服电话：010-65807865

网址：www.cifcofund.com

(29) 上海万得基金销售有限公司

注册地址：中国（上海）自由贸易试验区福山路 33 号楼 11 楼 B 座

办公地址：上海市浦东新区福山路 33 号建工大厦 9 楼

法定代表人：王廷富

联系人：徐亚丹

客服电话：400-821-0203

网址：www.520fund.com.cn

(30) 上海天天基金销售有限公司

注册地址：上海市徐汇区龙田路 190 号 2 号楼 2 层

办公地址：上海市徐汇区宛平南路 88 号金座东方财富大厦

法定代表人：其实

联系人：丁姗姗

客服电话：95021

网址: www.1234567.com.cn

(31) 喜鹊财富基金销售有限公司

注册地址: 西藏拉萨市柳梧新区柳梧大厦 1513 室

办公地址: 西藏拉萨市柳梧新区柳梧大厦 1513 室

法定代表人: 陈皓

联系人: 曹砚财

客户服务电话: 0891-6177483

网址: www.xiquefund.com

(32) 武汉市伯嘉基金销售有限公司

注册地址: 湖北省武汉市江汉区武汉中央商务区泛海国际 SOHO 城 (一期)
第七幢 23 层 1 号 4 号

办公地址: 湖北省武汉市江汉区武汉中央商务区泛海国际 SOHO 城 (一期)
第七幢 23 层 1 号 4 号

法定代表人: 陶捷

联系人: 徐博

客服电话: 400-027-9899

网址: www.buyfunds.cn

(33) 北京钱景财富投资管理有限公司

注册地址: 北京市海淀区丹棱街 6 号 1 幢 9 层 1008-1012

办公地址: 北京市海淀区丹棱街 6 号 1 幢 9 层 1008-1012

法人: 赵荣春

联系人: 李超

网址: www.qianjing.com

客服电话: 4008936885

(34) 上海凯石财富基金销售有限公司

注册地址：上海市黄浦区西藏南路 765 号 602-115 室

办公地址：上海市黄浦区延安东路 1 号凯石大厦

法人：陈继武

联系人：黄祎

网址：www.vstonewealth.com

客服电话：4006433389

(35) 奕丰金融销售有限公司

注册地址：深圳市前海深港合作区前湾一路 1 号 A 栋 201 室（入住深圳市前海商务秘书有限公司）

办公地址：深圳市南山区海德三道航天科技广场 A 座 17 楼 1704 室

法人：TAN YIK KUAN

联系人：叶健

客服电话：400-684-0500

网址：www.ifastps.com.cn

(36) 大泰金石基金销售有限公司

注册地址：南京市建邺区江东中路 222 号南京奥体中心现代五项馆 2105 室

办公地址：上海市浦东新区峨山路 505 号东方纯一大厦 15 楼

法人：袁顾明

联系人：赵明

客服电话：400-928-2266

网址：www.dtfunds.com

(37) 珠海盈米财富管理有限公司

注册地址：珠海市横琴新区宝华路 6 号 105 室-3491

办公地址：广州市海珠区琶洲大道东 1 号保利国际广场南塔 12 楼 1201-1203

法定代表人：肖雯

联系人：邱湘湘

客服电话：020-89629066

网址：www.yingmi.cn

（38）泰诚财富基金销售（大连）有限公司

注册地址：辽宁省大连市沙河口区星海中路3号

办公地址：辽宁省大连市沙河口区星海中路3号

法定代表人：林卓

联系人：李晓涵

客服电话：400-0411-001

网址：www.haojiyoujijin.com

（39）中信期货有限公司

注册地址：深圳市福田区中心三路8号卓越时代广场（二期）北座13层1301-1305室、14层

办公地址：深圳市福田区中心三路8号卓越时代广场（二期）北座13层1301-1305室、14层

法定代表人：张皓

联系人：刘宏莹

客服电话：400-990-8826

网址：www.citicsf.com

（40）上海陆金所资产管理有限公司

注册地址：上海市浦东新区陆家嘴环路1333号14楼09单元

办公地址：上海市浦东新区陆家嘴环路1333号15楼

法定代表人：鲍东华

联系人：宁博宇

客服电话：4008219031

网址：www.lufunds.com

(41) 蚂蚁（杭州）基金销售有限公司

注册地址：杭州市余杭区仓前街道文一西路 1218 号 1 栋 202 室

办公地址：浙江省杭州市西湖区万塘路 18 号黄龙时代广场 B 座 6F

法定代表人：陈柏青

联系人：韩爱彬

客服电话：4000-766-123

公司网址：www.fund123.cn

(42) 天津市凤凰财富基金销售有限公司

注册地址：天津生态城动漫中路 126 号动漫大厦 C 区二层 209（TG 第 123 号）

办公地址：天津市和平区南京路 183 号世纪都会 1606

法定代表人：王正宇

联系人：孟媛媛

电话：022-23297867

客服电话：4007-066-880

传真：022-23297867

网址：www.phoenix-capital.com.cn

(43) 北京蛋卷基金销售有限公司

注册地址：北京市朝阳区阜通东大街 1 号院 6 号楼 2 单元 21 层 222507

办公地址：北京市朝阳区阜通东大街 1 号院 6 号楼 2 单元 21 层 222507

法定代表人：钟斐斐

联系人：袁永姣

电话：010-61840688

客服电话：4000-618-518

传真：010-61840699

网址：www.danjuanapp.com

(二) 登记机构

名称：益民基金管理有限公司

注册地址：重庆市渝中区上清寺路 110 号

办公地址：北京市西城区宣武门外大街 10 号庄胜广场中央办公楼南翼 13A

法定代表人：翁振杰

联系人：慕娟

电话：010-63105556

传真：010-63100588

(三) 出具法律意见书的律师事务所

名称：上海市通力律师事务所

住所：上海市浦东新区银城中路 68 号时代金融中心 19 层

办公地址：上海市浦东新区银城中路 68 号时代金融中心 19 层

负责人：俞卫锋

联系电话：021-31358666

联系人：陆奇

传真：021-31358600

经办律师：黎明、陆奇

(四) 审计基金财产的会计师事务所

名称：安永华明会计师事务所（特殊普通合伙）

住所：北京市东城区东长安街 1 号东方广场安永大楼 17 层 01-12 室

办公地址：北京市东城区东长安街 1 号东方广场安永大楼 17 层 01-12 室

法定代表人：毛鞍宁

联系人：贺耀

联系电话：010-58154079

传真：+86-1085188298

经办注册会计师：徐艳、贺耀

第六部分基金的募集

（一）基金募集的依据

本基金由基金管理人依照《基金法》、《运作办法》、基金合同及其他有关规定，并经中国证监会 2017 年 8 月 25 日【2017】1576 号文准予募集注册。

（二）基金类型

混合型证券投资基金

（三）基金运作方式

契约型开放式

（四）基金存续期限

不定期

（五）基金募集情况

本次募集有效认购总户数为 405 户，按照每份基金份额 1.00 元人民币计算，设立募集期募集的有效份额为 203,384,297.56 份基金份额，利息结转的基金份额为 30,506.91 份基金份额，两项合计共 203,414,804.47 份基金份额，已全部计入投资者基金账户，归投资者所有。

第七部分基金合同的生效

（一）基金合同生效

本基金合同于 2018 年 4 月 23 日生效。

（二）基金存续期内的基金份额持有人数量和资产规模

《基金合同》生效后，连续 20 个工作日出现基金份额持有人数量不满 200 人或者基金资产净值低于 5000 万元情形的，基金管理人应当在定期报告中予以披露；连续 60 个工作日出现前述情形的，基金管理人应当向中国证监会报告并提出解决方案，如转换运作方式、与其他基金合并或者终止基金合同等，并召开基金份额持有人大会进行表决。

法律法规另有规定时，从其规定。

第八部分基金份额的申购与赎回

（一）申购和赎回场所

本基金的申购与赎回将通过销售机构进行。具体的销售网点将由基金管理人在相关公告中列明。基金管理人可根据情况变更或增减销售机构，并予以公告。基金投资者应当在销售机构办理基金销售业务的营业场所或按销售机构提供的其他方式办理基金份额的申购与赎回。

（二）申购和赎回的开放日及时间

1. 开放日及开放时间

投资人在开放日办理基金份额的申购和赎回，具体办理时间为上海证券交易所、深圳证券交易所的正常交易日的交易时间，但基金管理人根据法律法规、中国证监会的要求或基金合同的规定公告暂停申购、赎回时除外。

基金合同生效后，若出现新的证券交易市场、证券交易所交易时间变更或其他特殊情况，基金管理人将视情况对前述开放日及开放时间进行相应的调整，但应在实施日前依照《信息披露办法》的有关规定在指定媒介上公告。

2. 申购、赎回开始日及业务办理时间

基金管理人自基金合同生效之日起不超过三个月开始办理申购，具体业务办理时间在申购开始公告中规定。

基金管理人自基金合同生效之日起不超过三个月开始办理赎回，具体业务办理时间在赎回开始公告中规定。

在确定申购开始与赎回开始时间后，基金管理人应在申购、赎回开放日前依照《信息披露办法》的有关规定在指定媒介上公告申购与赎回的开始时间。

基金管理人不得在基金合同约定之外的日期或者时间办理基金份额的申购、赎回或者转换。投资人在基金合同约定之外的日期和时间提出申购、赎回或转换申请且登记机构确认接受的，其基金份额申购、赎回价格为下一开放日基金份额申购、赎回的价格。

（三）申购与赎回的原则

1. “未知价”原则，即申购、赎回价格以申请当日收市后计算的基金份额净值为基准进行计算；

2. “金额申购、份额赎回”原则，即申购以金额申请，赎回以份额申请；

3. 赎回遵循“先进先出”原则，即按照投资人认购、申购的先后次序进行顺序赎回；

4. 当日的申购与赎回申请可以在基金管理人规定的时间以内撤销。

基金管理人可在法律法规允许的情况下，对上述原则进行调整。基金管理人必须在新规则开始实施前依照《信息披露办法》的有关规定在指定媒介上公告。

（四）申购与赎回的程序

1. 申购和赎回的申请方式

投资人必须根据销售机构规定的程序，在开放日的具体业务办理时间内提出申购或赎回的申请。

2. 申购和赎回的款项支付

投资人申购基金份额时，必须全额交付申购款项，投资人交付申购款项，申购成立；登记机构确认基金份额时，申购生效。基金份额持有人递交赎回申请，赎回成立；登记机构确认赎回时，赎回生效。

投资人赎回申请成功后，基金管理人将在 T+7 日（包括该日）内支付赎回款项。在发生巨额赎回时，款项的支付办法参照基金合同有关条款处理。

3. 申购和赎回申请的确认

基金管理人应以交易时间结束前受理有效申购和赎回申请的当天作为申购或赎回申请日（T 日），在正常情况下，本基金登记机构在 T+1 日内对该交易的有效性进行确认。T 日提交的有效申请，投资人应在 T+2 日后（包括该日）及时到销售网点柜台或以销售机构规定的其他方式查询申请的确认情况。若申购不成功，则申购款项退还给投资人。

销售机构对申购、赎回申请的受理并不代表申请一定成功，而仅代表销售机构确实接收到申请。申购、赎回的确认以登记机构的确认结果为准。对于申请的确认情况，投资者应及时查询。

（五）申购和赎回的数额限制

1、申购金额的限制

投资人单笔申购的最低金额为 10.00 元（含申购费），每次定期定额最低申购金额为 10.00 元。各销售机构对本基金最低申购金额及交易级差有其他规定的，以各销售机构的业务规定为准，但不得低于基金管理人规定的最低限额。

基金管理人可以规定单个投资人累计持有的基金份额上限，具体规定请参见

更新的招募说明书或相关公告。

2、赎回份额的限制

投资人可将其全部或部分基金份额赎回。单笔赎回申请最低份数为 10.00 份，若某投资人赎回时在销售机构持有的基金份额不足 10.00 份，则该次赎回时必须一起赎回。

3、最低保留余额的限制

每个工作日投资人在单个交易账户保留的本基金份额余额少于 10.00 份时，若当日该账户同时有基金份额减少类业务（如赎回、转换出等）被确认，则基金管理人有权将投资人在该账户保留的本基金份额一次性全部赎回。

4、当接受申购申请对存量基金份额持有人利益构成潜在重大不利影响时，基金管理人应当采取设定单一投资者申购金额上限或基金单日净申购比例上限、拒绝大额申购、暂停基金申购等措施，切实保护存量基金份额持有人的合法权益，具体请参加招募说明书或相关报告。

5、基金管理人可在法律法规允许的情况下，调整上述规定申购金额和赎回份额的数量限制。基金管理人必须在调整实施前依照《信息披露办法》的有关规定在指定媒介上公告并报中国证监会备案。

（六）基金的申购费和赎回费

1、申购费用

本基金的申购费用由基金申购人承担，不列入基金财产，主要用于本基金的市场推广、销售、登记等各项费用。

申购费按每笔基金份额申购申请单独计算。

本基金的申购费率如下：

| 申购金额（含申购费） | 申购费率 |
|--------------------|------------|
| 100 万元以下 | 0.80% |
| 100 万元（含）至 300 万元 | 0.50% |
| 300 万元（含）至 500 万元 | 0.30% |
| 500 万元以上（含 500 万元） | 每笔 1,000 元 |

因红利自动再投资而产生的基金份额，不收取相应的申购费用。

2、赎回费用

本基金的赎回费用由赎回基金份额的基金份额持有人承担，在基金份额持有人赎回基金份额时收取。赎回费未归入基金财产的部分用于支付登记费和其他必要的手续费。赎回费率随基金份额的持有时间递减，本基金的赎回费率如下：

| 持有期限 | 赎回费率 |
|--------------|-------|
| 7天以内 | 1.50% |
| 7天内（含）至30天 | 0.75% |
| 30天内（含）至365天 | 0.50% |
| 365天（含）以上 | 0.00% |

对于赎回时份额持有不满30天的，收取的赎回费全额计入基金财产；对于赎回时份额持有满30天不满90天收取的赎回费，将不低于赎回费总额的75%计入基金财产；对于赎回时份额持有满90天不满180天收取的赎回费，将不低于赎回费总额的50%计入基金财产；对赎回时份额持有期长于180天（含180天）收取的赎回费，将不低于赎回费总额的25%计入基金财产。

3、基金管理人可以在基金合同约定的范围内调整费率或收费方式，并最迟应于新的费率或收费方式实施日前依照《信息披露办法》的有关规定在指定媒介上公告。

4、基金管理人可以在不违背法律法规规定及基金合同约定的情况下根据市场情况制定基金促销计划，定期或不定期地开展基金促销活动。在基金促销活动期间，按相关监管部门要求履行必要手续后，基金管理人可以适当调低基金申购费率、赎回费率，并进行公告。

（七）申购和赎回的数额和价格

1、申购和赎回数额、余额的处理方式

（1）申购份额计算结果按四舍五入方法，保留到小数点后2位，由此产生的收益或损失由基金财产承担。

（2）赎回金额计算结果按四舍五入方法，保留到小数点后2位，由此产生的收益或损失由基金财产承担。

2、申购份额的计算

申购总金额=申请总金额

净申购金额=申购总金额/（1+申购费率）

（注：对于适用固定金额申购费用的申购，净申购金额=申购总金额-固定

申购费用金额)

申购费用=申购总金额-净申购金额

(注:对于适用固定金额申购费用的申购,申购费用=固定申购费用金额)

申购份额=净申购金额/T日基金份额净值

例 2:某投资人投资 10,000 元申购本基金基金份额,适用的申购费率为 0.80%,假设申购当日基金份额净值为 1.0500 元,则可得到的申购份额为:

申购总金额=10,000 元

净申购金额=10,000/(1+0.80%)=9,920.63 元

申购费用=10,000-9,920.63=79.37 元

申购份额=9,920.63/1.0500=9,448.22 份

即该投资人投资 10,000 元申购本基金基金份额,假设申购当日基金份额净值为 1.0500 元,则其可得到 9,448.22 份基金份额。

3、赎回金额的计算

赎回费用=赎回份额×T日基金份额净值×赎回费率

赎回金额=赎回份额×T日基金份额净值-赎回费用

例 3:某投资者赎回本基金 10,000 份基金份额,持有期限为 30 日,对应的赎回费率为 0.50%,假设赎回当日基金份额净值是 1.0160 元,则其可得到的赎回金额为:

赎回费用 = 10,000×1.0160×0.50% = 50.80 元

赎回金额 = 10,000×1.0160-50.80 = 10,109.20 元

即:投资者赎回持有的本基金 10,000 份基金份额,持有期限为 30 日,对应的赎回费率为 0.50%,假设赎回当日基金份额净值是 1.0160 元,则其可得到的赎回金额为 10,109.20 元。

4、基金份额净值的计算公式

基金份额净值=基金资产净值/发行在外的基金份额总数

本基金基金份额净值的计算,保留到小数点后 4 位,小数点后第 5 位四舍五入,由此产生的收益或损失由基金财产承担。本基金 T 日的基金份额净值在当天收市后计算,并在 T+1 日内公告。遇特殊情况,经中国证监会同意,可以适当延迟计算或公告。

(八) 拒绝或暂停申购的情形

发生下列情况时，基金管理人可拒绝或暂停接受投资人的申购申请：

- 1、因不可抗力导致基金无法正常运作。
- 2、发生基金合同规定的暂停基金资产估值情况时，基金管理人可暂停接受投资人的申购申请。
- 3、证券/期货交易所交易时间非正常停市，导致基金管理人无法计算当日基金资产净值。
- 4、基金管理人接受某笔或某些申购申请可能会影响或损害现有基金份额持有人利益时。
- 5、基金资产规模过大，使基金管理人无法找到合适的投资品种，或其他可能对基金业绩产生负面影响，或发生其他损害现有基金份额持有人利益的情形。
- 6、基金管理人、基金托管人、基金销售机构或登记机构的异常情况导致基金销售系统、基金登记系统或基金会计系统无法正常运行。
- 7、接受某一投资者申购申请后导致其份额超过基金总份额 50%以上的。
- 8、当前一估值日基金资产净值 50%以上的资产出现无可参考的活跃市场价格且采用估值技术仍导致公允价值存在重大不确定性时，经与基金托管人协商确认后，基金管理人应当暂停接受基金申购申请。
- 9、基金管理人接受某笔或者某些申购申请有可能导致超过基金管理人设定的基金总规模、单日净申购比例上限、单一投资者单日或单笔申购金额上限时。
- 10、法律法规规定或中国证监会认定的其他情形。

发生上述第 1、2、3、5、6、8、10 项暂停申购情形之一且基金管理人决定暂停申购时，基金管理人应当根据有关规定在指定媒介上刊登暂停申购公告。如果投资人的申购申请被全部或部分拒绝的，被拒绝的申购款项将退还给投资人。在暂停申购的情况消除时，基金管理人应及时恢复申购业务的办理。

（九）暂停赎回或延缓支付赎回款项的情形

发生下列情形时，基金管理人可暂停接受投资人的赎回申请或延缓支付赎回款项：

- 1、因不可抗力导致基金管理人不能支付赎回款项。
- 2、发生基金合同规定的暂停基金资产估值情况时，基金管理人可暂停接受投资人的赎回申请或延缓支付赎回款项。
- 3、证券/期货交易所交易时间非正常停市，导致基金管理人无法计算当日基

金资产净值。

4、连续两个或两个以上开放日发生巨额赎回。

5、发生继续接受赎回申请将损害现有基金份额持有人利益的情形时，基金管理人可暂停接受投资人的赎回申请。

6、当前一估值日基金资产净值 50%以上的资产出现无可参考的活跃市场价格且采用估值技术仍导致公允价值存在重大不确定性时，经与基金托管人协商确认后，基金管理人应当暂停接受基金赎回申请。

7、法律法规规定或中国证监会认定的其他情形。

发生上述情形之一且基金管理人决定暂停赎回或延缓支付赎回款项时，基金管理人应在当日报中国证监会备案，已确认的赎回申请，基金管理人应足额支付；如暂时不能足额支付，应将可支付部分按单个账户申请量占申请总量的比例分配给赎回申请人，未支付部分可延期支付。若出现上述第 4 项所述情形，按基金合同的相关条款处理。基金份额持有人在申请赎回时可事先选择将当日可能未获受理部分予以撤销。在暂停赎回的情况消除时，基金管理人应及时恢复赎回业务的办理并公告。

（十）巨额赎回的情形及处理方式

1. 巨额赎回的认定

若本基金单个开放日内的基金份额净赎回申请（赎回申请份额总数加上基金转换中转出申请份额总数后扣除申购申请份额总数及基金转换中转入申请份额总数后的余额）超过前一开放日的基金总份额的 10%，即认为是发生了巨额赎回。

2. 巨额赎回的处理方式

当基金出现巨额赎回时，基金管理人可以根据基金当时的资产组合状况决定全额赎回或部分延期赎回。

（1）全额赎回：当基金管理人认为有能力支付投资人的全部赎回申请时，按正常赎回程序执行。

（2）部分延期赎回：当基金管理人认为支付投资人的赎回申请有困难或认为因支付投资人的赎回申请而进行的财产变现可能会对基金资产净值造成较大波动时，基金管理人在当日接受赎回比例不低于上一开放日基金总份额的 10% 的前提下，可对其余赎回申请延期办理。对于当日的赎回申请，应当按单个账户赎回申请量占赎回申请总量的比例，确定当日受理的赎回份额；对于未能赎回部

分，投资人在提交赎回申请时可以选择延期赎回或取消赎回。选择延期赎回的，将自动转入下一个开放日继续赎回，直到全部赎回为止；选择取消赎回的，当日未获受理的部分赎回申请将被撤销。延期的赎回申请与下一开放日赎回申请一并处理，无优先权并以下一开放日的基金份额净值为基础计算赎回金额，以此类推，直到全部赎回为止。如投资人在提交赎回申请时未作明确选择，投资人未能赎回部分作自动延期赎回处理。

如果基金发生巨额赎回，在单个基金份额持有人超过基金总份额 10%以上的赎回申请等情形下，基金管理人应当延期办理赎回申请。具体办理方法如下：对于单个基金份额持有人当日超过上一日基金总份额 10%以上的赎回申请，应当全部自动进行延期办理。对于该基金份额持有人未超过上述比例的部分，基金管理人有权根据前段“（1）全部赎回”或“（2）部分延期赎回”的约定方式与其他基金份额持有人的赎回申请一并办理。但是，如该持有人在提交赎回申请时选择取消赎回，则其当日未获受理的部分赎回申请将被撤销。

（3）暂停赎回：连续 2 个开放日以上（含本数）发生巨额赎回，如基金管理人认为有必要，可暂停接受基金的赎回申请；已经接受的赎回申请可以延缓支付赎回款项，但不得超过 20 个工作日，并应当在指定媒介上进行公告。

3. 巨额赎回的公告

当发生上述巨额赎回并延期办理时，基金管理人应当通过邮寄、传真或者招募说明书规定的其他方式在 3 个工作日内通知基金份额持有人，说明有关处理方法，同时在指定媒介上刊登公告。

（十一）暂停申购或赎回的公告和重新开放申购或赎回的公告

1、发生上述暂停申购或赎回情况的，基金管理人应及时向中国证监会备案，并在规定期限内指定媒介上刊登暂停公告。

2、基金管理人应于重新开放日，在指定媒介上刊登基金重新开放申购或赎回公告，并公布最近 1 个工作日的基金份额净值。

（十二）基金转换

基金管理人可以根据相关法律法规以及基金合同的规定决定开办本基金与基金管理人管理的其他基金之间的转换业务，基金转换可以收取一定的转换费，相关规则由基金管理人届时根据相关法律法规及基金合同的规定制定并公告，并提前告知基金托管人与相关机构。

（十三）基金的非交易过户

基金的非交易过户是指基金登记机构受理继承、捐赠和司法强制执行等情形而产生的非交易过户以及登记机构认可、符合法律法规的其它非交易过户。无论在上述何种情况下，接受划转的主体必须是依法可以持有本基金基金份额的投资人。

继承是指基金份额持有人死亡，其持有的基金份额由其合法的继承人继承；捐赠指基金份额持有人将其合法持有的基金份额捐赠给福利性质的基金会或社会团体；司法强制执行是指司法机构依据生效司法文书将基金份额持有人持有的基金份额强制划转给其他自然人、法人或其他组织。办理非交易过户必须提供基金登记机构要求提供的相关资料，对于符合条件的非交易过户申请按基金登记机构的规定办理，并按基金登记机构规定的标准收费。

（十四）基金的转托管

基金份额持有人可办理已持有基金份额在不同销售机构之间的转托管，基金销售机构可以按照规定的标准收取转托管费。

（十五）定期定额投资计划

基金管理人可以为投资人办理定期定额投资计划，具体规则由基金管理人另行规定。投资人在办理定期定额投资计划时可自行约定每期扣款金额，每期扣款金额必须不低于基金管理人在相关公告或更新的招募说明书中所规定的定期定额投资计划最低申购金额。

（十六）基金份额的冻结和解冻

基金登记机构只受理国家有权机关依法要求的基金份额的冻结与解冻，以及登记机构认可、符合法律法规的其他情况下的冻结与解冻。

（十七）基金份额的转让

在法律法规允许且条件具备的情况下，基金管理人可受理基金份额持有人通过中国证监会认可的交易场所或者交易方式进行份额转让的申请并由登记机构办理基金份额的过户登记。基金管理人拟受理基金份额转让业务的，将提前公告，基金份额持有人应根据基金管理人公告的业务规则办理基金份额转让业务。

第九部分基金的投资

一、投资目标

在严格控制风险和保持资产流动性的基础上，本基金通过积极主动的资产配置，力争实现基金资产的中长期稳健增值。

二、投资范围

本基金的投资范围主要为具有良好流动性的金融工具，包括依法发行上市的股票（包含中小板、创业板、其他经中国证监会核准上市的股票）、债券（包括国债、央行票据、金融债券、地方政府债券、政府支持债券、企业债券、公司债券、中期票据、短期融资券、超短期融资券、次级债券、中小企业私募债券、可转换债券及其他经中国证监会允许投资的债券或票据）、货币市场工具、股指期货、权证、资产支持证券、债券回购、银行存款（包括协议存款、定期存款及其他银行存款）以及法律法规或中国证监会允许基金投资的其他金融工具（但须符合中国证监会相关规定）。

如法律法规或监管机构以后允许基金投资其他品种，基金管理人在履行适当程序后，可以将其纳入投资范围。

基金的投资组合比例为：

股票资产占基金资产的 0%-95%；基金持有全部权证的市值不得超过基金资产净值的 3%；每个交易日日终在扣除股指期货需缴纳的交易保证金后，现金（不包括结算备付金、存出保证金、应收申购款等）或到期日在一年以内的政府债券的比例合计不低于基金资产净值的 5%。

三、投资策略

1、大类资产配置策略

本基金的资产配置策略主要是通过对宏观经济周期运行规律的研究，基于定量与定性相结合的宏观及市场分析，确定组合中股票、债券、货币市场工具及其他金融工具的比例，规避系统性风险。

在资产配置中，本基金主要考虑宏观经济指标，包括 PMI 水平、GDP 增长率、M2 增长率及趋势、PPI、CPI、利率水平与变化趋势、宏观经济政策等，来判断经济周期目前的位置以及未来将发展的方向。

在经济周期各阶段，综合对所跟踪的宏观经济指标和市场指标的分析，本基

金对大类资产进行配置的策略为：在经济的复苏和繁荣期超配股票资产；在经济的衰退和政策刺激阶段，超配债券等固定收益类资产，力争通过资产配置获得部分超额收益。

2、股票投资策略

本基金结合定量和定性分析，通过对上市公司基本面状况分析，财务分析和股票估值分析的三层分析来逐级优选股票，在确定优质备选行业的基础上，发掘技术领先、竞争壁垒明显、具有长期可持续增长模式并且估值水平相对合理的优质上市公司进行组合式投资，优先挑选具有持续、稳定的业绩增长历史，且预期盈利能力将保持增长的公司；对于部分处于成长阶段没有盈利的行业，优先考虑营业收入能够保持增长、且成本控制基本合理的公司；对于部分处于周期性调整的行业，优先考虑市场份额能够保持增长的公司以实现基金资产的稳健增长。初选标准只包括具有成长优势、财务优势和估值优势的个股同时具有合理基础、在未来能够持续发展的公司。

1) 定量分析

盈利能力是上市公司成长潜力的体现，上市公司能否将自身各种优势转化为不断释放的盈利能力是其具有持续成长性的主要标志。体现盈利能力的主要指标有上市公司主营业务收入增长率和上市公司利润增长率。本基金以预期未来两年上市公司主营业务收入增长率或上市公司利润增长率是否高于国内 A 股市场平均水平来衡量上市公司是否具备持续成长潜力。

在定量分析中，本基金还将关注上市公司基本面发生重大变化对其未来盈利能力的影响。

2) 定性分析

在定量分析的基础上，本基金采用定性分析的方法研究并考察上市公司盈利能力的质量和可靠性，以便从更长期的角度印证定量方法所选上市公司的盈利增长的持续性。

上市公司盈利增长的持续性取决于盈利增长背后的驱动因素，这些驱动因素往往是上市公司具备的相对竞争优势，具体包括技术优势、资源优势和商业模式优势等。

本基金通过对上市公司的技术优势、资源优势和商业模式优势的分析，判断推动上市公司主营业务收入或上市公司利润增长的原因和可望保持的时间，进而

判断上市公司成长的持续性。

技术优势分析：主要通过对公司的自主创新产品率、主要产品更新周期、拥有专有技术和专利、对引进技术的消化吸收和改进能力等指标进行考察和分析，进而判断公司的创新能力和技术水平。

资源优势分析：主要通过对公司的规模、政策扶持程度、成本、进入壁垒、国内外同行企业比较和垄断性等指标进行考察和分析，进而判断公司的资源优势是否支持其持续成长。

商业模式优势分析：公司商业模式理念决定了公司在其所属行业发展的潜力和方向，我们分不同行业对上市公司进行考核，分析其商业模式和经营理念。

（3）上市公司基本面状况分析

具体分析而言，行业地位方面，选择在产业链上有稳固地位，行业壁垒高的上市公司；技术研发方面，通过对公司产品和研发团队的判断，选择有竞争优势，符合具备创新技术的公司；公司治理结构方面，选择管理层优秀，公司治理结构规范，有清晰的竞争战略，人员激励到位的公司。

（4）上市公司财务状况分析

本基金的财务分析偏重于公司的成长性分析。本基金通过对财务报告提供的信息，系统性的分析企业的经营情况，重点关注上市公司的盈利能力、经营效率，业务成长能力、持续经营能力、资金杠杆水平以及现金流管理水平，对公司做出综合分析和评价，预测公司未来的盈利能力，挑选出有优良财务状况的上市公司股票。

（5）上市公司股票估值分析

本基金将采用多种指标对股票进行估值分析。包括盈利性指标（市盈率、市销率等）、成长性指标（销售收入增长率，净利润增长率等）以及其他指标对公司股票进行多方面的评估。本基金同时将公司市值与行业竞争对手，未来市场成长空间进行多维度对比。基于以上的综合评估，确定本基金的重点备选投资对象，从中选择最具有投资吸引力的股票构建投资组合。

3、债券投资策略

在债券投资上，本基金贯彻“自上而下”的策略，采用三级资产配置的流程。

（1）久期管理

在选择债券品种时，首先根据宏观经济分析、资金面动向分析和投资人行为

分析判断未来利率期限结构变化，并充分考虑组合的流动性管理的实际情况，配置债券组合的久期灵活。根据对利率趋势的判断以及收益率曲线的变动趋势确定各类债券组合的组合久期策略。

（2）类属配置与组合优化

根据品种特点及市场特征，将市场划分为企业债、银行间国债、银行间金融债、可转换债券、央行票据、交易所国债六个子市场。在几个市场之间的相对风险、收益（等价税后收益）进行综合分析后确定各类别债券资产的配置。具体而言考虑市场的流动性和容量、市场的信用状况、各市场的风险收益水平、税收选择等因素。

（3）通过因素分析决定个券选择

从收益率曲线偏离度、绝对和相对价值分析、信用分析、公司研究等角度精选有投资价值的投资品种。本基金财产力求通过绝对和相对定价模型对市场所有债券品种进行投资价值评估，从中选择暂时被市场低估或估值合理的投资品种。

本基金重点关注：期限相同或相近品种中，相对收益率水平较高的券种；到期期限、收益率水平相近的品种中，具有良好流动性的券种；同等到期期限和收益率水平的品种，优先选择高票息券种；预期流动性将得到较大改善的券种；公司成长性良好的可转债品种；转债条款优厚、防守性能较好的可转债品种。

4、资产支持证券投资策略

本基金通过对资产支持证券资产池结构和质量的跟踪考察、分析资产支持证券的发行条款、预估提前偿还率变化对资产支持证券未来现金流的影响，谨慎投资资产支持证券。

5、中小企业私募债投资策略

与传统的信用债券相比，中小企业私募债券由于以非公开方式发行和转让，普遍具有高风险和高收益的显著特点。本基金将运用基本面研究，结合公司财务分析方法对债券发行人信用风险进行分析和度量，选择风险与收益相匹配的更优品种进行投资。具体为：（1）研究债券发行人的公司背景、产业发展趋势、行业政策、盈利状况、竞争地位、治理结构等基本面信息，分析企业的长期运作风险；

（2）运用财务评价体系对债券发行人的资产流动性、盈利能力、偿债能力、成长能力、现金流水平等方面进行综合评价，评估发行人财务风险；（3）利用历史数据、市场价格以及资产质量等信息，估算私募债券发行人的违约率及违约损失

率；(4) 考察债券发行人的增信措施，如担保、抵押、质押、银行授信、偿债基金、有序偿债安排等；(5) 综合上述分析结果，确定信用利差的合理水平，利用市场的相对失衡，选择具有投资价值的品种进行投资。

6、权证投资策略

本基金将权证看作是辅助性投资工具，其投资原则为优化基金资产的风险收益特征。本基金将在权证理论定价模型的基础上，综合考虑权证标的证券的基本面趋势、权证的市场供求关系以及交易制度设计等多种因素，对权证进行合理定价。本基金权证主要投资策略为低成本避险和合理杠杆操作。

7、股指期货投资策略

本基金以套期保值为目的，根据风险管理的原则，在风险可控的前提下，投资于流动性好、交易活跃的股指期货合约、有效管理投资组合的系统性风险，积极改善组合的风险收益特征。

本基金通过对宏观经济和股票市场走势的分析和判断，并充分考虑股指期货的收益性、流动性及风险收益特征，通过资产配置、品种选择，谨慎进行投资，以降低投资组合的整体风险。具体而言，本基金的股指期货投资策略包括套期保值时机选择策略、期货合约选择和头寸选择策略、展期策略、保证金管理策略、流动性管理策略等。

8、一级市场新股申购策略

本基金将研究首次发行（IPO）股票及增发新股的上市公司基本面因素，根据股票市场整体定价水平，估计新股上市交易的合理价格，同时参考一级市场资金供求关系，从而制定相应的新股申购策略。本基金对于通过新股认购等方式所获得的股票，将根据其市场价格相对于其合理内在价值的高低，在上市交易后选择合适的时机卖出。

四、投资限制

1、组合限制

基金的投资组合应遵循以下限制：

- (1) 本基金股票投资占基金资产的比例为 0% - 95%；
- (2) 每个交易日日终在扣除股指期货合约需缴纳的交易保证金后，本基金持有的现金（不包括结算备付金、存出保证金、应收申购款等）或者到期日在一年以内的政府债券不低于基金资产净值的 5%；

(3) 本基金持有一家公司发行的证券，其市值不超过基金资产净值的 10%；

(4) 本基金管理人管理的全部基金持有一家公司发行的证券，不超过该证券的 10%；

(5) 本基金持有的全部权证，其市值不得超过基金资产净值的 3%；

(6) 本基金管理人管理的全部基金持有的同一权证，不得超过该权证的 10%；

(7) 本基金在任何交易日买入权证的总金额，不得超过上一交易日基金资产净值的 0.5%；

(8) 本基金投资于同一原始权益人的各类资产支持证券的比例，不得超过基金资产净值的 10%；

(9) 本基金持有的全部资产支持证券，其市值不得超过基金资产净值的 20%；

(10) 本基金持有的同一(指同一信用级别)资产支持证券的比例，不得超过该资产支持证券规模的 10%；

(11) 本基金管理人管理的全部基金投资于同一原始权益人的各类资产支持证券，不得超过其各类资产支持证券合计规模的 10%；

(12) 本基金应投资于信用级别评级为 BBB 以上(含 BBB)的资产支持证券。基金持有资产支持证券期间，如果其信用等级下降、不再符合投资标准，应在评级报告发布之日起 3 个月内予以全部卖出；

(13) 基金财产参与股票发行申购，本基金所申报的金额不超过本基金的总资产，本基金所申报的股票数量不超过拟发行股票公司本次发行股票的总量；

(14) 本基金进入全国银行间同业市场进行债券回购的资金余额不得超过基金资产净值的 40%；本基金在全国银行间同业市场中的债券回购最长期限为 1 年，债券回购到期后不得展期；

(15) 本基金资产总值不得超过基金资产净值的 140%；

(16) 本基金参与股指期货交易，需遵守下列投资比例限制：

1) 本基金在任何交易日日终，持有的买入股指期货合约价值，不得超过基金资产净值的 10%；

2) 本基金在任何交易日日终，持有的卖出股指期货合约价值不得超过基金

持有的股票总市值的 20%；

3) 本基金在任何交易日内交易（不包括平仓）的股指期货合约的成交金额不得超过上一交易日基金资产净值的 20%；

4) 本基金在任何交易日日终，持有的买入股指期货合约价值与有价证券市值之和，不得超过基金资产净值的 95%，其中，有价证券指股票、债券（不含到期日在一年以内的政府债券）、权证、资产支持证券、买入返售金融资产（不含质押式回购）等；

5) 本基金所持有的股票市值和买入、卖出股指期货合约价值，合计（轧差计算）应当符合基金合同关于股票投资比例的有关约定；

(17) 本基金持有单只中小企业私募债，其市值不得超过本基金资产净值的 10%；本基金持有的全部中小企业私募债总市值不得超过基金资产净值的 20%；

(18) 本基金投资流通受限证券，基金管理人应根据中国证监会相关规定进行投资。基金管理人应制订严格的投资决策流程和风险控制制度，防范流动性风险、法律风险和操作风险等各种风险；

(19) 本基金管理人管理的全部开放式基金（包括开放式基金以及处于开放期的定期开放基金）持有一家上市公司发行的可流通股票，不得超过该上市公司可流通股票的 15%；本基金管理人管理的全部投资组合持有一家上市公司发行的可流通股票，不得超过该上市公司可流通股票的 30%；

(20) 本基金主动投资于流动性受限资产的市值合计不得超过该基金资产净值的 15%。因证券市场波动、上市公司股票停牌、基金规模变动等基金管理人之外的因素致使基金不符合前述所规定比例限制的，基金管理人不得主动新增流动性受限资产的投资；

(21) 本基金与私募类证券资管产品及中国证监会认定的其他主体为交易对手开展逆回购交易的，可接受质押品的资质要求应当与基金合同约定的投资范围保持一致；

(22) 法律法规及中国证监会规定的和基金合同约定的其他投资限制。

除上述第 (2)、(12)、(20)、(21) 项规定的情形外，因证券/期货市场波动、证券发行人合并、基金规模变动等基金管理人之外的因素致使基金投资比例不符合上述规定投资比例的，基金管理人应当在 10 个交易日内进行调整，但中国证监会规定的特殊情形除外。法律法规另有规定的，从其规定。

基金管理人应当自基金合同生效之日起 6 个月内使基金的投资组合比例符合基金合同的有关约定。在上述期间内，本基金的投资范围、投资策略应当符合基金合同的约定。基金托管人对基金的投资的监督与检查自基金合同生效之日起开始。

法律法规或监管部门取消或调整上述限制，如适用于本基金，基金管理人在履行适当程序后，则本基金投资不再受相关限制或按照调整后的规定执行。

2、禁止行为

为维护基金份额持有人的合法权益，基金财产不得用于下列投资或者活动：

- (1) 承销证券；
- (2) 违反规定向他人贷款或者提供担保；
- (3) 从事承担无限责任的投资；
- (4) 向其基金管理人、基金托管人出资；
- (5) 从事内幕交易、操纵证券交易价格及其他不正当的证券交易活动；
- (6) 法律、行政法规和中国证监会规定禁止的其他活动。

基金管理人运用基金财产买卖基金管理人、基金托管人及其控股股东、实际控制人或者与其有重大利害关系的公司发行的证券或承销期内承销的证券，或者从事其他重大关联交易的，应当符合基金的投资目标和投资策略，遵循基金份额持有人利益优先原则，防范利益冲突，建立健全内部审批机制和评估机制，按照市场公平合理价格执行。相关交易必须事先得到基金托管人的同意，并按法律法规予以披露。重大关联交易应提交基金管理人董事会审议，并经过三分之二以上的独立董事通过。基金管理人董事会应至少每半年对关联交易事项进行审查。

法律、行政法规或监管部门取消或调整上述限制，如适用于本基金，基金管理人在履行适当程序后，则本基金投资按照取消或调整后的规定执行。

五、业绩比较基准

本基金业绩比较基准为：沪深 300 指数收益率×50%+中债综合全价（总值）指数收益率×50%

选择该业绩比较基准的理由主要如下：

1、沪深 300 指数对股票市场具有较强的代表性，适合作为本基金股票部分的业绩比较基准。

2、中债综合全价（总值）指数能够较好的反映债券市场变动的全貌，适合

作为本基金债券投资的比较基准。

如果今后法律法规发生变化,或者指数编制单位停止计算编制上述指数或更改指数名称,或者有更权威的、更能为市场普遍接受的业绩比较基准推出,或者是市场上出现更加适合用于本基金业绩基准时,经与基金托管人协商一致,本基金可以在履行适当程序之后及时公告。

六、风险收益特征

本基金为混合型基金,其预期收益及预期风险水平高于债券型基金和货币市场基金,但低于股票型基金,属于中等预期收益和预期风险水平的投资品种。

七、投资组合报告

基金管理人的董事会及董事保证本报告所载资料不存在虚假记载,误导性陈述或重大遗漏,并对其内容的真实性、准确性和完整性承担个别及连带责任。

基金托管人交通银行股份有限公司根据本基金合同规定,于2019年5月14日复核了本报告中的财务指标、净值表现和投资组合报告等内容,保证复核内容不存在虚假记载、误导性陈述或者重大遗漏。

本投资组合报告所载数据取自本基金2019年第1季度报告,所载数据截至2019年3月31日,本报告中所列财务数据未经审计。

1. 报告期末基金资产组合情况

| 序号 | 项目 | 金额(元) | 占基金总资产的比例(%) |
|----|-------------------|---------------|--------------|
| 1 | 权益投资 | 24,992,446.50 | 84.31 |
| | 其中:股票 | 24,992,446.50 | 84.31 |
| 2 | 基金投资 | - | - |
| 3 | 固定收益投资 | - | - |
| | 其中:债券 | - | - |
| | 资产支持证券 | - | - |
| 4 | 贵金属投资 | - | - |
| 5 | 金融衍生品投资 | - | - |
| 6 | 买入返售金融资产 | - | - |
| | 其中:买断式回购的买入返售金融资产 | - | - |
| 7 | 银行存款和结算备付金合计 | 4,195,285.52 | 14.15 |
| 8 | 其他资产 | 457,527.63 | 1.54 |
| 9 | 合计 | 29,645,259.65 | 100.00 |

2. 报告期末按行业分类的境内股票投资组合

| 代码 | 行业类别 | 公允价值（元） | 占基金资产净值比例（%） |
|----|------------------|---------------|--------------|
| A | 农、林、牧、渔业 | 856,660.00 | 2.91 |
| B | 采矿业 | - | - |
| C | 制造业 | 11,246,195.00 | 38.27 |
| D | 电力、热力、燃气及水生产和供应业 | - | - |
| E | 建筑业 | 643,409.00 | 2.19 |
| F | 批发和零售业 | 803,010.00 | 2.73 |
| G | 交通运输、仓储和邮政业 | - | - |
| H | 住宿和餐饮业 | - | - |
| I | 信息传输、软件和信息技术服务业 | 2,006,433.00 | 6.83 |
| J | 金融业 | 3,510,241.50 | 11.94 |
| K | 房地产业 | 4,948,442.00 | 16.84 |
| L | 租赁和商务服务业 | - | - |
| M | 科学研究和技术服务业 | 778,706.00 | 2.65 |
| N | 水利、环境和公共设施管理业 | - | - |
| O | 居民服务、修理和其他服务业 | - | - |
| P | 教育 | - | - |
| Q | 卫生和社会工作 | - | - |
| R | 文化、体育和娱乐业 | 199,350.00 | 0.68 |
| S | 综合 | - | - |
| | 合计 | 24,992,446.50 | 85.04 |

3. 报告期末按公允价值占基金资产净值比例大小排序的前十名股票投资
明细

| 序号 | 股票代码 | 股票名称 | 数量（股） | 公允价值（元） | 占基金资产净值比例（%） |
|----|--------|------|---------|--------------|--------------|
| 1 | 000671 | 阳光城 | 153,600 | 1,282,560.00 | 4.36 |
| 2 | 000401 | 冀东水泥 | 66,300 | 1,166,217.00 | 3.97 |
| 3 | 000002 | 万科A | 35,400 | 1,087,488.00 | 3.70 |
| 4 | 600498 | 烽火通信 | 33,300 | 1,049,283.00 | 3.57 |
| 5 | 000786 | 北新建材 | 48,300 | 973,245.00 | 3.31 |
| 6 | 002508 | 老板电器 | 28,200 | 908,040.00 | 3.09 |
| 7 | 300498 | 温氏股份 | 21,100 | 856,660.00 | 2.91 |
| 8 | 600859 | 王府井 | 42,600 | 803,010.00 | 2.73 |
| 9 | 603259 | 药明康德 | 8,300 | 778,706.00 | 2.65 |
| 10 | 601233 | 桐昆股份 | 46,400 | 702,032.00 | 2.39 |

4. 报告期末按债券品种分类的债券投资组合

本基金本报告期末未持有债券投资。

5. 报告期末按公允价值占基金资产净值比例大小排序的前五名债券投资 明细

本基金本报告期末未持有债券投资。

6. 报告期末按公允价值占基金资产净值比例大小排序的前十名资产支持 证券投资明细

本基金本报告期末未持有资产支持证券。

7. 报告期末按公允价值占基金资产净值比例大小排序的前五名贵金属投 资明细

本基金本报告期末未持有贵金属。

8. 报告期末按公允价值占基金资产净值比例大小排序的前五名权证投资 明细

本基金本报告期末未持有权证。

9. 报告期末本基金投资的股指期货交易情况说明

本基金本报告期末未持有股指期货投资。

10. 报告期末本基金投资的国债期货交易情况说明

本基金基金合同的投资范围尚未包含国债期货投资。

11. 投资组合报告附注

- 1) 申明本基金投资的前十名证券的发行主体本期是否出现被监管部门立案调查，或在报告编制日前一年内受到公开谴责、处罚的情形

报告期内本基金投资的前十名证券的发行主体本期没有出现被监管部门立案调查，或在报告编制日前一年内受到公开谴责、处罚的情形。

- 2) 申明基金投资的前十名股票是否超出基金合同规定的备选股票库

报告期内本基金投资的前十名股票均在备选股票库之内。

3) 其他资产构成

| 序号 | 名称 | 金额（元） |
|----|---------|------------|
| 1 | 存出保证金 | 33,825.96 |
| 2 | 应收证券清算款 | 422,677.32 |
| 3 | 应收股利 | - |
| 4 | 应收利息 | 924.43 |
| 5 | 应收申购款 | 99.92 |
| 6 | 其他应收款 | - |
| 7 | 待摊费用 | - |
| 8 | 其他 | - |
| 9 | 合计 | 457,527.63 |

4) 报告期末持有的处于转股期的可转换债券明细

本基金本报告期末未持有处于转股期的可转换债券。

5) 报告期末前十名股票中存在流通受限情况的说明

本基金本报告期末前十名股票中不存在流通受限情况。

6) 投资组合报告附注的其他文字描述部分

由于四舍五入的原因，分项之和与合计项之间可能存在尾差。

第十部分基金业绩

基金管理人依照恪尽职守、诚实信用、勤勉尽责的原则管理和运用基金财产，投资者购买本基金并不等于将资金作为存款存放在银行或存款类金融机构，本基金管理人不保证基金一定盈利，也不保证最低收益。基金的过往业绩并不预示其未来表现。投资有风险，投资者在做出投资决策前应仔细阅读本基金的招募说明书。

本基金业绩报告未经审计。

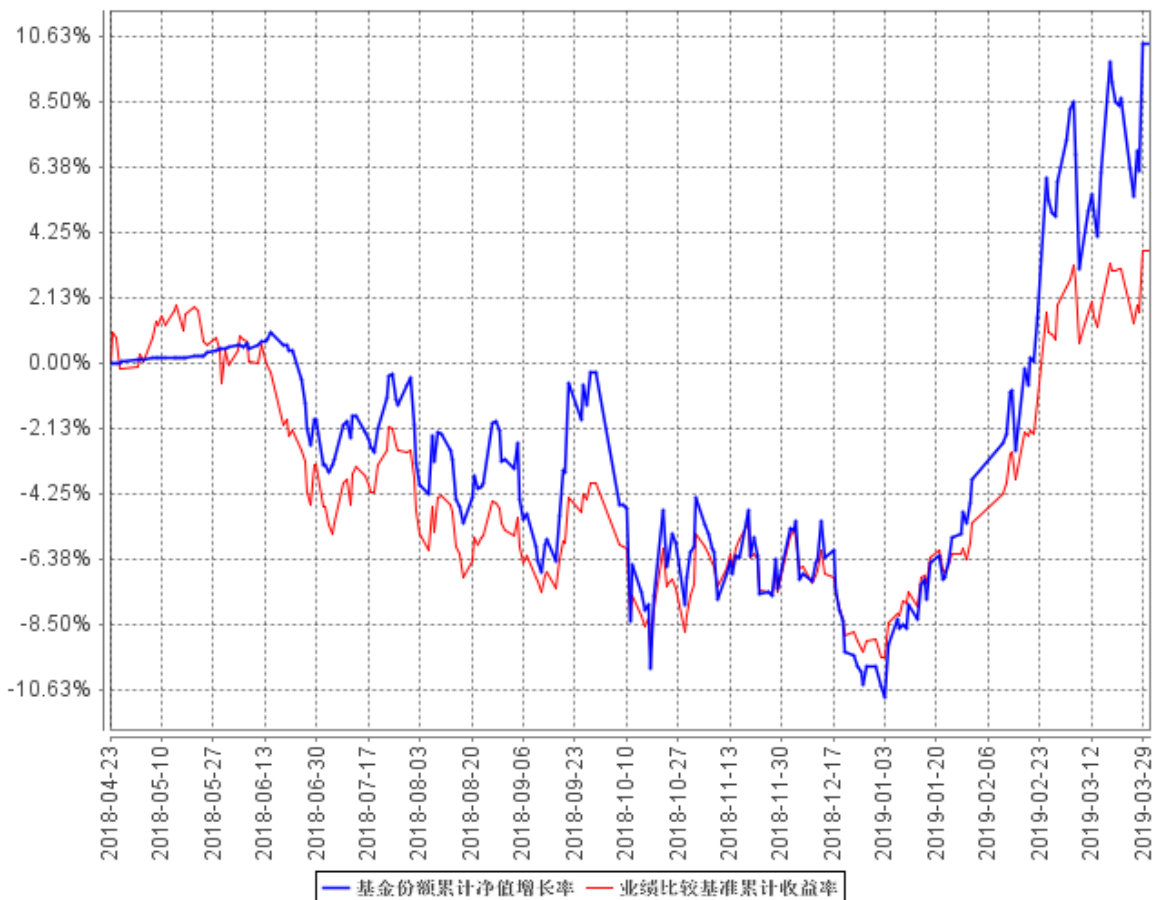
本基金合同生效日为 2018 年 4 月 23 日，基金合同生效以来截至 2019 年 3 月 31 日基金份额净值增长率及其与同期业绩比较基准收益率的比较如下表所示：

1. 本报告期基金份额净值增长率及其与同期业绩比较基准收益率的比较

| 阶段 | 净值增长率 ① | 净值增长率 标准差② | 业绩比较基 准收益率③ | 业绩比较基 准收益率标 准差④ | ①-③ | ②-④ |
|--|------------|---------------|----------------|-----------------------|--------|-------|
| 基金合同 生效至 2018 年 9 月 30 | -0.29% | 0.72% | -3.91% | 0.63% | 3.62% | 0.09% |
| 基金合同 生效至 2018 年 12 月 31 日 | -9.86% | 0.96% | -9.01% | 0.70% | -0.85% | 0.26% |
| 2019 年 1 月 1 日至 2019 年 3 月 31 日 | 22.45% | 1.36% | 13.89% | 0.77% | 8.56% | 0.59% |
| 基金合同 生效至 2019 年 3 月 31 日 | 10.38% | 1.09% | 3.64% | 0.73% | 6.74% | 0.36% |

2. 自基金合同生效以来基金累计净值增长率变动及其与同期业绩比较基准收益率变动的比较

基金份额累计净值增长率与同期业绩比较基准收益率的历史走势对比图



注：1、图示日期为2018年4月23日至2019年3月31日。

2、根据本基金合同规定，本基金自基金合同生效之日起6个月内使基金的各项资产投资组合比例均符合基金合同的约定。

第十一部分基金的财产

（一）基金资产总值

基金资产总值是指购买的各类证券及票据价值、银行存款本息和基金应收的申购基金款以及其他投资所形成的价值总和。

（二）基金资产净值

基金资产净值是指基金资产总值减去基金负债后的价值。

（三）基金财产的账户

基金托管人根据相关法律法规、规范性文件为本基金开立资金账户、证券账户以及投资所需的其他专用账户。开立的基金专用账户与基金管理人、基金托管人、基金销售机构和基金登记机构自有的财产账户以及其他基金财产账户相独立。

（四）基金财产的保管和处分

本基金财产独立于基金管理人、基金托管人和基金销售机构的财产，并由基金托管人保管。基金管理人、基金托管人、基金登记机构和基金销售机构以其自有的财产承担其自身的法律责任，其债权人不得对本基金财产行使请求冻结、扣押或其他权利。除依法律法规和基金合同的规定处分外，基金财产不得被处分。

基金管理人、基金托管人因依法解散、被依法撤销或者被依法宣告破产等原因进行清算的，基金财产不属于其清算财产。基金管理人管理运作基金财产所产生的债权，不得与其固有资产产生的债务相互抵销；基金管理人管理运作不同基金的基金财产所产生的债权债务不得相互抵销。

第十二部分基金财产估值

（一）估值日

本基金的估值日为本基金相关的证券交易场所的交易日以及国家法律法规规定需要对外披露基金净值的非交易日。

（二）估值对象

基金所拥有的股票、债券、银行存款本息、权证、股指期货合约、应收款项、其它投资等资产及负债。

（三）估值原则

对于存在活跃市场的情况下，以活跃市场上未经调整的报价作为计量日的公允价值；对于活跃市场报价未能代表计量日公允价值的情况下，对市场报价进行调整以确定计量日的公允价值；对于不存在市场活动或市场活动很少的情况下，则采用估值技术确定其公允价值。

（四）估值方法

1、证券交易所上市的有价证券的估值

（1）交易所上市的有价证券（包括股票、权证等），以其估值日在证券交易所挂牌的市价（收盘价）估值；估值日无交易的，且最近交易日后经济环境未发生重大变化或证券发行机构未发生影响证券价格的重大事件的，以最近交易日的市价（收盘价）估值；如最近交易日后经济环境发生了重大变化或证券发行机构发生影响证券价格的重大事件的，可参考类似投资品种的现行市价及重大变化因素，调整最近交易市价，确定公允价格。

（2）在交易所市场上市交易或挂牌转让的固定收益品种（基金合同另有规定的除外），选取第三方估值机构提供的相应品种当日的估值净价估值。

（3）对在交易所市场上市交易的可转换债券，按照每日收盘价作为估值全价。

（4）对在交易所市场挂牌转让的资产支持证券和中小企业私募债证券，鉴于目前尚不存在活跃市场而采用估值技术确定其公允价值进行估值。如成本能够近似体现公允价值，应持续评估上述做法的适当性，并在情况发生改变时做出适当调整。

2、处于未上市期间的有价证券应区分如下情况处理：

(1) 送股、转增股、配股和公开增发的新股，按估值日在证券交易所挂牌的同一股票的估值方法估值；该日无交易的，以最近一日的市价（收盘价）估值；

(2) 首次公开发行未上市的股票、债券和权证，采用估值技术确定公允价值，在估值技术难以可靠计量公允价值的情况下，按成本估值。

(3) 对在交易所市场发行未上市或未挂牌转让的债券，对存在活跃市场的情况下，应以活跃市场上未经调整的报价作为计量日的公允价值进行估值；对于活跃市场报价未能代表计量日公允价值的情况下，应对市场报价进行调整，确认计量日的公允价值；对于不存在市场活动或市场活动很少的情况下，则采用估值技术确定公允价值。

(4) 在发行时明确一定期限限售期的股票，包括但不限于非公开发行股票、首次公开发行股票时公司股东公开发售股份、通过大宗交易取得的带限售期的股票等，不包括停牌、新发行未上市、回购交易中的质押券等流通受限股票，按监管机构或行业协会有关规定确定公允价值。

3、对全国银行间市场上不含权的固定收益品种，按照第三方估值机构提供的相应品种当日的估值净价估值。对银行间市场上含权的固定收益品种，按照第三方估值机构提供的相应品种当日的唯一估值净价或推荐估值净价估值。对于含投资人回售权的固定收益品种，回售登记截止日（含当日）后未行使回售权的按照长待偿期所对应的价格进行估值。对银行间市场未上市，且第三方估值机构未提供估值价格的债券，在发行利率与二级市场利率不存在明显差异，未上市期间市场利率没有发生大的变动的情况下，按成本估值。

4、存款的估值方法

持有的银行定期存款或通知存款以本金列示，按协议或合同利率逐日确认利息收入。

5、本基金投资股指期货合约，一般以估值当日结算价进行估值，估值当日无结算价的，且最近交易日后经济环境未发生重大变化的，采用最近交易日结算价估值。

6、本基金可以采用第三方估值机构按照上述公允价值确定原则提供的估值价格数据。

7、当发生大额申购或赎回情形时，基金管理人可以采用摆动定价机制，以确保基金估值的公平性。

8、如有确凿证据表明按上述方法进行估值不能客观反映其公允价值的，基金管理人可根据具体情况与基金托管人商定后，按最能反映公允价值的价格估值。

9、相关法律法规以及监管部门有强制规定的，从其规定。如有新增事项，按国家最新规定估值。

如基金管理人或基金托管人发现基金估值违反基金合同订明的估值方法、程序及相关法律法规的规定或者未能充分维护基金份额持有人利益时，应立即通知对方，共同查明原因，双方协商解决。

根据有关法律法规，基金资产净值计算和基金会计核算的义务由基金管理人承担。本基金的基金会计责任方由基金管理人担任，因此，就与本基金有关的会计问题，如经相关各方在平等基础上充分讨论后，仍无法达成一致的意见，按照基金管理人对于基金资产净值的计算结果对外予以公布。

（五）估值程序

1、基金份额净值是按照每个工作日闭市后，基金资产净值除以当日基金份额的余额数量计算，精确到 0.0001 元，小数点后第 5 位四舍五入。国家另有规定的，从其规定。

基金管理人每个工作日计算基金资产净值及基金份额净值，并按规定公告。

2、基金管理人应每个工作日对基金资产估值。但基金管理人根据法律法规或基金合同的规定暂停估值时除外。基金管理人每个工作日对基金资产估值后，将基金份额净值结果发送基金托管人，经基金托管人复核无误后，由基金管理人按约定对外公布。

（六）估值错误的处理

基金管理人和基金托管人将采取必要、适当、合理的措施确保基金资产估值的准确性、及时性。当基金份额净值小数点后 4 位以内（含第 4 位）发生估值错误时，视为基金份额净值错误。

基金合同的当事人应按照以下约定处理：

1、估值错误类型

本基金运作过程中，如果由于基金管理人或基金托管人、或登记机构、或销售机构、或投资人自身的过错造成估值错误，导致其他当事人遭受损失的，过错的责任人应当对由于该估值错误遭受损失当事人（“受损方”）的直接损失按下述“估值错误处理原则”给予赔偿，承担赔偿责任。

上述估值错误的主要类型包括但不限于：资料申报差错、数据传输差错、数据计算差错、系统故障差错、下达指令差错等。

2、估值错误处理原则

(1) 估值错误已发生，但尚未给当事人造成损失时，估值错误责任方应及时协调各方，及时进行更正，因更正估值错误发生的费用由估值错误责任方承担；由于估值错误责任方未及时更正已产生的估值错误，给当事人造成损失的，由估值错误责任方对直接损失承担赔偿责任；若估值错误责任方已经积极协调，并且有协助义务的当事人有足够的时间进行更正而未更正，则其应当承担相应赔偿责任。估值错误责任方应对更正的情况向有关当事人进行确认，确保估值错误已得到更正。

(2) 估值错误的责任方对有关当事人的直接损失负责，不对间接损失负责，并且仅对估值错误的有关直接当事人负责，不对第三方负责。

(3) 因估值错误而获得不当得利的当事人负有及时返还不当得利的义务。但估值错误责任方仍应对估值错误负责。如果由于获得不当得利的当事人不返还或不全部返还不当得利造成其他当事人的利益损失（“受损方”），则估值错误责任方应赔偿受损方的损失，并在其支付的赔偿金额的范围内对获得不当得利的当事人享有要求交付不当得利的权利；如果获得不当得利的当事人已经将此部分不当得利返还给受损方，则受损方应当将其已经获得的赔偿额加上已经获得的不当得利返还的总和超过其实际损失的差额部分支付给估值错误责任方。

(4) 估值错误调整采用尽量恢复至假设未发生估值错误的正确情形的方式。

3、估值错误处理程序

估值错误被发现后，有关的当事人应当及时进行处理，处理的程序如下：

(1) 查明估值错误发生的原因，列明所有的当事人，并根据估值错误发生的原因确定估值错误的责任方；

(2) 根据估值错误处理原则或当事人协商的方法对因估值错误造成的损失进行评估；

(3) 根据估值错误处理原则或当事人协商的方法由估值错误的责任方进行更正和赔偿损失；

(4) 根据估值错误处理的方法，需要修改基金登记机构交易数据的，由基金登记机构进行更正，并就估值错误的更正向有关当事人进行确认。

4、基金份额净值估值错误处理的方法如下：

(1) 基金份额净值计算出现错误时，基金管理人应当立即予以纠正，通报基金托管人，并采取合理的措施防止损失进一步扩大。

(2) 错误偏差达到基金份额净值的 0.25%时，基金管理人应当通报基金托管人并报中国证监会备案；错误偏差达到基金份额净值的 0.5%时，基金管理人应当公告。

(3) 前述内容如法律法规或监管机关另有规定的，从其规定处理。如果行业另有通行做法，在不违背法律法规且不损害投资者利益的前提下，双方当事人应本着平等和保护基金份额持有人利益的原则进行协商。

(七) 暂停估值的情形

1、基金投资所涉及的证券、期货交易市场遇法定节假日或因其他原因暂停营业时；

2、因不可抗力致使基金管理人、基金托管人无法准确评估基金资产价值时；

3、当前一估值日基金资产净值 50%以上的资产出现无可参考的活跃市场价格且采用估值技术仍导致公允价值存在重大不确定性时，经与基金托管人协商确认后；

4、中国证监会和基金合同认定的其它情形。

(八) 基金净值的确认

用于基金信息披露的基金资产净值和基金份额净值由基金管理人负责计算，基金托管人负责进行复核。基金管理人应于每个开放日交易结束后计算当日的基金资产净值和基金份额净值并发送给基金托管人。基金托管人对净值计算结果复核确认后发送给基金管理人，由基金管理人对基金净值按约定予以公布。

(九) 特殊情况的处理

1、基金管理人或基金托管人按估值方法的第 8 项进行估值时，所造成的误差不作为基金资产估值错误处理。

2、由于不可抗力，或证券/期货交易所、登记结算公司发送的数据错误等原因，基金管理人和基金托管人虽然已经采取必要、适当、合理的措施进行检查，但是未能发现该错误而造成的基金资产净值计算错误，基金管理人、基金托管人可以免除赔偿责任。但基金管理人、基金托管人应积极采取必要的措施减轻或消除由此造成的影响。

第十三部分基金的收益分配

（一）基金利润的构成

基金利润指基金利息收入、投资收益、公允价值变动收益和其他收入扣除相关费用后的余额，基金已实现收益指基金利润减去公允价值变动收益后的余额。

（二）基金可供分配利润

基金可供分配利润指截至收益分配基准日基金未分配利润与未分配利润中已实现收益的孰低数。

（三）基金收益分配原则

1、在符合有关基金分红条件的前提下，本基金每年收益分配次数最多为 12 次，每次收益分配比例不得低于该次可供分配利润的 10%，若《基金合同》生效不满 3 个月可不进行收益分配；

2、本基金收益分配方式分两种：现金分红与红利再投资，投资者可选择现金红利或将现金红利自动转为基金份额进行再投资；若投资者不选择，本基金默认的收益分配方式是现金分红；

3、基金收益分配后基金份额净值不能低于面值，即基金收益分配基准日的基金份额净值减去每单位基金份额收益分配金额后不能低于面值；

4、每一基金份额享有同等分配权；

5、法律法规或监管机关另有规定的，从其规定。

在不违反法律法规且对基金份额持有人利益无实质不利影响的前提下，基金管理人可对基金收益分配原则进行调整，不需召开基金份额持有人大会。

（四）收益分配方案

基金收益分配方案中应载明截止收益分配基准日的可供分配利润、基金收益分配对象、分配时间、分配数额及比例、分配方式等内容。

（五）收益分配方案的确定、公告与实施

本基金收益分配方案由基金管理人拟定，并由基金托管人复核，在 2 日内在指定媒介公告并报中国证监会备案。

基金红利发放日距离收益分配基准日（即可供分配利润计算截止日）的时间不得超过 15 个工作日。

（六）基金收益分配中发生的费用

基金收益分配时所发生的银行转账或其他手续费用由投资者自行承担。当投资者的现金红利小于一定金额，不足以支付银行转账或其他手续费用时，基金登记机构可将基金份额持有人的现金红利自动转为基金份额。红利再投资的计算方法，依照《业务规则》执行。

第十四部分基金费用与税收

（一）基金费用的种类

- 1、基金管理人的管理费；
- 2、基金托管人的托管费；
- 3、基金合同生效后与基金相关的信息披露费用；
- 4、基金合同生效后与基金相关的会计师费、律师费、仲裁费和诉讼费；
- 5、基金份额持有人大会费用；
- 6、基金的证券/期货交易费用；
- 7、基金的银行汇划费用；
- 8、基金的相关账户的开户及维护费用；
- 9、按照国家有关规定和基金合同约定，可以在基金财产中列支的其他费用。

（二）基金费用计提方法、计提标准和支付方式

1、基金管理人的管理费

本基金的管理费按前一日基金资产净值的 1.20% 的年费率计提。管理费的计算方法如下：

$$H = E \times 1.20\% \div \text{当年天数}$$

H 为每日应计提的基金管理费

E 为前一日的基金资产净值

基金管理费每日计提，按月支付。由基金托管人根据与基金管理人核对一致的财务数据，自动在月初 5 个工作日内、按照指定的账户路径进行资金支付，基金管理人无需再出具资金划拨指令。若遇法定节假日、休息日等，支付日期顺延。费用自动扣划后，基金管理人应进行核对，如发现数据不符，及时联系基金托管人协商解决。

2、基金托管人的托管费

本基金的托管费按前一日基金资产净值的 0.20% 的年费率计提。托管费的计算方法如下：

$$H = E \times 0.20\% \div \text{当年天数}$$

H 为每日应计提的基金托管费

E 为前一日的基金资产净值

基金托管费每日计提，按月支付。由基金托管人根据与基金管理人核对一致的财务数据，自动在月初 5 个工作日内、按照指定的账户路径进行资金支付，基金管理人无需再出具资金划拨指令。若遇法定节假日、休息日等，支付日期顺延。费用自动扣划后，基金管理人应进行核对，如发现数据不符，及时联系基金托管人协商解决。

上述“一、基金费用的种类中第 3—9 项费用”，根据有关法规及相应协议规定，按费用实际支出金额列入当期费用，由基金托管人从基金财产中支付。

（三）不列入基金费用的项目

下列费用不列入基金费用：

- 1、基金管理人和基金托管人因未履行或未完全履行义务导致的费用支出或基金财产的损失；
- 2、基金管理人和基金托管人处理与基金运作无关的事项发生的费用；
- 3、基金合同生效前的相关费用；
- 4、其他根据相关法律法规及中国证监会的有关规定不得列入基金费用的项目。

（四）基金税收

本基金运作过程中涉及的各项纳税主体，其纳税义务按国家税收法律、法规执行。

第十五部分基金的会计与审计

（一）基金的会计政策

- 1、基金管理人为本基金的基金会计责任方；
- 2、基金的会计年度为公历年度的1月1日至12月31日；基金首次募集的会计年度按如下原则：如果《基金合同》生效少于2个月，可以并入下一个会计年度披露；
- 3、基金核算以人民币为记账本位币，以人民币元为记账单位；
- 4、会计制度执行国家有关会计制度；
- 5、本基金独立建账、独立核算；
- 6、基金管理人及基金托管人各自保留完整的会计账目、凭证并进行日常的会计核算，按照有关规定编制基金会计报表；
- 7、基金托管人每月与基金管理人就基金的会计核算、报表编制等进行核对并以书面方式确认。

（二）基金的年度审计

- 1、基金管理人聘请与基金管理人、基金托管人相互独立的具有证券从业资格的会计师事务所及其注册会计师对本基金的年度财务报表进行审计。
- 2、会计师事务所更换经办注册会计师，应事先征得基金管理人同意。
- 3、基金管理人认为有充足理由更换会计师事务所，须通报基金托管人。更换会计师事务所需在2日内在指定媒介公告并报中国证监会备案。

第十六部分基金的信息披露

(一) 本基金的信息披露应符合《基金法》、《运作办法》、《信息披露办法》、基金合同及其他有关规定。

(二) 信息披露义务人

本基金信息披露义务人包括基金管理人、基金托管人、召集基金份额持有人大会的基金份额持有人等法律法规和中国证监会规定的自然人、法人和其他组织。

本基金信息披露义务人按照法律法规和中国证监会的规定披露基金信息，并保证所披露信息的真实性、准确性和完整性。

本基金信息披露义务人应当在中国证监会规定时间内，将应予披露的基金信息通过中国证监会指定的报刊（以下简称“指定报刊”）和基金管理人、基金托管人的互联网网站（以下简称“网站”）等媒介披露，并保证基金投资人能够按照基金合同约定的时间和方式查阅或者复制公开披露的信息资料。

(三) 本基金信息披露义务人承诺公开披露的基金信息，不得有下列行为：

- 1、虚假记载、误导性陈述或者重大遗漏；
- 2、对证券投资业绩进行预测；
- 3、违规承诺收益或者承担损失；
- 4、诋毁其他基金管理人、基金托管人或者基金销售机构；
- 5、登载任何自然人、法人或者其他组织的祝贺性、恭维性或推荐性的文字；
- 6、中国证监会禁止的其他行为。

(四) 本基金公开披露的信息应采用中文文本。如同时采用外文文本的，基金信息披露义务人应保证两种文本的内容一致。两种文本发生歧义的，以中文文本为准。

本基金公开披露的信息采用阿拉伯数字；除特别说明外，货币单位为人民币元。

(五) 公开披露的基金信息

公开披露的基金信息包括：

1、基金招募说明书、《基金合同》、基金托管协议

(1) 《基金合同》是界定《基金合同》当事人的各项权利、义务关系，明确基金份额持有人大会召开的规则及具体程序，说明基金产品的特性等涉及基金投

资者重大利益的事项的法律文件。

(2) 基金招募说明书应当最大限度地披露影响基金投资者决策的全部事项,说明基金认购、申购和赎回安排、基金投资、基金产品特性、风险揭示、信息披露及基金份额持有人服务等内容。《基金合同》生效后,基金管理人在每 6 个月结束之日起 45 日内,更新招募说明书并登载在网站上,将更新后的招募说明书摘要登载在指定报刊和网站上;基金管理人在公告的 15 日前向主要办公场所所在地的中国证监会派出机构报送更新的招募说明书,并就有关更新内容提供书面说明。

(3) 基金托管协议是界定基金托管人和基金管理人在基金财产保管及基金运作监督等活动中的权利、义务关系的法律文件。

基金募集申请经中国证监会注册后,基金管理人在基金份额发售的 3 日前,将基金招募说明书、《基金合同》摘要登载在指定报刊和网站上;基金管理人、基金托管人应当将《基金合同》、基金托管协议登载在网站上。

2、基金份额发售公告

基金管理人应当就基金份额发售的具体事宜编制基金份额发售公告,并在披露招募说明书的当日登载于指定报刊和网站上。

3、《基金合同》生效公告

基金管理人应当在收到中国证监会确认文件的次日在指定报刊和网站上登载基金合同生效公告。

4、基金资产净值、基金份额净值

基金合同生效后,在开始办理基金份额申购或者赎回前,基金管理人应当至少每周公告一次基金资产净值和基金份额净值。

在开始办理基金份额申购或者赎回后,基金管理人应当在每个开放日的次日,通过网站、基金份额发售网点以及其他媒介,披露开放日的基金份额净值和基金份额累计净值。

基金管理人应当公告半年度和年度最后一个市场交易日基金资产净值和基金份额净值。基金管理人应当在前款规定的市场交易日的次日,将基金资产净值、基金份额净值和基金份额累计净值登载在指定报刊和网站上。

5、基金份额申购、赎回价格

基金管理人应当在《基金合同》、招募说明书等信息披露文件上载明基金份额申购、赎回价格的计算方式及有关申购、赎回费率，并保证投资者能够在基金份额发售网点查阅或者复制前述信息资料。

6、基金定期报告，包括基金年度报告、基金半年度报告和基金季度报告

基金管理人应当在每年结束之日起 90 日内，编制完成基金年度报告，并将年度报告正文登载于网站上，将年度报告摘要登载在指定报刊上。基金年度报告的财务会计报告应当经过审计。

基金管理人应当在上半年结束之日起 60 日内，编制完成基金半年度报告，并将半年度报告正文登载在网站上，将半年度报告摘要登载在指定报刊上。

基金管理人应当在每个季度结束之日起 15 个工作日内，编制完成基金季度报告，并将季度报告登载在指定报刊和网站上。

《基金合同》生效不足 2 个月的，基金管理人可以不编制当期季度报告、半年度报告或者年度报告。

基金定期报告在公开披露的第 2 个工作日，分别报中国证监会和基金管理人主要办公场所所在地中国证监会派出机构备案。报备应当采用电子文本或书面报告方式。

基金运作期间，如报告期内出现单一投资者持有基金份额达到或超过基金总份额 20% 的情形，为保障其他投资者的权益，基金管理人至少应当在基金定期报告“影响投资者决策的其他重要信息”项下披露该投资者的类别、报告期末持有份额及占比、报告期内持有份额变化情况及产品的特有风险，中国证监会认定的特殊情形除外。

基金管理人应当在基金年度报告和半年度报告中披露基金组合资产情况及其流动性风险分析等。

7、临时报告

本基金发生重大事件，有关信息披露义务人应当在 2 日内编制临时报告书，予以公告，并在公开披露日分别报中国证监会和基金管理人主要办公场所所在地的中国证监会派出机构备案。

前款所称重大事件，是指可能对基金份额持有人权益或者基金份额的价格产生重大影响的下列事件：

- (1) 基金份额持有人大会的召开；

- (2) 终止《基金合同》;
- (3) 转换基金运作方式;
- (4) 更换基金管理人、基金托管人;
- (5) 基金管理人、基金托管人的法定名称、住所发生变更;
- (6) 基金管理人股东及其出资比例发生变更;
- (7) 基金募集期延长;
- (8) 基金管理人的董事长、总经理及其他高级管理人员、基金经理和基金托管人基金托管部门负责人发生变动;
- (9) 基金管理人的董事在一年内变更超过百分之五十;
- (10) 基金管理人、基金托管人基金托管部门的主要业务人员在一年内变动超过百分之三十;
- (11) 涉及基金管理业务、基金财产、基金托管业务的诉讼或仲裁;
- (12) 基金管理人、基金托管人受到监管部门的调查;
- (13) 基金管理人及其董事、总经理及其他高级管理人员、基金经理受到严重行政处罚,基金托管人及其基金托管部门负责人受到严重行政处罚;
- (14) 重大关联交易事项;
- (15) 基金收益分配事项;
- (16) 基金管理费、基金托管费等费用计提标准、计提方式和费率发生变更;
- (17) 基金份额净值估值错误达基金份额净值百分之零点五;
- (18) 基金改聘会计师事务所;
- (19) 变更基金销售机构;
- (20) 更换基金登记机构;
- (21) 本基金开始办理申购、赎回;
- (22) 本基金申购、赎回费率及其收费方式发生变更;
- (23) 本基金发生巨额赎回并延期办理;
- (24) 本基金连续发生巨额赎回并暂停接受赎回申请;
- (25) 本基金暂停接受申购、赎回申请后重新接受申购、赎回;
- (26) 本基金发生涉及基金申购、赎回事项调整或潜在影响投资者赎回的;
- (27) 基金管理人采用摆动定价机制进行估值;
- (28) 法律法规、中国证监会规定及本基金合同约定的其他事项。

8、澄清公告

在《基金合同》存续期限内，任何公共媒介中出现的或者在市场上流传的消息可能对基金份额价格产生误导性影响或者引起较大波动的，相关信息披露义务人知悉后应当立即对该消息进行公开澄清，并将有关情况立即报告中国证监会。

9、基金份额持有人大会决议

基金份额持有人大会决定的事项，应当依法报中国证监会备案，并予以公告。

10、股指期货的投资情况

基金管理人应当在基金季度报告、基金半年度报告、基金年度报告等定期报告和招募说明书（更新）等文件中披露股指期货交易情况，包括投资政策、持仓情况、损益情况、风险指标等，并充分揭示股指期货交易对基金总体风险的影响以及是否符合既定的投资政策和投资目标等。

11、资产支持证券的投资情况

本基金投资资产支持证券，基金管理人应在基金年报及半年报中披露其持有的资产支持证券总额、资产支持证券市值占基金净资产的比例和报告期内所有的资产支持证券明细。基金管理人应在基金季度报告中披露其持有的资产支持证券总额、资产支持证券市值占基金净资产的比例和报告期末按市值占基金净资产比例大小排序的前 10 名资产支持证券明细。

12、中小企业私募债的投资情况

本基金投资中小企业私募债券后两个交易日内，基金管理人应在中国证监会指定媒介披露所投资中小企业私募债券的名称、数量、期限、收益率等信息，并在季度报告、半年度报告、年度报告等定期报告和招募说明书（更新）等文件中披露中小企业私募债券的投资情况。

13、中国证监会规定的其他信息。

（六）信息披露事务管理

基金管理人、基金托管人应当建立健全信息披露管理制度，指定专人负责管理信息披露事务。

基金信息披露义务人公开披露基金信息，应当符合中国证监会相关基金信息披露内容与格式准则的规定。

基金托管人应当按照相关法律法规、中国证监会的规定和《基金合同》的约

定,对基金管理人编制的基金资产净值、基金份额净值、基金份额申购赎回价格、基金定期报告和定期更新的招募说明书等公开披露的相关基金信息进行复核、审查,并向基金管理人出具书面文件或者盖章或者以 XBRL 电子方式复核审查并确认。

基金管理人、基金托管人应当在指定媒介中选择披露信息的报刊。

基金管理人、基金托管人除依法在指定报刊和网站上披露信息外,还可以根据需要在其他公共媒介披露信息,但是其他公共媒介不得早于指定媒介披露信息,并且在不同媒介上披露同一信息的内容应当一致。

为基金信息披露义务人公开披露的基金信息出具审计报告、法律意见书的专业机构,应当制作工作底稿,并将相关档案至少保存到《基金合同》终止后 10 年。

(七) 信息披露文件的存放与查阅

招募说明书公布后,应当分别置备于基金管理人、基金托管人和基金销售机构的住所,供公众查阅、复制。

基金定期报告公布后,应当分别置备于基金管理人和基金托管人的住所,以供公众查阅、复制。

第十七部分 风险揭示

（一）投资于本基金的主要风险

1、市场风险

证券市场价格因受各种因素的影响而引起的波动，将使本基金资产面临潜在的风险。市场风险可以分为股票投资风险和债券投资风险。

股票投资风险主要包括：

（1）国家货币政策、财政政策、产业政策等的变化对证券市场产生一定的影响，导致市场价格水平波动的风险。

（2）宏观经济运行周期性波动，对股票市场的收益水平产生影响的风险。

（3）上市公司的经营状况受多种因素影响，如市场、技术、竞争、管理、财务等都会导致公司盈利发生变化，从而导致股票价格变动的风险。

债券投资风险主要包括：

（1）市场平均利率水平变化导致债券价格变化的风险。

（2）债券市场不同期限、不同类属债券之间的利差变动导致相应期限和类属债券价格变化的风险。

（3）债券发行人出现违约、拒绝支付到期本息，或由于债券发行人信用质量降低导致债券价格下跌的风险。

2、流动性风险

在市场或个券流动性不足的情况下，基金管理人可能无法迅速、低成本地调整基金投资组合，从而对基金收益造成不利影响。

由于开放式基金的特殊要求，本基金必须保持一定的现金比例以应对赎回要求，在管理现金头寸时，有可能存在现金不足的风险和现金过多带来的收益下降风险。

（1）拟投资市场、行业及资产的流动性风险评估

本基金主要投资于国内市场已公开发行的股票、债券以及其他流动性良好的现金管理工具。在股票投资上，本基金按照公募基金投资管理的法律法规以及本公司的相关投资和风险控制管理规定，采用分散投资的组合式管理方法，将单一持仓个券流动性风险对基金组合的影响降到最低；对于可能出现的由于持仓个股停牌所导致的潜在的流动性问题，基金管理人会严格按照相关制度及时进行估

值调整，将流动性风险降至最低；在行业配置上，本基金亦会采取分散投资的方法，控制组合在同质性较强的单一行业配置的风险暴露，降低潜在的流动性风险。在债券及其他现金管理工具的投资上，本基金会以二级市场为主，投资于流动性良好的资产。因此在正常市场环境下本基金的流动性风险适中。

（2）巨额赎回情形下的流动性风险管理措施

基金出现巨额赎回情形下，基金管理人可以根据基金当时的资产组合状况或巨额赎回份额占比情况决定全额赎回或部分延期赎回。同时，如本基金单个基金份额持有人在单个开放日申请赎回基金份额超过基金总份额一定比例以上的，基金管理人有权对其采取延期办理赎回申请的措施。

（3）实施备用的流动性风险管理工具的情形、程序及对投资者的潜在影响

在市场大幅波动、流动性枯竭等极端情况下发生无法应对投资者巨额赎回的情形时，基金管理人将以保障投资者合法权益为前提，严格按照法律法规及基金合同的规定，谨慎选取延期办理巨额赎回申请、暂停接受赎回申请、延缓支付赎回款项、收取短期赎回费等流动性风险管理工具作为辅助措施。对于各类流动性风险管理工具的使用，基金管理人将依照严格审批、审慎决策的原则，及时有效地对风险进行监测和评估，使用前经过内部审批程序并与基金托管人协商一致。在实际运用各类流动性风险管理工具时，投资者的赎回申请、赎回款项支付等可能受到相应影响，基金管理人将严格依照法律法规及基金合同的约定进行操作，全面保障投资者的合法权益。

3、积极管理风险

在精选个股的实际操作过程中，基金管理人可能限于知识、技术、经验等因素而影响其对相关信息、经济形势和证券价格走势的判断，其精选出的个股的业绩表现不一定持续优于其他股票。

4、中小企业私募债券投资风险

基金所投资的中小企业私募债券之债务人出现违约，或在交易过程中发生交收违约，或由于中小企业私募债券信用质量降低导致价格下降，可能造成基金财产损失。此外，受市场规模及交易活跃程度的影响，中小企业私募债券可能无法在同一价格水平上进行较大数量的买入或卖出，存在一定的流动性风险，从而对基金收益造成影响。

5、资产支持证券投资风险

资产支持证券的风险主要包括信用风险、利率风险、流动性风险、提前偿付风险等。信用风险是基金所投资的资产支持证券之债务人出现违约，或在交易过程中发生交收违约，或由于资产支持证券信用质量降低导致证券价格下降，造成基金财产损失；利率风险是市场利率波动会导致资产支持证券的收益率和价格的变动，一般而言，如果市场利率上升，基金持有资产支持证券将面临价格下降、本金损失的风险，而如果市场利率下降，资产支持证券利息的再投资收益将面临下降的风险；流动性风险是受资产支持证券市场规模及交易活跃程度的影响，资产支持证券可能无法在同一价格水平上进行较大数量的买入或卖出，存在一定的流动性风险；提前偿付风险是债务人可能会由于利率变化等原因进行提前偿付，从而使基金资产面临再投资风险。

5、衍生品投资风险

本基金可投资于股指期货等金融衍生品，投资期货等金融衍生品主要存在以下风险：

(1) 市场风险：是指由于衍生品价格变动而给投资者带来的风险。

(2) 流动性风险：是指由于衍生品合约无法及时变现所带来的风险。

(3) 基差风险：是指衍生品合约价格和标的指数价格之间的价格差的波动所造成的风险，以及不同衍生品合约价格之间价格差的波动所造成的期现价差风险。

(4) 保证金风险：是指由于无法及时筹措资金满足建立或者维持衍生品合约头寸所要求的保证金而带来的风险。

(5) 信用风险：是指经纪公司违约而产生损失的风险。

(6) 操作风险：是指由于内部流程的不完善，业务人员出现差错或者疏漏，或者系统出现故障等原因造成损失的风险。

6、操作或技术风险

相关当事人在业务各环节操作过程中，因内部控制存在缺陷或者人为因素造成操作失误或违反操作规程等引致的风险，例如越权违规交易、会计部门欺诈、交易错误、IT 系统故障等风险。

在开放式基金的各种交易行为或者后台运作中，可能因为技术系统故障或者

差错而影响交易的正常进行或者导致投资者的利益受到影响。这种技术风险可能来自基金管理人、登记机构、销售机构、证券交易所等。

7、政策变更风险

因相关法律法规或监管机构政策修改等基金管理人无法控制的因素的变化，使基金或投资者利益受到影响的的风险。例如，监管机构基金估值政策的修改导致基金估值方法的调整而引起基金净值波动的风险；相关法规的修改导致基金投资范围变化，基金管理人为调整投资组合而引起基金净值波动的风险。

9、其他风险

战争、自然灾害等不可抗力因素的出现，将会严重影响证券市场的运行，可能导致基金资产的损失。金融市场危机、行业竞争、代理机构违约等超出基金管理人自身直接控制能力之外的风险，可能导致基金或者基金份额持有人利益受损。

(二) 声明

1、本基金未经任何一级政府、机构及部门担保。基金投资者自愿投资于本基金，须自行承担投资风险。

2、除基金管理人直接办理本基金的销售外，本基金还通过其他销售机构进行销售，但是，基金资产并不是销售机构的存款或负债，也没有经销售机构担保收益，销售机构并不能保证其收益或本金安全。

第十八部分基金合同的变更、终止与基金财产的清算

（一）《基金合同》的变更

1、变更基金合同涉及法律法规规定或基金合同约定应经基金份额持有人大会决议通过的事项的，应召开基金份额持有人大会决议通过。对于可不经基金份额持有人大会决议通过的事项，由基金管理人和基金托管人同意后变更并公告，并报中国证监会备案。

2、关于《基金合同》变更的基金份额持有人大会决议自生效后方可执行，并自决议生效后两日内在指定媒介公告。

（二）《基金合同》的终止事由

有下列情形之一的，《基金合同》应当终止：

- 1、基金份额持有人大会决定终止的；
- 2、基金管理人、基金托管人职责终止，在 6 个月内没有新基金管理人、新基金托管人承接的；
- 3、《基金合同》约定的其他情形；
- 4、相关法律法规和中国证监会规定的其他情况。

（三）基金财产的清算

1、基金财产清算小组：自出现《基金合同》终止事由之日起 30 个工作日内成立清算小组，基金管理人组织基金财产清算小组并在中国证监会的监督下进行基金清算。

2、基金财产清算小组组成：基金财产清算小组成员由基金管理人、基金托管人、具有从事证券相关业务资格的注册会计师、律师以及中国证监会指定的人员组成。基金财产清算小组可以聘用必要的工作人员。

3、基金财产清算小组职责：基金财产清算小组负责基金财产的保管、清理、估价、变现和分配。基金财产清算小组可以依法进行必要的民事活动。

4、基金财产清算程序：

- （1）《基金合同》终止情形出现时，由基金财产清算小组统一接管基金；
- （2）对基金财产和债权债务进行清理和确认；
- （3）对基金财产进行估值和变现；
- （4）制作清算报告；

(5) 聘请会计师事务所对清算报告进行外部审计，聘请律师事务所对清算报告出具法律意见书；

(6) 将清算报告报中国证监会备案并公告；

(7) 对基金剩余财产进行分配。

5、基金财产清算的期限为 6 个月。

(四) 清算费用

清算费用是指基金财产清算小组在进行基金清算过程中发生的所有合理费用，清算费用由基金财产清算小组优先从基金财产中支付。

(五) 基金财产按下列顺序清偿：

(1) 支付清算费用；

(2) 交纳所欠税款；

(3) 清偿基金债务；

(4) 按基金份额持有人持有的基金份额比例进行分配。

基金财产未按前款 (1) — (3) 项规定清偿前，不分配给基金份额持有人。

(六) 基金财产清算剩余资产的分配

依据基金财产清算的分配方案，将基金财产清算后的全部剩余资产扣除基金财产清算费用、交纳所欠税款并清偿基金债务后，按基金份额持有人持有的基金份额比例进行分配。

(七) 基金财产清算的公告

清算过程中的有关重大事项须及时公告；基金财产清算报告经会计师事务所审计并由律师事务所出具法律意见书后报中国证监会备案并公告。基金财产清算公告于基金财产清算报告报中国证监会备案后 5 个工作日内由基金财产清算小组进行公告。

(八) 基金财产清算账册及文件的保存

基金财产清算账册及有关文件由基金托管人保存 15 年以上。

第十九部分 《基金合同》的内容摘要

一、基金管理人、基金托管人和基金份额持有人的权利、义务

(一) 基金管理人的权利与义务

1、根据《基金法》、《运作办法》及其他有关规定，基金管理人的权利包括但不限于：

- (1) 依法募集资金；
- (2) 自基金合同生效之日起，根据法律法规和基金合同独立运用并管理基金财产；
- (3) 依照基金合同收取基金管理费以及法律法规规定或中国证监会批准的其他费用；
- (4) 销售基金份额；
- (5) 按照规定召集基金份额持有人大会；
- (6) 依据基金合同及有关法律规规定监督基金托管人，如认为基金托管人违反了基金合同及国家有关法律规定，应呈报中国证监会和其他监管部门，并采取必要措施保护基金投资者的利益；
- (7) 在基金托管人更换时，提名新的基金托管人；
- (8) 选择、更换基金销售机构，对基金销售机构的相关行为进行监督和处理；
- (9) 担任或委托其他符合条件的机构担任基金登记机构办理基金登记业务并获得基金合同规定的费用；
- (10) 依据基金合同及有关法律规规定决定基金收益的分配方案；
- (11) 在基金合同约定的范围内，拒绝或暂停受理申购与赎回申请；
- (12) 依照法律法规为基金的利益对被投资公司行使股东权利，为基金的利益行使因基金财产投资于证券所产生的权利；
- (13) 在法律法规允许的前提下，为基金的利益依法为基金进行融资、融券；
- (14) 以基金管理人的名义，代表基金份额持有人的利益行使诉讼权利或者实施其他法律行为；
- (15) 选择、更换律师事务所、会计师事务所、证券经纪商、期货经纪机构或其他为基金提供服务的外部机构；

(16) 在符合有关法律、法规的前提下，制订和调整有关基金认购、申购、赎回、转换和非交易过户等业务规则；

(17) 法律法规及中国证监会规定的和基金合同约定的其他权利。

2、根据《基金法》、《运作办法》及其他有关规定，基金管理人的义务包括但不限于：

(1) 依法募集资金，办理或者委托经中国证监会认定的其他机构代为办理基金份额的发售、申购、赎回和登记事宜；

(2) 办理基金备案手续；

(3) 自基金合同生效之日起，以诚实信用、谨慎勤勉的原则管理和运用基金财产；

(4) 配备足够的具有专业资格的人员进行基金投资分析、决策，以专业化的经营方式管理和运作基金财产；

(5) 建立健全内部风险控制、监察与稽核、财务管理及人事管理等制度，保证所管理的基金财产和基金管理人的财产相互独立，对所管理的不同基金分别管理，分别记账，进行证券投资；

(6) 除依据《基金法》、基金合同及其他有关规定外，不得利用基金财产为自己及任何第三人谋取利益，不得委托第三人运作基金财产；

(7) 依法接受基金托管人的监督；

(8) 采取适当合理的措施使计算基金份额认购、申购、赎回和注销价格的方法符合基金合同等法律文件的规定，按有关规定计算并公告基金资产净值，确定基金份额申购、赎回的价格；

(9) 进行基金会计核算并编制基金财务会计报告；

(10) 编制季度、半年度和年度基金报告；

(11) 严格按照《基金法》、基金合同及其他有关规定，履行信息披露及报告义务；

(12) 保守基金商业秘密，不泄露基金投资计划、投资意向等。除《基金法》、基金合同及其他有关规定另有规定外，在基金信息公开披露前应予保密，不向他人泄露；

(13) 按基金合同的约定确定基金收益分配方案，及时向基金份额持有人分配基金收益；

(14) 按规定受理申购与赎回申请，及时、足额支付赎回款项；

(15) 依据《基金法》、基金合同及其他有关规定召集基金份额持有人大会或配合基金托管人、基金份额持有人依法召集基金份额持有人大会；

(16) 按规定保存基金财产管理业务活动的会计账册、报表、记录和其他相关资料 15 年以上；

(17) 确保需要向基金投资者提供的各项文件或资料在规定时间发出，并且保证投资者能够按照基金合同规定的时间和方式，随时查阅到与基金有关的公开资料，并在支付合理成本的条件下得到有关资料的复印件；

(18) 组织并参加基金财产清算小组，参与基金财产的保管、清理、估价、变现和分配；

(19) 面临解散、依法被撤销或者被依法宣告破产时，及时报告中国证监会并通知基金托管人；

(20) 因违反基金合同导致基金财产的损失或损害基金份额持有人合法权益时，应当承担赔偿责任，其赔偿责任不因其退任而免除；

(21) 监督基金托管人按法律法规和基金合同规定履行自己的义务，基金托管人违反基金合同造成基金财产损失时，基金管理人应为基金份额持有人利益向基金托管人追偿；

(22) 当基金管理人将其义务委托第三方处理时，应当对第三方处理有关基金事务的行为承担责任；

(23) 以基金管理人名义，代表基金份额持有人利益行使诉讼权利或实施其他法律行为；

(24) 基金管理人在募集期间未能达到基金的备案条件，基金合同不能生效，基金管理人承担全部募集费用，将已募集资金并加计银行同期存款利息在基金募集期结束后 30 日内退还基金认购人；

(25) 执行生效的基金份额持有人大会的决议；

(26) 建立并保存基金份额持有人名册；

(27) 法律法规及中国证监会规定的和基金合同约定的其他义务。

(二) 基金托管人的权利与义务

1、根据《基金法》、《运作办法》及其他有关规定，基金托管人的权利包括但不限于：

(1) 自基金合同生效之日起, 依法律法规和基金合同的规定安全保管基金财产;

(2) 依基金合同约定获得基金托管费以及法律法规规定或监管部门批准的其他费用;

(3) 监督基金管理人对本基金的投资运作, 如发现基金管理人违反基金合同及国家法律法规行为, 对基金财产、其他当事人的利益造成重大损失的情形, 应呈报中国证监会, 并采取必要措施保护基金投资者的利益;

(4) 根据相关市场规则, 为基金开设资金账户、证券账户等投资所需账户, 为基金办理证券、期货交易资金清算;

(5) 提议召开或召集基金份额持有人大会;

(6) 在基金管理人更换时, 提名新的基金管理人;

(7) 法律法规及中国证监会规定的和基金合同约定的其他权利。

2、根据《基金法》、《运作办法》及其他有关规定, 基金托管人的义务包括但不限于:

(1) 以诚实信用、勤勉尽责的原则持有并安全保管基金财产;

(2) 设立专门的基金托管部门, 具有符合要求的营业场所, 配备足够的、合格的熟悉基金托管业务的专职人员, 负责基金财产托管事宜;

(3) 建立健全内部风险控制、监察与稽核、财务管理及人事管理等制度, 确保基金财产的安全, 保证其托管的基金财产与基金托管人自有财产以及不同的基金财产相互独立; 对所托管的不同的基金分别设置账户, 独立核算, 分账管理, 保证不同基金之间在账户设置、资金划拨、账册记录等方面相互独立;

(4) 除依据《基金法》、基金合同及《托管协议》及其他有关规定外, 不得利用基金财产为自己及任何第三人谋取利益, 不得委托第三人托管基金财产;

(5) 保管由基金管理人代表基金签订的与基金有关的重大合同及有关凭证;

(6) 按规定开设基金财产的资金账户、证券账户等投资所需账户, 按照基金合同及《托管协议》的约定, 根据基金管理人的投资指令, 及时办理清算、交割事宜;

(7) 保守基金商业秘密, 除《基金法》、基金合同及《托管协议》及其他有关规定另有规定外, 在基金信息公开披露前予以保密, 不得向他人泄露, 因审计、法律等外部专业顾问提供的情况除外;

(8) 复核、审查基金管理人计算的基金资产净值、基金份额申购、赎回价格；

(9) 办理与基金托管业务活动有关的信息披露事项；

(10) 对基金财务会计报告、季度、半年度和年度基金报告出具意见，说明基金管理人在各重要方面的运作是否严格按照基金合同及《托管协议》的规定进行；如果基金管理人未执行基金合同及《托管协议》规定的行为，还应当说明基金托管人是否采取了适当的措施；

(11) 保存基金托管业务活动的记录、账册、报表和其他相关资料 15 年以上；

(12) 从基金管理人或其委托的登记机构处接收并保存基金份额持有人名册；

(13) 按规定制作相关账册并与基金管理人核对；

(14) 依据基金管理人的指令或有关规定向基金份额持有人支付基金收益和赎回款项；

(15) 依据《基金法》、基金合同及其他有关规定，召集基金份额持有人大会或配合基金管理人、基金份额持有人依法召集基金份额持有人大会；

(16) 按照法律法规和基金合同及托管协议的规定监督基金管理人的投资运作；

(17) 参加基金财产清算小组，参与基金财产的保管、清理、估价、变现和分配；

(18) 面临解散、依法被撤销或者被依法宣告破产时，及时报告中国证监会和银行监管机构，并通知基金管理人；

(19) 因违反基金合同及托管协议导致基金财产损失时，应承担赔偿责任，其赔偿责任不因其退任而免除；

(20) 按规定监督基金管理人按法律法规和基金合同规定履行自己的义务，基金管理人因违反基金合同造成基金财产损失时，应为基金份额持有人利益向基金管理人追偿；

(21) 执行生效的基金份额持有人大会的决议；

(22) 法律法规及中国证监会规定的和基金合同约定的其他义务。

(三) 基金份额持有人的权利与义务

基金投资者持有本基金基金份额的行为即视为对基金合同的承认和接受，基

金投资者自依据基金合同取得基金份额，即成为本基金份额持有人和基金合同的当事人，直至其不再持有本基金的基金份额。基金份额持有人作为基金合同当事人并不以在基金合同上书面签章或签字为必要条件。

每份基金份额具有同等的合法权益。

1、根据《基金法》、《运作办法》及其他有关规定，基金份额持有人的权利包括但不限于：

- (1) 分享基金财产收益；
- (2) 参与分配清算后的剩余基金财产；
- (3) 依法申请赎回或转让其持有的基金份额；
- (4) 按照规定要求召开基金份额持有人大会或者召集基金份额持有人大会；
- (5) 出席或者委派代表出席基金份额持有人大会，对基金份额持有人大会审议事项行使表决权；
- (6) 查阅或者复制公开披露的基金信息资料；
- (7) 监督基金管理人的投资运作；
- (8) 对基金管理人、基金托管人、基金服务机构损害其合法权益的行为依法提起诉讼或仲裁；
- (9) 法律法规及中国证监会规定的和基金合同约定的其他权利。

2、根据《基金法》、《运作办法》及其他有关规定，基金份额持有人的义务包括但不限于：

- (1) 认真阅读并遵守基金合同、招募说明书等信息披露文件；
- (2) 了解所投资基金产品，了解自身风险承受能力，自主判断基金的投资价值，自主做出投资决策，自行承担投资风险；
- (3) 关注基金信息披露，及时行使权利和履行义务；
- (4) 交纳基金认购、申购款项及法律法规和基金合同所规定的费用；
- (5) 在其持有的基金份额范围内，承担基金亏损或者基金合同终止的有限责任；
- (6) 不从事任何有损基金及其他基金合同当事人合法权益的活动；
- (7) 执行生效的基金份额持有人大会的决议；
- (8) 返还在基金交易过程中因任何原因获得的不当得利；
- (9) 法律法规及中国证监会规定的和基金合同约定的其他义务。

二、基金份额持有人大会召集、议事及表决的程序和规则

基金份额持有人大会由基金份额持有人组成，基金份额持有人的合法授权代表有权代表基金份额持有人出席会议并表决。基金份额持有人持有的每一基金份额拥有平等的投票权。

本基金份额持有人大会暂未设日常机构，在符合相关法律法规规定及基金合同的约定的前提下，履行相应程序后可增设日常机构。

（一）召开事由

1、当出现或需要决定下列事由之一的，应当召开基金份额持有人大会：

- （1）终止基金合同；
- （2）更换基金管理人；
- （3）更换基金托管人；
- （4）转换基金运作方式；
- （5）调整基金管理人、基金托管人的报酬标准，但法律法规要求调整该等报酬标准的除外；
- （6）变更基金类别；
- （7）本基金与其他基金的合并；
- （8）变更基金投资目标、范围或策略；
- （9）变更基金份额持有人大会程序；
- （10）基金管理人或基金托管人要求召开基金份额持有人大会；
- （11）单独或合计持有本基金总份额 10%以上（含 10%）基金份额的基金份额持有人（以基金管理人收到提议当日的基金份额计算，下同）就同一事项书面要求召开基金份额持有人大会；
- （12）对基金合同当事人权利和义务产生重大影响的其他事项；
- （13）法律法规、基金合同或中国证监会规定的其他应当召开基金份额持有人大会的事项。

2、以下情况可由基金管理人和基金托管人协商后修改，不需召开基金份额持有人大会：

- （1）调低除基金管理费、基金托管费外其他应由基金承担的费用；
- （2）法律法规要求增加的基金费用的收取；
- （3）在法律法规和基金合同规定的范围内且在对现有基金份额持有人利益

无实质性不利影响的前提下调整本基金的申购费率、调低赎回费率、变更收费方式；

(4) 因相应的法律法规发生变动而应当对基金合同进行修改；

(5) 对基金合同的修改对基金份额持有人利益无实质性不利影响或修改不涉及基金合同当事人权利义务关系发生重大变化；

(6) 按照法律法规和基金合同规定不需召开基金份额持有人大会的以外的其他情形。

(二) 会议召集人及召集方式

1、除法律法规规定或基金合同另有约定外，基金份额持有人大会由基金管理人召集。

2、基金管理人未按规定召集或不能召集时，由基金托管人召集。

3、基金份额持有人大会未设立日常机构的，基金托管人认为有必要召开基金份额持有人大会的，应当向基金管理人提出书面提议。基金管理人应当自收到书面提议之日起 10 日内决定是否召集，并书面告知基金托管人。基金管理人决定召集的，应当自出具书面决定之日起 60 日内召开；基金管理人决定不召集，基金托管人仍认为有必要召开的，应当由基金托管人自行召集，并自出具书面决定之日起 60 日内召开并告知基金管理人，基金管理人应当配合。

4、基金份额持有人大会未设立日常机构的，代表基金份额 10%以上(含 10%)的基金份额持有人就同一事项书面要求召开基金份额持有人大会，应当向基金管理人提出书面提议。基金管理人应当自收到书面提议之日起 10 日内决定是否召集，并书面告知提出提议的基金份额持有人代表和基金托管人。基金管理人决定召集的，应当自出具书面决定之日起 60 日内召开；基金管理人决定不召集，代表基金份额 10%以上(含 10%)的基金份额持有人仍认为有必要召开的，应当向基金托管人提出书面提议。基金托管人应当自收到书面提议之日起 10 日内决定是否召集，并书面告知提出提议的基金份额持有人代表和基金管理人；基金托管人决定召集的，应当自出具书面决定之日起 60 日内召开并告知基金管理人，基金管理人应当配合。

5、基金份额持有人大会设立日常机构的，基金管理人、基金托管人或者代表基金份额 10%以上的基金份额持有人认为有必要召开基金份额持有人大会的，应当向该日常机构提出书面提议。该日常机构应当自收到书面提议之日起 10 日

内决定是否召集，并书面告知基金管理人、基金托管人和提出提议的基金份额持有人代表。该日常机构决定召集的，应当自出具书面决定之日起 60 日内召开；该日常机构决定不召集，基金管理人、基金托管人或者代表基金份额 10% 以上的基金份额持有人仍认为有必要召开的，按照未设立日常机构的相关规定执行。

6、代表基金份额 10% 以上（含 10%）的基金份额持有人就同一事项要求召开基金份额持有人大会，而基金份额持有人大会的日常机构（如设）、基金管理人、基金托管人都不召集的，单独或合计代表基金份额 10% 以上（含 10%）的基金份额持有人有权自行召集，并至少提前 30 日报中国证监会备案。基金份额持有人依法自行召集基金份额持有人大会的，基金管理人、基金托管人应当配合，不得阻碍、干扰。

7、基金份额持有人会议的召集人负责选择确定开会时间、地点、方式和权益登记日。

（三）召开基金份额持有人大会的通知时间、通知内容、通知方式

1、召开基金份额持有人大会，召集人应于会议召开前 30 日，在指定媒介公告。基金份额持有人大会通知应至少载明以下内容：

- （1）会议召开的时间、地点和会议形式；
- （2）会议拟审议的事项、议事程序和表决方式；
- （3）有权出席基金份额持有人大会的基金份额持有人的权益登记日；
- （4）授权委托证明的内容要求（包括但不限于代理人身份，代理权限和代理有效期限等）、送达时间和地点；
- （5）会务常设联系人姓名及联系电话；
- （6）出席会议者必须准备的文件和必须履行的手续；
- （7）召集人需要通知的其他事项。

2、采取通讯开会方式并进行表决的情况下，由会议召集人决定在会议通知中说明本次基金份额持有人大会所采取的具体通讯方式、委托的公证机关及其联系方式和联系人、书面表决意见寄交的截止时间和收取方式。

3、如召集人为基金管理人，还应另行书面通知基金托管人到指定地点对表决意见的计票进行监督；如召集人为基金托管人，则应另行书面通知基金管理人到指定地点对表决意见的计票进行监督；如召集人为基金份额持有人，则应另行书面通知基金管理人和基金托管人到指定地点对表决意见的计票进行监督。基金

管理人或基金托管人拒不派代表对表决意见的计票进行监督的，不影响表决意见的计票效力。

（四）基金份额持有人出席会议的方式

基金份额持有人大会可通过现场开会方式、通讯开会方式或法律法规、监管机构允许的其他方式召开，基金管理人、基金托管人须为基金份额持有人行使投票权提供便利，会议的召开方式由会议召集人确定。

1、现场开会。由基金份额持有人本人出席或以代理投票授权委托证明委派代表出席，现场开会时基金管理人和基金托管人的授权代表应当列席基金份额持有人大会，基金管理人或基金托管人不派代表列席的，不影响表决效力。现场开会同时符合以下条件时，可以进行基金份额持有人大会议程：

（1）亲自出席会议者持有基金份额的凭证、受托出席会议者出具的委托人持有基金份额的凭证及委托人的代理投票授权委托证明符合法律法规、基金合同和会议通知的规定，并且持有基金份额的凭证与基金管理人持有的登记资料相符；

（2）经核对，汇总到会者出示的在权益登记日持有基金份额的凭证显示，有效的基金份额不少于本基金在权益登记日基金总份额的二分之一（含二分之一）。若到会者在权益登记日代表的有效的基金份额少于本基金在权益登记日基金总份额的二分之一，召集人可以在原公告的基金份额持有人大会召开时间的3个月以后、6个月以内，就原定审议事项重新召集基金份额持有人大会。重新召集的基金份额持有人大会到会者在权益登记日代表的有效的基金份额应不少于本基金在权益登记日基金总份额的三分之一（含三分之一）。

2、通讯开会。通讯开会系指基金份额持有人将其对表决事项的投票以书面形式在表决截至日以前送达至召集人指定的地址。通讯开会应以书面方式进行表决。

在同时符合以下条件时，通讯开会的方式视为有效：

（1）会议召集人按基金合同约定公布会议通知后，在2个工作日内连续公布相关提示性公告；

（2）召集人按基金合同约定通知基金托管人（如果基金托管人为召集人，则为基金管理人）到指定地点对书面表决意见的计票进行监督。会议召集人在基金托管人（如果基金托管人为召集人，则为基金管理人）和公证机关的监督下按照会议通知规定的方式收取基金份额持有人的书面表决意见；基金托管人或基金

管理人经通知不参加收取书面表决意见的，不影响表决效力；

(3) 本人直接出具书面意见或授权他人代表出具书面意见的，基金份额持有人所持有的基金份额不小于在权益登记日基金总份额的二分之一（含二分之一）；若本人直接出具书面意见或授权他人代表出具书面意见基金份额持有人所持有的基金份额小于在权益登记日基金总份额的二分之一，召集人可以在原公告的基金份额持有人大会召开时间的3个月以后、6个月以内，就原定审议事项重新召集基金份额持有人大会。重新召集的基金份额持有人大会应当有代表三分之一（含三分之一）以上基金份额的持有人直接出具书面意见或授权他人代表出具书面意见；

(4) 上述第(3)项中直接出具书面意见的基金份额持有人或受托代表他人出具书面意见的代理人，同时提交的持有基金份额的凭证、受托出具书面意见的代理人出具的委托人持有基金份额的凭证及委托人的代理投票授权委托证明符合法律法规、基金合同和会议通知的规定，并与基金登记机构记录相符。

3、在法律法规和监管机关允许的情况下，本基金的基金份额持有人亦可采用其他非书面方式授权其代理人出席基金份额持有人大会，具体方式由会议召集人确定并在会议通知中列明。

4、在会议召开方式上，本基金亦可采用其他非现场方式或者以现场方式与非现场方式相结合的方式召开基金份额持有人大会，会议程序比照现场开会和通讯方式开会的程序进行。

(五) 议事内容与程序

1、议事内容及提案权

议事内容为关系基金份额持有人利益的重大事项，如基金合同的重大修改、决定终止基金合同、更换基金管理人、更换基金托管人、与其他基金合并、法律法规及基金合同规定的其他事项以及会议召集人认为需提交基金份额持有人大会讨论的其他事项。

基金份额持有人大会的召集人发出召集会议的通知后，对原有提案的修改应当在基金份额持有人大会召开前及时公告。

基金份额持有人大会不得对未事先公告的议事内容进行表决。

2、议事程序

(1) 现场开会

在现场开会的方式下，首先由大会主持人按照下列第七条规定程序确定和公布监票人，然后由大会主持人宣读提案，经讨论后进行表决，并形成大会决议。大会主持人为基金管理人授权出席会议的代表，在基金管理人授权代表未能主持大会的情况下，由基金托管人授权其出席会议的代表主持；如果基金管理人授权代表和基金托管人授权代表均未能主持大会，则由出席大会的基金份额持有人和代理人所持表决权的二分之一以上（含二分之一）选举产生一名基金份额持有人作为该次基金份额持有人大会的主持人。基金管理人和基金托管人拒不出席或主持基金份额持有人大会，不影响基金份额持有人大会作出的决议的效力。

会议召集人应当制作出席会议人员的签名册。签名册载明参加会议人员姓名（或单位名称）、身份证明文件号码、持有或代表有表决权的基金份额、委托人姓名（或单位名称）和联系方式等事项。

（2）通讯开会

在通讯开会的情况下，首先由召集人提前 30 日公布提案，在所通知的表决截止日期后 2 个工作日内在公证机关监督下由召集人统计全部有效表决，在公证机关监督下形成决议。

（六）表决

基金份额持有人所持每份基金份额有一票表决权。

基金份额持有人大会决议分为一般决议和特别决议：

1、一般决议，一般决议须经参加大会的基金份额持有人或其代理人所持表决权的二分之一以上（含二分之一）通过方为有效；除下列第 2 项所规定的须以特别决议通过事项以外的其他事项均以一般决议的方式通过。

2、特别决议，特别决议应当经参加大会的基金份额持有人或其代理人所持表决权的三分之二以上（含三分之二）通过方可做出。转换基金运作方式、更换基金管理人或者基金托管人、终止基金合同、本基金与其他基金合并以特别决议通过方为有效。

基金份额持有人大会采取记名方式进行投票表决。

采取通讯方式进行表决时，除非在计票时监督员及公证机关均认为有充分的相反证据证明，否则提交符合会议通知中规定的确认投资者身份文件的表决视为有效出席的投资者，表面符合会议通知规定的书面表决意见视为有效表决，表决意见模糊不清或相互矛盾的视为弃权表决，但应当计入出具书面意见的基金份额

持有人所代表的基金份额总数。

基金份额持有人大会的各项提案或同一项提案内并列的各项议题应当分开审议、逐项表决。

（七）计票

1、现场开会

（1）如大会由基金管理人或基金托管人召集，基金份额持有人大会的主持人应当在会议开始后宣布在出席会议的基金份额持有人和代理人中选举两名基金份额持有人代表与大会召集人授权的一名监督员共同担任监票人；如大会由基金份额持有人自行召集或大会虽然由基金管理人或基金托管人召集，但是基金管理人或基金托管人未出席大会的，基金份额持有人大会的主持人应当在会议开始后宣布在出席会议的基金份额持有人中选举三名基金份额持有人代表担任监票人。基金管理人或基金托管人不出席大会的，不影响计票的效力。

（2）监票人应当在基金份额持有人表决后立即进行清点并由大会主持人当场公布计票结果。

（3）如果会议主持人或基金份额持有人或代理人对于提交的表决结果有怀疑，可以在宣布表决结果后立即对所投票数要求进行重新清点。监票人应当进行重新清点，重新清点以一次为限。重新清点后，大会主持人应当当场公布重新清点结果。

（4）计票过程应由公证机关予以公证，基金管理人或基金托管人拒不出席大会的，不影响计票的效力。

2、通讯开会

在通讯开会的情况下，计票方式为：由大会召集人授权的两名监督员在基金托管人授权代表（若由基金托管人召集，则为基金管理人授权代表）的监督下进行计票，并由公证机关对其计票过程予以公证。基金管理人或基金托管人拒派代表对书面表决意见的计票进行监督的，不影响计票和表决结果。

（八）生效与公告

基金份额持有人大会的决议，召集人应当自通过之日起 5 日内报中国证监会备案。

基金份额持有人大会的决议自表决通过之日起生效。

基金份额持有人大会决议自生效之日起 2 日内在指定媒介上公告。如果采用

通讯方式进行表决，在公告基金份额持有人大会决议时，必须将公证书全文、公证机构、公证员姓名等一同公告。

基金管理人、基金托管人和基金份额持有人应当执行生效的基金份额持有人大会的决议。生效的基金份额持有人大会决议对全体基金份额持有人、基金管理人、基金托管人均有约束力。

（九）本部分关于基金份额持有人大会召开事由、召开条件、议事程序、表决条件等规定，凡是直接引用法律法规的部分，如将来法律法规修改导致相关内容被取消或变更的，基金管理人提前公告后，可直接对本部分内容进行修改和调整，无需召开基金份额持有人大会审议。

三、基金合同解除和终止的事由和程序

（一）基金合同的变更

1、变更基金合同涉及法律法规规定或本基金合同约定应经基金份额持有人大会决议通过的事项的，应召开基金份额持有人大会决议通过。对于可不经基金份额持有人大会决议通过的事项，由基金管理人和基金托管人同意后变更并公告，并报中国证监会备案。

2、关于基金合同变更的基金份额持有人大会决议自生效后方可执行，并自决议生效后两日内在指定媒介公告。

（二）基金合同的终止事由

有下列情形之一的，基金合同应当终止：

- 1、基金份额持有人大会决定终止的；
- 2、基金管理人、基金托管人职责终止，在 6 个月内没有新基金管理人、新基金托管人承接的；
- 3、基金合同约定的其他情形；
- 4、相关法律法规和中国证监会规定的其他情况。

（三）基金财产的清算

1、基金财产清算小组：自出现基金合同终止事由之日起 30 个工作日内成立清算小组，基金管理人组织基金财产清算小组并在中国证监会的监督下进行基金清算。

2、基金财产清算小组组成：基金财产清算小组成员由基金管理人、基金托管人、具有从事证券相关业务资格的注册会计师、律师以及中国证监会指定的人

员组成。基金财产清算小组可以聘用必要的工作人员。

3、基金财产清算小组职责：基金财产清算小组负责基金财产的保管、清理、估价、变现和分配。基金财产清算小组可以依法进行必要的民事活动。

4、基金财产清算程序：

(1) 基金合同终止情形出现时，由基金财产清算小组统一接管基金；
(2) 对基金财产和债权债务进行清理和确认；
(3) 对基金财产进行估值和变现；
(4) 制作清算报告；
(5) 聘请会计师事务所对清算报告进行外部审计，聘请律师事务所对清算报告出具法律意见书；

(6) 将清算报告报中国证监会备案并公告；

(7) 对基金剩余财产进行分配。

5、基金财产清算的期限为 6 个月。

(四) 清算费用

清算费用是指基金财产清算小组在进行基金清算过程中发生的所有合理费用，清算费用由基金财产清算小组优先从基金财产中支付。

(五) 基金财产按下列顺序清偿：

(1) 支付清算费用；

(2) 交纳所欠税款；

(3) 清偿基金债务；

(4) 按基金份额持有人持有的基金份额比例进行分配。

基金财产未按前款(1)－(3)项规定清偿前，不分配给基金份额持有人。

(六) 基金财产清算剩余资产的分配

依据基金财产清算的分配方案，将基金财产清算后的全部剩余资产扣除基金财产清算费用、交纳所欠税款并清偿基金债务后，按基金份额持有人持有的基金份额比例进行分配。

(七) 基金财产清算的公告

清算过程中的有关重大事项须及时公告；基金财产清算报告经会计师事务所审计并由律师事务所出具法律意见书后报中国证监会备案并公告。基金财产清算公告于基金财产清算报告报中国证监会备案后 5 个工作日内由基金财产清算小

组进行公告。

(八) 基金财产清算账册及文件的保存

基金财产清算账册及有关文件由基金托管人保存 15 年以上。

四、争议解决方式

各方当事人同意，因基金合同而产生的或与基金合同有关的一切争议，除经友好协商可以解决的，应提交上海国际经济贸易仲裁委员会根据该会当时有效的仲裁规则进行仲裁，仲裁的地点在上海市，仲裁裁决是终局性的并对相关各方均有约束力，仲裁费用由败诉方承担。

争议处理期间，基金合同当事人应恪守各自的职责，继续忠实、勤勉、尽责地履行基金合同规定的义务，维护基金份额持有人的合法权益。

基金合同受中国法律管辖。

五、基金合同存放地和投资者取得合同的方式

基金合同可印制成册，供投资者在基金管理人、基金托管人、销售机构的办公场所和营业场所查阅。

第二十部分 《托管协议》的内容摘要

（一）托管协议当事人

1、基金管理人

名称：益民基金管理有限公司

住所：重庆市渝中区上清寺路110号

办公地址：北京市西城区宣武门外大街10号庄胜广场中央办公楼南翼13A

法定代表人：翁振杰

成立时间：2005年12月12日

批准设立机关：中国证券监督管理委员会

批准设立文号：中国证监会证监基金字[2005]192号

经营范围：基金募集、基金销售、资产管理和中国证监会许可的其他业务

注册资本：人民币1亿元

组织形式：有限责任公司

存续期间：持续经营

2、基金托管人

名称：交通银行股份有限公司（简称：交通银行）

住所：中国（上海）自由贸易试验区银城中路188号

办公地址：中国（上海）长宁区仙霞路18号（邮政编码：200336）

法定代表人：彭纯

成立时间：1987年3月30日

批准设立机关及批准设立文号：国务院国发(1986)字第81号文和中国人民银行银发[1987]40号文

基金托管业务批准文号：中国证监会证监基字[1998]25号

经营范围：吸收公众存款；发放短期、中期和长期贷款；办理国内外结算；办理票据承兑与贴现；发行金融债券；代理发行、代理兑付、承销政府债券；买卖政府债券、金融债券；从事同业拆借；买卖、代理买卖外汇；从事银行卡业务；提供信用证服务及担保；代理收付款项业务；提供保管箱服务；经国务院银行业监督管理机构批准的其他业务；经营结汇、售汇业务。

注册资本：742.63亿元人民币

组织形式：股份有限公司

存续期间：持续经营

（二）基金托管人对基金管理人的业务监督和核查

1、基金托管人对基金管理人的投资行为行使监督权

（1）基金托管人根据有关法律法规的规定及《基金合同》和本协议的约定，对基金的投资范围、投资对象进行监督。

本基金的投资范围主要为具有良好流动性的金融工具，包括依法发行上市的股票（包含中小板、创业板、其他经中国证监会核准上市的股票）、债券（包括国债、央行票据、金融债券、地方政府债券、政府支持债券、企业债券、公司债券、中期票据、短期融资券、超短期融资券、次级债券、中小企业私募债券、可转换债券及其他经中国证监会允许投资的债券或票据）、货币市场工具、股指期货、权证、资产支持证券、债券回购、银行存款（包括协议存款、定期存款及其他银行存款）以及法律法规或中国证监会允许基金投资的其他金融工具（但须符合中国证监会相关规定）。

如法律法规或监管机构以后允许基金投资其他品种，基金管理人在履行适当程序后，可以将其纳入投资范围。《基金合同》已明确约定基金投资风格或证券选择标准的，基金管理人应按照基金托管人要求的格式提供投资品种，以便基金托管人运用相关技术系统，对基金实际投资是否符合《基金合同》关于证券选择标准的约定进行监督，对存在疑义的事项进行核查。

本基金不得投资于相关法律、法规、部门规章及《基金合同》禁止投资的投资工具。基金托管人对基金管理人业务进行监督和核查的义务自基金合同生效日起开始履行。

（2）基金托管人根据有关法律法规的规定及《基金合同》和本协议的约定，对基金投资、融资比例进行监督。

根据《基金合同》的约定，本基金投资组合比例应符合以下规定：

1、本基金股票投资占基金资产的比例为 0%-95%；

2、每个交易日日终在扣除股指期货合约需缴纳的交易保证金后，本基金持有的现金（不包括结算备付金、存出保证金、应收申购款等）或者到期日在一年

以内的政府债券不低于基金资产净值的 5%。

3、本基金持有一家公司发行的证券，其市值不超过基金资产净值的 10%；

4、本基金管理人管理的全部基金持有一家公司发行的证券，不超过该证券的 10%；

5、本基金持有的全部权证，其市值不得超过基金资产净值的 3%；

6、本基金管理人管理的全部基金持有的同一权证，不得超过该权证的 10%；

7、本基金在任何交易日买入权证的总金额，不得超过上一交易日基金资产净值的 0.5%；

8、本基金投资于同一原始权益人的各类资产支持证券的比例，不得超过基金资产净值的 10%；

9、本基金持有的全部资产支持证券，其市值不得超过基金资产净值的 20%；

10、本基金持有的同一（指同一信用级别）资产支持证券的比例，不得超过该资产支持证券规模的 10%；

11、本基金管理人管理的全部基金投资于同一原始权益人的各类资产支持证券，不得超过其各类资产支持证券合计规模的 10%；

12、本基金应投资于信用级别评级为 BBB 以上（含 BBB）的资产支持证券。基金持有资产支持证券期间，如果其信用等级下降、不再符合投资标准，应在评级报告发布之日起 3 个月内予以全部卖出；

13、基金财产参与股票发行申购，本基金所申报的金额不超过本基金的总资产，本基金所申报的股票数量不超过拟发行股票公司本次发行股票的总量；

14、本基金进入全国银行间同业市场进行债券回购的资金余额不得超过基金资产净值的 40%；本基金在全国银行间同业市场中的债券回购最长期限为 1 年，债券回购到期后不得展期；

15、本基金资产总值不得超过基金资产净值的 140%；

16、本基金若参与股指期货交易，需遵守下列投资比例限制：

（1）本基金在任何交易日日终，持有的买入股指期货合约价值，不得超过基金资产净值的 10%；

（2）本基金在任何交易日日终，持有的卖出股指期货合约价值不得超过基金持有的股票总市值的 20%；

（3）本基金在任何交易日内交易（不包括平仓）的股指期货合约的成交金

额不得超过上一交易日基金资产净值的 20%;

(4) 本基金在任何交易日日终,持有的买入股指期货合约价值与有价证券市值之和,不得超过基金资产净值的 95%,其中,有价证券指股票、债券(不含到期日在一年以内的政府债券)、权证、资产支持证券、买入返售金融资产(不含质押式回购)等;

(5) 本基金所持有的股票市值和买入、卖出股指期货合约价值,合计(轧差计算)应当符合基金合同关于股票投资比例的有关约定;

17、本基金持有单只中小企业私募债,其市值不得超过本基金资产净值的 10%;本基金持有的全部中小企业私募债总市值不得超过基金资产净值的 20%;

18、本基金持有的所有流通受限证券,其公允价值不得超过本基金资产净值的 15%;本基金持有的同一流通受限证券,其公允价值不得超过本基金资产净值的 10%;

19、本基金管理人管理的全部开放式基金(包括开放式基金以及处于开放期的定期开放基金)持有一家上市公司发行的可流通股票,不得超过该上市公司可流通股票的 15%;本基金管理人管理的全部投资组合持有一家上市公司发行的可流通股票,不得超过该上市公司可流通股票的 30%;

20、本基金主动投资于流动性受限资产的市值合计不得超过该基金资产净值的 15%。因证券市场波动、上市公司股票停牌、基金规模变动等基金管理人之外的因素致使基金不符合前述所规定比例限制的,基金管理人不得主动新增流动性受限资产的投资;

21、本基金与私募类证券资管产品及中国证监会认定的其他主体为交易对手开展逆回购交易的,可接受质押品的资质要求应当与基金合同约定的投资范围保持一致;

22、本基金投资于非上市交易的股票、债券及不存在活跃市场需要采用估值技术确定公允价值的投资品种的比例为本基金资产净值的 15%;

23、法律法规及中国证监会规定的和基金合同约定的其他投资限制。

基金管理人应当自基金合同生效之日起 6 个月内使基金的投资组合比例符合基金合同的约定。期间,本基金的投资范围、投资策略应当符合基金合同的约定。除上述第(2)、(12)、(19) - (22)项规定的情形外,因证券/期货市场波动、证券发行人合并、基金规模变动等基金管理人之外的因素致使基金投资不符

合基金合同约定的投资比例规定的，基金管理人应当在 10 个交易日内进行调整。但中国证监会规定的特殊情形除外。法律法规另有规定的，从其规定。法律法规或监管部门取消或调整上述限制，如适用于本基金，基金管理人在履行适当程序后，则本基金投资不再受相关限制或按照调整后的规定执行。

基金托管人依照上述规定对本基金的投资组合限制及调整期限进行监督。基金托管人对基金的投资的监督与检查自基金合同生效之日起开始。

(3) 基金托管人根据有关法律法规的规定及基金合同和本协议的约定，对基金投资禁止行为进行监督。基金财产不得用于下列投资或者活动。

1. 承销证券；
2. 违反规定向他人贷款或者提供担保；
3. 从事承担无限责任的投资；
4. 向其基金管理人、基金托管人出资；
5. 从事内幕交易、操纵证券交易价格及其他不正当的证券交易活动；
6. 法律、行政法规和中国证监会规定禁止的其他活动。

基金管理人运用基金财产买卖基金管理人、基金托管人及其控股股东、实际控制人或者与其有重大利害关系的公司发行的证券或者承销期内承销的证券，或者从事其他重大关联交易的，应当符合本基金的投资目标和投资策略，遵循基金份额持有人利益优先原则，防范利益冲突，建立健全内部审批机制和评估机制，按照市场公平合理价格执行。相关交易必须事先得到基金托管人同意，并按法律法规予以披露。重大关联交易应提交基金管理人董事会审议，并经过三分之二以上的独立董事通过。基金管理人董事会应至少每半年对关联交易事项进行审查。

法律、行政法规或监管部门取消或调整上述限制，如适用于本基金，基金管理人在履行适当程序后，则本基金投资按照取消或调整后的规定执行。

(4) 基金托管人根据有关法律法规的规定及基金合同和本协议的约定，对基金管理人参与银行间债券市场进行监督。

1. 基金托管人依据有关法律法规的规定和《基金合同》的约定对于基金管理人参与银行间市场交易时面临的交易对手资信风险进行监督。

基金管理人向基金托管人提供符合法律法规及行业标准的银行间市场交易对手的名单。基金托管人在收到名单后 2 个工作日内电话或回函确认收到该名单。基金管理人应定期和不定期对银行间市场现券及回购交易对手的名单进行更新。

基金托管人在收到名单后 2 个工作日内电话或书面回函确认，新名单自基金托管人确认当日生效。新名单生效前已与本次剔除的交易对手所进行但尚未结算的交易，仍应按照协议进行结算。

2. 基金管理人参与银行间市场交易时，有责任控制交易对手的资信风险，由于交易对手资信风险引起的损失，基金管理人应当负责向相关责任人追偿。

(5) 基金托管人根据有关法律法规的规定及基金合同和本协议的约定，对基金管理人选择存款银行进行监督。

基金投资银行定期存款的，基金管理人应根据法律法规的规定及基金合同的约定，确定符合条件的所有存款银行的名单，并及时提供给基金托管人，基金托管人应据以对基金投资银行存款的交易对手是否符合有关规定进行监督。

本基金投资银行存款应符合如下规定：

1. 基金管理人、基金托管人应当与存款银行建立定期对账机制，确保基金银行存款业务账目及核算的真实、准确。

2. 基金管理人与基金托管人应根据相关规定，就本基金银行存款业务另行签订书面协议，明确双方在相关协议签署、账户开设与管理、投资指令传达与执行、资金划拨、账目核对、到期兑付、文件保管以及存款证实书的开立、传递、保管等流程中的权利、义务和职责，以确保基金财产的安全，保护基金份额持有人的合法权益。

3. 基金托管人应加强对基金银行存款业务的监督与核查，严格审查、复核相关协议、账户资料、投资指令、存款证实书等有关文件，切实履行托管职责。

4. 基金管理人与基金托管人在开展基金存款业务时，应严格遵守《基金法》、《运作办法》等有关法律法规，以及国家有关账户管理、利率管理、支付结算等的各项规定。

(6) 基金托管人对基金投资流通受限证券的监督

1. 基金投资流通受限证券，应遵守《关于基金投资非公开发行股票等流通受限证券有关问题的通知》等有关法律法规规定。

2. 流通受限证券，包括由《上市公司证券发行管理办法》规范的非公开发行股票、公开发行股票网下配售部分等在发行时明确一定期限锁定期的可交易证券，不包括由于发布重大消息或其他原因而临时停牌的证券、已发行未上市证券、回购交易中的质押券等流通受限证券。

3. 基金管理人应在基金首次投资流通受限证券前, 向基金托管人提供经基金管理人董事会批准的有关基金投资流通受限证券的投资决策流程、风险控制制度。基金投资非公开发行股票, 基金管理人还应提供基金管理人董事会批准的流动性风险处置预案。上述资料应包括但不限于基金投资流通受限证券的投资额度和投资比例控制情况。基金管理人应至少于首次执行投资指令之前两个工作日将上述资料书面发至基金托管人, 保证基金托管人有足够的时间进行审核。基金托管人应在收到上述资料后两个工作日内, 以书面或其他双方认可的方式确认收到上述资料。

4. 基金投资流通受限证券前, 基金管理人应向基金托管人提供符合法律法规要求的有关书面信息, 包括但不限于拟发行证券主体的中国证监会批准文件、发行证券数量、发行价格、锁定期, 基金拟认购的数量、价格、总成本、总成本占基金资产净值的比例、已持有流通受限证券市值占资产净值的比例、资金划付时间等。基金管理人应保证上述信息的真实、完整, 并应至少于拟执行投资指令前两个工作日将上述信息书面发至基金托管人, 保证基金托管人有足够的时间进行审核。

5. 基金托管人应对基金管理人提供的有关书面信息进行审核, 基金托管人认为上述资料可能导致基金投资出现风险的, 有权要求基金管理人在投资流通受限证券前就该风险的消除或防范措施进行补充书面说明, 并保留查看基金管理人风险管理部门就基金投资流通受限证券出具的风险评估报告等备查资料的权利。否则, 基金托管人有权拒绝执行有关指令。因拒绝执行该指令造成基金财产损失的, 基金托管人不承担任何责任, 并有权报告中国证监会。

如基金管理人和基金托管人无法达成一致, 应及时上报中国证监会请求解决。如果基金托管人切实履行监督职责, 则不承担任何责任。

(7) 基金托管人根据法律法规的规定及《基金合同》和本协议的约定, 对基金投资其他方面进行监督。

2、基金托管人应根据有关法律法规的规定及基金合同的约定, 对基金资产净值计算、基金份额净值计算、应收资金到账、基金费用开支及收入确认、基金收益分配、相关信息披露、基金宣传推介材料中登载基金业绩表现数据等进行监督和核查。如果基金管理人未经基金托管人的审核擅自将不实的业绩表现数据印制在宣传推介材料上, 则基金托管人对此不承担任何责任, 并有权在发现后报告

中国证监会。

3、基金管理人应积极配合和协助基金托管人的监督和核查，在规定时间内答复并改正，就基金托管人的疑义进行解释或举证。对基金托管人按照法规要求需向中国证监会报送基金监督报告的，基金管理人应积极配合提供相关数据资料和制度等。

基金托管人发现基金管理人的投资指令或实际投资运作违反《基金法》及其他有关法规、《基金合同》和本协议规定的行为，应及时以书面形式通知基金管理人限期纠正，基金管理人收到通知后应及时核对，并以电话或书面形式向基金托管人反馈，说明违规原因及纠正期限，并保证在规定期限内及时改正。在限期内，基金托管人有权随时对通知事项进行复查，督促基金管理人改正。基金管理人对基金托管人通知的违规事项未能在限期内纠正或未在合理期限内确认的，基金托管人有权报告中国证监会。

基金托管人发现基金管理人重大违规行为，应立即报告中国证监会，同时通知基金管理人在限期内纠正。

基金托管人发现基金管理人的指令违反法律、行政法规和其他有关规定，或者违反《基金合同》约定的，应当拒绝执行，立即通知基金管理人，并有权向中国证监会报告。

基金托管人发现基金管理人依据交易程序已经生效的指令违反法律、行政法规和其他有关规定，或者违反《基金合同》约定的，应当立即通知基金管理人，并有权向中国证监会报告。

（三）基金管理人对于基金托管人的业务核查

根据《基金法》及其他有关法规、《基金合同》和本协议规定，基金管理人对于基金托管人履行托管职责的情况进行核查，核查事项包括但不限于基金托管人是否安全保管基金财产、开立基金财产的资金账户和证券账户及债券托管账户等投资所需账户，是否及时、准确复核基金管理人计算的基金资产净值和基金份额净值，是否根据基金管理人指令办理清算交收，是否按照法规规定和《基金合同》规定进行相关信息披露和监督基金投资运作等行为。

基金管理人定期和不定期地对基金托管人保管的基金资产进行核查。基金托管人应积极配合基金管理人的核查行为，包括但不限于：提交相关资料以供基金

管理人核查托管财产的完整性和真实性，在规定时间内答复并改正。

基金管理人发现基金托管人未对基金资产实行分账管理、擅自挪用基金资产、未执行或无故延迟执行基金管理人资金划拨指令、泄露基金投资信息等违反《基金法》、《基金合同》、本协议及其他有关规定的，应及时以书面形式通知基金托管人在限期内纠正，基金托管人收到通知后应及时核对并以书面形式对基金管理人发出回函。在限期内，基金管理人有权随时对通知事项进行复查，督促基金托管人改正。基金托管人对基金管理人通知的违规事项未能在限期内纠正的，基金管理人应报告中国证监会。对基金管理人按照法规要求需向中国证监会报送基金监督报告的，基金托管人应积极配合提供相关数据资料和制度等。

基金管理人发现基金托管人有重大违规行为，应立即报告中国证监会，同时通知基金托管人在限期内纠正。

（四）基金财产的保管

1、基金财产保管的原则

（1）基金托管人应安全保管基金财产，未经基金管理人的指令，不得自行运用、处分、分配基金的任何资产。

（2）基金财产应独立于基金管理人、基金托管人的固有财产。

（3）基金托管人按照规定开立基金财产的资金账户、证券账户、期货账户和债券托管账户等投资所需账户。

（4）基金托管人对所托管的不同基金财产分别设置账户，独立核算，确保基金财产的完整和独立。

（5）对于因为基金投资产生的应收资产和基金申购过程中产生的应收资产，应由基金管理人负责与有关当事人确定到账日期并通知基金托管人，到账日基金资产没有到达基金银行存款账户的，基金托管人应及时通知基金管理人采取措施进行催收。由此给基金造成损失的，基金管理人应负责向有关当事人追偿基金的损失。基金托管人对此不承担任何责任。

2、基金募集资产的验证

基金募集期满或基金提前结束募集之日起 10 日内，由基金管理人聘请具有从事证券相关业务资格的会计师事务所进行验资，出具验资报告，出具的验资报告应由参加验资的 2 名以上（含 2 名）中国注册会计师签字有效。验资完成，基

金管理人应将募集到的全部资金存入基金托管人为基金开立的基金银行存款账户中，基金托管人在收到资金当日出具相关证明文件。

3、基金的银行存款账户的开立和管理

(1) 基金托管人应负责本基金银行存款账户的开立和管理。

(2) 基金托管人以本基金的名义在其营业机构开立基金的银行存款账户，并根据中国人民银行规定计息。本基金的银行预留印鉴由基金托管人制作、保管和使用。本基金的一切货币收支活动，包括但不限于投资、支付赎回金额、支付基金收益，均需通过本基金的银行存款账户进行。

(3) 本基金银行存款账户的开立和使用，限于满足开展本基金业务的需要。基金托管人和基金管理人不得假借本基金的名义开立其他任何银行存款账户；亦不得使用基金的任何银行存款账户进行本基金业务以外的活动。

(4) 基金托管人可以通过申请开通本基金银行账户的企业网上银行业务进行资金支付，并使用交通银行企业网上银行（简称“交通银行网银”）办理托管资产的资金结算汇划业务。

(5) 基金银行存款账户的管理应符合《中华人民共和国票据法》、《人民币银行账户结算管理办法》、《现金管理暂行条例实施细则》、《人民币利率管理规定》、《支付结算办法》以及银行业监督管理机构的其他规定。

4、基金证券交收账户、资金交收账户的开立和管理

基金托管人以基金托管人和本基金联名的方式在中国证券登记结算有限责任公司开立证券账户。

基金证券账户的开立和使用，限于满足开展本基金业务的需要。基金托管人和基金管理人不得出借和未经对方同意擅自转让基金的任何证券账户；亦不得使用基金的任何账户进行本基金业务以外的活动。

基金管理人不得对基金证券交收账户、资金交收账户进行证券的超卖或超买。

基金托管人以基金托管人的名义在中国证券登记结算有限责任公司开立结算备付金账户即资金交收账户，用于证券交易资金的结算。基金托管人以本基金的名义在托管人处开立基金的证券交易资金结算的二级结算备付金账户。

5、债券托管账户的开立和管理

(1) 基金合同生效后，基金托管人负责向人民银行进行报备，并在备案

通过后在中央国债登记结算有限责任公司及银行间市场清算所股份有限公司以本基金的名义开立债券托管账户，并由基金托管人负责基金的债券及资金的清算。基金管理人负责申请基金进入全国银行间同业拆借市场进行交易，由基金管理人在中国外汇交易中心开设同业拆借市场交易账户。

(2) 基金管理人代表基金签订全国银行间债券市场债券回购主协议。

6、其他账户的开立和管理

若中国证监会或其他监管机构在本托管协议订立日之后允许基金从事其他投资品种的投资业务，涉及相关账户的开立、使用的，由基金管理人协助基金托管人根据有关法律法规的规定和《基金合同》的约定，开立有关账户。该账户按有关规则使用并管理。

7、基金财产投资的有关实物证券、银行存款定期存单等有价凭证的保管

实物证券由基金托管人存放于基金托管人的保管库。实物证券的购买和转让，由基金托管人根据基金管理人的指令办理。基金托管人对由基金托管人以外机构实际有效控制的本基金资产不承担保管责任。

银行存款定期存单等有价凭证由基金托管人负责保管。

8、与基金财产有关的重大合同的保管

由基金管理人代表基金签署的与基金有关的重大合同的原件分别由基金托管人、基金管理人保管，相关业务程序另有限制除外。除本协议另有规定外，基金管理人在代基金签署与基金有关的重大合同时，应尽可能保证持有二份以上的正本，以便基金管理人和基金托管人至少各持有一份正本的原件，基金管理人应及时将正本送达基金托管人处。合同的保管期限按照国家有关规定执行。

对于无法取得二份以上的正本的，基金管理人应向基金托管人提供加盖授权业务章的合同传真件，未经双方协商或未在合同约定范围内，合同原件不得转移，由基金管理人保管。

(五) 基金资产净值的计算和复核

基金资产净值是指基金资产总值减去基金负债后的价值。

基金管理人应每工作日对基金资产估值。但基金管理人根据法律法规或基金合同的规定暂停估值时除外。估值原则应符合《基金合同》、《中国证监会关于证券投资基金估值业务的指导意见》及其他法律、法规的规定。用于基金信息披

露的基金资产净值和基金份额净值由基金管理人负责计算，基金托管人复核。基金管理人应于每个工作日交易结束后计算当日的基金资产净值，以约定方式发送给基金托管人。基金托管人对净值计算结果复核后，将复核结果反馈给基金管理人，由基金管理人就基金份额净值予以公布。

本基金按以下方法估值：

1、证券交易所上市的有价证券的估值

(1) 交易所上市的有价证券（包括股票、权证等），以其估值日在证券交易所挂牌的市价（收盘价）估值；估值日无交易的，且最近交易日后经济环境未发生重大变化或证券发行机构未发生影响证券价格的重大事件的，以最近交易日的市价（收盘价）估值；如最近交易日后经济环境发生了重大变化或证券发行机构发生影响证券价格的重大事件的，可参考类似投资品种的现行市价及重大变化因素，调整最近交易市价，确定公允价格。

(2) 在交易所市场上市交易或挂牌转让的固定收益品种（基金合同另有规定的除外），选取第三方估值机构提供的相应品种当日的估值净价估值。

(3) 对在交易所市场上市交易的可转换债券，按照每日收盘价作为估值全价。

(4) 对在交易所市场挂牌转让的资产支持证券和中小企业私募债券，鉴于目前尚不存在活跃市场而采用估值技术确定其公允价值进行估值。如成本能够近似体现公允价值，应持续评估上述做法的适当性，并在情况发生改变时做出适当调整。

2、处于未上市期间的有价证券应区分如下情况处理：

(1) 送股、转增股、配股和公开增发的新股，按估值日在证券交易所挂牌的同一股票的估值方法估值；该日无交易的，以最近一日的市价（收盘价）估值；

(2) 首次公开发行未上市的股票、债券和权证，采用估值技术确定公允价值，在估值技术难以可靠计量公允价值的情况下，按成本估值。

(3) 对在交易所市场发行未上市或未挂牌转让的债券，对存在活跃市场的情况下，应以活跃市场上未经调整的报价作为计量日的公允价值进行估值；对于活跃市场报价未能代表计量日公允价值的情况下，应对市场报价进行调整，确认计量日的公允价值；对于不存在市场活动或市场活动很少的情况下，则采用估值技术确定公允价值。

(4)在发行时明确一定期限限售期的股票,包括但不限于非公开发行股票、首次公开发行股票时公司股东公开发售股份、通过大宗交易取得的带限售期的股票等,不包括停牌、新发行未上市、回购交易中的质押券等流通受限股票,按监管机构或行业协会有关规定确定公允价值。

3、对全国银行间市场上不含权的固定收益品种,按照第三方估值机构提供的相应品种当日的估值净价估值。对银行间市场上含权的固定收益品种,按照第三方估值机构提供的相应品种当日的唯一估值净价或推荐估值净价估值。对于含投资人回售权的固定收益品种,回售登记截止日(含当日)后未行使回售权的按照长待偿期所对应的价格进行估值。对银行间市场未上市,且第三方估值机构未提供估值价格的债券,在发行利率与二级市场利率不存在明显差异,未上市期间市场利率没有发生大的变动的情况下,按成本估值。

4、存款的估值方法

持有的银行定期存款或通知存款以本金列示,按协议或合同利率逐日确认利息收入。

5、本基金投资股指期货合约,一般以估值当日结算价进行估值,估值当日无结算价的,且最近交易日后经济环境未发生重大变化的,采用最近交易日结算价估值。

6、本基金可以采用第三方估值机构按照上述公允价值确定原则提供的估值价格数据。

7、当发生大额申购或赎回情形时,基金管理人可以采用摆动定价机制,以确保基金估值的公平性。

8、如有确凿证据表明按上述方法进行估值不能客观反映其公允价值的,基金管理人可根据具体情况与基金托管人商定后,按最能反映公允价值的价格估值。

9、相关法律法规以及监管部门有强制规定的,从其规定。如有新增事项,按国家最新规定估值。

如基金管理人或基金托管人发现基金估值违反基金合同订明的估值方法、程序以及相关法律法规的规定或者未能充分维护基金份额持有人利益时,应立即通知对方,共同查明原因,双方协商解决。

根据有关法律法规,基金资产净值计算和基金会计核算的义务由基金管理人承担。本基金的基金会计责任方由基金管理人担任,因此,就与本基金有关的会

计问题，如经相关各方在平等基础上充分讨论后，仍无法达成一致的意见，按照基金管理人对于基金资产净值的计算结果对外予以公布，托管人不承担由此导致的损失责任。

（六）基金份额持有人名册的登记与保管

基金管理人可委托基金登记机构登记和保管基金份额持有人名册。基金份额持有人名册的内容包括但不限于基金份额持有人的名称和持有的基金份额。

基金份额持有人名册，包括基金募集期结束时的基金份额持有人名册、基金权益登记日的基金份额持有人名册、基金份额持有人大会权益登记日的基金份额持有人名册、每年最后一个交易日的基金份额持有人名册，由基金登记机构负责编制和保管，并对基金份额持有人名册的真实性、完整性和准确性负责。

基金管理人应根据基金托管人的要求定期和不定期向基金托管人提供基金份额持有人名册。

1、基金管理人于《基金合同》生效日及《基金合同》终止日后10个工作日内向基金托管人提供由登记机构编制的基金份额持有人名册。

2、基金管理人于基金份额持有人大会权益登记日后5个工作日内向基金托管人提供由登记机构编制的基金份额持有人名册。

3、基金管理人于每年最后一个交易日后10个工作日内向基金托管人提供由登记机构编制的基金份额持有人名册。

4、除上述约定时间外，如果确因业务需要，基金托管人与基金管理人商议一致后，由基金管理人向基金托管人提供由登记机构编制的基金份额持有人名册。

基金托管人以电子版形式妥善保管基金份额持有人名册，并定期刻成光盘备份，保存期限为15年。基金托管人不得将所保管的基金份额持有人名册用于基金托管业务以外的其他用途，并应遵守保密义务。若基金管理人或基金托管人由于自身原因无法妥善保管基金份额持有人名册，应按有关法规规定各自承担相应的责任。

（七）争议解决方式

相关各方当事人同意，因本协议而产生的或与本协议有关的一切争议，应通过友好协商或者调解解决。托管协议当事人不愿通过协商、调解解决或者协商、

调解不成的，任何一方当事人均有权将争议提交上海国际经济贸易仲裁委员会，根据该会当时有效的仲裁规则进行仲裁，仲裁的地点在上海市，仲裁裁决是终局的，并对相关各方当事人均有约束力。仲裁费用由败诉方承担。

争议处理期间，相关各方当事人应恪守基金管理人和基金托管人职责，继续忠实、勤勉、尽责地履行《基金合同》和本协议规定的义务，维护基金份额持有人的合法权益。

本协议受中华人民共和国法律管辖。

（八）托管协议的修改与终止

1、基金托管协议的变更

本协议双方当事人经协商一致，可以对协议进行修改。修改后的新协议，其内容不得与《基金合同》的规定有任何冲突。修改后的新协议，应报中国证监会备案。

2、基金托管协议的终止

（1）《基金合同》终止。

（2）基金托管人解散、依法被撤销、破产，被依法取消基金托管资格或因其他事由造成其他基金托管人接管基金财产。

（3）基金管理人解散、依法被撤销、破产，被依法取消基金管理资格或因其他事由造成其他基金管理人接管基金管理权。

（4）发生《基金法》、《销售办法》、《运作办法》、《公开募集开放式证券投资基金流动性风险管理规定》（以下简称“《流动性规定》”）或其他法律法规规定的终止事项。

第二十一部分对基金份额持有人的服务

基金管理人承诺为基金份额持有人提供一系列的服务。基金管理人根据基金份额持有人的需要和市场的变化,有权增加或变更服务项目。主要服务内容如下:

(一) 资料寄送服务

基金管理人负责向基金份额持有人寄送相关资料。

1、投资者对账单

基金投资者对账单包括季度对账单与年度对账单。季度对账单在每季结束后的 15 个工作日内向有交易的持有人以书面或电子文件形式寄送,年度对账单由登记机构在每年度结束后 20 个工作日内对所有持有人以书面或电子文件形式寄送。

2、其他相关的信息资料

介绍国内外金融市场动态、投资机会和投资产品等。

(二) 基金转换服务

投资者可在基金管理人管理的不同开放式基金间转换基金份额。

(三) 定期投资计划

基金管理人利用销售网点为投资者提供定期定额投资的服务。通过定期定额投资计划,投资者可以通过固定的渠道,定期定额申购基金份额。定期投资计划的有关规则详见基金管理人公告。

(四) 在线服务

基金管理人提供网上交易服务,具体操作详见网上交易业务规则。

(五) 资讯服务

投资者如果了解申购和赎回等交易情况、基金账户余额、基金产品与服务等信息,请拨打 400-650-8808 基金管理人客户服务中心电话或登录基金管理人网站进行咨询、查询。

1、客户服务电话

全国统一客户服务号码: 400-650-8808

2、互联网站

基金管理人网址: www.ymfund.com

电子信箱: service@ymfund.com

(六) 投诉受理

投资者可以拨打基金管理人客户服务中心电话或致函, 投诉其他销售机构的人员和服务。

(七) 如本招募说明书存在任何您/贵机构无法理解的内容, 请通过上述方式联系基金管理人。请确保投资前, 您/贵机构已经全面理解了本招募说明书。

第二十二部分招募说明书的存放及查阅方式

本招募说明书存放在本基金管理人、基金托管人、销售机构的住所，投资人可在办公时间免费查阅；也可按工本费购买本招募说明书复制件或复印件，但应以招募说明书正本为准。基金管理人和基金托管人保证文本的内容与所公告的内容完全一致。

投资人还可以直接登录基金管理人的网站 (www.ymfund.com) 查阅和下载招募说明书。

第二十三部分其他应披露事项

| 序号 | 公告事项 | 法定披露方式 | 法定披露日期 |
|----|------------------------------------|--------------|------------|
| 1 | 益民优势安享灵活配置混合型证券投资基金 2018 年第 3 季度报告 | 《证券时报》及公司网站 | 2018-10-24 |
| 2 | 益民优势安享灵活配置混合型证券投资基金招募说明书 | 《证券时报》及公司网站 | 2018-12-06 |
| 3 | 益民优势安享灵活配置混合型证券投资基金招募说明书-摘要 | 《证券时报》及公司网站 | 2018-12-06 |
| 4 | 益民基金管理有限公司 2018 年 12 月 28 日基金净值公告 | 《证券时报》及公司网站 | 2018-12-29 |
| 5 | 益民基金管理有限公司 2018 年 12 月 31 日基金净值公告 | 《证券时报》及公司网站 | 2019-01-02 |
| 6 | 益民优势安享灵活配置混合型证券投资基金 2018 年第 4 季度报告 | 《上海证券报》及公司网站 | 2019-01-22 |
| 7 | 益民优势安享灵活配置混合型证券投资基金 2018 年度报告摘要 | 《上海证券报》及公司网站 | 2019-03-28 |
| 8 | 益民优势安享灵活配置混合型证券投资基金 2018 年度报告 | 《上海证券报》及公司网站 | 2019-03-28 |
| 9 | 益民优势安享灵活配置混合型证券投资基金 2019 年第 1 季度报告 | 《上海证券报》及公司网站 | 2019-04-18 |

第二十四部分备查文件

以下备查文件存放在基金管理人的办公场所，在办公时间可供免费查阅。

- （一）中国证监会准予益民优势安享灵活配置混合型证券投资基金注册的文件
- （二）《益民优势安享灵活配置混合型证券投资基金基金合同》
- （三）《益民优势安享灵活配置混合型证券投资基金托管协议》
- （四）基金管理人业务资格批件、营业执照
- （五）基金托管人业务资格批件、营业执照
- （六）关于申请募集注册益民优势安享灵活配置混合型证券投资基金的法律意见书
- （七）中国证监会要求的其他文件

益民基金管理有限公司

二零一九年六月六日