

# 泰达宏利港股通优选股票型证券投资基金更新招募说明书摘要

基金管理人：泰达宏利基金管理有限公司

基金托管人：中国银行股份有限公司

## 重要提示

本基金于2017年3月2日经中国证监会证监许可[2017]299号文注册。本基金合同于2017年5月17日生效。

本基金管理人保证招募说明书的内容真实、准确、完整。

本招募说明书经中国证监会注册，但中国证监会对本基金募集的注册，并不表明其对本基金的投资价值和市场前景作出实质性判断或保证，也不表明投资于本基金没有风险。

投资有风险，投资人认购（或申购）基金时应认真阅读本招募说明书。

基金管理人管理的其他基金的业绩不构成对本基金业绩表现的保证。

基金管理人依照恪尽职守、诚实信用、谨慎勤勉的原则管理和运用基金财产，但不保证基金一定盈利，也不保证最低收益。

本基金投资于证券市场，基金净值会因为证券市场波动等因素产生波动，投资者在投资本基金前，需充分了解本基金的产品特性，并承担基金投资中出现的各类风险，包括：因政治、经济、社会等环境因素对证券价格产生影响而形成的系统性风险；个别证券特有的非系统性风险；由于基金投资人连续大量赎回基金产生的流动性风险；基金管理人在基金管理实施过程中产生的基金管理风险；本基金的特定风险等。

本基金属于股票型基金，风险与收益高于混合型基金、债券型基金与货币市场基金，属于较高风险、较高收益的产品。本基金将通过港股通渠道投资于香港证券市场，除了需要承担与内地证券投资基金类似的市场波动风险等一般投资风险之外，本基金还将面临汇率风险、香港市场风险等特殊投资风险。

基金的过往业绩并不预示其未来表现。

投资者在进行投资决策前，请仔细阅读本基金的招募说明书、基金合同等信息披露文件，自主判断基金的投资价值，自主做出投资决策，自行承担投资风险。

本更新招募说明书摘要摘自更新招募说明书正文，投资者欲了解详细内容，应阅读更新招募说明书正文。

本更新招募说明书所载内容截止日为2019年5月17日，有关财务数据和净值表现截止日为2019年3月31日。财务数据未经审计。

## 一、基金管理人

### 一、基金管理人概况

名称：泰达宏利基金管理有限公司

设立日期：2002年6月6日

注册地址：北京市西城区金融大街7号英蓝国际金融中心南楼三层

办公地址：北京市西城区金融大街7号英蓝国际金融中心南楼三层

法定代表人：弓劲梅

组织形式：有限责任公司

联系电话：010-66577513

信息披露联系人：袁静

注册资本：一亿八千万元人民币

股权结构：天津市泰达国际控股（集团）有限公司：51%；宏利资产管理（香港）有限公司：49%

泰达宏利基金管理有限公司原名湘财合丰基金管理有限公司、湘财荷银基金管理有限公司、泰达荷银基金管理有限公司，成立于2002年6月，是中国首批合资基金管理公司之一。截至目前，公司管理着包括泰达宏利价值优化型系列基金、泰达宏利行业精选混合型证券投资基金、泰达宏利风险预算混合型证券投资基金、泰达宏利货币市场基金、泰达宏利效率优选混合型证券投资基金（LOF）、泰达宏利首选企业股票型证券投资基金、泰达宏利市值优选混合型证券投资基金、泰达宏利集利债券型证券投资基金、泰达宏利品质生活灵活配置混合型证券投资基金、泰达宏利红利先锋混合型证券投资基金、泰达宏利沪深300指数增强型证券投资基金、泰达宏利领先中小盘混合型证券投资基金、泰达宏利聚利债券型证券投资基金（LOF）、泰达宏利中证500指数分级证券投资基金、泰达宏利逆向策略混合型证券投资基金、泰达宏利宏达混合型证券投资基金、泰达宏利淘利债券型证券投资基金、泰达宏利转型机遇股票型证券投资基金、泰达宏利改革动力量化策略灵活配置混合型证券投资基金、泰达宏利创盈灵活配置混合型证券投资基金、泰达宏利复兴伟业灵活配置混合型证券投资基金、泰达宏利新起点灵活配

置混合型证券投资基金、泰达宏利蓝筹价值混合型证券投资基金、泰达宏利新思路灵活配置混合型证券投资基金、泰达宏利创益灵活配置混合型证券投资基金、泰达宏利活期友货币市场基金、泰达宏利同顺大数据量化优选灵活配置混合型证券投资基金、泰达宏利汇利债券型证券投资基金、泰达宏利量化增强股票型证券投资基金、泰达宏利定宏混合型证券投资基金、泰达宏利创金灵活配置混合型证券投资基金、泰达宏利亚洲债券型证券投资基金、泰达宏利京元宝货币市场基金、泰达宏利睿智稳健灵活配置混合型证券投资基金、泰达宏利纯利债券型证券投资基金、泰达宏利溢利债券型证券投资基金、泰达宏利恒利债券型证券投资基金、泰达宏利睿选稳健灵活配置混合型证券投资基金、泰达宏利启富灵活配置混合型证券投资基金、泰达宏利港股通优选股票型证券投资基金、泰达宏利业绩驱动量化股票型证券投资基金、泰达宏利全能优选混合型基金中基金（FOF）、泰达宏利交利 3 个月定期开放债券型发起式证券投资基金、泰达宏利金利 3 个月定期开放债券型发起式证券投资基金、泰达宏利绩优增长灵活配置混合型证券投资基金、泰达宏利泽利 3 个月定期开放债券型发起式证券投资基金、泰达宏利泰和平衡养老目标三年持有期混合型基金中基金（FOF）、泰达宏利印度机会股票型证券投资基金（QDII）、泰达宏利年年添利定期开放债券型证券投资基金在内的五十多只证券投资基金。

## 二、主要人员情况

### 1、董事会成员

弓劲梅女士，董事长。拥有天津南开大学经济学博士学位。曾担任天津信托有限责任公司研究员，天弘基金管理有限公司高级研究员，天津泰达投资控股有限公司高级项目经理，天津市泰达国际控股（集团）有限公司融资与风险管理部副部长。现任天津市泰达国际控股（集团）有限公司资产管理部部长。

杜汶高先生，副董事长。毕业于美国卡内基梅隆大学，持有数学及管理科学理学士学位，现为宏利资产管理（亚洲）总裁兼亚洲区主管及宏利资产管理（香港）有限公司董事，掌管亚洲及日本的投资事务，专责管理宏利于区内不断壮大的资产，并确保公司的投资业务符合监管规定。出任现职前，杜先生掌管宏利于亚洲区（香港除外）的投资事务。2001 年至 2004 年，负责波士顿领导机构息差

产品的开发工作。杜先生于 2001 年加入宏利，之前任职于一家环球评级机构，曾获派驻纽约、伦敦及悉尼担任杠杆融资及资产担保证券等不同部门的主管，拥有二十多年的资本市场经验。

杨雪屏女士，董事。拥有天津大学工科学士和中国人民大学新闻学硕士学位。1995 年至 2003 年曾在天津青年报社、经济观察报社、滨海时报社等报社担任记者及编辑；2003 年至 2012 年就职于天津泰达投资控股有限公司办公室秘书科；自 2012 年至今就职于天津市泰达国际控股（集团）有限公司，曾担任资产管理部高级项目经理，现任综合办公室副主任。

刁锋先生，董事。拥有南开大学经济学学士、经济学硕士及经济学博士学位。曾担任天津北方国际信托股份有限公司交易员、信托经理，渤海财产保险股份有限公司资金运用部部门总助，天津泰达投资控股有限公司高级项目经理。现任天津市泰达国际控股（集团）有限公司财务部部长，渤海证券股份有限公司、渤海财产保险股份有限公司及天津信托有限责任公司董事等职。

张凯女士，董事，拥有美国曼荷莲学院经济学学士、美国哥伦比亚大学工商管理硕士学位。现任中宏人寿保险有限公司首席执行官和总经理。出任现职前，张凯女士曾担任花旗中国副行长、零售金融业务总裁。加入花旗前，张凯女士曾担任麦肯锡管理咨询公司顾问以及华信惠悦咨询公司的精算分析师。张凯女士在北美和亚洲金融业拥有 20 多年的经验。

陈展宇先生，董事，拥有美国宾夕法尼亚大学沃顿商学院经济学理学士学位，现任宏利资产管理（香港）有限公司亚洲区机构投资业务部主管，兼任北亚区财富及资产管理部主管（日本除外）。加入宏利前，陈展宇先生曾先后任职于怡富基金有限公司、时佳达投资管理（亚洲）有限公司、高盛（亚洲）资产管理部、源富资产管理（亚洲）有限公司等。陈先生持有特许金融分析师执照。

刘建先生，董事。先后毕业于中国政法大学、天津财经学院，获法学学士、经济学硕士学位。1988 年至 2001 年任中国建设银行股份有限公司金融机构部副处长；2001 年至 2003 年任中信银行股份有限公司资金清算中心负责人；2003 年至 2014 年任中银国际证券有限责任公司机构业务部董事总经理。2014 年 10 月加盟泰达宏利基金管理有限公司，2015 年 4 月任公司副总经理，2015 年 8 月起

任公司总经理。

何自力先生，独立董事，1982年毕业于南开大学，经济学博士。1975至1978年，于宁夏国营农场和工厂务农和做工；1982年至1985年，于宁夏自治区党校从事教学和科研工作；1988年至今任职于南开大学，历任经济学系系主任、经济学院副院长，担任教授、博士生导师；兼任中国经济发展研究会副会长和秘书长、天津经济学会副会长；2002年1月至7月在美国加利福尼亚大学伯克利分校作访问学者。

张建强先生，独立董事。二级律师，南开大学法学学士、国际经济法硕士。曾担任天津市高级人民法院法官。现任天津建嘉律师事务所主任，天津仲裁委员会仲裁员，天津市律师协会理事，担任天津市政府、河西区政府、北辰区政府，多家银行和非银行金融机构法律顾问，万达、招商、保利等房地产企业法律顾问，以及天津物产集团等大型国有企业的法律顾问等职。主要业务领域：金融、房地产、公司、投资。

查卡拉·西索瓦先生，独立董事。拥有艾戴克高等商学院（北部）工商管理学士、法国金融分析学院财务分析学位、芝加哥商学院工商管理学硕士等学位。曾担任欧洲联合银行（巴黎）组合经理助理、组合经理，富达管理与研究有限公司（东京）高级分析师，NatWest Securities Asia 亚洲运输研究负责人，Credit Lyonnais International Asset Management 研究部主管、高级分析师，Comgest 远东有限公司董事总经理、基金经理及董事。现任 Jayu Ltd. 负责人。

樸睿波先生，独立董事。拥有美国西北大学经济学学士、美国西北大学凯洛格管理学院管理学硕士、美国西北大学凯洛格管理学院金融学博士等学位。曾担任联邦储备系统管理委员会金融经济师，芝加哥商业交易所高级金融经济师，Ennis Knupp & Associates 合伙人、研究主管，Martingale 资产管理公司（波士顿）董事，Commerz 国际资本管理（CICM）（德国）联合首席执行官/副执行董事，德国商业银行（英国）资产管理部门董事总经理。现任上海交通大学高级金融学院实践教授。

## 2、监事会成员

许宁先生，监事长。毕业于南开大学，经济学硕士。1991年至2008年任职于天津市劳动和社会保障局；2008年加入天津市泰达国际控股（集团）有限公司，

担任党委委员、董事会秘书、综合办公室主任。

吴纪泽先生，监事。毕业于新南威尔士大学（澳大利亚悉尼），商学硕士（金融专业）。现任宏利资产管理公司（香港）北亚区投资业务部业务伙伴关系管理总监。曾任宏利投信（台湾）产品开发部襄理、宏利投信（台湾）产品开发部副理、宏利资产管理公司（香港）北亚区投资业务部业务发展高级经理、业务伙伴关系管理副总监等职。加入宏利前，吴纪泽先生曾先后任职于台湾龙扬资产管理、台湾宝来金融集团、AIG投资管理等。吴纪泽先生在跨国资产管理公司和投资银行积累了十六年的跨境战略发展、产品开发与咨询以及市场研究经验。

廖仁勇先生，职工监事。人力资源管理在职研究生，曾在联想集团有限公司、中信国检信息技术有限公司从事人力资源管理工作；2007年6月加入泰达宏利基金管理有限公司，曾任人力资源部招聘与培训主管、人力资源部总经理助理，自2014年10月起担任人力资源部副总经理，主持部门工作。

葛文娜女士，职工监事。文学学士，金融学在职研究生。2006年7月至2015年12月就职于中邮创业基金管理有限公司，历任渠道经理、机构主管、销售部门总经理助理；2016年1月加入泰达宏利基金管理有限公司，任销售管理部副总经理，主持部门工作。

### 3、高级管理人员

弓劲梅女士，董事长。简历同上。

刘建先生，总经理。简历同上。

傅国庆先生，副总经理。毕业于南开大学和美国罗斯福大学，获文学学士和工商管理硕士学位，北京大学国家发展研究院EMBA。1993年至2006年就职于北方国际信托股份有限公司，从事信托业务管理工作，期间曾任办公室主任、研发部经理、信托业务总部总经理、董事会秘书、以及公司副总经理。2006年9月起任泰达宏利基金管理有限公司财务总监。2007年1月起任公司副总经理兼财务总监。

刘晓玲女士，副总经理，毕业于河北大学，获经济学学士学位。2002年9月至2011年7月就职于博时基金管理有限公司，任零售业务部渠道总监；2011年7月至2013年9月任富国基金管理有限公司零售业务部负责人；2013年9月至2015年4月任泰康资产管理有限责任公司公募事业部市场总监；2015年4月加

入融通基金管理有限公司，2015年9月至2018年7月任融通基金管理有限公司副总经理；2018年8月加入泰达宏利基金管理有限公司，2018年9月起任泰达宏利基金管理有限公司副总经理。

聂志刚先生，督察长。毕业于复旦大学，获经济学学士、法律硕士学位。2004年12月至2007年5月就职于中国证监会上海监管局；2007年5月至2010年5月任中银基金管理有限公司法律合规部部门总经理；2010年5月至2011年5月任富国基金管理有限公司监察稽核部部门总经理；2011年5月至2013年5月任中海基金管理有限公司风险管理部部门总经理兼风控总监；2013年5月至2015年9月任太平洋保险集团有限公司集团审计中心投资条线首席审计师；2015年9月至2017年10月任银河期货有限公司首席风险官；2017年10月至2018年8月任天风期货股份有限公司首席风险官。2018年8月加入泰达宏利基金管理有限公司，2018年11月起任公司督察长。

#### 4、基金经理

李安杰先生；台湾成功大学财务金融硕士学位；CFA；2008年7月至2014年4月，就职于国泰人寿保险股份有限公司，负责海外债券投资；2014年5月至2016年1月，就职于国泰证券投资信托股份有限公司，担任国泰投信新兴市场高收益债基金经理人；2016年2月加盟泰达宏利基金管理有限公司国际业务部担任基金经理；2016年10月14日至今担任泰达宏利亚洲债券型证券投资基金基金经理；2017年5月17日至今担任泰达宏利港股通优选股票型证券投资基金基金经理；具有11年证券投资管理经验，具有基金从业资格。

师婧女士，新加坡南洋理工大学理学硕士，2010年7月至2017年9月任职于新加坡辉立资本集团旗下的辉立证券，其中2010年7月至2015年6月担任高级全球股票交易员，负责参与全球20个国家和地区的的股票交易；2015年7月至2017年9月担任基金组合经理，主要负责中国香港地区以及亚洲二级市场的投资和全球大类资产的配置投资管理工作；2017年9月加入泰达宏利基金管理有限公司，任职于国际业务部，先后担任基金经理助理、基金经理等职；2017年12月25日至今担任泰达宏利港股通优选股票型证券投资基金基金经理；2019年1月30日至今担任泰达宏利印度机会股票型证券投资基金（QDII）基金经理；具有9年证券投资管理经验，4年香港市场投资管理经验，具有基金从业资格。具有基金从业资格。



本基金历任基金经理：茹奕菡女士2017年5月至2017年8月管理本基金。

#### 5、投资决策委员会成员名单

投资决策委员会成员包括公司总经理刘建、投资副总监戴洁（主持工作）、投资副总监刘欣、研究副总监张勋、固定收益部总经理丁宇佳、资深基金经理吴华、基金经理兼首席策略分析师庄腾飞、基金经理庞宝臣、基金经理傅浩组成。督察长聂志刚列席会议。

投资决策委员会根据决策事项，可分类固定收益类事项、权益类事项、其它事项：

- （1）固定收益类事项由刘建、戴洁、丁宇佳、庞宝臣、傅浩表决。
- （2）权益类事项由刘建、戴洁、刘欣、张勋、吴华、庄腾飞表决。
- （3）其它事项由全体成员参与表决。

6、上述人员之间均不存在近亲属关系。

### 三、基金管理人的职责

1、依法募集资金，办理或者委托经中国证监会认定的其他机构代为办理基金份额的发售、申购、赎回和登记事宜；

2、办理本基金备案手续；

3、对所管理的不同基金财产分别管理、分别记账，进行证券投资；

4、按照基金合同的约定确定基金收益分配方案，及时向基金份额持有人分配收益；

5、进行基金会计核算并编制基金财务会计报告；

6、编制季度、半年度和年度基金报告；

7、计算并公告基金资产净值，确定基金份额申购、赎回价格；

8、办理与基金财产管理业务活动有关的信息披露事项；

9、按照规定召集基金份额持有人大会；

10、保存基金财产管理业务活动的记录、账册、报表和其他相关资料；

11、以基金管理人名义，代表基金份额持有人利益行使诉讼权利或者实施其他法律行为；

12、有关法律、行政法规和中国证监会规定的其它职责。

#### 四、基金管理人承诺

1、基金管理人承诺不从事违反《中华人民共和国证券法》（以下简称“《证券法》”）的行为，并承诺建立健全内部控制制度，采取有效措施，防止违反《证券法》行为的发生。

2、基金管理人承诺不从事违反《基金法》的行为，并承诺建立健全内部风险控制制度，采取有效措施，防止下列行为的发生：

- （1）将其固有财产或者他人财产混同于基金资产从事证券投资；
- （2）不公平地对待其管理的不同基金资产；
- （3）承销证券；
- （4）违反规定向他人贷款或者提供担保；
- （5）从事可能使基金财产承担无限责任的投资；
- （6）法律、行政法规和中国证监会规定禁止的其他行为。

3、基金管理人承诺不从事证券法规规定禁止从事的其他行为。

4、基金管理人承诺加强人员管理，强化职业操守，督促和约束员工遵守国家有关法律、法规、规章及行业规范，诚实信用、勤勉尽责，不从事以下活动：

- （1）越权或违规经营；
- （2）违反基金合同或托管协议；
- （3）故意损害基金份额持有人或其他基金相关机构的合法权益；
- （4）在包括向中国证监会报送的资料中进行虚假信息披露；
- （5）拒绝、干扰、阻挠或严重影响中国证监会依法监管；
- （6）玩忽职守、滥用职权，不按照规定履行职责；
- （7）违反法律法规的规定，泄露在任职期间知悉的有关证券、基金的商业秘密、尚未依法公开的基金投资内容、基金投资计划等信息，或泄露因职务便利获取的未公开信息、利用该信息从事或者明示、暗示他人从事相关的交易活动；
- （8）除按本公司制度进行基金运作投资外，直接或间接进行其他股票投资；
- （9）协助、接受委托或以其他任何形式为其他组织或个人进行证券交易；
- （10）违反证券交易场所业务规则，利用对敲、对倒、倒仓等手段操纵市场价格，扰乱市场秩序；
- （11）贬损同行，以提高自己；

- (12) 在公开信息披露和广告中故意含有虚假、误导、欺诈成分；
- (13) 以不正当手段谋求业务发展；
- (14) 有悖社会公德，损害证券投资基金人员形象；
- (15) 其他法律、行政法规禁止的行为。

#### 5、基金经理承诺

- (1) 依照有关法律法规和基金合同的规定，本着勤勉谨慎的原则为基金份额持有人谋取最大利益；
- (2) 不利用职务之便为自己、受雇人或任何第三者谋取利益；
- (3) 不泄露在任职期间知悉的有关证券、基金的商业秘密，尚未依法公开的基金投资内容、基金投资计划等信息或利用该信息从事或者明示、暗示他人从事相关的交易活动；
- (4) 不以任何形式为其他组织或个人进行证券交易。

### 五、基金管理人的内部控制制度

#### 1、内部控制的原则

- (1) 全面性原则：内部控制必须覆盖公司的所有部门和岗位，渗透各项业务过程和业务环节；
- (2) 独立性原则：设立独立的监察稽核与风险管理部，监察稽核与风险管理部保持高度的独立性和权威性，负责对公司各部门风险控制工作进行稽核和检查；
- (3) 相互制约原则：各部门在内部组织结构的设计上要形成一种相互制约的机制，建立不同岗位之间的制衡体系；
- (4) 定性和定量相结合原则：建立完备的风险管理指标体系，使风险管理更具客观性和操作性。

#### 2、内部控制的体系结构

公司的内部控制体系结构是一个分工明确、相互牵制的组织结构，由最高管理层对内部控制负最终责任，各个业务部门负责本部门的风险评估和监控，监察稽核部负责监察公司的风险管理措施的执行。具体而言，包括如下组成部分：

- (1) 董事会：负责制定公司的内部控制政策，对内部控制负完全的和最终

的责任；

(2) 督察长：独立行使督察权利；直接对董事会负责；及时向董事会及/或董事会下设的相关专门委员会提交有关公司规范运作和风险控制方面的工作报告；

(3) 投资决策委员会：负责指导基金财产的运作、制定本基金的资产配置方案和基本的投资策略；

(4) 风险控制委员会：负责对基金投资运作的风险进行测量和监控；

(5) 监察稽核部：负责对公司风险管理政策和措施的执行情况进行监察，并为每一个部门的风险管理系统的发展提供协助，使公司在一种风险管理和控制的环境中实现业务目标；

(6) 业务部门：风险管理是每一个业务部门最首要的责任。部门经理对本部门的风险负全部责任，负责履行公司的风险管理程序，负责本部门的风险管理系统的开发、执行和维护，用于识别、监控和降低风险。

### 3、内部控制的措施

(1) 建立、健全内控体系，完善内控制度：公司建立、健全了内控结构，高管人员关于内控有明确的分工，确保各项业务活动有恰当的组织和授权，确保监察稽核工作是独立的，并得到高管人员的支持，同时置备操作手册，并定期更新；

(2) 建立相互分离、相互制衡的内控机制：建立、健全了各项制度，做到基金经理分开，投资决策分开，基金交易集中，形成不同部门、不同岗位之间的制衡机制，从制度上减少和防范风险；

(3) 建立、健全岗位责任制：建立、健全了岗位责任制，使每个员工都明确自己的任务、职责，并及时将各自工作领域中的风险隐患上报，以防范和减少风险；

(4) 建立风险分类、识别、评估、报告、提示程序：分别建立了公司营运风险和投资风险控制委员会，使用适合的程序，确认和评估与公司运作和投资有关的风险；公司建立了自下而上的风险报告程序，对风险隐患进行层层汇报，使各个层次的人员及时掌握风险状况，从而以最快速度作出决策；

(5) 建立内部监控系统：建立了有效的内部监控系统，如电脑预警系统、

投资监控系统，能对可能出现的各种风险进行全面和实时的监控；

(6) 使用数量化的风险管理手段：采取数量化、技术化的风险控制手段，建立数量化的风险管理模型，用以提示指数趋势、行业及个股的风险，以便公司及时采取有效的措施，对风险进行分散、控制和规避，尽可能地减少损失；

(7) 提供足够的培训：制定了完整的培训计划，为所有员工提供足够和适当的培训，使员工明确其职责所在，控制风险。

#### 4、基金管理人关于内部控制制度的声明

(1) 基金管理人承诺以上关于内部控制制度的披露真实、准确；

(2) 基金管理人承诺根据市场变化和基金管理人发展不断完善内部合规控制。

## 二、基金托管人

### (一) 基本情况

名称：中国银行股份有限公司（简称“中国银行”）

住所及办公地址：北京市西城区复兴门内大街1号

首次注册登记日期：1983年10月31日

注册资本：人民币贰仟玖佰肆拾叁亿捌仟柒佰柒拾玖万壹仟贰佰肆拾壹元整

基金托管业务批准文号：中国证监会证监基字【1998】24号

托管部门信息披露联系人：王永民

传真：(010) 66594942

中国银行客服电话：95566

### (二) 基金托管部门及主要人员情况

中国银行托管业务部设立于1998年，现有员工110余人，大部分员工具有丰富的银行、证券、基金、信托从业经验，且具有海外工作、学习或培训经历，60%以上的员工具有硕士以上学位或高级职称。为给客户提供专业化的托管服务，中国银行已在境内、外分行开展托管业务。

作为国内首批开展证券投资基金托管业务的商业银行，中国银行拥有证券投资基金、基金（一对多、一对一）、社保基金、保险资金、QFII、RQFII、QDII、

境外三类机构、券商资产管理计划、信托计划、企业年金、银行理财产品、股权基金、私募基金、资金托管等门类齐全、产品丰富的托管业务体系。在国内，中国银行首家开展绩效评估、风险分析等增值服务，为各类客户提供个性化的托管增值服务，是国内领先的大型中资托管银行。

### （三）证券投资基金托管情况

截至 2019 年 3 月 31 日，中国银行已托管 710 只证券投资基金，其中境内基金 670 只，QDII 基金 40 只，覆盖了股票型、债券型、混合型、货币型、指数型、FOF 等多种类型的基金，满足了不同客户多元化的投资理财需求，基金托管规模位居同业前列。

### （四）托管业务的内部控制制度

中国银行托管业务部风险管理与控制工作是中国银行全面风险控制工作的组成部分，秉承中国银行风险控制理念，坚持“规范运作、稳健经营”的原则。中国银行托管业务部风险控制工作贯穿业务各环节，通过风险识别与评估、风险控制措施设定及制度建设、内外部检查及审计等措施强化托管业务全员、全面、全程的风险管控。

2007 年起，中国银行连续聘请外部会计会计师事务所开展托管业务内部控制审阅工作。先后获得基于“SAS70”、“AAF01/06”“ISAE3402”和“SSAE16”等国际主流内控审阅准则的无保留意见的审阅报告。2017 年，中国银行继续获得了基于“ISAE3402”和“SSAE16”双准则的内部控制审计报告。中国银行托管业务内控制度完善，内控措施严密，能够有效保证托管资产的安全。

### （五）托管人对管理人运作基金进行监督的方法和程序

根据《中华人民共和国证券投资基金法》、《公开募集证券投资基金运作管理办法》的相关规定，基金托管人发现基金管理人的投资指令违反法律、行政法规和其他有关规定，或者违反基金合同约定的，应当拒绝执行，及时通知基金管理人，并及时向国务院证券监督管理机构报告。基金托管人如发现基金管理人依据交易程序已经生效的投资指令违反法律、行政法规和其他有关规定，或者违反基金合同约定的，应当及时通知基金管理人，并及时向国务院证券监督管理机构报告。

### 三、相关服务机构

#### 一、基金份额发售机构

##### 1、直销机构

###### 1) 泰达宏利基金管理有限公司直销中心

注册地址：北京市西城区金融大街7号英蓝国际金融中心南楼三层

办公地址：北京市西城区金融大街7号英蓝国际金融中心南楼三层

联系人：郑小囡

联系电话：010-66577617

客服信箱：irm@mfcteda.com

客服电话：400-698-8888

传真：010-6657760/61

公司网站：<http://www.mfcteda.com>

###### 2) 泰达宏利基金网上直销系统

(1) 网上交易系统网址：<https://etrade.mfcteda.com/etrading/>

支持基金管理人旗下基金网上交易系统的银行卡和第三方支付有：农业银行卡、建设银行卡、民生银行卡、招商银行卡、兴业银行卡、中信银行卡、光大银行卡、交通银行卡、浦发银行卡、中国银行卡、广发银行卡、快钱支付等。

(2) 泰达宏利微信公众账号：mfcteda\_BJ

支持民生银行卡、招商银行卡和快钱支付。

客户服务电话：400-698-8888或010-66555662

客户服务信箱：irm@mfcteda.com

##### 2、其他销售机构

###### 1) 1) 中国银行股份有限公司

注册地址：北京市西城区复兴门内大街1号

办公地址：北京市西城区复兴门内大街1号

联系人：崔瑛

客服电话：95566

银行网站: [www.boc.cn](http://www.boc.cn)

**2) 中国工商银行股份有限公司**

注册地址: 中国北京市西城区复兴门内大街 55 号

办公地址: 中国北京市西城区复兴门内大街 55 号

法定代表人: 陈四清

客服电话: 95588

联系人: 杨威

银行网站: [www.icbc.com.cn](http://www.icbc.com.cn)

**3) 中国建设银行股份有限公司**

注册地址: 北京市西城区金融大街 25 号

办公地址: 北京市西城区闹市口大街 1 号院 1 号楼

法定代表人: 田国立

客服电话: 95533

联系人: 王琳

银行网站: [www.ccb.com](http://www.ccb.com)

**4) 交通银行股份有限公司**

注册地址: 上海市浦东新区银城中路 188 号

办公地址: 上海市浦东新区银城中路 188 号

法定代表人: 彭纯

客服电话: 95559

联系人: 王菁

银行网址: [www.bankcomm.com](http://www.bankcomm.com)

**5) 招商银行股份有限公司**

注册地址: 深圳市福田区深南大道 7088 号

办公地址: 深圳市福田区深南大道 7088 号



法定代表人：李建红  
客服电话：95555  
联系人：邓炯鹏  
公司网站：[www.cmbchina.com](http://www.cmbchina.com)

**6) 上海浦东发展银行股份有限公司**

注册地址：上海市中山东一路 12 号  
办公地址：上海市中山东一路 12 号  
法定代表人：高国富  
联系人：肖武侠  
客户服务热线：95528  
公司网站：[www.spdb.com.cn](http://www.spdb.com.cn)

**7) 渤海银行股份有限公司**

注册地址：天津市河东区海河东路 218 号  
办公地址：天津市河东区海河东路 218 号  
法定代表人：李伏安  
联系人：王宏  
客户服务热线：95541  
公司网站：[www.cbhb.com.cn](http://www.cbhb.com.cn)

**8) 宁波银行股份有限公司**

注册地址：宁波市江东区中山东路 294 号  
办公地址：宁波市鄞州区宁南南路 700 号  
法定代表人：陆华裕  
联系人：胡技勋  
客户服务热线：95574  
公司网站：[www.nbcb.com.cn](http://www.nbcb.com.cn)

**9) 上海银行股份有限公司**

注册地址：上海市浦东新区银城中路 168 号

办公地址：上海市浦东新区银城中路 168 号

法定代表人：金煜

联系人：汤征程

客服电话：95594

网址：[www.bankofshanghai.com](http://www.bankofshanghai.com)

**10) 包商银行股份有限公司**

注册地址：包头市青山区钢铁大街 6 号

办公地址：包头市青山区钢铁大街 6 号

法定代表人：李镇西

联系人：张建鑫

客服电话：95352

**11) 湘财证券股份有限公司**

注册地址：湖南省长沙市天心区湘府中路 198 号新南城商务中心 A 栋 11 层

办公地址：湖南省长沙市天心区湘府中路 198 号新南城商务中心 A 栋 11 层

法定代表人：孙永祥

客服电话：95351

联系人：李欣

公司网站：[www.xcsc.com](http://www.xcsc.com)

**12) 渤海证券股份有限公司**

注册地址：天津经济技术开发区第二大街 42 号写字楼 101 室

办公地址：天津市南开区宾水西道 8 号

法定代表人：王春峰

联系人：蔡霆

客户服务电话：400-651-5988

网址: [www.bhzq.com](http://www.bhzq.com)

**13) 中国银河证券股份有限公司**

注册地址: 北京市西城区金融大街 35 号 2-6 层

办公地址: 北京市西城区金融大街 35 号国际企业大厦 C 座

法定代表人: 陈共炎

客服电话: 4008-888-888 或 95551

联系人: 辛国政

公司网站: [www.chinastock.com.cn](http://www.chinastock.com.cn)

**14) 广发证券股份有限公司**

注册地址: 广州天河区天河北路 183-187 号大都会广场 43 楼(4301-4316 房)

办公地址: 广东省广州天河区天河北路大都会广场 5、18、19、36、38、39、41、42、43、44 楼

法定代表人: 孙树明

客服电话: 95575 或致电各地营业网点

联系人: 黄岚

公司网站: [www.gf.com.cn](http://www.gf.com.cn)

**15) 中信建投证券股份有限公司**

注册地址: 北京市朝阳区安立路 66 号 4 号楼

办公地址: 北京市东城区朝内大街 188 号

法定代表人: 王常青

客服电话: 95587/4008-888-108

联系人: 刘芸

公司网站: [www.csc108.com](http://www.csc108.com)

**16) 国泰君安证券股份有限公司**

注册地址: 中国(上海)自由贸易试验区商城路 618 号

办公地址: 上海市浦东新区银城中路 168 号上海银行大厦 29 楼

法定代表人：杨德红  
客服电话：95521  
联系人：芮敏祺  
公司网站：www.gtja.com

#### **17) 平安证券股份有限公司**

注册地址：深圳市福田区中心区金田路 4036 号荣超大厦 16-20 层  
办公地址：深圳市福田区中心区金田路 4036 号荣超大厦 16-20 层  
法定代表人：何之江  
联系人：周驰  
全国免费业务咨询电话：95511-8  
网址：stock.pingan.com

#### **18) 东方证券股份有限公司**

注册地址：上海市中山南路 318 号 2 号楼 22 层、23 层、25 层-29 层  
办公地址：上海市中山南路 318 号 2 号楼 13 层、21 层-23 层、25-29 层、  
32 层、36 层、39 层、40 层  
法定代表人：潘鑫军  
客服电话：95503  
联系人：胡月茹  
公司网站：www.dfzq.com.cn

#### **19) 世纪证券有限责任公司**

注册地址：深圳市深南大道 7088 号招商银行大厦 40-42 层  
办公地址：深圳市深南大道 7088 号招商银行大厦 40-42 层  
法定代表人：姜昧军  
联系人：王雯  
客服电话：4008323000  
公司网站：www.csc.com.cn

#### **20) 申万宏源证券有限公司**

注册地址：上海市徐汇区长乐路 989 号 45 层

办公地址：上海市徐汇区长乐路 989 号 45 层

法定代表人：李梅

联系人：陈宇

客服电话：95523 或 400-889-5523

网址：[www.swhysc.com](http://www.swhysc.com)

### **21) 申万宏源西部证券有限公司**

注册地址：新疆乌鲁木齐市高新区（新市区）北京南路 358 号大成国际大厦  
20 楼 2005 室

办公地址：新疆乌鲁木齐市高新区（新市区）北京南路 358 号大成国际大厦  
20 楼 2005 室

法定代表人：李琦

联系人：陈宇

客户服务电话：400-800-0562

网址：[www.hysec.com](http://www.hysec.com)

### **22) 中泰证券股份有限公司**

注册地址：济南市市中区经七路 86 号

办公地址：上海市花园石桥路 66 号东亚银行金融大厦 18 层

法定代表人：李玮

联系人：许曼华

客服电话：95538

网址：[www.zts.com.cn](http://www.zts.com.cn)

### **23) 华泰证券股份有限公司**

注册地址：南京市江东中路 228 号

办公地址：南京市建邺区江东中路 228 号华泰证券广场

法定代表人：周易

客户服务电话：95597

联系人：庞晓芸

公司网站：[www.htsc.com.cn](http://www.htsc.com.cn)

**24) 东北证券股份有限公司**

注册地址：长春市自由大路 1138 号

办公地址：长春市自由大路 1138 号

法定代表人：李福春

联系人：安岩岩

客户服务电话：95360

网址：[www.nesc.cn](http://www.nesc.cn)

**25) 光大证券股份有限公司**

注册地址：上海市静安区新闻路 1508 号

办公地址：上海市静安区新闻路 1508 号

法定代表人：薛峰

联系人：何耀

客户服务电话：95525

公司网址：[www.ebscn.com](http://www.ebscn.com)

**26) 新时代证券股份有限公司**

注册地址：北京市海淀区北三环西路 99 号院 1 号楼 15 层 1501

办公地址：北京市海淀区北三环西路 99 号院 1 号楼 15 层 1501

法定代表人：叶顺德

联系人：田芳芳

客户服务电话：400-698-9898

公司网址：[www.xsdzq.cn](http://www.xsdzq.cn)

**27) 招商证券股份有限公司**

注册地址：深圳市福田区益田路江苏大厦 38-45 层

办公地址：深圳市福田区益田路江苏大厦 38-45 层

法定代表人：霍达  
联系人：黄婵君  
客户服务电话：95565，400-888-8111  
公司网址：www.newone.com.cn

**28) 长城证券股份有限公司**

注册地址：深圳市福田区深南大道 6008 号特区报业大厦 16、17 层  
办公地址：深圳市福田区深南大道 6008 号特区报业大厦 14、16、17 层  
法定代表人：丁益  
联系人：金夏  
客户服务电话：0755-33680000 400-6666-888  
公司网址：www.cgws.com

**29) 南京证券股份有限公司**

注册地址：江苏省南京市大钟亭 8 号  
办公地址：江苏省南京市江东中路 389 号  
法定代表人：步国旬  
联系人：王万君  
客户服务电话：95386  
公司网址：www.njzq.com.cn

**30) 兴业证券股份有限公司**

注册地址：福州市湖东路 268 号  
办公地址：上海市浦东新区长柳路 36 号  
法定代表人：杨华辉  
联系人：乔琳雪  
客户服务电话：95562  
公司网址：www.xyzq.com.cn

**31) 海通证券股份有限公司**

注册地址：上海市广东路 689 号

办公地址：上海市广东路 689 号海通证券大厦

法定代表人：王开国

客服电话：95553，400-8888-001

联系人：金芸

公司网站：[www.htsec.com](http://www.htsec.com)

### **32)广州证券股份有限公司**

注册地址：广州市天河区珠江西路 5 号广州国际金融中心主塔 19 楼、20 楼

办公地址：广州市天河区珠江西路 5 号广州国际金融中心主塔 19 楼、20 楼

法定代表人：邱三发

客服电话：95396

联系人：梁微

网址：[www.gzs.com.cn](http://www.gzs.com.cn)

### **33)华福证券有限责任公司**

注册地址：福州市五四路 157 号新天地大厦 7、8 层

办公地址：福州市五四路 157 号新天地大厦 7 至 10 层

法定代表人：黄金琳

客服电话：96326（福建省外请先拨 0591）

联系人：王虹

公司网站：[www.hfzq.com.cn](http://www.hfzq.com.cn)

### **34)国信证券股份有限公司**

注册地址：深圳市罗湖区红岭中路 1012 号国信证券大厦十六层至二十六层

办公地址：深圳市罗湖区红岭中路 1012 号国信证券大厦十六层至二十六层

法定代表人：何如

客服电话：95536



联系人：周杨

公司网站：[www.guosen.com.cn](http://www.guosen.com.cn)

### 35) 金元证券股份有限公司

注册地址：海南省海口市南宝路 36 号证券大厦 4 层

办公地址：深圳市深南大道 4001 号时代金融中心 17 楼

法定代表人：王作义

客户服务电话：400-888-8228

联系人：马贤清

网站：[www.jyzq.cn](http://www.jyzq.cn)

### 36) 德邦证券股份有限公司

注册地址：上海市普陀区曹杨路 510 号南半幢 9 楼

办公地址：上海市福山路 500 号城建国际中心 26 楼

法定代表人：姚文平

客服电话：400-888-8128

联系人：朱磊

公司网站：[www.tebon.com.cn](http://www.tebon.com.cn)

### 37) 安信证券股份有限公司

注册地址：深圳市福田区金田路 4018 号安联大厦 35 楼、28 层 A02 单元

办公地址：深圳市福田区金田路 4018 号安联大厦 35 楼、28 层 A02 单元

法定代表人：王连志

客服电话：400-800-1001

联系人：陈剑虹

网址：[www.essence.com.cn](http://www.essence.com.cn)

### 38) 东海证券股份有限公司

注册地址：江苏省常州延陵西路 23 号投资广场 18 层

办公地址：上海市浦东新区东方路 1928 号东海证券大厦

法定代表人：赵俊  
联系人：王一彦  
客服电话：95531；400-8888-588  
网址：www.longone.com.cn

### **39)长江证券股份有限公司**

注册地址：武汉市新华路特8号长江证券大厦  
办公地址：武汉市新华路特8号长江证券大厦  
法定代表人：胡运钊  
客户服务热线：95579 或 400-888-8999  
联系人：李良  
长江证券客户服务网站：www.95579.com

### **40)国金证券股份有限公司**

办公地址：四川省成都市东城根上街95号  
注册地址：四川省成都市东城根上街95号  
法定代表人：冉云  
客服电话：95310  
公司网址：www.gjzq.com.cn  
联系人：刘婧漪、贾鹏

### **41)中信证券股份有限公司**

注册地址：广东省深圳市福田区中心三路8号卓越时代广场（二期）北座  
办公地址：北京市朝阳区亮马桥路48号中信证券大厦  
法定代表人：张佑君  
联系人：郑慧  
公司网址：<http://www.cs.ecitic.com/newsite/>  
客服热线：95548

### **42)西部证券股份有限公司**

注册地址：陕西省西安市东大街 319 号八幢 10000 室

办公地址：陕西省西安市东大街 319 号八幢 10000 室

法定代表人：刘建武

联系人：梁承华

公司网址：www.westsecu.com

客服热线：95582

#### **43)中山证券有限责任公司**

注册地址：深圳市南山区科技中一路西华强高新发展大楼 7 层、8 层

办公地址：深圳市南山区科技中一路西华强高新发展大楼 7 层、8 层，深圳市华侨城深南大道 9010 号

法定代表人：林炳城

联系人：罗艺琳

公司网址：www.zszq.com

客服热线：95329

#### **44)江海证券有限公司**

注册地址：黑龙江省哈尔滨市香坊区赣水路 56 号

办公地址：黑龙江省哈尔滨市香坊区赣水路 56 号

法定代表人：孙名扬

联系人：周俊

公司网址：www.jhzq.com.cn

客服热线：400-666-2288

#### **45)万联证券股份有限公司**

注册地址：广州市天河区珠江东路 11 号高德置地广场 F 栋 18、19 层

办公地址：广州市天河区珠江东路 13 号高德置地广场 E 栋 12 层

法定代表人：张建军

联系人：甘蕾

公司网址：www.wlzq.com.cn

客服热线：400-888-8133

**46) 中信证券（山东）有限责任公司**

注册地址：青岛市崂山区深圳路 222 号 1 号楼 2001

办公地址：青岛市市南区东海西路 28 号龙翔广场东座 5 层

法定代表人：姜晓林

客服热线：95548

联系人：刘晓明

公司网址：<http://sd.citics.com/>

**47) 华宝证券有限责任公司**

注册地址：中国（上海）自由贸易试验区世纪大道100号57层

办公地址：中国（上海）自由贸易试验区世纪大道100号57层

法定代表人：陈林

联系人：刘闻川

公司网址：[www.cnhbstock.com](http://www.cnhbstock.com)

客服热线：400-820-9898

**48) 西南证券股份有限公司**

注册地址：重庆市江北区桥北苑 8 号

办公地址：重庆市江北区桥北苑 8 号西南证券大厦

法定代表人：吴坚

客服热线：400-809-6096、95355

联系人：张煜

公司网址：[www.swsc.com.cn](http://www.swsc.com.cn)

**49) 上海华信证券有限责任公司**

注册地址：上海浦东新区世纪大道 100 号环球金融中心 9 楼

办公地址：上海黄浦区南京西路 399 号明天广场 22 楼

法定代表人：郭林  
客服电话：4008-205-999  
联系人：李颖  
公司网站： [www.shhxzq.com](http://www.shhxzq.com)

#### **50) 中信期货有限公司**

注册地址：深圳市福田区中心三路8号卓越时代广场（二期）北座13层1301-1305室、14层

办公地址：深圳市福田区中心三路8号卓越时代广场（二期）北座13层1301-1305室、14层

法定代表人：张皓  
联系人：刘宏莹  
公司网址： [www.citicsf.com](http://www.citicsf.com)  
客服电话：400-990-8826

#### **51) 诺亚正行基金销售有限公司**

注册地址：上海市金山区廊下镇漕廊公路7650号205室

办公地址：上海市浦东新区银城中路68号8楼

法定代表人：汪静波  
公司网址： [www.noah-fund.com](http://www.noah-fund.com)  
客服电话：400-821-5399

#### **52) 深圳众禄基金销售股份有限公司**

注册地址：深圳市罗湖区笋岗街道梨园路物资控股置地大厦8楼801

办公地址：深圳市罗湖区梨园路1号物资控股置地大厦8楼

法定代表人：薛峰  
公司网址： [www.zlfund.cn](http://www.zlfund.cn)； [www.jjmmw.com](http://www.jjmmw.com)  
客服电话：4006-788-887

#### **53) 上海好买基金销售有限公司**

注册地址：上海市虹口区场中路685弄37号4号楼449室  
办公地址：上海市浦东南路1118号鄂尔多斯国际大厦9楼  
法定代表人：杨文斌  
公司网址：[www.ehowbuy.com](http://www.ehowbuy.com)  
客服电话：400-700-9665

**54) 蚂蚁（杭州）基金销售有限公司**

注册地址：杭州市余杭区仓前街道文一西路1218号1栋202室  
办公地址：杭州市西湖区天目山路266号黄龙时代广场B座支付宝  
法定代表人：陈柏青  
客服电话：400-076-6123  
公司网址：<http://www.fund123.cn/>

**55) 上海天天基金销售有限公司**

注册地址：上海市徐汇区龙田路190号2号楼2层  
办公地址：上海市徐汇区宛平南路88号东方财富大厦  
法定代表人：其实  
客服电话：400-1818-188  
公司网址：[www.1234567.com.cn](http://www.1234567.com.cn)

**56) 上海长量基金销售有限公司**

注册地址：上海市浦东新区高翔路526号2幢220室  
办公地址：上海市浦东新区东方路1267号11层  
法定代表人：张跃伟  
客服电话：4008202899  
公司网址：[www.erichfund.com](http://www.erichfund.com)

**57) 和讯信息科技有限公司**

注册地址：北京市朝阳区朝外大街22号1002室

办公地址：北京市朝阳区朝外大街22号泛利大厦10层

法定代表人：王莉

客服电话：400-920-0022

公司网址：<http://licaike.hexun.com/>

**58) 北京展恒基金销售股份有限公司**

注册地址：北京市顺义区后沙峪镇安富街6号

办公地址：北京市朝阳区安苑路15-1号邮电新闻大厦6层

法定代表人：闫振杰

客服电话：400-818-8000

公司网址：[www.myfund.com](http://www.myfund.com)

**59) 浙江同花顺基金销售有限公司**

注册地址：浙江省杭州市文二西路一号元茂大厦903室

办公地址：浙江省杭州市余杭区五常街道同顺街18号同花顺大楼4层

法定代表人：凌顺平

客服电话：4008-773-772

公司网址：[www.5ifund.com](http://www.5ifund.com)

**60) 一路财富（北京）基金销售股份有限公司**

注册地址：北京市西城区车公庄大街9号五栋大楼C座702室

办公地址：北京市西城区阜成门大街2号万通新世界广场A座2208

法定代表人：吴雪秀

客服电话：400-001-1566

公司网址：[www.yilucaifu.com](http://www.yilucaifu.com)

**61) 上海汇付基金销售有限公司**

注册地址：上海市黄浦区黄河路333号201室A区056单元

办公地址：上海市徐汇区宜山路700号普天信息产业园2期C5栋2楼

法定代表人：金佶

客服电话：021-34013996

公司网址：[https:// www.hotjijin.com](https://www.hotjijin.com)

**62) 上海陆金所基金销售有限公司**

注册地址：上海市浦东新区陆家嘴环路1333号14楼09单元

办公地址：上海市浦东新区陆家嘴环路1333号14楼

法定代表人：王之光

客服电话：400-821-9031

公司网址：[www.lufunds.com](http://www.lufunds.com)

**63) 泰诚财富基金销售（大连）有限公司**

注册地址：辽宁省大连市沙河口区星海中龙园3号

办公地址：辽宁省大连市沙河口区星海中龙园3号

法定代表人：林卓

客服电话：4000411001

公司网址：[www.taichengcaifu.com](http://www.taichengcaifu.com)

**64) 深圳市新兰德证券投资咨询有限公司**

注册地址：深圳市福田区福田街道民田路178号华融大厦27层2704

办公地址：北京市西城区宣武门外大街28号富卓大厦A座6层

法定代表人：马勇

客服电话：400-166-1188

公司网址：<http://8.jrj.com.cn/>

**65) 上海联泰基金销售有限公司**

注册地址：中国（上海）自由贸易试验区富特北路277号3层310室

办公地址：上海市长宁区福泉北路518号8座3层

法定代表人：燕斌



客服电话：400-166-6788

公司网址：[www.66zichan.com](http://www.66zichan.com)

**66) 北京蛋卷基金销售有限公司**

注册地址：北京市朝阳区阜通东大街1号院6号楼2单元21层222507

办公地址：北京市朝阳区阜通东大街1号院6号楼2单元21层222507

法定代表人：钟斐斐

客服电话：4001599288

公司网址：<https://danjuanapp.com/>

**67) 武汉市伯嘉基金销售有限公司**

注册地址：湖北省武汉市江汉区泛海国际SOHO城（一期）2301室

办公地址：湖北省武汉市江汉区台北一路环亚大厦B座6楼

法定代表人：陶捷

客服电话：4000279899

公司网址：[www.buyfunds.cn](http://www.buyfunds.cn)

**68) 北京恒天明泽基金销售有限公司**

注册地址：北京市经济技术开发区宏达北路10号五层5122室

办公地址：北京市朝阳区东三环北路甲19号SOHO嘉盛中心30层3001室

法定代表人：周斌

客服电话：400-8980-618

公司网址：[www.chtwm.com](http://www.chtwm.com)

**69) 北京广源达信基金销售有限公司**

注册地址：北京市西城区新街口外大街28号C座六层605室

办公地址：北京市朝阳区宏泰东街浦项中心B座19层

法定代表人：齐剑辉

公司网址：<http://www.niuniufund.com>

客服电话：400-623-6060

**70) 北京新浪仓石基金销售有限公司**

注册地址：北京市海淀区东北旺西路中关村软件园二期(西扩)N-1、N-2 地块  
新浪总部科研楼 5 层 518 室

办公地址：北京市海淀区西北旺东路 10 号院西区 8 号楼新浪总部大厦

法定代表人：李昭琛

客服电话：010-62675369

公司网址：<http://www.xincai.com/>

**71) 珠海盈米基金销售有限公司**

注册地址：珠海市横琴新区宝华路 6 号 105 室-3491

办公地址：广州市海珠区琶洲大道东路 1 号保利国际广场南塔 1201-1203 室

法定代表人：肖雯

客服电话：020-89629066

公司网址：[www.yingmi.cn](http://www.yingmi.cn)

**72) 北京汇成基金销售有限公司**

注册地址：北京市海淀区中关村大街 11 号 11 层 1108 号

办公地址：北京市海淀区中关村大街 11 号 11 层 1138 号

法定代表人：王伟刚

客服电话：400-619-9059

公司网址：[www.hcjijin.com](http://www.hcjijin.com)

**73) 上海云湾基金销售有限公司**

注册地址：中国（上海）自由贸易试验区新金桥路 27 号 13 号楼 2 层

办公地址：上海市浦东新区新金桥水路 27 号 1 号楼

法定代表人：桂水发

客服电话：400-820-1515

公司网址：[www.zhengtongfunds.com](http://www.zhengtongfunds.com)

**74) 上海万得基金销售有限公司**

注册地址：中国（上海）自由贸易试验区福山路 33 号 11 楼 B 座

办公地址：上海市浦东新区浦明路 1500 号万得大厦 11 楼

法定代表人：王廷富

客服电话：4007991888

公司网址：[www.520fund.com.cn](http://www.520fund.com.cn)

**75) 北京肯特瑞基金销售有限公司**

注册地址：北京市海淀区海淀东三街 2 号 4 层 401-15

办公地址：北京市亦庄经济开发区科创十一街 18 号院 a 座 17 层

法定代表人：江卉

客服电话：95518/400 088 8816

公司网址：[fund.jd.com](http://fund.jd.com)

**76) 北京格上富信基金销售有限公司**

注册地址：北京市朝阳区东三环北路 19 号楼 701 内 09 室

办公地址：北京市朝阳区东三环北路 19 号楼 701 内 09 室

法定代表人：李悦章

联系人：曹庆展

客服电话：400-066-8586

公司网址：[www.igesafe.com](http://www.igesafe.com)

**77) 上海利得基金销售有限公司**

注册地址：上海市宝山区蕴川路 5475 号 1033 室

办公地址：上海市虹口区东大名路 1098 号浦江国际金融广场 53 楼

法定代表人：李兴春

客服电话：4009217755

公司网址: [www.leadfund.com.cn](http://www.leadfund.com.cn)

**78) 济安财富(北京)基金销售有限公司**

注册地址: 北京市朝阳区太阳宫中路 16 号院 1 号楼 3 层 307

办公地址: 北京市朝阳区太阳宫中路 16 号院 1 号楼 3 层 307

法定代表人: 杨健

客服电话: 400-673-7010

公司网址: [www.jianfortune.com](http://www.jianfortune.com)

**79) 万家财富基金销售(天津)有限公司**

注册地址: 天津自贸区(中心商务区)迎宾大道 1988 号滨海浙商大厦公寓  
2-2413

办公地址: 北京市西城区丰盛胡同 28 号太平洋保险大厦 A 座 5 层

法定代表人: 李修辞

客服电话: 010-59013842

公司网址: [www.wanjiawealth.com](http://www.wanjiawealth.com)

**80) 宜信普泽(北京)基金销售有限公司**

注册地址: 北京市朝阳区建国路 88 号 9 号楼 15 层 1809

办公地址: 北京市朝阳区建国路 88 号楼 soho 现代城 C 座 18 层 1809

法定代表人: 戎兵

客服电话: 400-6099-200

公司网址: [www.yixinfund.com](http://www.yixinfund.com)

**81) 北京晟视天下基金销售有限公司**

注册地址: 北京市怀柔区九渡河镇黄坎村 735 号 03 室

办公地址: 北京市朝阳区朝外大街甲 6 号万通中心 D 座 21-28 层

法定代表人: 蒋煜

客服电话: 010-58170761

公司网址: [www.shengshiview.com](http://www.shengshiview.com)

**82) 上海基煜基金销售有限公司**

注册地址: 上海市崇明县长兴镇潘园公路 1800 号 2 号楼 6153 室 (上海泰和经济发展区)

办公地址: 上海市浦东新区银城中路 488 号太平金融大厦 1503 室

法定代表人: 王翔

客服电话: 400-820-5369

公司网址: [www.jiyufund.com.cn](http://www.jiyufund.com.cn)

**83) 阳光人寿保险股份有限公司**

注册地址: 海南省三亚市迎宾路 360-1 号三亚阳光金融广场 16 层

办公地址: 北京市朝阳区朝阳门外大街乙 12 号院 1 号昆泰国际大厦 12 层

法定代表人: 李科

客服电话: 95510

公司网址: <http://fund.sinosig.com/>

**84) 北京辉腾汇富基金销售有限公司**

注册地址: 北京市东城区朝阳门北大街 8 号 2-2-1

办公地址: 北京市东城区朝阳门北大街 8 号富华大厦 F 座 12 层 B

法定代表人: 李振

客服电话: 400-829-1218

公司网址: [www.kstresure.com](http://www.kstresure.com)

**85) 江苏汇林保大基金销售有限公司**

注册地址: 南京市高淳区经济开发区古檀大道 47 号

办公地址: 南京市鼓楼区中山北路中环国际 1413 室

法定代表人: 吴言林

客服电话: 025-56663409

公司网址: [www.huilinbd.com](http://www.huilinbd.com)

**86) 北京唐鼎耀华基金销售有限公司**

注册地址: 北京市延庆县延庆经济开发区百泉街10号2栋236室

办公地址: 北京市朝阳区建国门外大街19号A座1505室

法定代表人: 张冠宇

客服电话: 400-819-9868

公司网址: <https://www.tdyhfund.com>

**87) 上海挖财基金销售有限公司**

注册地址: 中国(上海)自由贸易试验区杨高南路799号5楼01、02、03室

办公地址: 中国(上海)自由贸易试验区杨高南路799号5楼01、02、03室

法定代表人: 冷飞

客服电话: 400-711-8718

公司网址: [www.wacaijijin.com](http://www.wacaijijin.com)

**88) 海银基金销售有限公司**

注册地址: 中国(上海)自由贸易试验区银城中路8号402室

办公地址: 上海市浦东新区银城中路8号4楼

法定代表人: 惠晓川

客服电话: 400-808-1016

公司网址: [www.fundhaiyin.com](http://www.fundhaiyin.com)

**二、登记机构**

名称: 泰达宏利基金管理有限公司

注册地址: 北京市西城区金融大街7号英蓝国际金融中心南楼三层

办公地址: 北京市西城区金融大街7号英蓝国际金融中心南楼三层

法定代表人: 弓劲梅

联系人: 石楠

联系电话：010-66577769

传真：010-66577750

### **三、出具法律意见书的律师事务所**

名称：上海市通力律师事务所

注册地址：上海市银城中路68号时代金融中心19楼

办公地址：上海市银城中路68号时代金融中心19楼

负责人：俞卫锋

电话：021-31358666

传真：021-31358600

经办律师：黎明、陈颖华

联系人：陈颖华

### **四、审计基金财产的会计师事务所**

法定名称：普华永道中天会计师事务所(特殊普通合伙)

注册地址：上海市浦东新区陆家嘴环路1318号星展银行大厦6楼

办公地址：上海市黄浦区湖滨路202号企业天地2号楼普华永道中心11楼

法定代表人：赵柏基

电话：021-23238888

传真：021-23238800

经办注册会计师：单峰、庞伊君

联系人：庞伊君

## **四、基金的名称**

泰达宏利港股通优选股票型证券投资基金

## **五、基金类型**

### 一、基金运作方式

契约型开放式。

### 二、基金的类别

股票型基金。

### 三、基金存续期限

不定期。

## 六、基金的投资目标

在严格控制风险的前提下，把握港股通及后续资本市场开放政策带来的机会，挖掘港股及A股市场的优质公司，力争为投资者获取超越业绩比较基准的收益。

## 七、基金的投资方向

本基金的投资范围为具有良好流动性的金融工具，包括内地与香港股票市场交易互联互通机制下允许买卖的香港联合交易所上市股票（以下简称“港股通标的股票”）、国内依法发行上市的股票（包括创业板、中小板及其他经中国证监会核准上市的股票）、银行存款、债券回购、同业存单、资产支持证券、货币市场工具以及法律法规或中国证监会允许基金投资的其他金融工具。因投资港股通标的股票而获配的权证，本基金将根据其价值做出投资决策。

未来若法律法规或监管机构允许基金通过港股通的机制买卖规定范围内的香港联合交易所上市的除股票外的其他标的品种，本基金可参与港股通可投资范围内其他标的品种。具体投资比例限制按届时有效的法律法规和监管机构的规定执行。

如法律法规或监管机构以后允许基金投资其他品种，基金管理人在履行适当程序后，可以将其纳入投资范围。

基金的投资组合比例为：本基金股票资产占基金资产的比例不低于80%（其中投资于国内依法发行上市股票占基金资产的比例为0%~15%，投资于港股通标的股票占基金资产的比例为80%~95%）；现金或者到期日在一年以内的政府债券的投资比例不低于基金资产净值的5%。



## 八、基金的投资策略

### 1、资产配置策略

本基金将通过全球宏观经济发展态势、区域经济发展情况、微观经济运行环境等可能影响内地及香港证券市场的重要因素的研究和预测，利用数量模型工具，分析和比较股票、货币市场工具等不同金融工具的风险收益特征，并以此为依据，对基金整体资产配置比例进行确定。同时，本基金将定期，或由于宏观经济重大变化不定期地进行资产配置比例调整，以保持基金资产配置的有效性。

### 2、股票投资策略

本基金将充分挖掘资本市场互联互通、资金双向流动机制下，充分发挥基金管理人的研究优势，把握 A 股市场和港股市场的投资机会，重点关注港股通标的股票，优选在香港市场上市、具有行业代表性的优质中资公司以及 A 股市场稀缺的香港本地公司、外资公司，重点投资于估值相对较低，但质地优良具有好的成长性和稳定的股票。

本基金以价值和成长投资理念为导向，采用“自上而下”和“自下而上”相结合的选股策略。通过对于经济周期的跟踪和研究，以及对于地区资源禀赋比较，对各行业的发展趋势和发展阶段进行预期，选择优势行业作为主要投资目标。通过对境内股票及港股通标的股票的基本面分析和研究，考察公司的产业竞争环境、业务模式、盈利模式和增长模式、公司治理结构以及公司股票的估值水平，挖掘具备中长期持续增长或阶段性高速增长、且股票估值水平偏低的上市公司进行投资。

本基金从定量及定性两方面对上市公司进行分析筛选，并通过估值模型来精选出具备持续增长或阶段性高速增长能力、且价值被低估的优势企业进行重点投资。

#### ① 定量分析

本基金在选择个股时充分利用上市公司的财务数据和市场数据，从上市公司的盈利能力、成长能力、运营能力、负债水平等各个方面进行量化筛选。本基金采用的量化指标主要包括以下几类：

盈利能力指标：主要包括净资产收益率、主营业务利润率、总资产收益率、

内部收益率等；

成长能力指标：主要包括长期主营业务收入增长率、长期利润增长率等；

运营能力指标：主要包括总资产周转率、存货周转率、应收账款周转率等；

负债水平指标：主要包括资产负债率、流动比率、速动比率等。

## ② 定性分析

良好的公司治理结构，优秀、诚信的公司管理层；

财务透明，资产质量及财务状况较好，良好的历史盈利记录；

行业集中度及行业地位，具备独特的核心竞争优势和定价能力；

规模效应明显；

具备中长期持续增长能力或阶段性高速增长的能力。

此外，根据公司业绩的长期增长趋势以及同类企业的平均估值水平，应用估值模型选择价值被市场显著低估的企业进行投资。采用的估值模型包括资产重置价格、市盈率法（P/E）、市净率法（P/B）、经济价值/息税折旧摊销前利润法（EV/EBITDA）、现金流贴现法（DCF）等。

## 3、货币市场工具投资策略

本基金将在深入研究国内外的宏观经济走势、货币政策变化趋势、市场资金供求状况的基础上，分析和判断利率走势与收益率曲线变化趋势，并综合考虑各类投资品种的收益性、流动性和风险特征，对基金资产组合进行积极管理。

### ① 利率预期策略

本基金将首先采用“自上而下”的研究方法，综合研究主要经济变量指标、分析宏观经济情况，建立经济前景的情景模拟，在宏观分析与流动性分析的基础上，结合历史与经验数据，确定当前资金的时间价值、通货膨胀补偿、流动性溢价等要素，得到当前宏观与流动性条件下的均衡收益率曲线。区分当前利率债收益率曲线期限利差、曲率与券间利差所面临的历史分位，然后通过市场收益率曲线与均衡收益率曲线的对比，判断收益率曲线参数变动的程度和概率，并据此动态调整投资组合。

### ② 券种配置策略

本基金将根据经济发展水平及货币政策的变动，首先对信用债、利率债等券种的到期收益率与风险进行综合比较，确定优先配置的资产类别，并结合各类投

资工具的市场容量，确定配置比例。

### ③ 银行定期存款投资策略

本基金将在综合考虑成本收益的基础上，尽可能的扩大交易对手方的覆盖范围，通过对这些银行广泛、耐心而细致的询价，挖掘出利率报价较高的多家银行进行银行定期存款的投资，在获取较高投资收益的同时尽量分散投资风险，提高存款资产的流动性。

### ④ 资产支持证券投资策略

本基金将在国内资产证券化产品具体政策框架下，采用基本面分析和数量化模型相结合，对个券进行风险分析和价值评估后进行投资。本基金将严格控制资产支持证券的总体投资规模并进行分散投资，以降低流动性风险。

## 九、基金的业绩比较基准

### 1、本基金业绩比较基准

本基金的业绩比较基准为：恒生指数收益率（经人民币汇率调整）×95%+人民币活期存款利率×5%。

### 2、选择比较基准的理由

本基金为通过港股通机制投资于香港证券市场的股票型基金，恒生指数是香港市场存在历史最长久的指数，是反映香港股票市场表现最具有代表性的综合指标，自推出至今一直获广泛使用。本基金管理人认为，以“恒生指数收益率（经人民币汇率调整）×95%+人民币同期活期存款利率×5%”作为本基金的业绩比较基准，能够使本基金持有人理性判断本基金产品的风险收益特征。

如果今后法律法规发生变化，或指数编制单位停止编制该指数、更改指数名称，或有更权威的、更能为市场普遍接受的业绩比较基准推出，本基金管理人经与基金托管人协商一致，本基金可以在报中国证监会备案后变更业绩比较基准并及时公告，而无需召开基金份额持有人大会审议。

## 十、基金的风险收益特征

本基金属于股票型基金，风险与收益高于混合型基金、债券型基金与货币市场基金，属于较高风险、较高收益的产品。

本基金将通过港股通渠道投资于香港证券市场，除了需要承担与内地证券投资基金类似的市场波动风险等一般投资风险之外，本基金还将面临汇率风险、香港市场风险等特殊投资风险。

## 十一、基金投资组合报告（未经审计）

### 1、重要提示

基金管理人的董事会及董事保证本报告所载资料不存在虚假记载、误导性陈述或重大遗漏，并对其内容的真实性、准确性和完整性承担个别及连带责任。

本基金托管人中国银行股份有限公司根据本基金合同规定，于2019年6月6日复核了本报告中的财务指标、净值表现和投资组合报告等内容，保证复核内容不存在虚假记载、误导性陈述或者重大遗漏。

本投资组合报告所载数据截止2019年3月31日，报告中所列财务数据未经审计。

### 1. 报告期末基金资产组合情况

序号	项目	金额（元）	占基金总资产的比例（%）
1	权益投资	28,551,587.31	93.85
	其中：股票	28,551,587.31	93.85
2	基金投资	-	-
3	固定收益投资	-	-
	其中：债券	-	-
	资产支持证券	-	-
4	贵金属投资	-	-
5	金融衍生品投资	40,792.29	0.13
6	买入返售金融资产	-	-
	其中：买断式回购的 买入返售金融资产	-	-
7	银行存款和结算备付 金合计	1,765,311.67	5.80
8	其他资产	66,120.73	0.22
9	合计	30,423,812.00	100.00

注：上表权益投资中通过深港通交易机制投资的港股公允价值为 28,551,587.31，占基金

资产净值比例为 94.80%。

## 2. 报告期末按行业分类的股票投资组合

### 2.1 报告期末按行业分类的境内股票投资组合

本基金本报告期末未持有境内股票。

### 2.2 报告期末按行业分类的港股通投资股票投资组合

行业类别	公允价值（元）	占基金资产净值比例（%）
A 基础材料	-	-
B 消费者非必需品	2,820,928.19	9.37
C 消费者常用品	1,958,012.89	6.50
D 能源	-	-
E 金融	14,708,370.72	48.84
F 医疗保健	-	-
G 工业	2,879,180.71	9.56
H 信息技术	3,398,135.09	11.28
I 电信服务	2,786,959.71	9.25
J 公用事业	-	-
K 房地产	-	-
合计	28,551,587.31	94.80

注：以上分类采用全球行业分类标准（GICS）。

## 3. 报告期末按公允价值占基金资产净值比例大小排序的前十名股票投资明细

序号	股票代码	股票名称	数量（股）	公允价值（元）	占基金资产净值比例（%）
1	00005	汇丰控股	53,200	2,916,039.95	9.68
2	00700	腾讯控股	9,000	2,786,959.71	9.25
3	01299	友邦保险	41,400	2,775,302.34	9.22
4	00939	建设银行	432,000	2,493,904.33	8.28
5	01398	工商银行	499,000	2,461,213.96	8.17
6	01336	新华保险	46,500	1,595,489.40	5.30
7	02318	中国平安	21,000	1,583,394.56	5.26
8	00881	中升控股	76,000	1,269,940.94	4.22
9	03888	金山软件	74,000	1,266,990.14	4.21
10	02386	中石化炼化工程	182,000	1,195,862.19	3.97

4. 报告期末按债券品种分类的债券投资组合

本基金本报告期末未持有债券投资。

5. 报告期末按公允价值占基金资产净值比例大小排名的前五名债券投资明细

本基金本报告期末未持有债券投资。

6. 报告期末按公允价值占基金资产净值比例大小排名的前十名资产支持证券投资明细

本基金本报告期末未持有资产支持证券。

7. 报告期末按公允价值占基金资产净值比例大小排序的前五名贵金属投资明细

本基金本报告期末未持有贵金属。

8. 报告期末按公允价值占基金资产净值比例大小排名的前五名权证投资明细

序号	权证代码	权证名称	权证数量(份)	公允价值(元)	占基金资产净值比例(%)
1	02922	金风科技 股权	15,390	40,792.29	0.14

9. 报告期末本基金投资的股指期货交易情况说明

9.1 报告期末本基金投资的股指期货持仓和损益明细

本基金本报告期末无股指期货持仓和损益明细。

9.2 本基金投资股指期货的投资政策

本基金本报告期末投资于股指期货。该策略符合基金合同的规定。

10. 报告期末本基金投资的国债期货交易情况说明

10.1 本期国债期货投资政策

在报告期内，本基金未投资于国债期货。该策略符合基金合同的规定。

10.2 报告期末本基金投资的国债期货持仓和损益明细

本基金本报告期末无国债期货持仓和损益明细。

10.3 本期国债期货投资评价

本报告期本基金没有投资国债期货。

#### 11. 投资组合报告附注

(1) 基金投资前十名证券的发行主体未有被监管部门立案调查或编制日前一年内受到公开谴责、处罚的情形。

(2) 基金投资的前十名股票均未超出基金合同规定的备选股票库。

(3) 其他资产构成

序号	名称	金额（元）
1	存出保证金	-
2	应收证券清算款	-
3	应收股利	60,078.55
4	应收利息	1,032.89
5	应收申购款	5,009.29
6	其他应收款	-
7	待摊费用	-
8	其他	-
9	合计	66,120.73

(4) 报告期末持有的处于转股期的可转换债券明细

本基金本报告期末未持有处于转股期的可转换债券。

(5) 报告期末前十名股票中存在流通受限情况的说明

本基金本报告期末前十名股票中未存在流通受限情况。

(6) 投资组合报告附注的其他文字描述部分

由于四舍五入的原因，分项之和与合计项之间可能存在尾差。

## 十二、基金的业绩

基金管理人依照恪尽职守、诚实信用、谨慎勤勉的原则管理和运用基金财产，但不保证基金一定盈利，也不保证最低收益。基金的过往业绩并不代表其未来表

现。投资有风险，投资者在做出投资决策前应仔细阅读本基金的招募说明书。

基金成立于2017年5月17日。基金合同生效以来的投资业绩及与同期业绩比较基准的比较如下表所示：

(一) 历史各时间段收益率与同期业绩比较基准收益率比较（截止到2019年3月31日）

泰达宏利港股通优选A

阶段	份额净值增长率①	份额净值增长率标准差②	业绩比较基准收益率③	业绩比较基准收益率标准差④	① -③	② -④
2017. 5. 17（基金合同生效日）~ 2017. 12. 31	19.99%	0.85%	11.17%	0.74%	8.82%	0.11%
2018. 1. 1~ 2018. 12. 31	-14.18%	1.54%	-8.90%	1.27%	-5.28%	0.27%
2019. 1. 1~ 2019. 3. 31	11.51%	1.20%	9.54%	1.02%	1.97%	0.18%
2017. 5. 17（基金合同生效日）~ 2019. 3. 31	14.82%	1.29%	10.94%	1.08%	3.88%	0.21%

泰达宏利港股通优选C

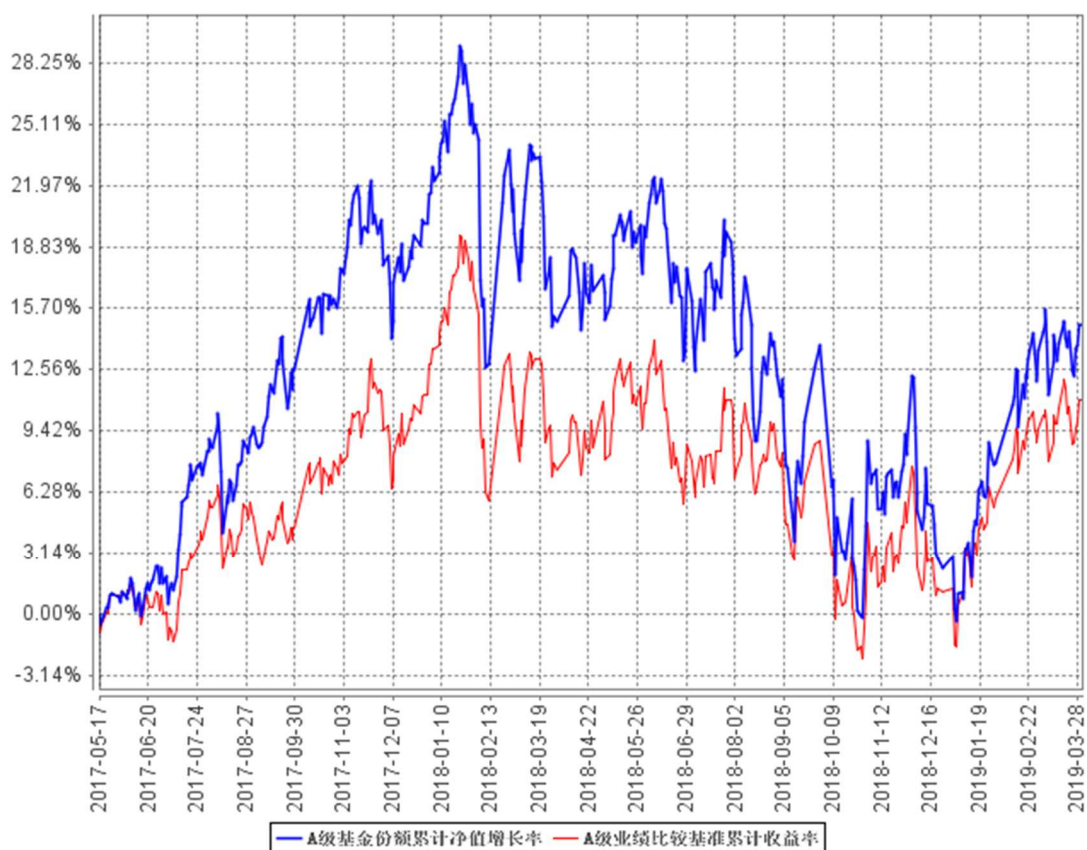
阶段	份额净值增长率①	份额净值增长率标准差②	业绩比较基准收益率③	业绩比较基准收益率标准差④	① -③	② -④
2017. 5. 17（基金合同生效日）~ 2017. 12. 31	19.13%	0.85%	11.17%	0.74%	7.96%	0.11%
2018. 1. 1~ 2018. 12. 31	-13.87%	1.54%	-8.90%	1.27%	-4.97%	0.27%
2019. 1. 1~ 2019. 3. 31	12.50%	1.22%	9.54%	1.02%	2.96%	0.20%
2017. 5. 17（基金合同生效日）~ 2019. 3. 31	15.44%	1.29%	10.94%	1.08%	4.50%	0.21%

注：本基金的业绩比较基准：恒生指数收益率（经人民币汇率调整）×95%+人民币活期存款利率×5%。

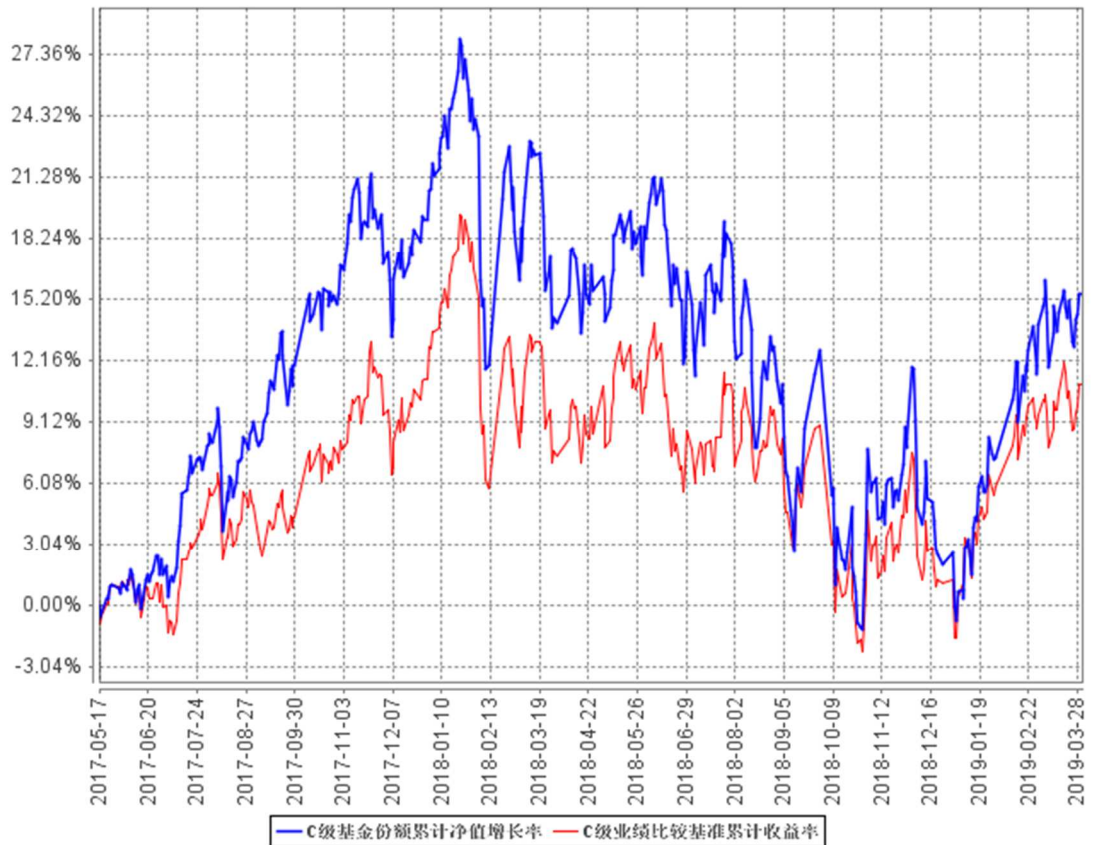
(二) 基金自基金合同生效以来基金累计净值收益率与业绩比较基准收益率历史走势对比图（2017年5月17日-2019年3月31日）



A级基金份额累计净值增长率与同期业绩比较基准收益率的历史走势对比图



C级基金份额累计净值增长率与同期业绩比较基准收益率的历史走势对比图



本基金在建仓期结束时及截止报告期末各项投资比例已达到基金合同规定的比例要求。

### 十三、基金费用与税收

#### 一、基金费用的种类

- 1、基金管理人的管理费；
- 2、基金托管人的托管费；
- 3、基金销售服务费：本基金从C类基金资产中计提的销售服务费；
- 4、《基金合同》生效后与基金相关的信息披露费用；
- 5、《基金合同》生效后与基金相关的会计师费、律师费、仲裁费和诉讼费；
- 6、基金份额持有人大会费用；
- 7、基金相关账户的开户费用及账户维护费用；
- 8、基金的证券交易费用；
- 9、基金的银行汇划费用；

10、因投资港股通标的股票而产生的各项合理费用；

11、按照国家有关规定和《基金合同》约定，可以在基金财产中列支的其他费用。

## 二、基金费用计提方法、计提标准和支付方式

### 1、基金管理人的管理费

本基金的管理费按前一日基金资产净值的1.50%年费率计提。管理费的计算方法如下：

$$H=E \times 1.50\% \div \text{当年天数}$$

H为每日应计提的基金管理费

E为前一日的基金资产净值

基金管理费每日计算，逐日累计至每月月末，按月支付，经基金管理人与基金托管人核对一致后，由基金托管人于次月首日起5个工作日内从基金财产中一次性支付给基金管理人。若遇法定节假日、公休假等，支付日期顺延。

### 2、基金托管人的托管费

本基金的托管费按前一日基金资产净值的0.25%的年费率计提。托管费的计算方法如下：

$$H=E \times 0.25\% \div \text{当年天数}$$

H为每日应计提的基金托管费

E为前一日的基金资产净值

基金托管费每日计算，逐日累计至每月月末，按月支付，经基金管理人与基金托管人核对一致后，由基金托管人于次月首日起5个工作日内从基金财产中一次性支付给基金托管人。若遇法定节假日、公休假等，支付日期顺延。

### 3、销售服务费

本基金A类基金份额不收取销售服务费，C类基金份额的销售服务费年费率为0.30%。本基金销售服务费将专门用于本基金C类基金份额的销售与基金份额持有人服务，基金管理人将在基金年度报告中对该项费用的列支情况作专项说明。

销售服务费按前一日C类份额基金资产净值的0.30%年费率计提。计算方法如下：

$$H=E \times 0.30\% \div \text{当年天数}$$

H为C类基金份额每日应计提的销售服务费

E为C类基金份额前一日基金资产净值

销售服务费每日计提，逐日累计至每月月末，按月支付，经基金管理人与基金托管人核对一致后，由基金托管人于次月首日起5个工作日内从基金财产中一次性支付给登记机构，由登记机构代付给销售机构。若遇法定节假日、公休假等，支付日期顺延。

上述“一、基金费用的种类”中第4—11项费用，根据有关法规及相应协议规定，按费用实际支出金额列入当期费用，由基金托管人从基金财产中支付。

### 三、不列入基金费用的项目

下列费用不列入基金费用：

- 1、基金管理人和基金托管人因未履行或未完全履行义务导致的费用支出或基金财产的损失；
- 2、基金管理人和基金托管人处理与基金运作无关的事项发生的费用；
- 3、《基金合同》生效前的相关费用；
- 4、其他根据相关法律法规及中国证监会的有关规定不得列入基金费用的项目。

### 四、基金管理费、基金托管费、销售服务费的调整

基金管理人和基金托管人可根据基金规模等因素协商一致，酌情调低销售服务费率，无须召开基金份额持有人大会，基金管理人须最迟于新费率实施日2日前在指定媒介刊登公告。但调整基金管理费、基金托管费或提高销售服务费需经基金份额持有人大会决议通过。

### 五、基金税收

本基金运作过程中涉及的各项纳税主体，其纳税义务按国家税收法律、法规执行。

## 十四、对招募说明书更新部分的说明

- 1、在“重要提示”中，更新了招募说明书所载内容、有关财务数据和净值表现的截止日期。

2、对“三、基金管理人”中，基金管理人概况、董事会成员、监事会成员、高级管理人员等部分进行更新。

3、更新了“四、基金托管人”中的内容。

4、“五、相关服务机构”中，更新代销机构、第三方销售机构部分内容。

5、“九、基金的投资”部分投资组合报告内容更新至2019年3月31日。

6、“十、基金的业绩”部分对基金业绩更新至2019年3月31日，并更新了历史走势对比图。

7、更新“二十二、其他应披露事项”部分内容。

泰达宏利基金管理有限公司

2019年6月29日