

# 国金上证 50 指数分级证券投资基金 招募说明书（更新）摘要

基金管理人：国金基金管理有限公司

基金托管人：中国民生银行股份有限公司

## 重要提示

**国金上证 50 指数分级证券投资基金（以下简称“本基金”）募集申请已于 2015 年 4 月 8 日获中国证监会证监许可[2015]594 号文准予募集注册，本基金的基金合同于 2015 年 5 月 27 日正式生效。**

本基金管理人保证招募说明书的内容真实、准确、完整。本招募说明书经中国证监会注册，但中国证监会对本基金募集的注册，并不表明其对本基金的投资价值、市场前景和收益作出实质性判断或保证，也不表明投资于本基金没有风险。

本基金管理人承诺依照恪尽职守、诚实信用、谨慎勤勉的原则管理和运用基金财产，但不保证投资本基金一定盈利，也不保证最低收益。当投资者赎回时，所得或会高于或低于投资者先前所支付的金额。

本基金是跟踪标的指数的契约型开放式基金，本基金投资于证券市场，基金净值会因为证券市场波动等因素产生波动，投资者在投资本基金前，需充分了解本基金的产品特性，并承担基金投资中出现的各类风险。投资本基金可能遇到的风险包括：市场风险、管理风险、流动性风险、合规性风险、操作和技术风险以及本基金的特定风险（如指数化投资风险、跟踪偏离风险、上市交易风险、杠杆机制风险、折/溢价交易风险、份额配对转换业务及基金份额折算等业务办理过程中的特有风险等）。巨额赎回风险是开放式基金所特有的一种风险，即当单个开放日国金上证 50 份额的净赎回申请超过前一开放日基金总份额的百分之十时，投资者将可能无法及时赎回持有的全部基金份额。

本基金为股票型基金，属于较高预期风险、较高预期收益的基金品种，其预期风险和预期收益高于混合型基金、债券型基金和货币市场基金。从本基金三类基金份额来看，国金上证 50 份额具有与标的指数及标的指数所代表的股票市场相似的风险收益特征，国金上证 50A 份额具有低预期风险、预期收益相对稳定的特征；国金上证 50B 份额具有高预期风险、高预期收益的特征。

投资有风险，投资者在认购（或申购）本基金时应认真阅读本基金的招募说明书及基金合同等信息披露文件，了解本基金的风险收益特征，并根据自身的投资目的、投资期限、投资经验、资产状况等判断基金是否和投资者的风险承受能力相适应，自主判断基金的投资价值，自主做出投资决策，自行承担投资风险。

基金的过往业绩并不预示其未来表现。基金管理人所管理的其它基金的业绩

并不构成对本基金业绩表现的保证。

基金管理人提醒投资者基金投资的“买者自负”原则，在投资者作出投资决策后，基金运营状况与基金净值变化引致的投资风险，由投资者自行负责。

本招募说明书所载内容截止日为 2019 年 5 月 27 日，有关财务数据和净值表现数据截止日为 2019 年 3 月 31 日。

## 一、基金管理人

### （一）基金管理人概况

名称：国金基金管理有限公司

住所：北京市怀柔区府前街三号楼 3-6

成立日期：2011 年 11 月 2 日

办公地址：北京市海淀区西三环北路 87 号国际财经中心 D 座 14 层

法定代表人：尹庆军

组织形式：有限责任公司

联系电话：010-88005888

注册资本：3.6 亿元人民币

股权结构：

国金基金管理有限公司股东为国金证券股份有限公司、苏州工业园区兆润投资控股集团有限公司、广东宝丽华新能源股份有限公司、涌金投资控股有限公司，四家企业共同出资 3.6 亿元人民币，出资比例分别为 49%、19.5%、19.5%和 12%。

### （二）主要人员情况

#### 1、董事会成员

纪路先生，董事长，硕士 EMBA。历任博时基金管理有限公司研究员、金信证券有限责任公司投资研究中心总经理、国金证券股份有限公司研究所总经理。现任国金证券股份有限公司副总经理，国金基金管理有限公司董事长，国金证券（香港）有限公司董事，国金财务（香港）有限公司董事，国金证券上海投资咨询分公司总经理，上海国金理益财富基金销售有限公司执行董事。

金鹏先生，董事，研究生学历。历任涌金期货经纪有限公司总经理助理，上海涌金理财顾问有限公司副总经理，河北财金投资有限公司总经理，涌金实业（集团）有限公司副总裁，国金证券有限责任公司风险控制中心总经理，国金证券股份有限公司董事、副总经理、监事、监事会主席，国金期货有限责任公司董事长。现任国金证券股份有限公司董事、总经理，国金创新投资有限公司董事长，国金期货有限责任公司董事，国金基金管理有限公司董事，国金证券（香港）有限公司董事。

黄艳女士，董事，硕士，高级经济师。历任华夏银行苏州支行国际业务部职员，苏州工业园区国有资产经营公司投资银行部职员，苏州工业园区地产经营管理公司综合部副总经理、总经理，苏州工业园区地产经营管理公司总裁助理、副总裁。现任苏州工业园区经济发展有限公司副总裁，国金基金管理有限公司董事。

宁远喜先生，董事，硕士。历任三九集团工程有限公司办公室主任，深圳伯龙建筑工程有限公司总经理助理，广东宝丽华集团有限公司广告部经理，广东宝丽华实业股份有限公司董事会秘书。现任广东宝丽华新能源股份有限公司董事长，广东宝新资产管理有限公司执行董事，宝新融资租赁有限公司执行董事，广东信用宝征信管理有限公司执行董事，梅州客商银行股份有限公司董事长，百合佳缘网络集团股份有限公司副董事长，国金基金管理有限公司董事，深圳微金所金融信息服务有限公司董事，宝合金服投资管理股份有限公司董事。

赵煜先生，董事，学士。历任北京台都汽车安全设备有限公司销售经理，北京顶峰贸易公司销售经理，上海浦东中软科技发展有限公司副总经理。现任涌金实业（集团）有限公司董事长助理，国金基金管理有限公司董事。

尹庆军先生，董事，硕士。历任中央编译局世界所助理研究员、办公厅科研外事秘书，中央编译出版社出版部主任，博时基金管理有限公司人力资源部总经理、董事会秘书、监事，国金基金管理有限公司（筹）拟任督察长，国金基金管理有限公司督察长。现任国金基金管理有限公司董事、总经理，北京千石创富资本管理有限公司董事长。

张克东先生，独立董事，学士，注册会计师。历任煤炭工业部技术发展司、煤炭科学研究总院科员、主任科员，中国国际经济咨询公司、中信会计师事务所咨询员、项目经理，中信会计师事务所副主任，中天信会计师事务所副主任。现任信永中和会计师事务所副总经理、合伙人，国金基金管理有限公司独立董事。

鲍卉芳女士，独立董事，硕士。历任湖北省郟阳地区法律顾问处律师，最高人民检察院法纪厅书记员，北京市中银律师事务所律师，北京市博宇律师事务所律师，北京市大成律师事务所律师，北京市同维律师事务所律师。现任北京市康达律师事务所合伙人、律师，国金基金管理有限公司独立董事。

张勇先生，硕士，高级经济师。历任中国建设银行北京分行二处副处长，中国建设银行北京信托公司总经理，中国信达资产管理股份有限公司托管清算部总

经理，中国金谷国际信托有限责任公司董事长。现任国金基金管理有限公司独立董事。

## 2、监事会成员

刘泮先生，监事会主席，硕士。历任南方报业传媒集团资深记者，广东宝丽华新能源股份有限公司董事会秘书、董事。现任广东宝丽华新能源股份有限公司副董事长、总经理兼董事会秘书，国金基金管理有限公司监事会主席、股东代表监事。

许强先生，监事，硕士。历任苏州商品交易所交易部、交割部、信息部总经理，中国华通物产集团经易期货经纪有限公司副总裁，苏州工业园区国有资产经营公司投资银行部总经理，苏州工业园区地产经营管理公司投资部总经理。现任苏州工业园区资产管理有限公司董事长，国金基金管理有限公司股东代表监事。

聂武鹏先生，职工代表监事，硕士。历任天虹商场股份有限公司培训专员，TCL 集团股份有限公司招聘及培训经理，深圳迅雷网络技术有限公司高级招聘经理，国金基金管理有限公司（筹）综合管理部总经理助理兼人力资本经理，国金基金管理有限公司运营总监兼运营支持部总经理现任国金基金管理有限公司总经理助理、运营总监兼运营支持部总经理、职工代表监事，北京千石创富资本管理有限公司监事会主席。

刘容女士，职工代表监事，硕士。历任北大方正物产集团农产品部期货研究员兼总办会助理，国金基金管理有限公司（筹）风险管理部风险分析师，国金基金管理有限公司风险管理部风险分析师兼董事会秘书、合规风控部总经理助理，现任国金基金管理有限公司合规风控部副总经理、职工代表监事，北京千石创富资本管理有限公司股东代表监事。

## 3、总经理及其他高级管理人员

纪路先生，董事长，硕士 EMBA。简历请见上文。

尹庆军先生，总经理，硕士。简历请见上文。

张丽女士，督察长，硕士，通过国家司法考试，国际注册内部审计师。历任科学出版社法律事务部内部法律顾问，国金基金管理有限公司（筹）监察稽核部法律顾问，国金基金管理有限公司监察稽核部法律顾问、监察稽核部副总经理兼法律顾问、监察稽核部总经理。现任国金基金管理有限公司督察长。

索峰先生，副总经理，学士。历任重庆润庆期货服务有限公司业务部副总经理，重庆星河期货经纪公司业务部投资顾问，上海申银万国证券投资咨询人员，君安证券有限责任公司重庆民生路营业部交易部经理，中国银河证券有限责任公司重庆民族路营业部、重庆管理部研发部经理，银河基金管理有限公司基金经理、固定收益部总监、总经理助理，国金基金管理有限公司总经理助理、固定收益投资总监兼上海资管事业部总经理。现任国金基金管理有限公司副总经理兼固定收益投资总监、上海资管事业部总经理。

韩东霞女士，副总经理，硕士。历任《中外产品报》河北记者站财经记者，河北国际信托投资公司投资部项目经理，新华社中国经济信息社财经记者，联合证券有限责任公司投资银行部、资产管理部总经理助理，富兰克林坦伯顿基金集团坦伯顿国际股份（美国）北京代表处副代表，华宝基金管理有限公司北京分公司总经理、机构及海外销售部总经理、市场副总监、市场总监，北京天星资本股份有限公司副总经理、主管合伙人，平安银行电子信息与智能制造金融事业部投行业务部（北京）副总监，北京浩蓝雷音投资有限公司副总经理，国金基金管理有限公司市场总监。现任国金基金管理有限公司副总经理兼市场总监。

#### 4、基金经理

宫雪女士，博士。历任博时基金管理有限公司股票投资部产业分析师，国金基金管理有限公司产品经理、行业分析师、产品与金融工程部总经理、指数投资部副总经理、指数投资事业部总经理。现任国金基金管理有限公司量化投资事业三部总经理。截至本招募说明书更新公布之日，兼任国金沪深 300 指数增强证券投资基金、国金鑫新灵活配置混合型证券投资基金（LOF）、国金鑫瑞灵活配置混合型证券投资基金、国金标普中国 A 股低波红利指数增强证券投资基金（LOF）的基金经理。

#### 5、投资决策委员会成员名单

投资决策委员会成员包括公司总经理尹庆军先生，副总经理兼固定收益投资总监索峰先生，总经理助理兼联席固定收益投资总监于涛先生，交易总监兼基金交易部总经理詹毛毛先生，量化投资事业二部总经理杨雨龙先生，量化投资事业三部总经理兼基金经理宫雪女士，主动权益投资总监兼主动权益投资部总经理潘九岩先生，研究部总经理尹海峰先生。

6、上述人员之间均不存在近亲属关系。

（三）基金管理人的职责

1、依法募集资金，办理或者委托经中国证监会认定的其他机构代为办理基金份额的发售、申购、赎回和登记事宜。

2、办理本基金备案手续。

3、对所管理的不同基金财产分别管理、分别记账，进行证券投资。

4、按照基金合同的约定确定基金收益分配方案，及时向基金份额持有人分配收益。

5、进行基金会计核算并编制基金财务会计报告。

6、编制季度、半年度和年度基金报告。

7、计算并公告基金资产净值，确定基金份额申购、赎回价格。

8、严格按照《基金法》、基金合同及其他有关规定，履行信息披露及报告义务。

9、按照规定召集基金份额持有人大会。

10、保存基金财产管理业务活动的记录、账册、报表和其他相关资料。

11、以基金管理人名义，代表本基金份额持有人利益行使诉讼权利或者实施其他法律行为。

12、中国证监会规定的其他职责。

（四）基金管理人承诺

1、基金管理人承诺不从事违反《中华人民共和国证券法》的行为，并承诺建立健全内部控制制度，采取有效措施，防止违反《中华人民共和国证券法》行为的发生。

2、基金管理人承诺不从事违反《基金法》的行为，并承诺建立健全内部风险控制制度，采取有效措施，防止下列行为的发生：

（1）将其固有财产或者他人财产混同于基金资产从事证券投资。

（2）不公平地对待其管理的不同基金资产。

（3）承销证券。

（4）将基金财产用于抵押、担保、资金拆借或者贷款。

（5）从事可能使基金财产承担无限责任的投资。



(6) 法律、行政法规和中国证监会规定禁止的其他行为。

3、基金管理人承诺不从事证券法规规定禁止从事的其他行为。

4、基金管理人承诺加强人员管理，强化职业操守，督促和约束员工遵守国家有关法律、法规、规章及行业规范，诚实信用、勤勉尽责，不从事以下活动：

(1) 越权或违规经营。

(2) 违反基金合同或托管协议。

(3) 故意损害基金份额持有人或其他基金相关机构的合法权益。

(4) 在包括向中国证监会报送的资料中进行虚假信息披露。

(5) 拒绝、干扰、阻挠或严重影响中国证监会依法监管。

(6) 玩忽职守、滥用职权，不按照规定履行职责。

(7) 泄露在任职期间知悉的有关证券、基金的商业秘密、尚未依法公开的基金投资内容、基金投资计划等信息，或利用该信息从事或者明示、暗示他人从事相关的交易活动。

(8) 除按基金管理人制度进行基金运作投资外，直接或间接进行其他股票投资。

(9) 协助、接受委托或以其他任何形式为其他组织或个人进行证券交易。

(10) 违反证券交易场所业务规则，利用对敲、对倒、倒仓等手段操纵市场价格，扰乱市场秩序。

(11) 贬损同行，以提高自己。

(12) 在公开信息披露和广告中故意含有虚假、误导、欺诈成分。

(13) 以不正当手段谋求业务发展。

(14) 有悖社会公德，损害证券投资基金人员形象。

(15) 其他法律、行政法规和中国证监会规定禁止的行为。

5、基金经理承诺

(1) 依照有关法律、法规、规章和基金合同的规定，本着勤勉谨慎的原则为基金份额持有人谋取最大利益。

(2) 不利用职务之便为自己、受雇人或任何第三者谋取利益。

(3) 不泄露在任职期间知悉的有关证券、基金的商业秘密，尚未依法公开的基金投资内容、基金投资计划等信息，或利用该信息从事或者明示、暗示他人

从事相关的交易活动。

（4）不以任何形式为其他组织或个人进行证券交易。

（五）基金管理人的内部控制制度

#### 1、内部控制的原则

（1）全面性原则：内部控制必须覆盖公司的所有部门和岗位，渗透各项业务过程和业务环节。

（2）独立性原则：设立独立的合规风控部，合规风控部保持高度的独立性和权威性，负责对公司各部门风险控制工作进行稽核和检查。

（3）相互制约原则：各部门在内部组织结构的设计上要形成一种相互制约的机制，建立不同岗位之间的制衡体系。

（4）定性和定量相结合原则：建立完备的风险管理指标体系，使风险管理更具客观性和操作性。

#### 2、内部控制的体系结构

公司的内部控制体系结构是一个分工明确、相互牵制的组织结构，由最高管理层对内部控制负最终责任，各个业务部门负责本部门的风险评估和监控，合规风控部负责监察公司的风险管理措施的执行。具体而言，包括如下组成部分：

（1）董事会：负责制定公司的内部控制政策，对内部控制负完全的和最终的责任。

（2）督察长：独立行使督察权利；直接对董事会负责；及时向董事会及/或董事会下设的相关专门委员会提交有关公司规范运作和风险控制方面的工作报告。

（3）投资决策委员会：负责指导基金财产的运作、制定本基金的资产配置方案和基本的投资策略。

（4）风险控制委员会：负责对基金投资运作的风险进行测量和监控。

（5）合规风控部：负责对公司风险管理政策和措施的执行情况进行监察，并为每一个部门的风险管理系统的发展提供协助，使公司在一种风险管理和控制的环境中实现业务目标；负责对投资事前及事中的风险监控，具体落实针对投研运作的相关法律法规、公司制度及日常的投研风控决策，设置相应的投研风控措施，并对各投资组合风险进行分析，对发现的异常及时向相关部门反馈，以作为

调整投资决策的依据。

(6) 业务部门：风险管理是每一个业务部门最首要的责任。部门负责人对本部门的风险负全部责任，负责履行公司的风险管理程序，负责本部门的风险管理系统的开发、执行和维护，用于识别、监控和降低风险。

### 3、内部控制的措施

(1) 建立、健全内控体系，完善内控制度：建立、健全了内控结构，高管人员关于内控有明确的分工，确保各项业务活动有恰当的组织 and 授权，确保监察稽核工作是独立的，并得到高管人员的支持，同时置备操作手册，并定期更新。

(2) 建立相互分离、相互制衡的内控机制：建立、健全了各项制度，做到基金经理分开，投资决策分开，基金交易集中，形成不同部门、不同岗位之间的制衡机制，从制度上减少和防范风险。

(3) 建立、健全岗位责任制：建立、健全了岗位责任制，使每个员工都明确自己的任务、职责，并及时将各自工作领域中的风险隐患上报，以防范和减少风险。

(4) 建立风险分类、识别、评估、报告、提示程序：分别建立了公司营运风险和投资风险控制委员会，使用适合的程序，确认和评估与公司运作和投资有关的风险；公司建立了自下而上的风险报告程序，对风险隐患进行层层汇报，使各个层次的人员及时掌握风险状况，从而以最快速度作出决策。

(5) 建立内部监控系统：建立了有效的内部监控系统，如电脑预警系统、投资监控系统，能对可能出现的各种风险进行全面和实时的监控。

(6) 使用数量化的风险管理手段：采取数量化、技术化的风险控制手段，建立数量化的风险管理模型，用以提示指数趋势、行业及个股的风险，以便公司及时采取有效的措施，对风险进行分散、控制和规避，尽可能地减少损失。

(7) 提供足够的培训：制定了完整的培训计划，为所有员工提供足够和适当的培训，使员工明确其职责所在，控制风险。

### 4、基金管理人关于内部控制制度声明书

(1) 基金管理人承诺以上关于内部控制制度的披露真实、准确。

(2) 基金管理人承诺根据市场变化和基金管理人发展不断完善内部合规控制。

## 二、基金托管人

### (一)基金托管人概况

#### 1.基本情况

名称：中国民生银行股份有限公司（以下简称“中国民生银行”）

住所：北京市西城区复兴门内大街 2 号

办公地址：北京市西城区复兴门内大街 2 号

法定代表人：洪崎

成立时间：1996 年 2 月 7 日

基金托管业务批准文号：证监基金字 [2004] 101 号

组织形式：其他股份有限公司（上市）

注册资本：28,365,585,227 元人民币

存续期间：持续经营

电话：010-58560666

联系人：罗菲菲

中国民生银行是我国首家主要由非公有制企业入股的全国性股份制商业银行，同时又是严格按照《公司法》和《商业银行法》建立的规范的股份制金融企业。多种经济成份在中国金融业的涉足和实现规范的现代企业制度，使中国民生银行有别于国有银行和其他商业银行，而为国内外经济界、金融界所关注。中国民生银行成立二十年来，业务不断拓展，规模不断扩大，效益逐年递增，并保持了快速健康的发展势头。

2000 年 12 月 19 日，中国民生银行 A 股股票（600016）在上海证券交易所挂牌上市。2003 年 3 月 18 日，中国民生银行 40 亿可转换公司债券在上交所正式挂牌交易。2004 年 11 月 8 日，中国民生银行通过银行间债券市场成功发行了 58 亿元人民币次级债券，成为中国第一家在全国银行间债券市场成功私募发行次级债券的商业银行。2005 年 10 月 26 日，民生银行成功完成股权分置改革，成为国内首家完成股权分置改革的商业银行，为中国资本市场股权分置改革提供了成功范例。2009 年 11 月 26 日，中国民生银行在香港交易所挂牌上市。

中国民生银行自上市以来，按照“团结奋进，开拓创新，培育人才；严格管

理，规范行为，敬业守法；讲究质量，提高效益，健康发展”的经营发展方针，在改革发展与管理等方面进行了有益探索，先后推出了“大集中”科技平台、“两率”考核机制、“三卡”工程、独立评审制度、八大基础管理系统、集中处理商业模式及事业部改革等制度创新，实现了低风险、快增长、高效益的战略目标，树立了充满生机与活力的崭新的商业银行形象。

民生银行荣获第十三届上市公司董事会“金圆桌”优秀董事会奖；

民生银行在华夏时报社主办的第十一届金蝉奖评选中荣获“2017 年度小微金融服务银行”；

民生银行荣获《亚洲货币》杂志颁发的“2016 中国地区最佳财富管理私人银行”奖项；

民生银行荣获新浪财经颁发的“年度最佳电子银行”及“年度直销银行十强”奖项；

民生银行荣获 VISA 颁发的“最佳产品设计创新奖”；

民生银行在经济观察报举办的“中国卓越金融奖”评选中荣获“年度卓越资产管理银行”；

民生银行荣获全国银行间同业拆借中心授予的“2016 年度银行间本币市场优秀交易商”、“2016 年度银行间本币市场优秀衍生品交易商”及“2016 年度银行间本币市场优秀债券交易商”奖项；

民生银行荣获中国银行间交易协商会授予的“2016 年度优秀综合做市机构”和“2016 年度优秀信用债做市商”奖项；

民生银行荣获英国 WPP（全球最大的传媒集团之一）颁发的“2017 年度最具价值中国品牌 100 强”；

民生银行在中国资产证券化论坛年会上被授予“2016 年度特殊贡献奖”。

## 2. 主要人员情况

张庆先生，中国民生银行资产托管部总经理，博士研究生，具有基金托管人高级管理人员任职资格，从事过金融租赁、证券投资、银行管理等工作，具有 25 年金融从业经历，不仅有丰富的一线实战经验，还有扎实的总部管理经验。历任中国民生银行西安分行副行长，中国民生银行沈阳分行筹备组组长、行长、党委书记。

### 3.基金托管业务经营情况

中国民生银行股份有限公司于 2004 年 7 月 9 日获得基金托管资格,成为《中华人民共和国证券投资基金法》颁布后首家获批从事基金托管业务的银行。为了更好地发挥后发优势,大力发展托管业务,中国民生银行股份有限公司资产托管部从成立伊始就本着充分保护基金持有人的利益、为客户提供高品质托管服务的原则,高起点地建立系统、完善制度、组织人员。资产托管部目前共有员工 71 人,平均年龄 37 岁,100%员工拥有大学本科以上学历,62.5%以上员工具有硕士以上文凭。

中国民生银行坚持以客户需求为导向,秉承“诚信、严谨、高效、务实”的经营理念,依托丰富的资产托管经验、专业的托管业务服务和先进的托管业务平台,为境内外客户提供安全、准确、及时、高效的专业托管服务。截至 2019 年 3 月 31 日,中国民生银行已托管 182 只证券投资基金。中国民生银行资产托管部于 2018 年 2 月 6 日发布了“爱托管”品牌,近百余家资管机构及合作客户的代表受邀参加了启动仪式。资产托管部始终坚持以客户为中心,致力于为客户提供全面的综合金融服务。对内大力整合行内资源,对外广泛搭建客户服务平台,向各类托管客户提供专业化、增值化的托管综合金融服务,得到各界的充分认可,也在市场上树立了良好品牌形象,成为市场上一家有特色的托管银行。自 2010 年至今,中国民生银行荣获《金融理财》杂志颁发的“最具潜力托管银行”、“最佳创新托管银行”、“金牌创新力托管银行”奖和“年度金牌托管银行”奖,荣获《21 世纪经济报道》颁发的“最佳金融服务托管银行”奖。

#### (二)基金托管人的内部控制制度

##### 1.内部风险控制目标

(1)建立完整、严密、高效的风险控制体系,形成科学的决策机制、执行机制和监督机制,防范和化解经营风险,保障资产托管业务的稳健运行和托管财产的安全完整。

(2)大力培育合规文化,自觉形成守法经营、规范运作的经营思想和经营理念,严格控制合规风险,保证资产托管业务符合国家有关法律法规和行业监管规则。

(3)以相互制衡健全有效的风控组织结构为保障,以完善健全的制度为基础,

以落实到位的过程控制为着眼点，以先进的信息技术手段为依托，建立全面、系统、动态、主动、有利于差错防弊、堵塞漏洞、消除隐患、保证业务稳健运行的风险控制制度，确保托管业务信息真实、准确、完整、及时。

## 2.内部风险控制组织结构

总行高级管理层负责部署全行的风险管理工作。总行风险管理委员会是总行高级管理层下设的风险管理专业委员会，对高级管理层负责，支持高级管理层履行职责。资产托管业务风险控制工作在总行风险管理委员会的统一部署和指导下开展。

总行各部门紧密配合，共同把控资产托管业务运行中的风险，具体职责与分工如下：总行风险管理与质量监控部作为总行风险管理委员会秘书机构，是全行风险管理的统筹部门，对资产托管部的风险控制工作进行指导；总行法律合规部负责资产托管业务项下的相关合同、协议等文本的审定，负责该业务与管理的合规性审查、检查与督导整改；总行审计部对全行托管业务进行内部审计。包括定期内部审计、现场和非现场检查等；总行办公室（品牌管理中心）与资产托管部共同制定声誉风险应对预案。按资产托管部需求对由托管业务引发的声誉风险事件进行定向舆情监测，对由托管业务引起的声誉风险进行应急处置，包括与全国性媒体进行沟通、避免负面报道、组织正面回应等。

## 3.内部风险控制原则

(1)合法合规原则。风险控制应符合和体现国家法律、法规、规章和各项政策。

(2)全面性原则。风险控制覆盖托管部的各个业务中心、各个岗位和各级人员，并涵盖资产托管业务各环节。

(3)有效性原则。资产托管业务从业人员应全力维护内部控制制度的有效执行，任何人都没有超越制度约束的权力。

(4)预防性原则。必须树立“预防为主”的管理理念，控制资产托管业务中风险发生的源头，防患于未然，尽量避免业务操作中各种问题的产生。

(5)及时性原则。资产托管业务风险控制制度的制定应当具有前瞻性，并且随着托管部经营战略、经营方针、经营理念等内部环境的变化和国家法律法规、政策制度等外部环境的改变进行及时的修改或完善。发现问题，要及时处理，堵

塞漏洞。

(6)独立性原则。各业务中心、各岗位职能上保持相对独立性。风险监督中心是资产托管部下设的执行机构，不受其他业务中心和个人干涉。业务操作人员和检查人员严格分开，以保证风险控制机构的工作不受干扰。

(7)相互制约原则。各业务中心、各岗位权责明确，相互牵制，通过切实可行的相互制衡措施来消除风险控制的盲点。

(8)防火墙原则。托管银行自身财务与托管资产财务严格分开；托管业务日常操作部门与行政、研发和营销等部门隔离。

#### 4.内部风险控制制度和措施

(1)制度建设：建立了明确的岗位职责、科学的业务流程、详细的操作手册、严格的人员行为规范等一系列规章制度。

(2)建立健全的组织管理结构：前后台分离，不同部门、岗位相互牵制。

(3)风险识别与评估：风险监督中心指导业务中心进行风险识别、评估，制定并实施风险控制措施。

(4)相对独立的业务操作空间：业务操作区相对独立，实施门禁管理和音像监控。

(5)人员管理：进行定期的业务与职业道德培训，使员工树立风险防范与控制理念，并签订承诺书。

(6)应急预案：制定完备的《应急预案》，并组织员工定期演练；建立异地灾备中心，保证业务不中断。

#### 5.资产托管部内部风险控制

中国民生银行股份有限公司从控制环境、风险评估、控制活动、信息沟通、监控等五个方面构建了托管业务风险控制体系。

(1)坚持风险管理与业务发展同等重要的理念。托管业务是商业银行新兴的中间业务，中国民生银行股份有限公司资产托管部从成立之日起就特别强调规范运作，一直将建立一个系统、高效的风险防范和控制体系作为工作重点。随着市场环境的变化和托管业务的快速发展，新问题新情况不断出现，中国民生银行股份有限公司资产托管部始终将风险管理放在与业务发展同等重要的位置，视风险防范和控制为托管业务生存和发展的生命线。



(2)实施全员风险管理。完善的风险管理体系需要从上至下每个员工的共同参与，只有这样，风险控制制度和措施才会全面、有效。中国民生银行股份有限公司资产托管部实施全员风险管理，将风险控制责任落实到具体业务中心和业务岗位，每位员工对自己岗位职责范围内的风险负责。

(3)建立分工明确、相互牵制的风险控制组织结构。托管部通过建立纵向双人制，横向多中心制的内部组织结构，形成不同中心、不同岗位相互制衡的组织结构。

(4)以制度建设作为风险管理的核心。中国民生银行股份有限公司资产托管部十分重视内部控制制度的建设，已经建立了一整套内部风险控制制度，包括业务管理办法、内部控制制度、员工行为规范、岗位职责及涵括所有后台运作环节的操作手册。以上制度随着外部环境和业务的发展还会不断增加和完善。

(5)制度的执行和监督是风险控制的关键。制度执行比编写制度更重要，制度落实检查是风险控制管理的有力保证。中国民生银行股份有限公司资产托管部内部设置专职风险监督中心，依照有关法律规章，定期对业务的运行进行稽核检查。总行审计部也不定期对资产托管部进行稽核检查。

(6)将先进的技术手段运用于风险控制中。在风险管理中，技术控制风险比制度控制风险更加可靠，可将人为不确定因素降至最低。托管业务系统需求不仅从业务方面而且从风险控制方面都要经过多方论证，托管业务技术系统具有较强的自动风险控制功能。

### (三)基金托管人对基金管理人运作基金进行监督的方法和程序

根据《基金法》、《运作办法》、基金合同和有关法律法规的规定，对基金的投资对象、基金资产的投资组合比例、基金资产的核算、基金资产净值的计算、基金管理人报酬的计提和支付、基金托管人报酬的计提和支付、基金申购资金的到账和赎回资金的划付、基金收益分配等行为的合法性、合规性进行监督和核查。

基金托管人发现基金管理人的违反《基金法》、《运作办法》、基金合同和有关法律法规规定的行为，应及时以书面形式通知基金管理人限期纠正，基金管理人收到通知后应及时核对确认并以书面形式对基金托管人发出回函。在限期内，基金托管人有权随时对通知事项进行复查，督促基金管理人改正。基金管理人对于基金托管人通知的违规事项未能在限期内纠正的，基金托管人应报告中国证监会。

基金托管人发现基金管理人有关重大违规行为，应立即报告中国证监会，同时通知基金管理人限期纠正。

### 三、相关服务机构

#### （一）基金份额发售机构

##### 1、场外发售机构

###### （1）直销机构

###### 1) 国金基金管理有限公司直销中心

注册地址：北京市怀柔区府前街三号楼 3-6

办公地址：北京市海淀区西三环北路 87 号国际财经中心 D 座 14 层

联系人：石迎春

联系电话：010-88005812

客服信箱：[service@gfund.com](mailto:service@gfund.com)

客服电话：4000-2000-18

传真：010-88005816

公司网站：<http://www.gfund.com>

###### 2) 国金基金管理有限公司网上直销系统

交易系统网址：<https://trade.gfund.com>

目前支持的网上直销支付渠道：建行卡、工行卡、通联支付。

客服电话：4000-2000-18

客服信箱：[service@gfund.com](mailto:service@gfund.com)

###### 3) 国金基金移动客户端

移动客户端（APP）名称：及第理财

目前支持的移动客户端支付渠道：通联支付

客户服务电话：4000-2000-18

客户服务信箱：[service@gfund.com](mailto:service@gfund.com)

###### （2）其他销售机构

###### 1) 中国民生银行股份有限公司

注册地址：北京市西城区复兴门内大街 2 号

办公地址：北京市西城区复兴门内大街 2 号

法定代表人：董文标

联系人：陈鹤

电话：010-57092851

传真：010-57092611

客服电话：95568

网址：[www.cmbc.com.cn](http://www.cmbc.com.cn)

2) 国金证券股份有限公司

注册地址：四川省成都市东城根上街 95 号

办公地址：四川省成都市东城根上街 95 号

法定代表人：冉云

联系人：杜晶

电话：028-86690057

传真号码：028-86690126

客服电话：95310

网址：[www.gjq.com.cn](http://www.gjq.com.cn)

3) 国泰君安证券股份有限公司

注册地址：中国（上海）自由贸易试验区商城路 618 号

办公地址：上海市浦东新区银城中路 168 号上海银行大厦 29 楼

法定代表人：杨德红

联系人：芮敏祺

电话：021-38676666

客服电话：95521

公司网址：[www.gtja.com](http://www.gtja.com)

4) 华金证券股份有限公司

注册地址：中国（上海）自由贸易试验区杨高南路 759 号 30 层

邮政编码：200127

法定代表人：宋卫东

联系人：秦臻

电话：021-20655593

传真：021-20655577

客服电话：4008211357

网址：[www.huajinsc.cn](http://www.huajinsc.cn)

5) 东海证券股份有限公司

注册地址：江苏省常州延陵西路 23 号投资广场 18 层

办公地址：上海市浦东新区东方路 1928 号东海证券大厦

邮政编码：213000

法定代表人：赵俊

联系人：王一彦

电话：021-20333910

传真：021-50498825

客服电话：400-8888-588

网址：[www.longone.com.cn](http://www.longone.com.cn)

6) 联讯证券股份有限公司

注册地址：惠州市江北东江三路 55 号广播电视新闻中心西面一层大堂和三、四层

办公地址：深圳市福田区深南中路 2002 号中广核大厦北楼 10 层

邮政编码：518000

法定代表人：徐刚

联系人：彭莲

电话：0755-83331195

客服电话：95564

网址：[www.lxsec.com](http://www.lxsec.com)

7) 蚂蚁（杭州）基金销售有限公司

注册地址：杭州市余杭区仓前街道文一西路 1218 号 1 幢 202 室

办公地址：浙江省杭州市西湖区万塘路 18 号黄龙时代广场 B 座 6 楼

法定代表人：陈柏青

客服电话：4000-766-123

网址：[www.fund123.cn](http://www.fund123.cn)

8) 上海好买基金销售有限公司

注册地址：上海市虹口区场中路 685 弄 37 号 4 号楼 449 室

办公地址：上海市浦东南路 1118 号鄂尔多斯国际大厦 903~906 室

法定代表人：杨文斌

客服电话：400-700-9665

网址：[www.ehowbuy.com](http://www.ehowbuy.com)

9) 浙江同花顺基金销售有限公司

注册地址：浙江省杭州市文二西路一号元茂大厦 903 室

办公地址：浙江省杭州市翠柏路 7 号杭州电子商务产业园 2 号楼 2 楼

法定代表人：凌顺平

电话：0571-88911818

客服电话：4008-773-772

网址：[www.5ifund.com](http://www.5ifund.com)

10) 北京展恒基金销售股份有限公司

注册地址：北京市顺义区后沙峪镇安富街 6 号

办公地址：北京市朝阳区华严北里 2 号民建大厦 6 层

法定代表人：闫振杰

电话：010-62020088

客服电话：400-818-8000

网址：[www.myfund.com](http://www.myfund.com)

11) 上海天天基金销售有限公司

注册地址：上海市徐汇区龙田路 190 号 2 号楼 2 层

办公地址：上海市徐汇区龙田路 190 号 2 号楼东方财富大厦 2 楼

法定代表人：其实

联系人：丁珊珊

电话：010-85718402

客服电话：400-181-8188

网址：[www.1234567.com.cn](http://www.1234567.com.cn)

12) 深圳众禄基金销售股份有限公司

注册地址：深圳市罗湖区笋岗街道梨园路物资控股置地大厦 8 楼 801

办公地址：深圳市罗湖区深南东路 5047 号深圳发展银行大厦 25 层  
1J 单元

法定代表人：薛峰

联系人：龚江江

电话：0755-33227950

客服电话：4006-788-887

网址：[www.zlfund.cn](http://www.zlfund.cn)；[www.jjmmw.com](http://www.jjmmw.com)

13) 浦领基金销售有限公司

注册地址：北京市朝阳区望京东园四区 13 号楼 A 座 9 层 908 室办公地

址：北京市朝阳区望京浦项中心 A 座 9 层 04-08

法定代表人：李招弟

联系人：李艳

电话：010-59497361

客服电话：400-876-9988

网址：[www.zscffund.com](http://www.zscffund.com)

14) 北京增财基金销售有限公司

注册地址：北京市西城区南礼士路 66 号建威大厦 1208 室

办公地址：北京市西城区南礼士路 66 号建威大厦 1208 室

法定代表人：罗细安

联系人：钟苓玉

电话：010-67000988

客服电话：010-67000988-6025

网址：[www.zcvc.com.cn](http://www.zcvc.com.cn)

15) 诺亚正行基金销售有限公司

注册地址：上海市虹口区飞虹路 360 弄 9 号 3724 室

办公地址：上海市杨浦区秦皇岛路 32 号东码头园区 C 栋

法定代表人：汪静波

客服电话：400-821-5399

网址：[www.noah-fund.com](http://www.noah-fund.com)

16) 北京恒天明泽基金销售有限公司

注册地址：北京市经济技术开发区宏达北路 10 号五层 5122 室

办公地址：北京市朝阳区东三环中路 20 号乐成中心 A 座 23 层

法定代表人：梁越

联系人：张晔

电话：010-56810792

客服电话：4007-868-868-5

网址：[www.chtfund.com](http://www.chtfund.com)

17) 北京钱景基金销售有限公司

注册地址：北京市海淀区丹棱街 6 号 1 幢 9 层 1008-1012

办公地址：北京市海淀区丹棱街 6 号 1 幢 9 层 1008-1012

法定代表人：赵荣春

客服电话：400-893-6885

网址：[www.qianjing.com](http://www.qianjing.com)

18) 中信建投期货有限公司

注册地址：重庆渝中区中山三路 107 号上站大楼平街 11-B

办公地址：重庆市渝中区中山三路 107 号皇冠大厦 11 楼

法定代表人：彭文德

客服电话：400-8877-780 023-63600049

网址：[www.cfc108.com](http://www.cfc108.com)

19) 北京唐鼎耀华基金销售有限公司

注册地址：北京市延庆县延庆经济开发区百泉街 10 号 2 栋 236 室

办公地址：北京朝阳区亮马桥路 40 号二十一世纪大厦 A 座

法定代表人：王岩

客服电话：400-819-9868

网址：[www.tdyhfund.com](http://www.tdyhfund.com)



- 20) 上海利得基金销售有限公司  
注册地址：上海市宝山区蕴川路 5475 号 1033 室  
地址：上海浦东新区峨山路 91 弄 61 号 10 号楼 12 楼  
邮政编码：200127  
法定代表人：李兴春  
客服电话：400-921-7755  
网址：[www.leadfund.com.cn](http://www.leadfund.com.cn)
- 21) 上海基煜基金销售有限公司  
注册地址：上海市崇明县长兴镇路潘园公路 1800 号 2 号楼 6153 室（上海泰和经济发展区）  
邮政编码：201913  
法定代表人：王翔  
联系人：俞申莉  
电话：021-65370077  
客服电话：400-820-5369  
网址：[www.jiyufund.com.cn](http://www.jiyufund.com.cn)
- 22) 上海汇付基金销售有限公司  
住所：上海市宜山路 700 号 C5 栋 5 楼  
法定代表人：冯修敏  
联系人：甄宝林  
电话：021-54677088  
客服电话：4008-202-819  
网址：[www.chinapnr.com](http://www.chinapnr.com)
- 23) 嘉实财富管理有限公司  
注册地址：上海市浦东新区世纪大道 8 号上海国金中心办公楼二期 46 层 4609-10 单元  
邮政编码：200120  
法定代表人：赵学军  
联系人：余永键

电话：010-85097570

客服电话：400-021-8850

网址：[www.harvestwm.cn](http://www.harvestwm.cn)

24) 珠海盈米基金销售有限公司

注册地址：珠海市横琴新区宝华路 6 号 105 室 -3491

邮政编码：510308

法定代表人：肖雯

联系人：吴煜浩

电话：020-89629099

客服电话：020-89629066

网址：[www.yingmi.cn](http://www.yingmi.cn)

25) 上海陆金所基金销售有限公司

注册地址：上海市浦东新区陆家嘴环路 1333 号 14 楼 09 单元

邮编：200120

法定代表人：郭坚

联系人：宁博宇

客服电话：400-821-9031

网址：[www.lufunds.com](http://www.lufunds.com)

26) 浙江金观诚基金销售有限公司

注册地址：杭州市拱墅区登云路 45 号（锦昌大厦）1 幢 10 楼 1001 室

邮政编码：310015

法定代表人：徐黎云

联系人：孙成岩

电话：0571-88337717

客服电话：400-068-0058

网址：[www.jincheng-fund.com](http://www.jincheng-fund.com)

27) 大泰金石基金销售有限公司

注册地址：南京市建邺区江东中路 359 号国睿大厦一号楼 B 区 4 楼 A506 室

邮政编码：210000  
法定代表人：袁顾明  
联系人：朱海涛  
电话：15921264785  
客服电话：400-928-2266  
网址：[www.dtfunds.com](http://www.dtfunds.com)

28) 上海联泰基金销售有限公司

注册地址：中国（上海）自由贸易试验区富特北路 277 号 3 层 310 室  
邮政编码：200335  
法定代表人：燕斌  
联系人：陈东  
电话：021-52822063  
客服电话：400-166-6788  
网址：[www.66zichan.com](http://www.66zichan.com)

29) 厦门市鑫鼎盛控股有限公司

注册地址：厦门市思明鹭江道 2 号第一广场 1501-1504 室  
邮政编码：361002  
法定代表人：陈洪生  
客服电话：400-9180808  
网址：[www.xds.com.cn](http://www.xds.com.cn)

30) 深圳富济基金销售有限公司

公司地址：深圳市福田区福田街道岗厦社区金田路 3088 号中洲大厦  
3203A 单元  
邮政编码：528057  
法人代表：刘鹏宇  
联系人：刘勇  
电话：0755-83999907  
网址：[www.fujifund.cn](http://www.fujifund.cn)

31) 上海凯石财富基金销售有限公司

注册地址：上海市黄浦区西藏南路 765 号 602-115 室

邮政编码：200002

法定代表人：陈继武

客服电话：4006-433-389

网址：[www.vstonewealth.com](http://www.vstonewealth.com)

32) 泰诚财富基金销售（大连）有限公司

注册地址：辽宁省大连市沙河口区星海中龙园 3 号

邮政编码：116000

法定代表人：林卓

联系人：李春光

电话：0411-88891212

客服电话：400-041-1001

网址：[www.taichengcaifu.com](http://www.taichengcaifu.com)

33) 武汉市伯嘉基金销售有限公司

注册地址：湖北省武汉市江汉区武汉中央商务区泛海国际 SOHO 城（一期）第七幢 23 层 1 号 4 号

邮政编码：430000

法定代表人：陶捷

联系人：陆锋

电话：027-87006003

客服电话：400-027-9899

网址：[www.buyfunds.cn](http://www.buyfunds.cn)

34) 海银基金销售有限公司

注册地址：上海市浦东新区东方路 1217 号 16 楼 B 单元

邮政编码：200127

法定代表人：刘惠

联系人：毛林

电话：021-80133597

客服电话：400-808-1016

网址：[www.fundhaiyin.com](http://www.fundhaiyin.com)

35) 中证金牛（北京）投资咨询有限公司

注册地址：北京市丰台区东管头 1 号 2 号楼 2-45 室

邮政编码：100052

法定代表人：钱昊旻

联系人：沈晨

电话：010-59336544

客服电话：400-890-9998

网址：[www.jnlc.com](http://www.jnlc.com)

36) 奕丰基金销售有限公司

注册地址：深圳市前海深港合作区前湾一路 1 号 A 栋 201 室（入住深圳市前海商务秘书有限公司）

邮政编码：518054

法定代表人：TAN YIK KUAN

联系人：叶健

电话：0755-8946 0500

客服电话：400-684-0500

网址：[www.ifastps.com.cn](http://www.ifastps.com.cn)

37) 北京汇成基金销售有限公司

注册地址：北京市海淀区中关村大街 11 号 11 层 1108 室

办公地址：北京市海淀区中关村大街 11 号 11 层 1108 室

邮政编码：110190

法定代表人：王伟刚

联系人：丁向坤

电话：010-56282140

传真：010-62680827

客服电话：400-619-9059

网址：[www.hcjijin.com](http://www.hcjijin.com)

38) 北京新浪仓石基金销售有限公司

注册地址：北京市海淀区东北旺西路中关村软件园二期(西扩)N-1、N-2

地块新浪总部科研楼 5 层 518 室

邮政编码：100193

法定代表人：李昭琛

联系人：李唯

电话：010-62676979

客服电话：010-62675369

网址：[www.xincai.com](http://www.xincai.com)

39) 北京电盈基金销售有限公司

注册地址：北京市朝阳区呼家楼（京广中心）1 号楼 36 层 3603 室

邮政编码：100020

法定代表人：程刚

联系人：张旭

电话：010-56176117

客服电话：400-100-3391

网址：[www.bjdycfund.com](http://www.bjdycfund.com)

40) 一路财富（北京）基金销售股份有限公司

注册地址：北京市西城区阜成门大街 2 号万通新世界广场 A 座 2208

邮政编码：100037

法定代表人：吴雪秀

联系人：徐越

电话：010-88312877

客服电话：400-001-1566

网址：[www.yilucaifu.com](http://www.yilucaifu.com)

41) 上海万得基金销售有限公司

注册地址：中国（上海）自由贸易试验区福山路 33 号 11 楼 B 座

邮政编码：200120

法定代表人：王廷富

联系人：徐亚丹

电话：021-51327185

客服电话：400-821-0203

网址：[www.520fund.com.cn](http://www.520fund.com.cn)

42) 上海长量基金销售有限公司

注册地址：上海市浦东新区高翔路 526 号 2 幢 220 室

邮政编码：200120

法定代表人：张跃伟

联系人：何昶

电话：021-20691922

客服电话：4008202899

网址：[www.erichfund.com](http://www.erichfund.com)

43) 和耕传承基金销售有限公司

注册地址：郑州市郑东新区东风南路康宁街互联网金融大厦六层

邮政编码：450000

法定代表人：李淑慧

联系人：罗聪

电话：0371-55213196

传真：0371-85518397

客服电话：4000-555-671

网址：[www.hgccpb.com](http://www.hgccpb.com)

44) 天津国美基金销售有限公司

注册地址：天津经济技术开发区南港工业区综合服务区办公楼 D 座二  
层 202-124 室

邮政编码：100016

法定代表人：丁东华

联系人：郭宝亮

电话：010-59287984

客服电话：400-111-0889

网址：[www.gomefund.com](http://www.gomefund.com)

45) 深圳盈信基金销售有限公司

注册地址：深圳市福田区莲花街道商报东路英龙商务大厦 8 楼 A-1

邮政编码：518000

法定代表人：苗宏升

联系人：王清臣

电话：0411-6688-9822

客服电话：4007-903-688

网址：[www.fundying.com](http://www.fundying.com)

46) 北京蛋卷基金销售有限公司

注册地址：北京市朝阳区阜通东大街 1 号院 6 号楼 2 单元 21 层 222507

邮政编码：100102

法定代表人：钟斐斐

联系人：戚晓强

电话：010-61840688

客服电话：4000-618-518

网址：[danjuanapp.com](http://danjuanapp.com)

47) 北京肯特瑞基金销售有限公司

注册地址：北京市海淀区海淀东三街 2 号 4 层 401-15

通信地址：北京市大兴区亦庄经济开发区科创十一街 18 号院京东集团  
总部

注册资本：2000 万元

法定代表人：陈超

电话：4000988511/ 4000888816

传真：010-89188000

客服电话：个人业务：95118 企业业务：400-088-8816

网址：<http://fund.jd.com>



- 48) 南京苏宁基金销售有限公司  
注册地址：南京市玄武区苏宁大道 1-5 号  
邮政编码：210042  
法定代表人：钱燕飞  
联系人：王锋  
电话：025-66996699-887226  
客服电话：95177  
网址：[www.snjijin.com](http://www.snjijin.com)
- 49) 上海云湾基金销售有限公司  
注册地址：中国（上海）自由贸易试验区新金桥路 27 号 13 号楼 2 层  
邮政编码：200127  
法定代表人：戴新装  
联系人：朱学勇  
电话：021-20538888  
传真：021-20538999  
客服电话：400-820-1515  
网址：<http://www.zhengtongfunds.com>
- 50) 天津万家财富资产管理有限公司  
注册地址：天津自贸区（中心商务区）迎宾大道 1988 号滨海浙商大厦  
公寓 2-2413 室  
邮政编码：100032  
法定代表人：李修辞  
联系人：王芳芳  
电话：010-59013842  
传真：010-59013707  
客服电话：010-59013842  
网址：<http://www.wanjiawealth.com>
- 51) 上海大智慧基金销售有限公司  
注册地址：中国（上海）自由贸易试验区杨高南路 428 号 1 号楼 1102

邮政编码：200127  
法定代表人：申健  
联系人：江恩前  
电话：021-20219988-31722  
传真：021-20219988-0  
客服电话：021-20292031  
网址：<https://www.wg.com.cn>

52) 杭州科地瑞富基金销售有限公司

注册地址：杭州市下城区武林时代商务中心 1604 室  
邮政编码：310000  
法定代表人：陈刚  
联系人：张丽琼  
传真：0571-85269200  
电话：0571-86655920  
客服电话：0571-86655920  
网址：[www.cd121.com](http://www.cd121.com)

53) 北京辉腾汇富基金销售有限公司

注册地址：北京市东城区朝阳门北大街 8 号 2-2-1  
邮政编码：100027  
法定代表人：李振  
联系人：彭雪琳  
电话：010-85610733  
客服电话：400-829-1218  
网址：[www.kstreasure.com](http://www.kstreasure.com)

54) 上海朝阳永续基金销售有限公司

注册地址：浦东新区上丰路 977 号 1 幢 B 座 812 室  
办公地址：上海市浦东新区碧波路 690 号 4 号楼 2 楼  
邮政编码：201203  
法定代表人：廖冰

联系人：裘爱萍

电话：021-802348888-6693

传真：021-80234898

客服电话：4006991888

网址：www.998fund.com

基金管理人可根据有关法律法规的要求，选择其他符合要求的机构销售基金，并及时公告。

## 2、场内发售机构

本基金的场内发售机构为上海证券交易所内具有基金销售业务资格的会员单位。本基金募集结束前获得基金销售业务资格的上海证券交易所会员单位可新增为本基金的场内发售机构。

3、基金管理人可根据有关法律法规的要求，选择其他符合要求的机构销售本基金，并及时公告。

### （二）注册登记机构

名称：中国证券登记结算有限责任公司

住所：北京西城区太平桥大街 17 号

办公地址：北京西城区太平桥大街 17 号

法定代表人：周明

电话：（010）59378835

传真：（010）59378839

联系人：朱立元

### （三）出具法律意见书的律师事务所

名称：上海通力律师事务所

注册地址：上海市银城中路 68 号时代金融中心 19 楼

办公地址：上海市银城中路 68 号时代金融中心 19 楼

负责人：俞卫锋

电话：021-31358666

传真：021-31358600

经办律师：黎明、陆奇

联系人：陆奇

（四）审计基金财产的会计师事务所

名称：安永华明会计师事务所（特殊普通合伙）

住所：北京市东城区东长安街 1 号东方广场安永大楼 17 层 01-12 室

办公地址：北京市东城区东长安街 1 号东方广场安永大楼 17 层 01-12 室

执行事务合伙人：毛鞍宁

经办注册会计师：徐艳、王海彦

电话：010 58152145

传真：010 85188298

## 四、基金的名称

本基金名称：指国金上证 50 指数分级证券投资基金（基金原名称为国金通用上证 50 指数分级证券投资基金，于 2015 年 9 月 23 日变更为国金上证 50 指数分级证券投资基金）

## 五、基金的类型

本基金类型：股票型基金。

## 六、基金的投资目标

本基金采用指数化投资策略，紧密跟踪上证 50 指数，力争获取与标的指数相似的投资收益，并将基金的净值增长率与业绩比较基准之间的日均跟踪误差偏离度绝对值控制在 0.35%以内，年跟踪误差控制在 4%以内。

## 七、基金的投资方向

本基金的投资范围为具有良好流动性的金融工具，包括上证 50 指数的成份股、备选成份股、其他股票(含中小板、创业板及其他经中国证监会核准的上市股票)、债券、债券回购、资产支持证券、权证、股指期货以及法律法规或中国证监会允许基金投资的其他金融工具（但须符合中国证监会相关规定）。

未来若法律法规或监管机构允许基金投资同业存单、证券投资基金的，在不改变基金投资目标、不改变基金风险收益特征的前提下，本基金可参与同业存单、证券投资基金的投资，具体投资比例限制按届时有效的法律法规和监管机构的规定执行。

本基金的投资组合比例为：本基金所持有的股票资产占基金资产的比例不低于 90%；投资于标的指数成份股及其备选成份股的组合比例不低于非现金基金资产的 80%；每个交易日日终在扣除股指期货合约需缴纳的交易保证金后，本基金应当保持不低于基金资产净值 5%的现金或到期日在一年以内的政府债券，其中，现金不包括结算备付金、存出保证金、应收申购款等；投资于权证的比例不超过基金资产净值的 3%；投资于权证的比例不超过基金资产净值的 3%。

如法律法规或监管机构以后允许基金投资其他品种，基金管理人在履行适当程序后，可以将其纳入投资范围。

待证券投资基金参与融资融券和转融通业务的相关规定颁布后，基金管理人可以根据相关法律法规的规定，在不改变本基金既有投资策略和风险收益特征并在控制风险的前提下，参与融资融券业务以及通过证券金融公司办理转融通业务，以提高投资效率及进行风险管理。届时本基金参与融资融券、转融通等业务的风险控制原则、具体参与比例限制、费用收支、信息披露、估值方法及其他相关事项按照中国证监会的规定及其他相关法律法规的要求执行。



## 八、基金的投资策略

本基金采用指数完全复制方法，按照标的指数成份股及其权重构建基金的投资组合，并根据标的指数成份股及其权重的变动进行相应的调整，以达到跟踪和复制指数的目的，力争保持基金的净值增长率与业绩比较基准之间的日均跟踪误差偏离度绝对值不超过 0.35%，年跟踪误差不超过 4%。如遇特殊情况（如市场流动性不足、个别成份股被限制投资、法律法规禁止或限制投资等）致使基金无法购得足够数量的股票时，基金管理人将对投资组合管理进行适当变通和调整，并运用股指期货等金融衍生工具，以实现跟踪误差的有效控制。

### 1、投资组合的构建

本基金采用指数完全复制方法构建基金的股票投资组合，即根据个股在标的指数中相应的权重构建基金的指数化股票投资组合，并根据标的指数成份股及其权重的变动进行相应的调整。

### 2、组合的调整

#### 1) 定期调整

根据标的指数的调整规则和对备选股的预期，对股票投资组合及时进行调整。

#### 2) 不定期调整

①当标的指数成份股发生包括股本变化、分红、配股、增发、停牌、复牌等事件时，基金将根据指数公司的指数修正公告对投资组合进行相应调整。

②当成份股发生重大变化时（收购合并、分拆、退市等），基金将根据指数公司的临时调整公告对投资组合进行相应调整。

③根据本基金的申购赎回情况，对基金的股票投资组合进行调整，以实现对标指数的有效跟踪。

④因成份股流动性不足、停牌等市场因素影响或法律法规及基金合同限制，基金无法购得相应足够数量的股票时，基金将搭配使用其他合理方法对相应股票进行合理替代并对投资组合进行相应调整。

⑤在其他影响本基金复制并跟踪标的指数的情况下，本基金管理人可根据市场情况，在以跟踪误差最小化的前提下，对基金的投资组合进行合理调整。

⑥如法律法规对指数型基金投资比例的规定进行调整，本基金将在履行适当

程序后，对本基金的投资组合进行调整，无需召开持有人大会。

### 3、股票的替代

在建仓阶段和基金后续运作过程中，如遇到特殊情况（如：市场流动性不足、成份股被限制投资等）导致基金无法购得足够数量的股票时，基金管理人将根据市场情况以跟踪误差最小化为原则，以行业、规模、历史表现相似度为标准，采用合理的方法进行适当调整和替代。

### 4、股指期货投资策略

基金投资股指期货将根据风险管理的原则，主要采用流动性好、交易活跃的股指期货合约，本基金力争利用股指期货的杠杆作用，降低股票仓位频繁调整的交易成本和跟踪误差，达到有效跟踪标的指数的目的。

### 5、跟踪误差的监控与管理

跟踪误差的管理将作为本基金主要的风险控制手段之一，基金经理及风险控制部门将每日跟踪投资组合与标的指数投资回报率之间的偏离度。月末、季末定期对基金投资组合与标的指数收益率间的累积偏离程度进行归因分析，并对控制跟踪误差提出解决方案。

本基金由投资决策委员会负责指导基金财产的运作、制定本基金的资产配置方案和基本的投资策略。

本基金由风险控制委员会负责对基金投资运作的风险进行测量和监控。合规风控部将定期对本基金的运作情况进行风险评估，并提交评估报告。

## 九、基金的业绩比较基准

本基金的标的指数为中证指数有限公司发布的上证 50 指数。

本基金的业绩比较基准为： $95\% \times \text{上证 50 指数收益率} + 5\% \times \text{同期银行活期存款利率（税后）}$

如果今后本基金所跟踪的标的指数的指数编制单位变更或停止标的指数的编制、发布或授权，或标的指数由其他指数替代、或由于指数编制方法的重大变更等事项导致上证 50 指数不宜继续作为标的指数，或证券市场有其他代表性更强、更适合投资的指数推出，基金管理人认为有必要作相应调整时，本基金管理人可以依据维护基金份额持有人合法权益的原则，在履行适当程序后变更本基金的标的指数、业绩比较基准和基金名称等。其中，若变更标的指数涉及本基金投资范围或投资策略等实质性变更，则基金管理人应就变更标的指数召开基金份额持有人大会，报中国证监会备案且在指定媒介公告。若变更标的指数对基金投资范围和投资策略等无实质性影响（包括但不限于指数编制单位变更、标的指数更名等事项），则无需召开基金份额持有人大会，基金管理人应与基金托管人协商一致后，报中国证监会备案并及时公告。标的指数发生变更的，本基金业绩比较基准也相应变更。

## 十、基金的风险收益特征

本基金为股票型基金，属于较高预期风险、较高预期收益的基金品种，其预期风险和预期收益高于混合型基金、债券型基金和货币市场基金。从本基金三类基金份额来看，国金上证 50 份额具有与标的指数及标的指数所代表的股票市场相似的风险收益特征，国金上证 50A 份额具有低预期风险、预期收益相对稳定的特征；国金上证 50B 份额具有高预期风险、高预期收益的特征。

## 十一、基金的投资组合报告

本报告期为 2019 年 1 月 1 日起至 2019 年 3 月 31 日止。

### 1、报告期末基金资产组合情况

序号	项目	金额（元）	占基金总资产的比例（%）
1	权益投资	36,640,227.39	94.36
	其中：股票	36,640,227.39	94.36
2	基金投资	-	-
3	固定收益投资	-	-
	其中：债券	-	-
	资产支持证券	-	-
4	贵金属投资	-	-
5	金融衍生品投资	-	-
6	买入返售金融资产	-	-
	其中：买断式回购的买入返售金融资产	-	-
7	银行存款和结算备付金合计	2,115,395.29	5.45
8	其他资产	74,338.71	0.19
9	合计	38,829,961.39	100.00

### 2、报告期末按行业分类的股票投资组合

#### (1) 报告期末指数投资按行业分类的股票投资组合

代码	行业类别	公允价值（元）	占基金资产净值比例（%）
A	农、林、牧、渔业	-	-
B	采矿业	1,548,758.00	4.04
C	制造业	9,419,910.22	24.55
D	电力、热力、燃气及水生产和供应业	-	-
E	建筑业	1,838,177.00	4.79
F	批发和零售业	-	-
G	交通运输、仓储和邮政业	549,579.00	1.43
H	住宿和餐饮业	-	-
I	信息传输、软件和信息技术服务业	505,498.00	1.32
J	金融业	20,995,223.16	54.73
K	房地产业	1,245,326.00	3.25
L	租赁和商务服务业	420,480.00	1.10
M	科学研究和技术服务业	56,292.00	0.15

N	水利、环境和公共设施管理业	-	-
O	居民服务、修理和其他服务业	-	-
P	教育	-	-
Q	卫生和社会工作	-	-
R	文化、体育和娱乐业	-	-
S	综合	-	-
	合计	36,579,243.38	95.35

注：以上行业分类以 2019 年 3 月 31 日的中国证监会行业分类标准为依据。

(2) 报告期末积极投资按行业分类的股票投资组合

代码	行业类别	公允价值（元）	占基金资产净值比例（%）
A	农、林、牧、渔业	-	-
B	采矿业	-	-
C	制造业	60,984.01	0.16
D	电力、热力、燃气及水生产和供应业	-	-
E	建筑业	-	-
F	批发和零售业	-	-
G	交通运输、仓储和邮政业	-	-
H	住宿和餐饮业	-	-
I	信息传输、软件和信息技术服务业	-	-
J	金融业	-	-
K	房地产业	-	-
L	租赁和商务服务业	-	-
M	科学研究和技术服务业	-	-
N	水利、环境和公共设施管理业	-	-
O	居民服务、修理和其他服务业	-	-
P	教育	-	-
Q	卫生和社会工作	-	-
R	文化、体育和娱乐业	-	-
S	综合	-	-
	合计	60,984.01	0.16

注：以上行业分类以 2019 年 3 月 31 日的中国证监会行业分类标准为依据。

(3) 报告期末按行业分类的港股通投资股票投资组合

注：本基金本报告期末未持有港股通投资部分股票。

3、报告期末按公允价值占基金资产净值比例大小排序的前十名股票投资明细

(1) 报告期末指数投资按公允价值占基金资产净值比例大小排序的前十名股票投资明细

序号	股票代码	股票名称	数量（股）	公允价值（元）	占基金资产净值比例（%）
1	601318	中国平安	74,500	5,743,950.00	14.97
2	600519	贵州茅台	3,378	2,884,778.22	7.52
3	600036	招商银行	71,400	2,421,888.00	6.31
4	601166	兴业银行	86,600	1,573,522.00	4.10
5	600030	中信证券	54,000	1,338,120.00	3.49
6	600887	伊利股份	42,200	1,228,442.00	3.20
7	600276	恒瑞医药	18,600	1,216,812.00	3.17
8	601328	交通银行	191,300	1,193,712.00	3.11
9	600016	民生银行	173,240	1,098,341.60	2.86
10	601288	农业银行	266,300	993,299.00	2.59

(2) 报告期末积极投资按公允价值占基金资产净值比例大小排序的前五名股票投资明细

序号	股票代码	股票名称	数量（股）	公允价值（元）	占基金资产净值比例（%）
1	600485	信威集团	9,175	51,838.75	0.14
2	603379	三美股份	282	9,145.26	0.02

4、报告期末按债券品种分类的债券投资组合

注：本基金本报告期末未持有债券投资。

5、报告期末按公允价值占基金资产净值比例大小排序的前五名债券投资明细

注：本基金本报告期末未持有债券投资。

6、报告期末按公允价值占基金资产净值比例大小排序的前十名资产支持证券投资明细

注：本基金本报告期末未持有资产支持证券。

7、报告期末按公允价值占基金资产净值比例大小排序的前五名贵金属投资明细

注：本基金本报告期末未持有贵金属。

8、报告期末按公允价值占基金资产净值比例大小排序的前五名权证投资明细

注：本基金本报告期末未持有权证。

9、报告期末本基金投资的股指期货交易情况说明

注：本基金本报告期末未持有股指期货。

10、报告期末本基金投资的国债期货交易情况说明

注：本基金本报告期末投资国债期货。

11、投资组合报告附注

（1）报告期内基金投资的前十名证券的发行主体中，招商银行于 2018 年 5 月 4 日收到中国银行保险监督管理委员会行政处罚决定，罚款 6570 万元，没收违法所得 3.024 万元，罚没合计 6573.024 万元。主要违法违规事实：1) 内控管理严重违反审慎经营规则；2) 违规批量转让以个人为借款主体的不良贷款；3) 同业投资业务违规接受第三方金融机构信用担保；4) 销售同业非保本理财产品时违规承诺保本；5) 违规将票据贴现资金直接转回出票人账户；6) 为同业投资业务违规提供第三方金融机构信用担保；7) 未将房地产企业贷款计入房地产开发贷款科目；8) 高管人员在获得任职资格核准前履职；9) 未严格审查贸易背景真实性办理银行承兑业务；10) 未严格审查贸易背景真实性开立信用证；11) 违规签订保本合同销售同业非保本理财产品；12) 非真实转让信贷资产；13) 违规向典当行发放贷款；14) 违规向关系人发放信用贷款。

兴业银行于 2018 年 5 月 4 日收到中国银行保险监督管理委员会行政处罚决定，罚款 5870 万元。主要违法违规事实：1) 重大关联交易未按规定审查审批且未向监管部门报告；2) 非真实转让信贷资产；3) 无授信额度或超授信额度办理同业业务；4) 内控管理严重违反审慎经营规则，多家分支机构买入返售业务项下基础资产不合规；5) 同业投资接受隐性的第三方金融机构信用担保；6) 债券卖出回购业务违规出表；7) 个人理财资金违规投资；8) 提供日期倒签的材料；9) 部分非现场监管统计数据与事实不符；10) 个别董事未经任职资格核准即履职；11) 变相批量转让个人贷款；12) 向四证不全的房地产项目提供融资。

除上述情况外，本基金投资的其他前十名证券的发行主体本期未出现被监管部门立案调查，或在报告编制日前一年内受到公开谴责、处罚的情形。



(2) 本期基金投资组合前十名股票未超出基金合同规定的备选股票库。

(3) 其他资产构成

序号	名称	金额（元）
1	存出保证金	6,805.96
2	应收证券清算款	-
3	应收股利	-
4	应收利息	490.34
5	应收申购款	67,042.41
6	其他应收款	-
7	待摊费用	-
8	其他	-
9	合计	74,338.71

(4) 报告期末持有的处于转股期的可转换债券明细

注：本基金本报告期末未持有处于转股期的可转换债券。

(5) 报告期末指数投资前十名股票中存在流通受限情况的说明

注：本基金本报告期末指数投资前十名股票中不存在流通受限情况。

(6) 报告期末积极投资前五名股票中存在流通受限情况的说明

序号	股票代码	股票名称	流通受限部分的公允价值 (元)	占基金资产 净值比例 (%)	流通受限情况说明
1	600485	信威集团	51,838.75	0.14	临时停牌
2	603379	三美股份	9,145.26	0.02	新股未上市

(7) 投资组合报告附注的其他文字描述部分

无

## 十二、基金的业绩

基金管理人依照恪尽职守、诚实信用、谨慎勤勉的原则管理和运用基金财产，但不保证基金一定盈利，也不保证最低收益。基金的过往业绩并不代表其未来表现。投资有风险，投资者在做出投资决策前应仔细阅读本基金的招募说明书。

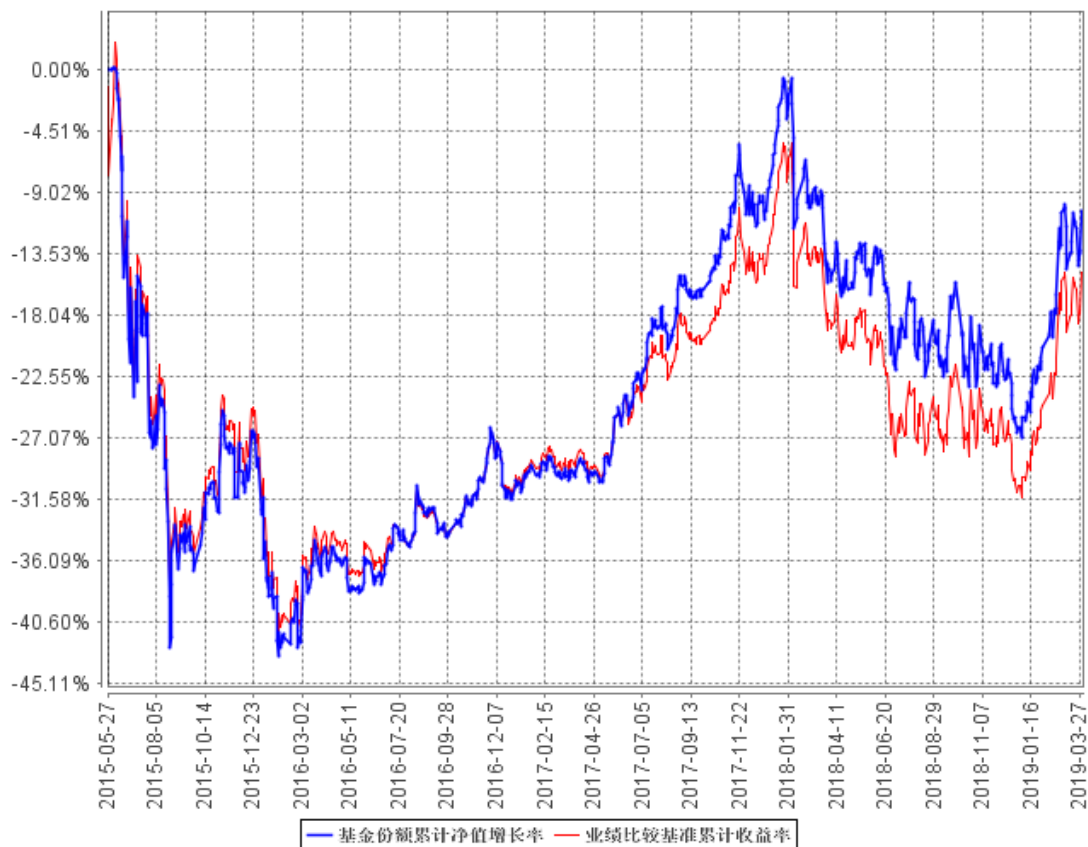
（一）本基金合同生效日为 2015 年 5 月 27 日，基金合同生效以来（截至 2019 年 3 月 31 日）的基金份额净值增长率及其与同期业绩比较基准收益率的比较如下表所示：

阶段	净值增长率①	净值增长率标准差②	业绩比较基准收益率③	业绩比较基准收益率标准差④	①-③	②-④
2015 年 5 月 27 日（基金合同生效日）-2015 年 12 月 31 日	-28.79%	2.58%	-26.23%	2.64%	-2.56%	-0.06%
2016 年 1 月 1 日-2016 年 12 月 31 日	-3.45%	1.25%	-5.15%	1.21%	1.70%	0.04%
2017 年 1 月 1 日-2017 年 12 月 31 日	30.38%	0.68%	23.75%	0.67%	6.63%	0.01%
2018 年 1 月 1 日-2018 年 12 月 31 日	-17.70%	1.31%	-18.84%	1.30%	1.14%	0.01%
2019 年 1 月 1 日-2019 年 3 月 31 日	21.51%	1.48%	22.52%	1.48%	-1.01%	0.00%
2015 年 5 月 27 日（基金合同生效日）-2019 年 3 月 31 日	-10.36%	1.47%	-14.92%	1.47%	4.56%	0.00%

注：本基金的业绩比较基准为：上证 50 指数收益率×95%+同期银行活期存款利率（税后）×5%

（二）自基金合同生效以来基金份额累计净值增长率变动及其与同期业绩比较基准收益率变动的比较：

基金份额累计净值增长率与同期业绩比较基准收益率的历史走势对比图



注：本基金基金合同生效日为 2015 年 5 月 27 日，图示日期为 2015 年 5 月 27 日至 2019 年 3 月 31 日。

（三）其他指标

注：无

## 十三、费用概览

### （一）基金费用的种类

- 1、基金管理人的管理费。
- 2、基金托管人的托管费。
- 3、基金合同生效后与基金相关的信息披露费用。
- 4、基金合同生效后与基金有关的会计师费、律师费和诉讼费。
- 5、基金份额持有人大会费用。
- 6、基金的证券、期货交易费用。
- 7、基金的开户费用、账户维护费用。
- 8、基金上市费用。
- 9、基金合同生效以后的标的指数使用许可费。
- 10、基金的银行汇划费用。
- 11、按照国家有关规定和基金合同约定，可以在基金财产中列支的其他费用。

## 十四、对招募说明书更新部分的说明

国金上证 50 指数分级证券投资基金（以下简称“本基金”）招募说明书（更新）依据《中华人民共和国证券投资基金法》、《证券投资基金运作管理办法》、《证券投资基金销售管理办法》、《证券投资基金信息披露管理办法》及其它有关法律法规的要求，对本基金管理人于 2019 年 1 月 11 日刊登的本基金招募说明书进行了更新，主要更新内容如下：

- （一）更新了“重要提示”中相关内容。
- （二）更新了“三、基金管理人”中相关内容。
- （三）更新了“四、基金托管人”中相关内容。
- （四）更新了“五、相关服务机构”中相关信息。
- （五）更新了“十三、基金的投资”中相关内容。
- （六）更新了“十四、基金的业绩”中相关内容。
- （七）更新了“二十八、其他应披露事项”，披露了自上次招募说明书更新截止日以来涉及本基金的相关公告。

国金基金管理有限公司  
二零一九年七月十一日