

# 南方 3 年封闭运作战略配售灵活配置 混合型证券投资基金（LOF）2019 年第 2 季度报告

2019 年 06 月 30 日

基金管理人：南方基金管理股份有限公司

基金托管人：中国工商银行股份有限公司

报告送出日期：2019 年 7 月 16 日

## § 1 重要提示

基金管理人的董事会及董事保证本报告所载资料不存在虚假记载、误导性陈述或重大遗漏，并对其内容的真实性、准确性和完整性承担个别及连带责任。

基金托管人中国工商银行股份有限公司根据本基金合同规定，于2019年7月12日复核了本报告中的财务指标、净值表现和投资组合报告等内容，保证复核内容不存在虚假记载、误导性陈述或者重大遗漏。

基金管理人承诺以诚实信用、勤勉尽责的原则管理和运用基金资产，但不保证基金一定盈利。

基金的过往业绩并不代表其未来表现。投资有风险，投资者在作出投资决策前应仔细阅读本基金的招募说明书。

本报告中财务资料未经审计。

本报告期自2019年4月1日起至6月30日止。

## § 2 基金产品概况

基金简称	南方3年封闭战略配售混合
场内简称	南方配售
基金主代码	160142
交易代码	160142
基金运作方式	上市型开放式（LOF）
基金合同生效日	2018年7月5日
报告期末基金份额总额	18,089,397,737.81份
投资目标	在严格控制风险的前提下，追求超越业绩比较基准的投资回报，力争实现基金资产的长期稳健增值。
投资策略	本基金主要投资于通过战略配售取得的股票。本基金投资策略主要包括战略配售投资策略和固定收益投资策略。
业绩比较基准	沪深300指数收益率×60%+中债总指数收益率×40%
风险收益特征	本基金为混合型证券投资基金，其预期风险收益水平高于债券型基金与货币市场型基金，低于股票型基金。本基金以投资战略配售股票为主要投资策略，需参与并接受发行人战略配售股票，由此产生的投资风险与价格波动由投资者自行承担。
基金管理人	南方基金管理股份有限公司
基金托管人	中国工商银行股份有限公司

注：本基金在交易所行情系统净值揭示等其他信息披露场合下，可简称为“南方3年战略配售”。

### § 3 主要财务指标和基金净值表现

#### 3.1 主要财务指标

单位：人民币元

主要财务指标	报告期（2019年4月1日—2019年6月30日）
1.本期已实现收益	182,795,967.36
2.本期利润	181,721,603.56
3.加权平均基金份额本期利润	0.0100
4.期末基金资产净值	19,276,680,833.89
5.期末基金份额净值	1.0656

注：1、上述基金业绩指标不包括持有人认购或交易基金的各项费用，计入费用后实际收益水平要低于所列数字；

2、本期已实现收益指基金本期利息收入、投资收益、其他收入（不含公允价值变动收益）扣除相关费用后的余额，本期利润为本期已实现收益加上本期公允价值变动收益。

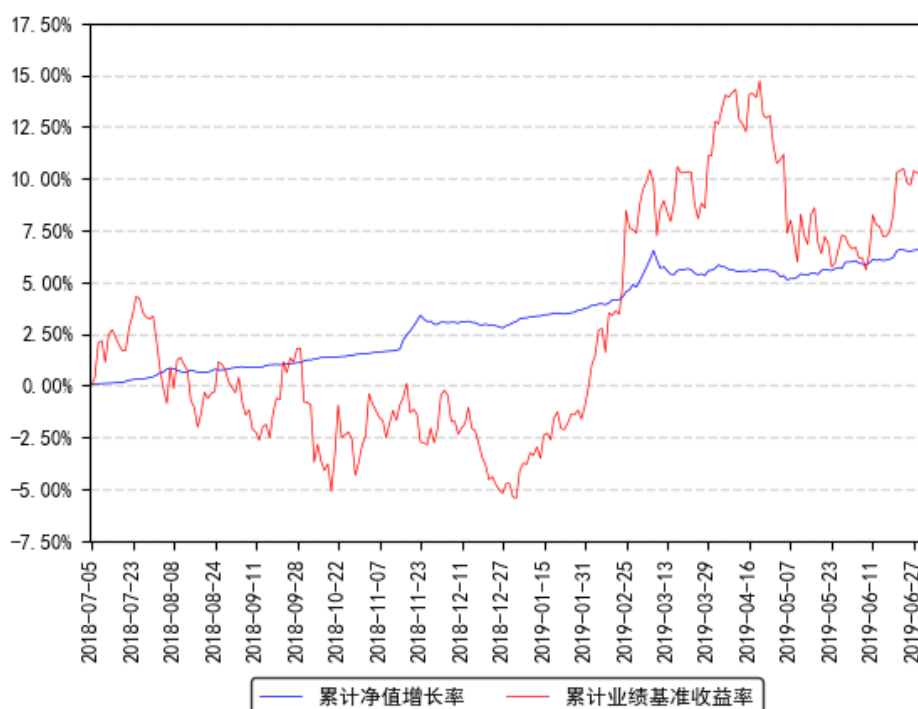
#### 3.2 基金净值表现

##### 3.2.1 本报告期基金份额净值增长率及其与同期业绩比较基准收益率的比较

阶段	净值增长率 ①	净值增长率 标准差②	业绩比较基 准收益率③	业绩比较基 准收益率标 准差④	①-③	②-④
过去三个月	0.95%	0.09%	-0.76%	0.90%	1.71%	-0.81%

##### 3.2.2 自基金合同生效以来基金累计份额净值增长率变动及其与同期业绩比较基准收益率变动的比较

南方3年封闭战略配售混合累计净值增长率与同期业绩比较基准收益率的历史走势对比图



注：本基金合同于2018年7月5日生效，截至本报告期末基金成立未满一年；自基金成立日起6个月内为建仓期，建仓期结束时各项资产配置比例符合合同约定。

## § 4 管理人报告

### 4.1 基金经理（或基金经理小组）简介

姓名	职务	任本基金的基金经理期限		证券从业年限	说明
		任职日期	离任日期		
蒋秋洁	本基金基金经理	2018年7月5日	-	10年	女，清华大学光电工程硕士，具有基金从业资格。2008年7月加入南方基金，历任产品开发部研发员、研究部研究员、高级研究员，负责通信及传媒行业研究；2014年3月至2014年12月，任南方隆元基金经理助理；2014年6月至2014年12月，任南方中国梦基金经理助理；2015年7月至2018年11月，任南方消费活力基金经理；2014年12月至2019年1月，任南方消费基金经理；2015年6月至今，任南方天元基金经理；2015年7月至今，任南方隆元基金经理；2017年5月至今，任南方文旅混合基金经理；2018年7月至今，任南方配售基金经理；

					2019年3月至今，任南方产业活力基金经理。
李璇	本基金基金经理	2018年7月13日	-	11年	女，清华大学金融学学士、硕士，注册金融分析师（CFA），具有基金从业资格。2007年加入南方基金，担任信用债高级分析师，现任固定收益投资部总经理、固定收益投资决策委员会委员。2010年9月至2012年6月，任南方宝元基金经理；2012年12月至2014年9月，任南方安心基金经理；2015年12月至2017年2月，任南方润元基金经理；2013年7月至2017年9月，任南方稳利基金经理；2016年8月至2017年12月，任南方通利、南方荣冠基金经理；2016年8月至2018年2月，任南方丰元基金经理；2016年11月至2018年2月，任南方荣安基金经理；2017年1月至2018年7月，任南方和利基金经理；2017年3月至2018年7月，任南方荣优基金经理；2017年5月至2018年7月，任南方荣尊基金经理；2017年6月至2018年7月，任南方荣知基金经理；2017年7月至2018年7月，任南方荣年基金经理；2016年9月至2019年3月，任南方多元基金经理；2010年9月至2019年5月，任南方多利基金经理；2016年12月至2019年5月，任南方睿见混合基金经理；2017年1月至2019年5月，任南方宏元基金经理；2012年5月至今，任南方金利基金经理；2017年9月至今，任南方兴利基金经理；2018年7月至今，任南方配售基金经理；2019年1月至今，任南方国利基金经理。

注：1、本基金首任基金经理的任职日期为本基金合同生效日，后任基金经理的任职日期以及历任基金经理的离任日期为公司相关会议作出决定的公告（生效）日期；

2、证券从业年限计算标准遵从行业协会《证券业从业人员资格管理办法》中关于证券从业人员范围的相关规定。

#### 4.2 管理人对报告期内本基金运作遵规守信情况的说明

本报告期内，本基金管理人严格遵守《中华人民共和国证券投资基金法》等有关法律法规、中国证监会和本基金基金合同的规定，本着诚实信用、勤勉尽责的原则管理和运用基金资产，在严格控制风险的基础上，为基金份额持有人谋求最大利益。本报告期内，基金

运作整体合法合规，没有损害基金份额持有人利益。基金的投资范围、投资比例及投资组合符合有关法律法规及基金合同的规定。

### 4.3 公平交易专项说明

#### 4.3.1 公平交易制度的执行情况

本报告期内，本基金管理人严格执行《证券投资基金管理公司公平交易制度指导意见》，完善相应制度及流程，通过系统和人工等各种方式在各业务环节严格控制交易公平执行，公平对待旗下管理的所有基金和投资组合。

#### 4.3.2 异常交易行为的专项说明

本基金于本报告期内不存在异常交易行为。本报告期内基金管理人管理的所有投资组合参与的交易所公开竞价同日反向交易成交较少的单边交易量超过该证券当日成交量的5%的交易次数为4次，是由于投资组合接受投资者申赎后被动增减仓位以及指数成分股调整所致。

### 4.4 报告期内基金投资策略和运作分析

2019年二季度经济再次回落，1-5月工业增加值同比增长6.0%，较前值有所回落，1-5月固定资产投资同比增长5.6%，其中，房地产投资同比增长11.2%，制造业投资同比增长2.7%，基建投资同比增长2.6%，地产投资依然保持了较大的韧性，制造业投资继续回落，基建投资基本稳定。房地产销售面积同比下滑1.6%，新开工面积同比增长10.5%，土地购置面积同比下滑33.2%，二季度拿地依然较为低迷，开工相对活跃。4、5月CPI分别同比增长2.5%和2.7%，受到基数下行和猪肉价格上涨的影响，CPI有所上行，4、5月PPI分别同比增长0.9%、0.6%，二季度进入开工旺季，工业品价格有所上涨。5月末M2同比增长8.5%，在一季度信贷、社融显著放量后，二季度信贷和社融投放有所回落。

美联储6月议息会议维持利率不变，联储17位委员中有8位支持年内降息，其中7位支持降息2次，市场对7月降息的预期升至高位。欧央行6月维持利率水平不变，预计将维持当前利率水平至少到2020年上半年。国内方面，央行二季度未进行降准降息操作，4月一度对流动性有所收紧，但随着5月贸易纠纷升级，以及月末突发的包商银行事件，央行再次加大了流动性投放，季末资金面整体较为宽松。二季度美元指数下跌1.05%，人民币对美元汇率中间价贬值1412个基点。

市场层面，2019年二季度利率债收益率波动较大，整体有所上行，曲线呈现扁平化。信用债整体表现好于同期限国开债。

投资运作上，南方配售的固定收益类投资注重安全性和流动性，配置上以AAA信用债和同业存单为主，信用债投资上注重久期适当匹配以确保未来开放期流动性需求。

从近期的经济和金融数据来看，经济面临二次探底的风险。外部贸易形势错综复杂，贸易谈判前景依然具有较大的不确定性；国内在包商银行事件之后，中小行的负债端压力显著加大，部分结构化产品开始爆雷，中低等级信用债的融资难度上升。如果中小行的负债压力进一步传导至资产端，信用收缩的风险或将明显上升。政策方面，目前央行防风险意识较强，流动性投放力度较前期有所加大，资金面的压力有所减轻，但流动性分层的现象依然存在，中小金融机构的负债压力较大。财政支出年初以来节奏较快，对后期有一定透支，不过近期财政政策托底经济的积极性较强，下半年财政政策变化依然是市场面临的较大不确定性之一。债市方面，考虑到当前内外部经济形势均存在较大的不确定性，流动性风险也依然没有完全消除，货币政策或继续维持较为宽松的状态，无风险利率和高等级信用债利率上行的风险较低，具备一定的持有价值。

#### 4.5 报告期内基金的业绩表现

截至报告期末，本基金份额净值为 1.0656 元，报告期内，份额净值增长率为 0.95%，同期业绩基准增长率为-0.76%。

#### 4.6 报告期内基金持有人数或基金资产净值预警说明

报告期内，本基金未出现连续二十个交易日基金份额持有人数量不满二百人或者基金资产净值低于五千万元的情形。

## § 5 投资组合报告

### 5.1 报告期末基金资产组合情况

序号	项目	金额（元）	占基金总资产的比例（%）
1	权益投资	678,336,417.71	3.26
	其中：股票	678,336,417.71	3.26
2	基金投资	-	-
3	固定收益投资	19,015,734,470.00	91.50
	其中：债券	19,015,734,470.00	91.50
	资产支持证券	-	-
4	贵金属投资	-	-
5	金融衍生品投资	-	-
6	买入返售金融资产	-	-
	其中：买断式回购的买入返售金融资产	-	-
7	银行存款和结算备付金合计	606,813,649.82	2.92
8	其他资产	481,505,978.81	2.32

9	合计	20,782,390,516.34	100.00
---	----	-------------------	--------

## 5.2 报告期末按行业分类的股票投资组合

### 5.2.1 报告期末按行业分类的境内股票投资组合

金额单位：人民币元

代码	行业类别	公允价值（元）	占基金资产净值比例（%）
A	农、林、牧、渔业	-	-
B	采矿业	-	-
C	制造业	15,669,962.41	0.08
D	电力、热力、燃气及水生产和供应业	-	-
E	建筑业	-	-
F	批发和零售业	-	-
G	交通运输、仓储和邮政业	-	-
H	住宿和餐饮业	-	-
I	信息传输、软件和信息技术服务业	39,603.76	0.00
J	金融业	662,603,744.94	3.44
K	房地产业	-	-
L	租赁和商务服务业	-	-
M	科学研究和技术服务业	-	-
N	水利、环境和公共设施管理业	-	-
O	居民服务、修理和其他服务业	-	-
P	教育	-	-
Q	卫生和社会工作	-	-
R	文化、体育和娱乐业	23,106.60	0.00
S	综合	-	-
	合计	678,336,417.71	3.52

### 5.2.2 报告期末按行业分类的港股通投资股票投资组合

本基金本报告期末未持有港股通投资股票。

## 5.3 报告期末按公允价值占基金资产净值比例大小排序的前十名股票投资明细

序号	股票代码	股票名称	数量（股）	公允价值（元）	占基金资产净值比例（%）
1	601319	中国人保	74,850,000	645,955,500.00	3.35
2	601318	中国平安	187,500	16,614,375.00	0.09
3	000651	格力电器	280,300	15,416,500.00	0.08
4	300782	卓胜微	743	80,927.56	0.00
5	300777	中简科技	1,156	42,540.80	0.00
6	601698	中国卫通	10,103	39,603.76	0.00
7	603863	松炆资源	1,612	37,204.96	0.00



8	603327	福蓉科技	1,323	34,014.33	0.00
9	601236	红塔证券	9,789	33,869.94	0.00
10	300594	朗进科技	721	31,803.31	0.00

#### 5.4 报告期末按债券品种分类的债券投资组合

金额单位：人民币元

序号	债券品种	公允价值（元）	占基金资产净值比例（%）
1	国家债券	-	-
2	央行票据	-	-
3	金融债券	2,550,309,900.00	13.23
	其中：政策性金融债	1,189,972,000.00	6.17
4	企业债券	3,712,169,570.00	19.26
5	企业短期融资券	-	-
6	中期票据	1,072,442,000.00	5.56
7	可转债（可交换债）	-	-
8	同业存单	11,680,813,000.00	60.60
9	其他	-	-
10	合计	19,015,734,470.00	98.65

#### 5.5 报告期末按公允价值占基金资产净值比例大小排名的前五名债券投资明细

金额单位：人民币元

序号	债券代码	债券名称	数量（张）	公允价值（元）	占基金资产净值比例（%）
1	111817176	18光大银行CD176	9,700,000	936,729,000.00	4.86
2	111810369	18兴业银行CD369	7,500,000	724,275,000.00	3.76
3	111811206	18平安银行CD206	7,500,000	723,900,000.00	3.76
4	111906140	19交通银行CD140	7,000,000	678,860,000.00	3.52
4	111908083	19中信银行CD083	7,000,000	678,860,000.00	3.52

#### 5.6 报告期末按公允价值占基金资产净值比例大小排名的前十名资产支持证券投资明细

本基金本报告期末未持有资产支持证券。

#### 5.7 报告期末按公允价值占基金资产净值比例大小排序的前五名贵金属投资明细

本基金本报告期末未持有贵金属。

#### 5.8 报告期末按公允价值占基金资产净值比例大小排名的前五名权证投资明细

本基金本报告期末未持有权证。

## 5.9 报告期末本基金投资的股指期货交易情况说明

### 5.9.1 报告期末本基金投资的股指期货持仓和损益明细

无。

### 5.9.2 本基金投资股指期货的投资政策

无。

## 5.10 报告期末本基金投资的国债期货交易情况说明

### 5.10.1 本期国债期货投资政策

无。

### 5.10.2 报告期末本基金投资的国债期货持仓和损益明细

无。

### 5.10.3 本期国债期货投资评价

无。

## 5.11 投资组合报告附注

### 5.11.1 声明本基金投资的前十名证券的发行主体本期是否出现被监管部门立案调查，或在报告编制日前一年内受到公开谴责、处罚的情形。如是，还应对相关证券的投资决策程序做出说明

报告期内基金投资的前十名证券除 18 光大银行 CD176（证券代码 111817176）、18 平安银行 CD206（证券代码 111811206）、18 浦发银行 CD227（证券代码 111809227）、18 浙商银行 CD116（证券代码 111813116）、19 交通银行 CD140（证券代码 111906140）、19 中信银行 CD083（证券代码 111908083）外其他证券的发行主体未有被监管部门立案调查，不存在报告编制日前一年内受到公开谴责、处罚的情形。

#### 1、18 光大银行 CD176（证券代码 111817176）

2018 年 11 月 9 日，因内控管理严重违反审慎经营规则；以误导方式违规销售理财产品；以修改理财合同文本或误导方式违规销售理财产品等被处罚 1120 万元。

#### 2、18 平安银行 CD206（证券代码 111811206）

2018 年 7 月 10 日，平安银行公告，因存在违法违规行为，中国银行业监督管理委员会天津监管局根据《中国银监会关于印发〈节能减排授信工作指导意见〉的通知》，《中国银监会关于印发绿色信贷指引的通知》，《流动资金贷款管理暂行办法》，《中华人民共和国银行业监督管理法》对公司进行处罚，罚款人民币 50 万元。

## 3、18 浦发银行 CD227（证券代码 111809227）

2018年12月28日浦发银行公告，因存在违法违规行为，中国银行保险监督管理委员会无锡监管分局根据相关法律法规对公司进行处罚。2018年9月30日浦发银行公告，因存在违法违规行为，中国银行业监督管理委员会盐城监管分局根据《中华人民共和国银行业监督管理法》对公司进行处罚，罚款人民币25万元。2018年8月31日浦发银行公告，因存在违法违规行为，中国银行业监督管理委员会温州监管分局根据相关法律法规对公司进行处罚。

## 4、18 浙商银行 CD116（证券代码 111813116）

2018年11月9日，因投资同业理财产品未尽尽职审查；为客户缴交土地出让金提供理财资金融资；投资非保本理财产品违规接受回购承诺；等被处罚5550万元。

## 5、19 交通银行 CD140（证券代码 111906140）

2018年11月9日，因并购贷款占并购交易价款比例不合规；并购贷款尽职调查和风险评估不到位；不良信贷资产未洁净转让、理财资金投资本行不良信贷资产收益权；等被罚款740万元。

## 6、19 中信银行 CD083（证券代码 111908083）

2018年11月19日，因理财资金违规缴纳土地款；自有资金融资违规缴纳土地款；为非保本理财产品提供保本承诺；等被罚款2280万元。

对上述证券的投资决策程序的说明：本基金投资上述证券的投资决策程序符合相关法律法规和公司制度的要求。

### 5.11.2 声明基金投资的前十名股票是否超出基金合同规定的备选股票库。如是，还应对相关股票的投资决策程序做出说明

本基金投资的前十名股票没有超出基金合同规定的备选股票库，本基金管理人从制度和流程上要求股票必须先入库再买入。

### 5.11.3 其他资产构成

单位：人民币元

序号	名称	金额（元）
1	存出保证金	122,936.35
2	应收证券清算款	-
3	应收股利	-
4	应收利息	481,330,658.36
5	应收申购款	-
6	其他应收款	-
7	待摊费用	52,384.10
8	其他	-
9	合计	481,505,978.81

#### 5.11.4 报告期末持有的处于转股期的可转换债券明细

本基金本报告期末未持有处于转股期的可转换债券。

#### 5.11.5 报告期末前十名股票中存在流通受限情况的说明

序号	股票代码	股票名称	流通受限部分的公允价值（元）	占基金资产净值比例（%）	流通受限情况说明
1	601319	中国人保	645,955,500.00	3.35	战略配售锁定期
2	601236	红塔证券	33,869.94	0.00	新股未上市

### § 6 开放式基金份额变动

单位：份

报告期期初基金份额总额	18,089,397,737.81
报告期期间基金总申购份额	-
减：报告期期间基金总赎回份额	-
报告期期间基金拆分变动份额（份额减少以“-”填列）	-
报告期期末基金份额总额	18,089,397,737.81

### § 7 基金管理人运用固有资金投资本基金情况

#### 7.1 基金管理人持有本基金份额变动情况

单位：份

项目	份额
报告期期初管理人持有的本基金份额	4,359,908.00
报告期期间买入/申购总份额	0.00
报告期期间卖出/赎回总份额	0.00
报告期期末管理人持有的本基金份额	4,359,908.00
报告期期末持有的本基金份额占基金总份额比例（%）	0.02

#### 7.2 基金管理人运用固有资金投资本基金交易明细

本报告期内，基金管理人不存在申购、赎回或买卖本基金的情况。

### § 8 影响投资者决策的其他重要信息

#### 8.1 报告期内单一投资者持有基金份额比例达到或超过 20%的情况

报告期内单一投资者持有基金份额比例不存在达到或超过 20%的情况。

## 8.2 影响投资者决策的其他重要信息

无。

## § 9 备查文件目录

### 9.1 备查文件目录

- 1、《南方 3 年封闭运作战略配售灵活配置混合型证券投资基金（LOF）基金合同》；
- 2、《南方 3 年封闭运作战略配售灵活配置混合型证券投资基金（LOF）托管协议》；
- 3、南方 3 年封闭运作战略配售灵活配置混合型证券投资基金（LOF）2019 年 2 季度报告原文。

### 9.2 存放地点

深圳市福田区莲花街道益田路 5999 号基金大厦 32-42 楼。

### 9.3 查阅方式

网站：<http://www.nffund.com>