

# 南方瑞合三年定期开放混合型发起式 证券投资基金（LOF）2019 年第 2 季度 报告

2019 年 06 月 30 日

基金管理人：南方基金管理股份有限公司

基金托管人：中国建设银行股份有限公司

报告送出日期：2019 年 7 月 16 日

## § 1 重要提示

基金管理人的董事会及董事保证本报告所载资料不存在虚假记载、误导性陈述或重大遗漏，并对其内容的真实性、准确性和完整性承担个别及连带责任。

基金托管人中国建设银行股份有限公司根据本基金合同规定，于 2019 年 7 月 12 日复核了本报告中的财务指标、净值表现和投资组合报告等内容，保证复核内容不存在虚假记载、误导性陈述或者重大遗漏。

基金管理人承诺以诚实信用、勤勉尽责的原则管理和运用基金资产，但不保证基金一定盈利。

基金的过往业绩并不代表其未来表现。投资有风险，投资者在作出投资决策前应仔细阅读本基金的招募说明书。

本报告中财务资料未经审计。

本报告期自 2019 年 4 月 1 日起至 6 月 30 日止。

## § 2 基金产品概况

基金简称	南方瑞合三年定期开放混合
基金主代码	501062
交易代码	501062
基金运作方式	契约型开放式
基金合同生效日	2018 年 9 月 6 日
报告期末基金份额总额	1,433,264,165.68 份
投资目标	在严格控制风险的前提下，追求超越业绩比较基准的投资回报，力争实现基金资产的长期稳健增值。
投资策略	本基金通过定性与定量相结合的方法分析宏观经济和证券市场发展趋势，对证券市场当期的系统性风险以及可预见的未来时期内各大类资产的预期风险和预期收益率进行分析评估，并据此制定本基金在股票、债券、现金等资产之间的配置比例、调整原则和调整范围，在保持总体风险水平相对稳定的基础上，力争投资组合的稳定增值。此外，本基金将持续地进行定期与不定期的资产配置风险监控，适时地做出相应的调整。
业绩比较基准	沪深 300 指数收益率×40%+中证港股通综合指数（人民币）收益率×20%+上证国债指数收益率×40%
风险收益特征	本基金为混合型基金，一般而言，其长期平均风险和预期收益率低于股票型基金，高于债券型基金、货币市场基金。本基金可投资港股通股票，除了需要承担与境内证券投资基金类似的市场波动风险等一般投资风险之

	外，本基金还面临汇率风险、香港市场风险等境外证券市场投资所面临的特别投资风险
基金管理人	南方基金管理股份有限公司
基金托管人	中国建设银行股份有限公司

注：本基金在交易所行情系统净值揭示等其他信息披露场合下，可简称为“南方瑞合”。

### § 3 主要财务指标和基金净值表现

#### 3.1 主要财务指标

单位：人民币元

主要财务指标	报告期（2019年4月1日—2019年6月30日）
1.本期已实现收益	-38,650,350.02
2.本期利润	-50,416,079.23
3.加权平均基金份额本期利润	-0.0352
4.期末基金资产净值	1,482,192,692.15
5.期末基金份额净值	1.0341

注：1、上述基金业绩指标不包括持有人认购或交易基金的各项费用，计入费用后实际收益水平要低于所列数字；

2、本期已实现收益指基金本期利息收入、投资收益、其他收入(不含公允价值变动收益)扣除相关费用后的余额，本期利润为本期已实现收益加上本期公允价值变动收益。

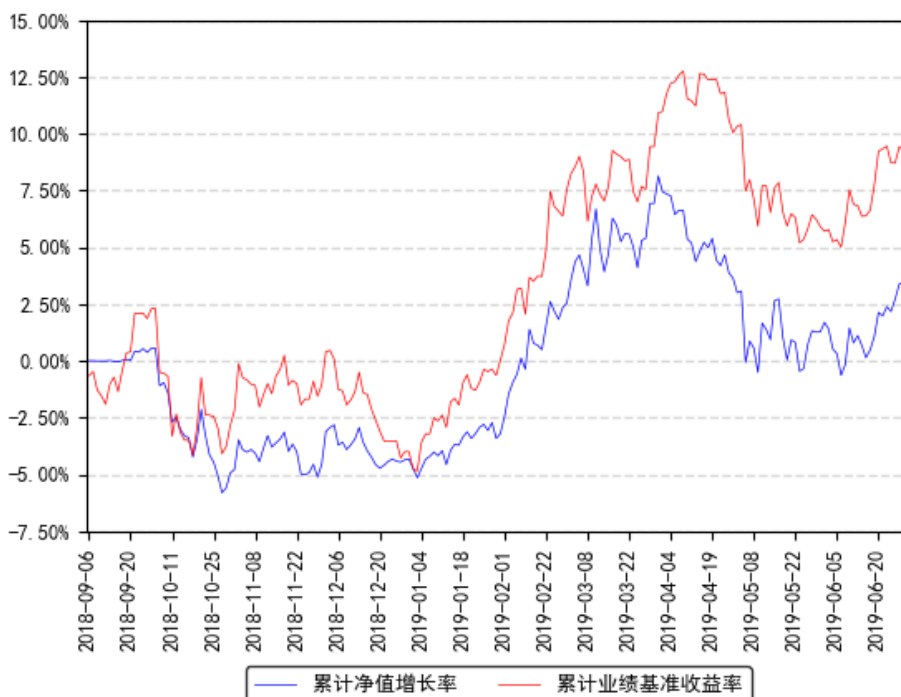
#### 3.2 基金净值表现

##### 3.2.1 本报告期基金份额净值增长率及其与同期业绩比较基准收益率的比较

阶段	净值增长率 ①	净值增长率 标准差②	业绩比较基 准收益率③	业绩比较基 准收益率标 准差④	①-③	②-④
过去三个月	-3.29%	0.84%	-0.14%	0.74%	-3.15%	0.10%

##### 3.2.2 自基金合同生效以来基金累计份额净值增长率变动及其与同期业绩比较基准收益率变动的比较

南方瑞合三年定期开放混合累计净值增长率与同期业绩比较基准收益率的历史走势对比图



注：本基金合同于2018年9月6日生效，截至本报告期末基金成立未满一年；自基金成立日起6个月内为建仓期，建仓期结束时各项资产配置比例符合合同约定。

## § 4 管理人报告

### 4.1 基金经理（或基金经理小组）简介

姓名	职务	任本基金的基金经理期限		证券从业年限	说明
		任职日期	离任日期		
史博	本基金基金经理	2018年9月6日	-	21年	特许金融分析师（CFA），硕士学历，具有基金从业资格。曾任职于博时基金管理有限公司、中国人寿资产管理有限公司、泰达宏利基金管理有限公司。2004年7月至2005年2月，任泰达周期基金经理；2007年7月至2009年5月任泰达首选基金经理；2008年8月至2009年9月任泰达市值基金经理；2009年4月至2009年9月任泰达品质基金经理。2009年10月加入南方基金，现任南方基金副总裁兼首席投资官（权益）、资产配置委员会主席、境内权益投资决策委员会主

				席、国际投资决策委员会主席。2014年2月至2018年11月，任南方新优享基金经理；2015年9月至2018年11月，任南方消费活力基金经理；2011年2月至今，任南方绩优基金经理；2017年3月至今，任南方智慧混合基金经理；2018年5月至今，任南方瑞祥一年混合基金经理；2018年9月至今，任南方瑞合基金经理；2019年3月至今，任南方智诚混合基金经理。
--	--	--	--	---

注：1、本基金首任基金经理的任职日期为本基金合同生效日，后任基金经理的任职日期以及历任基金经理的离任日期为公司相关会议作出决定的公告（生效）日期；

2、证券从业年限计算标准遵从行业协会《证券业从业人员资格管理办法》中关于证券从业人员范围的相关规定。

## 4.2 管理人对报告期内本基金运作遵规守信情况的说明

本报告期内，本基金管理人严格遵守《中华人民共和国证券投资基金法》等有关法律法规、中国证监会和本基金基金合同的规定，本着诚实信用、勤勉尽责的原则管理和运用基金资产，在严格控制风险的基础上，为基金份额持有人谋求最大利益。本报告期内，基金运作整体合法合规，没有损害基金份额持有人利益。基金的投资范围、投资比例及投资组合符合有关法律法规及基金合同的规定。

## 4.3 公平交易专项说明

### 4.3.1 公平交易制度的执行情况

本报告期内，本基金管理人严格执行《证券投资基金管理公司公平交易制度指导意见》，完善相应制度及流程，通过系统和人工等各种方式在各业务环节严格控制交易公平执行，公平对待旗下管理的所有基金和投资组合。

### 4.3.2 异常交易行为的专项说明

本基金于本报告期内不存在异常交易行为。本报告期内基金管理人管理的所有投资组合参与的交易所公开竞价同日反向交易成交较少的单边交易量超过该证券当日成交量的5%的交易次数为4次，是由于投资组合接受投资者申赎后被动增减仓位以及指数成分股调整所致。

## 4.4 报告期内基金投资策略和运作分析

回顾二季度，国际方面，中美贸易摩擦急转直下，美国在关税与科技领域动作不断，全球权益市场出现回调，黄金等避险资产受到追捧。国内方面，随着政治局会议重提“总闸门”，市场对流动性转向中性，二季度经济数据在高基数和抢跑增值税的作用下出现回落，经济已经触底的乐观预期尚待观察，A 股也出现较大幅度回调。

展望三季度，国际方面，面对日益走弱的全球 PMI 和通胀数据，美债长短期收益率倒挂，全球央行，尤其是美联储和欧央行，表达了对中美贸易前景和世界经济放缓的担忧，并给出了未来采取宽松政策推升通胀和支撑经济的前瞻指引。国内方面，科创板推进持续加速，地方政府专项债可用于重大项目资本金等结构性改革和逆周期调节政策不断出台，市场横盘消化诸如包商银行事件带来的银行间市场利率分层，信用扩张传导不畅等利空因素，市场风险偏好有望回升。

本产品定位为稳健增长，在结构上债券仓位较高，制约了业绩的弹性与结构调整进度。我们判断当前市场仍然处于基本面实质改善前的预期反复阶段，在政策托底与经济基本面探底阶段，预期的不确定性会加大市场的波动，我们将更加坚定持有能够抵御经济周期波动，质地好的龙头公司，以更长的视角去进行投资的判断与决策。

#### 4.5 报告期内基金的业绩表现

截至报告期末，本基金份额净值为 1.0341 元，报告期内，份额净值增长率为-3.29%，同期业绩基准增长率为-0.14%。

#### 4.6 报告期内基金持有人数或基金资产净值预警说明

不适用。

## § 5 投资组合报告

### 5.1 报告期末基金资产组合情况

序号	项目	金额（元）	占基金总资产的比例（%）
1	权益投资	745,561,593.84	48.08
	其中：股票	745,561,593.84	48.08
2	基金投资	-	-
3	固定收益投资	653,767,878.00	42.16
	其中：债券	653,767,878.00	42.16
	资产支持证券	-	-
4	贵金属投资	-	-
5	金融衍生品投资	-	-
6	买入返售金融资产	50,000,000.00	3.22

	其中：买断式回购的买入返售金融资产	-	-
7	银行存款和结算备付金合计	77,374,733.04	4.99
8	其他资产	23,926,705.45	1.54
9	合计	1,550,630,910.33	100.00

注：本基金本报告期末通过沪港通交易机制投资的港股市值为人民币 38,238,820.20 元，占基金资产净值比例 2.58%。

## 5.2 报告期末按行业分类的股票投资组合

### 5.2.1 报告期末按行业分类的境内股票投资组合

金额单位：人民币元

代码	行业类别	公允价值（元）	占基金资产净值比例（%）
A	农、林、牧、渔业	61,838,148.00	4.17
B	采矿业	363,431.25	0.02
C	制造业	563,781,161.09	38.04
D	电力、热力、燃气及水生产和供应业	-	-
E	建筑业	-	-
F	批发和零售业	-	-
G	交通运输、仓储和邮政业	-	-
H	住宿和餐饮业	-	-
I	信息传输、软件和信息技术服务业	81,306,163.36	5.49
J	金融业	33,869.94	0.00
K	房地产业	-	-
L	租赁和商务服务业	-	-
M	科学研究和技术服务业	-	-
N	水利、环境和公共设施管理业	-	-
O	居民服务、修理和其他服务业	-	-
P	教育	-	-
Q	卫生和社会工作	-	-
R	文化、体育和娱乐业	-	-
S	综合	-	-
	合计	707,322,773.64	47.72

### 5.2.2 报告期末按行业分类的港股通投资股票投资组合

金额单位：人民币元

行业类别	公允价值（人民币元）	占基金资产净值比例（%）
能源	-	-
材料	-	-
工业	-	-
非必需消费	-	-
必需消费品	-	-

医疗保健	-	-
金融	-	-
科技	-	-
通讯	-	-
公用事业	38,238,820.20	2.58
政府	-	-
合计	38,238,820.20	2.58

以上分类采用彭博行业分类标准（BICS）。

### 5.3 报告期末按公允价值占基金资产净值比例大小排序的前十名股票投资明细

序号	股票代码	股票名称	数量（股）	公允价值（元）	占基金资产净值比例（%）
1	000661	长春高新	317,766	107,404,908.00	7.25
2	600872	中炬高新	1,609,660	68,941,737.80	4.65
3	300142	沃森生物	1,892,950	53,684,062.00	3.62
4	300571	平治信息	1,110,772	46,152,576.60	3.11
5	000568	泸州老窖	499,965	40,412,170.95	2.73
6	00902	华能国际电力股份有限公司	9,450,000	38,238,820.20	2.58
7	000858	五粮液	321,046	37,867,375.70	2.55
8	300498	温氏股份	988,000	35,429,680.00	2.39
9	300770	新媒股份	405,942	35,113,983.00	2.37
10	002223	鱼跃医疗	1,358,150	33,437,653.00	2.26

### 5.4 报告期末按债券品种分类的债券投资组合

金额单位：人民币元

序号	债券品种	公允价值（元）	占基金资产净值比例（%）
1	国家债券	-	-
2	央行票据	-	-
3	金融债券	169,949,300.00	11.47
	其中：政策性金融债	-	-
4	企业债券	320,345,800.00	21.61
5	企业短期融资券	-	-
6	中期票据	151,990,000.00	10.25
7	可转债（可交换债）	11,482,778.00	0.77
8	同业存单	-	-
9	其他	-	-
10	合计	653,767,878.00	44.11

### 5.5 报告期末按公允价值占基金资产净值比例大小排名的前五名债券投资明细



金额单位：人民币元

序号	债券代码	债券名称	数量（张）	公允价值（元）	占基金资产净值比例（%）
1	112734	18 招路 01	1,000,000	101,830,000.00	6.87
2	143607	18 国君 G2	1,000,000	101,750,000.00	6.86
3	112273	15 金街 01	670,000	68,500,800.00	4.62
4	1820029	18 天津银行 02	670,000	68,199,300.00	4.60
5	101801053	18 中色 MTN001	500,000	50,820,000.00	3.43

## 5.6 报告期末按公允价值占基金资产净值比例大小排名的前十名资产支持证券投资明细

本基金本报告期末未持有资产支持证券。

## 5.7 报告期末按公允价值占基金资产净值比例大小排序的前五名贵金属投资明细

本基金本报告期末未持有贵金属。

## 5.8 报告期末按公允价值占基金资产净值比例大小排名的前五名权证投资明细

本基金本报告期末未持有权证。

## 5.9 报告期末本基金投资的股指期货交易情况说明

### 5.9.1 报告期末本基金投资的股指期货持仓和损益明细

无。

### 5.9.2 本基金投资股指期货的投资政策

本基金在进行股指期货投资时，将根据风险管理原则，以套期保值为主要目的，采用流动性好、交易活跃的期货合约，通过对证券市场和期货市场运行趋势的研究，结合股指期货的定价模型寻求其合理的估值水平，与现货资产进行匹配，通过多头或空头套期保值等策略进行套期保值操作。基金管理人将充分考虑股指期货的收益性、流动性及风险性特征，运用股指期货对冲系统性风险、对冲特殊情况下的流动性风险，如大额申购赎回等；利用金融衍生品的杠杆作用，以达到降低投资组合的整体风险的目的。

## 5.10 报告期末本基金投资的国债期货交易情况说明

### 5.10.1 本期国债期货投资政策

本基金在进行国债期货投资时，将根据风险管理原则，以套期保值为主要目的，采用流动性好、交易活跃的国债期货合约，通过对债券市场和期货市场运行趋势的研究，结合国债期货的定价模型寻求其合理的估值水平，与现货资产进行匹配，通过多头或空头套期保值等策略进行套期保值操作。基金管理人将充分考虑国债期货的收益性、流动性及风险性特征，运用国债期货对冲系统性风险、对冲特殊情况下的流动性风险，如大额申购赎回等；利用金融衍生品的杠杆作用，以达到降低投资组合的整体风险的目的。

### 5.10.2 报告期末本基金投资的国债期货持仓和损益明细

无。

### 5.10.3 本期国债期货投资评价

无。

## 5.11 投资组合报告附注

### 5.11.1 声明本基金投资的前十名证券的发行主体本期是否出现被监管部门立案调查，或在报告编制日前一年内受到公开谴责、处罚的情形。如是，还应对相关证券的投资决策程序做出说明

报告期内基金投资的前十名证券的发行主体未有被监管部门立案调查，不存在报告编制日前一年内受到公开谴责、处罚的情形。

### 5.11.2 声明基金投资的前十名股票是否超出基金合同规定的备选股票库。如是，还应对相关股票的投资决策程序做出说明

本基金投资的前十名股票没有超出基金合同规定的备选股票库，本基金管理人从制度和流程上要求股票必须先入库再买入。

### 5.11.3 其他资产构成

单位：人民币元

序号	名称	金额（元）
1	存出保证金	1,830,518.36
2	应收证券清算款	7,512,282.58
3	应收股利	1,224,640.00
4	应收利息	13,359,264.51
5	应收申购款	-
6	其他应收款	-
7	待摊费用	-
8	其他	-
9	合计	23,926,705.45

### 5.11.4 报告期末持有的处于转股期的可转换债券明细

金额单位：人民币元

序号	债券代码	债券名称	公允价值（元）	占基金资产净值比例（%）
1	113020	桐昆转债	9,909,588.00	0.67

### 5.11.5 报告期末前十名股票中存在流通受限情况的说明

本基金本报告期末投资前十名股票中不存在流通受限情况。

## § 6 开放式基金份额变动

单位：份

报告期期初基金份额总额	1,433,264,165.68
报告期期间基金总申购份额	-
减：报告期期间基金总赎回份额	-
报告期期间基金拆分变动份额（份额减少以“-”填列）	-
报告期期末基金份额总额	1,433,264,165.68

## § 7 基金管理人运用固有资金投资本基金情况

### 7.1 基金管理人持有本基金份额变动情况

单位：份

项目	份额
报告期期初管理人持有的本基金份额	10,002,700.27
报告期期间买入/申购总份额	0.00
报告期期间卖出/赎回总份额	0.00
报告期期末管理人持有的本基金份额	10,002,700.27
报告期期末持有的本基金份额占基金总份额比例（%）	0.70

### 7.2 基金管理人运用固有资金投资本基金交易明细

本报告期内，基金管理人不存在申购、赎回或买卖本基金的情况。

## § 8 报告期末发起式基金发起资金持有份额情况

项目	持有份额总数	持有份额占基金总份额比例（%）	发起份额总数	发起份额占基金总份额比例（%）	发起份额承诺持有期限

基金管理人 固有资金	10,002,700.27	0.70	10,002,700.27	0.70	自合同生效 之日起不少 于 3 年
基金管理人 高级管理人员	8,009,041.73	0.56	8,009,041.73	0.56	自合同生效 之日起不少 于 3 年
基金经理等 人员	1,008,726.73	0.07	1,008,726.73	0.07	自合同生效 之日起不少 于 3 年
基金管理人 股东	-	-	-	-	-
其他	-	-	-	-	-
合计	19,020,468.73	1.33	19,020,468.73	1.33	-

## § 9 影响投资者决策的其他重要信息

### 9.1 报告期内单一投资者持有基金份额比例达到或超过 20%的情况

报告期内单一投资者持有基金份额比例不存在达到或超过 20%的情况。

### 9.2 影响投资者决策的其他重要信息

无。

## § 10 备查文件目录

### 10.1 备查文件目录

- 1、《南方瑞合三年定期开放混合型发起式证券投资基金（LOF）基金合同》；
- 2、《南方瑞合三年定期开放混合型发起式证券投资基金（LOF）托管协议》；
- 3、南方瑞合三年定期开放混合型发起式证券投资基金（LOF）2019 年 2 季度报告原文。

### 10.2 存放地点

深圳市福田区莲花街道益田路 5999 号基金大厦 32-42 楼。

### 10.3 查阅方式

网站：<http://www.nffund.com>