

融通通捷债券型证券投资基金

2019年第2季度报告

2019年6月30日

基金管理人：融通基金管理有限公司

基金托管人：上海浦东发展银行股份有限公司

报告送出日期：2019年7月16日

## § 1 重要提示

基金管理人的董事会及董事保证本报告中所载资料不存在虚假记载、误导性陈述或重大遗漏，并对其内容的真实性、准确性和完整性承担个别及连带责任。

基金托管人上海浦东发展银行股份有限公司根据本基金合同规定，于 2019 年 7 月 12 日复核了本报告中的财务指标、净值表现和投资组合报告等内容，保证复核内容不存在虚假记载、误导性陈述或者重大遗漏。

基金管理人承诺以诚实信用、勤勉尽责的原则管理和运用基金资产，但不保证基金一定盈利。

基金的过往业绩并不代表其未来表现。投资有风险，投资者在作出投资决策前应仔细阅读本基金的招募说明书及其更新。

本报告中财务资料未经审计。

本报告期自 2019 年 4 月 1 日起至 2019 年 6 月 30 日止

## § 2 基金产品概况

基金简称	融通通捷债券
基金主代码	006164
基金运作方式	契约型开放式
基金合同生效日	2018 年 11 月 15 日
报告期末基金份额总额	418,259,976.53 份
投资目标	本基金在严格控制风险并保持基金资产良好流动性的前提下，力争获得高于业绩比较基准的投资收益。
投资策略	本基金的具体投资策略包括资产配置策略、利率策略、信用策略、类属配置与个券选择策略以及资产支持证券的投资策略等部分。
业绩比较基准	中债综合全价（总值）指数收益率
风险收益特征	本基金为债券型基金，属于证券投资基金中较低预期风险、预期收益的基金品种，其长期平均预期风险和预期收益率低于股票型基金、混合型基金，高于货币市场基金。
基金管理人	融通基金管理有限公司
基金托管人	上海浦东发展银行股份有限公司

## § 3 主要财务指标和基金净值表现

### 3.1 主要财务指标

单位：人民币元

主要财务指标	报告期(2019 年 4 月 1 日 - 2019 年 6 月 30 日)
1. 本期已实现收益	3,972,584.12
2. 本期利润	3,436,068.80
3. 加权平均基金份额本期利润	0.0082
4. 期末基金资产净值	425,335,899.56

5. 期末基金份额净值	1.0169
-------------	--------

注:1、本期已实现收益指基金本期利息收入、投资收益、其他收入(不含公允价值变动收益)扣除相关费用后的余额,本期利润为本期已实现收益加上本期公允价值变动收益。

2、本报告所列示的基金业绩指标不包括持有人认购或交易基金的各项费用,计入费用后实际收益水平要低于所列数字。

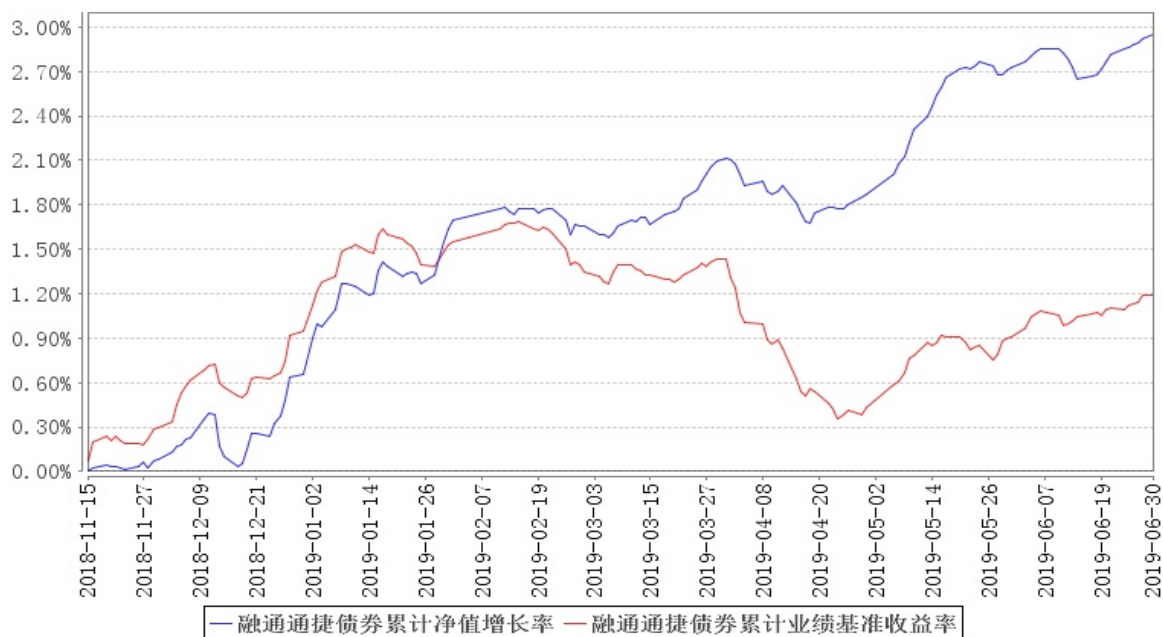
### 3.2 基金净值表现

#### 3.2.1 本报告期基金份额净值增长率及其与同期业绩比较基准收益率的比较

阶段	净值增长率①	净值增长率标准差②	业绩比较基准收益率③	业绩比较基准收益率标准差④	①-③	②-④
过去三个月	0.81%	0.05%	-0.24%	0.06%	1.05%	-0.01%

#### 3.2.2 自基金合同生效以来基金累计净值增长率变动及其与同期业绩比较基准收益率变动的比较

融通通捷债券累计净值增长率与同期业绩比较基准收益率的历史走势对比图



注:1、本基金基金合同生效日为 2018 年 11 月 15 日,至报告期末合同生效未满 1 年。

2、本基金的建仓期为自合同生效日起 6 个月,至建仓期结束,各项资产配置比例符合合同约定。

## § 4 管理人报告

### 4.1 基金经理(或基金经理小组)简介

姓名	职务	任本基金的基金经理期限		证券从业年限	说明
		任职日期	离任日期		

朱浩然	本基金的基金经理	2018-11-15	-	7	朱浩然先生，中央财经大学经济学硕士，7 年证券投资从业经历，具有基金从业资格。2012 年 6 月至 2015 年 7 月就职于华夏基金管理有限公司机构债券投资部任研究员，2015 年 8 月至 2017 年 2 月就职于上海毕朴斯投资管理合伙企业任投资经理。2017 年 2 月加入融通基金管理有限公司，历任固定收益部专户投资经理、融通通颐定期开放债券型证券投资基金基金经理、融通通和债券型证券投资基金基金经理、融通通润债券型证券投资基金基金经理，现任融通通源短融债券型证券投资基金基金经理、融通月月添利定期开放债券型证券投资基金基金经理、融通通福债券型证券投资基金(LOF)基金经理、融通通祺债券型证券投资基金基金经理、融通通玺债券型证券投资基金基金经理、融通通瑞债券型证券投资基金基金经理、融通增辉定期开放债券型发起式证券投资基金基金经理、融通增悦债券型证券投资基金基金经理、融通通捷债券型证券投资基金基金经理。
-----	----------	------------	---	---	---

注：任免日期根据基金管理人对外披露的任免日期填写；证券从业年限以从事证券业务相关的工作时间为计算标准。

#### 4.2 管理人对报告期内本基金运作合规守信情况的说明

报告期内，本基金管理人严格遵守《证券投资基金法》等有关法律法规和本基金合同的规定，本着诚实信用、勤勉尽责的原则管理和运用基金资产，在严格控制风险的基础上，为基金持有人谋求最大利益，无损害基金持有人利益的行为，本基金投资组合符合有关法律法规的规定及基金合同的约定。

#### 4.3 公平交易专项说明

##### 4.3.1 公平交易制度的执行情况

本基金管理人一直坚持公平对待旗下所有投资组合的原则，并制定了相应的制度和流程，在授权、研究、决策、交易和业绩评估等各个环节保证公平交易制度的严格执行。报告期内，本基金管理人严格执行了公平交易的原则和制度。

##### 4.3.2 异常交易行为的专项说明

本基金报告期内未发生异常交易。

#### 4.4 报告期内基金投资策略和运作分析

从全球经济来看，2018 年年初开始主要经济体 PMI 就开始下滑，摩根大通全球综合 PMI 指数下行到 51.2，接近 2016 年上半年这轮复苏启动的位置。美国经济在 2018 年一枝独秀，但是其主要数据在四季度开始明显走弱，5 月以来，美国公布的 PMI、资本品订单、消费、就业等数据均有明显走弱。根据市场调研结果，加征关税对出口订单影响较大，从韩国出口增速可以印证，随着抢跑效应减弱，下半年出口面临较大压力。

投资方面，今年以来制造业投资明显下滑，主要与出口压力及工业企业利润下滑的滞后影响有关，目前来看这个趋势尚无扭转的机会。沿着土地购置费下滑、建安适当对冲的路线，结合政策导向和棚改目标减半，我们认为下半年房地产投资可能转为走弱。基建方面，我们认为专项债券作为资本金有望额外拉动基建增速 3%附近，难以呈现曾经动辄 20%以上的增速，远不如 15-16 年 1.8 万亿专项建设基金的力度。同时，一季度实体经济部门杠杆率提高幅度达到 5.1%。地方政府债务管控仍旧严格，基建主要展现为托底力量，难以大幅拉升。财政方面，1-5 月公共财政由盈余转化为赤字，为 2000 年以来首次，显示支出节奏明显提前，1-5 月政府性基金收入同比下降 3.8%，其中国有土地出让收入累计同比下降 6%，1-5 月财政收入同比增长 3.8%，前值 5.3%，财政支出同比 12.5%，前值 15.2%，收入端也面临压力。

消费方面，2016-2017 年，居民杠杆快速提升，用于购买房屋及汽车，2018 年经济下滑背景下，居民消费受挫，对经济构成压力。2019 年汽车消费因为基数走低开始有所复苏，整体来看，个税降低、汽车消费刺激等政策有望托住消费。

价格方面，4 月生猪存栏环比下降 2.9%，同比下降 20.8%，能繁母猪环比下降 2.5%，同比下降 22.3%。2019 年全年猪价均有上行压力。但对于猪价压力，需要辩证看待，因为货币政策收紧无法解决供给带来的结构性问题。我们预计 CPI 年内高点在 6-7 月，7-10 月压力逐月减轻。

从货币政策来看，今年集中在 TMLF+MLF+SLF+定向降准上，没有动 TMLF、MLF 及 OMO 利率，与 1 季度经济表现强势和 4 月政治局会议定调偏紧有关。但目前经济开始边际走弱，三季度价格约束亦减弱，海外货币政策处于放松通道，外围压力明显减轻，如果经济延续弱势，货币政策空间有望打开，使用力度更大的政策工具。

因此，我们认为 3 季度利率债收益率有下行基础，缺点是 1 年国开与 R007、国开期限利差等方面没有明显的优势，需做好风险收益平衡。信用债方面，流动性风险和民企质押难度加大，需要更好地在信用、流动性、回购成本和收益之间做平衡。

操作方面，组合净值在二季度赢得上涨，回撤相对可控，我们将继续努力为持有人创造价值。

#### 4.5 报告期内基金的业绩表现

截至本报告期末本基金份额净值为 1.0169 元；本报告期基金份额净值增长率为 0.81%，业绩

比较基准收益率为-0.24%。

#### 4.6 报告期内基金持有人数或基金资产净值预警说明

本报告期内,本基金不存在连续二十个工作日基金份额持有人数量不满二百人或者基金资产净值低于五千万的情形。

### § 5 投资组合报告

#### 5.1 报告期末基金资产组合情况

序号	项目	金额(元)	占基金总资产的比例(%)
1	权益投资	-	-
	其中:股票	-	-
2	基金投资	-	-
3	固定收益投资	530,721,100.00	97.82
	其中:债券	530,721,100.00	97.82
	资产支持证券	-	-
4	贵金属投资	-	-
5	金融衍生品投资	-	-
6	买入返售金融资产	-	-
	其中:买断式回购的买入返售金融资产	-	-
7	银行存款和结算备付金合计	1,031,256.45	0.19
8	其他资产	10,822,211.95	1.99
9	合计	542,574,568.40	100.00

#### 5.2 报告期末按债券品种分类的债券投资组合

序号	债券品种	公允价值(元)	占基金资产净值比例(%)
1	国家债券	-	-
2	央行票据	-	-
3	金融债券	82,940,300.00	19.50
	其中:政策性金融债	82,940,300.00	19.50
4	企业债券	80,814,800.00	19.00
5	企业短期融资券	-	-
6	中期票据	366,966,000.00	86.28
7	可转债(可交换债)	-	-
8	同业存单	-	-
9	其他	-	-
10	合计	530,721,100.00	124.78

#### 5.3 报告期末按公允价值占基金资产净值比例大小排序的前五名债券投资明细

序号	债券代码	债券名称	数量(张)	公允价值(元)	占基金资产净值比例(%)
1	101800888	18 泰达投资 MTN001	300,000	31,089,000.00	7.31

2	190210	19 国开 10	300,000	30,096,000.00	7.08
3	190203	19 国开 03	300,000	29,808,000.00	7.01
4	101652016	16 大连万达 MTN001	300,000	29,529,000.00	6.94
5	101764046	17 张家公资 MTN001	200,000	20,956,000.00	4.93

#### 5.4 报告期末按公允价值占基金资产净值比例大小排序的前十名资产支持证券投资明细

本基金本报告期末未持有资产支持证券。

#### 5.5 报告期末按公允价值占基金资产净值比例大小排序的前五名贵金属投资明细

本基金本报告期末未持有贵金属。

#### 5.6 报告期末按公允价值占基金资产净值比例大小排序的前五名权证投资明细

本基金本报告期末未持有权证。

#### 5.7 报告期末本基金投资的股指期货交易情况说明

##### 5.7.1 报告期末本基金投资的股指期货持仓和损益明细

本基金本报告期末未持有股指期货。

##### 5.7.2 本基金投资股指期货的投资政策

本基金本报告期末未持有股指期货。

#### 5.8 报告期末本基金投资的国债期货交易情况说明

##### 5.8.1 本期国债期货投资政策

本基金的国债期货投资将以风险管理为原则，以套期保值为目的，适度运用国债期货，提高投资组合的运作效率。基金管理人将按照相关法律法规的规定，结合国债现货市场和期货市场的波动性、流动性等情况，通过多头或空头套期保值等策略进行操作，获取超额收益。

##### 5.8.2 报告期末本基金投资的国债期货持仓和损益明细

本基金本报告期末未持有国债期货。

##### 5.8.3 本期国债期货投资评价

本基金本报告期末未持有国债期货。

#### 5.9 投资组合报告附注

5.9.1 本基金投资的前十名证券的发行主体报告期内没有被监管部门立案调查，或在报告编制日前一年内受到公开谴责、处罚。

### 5.9.2 其他资产构成

序号	名称	金额（元）
1	存出保证金	6,396.13
2	应收证券清算款	-
3	应收股利	-
4	应收利息	10,815,815.82
5	应收申购款	-
6	其他应收款	-
7	待摊费用	-
8	其他	-
9	合计	10,822,211.95

### 5.9.3 报告期末持有的处于转股期的可转换债券明细

本基金本报告期末未持有处于转股期的可转换债券。

## § 6 开放式基金份额变动

单位：份

报告期期初基金份额总额	418,275,070.81
报告期期间基金总申购份额	-
减：报告期期间基金总赎回份额	15,094.28
报告期期末基金份额总额	418,259,976.53

## § 7 基金管理人运用固有资金投资本基金情况

本报告期内基金管理人未运用固有资金投资本基金。

## § 8 影响投资者决策的其他重要信息

### 8.1 报告期内单一投资者持有基金份额比例达到或超过 20%的情况

投资者类别	报告期内持有基金份额变化情况				报告期末持有基金情况		
	序号	持有基金份额比例达到或者超过 20% 的时间区间	期初份额	申购份额	赎回份额	持有份额	份额占比 (%)
机构	1	20190401-20190630	209,121,688.91	-	-	209,121,688.91	50.00
	2	20190401-20190630	209,120,693.09	-	-	209,120,693.09	50.00
个人	-	-	-	-	-	-	-

产品特有风险

当基金份额持有人占比过于集中时，可能存在因某单一基金份额持有人大额赎回而引起基金单位份额净值剧烈波动的风险及流动性风险。

## § 9 备查文件目录

### 9.1 备查文件目录



- (一) 中国证监会批准融通通捷债券型证券投资基金设立的文件
- (二) 《融通通捷债券型证券投资基金基金合同》
- (三) 《融通通捷债券型证券投资基金托管协议》
- (四) 《融通通捷债券型证券投资基金招募说明书》及其更新
- (五) 融通基金管理有限公司业务资格批件和营业执照
- (六) 报告期内在指定报刊上披露的各项公告

## 9.2 存放地点

基金管理人、基金托管人处。

## 9.3 查阅方式

投资者可在营业时间免费查阅，也可按工本费购买复印件，或登陆本基金管理人网站  
<http://www.rtfund.com> 查询。

融通基金管理有限公司

2019 年 7 月 16 日