

# 南方优选成长混合型证券投资基金 2019 年第 2 季度报告

2019 年 06 月 30 日

基金管理人：南方基金管理股份有限公司

基金托管人：中国建设银行股份有限公司

报告送出日期：2019 年 7 月 16 日

## § 1 重要提示

基金管理人的董事会及董事保证本报告所载资料不存在虚假记载、误导性陈述或重大遗漏，并对其内容的真实性、准确性和完整性承担个别及连带责任。

基金托管人中国建设银行股份有限公司根据本基金合同规定，于 2019 年 7 月 12 日复核了本报告中的财务指标、净值表现和投资组合报告等内容，保证复核内容不存在虚假记载、误导性陈述或者重大遗漏。

基金管理人承诺以诚实信用、勤勉尽责的原则管理和运用基金资产，但不保证基金一定盈利。

基金的过往业绩并不代表其未来表现。投资有风险，投资者在作出投资决策前应仔细阅读本基金的招募说明书。

本报告中财务资料未经审计。

本报告期自 2019 年 4 月 1 日起至 6 月 30 日止。

## § 2 基金产品概况

基金简称	南方优选成长混合
基金主代码	202023
交易代码	202023
基金运作方式	契约型开放式
基金合同生效日	2011 年 1 月 30 日
报告期末基金份额总额	278,583,563.11 份
投资目标	本基金通过精选高成长性的优质企业进行重点投资，并通过动态的资产配置，增加组合的超额收益，在有效控制市场风险的前提下，力争为投资者寻求长期稳定的资产增值。
投资策略	本基金基于宏观经济环境、微观经济因素、经济周期情况、政策形势和证券市场趋势的综合分析，结合经济周期投资时钟理论，形成对不同市场周期的预测和判断，进行积极、灵活的资产配置，确定组合中股票、债券、现金等资产之间的投资比例。本基金为混合型基金，通过积极分析判断市场趋势，运用战略资产配置策略和风险管理策略，系统化管理各大类资产的配置比例。本基金严谨衡量不同类别资产的预期风险/收益特征，评估股票市场价值，如股票市场价值的整体估值水平偏离企业实际的盈利状况和预期的成长率或预计将出现较大的偏离，本基金将及时降低股票资产配置，或适度增加债券市场的配置权重，避免或减少可能给投资人带来潜在的资本损失。
业绩比较基准	本基金为混合型基金，在考虑了基金股票组合的投资标的、

	构建流程以及市场上各个股票指数的编制方法和历史情况后，选定沪深 300 指数作为本基金股票组合的业绩基准；债券组合的业绩基准则采用了上证国债指数。因此，本基金的整体业绩比较基准可以表述为如下公式： $60\% \times \text{沪深 300 指数} + 40\% \times \text{上证国债指数}$ 。	
风险收益特征	本基金为混合型基金，其预期风险和收益水平高于债券基金及货币市场基金，低于股票基金。	
基金管理人	南方基金管理股份有限公司	
基金托管人	中国建设银行股份有限公司	
下属分级基金的基金简称	南方优选成长 A	南方优选成长 C
下属分级基金的交易代码	202023	005206
报告期末下属分级基金的份额总额	276,783,227.46 份	1,800,335.65 份

注：本基金在交易所行情系统净值揭示等其他信息披露场合下，可简称为“南方成长”。

### § 3 主要财务指标和基金净值表现

#### 3.1 主要财务指标

单位：人民币元

主要财务指标	报告期（2019 年 4 月 1 日—2019 年 6 月 30 日）	
	南方优选成长 A	南方优选成长 C
1. 本期已实现收益	38,268,769.93	145,435.11
2. 本期利润	24,313,508.04	142,529.13
3. 加权平均基金份额本期利润	0.0667	0.0930
4. 期末基金资产净值	751,898,088.29	4,795,041.61
5. 期末基金份额净值	2.717	2.663

注：1、上述基金业绩指标不包括持有人认购或交易基金的各项费用，计入费用后实际收益水平要低于所列数字；

2、本期已实现收益指基金本期利息收入、投资收益、其他收入（不含公允价值变动收益）扣除相关费用后的余额，本期利润为本期已实现收益加上本期公允价值变动收益。

#### 3.2 基金净值表现

##### 3.2.1 本报告期基金份额净值增长率及其与同期业绩比较基准收益率的比较

南方优选成长 A

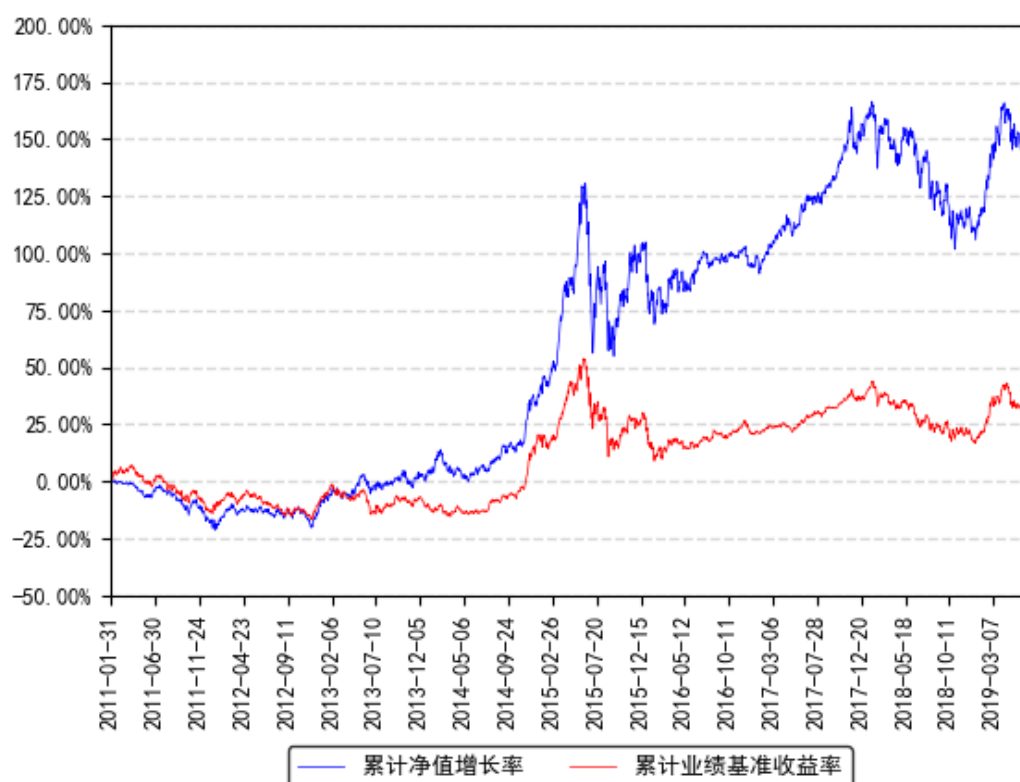
阶段	净值增长率 ①	净值增长率 标准差②	业绩比较基 准收益率③	业绩比较基 准收益率标 准差④	①-③	②-④
过去三个月	4.86%	1.34%	-0.26%	0.92%	5.12%	0.42%

## 南方优选成长 C

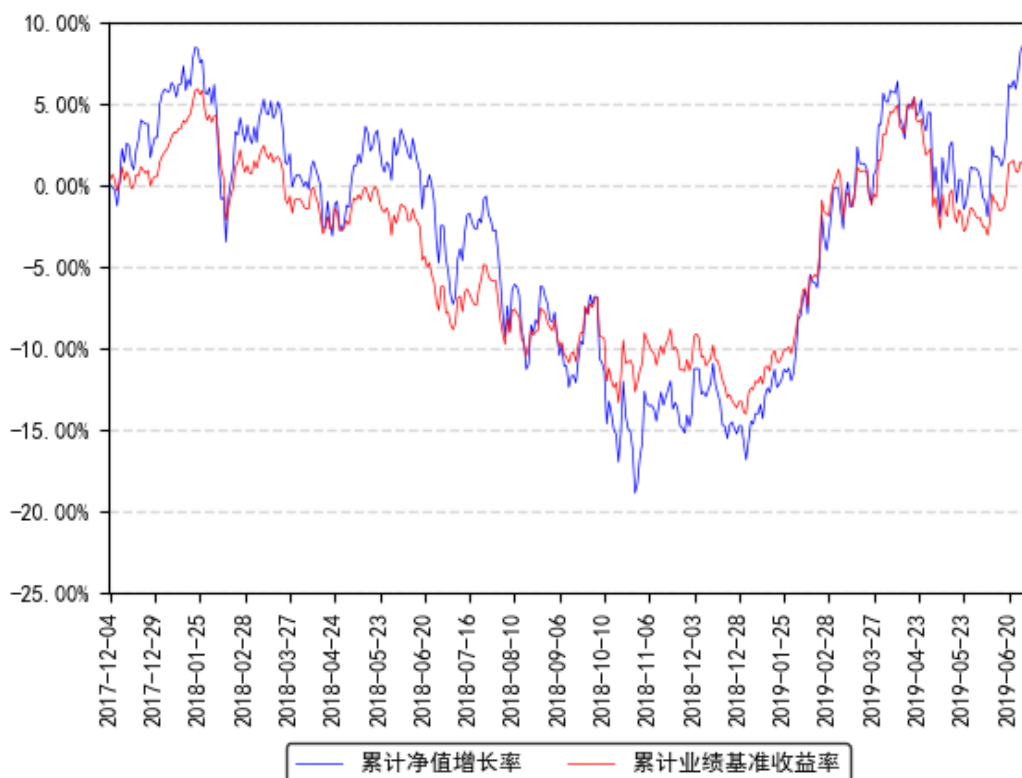
阶段	净值增长率 ①	净值增长率 标准差②	业绩比较基 准收益率③	业绩比较基 准收益率标 准差④	①-③	②-④
过去三个月	4.64%	1.34%	-0.26%	0.92%	4.90%	0.42%

### 3.2.2 自基金合同生效以来基金累计份额净值增长率变动及其与同期业绩比较基准收益率变动的比较

南方优选成长A累计净值增长率与同期业绩比较基准收益率的历史走势对比图



南方优选成长C累计净值增长率与同期业绩比较基准收益率的历史走势对比图



注：1、本基金从 2017 年 12 月 1 日起新增 C 类份额，C 类份额自 2017 年 12 月 4 日起存续。

## § 4 管理人报告

### 4.1 基金经理（或基金经理小组）简介

姓名	职务	任本基金的基金经理期限		证券从业年限	说明
		任职日期	离任日期		
骆帅	本基金基金经理	2015 年 6 月 19 日	-	9 年	清华大学管理科学与工程专业硕士，具有基金从业资格，2009 年 7 月加入南方基金，担任研究部研究员、高级研究员；2014 年 3 月至 2015 年 5 月，任南方成份、南方安心基金经理助理；2015 年 6 月至 2019 年 1 月，任南方价值基金经理；2015 年 5 月至今，任南方高端装备基金经理；2015 年 6 月至今，任南方成长基金经理；2016 年 12 月至今，任南方绩优基金经理；2018 年 8 月至今，任南方共享经济混合基金经理。

注：1、本基金首任基金经理的任职日期为本基金合同生效日，后任基金经理的任职日期以及历任基金经理的离任日期为公司相关会议作出决定的公告（生效）日期；

2、证券从业年限计算标准遵从行业协会《证券业从业人员资格管理办法》中关于证券从业人员范围的相关规定。

## 4.2 管理人对报告期内本基金运作遵规守信情况的说明

本报告期内，本基金管理人严格遵守《中华人民共和国证券投资基金法》等有关法律法规、中国证监会和本基金基金合同的规定，本着诚实信用、勤勉尽责的原则管理和运用基金资产，在严格控制风险的基础上，为基金份额持有人谋求最大利益。本报告期内，基金运作整体合法合规，没有损害基金份额持有人利益。基金的投资范围、投资比例及投资组合符合有关法律法规及基金合同的规定。

## 4.3 公平交易专项说明

### 4.3.1 公平交易制度的执行情况

本报告期内，本基金管理人严格执行《证券投资基金管理公司公平交易制度指导意见》，完善相应制度及流程，通过系统和人工等各种方式在各业务环节严格控制交易公平执行，公平对待旗下管理的所有基金和投资组合。

### 4.3.2 异常交易行为的专项说明

本基金于本报告期内不存在异常交易行为。本报告期内基金管理人管理的所有投资组合参与的交易所公开竞价同日反向交易成交较少的单边交易量超过该证券当日成交量的 5% 的交易次数为 4 次，是由于投资组合接受投资者申赎后被动增减仓位以及指数成分股调整所致。

## 4.4 报告期内基金投资策略和运作分析

报告期内，本基金在权益仓位上处于较高水平，基本维持在 75% 以上（权益上限为 80%）；债券仓位 20%，以利率债为主。

报告期内，本基金权益仓位有所提高，债券仓位仍然在 10% 以下，以利率债为主。尽管年初以来股票市场有一定幅度上涨，但由于国债收益率一直较低，股票风险溢价仍然在中枢偏下位置，权益资产仍然更具吸引力。

股票配置方面，坚持均衡配置，精选龙头企业，适度提高了股票的集中度，前十大重仓股占比明显提升。在行业龙头成为市场共识的情况下，取得超额收益需要股票集中度更高。行业配置上仍以泛消费为主，如食品饮料、休闲服务等，适当增加了生物制药和医疗

器械服务行业的配置。行业风格上，以大盘和中盘成长风格为主，更看重公司的盈利增长的持续性。

#### 4.5 报告期内基金的业绩表现

截至报告期末，本基金 A 份额净值为 2.717 元，报告期内，份额净值增长率为 4.86%，同期业绩基准增长率为-0.26%；本基金 C 份额净值为 2.663 元，报告期内，份额净值增长率为 4.64%，同期业绩基准增长率为-0.26%。

#### 4.6 报告期内基金持有人数或基金资产净值预警说明

报告期内，本基金未出现连续二十个交易日基金份额持有人数量不满二百人或者基金资产净值低于五千万元的情形。

## § 5 投资组合报告

### 5.1 报告期末基金资产组合情况

序号	项目	金额（元）	占基金总资产的比例（%）
1	权益投资	575,313,143.14	75.39
	其中：股票	575,313,143.14	75.39
2	基金投资	-	-
3	固定收益投资	150,642,046.60	19.74
	其中：债券	150,642,046.60	19.74
	资产支持证券	-	-
4	贵金属投资	-	-
5	金融衍生品投资	-	-
6	买入返售金融资产	-	-
	其中：买断式回购的买入返售金融资产	-	-
7	银行存款和结算备付金合计	30,500,960.66	4.00
8	其他资产	6,626,875.28	0.87
9	合计	763,083,025.68	100.00

### 5.2 报告期末按行业分类的股票投资组合

#### 5.2.1 报告期末按行业分类的境内股票投资组合

金额单位：人民币元

代码	行业类别	公允价值（元）	占基金资产净值比例（%）
A	农、林、牧、渔业	-	-

B	采矿业	17,750.00	0.00
C	制造业	388,358,056.38	51.32
D	电力、热力、燃气及水生产和供应业	-	-
E	建筑业	-	-
F	批发和零售业	3,499,500.00	0.46
G	交通运输、仓储和邮政业	-	-
H	住宿和餐饮业	-	-
I	信息传输、软件和信息技术服务业	41,481,003.76	5.48
J	金融业	58,469,240.81	7.73
K	房地产业	-	-
L	租赁和商务服务业	51,192,085.59	6.77
M	科学研究和技术服务业	19,936,400.00	2.63
N	水利、环境和公共设施管理业	-	-
O	居民服务、修理和其他服务业	-	-
P	教育	-	-
Q	卫生和社会工作	12,336,000.00	1.63
R	文化、体育和娱乐业	23,106.60	0.00
S	综合	-	-
	合计	575,313,143.14	76.03

### 5.2.2 报告期末按行业分类的港股通投资股票投资组合

本基金本报告期末未持有港股通投资股票。

### 5.3 报告期末按公允价值占基金资产净值比例大小排序的前十名股票投资明细

序号	股票代码	股票名称	数量（股）	公允价值（元）	占基金资产净值比例（%）
1	601318	中国平安	659,467	58,435,370.87	7.72
2	600519	贵州茅台	57,816	56,890,944.00	7.52
3	600872	中炬高新	1,263,098	54,098,487.34	7.15
4	601888	中国国旅	577,449	51,190,853.85	6.77
5	000661	长春高新	143,587	48,532,406.00	6.41
6	002410	广联达	1,260,000	41,441,400.00	5.48
7	002271	东方雨虹	1,499,979	33,989,524.14	4.49
8	300760	迈瑞医疗	194,118	31,680,057.60	4.19
9	000858	五粮液	253,300	29,876,735.00	3.95
10	002415	海康威视	1,061,976	29,289,298.08	3.87

### 5.4 报告期末按债券品种分类的债券投资组合

金额单位：人民币元

序号	债券品种	公允价值（元）	占基金资产净值比例（%）
----	------	---------	--------------



1	国家债券	2,997,600.00	0.40
2	央行票据	-	-
3	金融债券	145,378,339.00	19.21
	其中：政策性金融债	145,378,339.00	19.21
4	企业债券	-	-
5	企业短期融资券	-	-
6	中期票据	-	-
7	可转债（可交换债）	2,266,107.60	0.30
8	同业存单	-	-
9	其他	-	-
10	合计	150,642,046.60	19.91

### 5.5 报告期末按公允价值占基金资产净值比例大小排名的前五名债券投资明细

金额单位：人民币元

序号	债券代码	债券名称	数量（张）	公允价值（元）	占基金资产净值比例（%）
1	180209	18 国开 09	700,000	70,021,000.00	9.25
2	190301	19 进出 01	300,000	29,952,000.00	3.96
3	018007	国开 1801	215,000	21,687,050.00	2.87
4	160207	16 国开 07	200,000	19,886,000.00	2.63
5	108603	国开 1804	38,000	3,802,280.00	0.50

### 5.6 报告期末按公允价值占基金资产净值比例大小排名的前十名资产支持证券投资明细

本基金本报告期末未持有资产支持证券。

### 5.7 报告期末按公允价值占基金资产净值比例大小排序的前五名贵金属投资明细

本基金本报告期末未持有贵金属。

### 5.8 报告期末按公允价值占基金资产净值比例大小排名的前五名权证投资明细

本基金本报告期末未持有权证。

### 5.9 报告期末本基金投资的股指期货交易情况说明

#### 5.9.1 报告期末本基金投资的股指期货持仓和损益明细

无。

#### 5.9.2 本基金投资股指期货的投资政策

本基金在进行股指期货投资时，根据风险管理原则，以套期保值为主要目的，采用流动性好、交易活跃的期货合约，通过对证券市场和期货市场运行趋势的研究，结合股指期货的定价模型寻求其合理的估值水平，与现货资产进行匹配，通过多头或空头套期保值等策略进行套期保值操作。基金管理人充分考虑股指期货的收益性、流动性及风险性特征，运用股指期货对冲系统性风险、对冲特殊情况下的流动性风险，如大额申购赎回等；利用金融衍生品的杠杆作用，以达到降低投资组合的整体风险的目的。

## 5.10 报告期末本基金投资的国债期货交易情况说明

### 5.10.1 本期国债期货投资政策

无。

### 5.10.2 报告期末本基金投资的国债期货持仓和损益明细

无。

### 5.10.3 本期国债期货投资评价

无。

## 5.11 投资组合报告附注

### 5.11.1 声明本基金投资的前十名证券的发行主体本期是否出现被监管部门立案调查，或在报告编制日前一年内受到公开谴责、处罚的情形。如是，还应对相关证券的投资决策程序做出说明

报告期内基金投资的前十名证券的发行主体未有被监管部门立案调查，不存在报告编制日前一年内受到公开谴责、处罚的情形。

### 5.11.2 声明基金投资的前十名股票是否超出基金合同规定的备选股票库。如是，还应对相关股票的投资决策程序做出说明

本基金投资的前十名股票没有超出基金合同规定的备选股票库，本基金管理人从制度和流程上要求股票必须先入库再买入。

### 5.11.3 其他资产构成

单位：人民币元

序号	名称	金额（元）
1	存出保证金	303,169.22
2	应收证券清算款	-
3	应收股利	-
4	应收利息	3,649,260.36
5	应收申购款	2,674,445.70
6	其他应收款	-
7	待摊费用	-

8	其他	-
9	合计	6,626,875.28

#### 5.11.4 报告期末持有的处于转股期的可转换债券明细

金额单位：人民币元

序号	债券代码	债券名称	公允价值（元）	占基金资产净值比例（%）
1	113015	隆基转债	2,266,107.60	0.30

#### 5.11.5 报告期末前十名股票中存在流通受限情况的说明

本基金本报告期末投资前十名股票中不存在流通受限情况。

## § 6 开放式基金份额变动

单位：份

项目	南方优选成长 A	南方优选成长 C
报告期期初基金份额总额	396,039,990.58	339,723.99
报告期期间基金总申购份额	35,407,472.23	1,723,027.89
减：报告期期间基金总赎回份额	154,664,235.35	262,416.23
报告期期间基金拆分变动份额（份额减少以“-”填列）	-	-
报告期期末基金份额总额	276,783,227.46	1,800,335.65

## § 7 基金管理人运用固有资金投资本基金情况

### 7.1 基金管理人持有本基金份额变动情况

本报告期末，基金管理人未持有本基金份额。

### 7.2 基金管理人运用固有资金投资本基金交易明细

本报告期内，基金管理人不存在申购、赎回或买卖本基金的情况。

## § 8 影响投资者决策的其他重要信息

### 8.1 报告期内单一投资者持有基金份额比例达到或超过 20%的情况

投资者类	报告期内持有基金份额变化情况				报告期末持有基金情况	
	序号	持有基金份额比例达到或者超过 20%的时间区间	期初份额	申购份额	赎回份额	持有份额

别							
机构	1	20190401-20190609	87,041,696.38	0.00	87,041,696.38	-	0.00%

**产品特有风险**

本基金存在持有基金份额超过 20%的基金份额持有人，在特定赎回比例及市场条件下，若基金管理人未能以合理价格及时变现基金资产，将会导致流动性风险和基金净值波动风险。

注：申购份额包含红利再投资和份额折算。

**8.2 影响投资者决策的其他重要信息**

无。

**§ 9 备查文件目录****9.1 备查文件目录**

- 1、《南方优选成长混合型证券投资基金基金合同》；
- 2、《南方优选成长混合型证券投资基金托管协议》；
- 3、南方优选成长混合型证券投资基金 2019 年 2 季度报告原文。

**9.2 存放地点**

深圳市福田区莲花街道益田路 5999 号基金大厦 32-42 楼。

**9.3 查阅方式**

网站：<http://www.nffund.com>