

# 诺安行业轮动混合型证券投资基金 2019 年第 2 季度报告

2019 年 6 月 30 日

基金管理人：诺安基金管理有限公司

基金托管人：招商银行股份有限公司

报告送出日期：2019 年 7 月 16 日

## § 1 重要提示

基金管理人的董事会及董事保证本报告所载资料不存在虚假记载、误导性陈述或重大遗漏，并对其内容的真实性、准确性和完整性承担个别及连带责任。

基金托管人招商银行股份有限公司根据本基金合同规定，于 2019 年 7 月 15 日复核了本报告中的财务指标、净值表现和投资组合报告等内容，保证复核内容不存在虚假记载、误导性陈述或者重大遗漏。

基金管理人承诺以诚实信用、勤勉尽责的原则管理和运用基金资产，但不保证基金一定盈利。

基金的过往业绩并不代表其未来表现。投资有风险，投资者在作出投资决策前应仔细阅读本基金的招募说明书。

本报告中财务资料未经审计。

本报告期自 2019 年 4 月 1 日起至 6 月 30 日止。

## § 2 基金产品概况

基金简称	诺安行业轮动混合
交易代码	320015
基金运作方式	契约型开放式
基金合同生效日	2017 年 6 月 23 日
报告期末基金份额总额	256,177,385.37 份
投资目标	利用行业轮动效应，优化资产配置，力争获取超额投资收益，实现基金资产长期稳健增值。
投资策略	<p>诺安行业轮动混合型证券投资基金将重点围绕我国经济周期动力机制与发展规律，研究我国国民经济发展过程中的结构化特征，捕捉行业轮动效应下的投资机会，有效实施大类资产配置策略，精选优质行业的优质股票，获取超额投资收益，实现基金资产的长期稳健增值。</p> <p>具体而言，基金的投资策略包括大类资产配置策略、行业投资策略、个股精选策略、债券投资策略、权证投资策略五个方面。</p> <p>(1) 大类资产配置策略</p> <p>本基金从宏观层面的经济基本面与流动性水平出发，研判市场当前所处阶段，调整基金所持有的主要资产种类即股票类资产、债券类资产比例，实施资产配置策略。</p> <p>本基金采用定性分析和定量分析相结合的手段，对宏观经济整体景气情况、政策环境、行业表现以及证券市场走势等因素进行综合分析后研判当前宏观经济所处周期阶段，来预测市场未来整体的趋势性表现，从而为基金的大类资产配置提供决策依据，在不同情</p>

	<p>况下构建较好的资产配置结构。</p> <p>(2) 行业投资策略</p> <p>诺安行业轮动混合型证券投资基金在股票投资的战术层面采用行业组合投资策略，即以宏观分析为基础、通过对行业景气情况、市场环境、上下游环境以及市场偏好等对行业盈利及估值水平有重大影响的因素加以分析，挖掘在行业轮动效应下的行业投资机会。增加景气上升的强势行业配置，减少弱势行业的配置。</p> <p>具体实施时，基金在宏观经济的各个阶段投资不同行业类型的股票。</p> <p>基金将超配评价较高的重点行业，轻配或者不配置预期表现较差的行业，以期收获行业轮动效应下带来的丰厚收益。</p> <p>(3) 个股精选策略</p> <p>在明确大类资产配置以及拟配置的重点行业后，诺安行业轮动混合型证券投资基金将按照最大范围覆盖原则选出重点行业的相应股票群，构成备选股票库。在此基础上，基金将综合考虑个股主营业务与重点行业间的关联度以及股票本身的投资价值，精选股票，并根据定量以及定性分析的结果，赋予备选个股以不同的投资价值权重。</p> <p>(4) 债券投资策略</p> <p>诺安行业轮动混合型证券投资基金的债券投资部分采用积极管理的投资策略，具体包括利率预测策略、收益率曲线策略、溢价分析策略以及个券选择策略。</p> <p>(5) 权证投资策略</p> <p>诺安行业轮动混合型证券投资基金在权证投资方面主要运用的策略包括：价值发现策略和套利交易策略等。作为辅助性投资工具，基金会结合自身资产状况审慎投资，力图获得最佳风险调整收益。</p> <p>(6) 资产支持证券投资策略</p> <p>本基金将在国内资产证券化产品具体政策框架下，通过对资产池结构和质量的跟踪考察、分析资产支持证券的发行条款、预估提前偿还率变化对资产支持证券未来现金流的影响，充分考虑该投资品种的风险补偿收益和市场流动性，谨慎投资资产支持证券。本基金将严格控制资产支持证券的总体投资规模并进行分散投资，以降低流动性风险。</p>
业绩比较基准	沪深 300 指数与中证全债指数的混合指数，即： $60\% \times$ 沪深 300 指数收益率 $+40\% \times$ 中证全债指数收益率。
风险收益特征	混合型基金，一般情况下其风险和预期收益低于股票型基金，高于债券型基金和货币市场基金。
基金管理人	诺安基金管理有限公司
基金托管人	招商银行股份有限公司

注：自 2017 年 6 月 23 日起，原“诺安保本混合型证券投资基金”转型为“诺安行业轮动混合型证券投资基金”。

### § 3 主要财务指标和基金净值表现

#### 3.1 主要财务指标

单位：人民币元

主要财务指标	报告期（2019 年 4 月 1 日 — 2019 年 6 月 30 日）
1. 本期已实现收益	6,268,579.25
2. 本期利润	8,038,526.40
3. 加权平均基金份额本期利润	0.0305
4. 期末基金资产净值	291,036,263.11
5. 期末基金份额净值	1.1361

注：①上述基金业绩指标不包括持有人交易基金的各项费用，计入费用后实际收益水平要低于所列数字。

②本期已实现收益指基金本期利息收入、投资收益、其他收入（不含公允价值变动收益）扣除相关费用后的余额，本期利润为本期已实现收益加上本期公允价值变动收益。

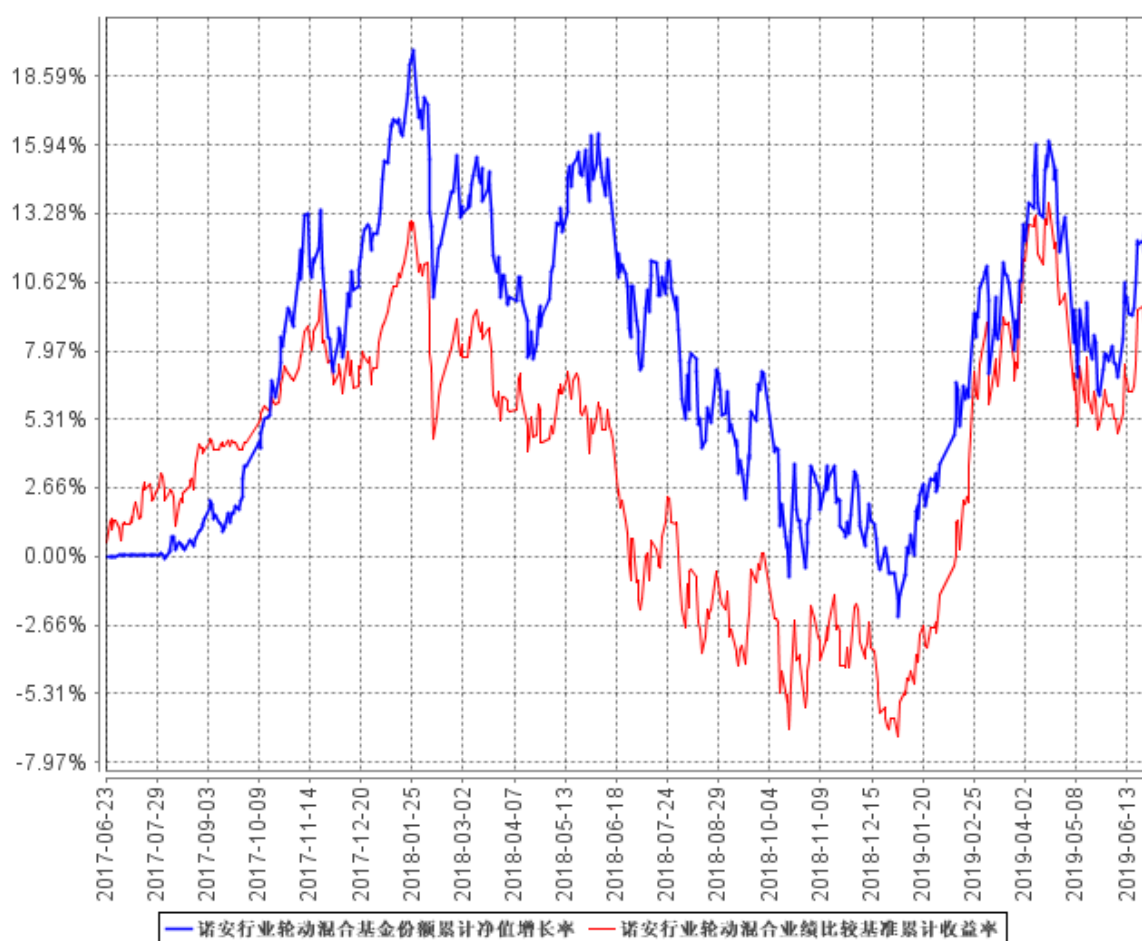
#### 3.2 基金净值表现

##### 3.2.1 本报告期基金份额净值增长率及其与同期业绩比较基准收益率的比较

阶段	净值增长率 ①	净值增长率 标准差②	业绩比较基 准收益率③	业绩比较基准 收益率标准差 ④	①—③	②—④
过去三个月	2.67%	1.10%	-0.30%	0.91%	2.97%	0.19%

注：2017 年 6 月 23 日（含当日）起，本基金转型为“诺安行业轮动混合型证券投资基金”，转型后，本基金的业绩比较基准为：60%×沪深 300 指数收益率+40%×中证全债指数收益率。

### 3.2.2 自基金合同生效以来基金累计净值增长率变动及其与同期业绩比较基准收益率变动的比较



注：①2017年6月23日（含当日）起，本基金转型为“诺安行业轮动混合型证券投资基金”，转型后，本基金的业绩比较基准为： $60\% \times$ 沪深300指数收益率 $+40\% \times$ 中证全债指数收益率。

②本基金的建仓期为6个月，建仓期结束时各项资产配置比例符合合同约定。

## § 4 管理人报告

### 4.1 基金经理（或基金经理小组）简介

姓名	职务	任本基金的基金经理期限		证券从业年限	说明
		任职日期	离任日期		
韩冬燕	本基金基金经理。	2017年6月23日	-	15	硕士，曾任职于华夏基金管理有限公司，先后从事于基金清算、行业研究工作。2010年1月加入诺安基金

					管理有限公司，从事行业研究工作，现任权益投资事业部副总经理。2015 年 11 月起任诺安先进制造股票型证券投资基金基金经理，2016 年 9 月起任诺安中小盘精选混合型证券投资基金基金经理，2017 年 6 月起任诺安行业轮动混合型证券投资基金基金经理，2019 年 4 月起任诺安恒鑫混合型证券投资基金基金经理。
--	--	--	--	--	----------------------------------------------------------------------------------------------------------------------------------------------------------------

注：①此处基金经理的任职日期为基金合同生效之日；

②证券从业的含义遵从《证券业从业人员资格管理办法》的相关规定等。

## 4.2 管理人对报告期内本基金运作合规守信情况的说明

报告期间，诺安行业轮动混合型证券投资基金管理人严格遵守了《中华人民共和国证券投资基金法》及其他有关法律法规，遵守了《诺安行业轮动混合型证券投资基金基金合同》的规定，遵守了本公司管理制度。本基金投资管理未发生违法违规行为。

## 4.3 公平交易专项说明

### 4.3.1 公平交易制度的执行情况

根据中国证监会 2011 年修订的《证券投资基金管理公司公平交易制度指导意见》，本公司更新并完善了《诺安基金管理有限公司公平交易制度》。制度的范围包括境内上市股票、债券的一级市场申购、二级市场交易等投资管理活动，同时涵盖投资授权、研究分析、投资决策、交易执行、业绩评估等投资管理活动相关的各个环节。

投资研究方面，公司设立全公司所有投资组合适用的证券备选库，在此基础上，不同投资组合根据其投资目标、投资风格和投资范围的不同，建立不同投资组合的投资对象备选库和交易对手备选库；公司拥有健全的投资授权制度，明确投资决策委员会、投资总监、投资组合经理等各投资决策主体的职责和权限划分，投资组合经理在授权范围内可以自主决策，超过投资权限的操作需要经过严格的审批程序；公司建立了统一的研究管理平台，所有内外部研究报告均通过该研

究管理平台发布，并保障该平台对所有研究员和投资组合经理开放。

交易执行方面，对于场内交易，基金管理人在投资交易系统中设置了公平交易功能，交易中心按照时间优先、价格优先的原则执行所有指令，如果多个投资组合在同一时点就同一证券下达了相同方向的投资指令，并且市价在指令限价以内，投资交易系统自动将该证券的每笔交易报单都自动按比例分拆到各投资组合；对于债券一级市场申购、非公开发行股票申购等非集中竞价交易的交易分配，在参与申购之前，各投资组合经理独立地确定申购价格和数量，并将申购指令下达给交易中心。公司在获配额度确定后，按照价格优先的原则进行分配，如果申购价格相同，则根据该价位各投资组合的申购数量进行比例分配；对于银行间市场交易、固定收益平台、交易所大宗交易，投资组合经理以该投资组合的名义向交易中心下达投资指令，交易中心向银行间市场或交易对手询价、成交确认，并根据“时间优先、价格优先”的原则保证各投资组合获得公平的交易机会。

本报告期内，公平交易制度总体执行情况良好，未发现违反公平交易制度的情况。

#### 4.3.2 异常交易行为的专项说明

本基金于本报告期内不存在异常交易行为。本报告期内基金管理人管理的所有投资组合参与的交易所公开竞价同日反向交易成交较少的单边交易量不存在超过该证券当日成交量的 5% 的情况。

#### 4.4 报告期内基金投资策略和运作分析

在全球化的再平衡、中国经济增长速度和经济发展质量再平衡的过程中，我们要有长期的信心，也要有足够的耐心。全球经济处于调整周期，不确定性对我们的影响有所加大，国界为政治而设，但政治为经济服务，当经济压力大时，国际秩序会被倒逼裂变。中国宏观经济正处于高速发展向高质量发展的转型期，理解社会现象和国家发展，要用处理复杂系统的多因素模型，经济、法律、政治、文化等因素互相影响和反馈，实现高质的持续发展，要做出很大的改变、有很长的路要走。

2019 年上半年的资本市场表现，反应了市场预期在国内经济转型中“稳增长”和“调结构”之间的转换、外部贸易环境谈判进展中的波动变化。1 季度，政策的重心侧重于“稳增长”，贸易摩擦出现缓和迹象，市场风险偏好抬升，股票市场出现快速上涨。2 季度，市场出现回撤调整，一方面来自市场 1 季度过快上涨的内在压力，另一方面来自外部政策和环境特别是中美贸易谈判的不利变化。在投资策略上，我们严格遵循风险控制和长期持续回报导向，宏观分析和微观验证相结合，观察驱动市场上行和下行因素的出现，努力从个股投资价值判断上看能否寻找到更多有吸引力的标的。

中长期来看，我们期待金融直接融资和经济质量提升能够形成持续的正反馈，经济集约、高品质、可持续的长期发展，构成股票市场长周期繁荣的物质基础，但基本面的修复优化仍需时间来实现，包括中国改革的持续推进和新经济增长动能的培育、中美关系的进展等，未来一段时间市场可能呈现持续震荡的态势，这种态势的走出，依赖于风险暴露和风险定价之间实现良好的平衡。结构性机会上，随着机构投资和外资持股力量的增强，A 股中优质上市公司的定价已得到较大程度修复，不再显著低估，对于偏基本面的投资者而言，需要运用预期差，从更长和更广的角度持续跟踪、观察和筛选优秀产业和投资标的，这是动态权衡和选择的过程。

衷心感谢持有人把投资的任务托付给我们！

#### 4.5 报告期内基金的业绩表现

截至报告期末，本基金份额净值为 1.1361 元。本报告期基金份额净值增长率为 2.67%，同期业绩比较基准收益率为-0.30%。

#### 4.6 报告期内基金持有人数或基金资产净值预警说明

本报告期内，本基金未出现连续二十个工作日出现基金份额持有人数量不满二百人或者基金资产净值低于五千万元的情形。

## § 5 投资组合报告

### 5.1 报告期末基金资产组合情况

序号	项目	金额（元）	占基金总资产的比例（%）
1	权益投资	178,915,984.18	49.94
	其中：股票	178,915,984.18	49.94
2	基金投资	-	-
3	固定收益投资	-	-
	其中：债券	-	-
	资产支持证券	-	-
4	贵金属投资	-	-
5	金融衍生品投资	-	-
6	买入返售金融资产	66,000,000.00	18.42
	其中：买断式回购的买入返售金融资产	-	-
7	银行存款和结算备付金合计	113,234,709.52	31.61
8	其他资产	112,953.73	0.03
9	合计	358,263,647.43	100.00



## 5.2 报告期末按行业分类的股票投资组合

代码	行业类别	公允价值（元）	占基金资产净值比例（%）
A	农、林、牧、渔业	-	-
B	采矿业	6,740,122.60	2.32
C	制造业	131,815,775.68	45.29
D	电力、热力、燃气及水生产和供应业	-	-
E	建筑业	-	-
F	批发和零售业	-	-
G	交通运输、仓储和邮政业	-	-
H	住宿和餐饮业	-	-
I	信息传输、软件和信息技术服务业	13,962,072.32	4.80
J	金融业	26,374,906.98	9.06
K	房地产业	-	-
L	租赁和商务服务业	-	-
M	科学研究和技术服务业	-	-
N	水利、环境和公共设施管理业	-	-
O	居民服务、修理和其他服务业	-	-
P	教育	-	-
Q	卫生和社会工作	-	-
R	文化、体育和娱乐业	23,106.60	0.01
S	综合	-	-
	合计	178,915,984.18	61.48

## 5.3 报告期末按公允价值占基金资产净值比例大小排序的前十名股票投资明细

序号	股票代码	股票名称	数量（股）	公允价值（元）	占基金资产净值比例（%）
1	000538	云南白药	258,859	21,594,017.78	7.42
2	000869	张裕A	508,173	16,322,516.76	5.61
3	600887	伊利股份	458,970	15,334,187.70	5.27
4	600660	福耀玻璃	668,000	15,183,640.00	5.22
5	000333	美的集团	287,992	14,935,265.12	5.13
6	601318	中国平安	157,984	13,998,962.24	4.81
7	600050	中国联通	2,260,141	13,922,468.56	4.78
8	601988	中国银行	3,300,020	12,342,074.80	4.24
9	002271	东方雨虹	507,967	11,510,532.22	3.96
10	600305	恒顺醋业	600,800	11,066,736.00	3.80

## 5.4 报告期末按债券品种分类的债券投资组合

本基金本报告期末未持有债券。

## 5.5 报告期末按公允价值占基金资产净值比例大小排序的前五名债券投资明细

本基金本报告期末未持有债券。

## 5.6 报告期末按公允价值占基金资产净值比例大小排序的前十名资产支持证券投资明细

本基金本报告期末未持有资产支持证券。

## 5.7 报告期末按公允价值占基金资产净值比例大小排序的前五名贵金属投资明细

本基金本报告期末未持有贵金属。

## 5.8 报告期末按公允价值占基金资产净值比例大小排序的前五名权证投资明细

本基金本报告期末未持有权证。

## 5.9 报告期末本基金投资的股指期货交易情况说明

### 5.9.1 报告期末本基金投资的股指期货持仓和损益明细

本基金本报告期末未投资股指期货。

### 5.9.2 本基金投资股指期货的投资政策

本基金本报告期末投资股指期货。

## 5.10 报告期末本基金投资的国债期货交易情况说明

### 5.10.1 本期国债期货投资政策

本基金本报告期末投资国债期货。

### 5.10.2 报告期末本基金投资的国债期货持仓和损益明细

本基金本报告期末未投资国债期货。

### 5.10.3 本期国债期货投资评价

本基金本报告期末投资国债期货。

## 5.11 投资组合报告附注

**5.11.1** 本基金本报告期投资的前十名证券的发行主体,除张裕 A 外,本报告期没有出现被监管部门立案调查的情形,也没有出现在报告编制日前一年内受到公开谴责、处罚的情形。

2019 年 3 月 6 日,烟台张裕葡萄酿酒股份有限公司收到中国证券监督管理委员会山东监管局出具的《行政监管措施决定书》,主要是因为公司控股股东烟台张裕集团有限公司未严格履行保证公司独立性承诺、未严格履行商标使用费有关承诺;公司未完整、准确地披露张裕集团的承诺履行情况。山东监管局要求公司采取有效措施,与张裕集团协商确定具体实施方案,切实解决“张裕”等商标、专利归属问题,确保上市公司资产独立性;完整披露张裕集团自 2013 年以来承诺

履行情况。

截至本报告期末，张裕 A（000869）为本基金前十大重仓股。从投资的角度看，我们认为该公司所处葡萄酒行业具有长期增长空间，公司作为葡萄酒行业龙头公司，估值较低，有恢复增长和长期成长的潜力，上述行政监管措施将督促公司解决“张裕”等商标、专利归属和上市公司资产独立性问题，有利于提升公司的长期竞争力。因此本基金才继续持有张裕 A。本基金对该股票的投资符合法律法规和公司制度。

### 5.11.2 本基金投资的前十名股票中，没有投资于超出基金合同规定备选股票库之外的股票。

### 5.11.3 其他资产构成

序号	名称	金额（元）
1	存出保证金	74,156.27
2	应收证券清算款	-
3	应收股利	-
4	应收利息	18,670.26
5	应收申购款	20,127.20
6	其他应收款	-
7	待摊费用	-
8	其他	-
9	合计	112,953.73

### 5.11.4 报告期末持有的处于转股期的可转换债券明细

本基金本报告期末未持有处于转股期的可转换债券。

### 5.11.5 报告期末前十名股票中存在流通受限情况的说明

本基金本报告期末前十名股票中不存在流通受限的情况。

### 5.11.6 投资组合报告附注的其他文字描述部分

由于四舍五入原因，分项之和与合计可能有尾差。

## § 6 开放式基金份额变动

单位：份

报告期期初基金份额总额	282,065,436.49
报告期期间基金总申购份额	3,036,050.15
减：报告期期间基金总赎回份额	28,924,101.27
报告期期间基金拆分变动份额（份额减少以“-”填列）	-
报告期期末基金份额总额	256,177,385.37

注：总申购份额含红利再投、转换入份额，总赎回份额含转换出份额。

## § 7 基金管理人运用固有资金投资本基金情况

本报告期内基金管理人未运用固有资金投资本基金。

## § 8 影响投资者决策的其他重要信息

### 8.1 报告期内单一投资者持有基金份额比例达到或超过 20%的情况

投资者类别	报告期内持有基金份额变化情况					报告期末持有基金情况	
	序号	持有基金份额比例达到或者超过 20%的时间区间	期初份额	申购份额	赎回份额	持有份额	份额占比
机构	-	-	-	-	-	-	-
个人	-	-	-	-	-	-	-
产品特有风险							
本报告期内，本基金未出现单一投资者持有基金份额比例达到或者超过 20%的情形，敬请投资者留意。							

### 8.2 影响投资者决策的其他重要信息

本报告期内，本基金管理人及本基金无影响投资者决策的其他重要信息。

## § 9 备查文件目录

### 9.1 备查文件目录

- ①中国证券监督管理委员会批准诺安保本混合型证券投资基金公开募集的文件。
- ②原诺安保本混合型证券投资基金转型为诺安行业轮动混合型证券投资基金的相关公告。
- ③《诺安行业轮动混合型证券投资基金基金合同》。
- ④《诺安行业轮动混合型证券投资基金托管协议》。
- ⑤《诺安行业轮动混合型证券投资基金招募说明书》。
- ⑥基金管理人业务资格批件、营业执照。
- ⑦诺安行业轮动混合型证券投资基金 2019 年第二季度报告正文。
- ⑧报告期内诺安行业轮动混合型证券投资基金在指定报刊上披露的各项公告。

## 9.2 存放地点

基金管理人、基金托管人住所。

## 9.3 查阅方式

投资者可在营业时间免费查阅，也可按工本费购买复印件。

投资者对本报告书如有疑问，可致电本基金管理人全国统一客户服务电话：400-888-8998，亦可至基金管理人网站 [www.lionfund.com.cn](http://www.lionfund.com.cn) 查阅详情。

诺安基金管理有限公司

2019 年 7 月 16 日