

红土创新转型精选灵活配置混合型 证券投资基金（LOF） 2019 年第 2 季度报告

2019 年 6 月 30 日

基金管理人：红土创新基金管理有限公司

基金托管人：中国工商银行股份有限公司

报告送出日期：2019 年 7 月 17 日

§ 1 重要提示

基金管理人的董事会及董事保证本报告所载资料不存在虚假记载、误导性陈述或重大遗漏，并对其内容的真实性、准确性和完整性承担个别及连带责任。

基金托管人中国工商银行股份有限公司根据本基金合同规定，于 2019 年 7 月 15 日复核了本报告中的财务指标、净值表现和投资组合报告等内容，保证复核内容不存在虚假记载、误导性陈述或者重大遗漏。

基金管理人承诺以诚实信用、勤勉尽责的原则管理和运用基金资产，但不保证基金一定盈利。

基金的过往业绩并不代表其未来表现。投资有风险，投资者在作出投资决策前应仔细阅读本基金的招募说明书。

本报告中财务资料未经审计。

本报告期自 2019 年 4 月 1 日起至 6 月 30 日止。

§ 2 基金产品概况

基金简称	红土精选混合
场内简称	红土精选
交易代码	168401
基金运作方式	上市契约型开放式（LOF）
基金合同生效日	2019 年 1 月 3 日
报告期末基金份额总额	39,359,218.12 份
投资目标	通过深度挖掘中国经济战略转型过程中产生的各类投资机遇，精选具有估值优势和成长优势的公司股票进行投资，力争获取超越业绩比较基准的收益，追求基金资产的长期稳定增值。
投资策略	通过积极主动的管理，在有效控制风险的前提下，深度挖掘中国经济战略转型过程中产生的各类投资机遇，力争在中长期为投资者获取超越业绩比较基准的投资回报。
业绩比较基准	沪深 300 指数收益率×60%+中证全债指数收益率×40%
风险收益特征	本基金是灵活配置混合型基金，其预期收益及风险水平高于货币市场基金和债券型基金，低于股票型基金，属于中高收益风险特征的基金。
基金管理人	红土创新基金管理有限公司
基金托管人	中国工商银行股份有限公司

§ 3 主要财务指标和基金净值表现

3.1 主要财务指标

单位：人民币元

主要财务指标	报告期（2019年4月1日—2019年6月30日）
1. 本期已实现收益	-1,582,648.53
2. 本期利润	-456,622.46
3. 加权平均基金份额本期利润	-0.0106
4. 期末基金资产净值	44,719,136.22
5. 期末基金份额净值	1.1362

注：1. 本期已实现收益指基金本期利息收入、投资收益、其他收入(不含公允价值变动收益)扣除相关费用后的余额, 本期利润为本期已实现收益加上本期公允价值变动损益。

2. 所述基金业绩指标不包括持有人认购或交易基金的各项费用, 计入费用后实际收益水平要低于所列数字。

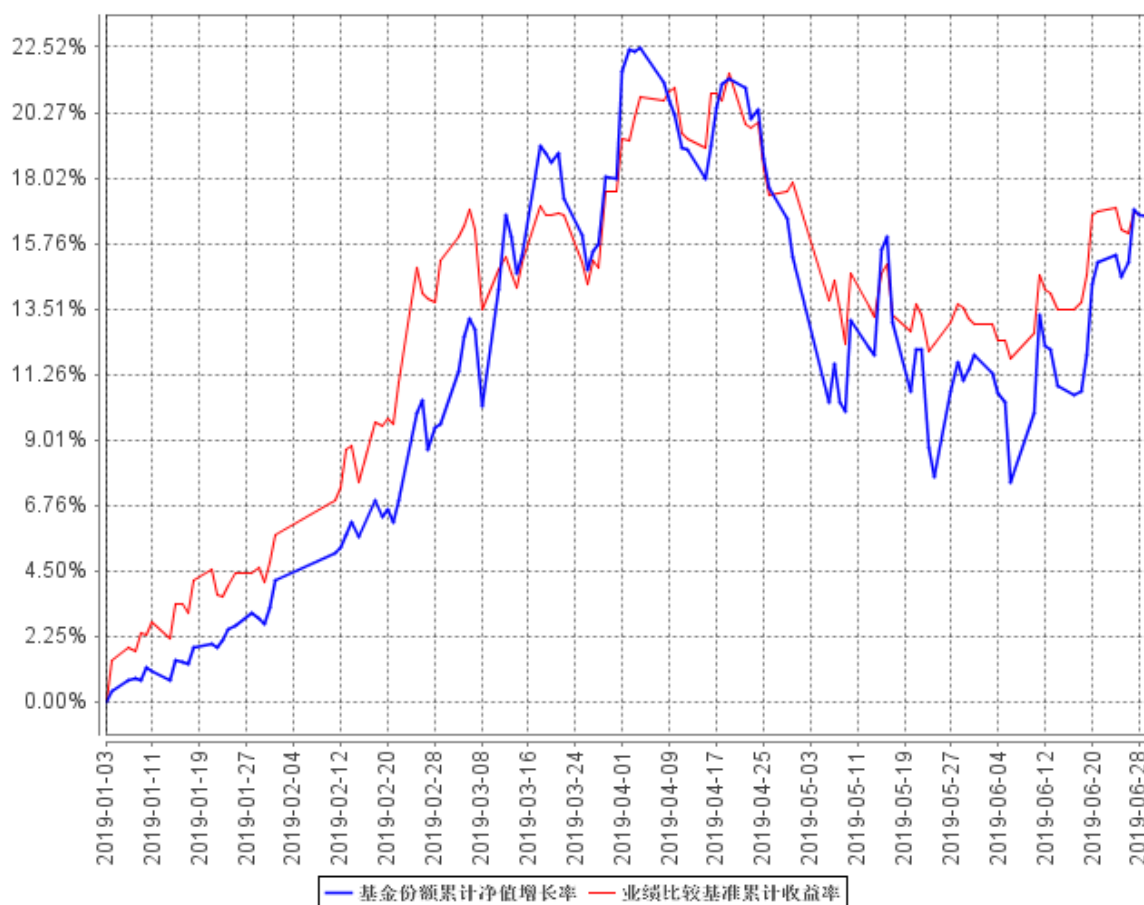
3.2 基金净值表现

3.2.1 本报告期基金份额净值增长率及其与同期业绩比较基准收益率的比较

阶段	净值增长率 ①	净值增长率 标准差②	业绩比较基 准收益率③	业绩比较基准 收益率标准差 ④	①-③	②-④
过去三个月	-1.11%	1.45%	-0.71%	0.91%	-0.40%	0.54%

3.2.2 自基金合同生效以来基金累计净值增长率变动及其与同期业绩比较基准收益率变动的比较

基金份额累计净值增长率与同期业绩比较基准收益率的历史走势对比图



注：1、本基金基金合同于 2019 年 1 月 3 日正式生效，截至报告期末未满一年；

2、按照本基金的基金合同规定，基金管理人应当自基金合同生效之日起六个月内使基金的投资组合比例符合基金合同的约定，截至报告期末本基金已完成建仓，建仓期结束时各项资产配置比例符合合同约定。

§ 4 管理人报告

4.1 基金经理（或基金经理小组）简介

姓名	职务	任本基金的基金经理期限		证券从业年限	说明
		任职日期	离任日期		
盖俊龙	基金经理	2019 年 1 月 3 日	-	13	13 年证券行业投研经验，历任长城基金管理有限公司行业研究

					员；宝盈基金管理有限公司研究员、专户投资经理、基金经理。现任本公司研究部总监，红土创新转型精选灵活配置混合型证券投资基金（LOF）基金经理。
朱然	基金经理	2019 年 1 月 3 日	-	4	北京大学硕士，曾在英特尔，甲骨文等高科技公司任职；历任广发证券（香港）海外市场分析师；本公司 TMT 行业高级研究员；现任红土创新转型精选灵活配置混合型证券投资基金（LOF）、红土创新新科技股票型发起式证券投资基金基金经理。

4.2 管理人对报告期内本基金运作合规守信情况的说明

在本报告期内，本基金管理人严格遵循了《中华人民共和国证券投资基金法》及其各项实施细则、《红土创新定增灵活配置混合型证券投资基金基金合同》和其他相关法律法规的规定，并本着诚实信用、勤勉尽责、取信于市场、取信于社会的原则管理和运用基金资产，为基金持有人谋求最大利益。本报告期内，基金投资管理符合有关法规和基金合同的规定，没有损害基金持有人利益的行为。

4.3 公平交易专项说明

4.3.1 公平交易制度的执行情况

报告期内，本基金管理人严格执行了《证券投资基金管理公司公平交易制度指导意见》和公司制定的公平交易相关制度。

4.3.2 异常交易行为的专项说明

报告期内未发现本基金存在异常交易行为。

报告期内，所有投资组合参与的交易所公开竞价同日反向交易成交较少的单边交易量未超过该证券当日成交量的 5%。

4.4 报告期内基金投资策略和运作分析

2019 年上半年 A 股整体呈现上涨行情,其中上证综指上涨 19.45%,沪深 300 指数上涨 27.07%,创业板指数上涨 20.87%。A 股上半年的行情走势可以分为两个阶段,1 季度是普涨阶段,2 季度进入震荡行情。本基金自 2019 年 1 月 3 日起按照基金合同约定自动转型为上市开放式基金(LOF),由以参与定增为主的封闭式运作方式转为以主动管理为主的混合型开放式基金。所以从 1 月 3 日起,基金管理人把该基金作为一个新成立基金的思路来运作,在运作初期(转化为开放式前持有股票仓位不到 5%),计划基金净值在有一定利润安全垫后,再逐步增加股票仓位,所以 1 季度 1、2 月份持有的股票仓位较低,3 月份随着净值的增长逐渐增加到 60%左右。

在本报告期(2 季度)投资策略思考上,一方面,面临着 1 季度市场已经大涨过一轮,且宏观经济环境仍然面临较大不确定性;另一方面,我们认为中国经济具有体量大、韧性强的特性,始终存在着结构性投资机会。综合来看,本基金在 2 季度通过精选个股,重点配置了业绩确定性相对较高的公司,总体股票持仓在行业间的分布相对均衡。

4.5 报告期内基金的业绩表现

截至本报告期末本基金份额净值为 1.1362 元;本报告期基金份额净值增长率为-1.11%,业绩比较基准收益率为-0.71%。

4.6 报告期内基金持有人数或基金资产净值预警说明

本报告期内,因赎回等原因,本基金于 2019 年 4 月 3 日-6 月 30 日出现基金资产净值低于 5000 万元的情形,公司正在完善相关应对方案。本报告期内本基金未出现连续 20 个工作日基金份额持有人数量不满 200 人的情形。

§ 5 投资组合报告

5.1 报告期末基金资产组合情况

序号	项目	金额(元)	占基金总资产的比例(%)
1	权益投资	33,679,755.31	74.88
	其中:股票	33,679,755.31	74.88
2	基金投资	-	-
3	固定收益投资	-	-
	其中:债券	-	-
	资产支持证券	-	-
4	贵金属投资	-	-

5	金融衍生品投资	-	-
6	买入返售金融资产	-	-
	其中：买断式回购的买入返售金融资产	-	-
7	银行存款和结算备付金合计	11,258,597.09	25.03
8	其他资产	40,421.32	0.09
9	合计	44,978,773.72	100.00

5.2 报告期末按行业分类的股票投资组合

5.2.1 报告期末按行业分类的境内股票投资组合

代码	行业类别	公允价值（元）	占基金资产净值比例（%）
A	农、林、牧、渔业	1,763,700.00	3.94
B	采矿业	5,117,799.00	11.44
C	制造业	22,727,086.95	50.82
D	电力、热力、燃气及水生产和供应业	-	-
E	建筑业	2,291,169.36	5.12
F	批发和零售业	450,000.00	1.01
G	交通运输、仓储和邮政业	-	-
H	住宿和餐饮业	-	-
I	信息传输、软件和信息技术服务业	1,330,000.00	2.97
J	金融业	-	-
K	房地产业	-	-
L	租赁和商务服务业	-	-
M	科学研究和技术服务业	-	-
N	水利、环境和公共设施管理业	-	-
O	居民服务、修理和其他服务业	-	-
P	教育	-	-
Q	卫生和社会工作	-	-
R	文化、体育和娱乐业	-	-
S	综合	-	-
	合计	33,679,755.31	75.31

5.2.2 报告期末按行业分类的港股通投资股票投资组合

无。

5.3 报告期末按公允价值占基金资产净值比例大小排序的前十名股票投资明细

序号	股票代码	股票名称	数量（股）	公允价值（元）	占基金资产净值比例（%）
1	603993	洛阳钼业	1,308,900	5,117,799.00	11.44
2	000858	五粮液	20,000	2,359,000.00	5.28
3	601012	隆基股份	100,000	2,311,000.00	5.17
4	300122	智飞生物	50,000	2,155,000.00	4.82
5	600519	贵州茅台	2,000	1,968,000.00	4.40
6	002821	凯莱英	20,000	1,961,600.00	4.39
7	603369	今世缘	70,000	1,952,300.00	4.37
8	002714	牧原股份	30,000	1,763,700.00	3.94
9	600438	通威股份	120,000	1,687,200.00	3.77
10	002916	N 深南	15,000	1,528,800.00	3.42

5.4 报告期末按债券品种分类的债券投资组合

无。

5.5 报告期末按公允价值占基金资产净值比例大小排序的前五名债券投资明细

无。

5.6 报告期末按公允价值占基金资产净值比例大小排序的前十名资产支持证券投资明细

无。

5.7 报告期末按公允价值占基金资产净值比例大小排序的前五名贵金属投资明细

无。

5.8 报告期末按公允价值占基金资产净值比例大小排序的前五名权证投资明细

无。

5.9 报告期末本基金投资的股指期货交易情况说明

无。

5.10 报告期末本基金投资的国债期货交易情况说明

无。

5.11 投资组合报告附注

5.11.1 本基金投资的前十名证券的发行主体本期受到调查以及处罚的情况的说明

本基金投资的前十名证券的发行主体未出现被监管部门立案调查，或在报告编辑日前一年受到公开谴责、处罚的情形。

5.11.2 基金投资的前十名股票超出基金合同规定的备选股票库情况的说明

本基金投资的前十名股票未超出基金合同规定的备选股票库。

5.11.3 其他资产构成

序号	名称	金额（元）
1	存出保证金	38,128.08
2	应收证券清算款	-
3	应收股利	-
4	应收利息	2,193.39
5	应收申购款	99.85
6	其他应收款	-
7	待摊费用	-
8	其他	-
9	合计	40,421.32

5.11.4 报告期末持有的处于转股期的可转换债券明细

无。

5.11.5 报告期末前十名股票中存在流通受限情况的说明

序号	股票代码	股票名称	流通受限部分的公允价值(元)	占基金资产净值比例(%)	流通受限情况说明
1	603993	洛阳钼业	5,117,799.00	11.44	非公开发行

5.11.6 投资组合报告附注的其他文字描述部分

由于四舍五入的原因，分项之和与合计可能有尾差。

§ 6 开放式基金份额变动

单位：份

报告期期初基金份额总额	51,411,426.71
报告期期间基金总申购份额	281,232.60
减:报告期期间基金总赎回份额	12,333,441.19
报告期期间基金拆分变动份额(份额减少以“-”填列)	-
报告期期末基金份额总额	39,359,218.12

§ 7 基金管理人运用固有资金投资本基金情况

7.1 基金管理人持有本基金份额变动情况

无。

7.2 基金管理人运用固有资金投资本基金交易明细

无。

§ 8 影响投资者决策的其他重要信息

8.1 报告期内单一投资者持有基金份额比例达到或超过 20%的情况

本基金在报告期内不存在单一投资者持有基金份额比例达到或超过 20%的情况。

8.2 影响投资者决策的其他重要信息

无。

§ 9 备查文件目录

9.1 备查文件目录

- (1) 中国证监会批准红土创新转型精选灵活配置混合型证券投资基金(LOF)设立的文件
- (2) 红土创新转型精选灵活配置混合型证券投资基金(LOF)基金合同
- (3) 红土创新转型精选灵活配置混合型证券投资基金(LOF)托管协议

(4) 基金管理人业务资格批件、营业执照和公司章程

(5) 报告期内红土创新转型精选灵活配置混合型证券投资基金（LOF）在指定报刊上各项公告的原稿

9.2 存放地点

基金管理人、基金托管人处

9.3 查阅方式

(1) 投资者可在营业时间免费查阅，也可按工本费购买复印件

(2) 投资者对本报告书如有疑问，可咨询本基金管理人红土创新基金管理有限公司，客户服务电话：4000603333（免长途话费）