

北信瑞丰研究精选股票型证券投资基金 2019 年第 2 季度报告

2019 年 6 月 30 日

基金管理人：北信瑞丰基金管理有限公司

基金托管人：中国建设银行股份有限公司

报告送出日期：2019 年 7 月 18 日

§ 1 重要提示

基金管理人的董事会及董事保证本报告所载资料不存在虚假记载、误导性陈述或重大遗漏，并对其内容的真实性、准确性和完整性承担个别及连带责任。

基金托管人中国建设银行股份有限公司根据本基金合同规定，于 2019 年 07 月 15 日复核了本报告中的财务指标、净值表现和投资组合报告等内容，保证复核内容不存在虚假记载、误导性陈述或者重大遗漏。

基金管理人承诺以诚实信用、勤勉尽责的原则管理和运用基金资产，但不保证基金一定盈利。

基金的过往业绩并不代表其未来表现。投资有风险，投资者在作出投资决策前应仔细阅读本基金的招募说明书。

本报告中财务资料未经审计。

本报告期自 2019 年 04 月 01 日起至 2019 年 06 月 30 日止。

§2 基金产品概况

基金简称	北信瑞丰研究精选
交易代码	004352
基金运作方式	契约型开放式
基金合同生效日	2017 年 6 月 28 日
报告期末基金份额总额	36,728,257.76 份
投资目标	本基金将充分发挥基金管理人的研究优势，通过“自下而上”的股票精选策略和行业配置策略，投资于基本面优质、具备长期增长潜力的个股，实现基金资产的长期稳定增值。
投资策略	本基金以谋求基金资产的长期增值为目标，通过“自下而上”的股票精选策略和行业配置策略，投资于基本面优质、具备长期增长潜力的个股。研究员以深入基本面研究为前提，挖掘具有增长潜力且价格合理或价值被低估的股票，投资经理和策略研究员根据对宏观经济和市场风险特征变化的判断，在深入研究的基础上进行行业和个股的精选，定期对行业配置进行动态优化。主要分为以下策略：资产配置策略、股票投资策略、债券投资策略、金融衍生品投资策略、资产支持证券投资策略等。
业绩比较基准	沪深 300 指数收益率*90%+上证国债指数收益率*10%
风险收益特征	本基金为股票型基金，本基金属于较高风险、较高预期收益的基金品种，其预期风险和预期收益高于混合型基金、债券型基金及货币市场基金。
基金管理人	北信瑞丰基金管理有限公司
基金托管人	中国建设银行股份有限公司

§3 主要财务指标和基金净值表现

3.1 主要财务指标

单位：人民币元

主要财务指标	报告期（2019年4月1日—2019年6月30日）
1. 本期已实现收益	2,196,585.78
2. 本期利润	-1,697,916.65
3. 加权平均基金份额本期利润	-0.0461
4. 期末基金资产净值	35,068,312.18
5. 期末基金份额净值	0.9548

注：1、本期已实现收益指基金本期利息收入、投资收益、其他收入（不含公允价值变动收益）

扣除相关费用后的余额，本期利润为本期已实现收益加上本期公允价值变动收益；

2、上述基金业绩指标不包括持有人认购或交易基金的各项费用，计入费用后实际收益水平要低于所列数字。

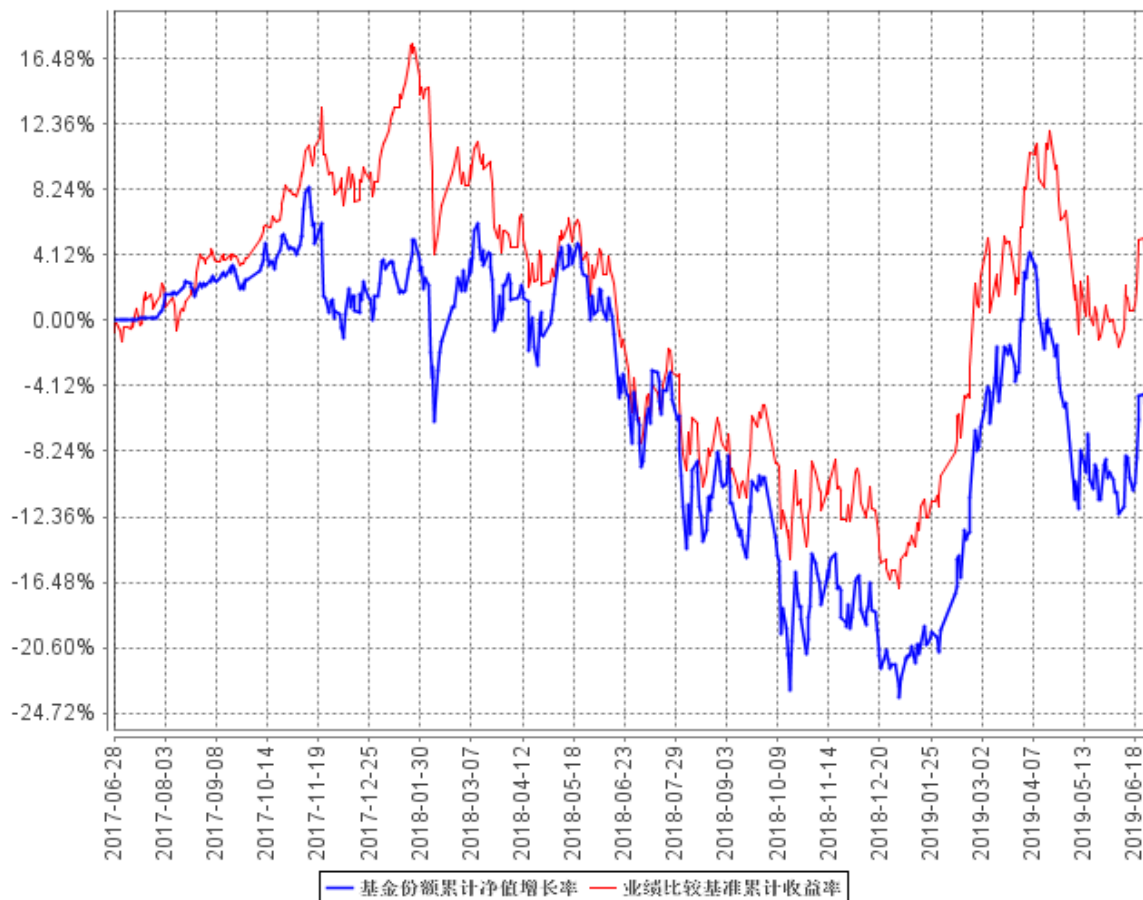
3.2 基金净值表现

3.2.1 本报告期基金份额净值增长率及其与同期业绩比较基准收益率的比较

阶段	净值增长率①	净值增长率标准差②	业绩比较基准收益率③	业绩比较基准收益率标准差④	①—③	②—④
过去三个月	-4.58%	1.63%	-0.95%	1.38%	-3.63%	0.25%

3.2.2 自基金合同生效以来基金累计净值增长率变动及其与同期业绩比较基准收益率变动的比较

基金份额累计净值增长率与同期业绩比较基准收益率的历史走势对比图



注：本报告期，本基金的投资组合比例符合基金合同的要求。

3.3 其他指标

无。

§4 管理人报告

4.1 基金经理（或基金经理小组）简介

姓名	职务	任本基金的基金经理期限		证券从业年限	说明
		任职日期	离任日期		
庞琳琳	基金经理、研究总监	2017年6月28日	—	12	庞琳琳女士，毕业于中国人民大学商学院，管理学硕士，从事证券业12年。历任西南证券研发中心军工、机械行业研究员；宏源证券研究所机械行业组长；西南证券研发中心机械、军工、环保行业负责人。现任北信瑞丰基金管理有限公司研究部研究总监、基金经理。

注：1、首任基金经理的“任职日期”为基金合同生效日，非首任基金经理的“任职日期”为根

据公司决定确定的聘任日期，基金经理的“离任日期”均为根据公司决定确定的解聘日期；

2、证券从业年限的计算标准及含义遵从《证券业从业人员资格管理办法》的相关规定。

4.2 管理人对报告期内本基金运作合规守信情况的说明

本报告期内，本基金管理人严格按照《证券投资基金法》及其各项实施准则、本基金基金合同和其他有关法律法规、监管部门的相关规定，依照诚实信用、勤勉尽责的原则管理和运用基金资产，在严格控制投资风险的基础上，为基金份额持有人谋求最大利益，没有损害基金份额持有人利益的行为。

4.3 公平交易专项说明

4.3.1 公平交易制度的执行情况

本报告期内，公司严格执行《公司公平交易管理办法》各项规定，在研究、投资授权与决策、交易执行等各个环节，公平对待旗下所有投资组合，包括公募基金、特定客户资产管理组合等。具体如下：

在投资决策环节，本基金管理人构建了统一的研究平台，为旗下所有投资组合公平地提供研究支持。同时，在投资决策过程中，各基金经理、投资经理严格遵守本基金管理人的各项投资管理制度和投资授权制度，保证各投资组合的独立投资决策机制。

在交易执行环节，本基金管理人实行集中交易制度，按照“时间优先、价格优先、比例分配、综合平衡”的原则，确保各投资组合享有公平的交易执行机会。

在事后监控环节，本基金管理人定期对股票交易情况进行分析，并出具公平交易执行情况分析报告；另外，本基金管理人还对公平交易制度的遵守和相关业务流程的执行情况进行定期和不定期的检查，并对发现的问题进行及时报告。

综上所述，本基金管理人在本报告期内严格执行了公平交易制度的相关规定。

4.3.2 异常交易行为的专项说明

本报告期内，未发现本基金有可能导致不公平交易和利益输送的异常交易行为。

4.4 报告期内基金投资策略和运作分析

在一季度快速上涨后，二季度市场整体维持高位震荡，沪深 300 指数期间小幅回落 1.21%，同时大小盘与行业板块间分化较大，上证 50 期间上涨 3.24%，中证 500、中证 1000、创业板指均有 10%左右的下跌；本产品报告期内实现收益-4.58%。

A 股今年以来在流动性边际改善以及低估值修复驱动下市场持续上行，但进入 4 月后，在外部贸易摩擦加剧、内部经济增长疲弱的作用下，市场自 4 月份以来再次进入调整振荡期。但我们仍坚持认为 A 股 19 年整体要好于 18 年，政策底、估值底已见，在贸易摩擦不继续加剧的预期下

经济有可能在下半年寻底。内外因素作用下，要更加重视国内政策动向，国内货币与金融监管政策出现变化，政府经济的支持措施和落地情况。

展望未来，在总量平稳的背景下，经济发展从追求速度转向追求效率和质量，那么无论是产业链的上游、中游、下游，还是传统产业和新兴产业，都有效率向好、质量向好的结构性机会。结合国家的大发展方向、产业结构的变化、行业结构的变化，寻找景气领域作为投资的长期方向。

选股逻辑：一方面，结合国家的大发展方向、产业结构的变化、行业结构的变化，寻找景气领域作为投资的长期方向；另一方面，寻找被低估的优质蓝筹股长期持有。本基金的 16 字方针：“价值为本，精选个股，择股长拿，紧密跟踪”；本基金的选股逻辑：秉承价值投资，买入并持有业绩与估值匹配，预期业绩与预期估值匹配的优质个股。

4.5 报告期内基金的业绩表现

截至本报告期末本基金份额净值为 0.9548 元；本报告期基金份额净值增长率为-4.58%，业绩比较基准收益率为-0.95%。

4.6 报告期内基金持有人数或基金资产净值预警说明

本报告期内，本基金自 2018 年 06 月 12 日起至 2019 年 06 月 28 日止基金资产净值低于五千万，已经连续六十个工作日以上。本基金管理人已按规定向中国证监会进行了报告并提交了解决方案。

§5 投资组合报告

5.1 报告期末基金资产组合情况

序号	项目	金额（元）	占基金总资产的比例（%）
1	权益投资	31,060,170.68	88.05
	其中：股票	31,060,170.68	88.05
2	基金投资	-	-
3	固定收益投资	-	-
	其中：债券	-	-
	资产支持证券	-	-
4	贵金属投资	-	-
5	金融衍生品投资	-	-
6	买入返售金融资产	-	-
	其中：买断式回购的买入返售金融资产	-	-
7	银行存款和结算备付金合计	4,207,964.52	11.93
8	其他资产	5,850.21	0.02
9	合计	35,273,985.41	100.00

5.2 报告期末按行业分类的股票投资组合

5.2.1 报告期末按行业分类的境内股票投资组合

代码	行业类别	公允价值（元）	占基金资产净值比例（%）
A	农、林、牧、渔业	753,060.00	2.15
B	采矿业	22,783.90	0.06
C	制造业	17,884,685.10	51.00
D	电力、热力、燃气及水生产和供应业	979,649.00	2.79
E	建筑业	-	-
F	批发和零售业	-	-
G	交通运输、仓储和邮政业	656,502.00	1.87
H	住宿和餐饮业	-	-
I	信息传输、软件和信息技术服务业	5,983,305.56	17.06
J	金融业	2,712,637.70	7.74
K	房地产业	2,054,272.00	5.86
L	租赁和商务服务业	13,275.42	0.04
M	科学研究和技术服务业	-	-
N	水利、环境和公共设施管理业	-	-
O	居民服务、修理和其他服务业	-	-
P	教育	-	-
Q	卫生和社会工作	-	-
R	文化、体育和娱乐业	-	-
S	综合	-	-
	合计	31,060,170.68	88.57

注：以上行业分类以 2019 年 06 月 30 日证监会行业分类标准为依据。

5.2.2 报告期末按行业分类的港股通投资股票投资组合

本报告期末本基金未持有按行业分类的港股通投资股票。

5.3 报告期末按公允价值占基金资产净值比例大小排序的前十名股票投资明细

序号	股票代码	股票名称	数量（股）	公允价值（元）	占基金资产净值比例（%）
1	000661	长春高新	5,200	1,757,600.00	5.01
2	300033	同花顺	15,200	1,495,072.00	4.26
3	001979	招商蛇口	71,000	1,483,900.00	4.23
4	600276	恒瑞医药	22,000	1,452,000.00	4.14
5	000858	五粮液	11,600	1,368,220.00	3.90
6	600887	伊利股份	40,300	1,346,423.00	3.84
7	600588	用友网络	44,330	1,191,590.40	3.40
8	002020	京新药业	99,900	1,150,848.00	3.28
9	600030	中信证券	45,700	1,088,117.00	3.10
10	300059	东方财富	77,300	1,047,415.00	2.99

5.4 报告期末按债券品种分类的债券投资组合

本基金本报告期末未持有债券。

5.5 报告期末按公允价值占基金资产净值比例大小排序的前五名债券投资明细

本基金本报告期末未持有债券。

5.6 报告期末按公允价值占基金资产净值比例大小排序的前十名资产支持证券投资 明细

本基金本报告期末未持有资产支持证券。

5.7 报告期末按公允价值占基金资产净值比例大小排序的前五名贵金属投资明细

本基金本报告期末未持有贵金属。

5.8 报告期末按公允价值占基金资产净值比例大小排序的前五名权证投资明细

本基金本报告期末未持有权证。

5.9 报告期末本基金投资的股指期货交易情况说明

5.9.1 报告期末本基金投资的股指期货持仓和损益明细

- (1) 本基金本报告期末未持有股指期货。
- (2) 本基金本报告期内未进行股指期货交易。

5.9.2 本基金投资股指期货的投资政策

本基金的衍生品投资将严格遵守证监会及相关法律法规的约束，合理利用股指期货、权证等衍生工具，利用数量方法发掘可能的套利机会。投资原则为有利于基金资产增值，控制下跌风险，实现保值和锁定收益。

5.10 报告期末本基金投资的国债期货交易情况说明

5.10.1 本期国债期货投资政策

本基金投资范围未包括国债期货，无相关投资政策。

5.10.2 报告期末本基金投资的国债期货持仓和损益明细

- (1) 本基金本报告期末未持有国债期货。
- (2) 本基金本报告期内未进行国债期货交易。

5.10.3 本期国债期货投资评价

本基金报告期内未参与国债期货投资，无相关投资评价。

5.11 投资组合报告附注

5.11.1 本基金所投资的前十名证券的发行主体无被监管部门立案调查，或在报告编制日前一年内受到公开谴责、处罚的情形。

5.11.2 基金投资的前十名股票超出基金合同规定的备选股票库情况的说明

长春高新、同花顺和京新药业是因为股价上涨而造成的被动超标。

5.11.3 其他资产构成

序号	名称	金额（元）
1	存出保证金	5,014.82
2	应收证券清算款	-
3	应收股利	-
4	应收利息	835.39
5	应收申购款	-
6	其他应收款	-
7	待摊费用	-
8	其他	-
9	合计	5,850.21

5.11.4 报告期末持有的处于转股期的可转换债券明细

本基金本报告期末未持有处于转股期的可转换债券。

5.11.5 报告期末前十名股票中存在流通受限情况的说明

本基金本报告期末前十名股票不存在流通受限的情况。

5.11.6 投资组合报告附注的其他文字描述部分

由于计算中四舍五入的原因，本报告分项之和与合计项之间可能存在尾差。

§6 开放式基金份额变动

单位：份

报告期期初基金份额总额	37,043,548.04
报告期期间基金总申购份额	73,403.35
减：报告期期间基金总赎回份额	388,693.63
报告期期间基金拆分变动份额（份额减少以“-”填列）	-
报告期期末基金份额总额	36,728,257.76

注：总申购份额含转换入份额，总赎回份额含转换出份额。

§7 基金管理人运用固有资金投资本基金情况

7.1 基金管理人持有本基金份额变动情况

本报告期内，本公司未运用固有资金申购、赎回或买卖本基金。

7.2 基金管理人运用固有资金投资本基金交易明细

本报告期内，本公司未运用固有资金申购、赎回本基金。

§8 影响投资者决策的其他重要信息

8.1 报告期内单一投资者持有基金份额比例达到或超过 20%的情况

投资者类别	报告期内持有基金份额变化情况				报告期末持有基金情况	
	序号	持有基金份额比例	期初	申购	赎回	持有份额

		达到或者超过 20%的时间区间	份额	份额	份额		占比
机构	1	20190401-20190630	23,906,474.13	-	-	23,906,474.13	65.09%
	2	20190401-20190630	10,054,298.64	-	-	10,054,298.64	27.37%
个人	-	-	-	-	-	-	-
产品特有风险							
无。							

注：1、管理人按照基金合同独立进行投资决策，不存在通过投资顾问或其他方式让渡投资决策权的情况；

2、管理人已制定投资者集中度管理制度，根据该制度管理人将不再接受份额占比已经达到或超过 50%的单一投资者的新增申购；管理人将严格按照相关法规及基金合同审慎确认大额申购与大额赎回，加强流动性管理；

3、因本基金存在单一投资者持有基金份额比例较为集中（超过 20%）的情况，持有基金份额比例集中的投资者（超过 20%）申请全部或大比例赎回时，会给基金资产变现带来压力，进而造成基金净值下跌压力。因此，提醒投资者本产品存在单一投资者持有基金份额比较集中（超过 20%）而特有的流动性风险。但在巨额赎回情况下管理人将采取相应赎回限制等措施，以保障中小投资者合法权益。

8.2 影响投资者决策的其他重要信息

无影响投资者决策的其他重要信息披露。

§9 备查文件目录

9.1 备查文件目录

- 1、《北信瑞丰研究精选股票型证券投资基金基金合同》。
- 2、《北信瑞丰研究精选股票型证券投资基金招募说明书》。
- 3、《北信瑞丰研究精选股票型证券投资基金托管协议》。
- 4、中国证监会要求的其他文件。

9.2 存放地点

基金管理人和基金托管人的住所，并登载于基金管理人网站 www.bxrfund.com。

9.3 查阅方式

投资者可以在开放时间内至基金管理人或基金托管人住所免费查阅，也可登陆基金管理人网站 www.bxrfund.com 查阅。

北信瑞丰基金管理有限公司

2019 年 7 月 18 日