

# 方正富邦丰利债券型证券投资基金 2019 年第 2 季度报告

2019 年 6 月 30 日

基金管理人：方正富邦基金管理有限公司

基金托管人：中国建设银行股份有限公司

报告送出日期：2019 年 7 月 18 日

## § 1 重要提示

基金管理人的董事会及董事保证本报告所载资料不存在虚假记载、误导性陈述或重大遗漏，并对其内容的真实性、准确性和完整性承担个别及连带责任。

基金托管人中国建设银行股份有限公司根据本基金合同规定，于 2019 年 7 月 17 日复核了本报告中的财务指标、净值表现和投资组合报告等内容，保证复核内容不存在虚假记载、误导性陈述或者重大遗漏。

基金管理人承诺以诚实信用、勤勉尽责的原则管理和运用基金资产，但不保证基金一定盈利。

基金的过往业绩并不代表其未来表现。投资有风险，投资者在作出投资决策前应仔细阅读本基金的招募说明书。

本报告中财务资料未经审计。

本报告期自 2019 年 4 月 1 日起至 2019 年 6 月 30 日止。

## § 2 基金产品概况

基金简称	方正富邦丰利债券
交易代码	006416
基金运作方式	契约型开放式
基金合同生效日	2018 年 12 月 7 日
报告期末基金份额总额	76,923,332.86 份
投资目标	本基金充分考虑资产的安全性、收益性和流动性，积极进行债券配置，并在控制风险的前提下适度参与权益投资，力争实现基金资产的长期稳定增值。
投资策略	<p>本基金在有效风险管理的基础上，通过自上而下的宏观研究和自下而上的证券研究，充分使用积极投资、数量投资、无风险套利等有效投资手段，努力为投资者提供好的回报。</p> <p>1、资产配置策略</p> <p>本基金的资产配置采用“自上而下”的多因素分析策略，综合运用定性分析和“宏观量化模型”等定量分析手段，判断全球经济发展形势及中国经济发展趋势（包括宏观经济运行周期、财政及货币政策、资金供需情况、证券市场估值水平等），对股票市场、债券市场未来一段时间内的风险收益特征做出合理预测，从而确定基金资产在股票、债券、现金三大类资产之间的投资比例，并随着各类资产风险收益特征的相对变化，适时动态地调整股票、债券和货币市场工具的投资比例，力争规避市场风险，提高基金收益率水平。</p> <p>2、债券投资策略</p>

	<p>(1) 固定收益资产配置</p> <p>本基金通过主动跟踪分析国内外宏观经济数据，包括 OECD 领先指标、PMI、国内生产总值、工业增长、固定资产投资、CPI、PPI、进出口贸易等，判断宏观经济运行趋势及在经济周期中所处的位置，预测国家货币政策、财政政策走向，据此判定组合久期和信用资产的战略配置取向。同时密切跟踪、关注货币金融指标（包括货币供应量 M1/M2，新增贷款、新增存款、准备金率等），资金和债券的短期供求变化、市场预期等，对于战略配置相应的进行战术性调整。</p> <p>(2) 组合久期配置策略</p> <p>本基金通过对宏观经济形势、财政及货币政策、利率环境、债券市场资金供求等因素的分析，主动判断利率和收益曲线可能移动的方向和方式，并据此确定投资组合的平均久期。原则上，利率处于上行通道时，缩短目标久期；利率处于下降通道时，则延长目标久期。当利率上升至长期顶部区域时，择机延长久期，当利率下降至长期底部区域时，择机降低久期。</p> <p>(3) 期限结构配置策略</p> <p>本基金在确定固定收益组合平均久期的基础上，对债券市场收益率期限结构进行分析，考虑封闭期内长期、中期和短期债券的相对投资价值，并比较期间的总回报率和波动率，择机采用包括采用子弹策略、哑铃策略和梯形策略等方式，在长期、中期和短期债券间进行调整，以从收益曲线的变形和不同期限债券价格的相对变化中获利，在最大化骑乘收益的同时，控制组合的波动率和集中度。</p> <p>(4) 信用债券配置策略</p> <p>信用品种的投资收益的主要可分解为利率品种基准收益与信用利差。信用利差是信用产品相对国债、央行票据等利率产品获取较高收益的来源。信用利差主要受两方面的影响，一方面为债券所对应的行业和信用等级的市场平均信用利差水平，另一方面为发行人本身的信用状况。信用品种投资策略具体为：</p> <p>①在经济上行周期，信用利差通常会缩小；反之在下行阶段，信用利差通常会扩大，利差的变动会带来趋势性的信用产品投资机会；同时，研究不同行业在经济周期和政策变动中所受的影响，以确定不同行业总体信用风险的利差水平的变动情况，投资具有积极因素的行业，规避具有潜在风险的行业；</p>
--	---

	<p>②信用产品发行人的资信水平和评级调整变化会使产品的信用利差扩大或缩小，本基金选择评级有上调可能的信用债；规避有下调可能的信用债，以获取因信用利差下降带来的价差收益；</p> <p>③对信用利差期限结构进行研究，分析各期限信用债利差水平相当历史平均水平所处的位置，以及不同期限之间利差的相当水平，发现更具投资价值的期限进行投资；</p> <p>④研究分析相同期限但不同信用评级债券的相对利差水平，发现偏离均值较多，相对利差有收窄可能的债券。</p> <p>（5）可转换债券配置策略</p> <p>本基金的可转债的投资采取基本面分析和量化分析相结合的方法。本基金管理人和行业研究员对可转债发行人的公司基本情况进行深入研究，对公司的盈利和成长能力进行充分论证。在对可转债的价值评估方面，由于可转换债券内含权利价值，本基金将利用期权定价模型等数量化方法对可转债的价值进行估算，选择价值低估的可转换债券进行投资。</p> <p>（6）可交换债券配置策略</p> <p>可交换债券的价值取决于其股权价值、债券价值以及内嵌期权价值。其中其债券价值与可转换债券相同，即选择持有可交换债券至到期以获取票面价值和票面利息；而其股权价值则需要关注发行人持有的其他上市公司（目标公司）的股票价值。本基金将结合对可交换债券的纯债部分价值以及对目标公司的股票价值的综合评估，选择具有较高投资价值的可交换债券进行投资。</p> <p>（7）中小企业私募债券配置策略</p> <p>由于中小企业私募债券采取非公开方式发行和交易，并限制投资者数量上限，整体流动性相对较差。同时，受到发债主体资产规模较小、经营稳定性较差、信用基本面波动性较高的影响，整体的信用风险相对较高。针对中小企业私募债券的这两个特点，本基金在投资过程中，应采取以精选个券，买入并中长线持有收息的投资策略。本基金认为，投资该类债券的核心要点是分析和跟踪发债主体的经济基本面，确定安全边际，并综合考虑信用评级、债券收益率、市场供求和流动性等要素，确定最终的投资品种。本基金将根据基金存续时间和市场状况，适当控制该类债券占基金净资产的比例，对于有风险隐患的个券，或者基于流动性风险的考虑，本基金将及时减仓或卖出。</p>
--	---

	<p>(8) 资产支持证券的投资策略</p> <p>资产支持类证券的定价受市场利率、流动性、发行条款、标的资产的构成及质量、提前偿还率及其它附加条款等多种因素的影响。本基金将在利率基本面分析、市场流动性分析和信用评级支持的基础上，辅以与国债、企业债等债券品种的相对价值比较，审慎投资资产支持证券类资产。</p> <p>3、权益类品种投资策略</p> <p>在股票选择方面，充分发挥“自下而上”的主动选股能力，结合对宏观经济状况、行业成长空间、行业集中度、公司内生性增长动力的判断，选择具备外延式扩张能力的优势上市公司，结合财务与估值分析，深入挖掘盈利预期稳步上升、成长性发生根本变化且价值低估的上市公司，构建股票投资组合，同时将根据行业、公司状况的变化，基于估值水平的波动，动态优化股票投资组合。在安全边际方面，将加强个股下行风险的策略判断，并对于因市场阶段性有效性降低时出现的套利机会保持敏感性。</p> <p>本基金将权证作为有效控制基金投资组合风险、提高投资组合收益的辅助工具。本基金将在严格控制风险的前提下，进行权证投资。基金权证投资将以价值分析为基础，根据权证对应公司的基本面研究成果确定权证的合理估值。在分析其合理定价的基础上，谨慎进行投资，追求较为稳健的当期收益。</p> <p>如法律法规或监管机构以后允许基金投资其它产品，本基金将以谨慎为原则，在充分评估风险和收益的基础上，履行必要的程序后进行投资风险管理。</p>	
业绩比较基准	中债综合全价指数收益率×90%+沪深 300 指数收益率×10%	
风险收益特征	本基金为债券型基金，预期收益和预期风险高于货币市场基金，但低于混合型基金、股票型基金，属于中低风险的产品。	
基金管理人	方正富邦基金管理有限公司	
基金托管人	中国建设银行股份有限公司	
下属分级基金的基金简称	方正富邦丰利债券 A	方正富邦丰利债券 C
下属分级基金的交易代码	006416	006417
报告期末下属分级基金的份额总额	76,745,039.55 份	178,293.31 份

### § 3 主要财务指标和基金净值表现

#### 3.1 主要财务指标

单位：人民币元

主要财务指标	报告期（2019年4月1日—2019年6月30日）	
	方正富邦丰利债券 A	方正富邦丰利债券 C
1. 本期已实现收益	60,911.23	1,536.97
2. 本期利润	355,174.55	-11,417.50
3. 加权平均基金份额本期利润	0.0037	-0.0096
4. 期末基金资产净值	77,800,038.87	180,104.84
5. 期末基金份额净值	1.0137	1.0102

- 注：1、本期已实现收益指基金本期利息收入、投资收益、其他收入（不含公允价值变动收益）扣除相关费用后的余额，本期利润为本期已实现收益加上本期公允价值变动收益。
- 2、所述基金业绩指标不包括持有人认购或交易基金的各项费用，计入费用后实际收益水平要低于所列数字。

#### 3.2 基金净值表现

##### 3.2.1 本报告期基金份额净值增长率及其与同期业绩比较基准收益率的比较

方正富邦丰利债券 A

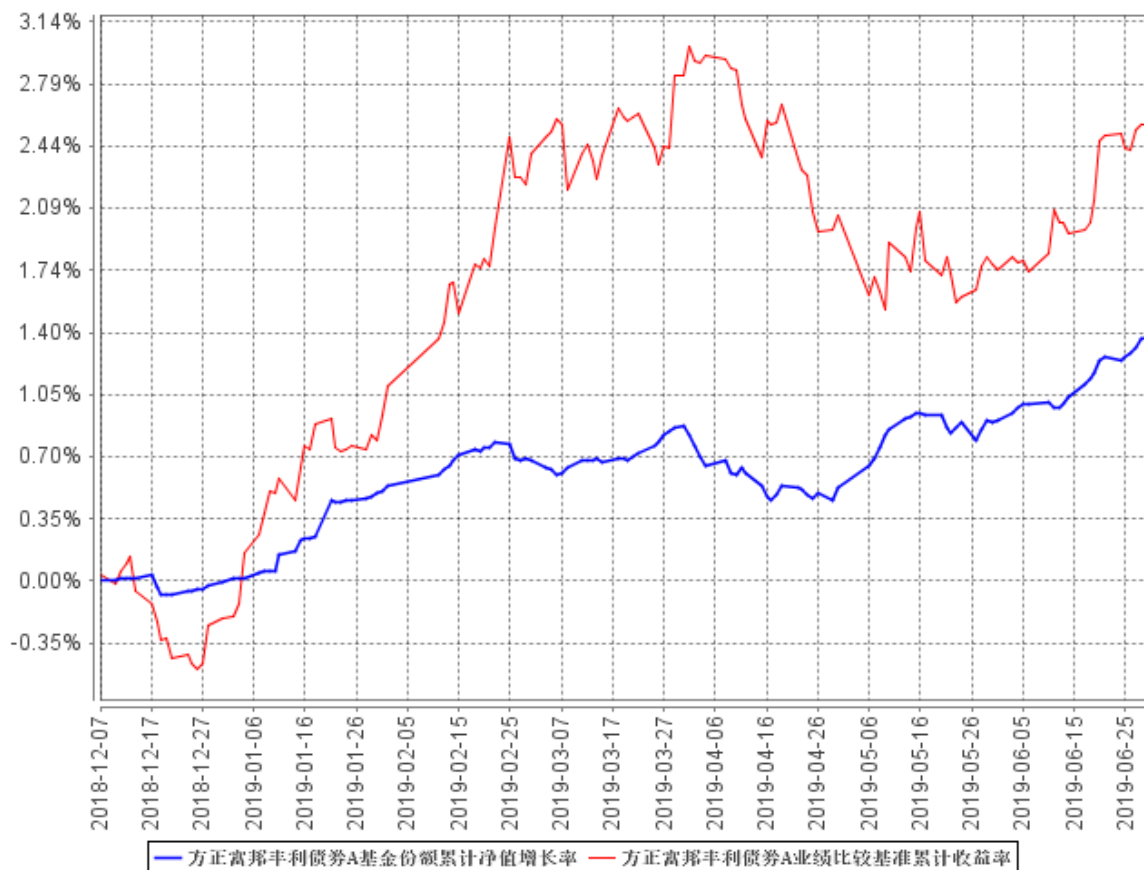
阶段	净值增长率①	净值增长率标准差②	业绩比较基准收益率③	业绩比较基准收益率标准差④	①—③	②—④
过去三个月	0.50%	0.04%	-0.27%	0.14%	0.77%	-0.10%

方正富邦丰利债券 C

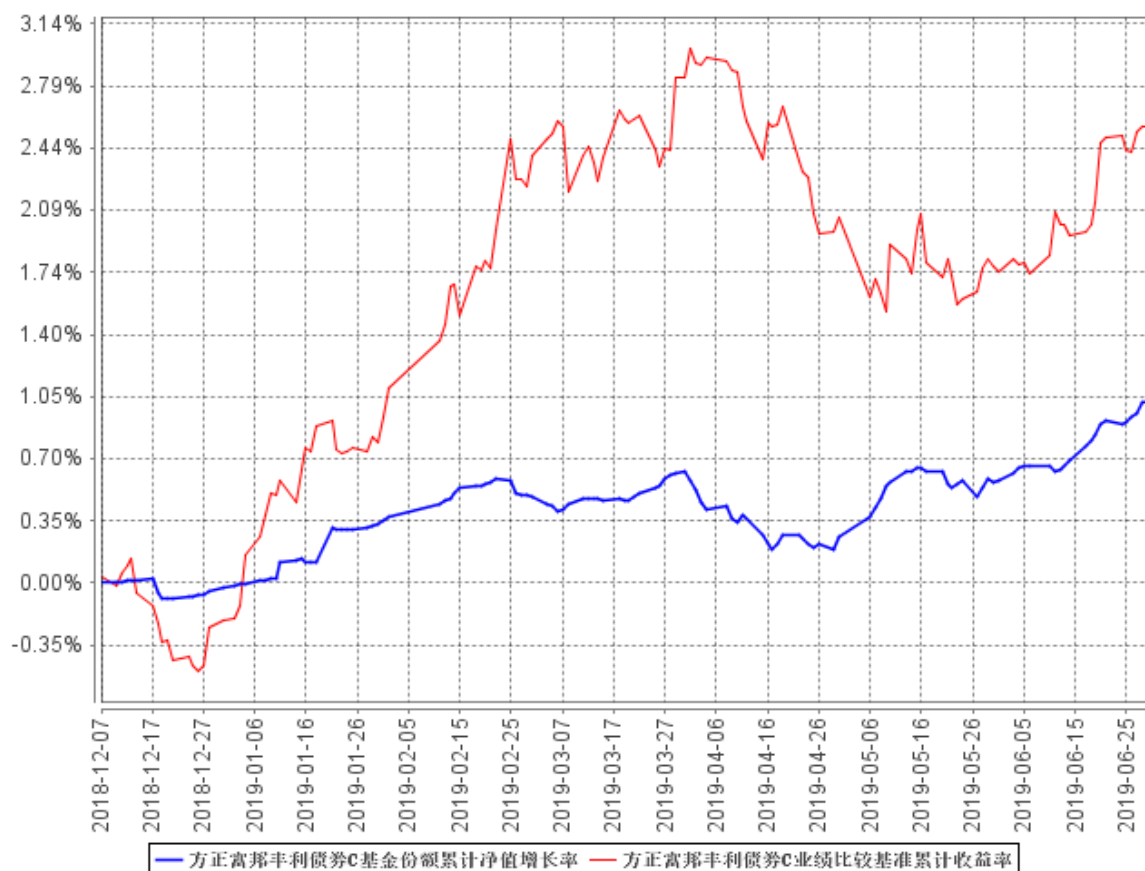
阶段	净值增长率①	净值增长率标准差②	业绩比较基准收益率③	业绩比较基准收益率标准差④	①—③	②—④
过去三个月	0.39%	0.04%	-0.27%	0.14%	0.66%	-0.10%

### 3.2.2 自基金合同生效以来基金累计净值增长率变动及其与同期业绩比较基准收益率变动的比较

方正富邦丰利债券A基金份额累计净值增长率与同期业绩比较基准收益率的历史走势对比图



方正富邦丰利债券C基金份额累计净值增长率与同期业绩比较基准收益率的历史走势对比图



注：1、本基金合同于 2018 年 12 月 7 日生效，截至报告期末本基金合同生效未满一年。  
 2、按照本基金的基金合同和招募说明书的约定，自基金合同生效之日起六个月内使基金的投资组合比例符合本基金合同第十二部分“（二）投资范围”、“（四）投资限制”的有关约定。

## § 4 管理人报告

### 4.1 基金经理（或基金经理小组）简介

姓名	职务	任本基金的基金经理期限		证券从业年限	说明
		任职日期	离任日期		
王健	固定收益基金投资部任副总经理(主持工作)兼本基金基金	2018年12月7日	-	10年	本科毕业于内蒙古师范大学教育技术专业，硕士毕业于内蒙古工业大学产业经济学专业。2009年3月至2014年12月于包商银行债券投资部担任执行经理助理；2016年6月至2018年2月，于方正富邦基金管理



	经理				<p>有限公司基金投资部任助理总监职务；2018 年 8 月至报告期末，于方正富邦基金管理有限公司固定收益基金投资部任副总经理（主持工作）；2015 年 1 月至 2015 年 3 月于方正富邦基金管理有限公司基金投资部担任拟任基金经理；2015 年 3 月至报告期末，任方正富邦货币市场基金、方正富邦金小宝货币市场证券投资基金的基金经理；2015 年 3 月至 2018 年 2 月任方正富邦互利定期开放债券型证券投资基金基金经理；2015 年 6 月至 2018 年 8 月，任方正富邦优选灵活配置混合型证券投资基金基金经理；2017 年 1 月至 2017 年 10 月，任方正富邦鑫利宝货币市场基金的基金经理；2017 年 7 月至报告期末，任方正富邦睿利纯债债券型证券投资基金的基金经理；2017 年 12 月至报告期末，任方正富邦惠利纯债债券型证券投资基金的基金经理，2018 年 12 月至报告期末，任方正富邦富利纯债债券型发起式证券投资基金的基金经理，2018 年 12 月至报告期末，任方正富邦丰利债券型证券投资基金的基金经理。</p>
程同滕	本基金基金经理	2019 年 6 月 24 日	-	9 年	<p>本科毕业于山东师范大学教育技术学专业，硕士毕业于同济大学金融学专业。2010 年 5 月至 2011 年 1 月于爱建证券有限责任公司担任债券交易员；2011 年 2 月至 2012 年 3 月于东兴证券股份有限公司担任债券交易员；2012 年 3 月至 2014 年 4 月于包商银行股份有限公司担任债券投资经理；</p>

					2014 年 7 月至 2017 年 4 月于中国邮政储蓄银行股份有限公司上海分行担任同业投资经理；2017 年 4 月至 2019 年 1 月于财通证券股份有限公司担任投资顾问部经理；2019 年 1 月至 2019 年 3 月于方正富邦基金管理有限公司固定收益基金投资部担任拟任基金经理；2019 年 3 月至今，任方正富邦金小宝货币市场证券投资基金、方正富邦货币市场基金、方正富邦富利纯债债券型发起式证券投资基金的基金经理；2019 年 6 月至今，任方正富邦睿利纯债债券型证券投资基金、方正富邦惠利纯债债券型证券投资基金、方正富邦丰利债券型证券投资基金基金经理。
--	--	--	--	--	---

注：1、“任职日期”和“离任日期”分别指公司决定确定的聘任日期和解聘日期。

2、证券从业的含义遵从行业协会《证券业从业人员资格管理办法》的相关规定。

根据公司业务发展的需要，并按照《方正富邦基金管理有限公司章程》的相关规定，经公司基金投资决策委员会提名，公司决定聘任程同滕先生为方正富邦丰利债券型证券投资基金基金经理，向中国证券投资基金业协会递交基金经理资格变更申请，2019 年 6 月 20 日公司收到中国证券投资基金业协会对程同滕基金经理资格变更申请的通知。2019 年 6 月 24 日公司正式聘任程同滕为方正富邦丰利债券型证券投资基金基金经理，并于 2019 年 6 月 24 日进行了公开信息披露。

#### 4.2 管理人对报告期内本基金运作合规守信情况的说明

报告期内，本基金管理人严格遵守《证券法》、《证券投资基金法》及其各项配套法规、《方正富邦丰利债券型证券投资基金基金合同》和其他相关法律法规的规定，本着诚实信用、勤勉尽责、安全高效的原则管理和运用基金资产，在严格控制风险的基础上，为基金份额持有人谋求最大利益。本基金运作管理符合有关法律法规和基金合同的规定和约定，无损害基金份额持有人利益的行为。

#### 4.3 公平交易专项说明

### 4.3.1 公平交易制度的执行情况

报告期内，本基金管理人严格执行了《证券投资基金管理公司公平交易制度指导意见》和《方正富邦基金管理有限公司公平交易制度》的规定，通过系统和人工等方式在各业务环节严格控制交易公平执行，公平对待旗下管理的所有投资组合。

在投资决策内部控制方面，本基金管理人建立了统一的投资研究管理平台和全公司适用的投资对象备选库和交易对象备选库，确保各投资组合在获取研究信息、投资建议及实施投资决策方面享有平等的机会。健全投资授权制度，明确各投资决策主体的职责和权限划分，投资组合经理在授权范围内自主决策。建立投资组合投资信息的管理及保密制度，通过岗位设置、制度约束、技术手段相结合的方式，使不同投资组合经理之间的持仓和交易等重大非公开投资信息相互隔离。

在交易执行控制方面，本基金管理人实行集中交易制度，交易部运用交易系统中设置的公平交易功能并按照时间优先，价格优先的原则严格执行所有指令，确保公平对待各投资组合。对于一级市场申购等场外交易，按照公平交易原则建立和完善了相关分配机制。

### 4.3.2 异常交易行为的专项说明

本基金管理人建立了对异常交易的控制制度，报告期内未发现本基金存在异常交易行为。

## 4.4 报告期内基金投资策略和运作分析

回顾二季度，债市收益率宽幅震荡，先上后下，截止季度末，十年期国债收益率为 3.22%，较 1 季度末上行 16BP。4 月经济数据等好于预期，资金面边际收敛，叠加前期债市下行幅度较大，4 月债市承压，十年期国债收益率由 3 月末的 3.06%快速上行 37BP 至 4 月 24 日的 3.43%。5 月经济再度弱化叠加中美贸易争端升级，央行宣布定向降准，债市利率重回下行区间。但受包商事件扰动，市场担忧中小银行负债端压力，债市回调。随后央行及时发布处置方案并采取多重“补水引流”措施，缓解流动性分层局面。但尽管隔夜利率连续多日破“1”并再创十年新低，但市场因担忧对冲性货币政策的持续性，十年期国债收益率并未随资金面宽松而大幅下行。未来债市的走势仍需紧密关注基本面及货币政策，预计短期内仍将呈现出震荡格局。

报告期内，本基金进行了仓位调整，将底仓更新为利率债，维持适度的久期和杠杆，同时增配部分可转债获取增强收益，未来本基金将继续秉承严苛的信评风格，精挑债券，争取为投资者获取稳健的高收益。

#### 4.5 报告期内基金的业绩表现

截至本报告期末方正富邦丰利债券 A 基金份额净值为 1.0137 元,本报告期基金份额净值增长率为 0.50%;截至本报告期末方正富邦丰利债券 C 基金份额净值为 1.0102 元,本报告期基金份额净值增长率为 0.39%;同期业绩比较基准收益率为-0.27%。

#### 4.6 报告期内基金持有人数或基金资产净值预警说明

本基金本报告期内不存在基金持有人数或基金资产净值预警的情况。

### § 5 投资组合报告

#### 5.1 报告期末基金资产组合情况

序号	项目	金额(元)	占基金总资产的比例(%)
1	权益投资	-	-
	其中:股票	-	-
2	基金投资	-	-
3	固定收益投资	80,377,617.80	96.48
	其中:债券	80,377,617.80	96.48
	资产支持证券	-	-
4	贵金属投资	-	-
5	金融衍生品投资	-	-
6	买入返售金融资产	-	-
	其中:买断式回购的买入返售金融资产	-	-
7	银行存款和结算备付金合计	1,884,976.88	2.26
8	其他资产	1,044,280.34	1.25
9	合计	83,306,875.02	100.00

#### 5.2 报告期末按行业分类的股票投资组合

##### 5.2.1 报告期末按行业分类的境内股票投资组合

本基金本报告期末未持有股票投资。

##### 5.2.2 报告期末按行业分类的港股通投资股票投资组合

本基金本报告期末未持有股票投资。

**5.3 报告期末按公允价值占基金资产净值比例大小排序的前十名股票投资明细**

本基金本报告期末未持有股票投资。

**5.4 报告期末按债券品种分类的债券投资组合**

序号	债券品种	公允价值（元）	占基金资产净值比例（%）
1	国家债券	-	-
2	央行票据	-	-
3	金融债券	79,835,000.00	102.38
	其中：政策性金融债	79,835,000.00	102.38
4	企业债券	-	-
5	企业短期融资券	-	-
6	中期票据	-	-
7	可转债（可交换债）	542,617.80	0.70
8	同业存单	-	-
9	其他	-	-
10	合计	80,377,617.80	103.07

**5.5 报告期末按公允价值占基金资产净值比例大小排序的前五名债券投资明细**

序号	债券代码	债券名称	数量（张）	公允价值（元）	占基金资产净值比例（%）
1	150208	15 国开 08	100,000	10,106,000.00	12.96
2	160313	16 进出 13	100,000	10,011,000.00	12.84
3	090212	09 国开 12	100,000	9,995,000.00	12.82
4	190403	19 农发 03	100,000	9,989,000.00	12.81
5	190202	19 国开 02	100,000	9,967,000.00	12.78

**5.6 报告期末按公允价值占基金资产净值比例大小排序的前十名资产支持证券投资明细**

本基金本报告期末未持有资产支持证券。

**5.7 报告期末按公允价值占基金资产净值比例大小排序的前五名贵金属投资明细**

本基金本报告期末未持有贵金属投资。

**5.8 报告期末按公允价值占基金资产净值比例大小排序的前五名权证投资明细**

本基金本报告期末未持有权证。

## 5.9 报告期末本基金投资的国债期货交易情况说明

### 5.9.1 本期国债期货投资政策

本基金本报告期末未持有国债期货。

### 5.9.2 报告期末本基金投资的国债期货持仓和损益明细

本基金本报告期末未持有国债期货。

### 5.9.3 本期国债期货投资评价

本基金本报告期末未持有国债期货。

## 5.10 投资组合报告附注

### 5.10.1 本基金投资的前十名证券的发行主体本期受到调查以及处罚的情况的说明

报告期内，本基金投资决策程序符合相关法律法规的要求，未发现本基金投资的前十名证券的发行主体本期出现被监管部门立案调查，或在报告编制日前一年内受到公开谴责、处罚的情形。

### 5.10.2 基金投资的前十名股票超出基金合同规定的备选股票库情况的说明

本基金投资的前十名股票中，没有超出基金合同规定的备选股票库之外的股票。

### 5.10.3 其他资产构成

序号	名称	金额（元）
1	存出保证金	15,022.22
2	应收证券清算款	-
3	应收股利	-
4	应收利息	1,029,258.12
5	应收申购款	-
6	其他应收款	-
7	待摊费用	-
8	其他	-
9	合计	1,044,280.34

### 5.10.4 报告期末持有的处于转股期的可转换债券明细

本基金本报告期末未持有处于转股期的可转换债券。

### 5.10.5 报告期末前十名股票中存在流通受限情况的说明

本基金本报告期末前十名股票不存在流通受限的情况。

### 5.10.6 投资组合报告附注的其他文字描述部分

由于四舍五入的原因，分项之和与合计项之间可能存在尾差。

## § 6 开放式基金份额变动

单位：份

项目	方正富邦丰利债券 A	方正富邦丰利债券 C
报告期期初基金份额总额	113,588,385.46	4,458,317.39
报告期期间基金总申购份额	1,516.43	12,956.55
减：报告期期间基金总赎回份额	36,844,862.34	4,292,980.63
报告期期间基金拆分变动份额（份额减少以“-”填列）	-	-
报告期期末基金份额总额	76,745,039.55	178,293.31

注：总申购份额含转换入份额，总赎回份额含转换出份额。

## § 7 基金管理人运用固有资金投资本基金情况

### 7.1 基金管理人持有本基金份额变动情况

本报告期本基金管理人未运用固有资金投资本基金。

### 7.2 基金管理人运用固有资金投资本基金交易明细

本报告期本基金管理人未运用固有资金投资本基金。

## § 8 影响投资者决策的其他重要信息

### 8.1 报告期内单一投资者持有基金份额比例达到或超过 20%的情况

投资者类别	报告期内持有基金份额变化情况					报告期末持有基金情况	
	序号	持有基金份额比例达到或者超过 20%的时间区间	期初份额	申购份额	赎回份额	持有份额	份额占比
机构	1	20190401-20190630	30,002,000.00	0.00	0.00	30,002,000.00	39.00%
产品特有风险							
<p>本基金在报告期内存在单一投资者持有基金份额比例达到或者超过基金总份额 20%的情形，在市场流动性不足的情况下，如遇投资者巨额赎回或集中赎回，可能会引发基金净值剧烈波动，甚至引发</p>							

基金的流动性风险，基金管理人可能无法及时变现基金资产，基金份额持有人可能无法及时赎回持有的全部基金份额。在极端情况下，若持有基金份额占比较高的投资者大量赎回本基金，可能导致在其赎回后本基金资产规模连续六十个工作日持续低于五千万元，基金可能面临转换运作方式、与其他基金合并或者终止基金合同等情形。

## § 9 备查文件目录

### 9.1 备查文件目录

- (1) 中国证监会核准基金募集的文件；
- (2) 《方正富邦丰利债券型证券投资基金基金合同》；
- (3) 《方正富邦丰利债券型证券投资基金托管协议》；
- (4) 《方正富邦丰利债券型证券投资基金招募说明书》；
- (5) 基金管理人业务资格批件、营业执照；
- (6) 基金托管人业务资格批件、营业执照。

### 9.2 存放地点

备查文件存放于基金管理人和/或基金托管人的住所。

### 9.3 查阅方式

投资者可到基金管理人和/或基金托管人的住所免费查阅备查文件。在支付工本费后，投资者可在合理时间内取得备查文件的复制件或复印件。

方正富邦基金管理有限公司

2019 年 7 月 18 日