

银河君尚灵活配置混合型证券投资基金 2019 年第 2 季度报告

2019 年 6 月 30 日

基金管理人：银河基金管理有限公司

基金托管人：交通银行股份有限公司

报告送出日期：2019 年 7 月 18 日

§ 1 重要提示

基金管理人的董事会及董事保证本报告所载资料不存在虚假记载、误导性陈述或重大遗漏，并对其内容的真实性、准确性和完整性承担个别及连带责任。

基金托管人交通银行根据本基金合同规定，于 2019 年 7 月 16 日复核了本报告中的财务指标、净值表现和投资组合报告等内容，保证复核内容不存在虚假记载、误导性陈述或者重大遗漏。

基金管理人承诺以诚实信用、勤勉尽责的原则管理和运用基金资产，但不保证基金一定盈利。

基金的过往业绩并不代表其未来表现。投资有风险，投资者在作出投资决策前应仔细阅读本基金的招募说明书。

本报告中财务资料未经审计。

本报告期自 2019 年 4 月 1 日起至 6 月 30 日止。

§ 2 基金产品概况

基金简称	银河君尚混合
场内简称	-
交易代码	519613
前端交易代码	-
后端交易代码	-
基金运作方式	契约型开放式
基金合同生效日	2016 年 8 月 17 日
报告期末基金份额总额	258,072,364.03 份
投资目标	本基金在合理控制风险的前提下，在深入的基本面研究的基础上，通过灵活的资产配置、策略配置与严谨的风险管理，分享中国在加快转变经济发展方式的过程中所孕育的投资机遇，追求实现基金资产的持续稳定增值。
投资策略	本基金通过合理稳健的资产配置策略，将基金资产在权益类资产和固定收益类资产之间灵活配置，同时采取积极主动的股票投资和债券投资策略，把握中国经济增长和资本市场发展机遇，严格控制下行风险，力争实现基金份额净值的长期平稳增长。 本基金投资策略主要包括资产配置策略、股票投资策略、固定收益类资产投资策略、股指期货和国债期货投资策略、权证投资策略等。
业绩比较基准	本基金的业绩比较基准为： 沪深 300 指数收益率×50%+上证国债指数收益率×50%
风险收益特征	本基金为混合型基金，属于证券投资基金中预期风险与预期收益中等的投资品种，其风险收益水平高于货币市场基金和债券型基金，低于股票型基金。
基金管理人	银河基金管理有限公司

基金托管人	交通银行股份有限公司		
下属分级基金的基金简称	银河君尚混合 A	银河君尚混合 C	银河君尚混合 I
下属分级基金的场内简称	-	-	-
下属分级基金的交易代码	519613	519614	519615
报告期末下属分级基金的份额总额	51,547,289.14 份	38,647,272.09 份	167,877,802.80 份
下属分级基金的风险收益特征	本基金为混合型基金，属于证券投资基金中预期风险与预期收益中等的投资品种，其风险收益水平高于货币市场基金和债券型基金，低于股票型基金。	本基金为混合型基金，属于证券投资基金中预期风险与预期收益中等的投资品种，其风险收益水平高于货币市场基金和债券型基金，低于股票型基金。	本基金为混合型基金，属于证券投资基金中预期风险与预期收益中等的投资品种，其风险收益水平高于货币市场基金和债券型基金，低于股票型基金。

§ 3 主要财务指标和基金净值表现

3.1 主要财务指标

单位：人民币元

主要财务指标	报告期（2019年4月1日—2019年6月30日）		
	银河君尚混合 A	银河君尚混合 C	银河君尚混合 I
1. 本期已实现收益	379,536.49	50,950.02	856,810.13
2. 本期利润	292,765.95	106,610.43	670,980.59
3. 加权平均基金份额本期利润	0.0057	0.0161	0.0055
4. 期末基金资产净值	54,262,957.93	40,057,245.23	168,962,537.15
5. 期末基金份额净值	1.0527	1.0365	1.0065

注：1、本期已实现收益指基金本期利息收入、投资收益、其他收入（不含公允价值变动收益）扣除相关费用后的余额，本期利润为本期已实现收益加上本期公允价值变动收益。

2、上述基金业绩指标不包括持有人认购或交易基金的各项费用，计入费用后实际收益水平要低于所列数字。

3、基金合同生效日为 2016 年 8 月 17 日。

4、本基金 2018 年 12 月 7 日，银河君信尚混合 I 类基金份额全部赎回。

5、本基金 2019 年 3 月 15 日，银河君尚混合 I 类新增基金份额。

3.2 基金净值表现

3.2.1 本报告期基金份额净值增长率及其与同期业绩比较基准收益率的比较

银河君尚混合 A

阶段	净值增长率①	净值增长率标准差②	业绩比较基准收益率③	业绩比较基准收益率标准差④	①—③	②—④
过去三个月	0.54%	0.07%	-0.06%	0.77%	0.60%	-0.70%

银河君尚混合 C

阶段	净值增长率①	净值增长率标准差②	业绩比较基准收益率③	业绩比较基准收益率标准差④	①—③	②—④
过去三个月	0.42%	0.07%	-0.06%	0.77%	0.48%	-0.70%

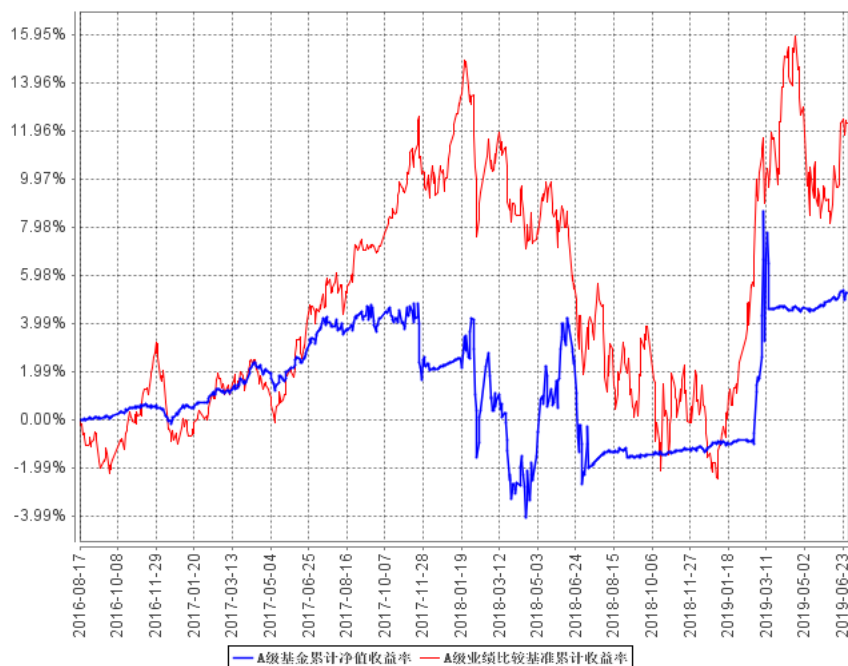
银河君尚混合 I

阶段	净值增长率①	净值增长率标准差②	业绩比较基准收益率③	业绩比较基准收益率标准差④	①—③	②—④
过去三个月	0.53%	0.07%	-0.06%	0.77%	0.59%	-0.70%

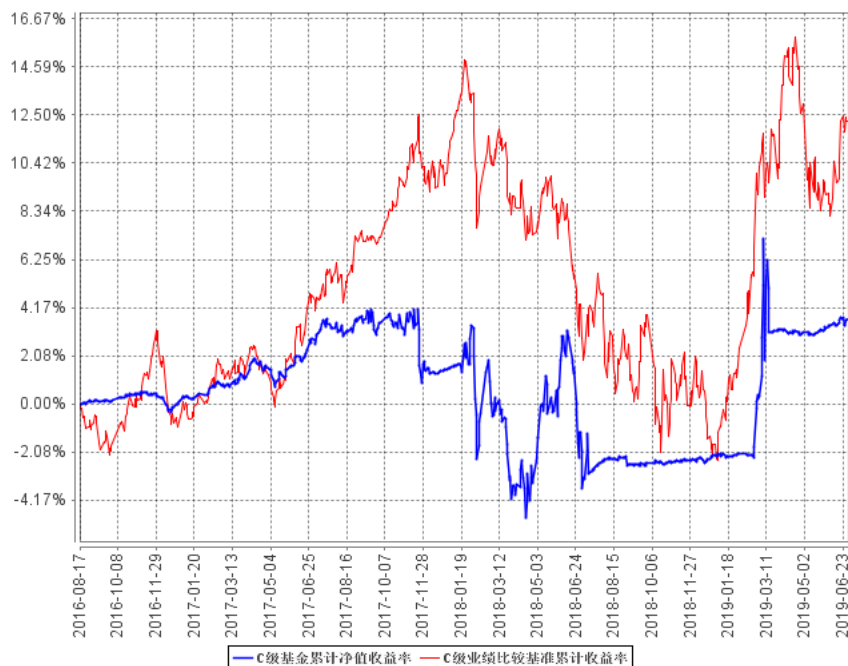
注：本基金的业绩比较基准为：沪深 300 指数收益率×50%+上证国债指数收益率×50%

3.2.2 自基金合同生效以来基金累计净值增长率变动及其与同期业绩比较基准收益率变动的比较

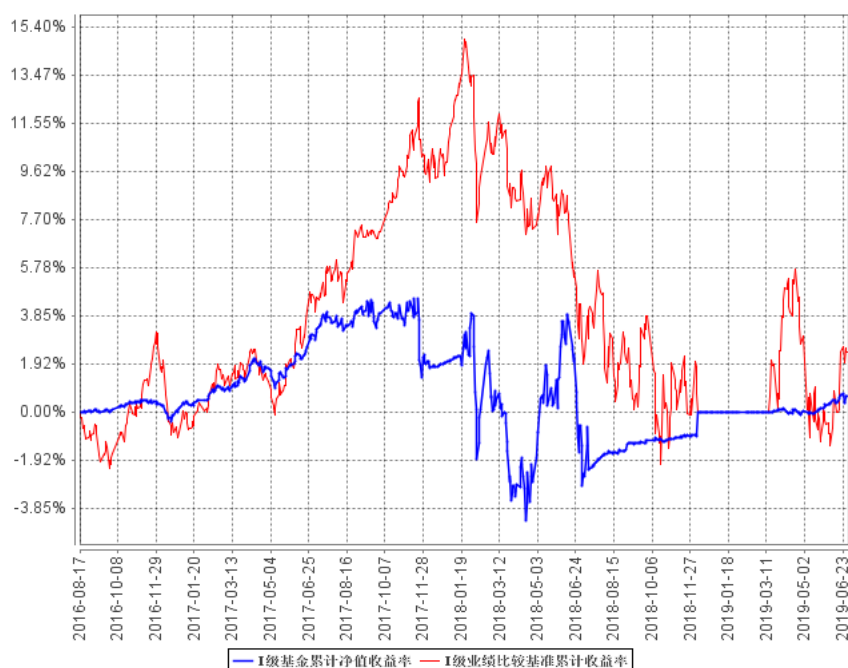
A级基金累计净值收益率与同期业绩比较基准收益率的历史走势对比图



C级基金累计净值收益率与同期业绩比较基准收益率的历史走势对比图



I级基金累计净值收益率与同期业绩比较基准收益率的历史走势对比图



注：本基金合同生效日为 2016 年 8 月 17 日，根据《银河君尚灵活配置混合型证券投资基金基金合同》规定，本基金建仓期为自基金合同生效日起的 6 个月。截至建仓期结束，本基金各项资产配置符合基金合同及招募说明书有关投资比例的约定。

3.3 其他指标

注：无。

§ 4 管理人报告

4.1 基金经理（或基金经理小组）简介

姓名	职务	任本基金的基金经理期限		证券从业年限	说明
		任职日期	离任日期		
罗博	基金经理	2016 年 12 月 31 日	-	14	<p>中共党员，博士研究生学历，14 年证券从业经历。曾就职于华夏银行，中信万通证券有限公司，期间从事企业金融、投资银行业务及上市公司购并等工作。</p> <p>2006 年 2 月加入银河基金管理有限公司，历任产品设计经理、衍生品量化投资研究员、行业研究员等职务，现担任基金经理。2009 年 12 月起担任银河沪深 300 价值指数证券投资基金的基金经理，2014 年 3 月担任银河定投宝中证腾讯济安价值 100A 股指数型发起式证券投资基金的基金经理，2016 年 12 月起担任银河君尚灵活配置混合型证券投资基金的基金经理，2018 年 2 月起担任银河嘉谊灵活配置混合型证券投资基金的基金经理。</p>
刘铭	基金经理	2017 年 4 月 29 日	-	8	<p>硕士研究生学历，8 年金融行业相关从业经历。曾任职于上海汽车集团财务有限责任公司固定收益部、上海银行股份有限公司资产管理部，从事固定收益交易、研究与投资相关工作，2016 年 7 月加入我公司固定收益部。2017 年 4 月起担任银河君尚灵活配置混合型证券投资基金的基金经理、银河君荣灵活配置混合型证券投资基金的基金经理、银河君信灵活配置混合型证券投资基金的基金经理、银河君盛灵活配置混合型证券投资基金的基金经理、银河君润灵活配置混合型证券投资基金的基金经理、银河君耀灵活配置混合型证券投资基金的基金经理、银河鑫利灵活配置混合型证券投资基金的基金经理，2017 年 12 月起担任银河铭忆 3 个月定期开放债券型发起式证券投资基金的基金经理，2018 年 3 月起担任银河庭芳 3 个月定期开放债券型发起式证券投资基金的基金经理、银河鑫月享 6 个月定期开放灵活配置混</p>

					合型证券投资基金的基金经理，2018 年 6 月起担任银河景行 3 个月定期开放债券型发起式证券投资基金的基金经理，2018 年 9 月起担任银河沃丰纯债债券型证券投资基金的基金经理，2018 年 12 月起担任银河家盈纯债债券型证券投资基金的基金经理，银河嘉裕纯债债券型证券投资基金的基金经理。
卢轶乔	基金经理	2017 年 10 月 14 日	-	11	博士研究生学历，11 年证券从业经历。曾就职于建设银行。2008 年 7 月加入银河基金管理有限公司，历任研究员、基金经理助理等职，现担任基金经理。2012 年 12 月起担任银河消费驱动混合型证券投资基金的基金经理，2017 年 4 月起担任银河鑫利灵活配置混合型证券投资基金的基金经理、银河睿利灵活配置混合型证券投资基金的基金经理，2017 年 7 月起担任银河君盛灵活配置混合型证券投资基金的基金经理，2017 年 10 月起担任银河君尚灵活配置混合型证券投资基金的基金经理、银河旺利灵活配置混合型证券投资基金的基金经理，2018 年 4 月起担任银河文体娱乐主题灵活配置混合型证券投资基金的基金经理。

注：1、上表中任职，离任日期均为我公司做出决定之日。

2、证券从业年限按其从事证券相关行业的从业经历累计年限计算。

4.2 管理人对报告期内本基金运作合规守信情况的说明

本报告期内，本基金管理人严格遵守《证券法》、《证券投资基金法》、《基金合同》和其他有关法律法规的规定，本着“诚实信用、勤奋律己、创新图强”的原则管理和运用基金资产，在合法合规的前提下谋求基金资产的保值和增值，努力实现基金份额持有人的利益，无损害基金份额持有人利益的行为，基金投资范围、投资比例及投资组合符合有关法规及基金合同的规定。

随业务的发展和规模的扩大，本基金管理人将继续秉承“诚信稳健、勤奋律己、创新图强”的理念，严格遵守《证券法》、《证券投资基金法》等法律法规的规定，进一步加强风险管理和完善内部控制体系，为基金份额持有人谋求长期稳定的回报。

4.3 公平交易专项说明

4.3.1 公平交易制度的执行情况

本报告期内，公司旗下管理的所有投资组合严格执行相关法律法规及公司制度，在授权管理、研究分析、投资决策、交易执行、行为监控等方面对公平交易制度予以落实，确保公平对待不同

投资组合。同时，公司针对不同投资组合的整体收益率差异以及分投资类别（股票、债券）的收益率差异进行了分析。

针对同向交易部分，本报告期内，公司对旗下管理的所有投资组合（完全复制的指数基金除外），连续四个季度期间内、不同时间窗下（日内、3 日内、5 日内）公开竞价交易的证券进行了价差分析，并针对溢价金额、占优比情况及显著性检验结果进行了梳理和分析，未发现重大异常情况。

针对反向交易部分，公司对旗下不同投资组合临近日的反向交易（包括股票和债券）的交易时间、交易价格进行了梳理和分析，未发现重大异常情况。本报告期内，不存在所有投资组合参与的交易所公开竞价同日反向交易成交较少的单边成交量超过该证券当日成交量的 5% 的情况（完全复制的指数基金除外）。

对于以公司名义进行的一级市场申购等交易，各投资组合经理均严格按照制度规定，事前确定好申购价格和数量，按照价格优先、比例分配的原则对获配额度进行分配。

4.3.2 异常交易行为的专项说明

本报告期内，未发现本基金与其他投资组合之间有可能导致不公平交易和利益输送的异常交易。

4.4 报告期内基金投资策略和运作分析

二季度金融市场一波三折，债市在 4 月份初始面临一定压力，货币政策边际收紧、经济和通胀预期升温使得各期限债券收益率上行较多，但进入 5 月份，中美贸易摩擦升级，财政支出在前期透支后开始放缓，经济数据如预期下行，加上包商银行事件导致资金面结构性紧张，使得市场风险偏好进一步下降，除事件冲击那几天债市略有调整外，债券收益率曲线整体下移。

具体来看，二季度资金面整体中性偏松，资金价格中枢逐月下降，R001 从 4 月平均的 2.40% 降至 6 月的 1.58%，R007 从 4 月的 2.75% 降至 6 月的 2.50%。4 月份受缴税及 MLF 到期缩量续作的影响，资金价格波动向上；5 月初，中美贸易摩擦升级后央行宣布对中小银行降准，月中超量续作 MLF，下旬公开市场不断投放资金，带来了较为宽松的资金面；6 月份央行再度超量续作 MLF，但上月同业信用冲击带来的影响愈演愈烈，部分产品户在 6 月 11 日出现回购违约，资金面出现急剧的结构化紧张，当日 R007、R014 最高利率达 15%，R3M 达 10%，R4M 达 12%，央行随即公开市场大量投放资金，并增加再贴现额度 2000 亿元、SLF 额度 1000 亿元，加强对中小银行流动性支持，同时与证监一起指导头部券商对非银流动性提供支持，市场流动性有所缓解，下旬资金面呈现极为宽松的局面，跨季时点也并未带来扰动。

二季度利率债方面，4 月份各期限向上调整较多，后曲线整体逐月下移。总的来看，相

比季初，除 7 年下行 9BP 外，其他期限上行 3-7BP 不等，曲线形态相比一季度稍稍走平，10-1 年利差缩窄至 90BP 左右，10 年国开收益率目前处于历史 17%分位数，1-7 年处于 30%左右。具体到活跃券 190205，二季度主要在 3.64-3.90 区间震荡，四月份受货币政策边际收紧、经济和通胀预期升温影响调整至 3.9%，随后在资金面转松、经济数据转弱的背景下震荡下行，目前在 3.75%左右震荡。

信用债曲线先上后下，曲线平坦化，全季来看，受四月份调整影响，各期限收益率略有上行，AA 等级一年期上行幅度最大，达 15BP；信用利差方面 AAA 等级利差各期限和 1 年及 3 年 AA+等级利差收窄明显，期限利差方面，各评级 3 年内期限利差收窄，但 5 年除 AAA 稳定外，明显走扩，反映了市场机构风险偏好再度下降。分品种来看，城投债除 AAA 等级各期限收益率下行外，其他评级收益率均上行，AA 等级各期限上行幅度较大；产业债除 3 年及 5 年 AA 等级收益率略有下行外，其他等级各期限收益率略有上行，但上行幅度不及城投债。

二季度，中证转债指数跌幅为 3.56%，万得全 A 指数跌幅 4.62%，转债跟随正股下跌但跌幅相对较弱。本季度目前涨幅前三的行业为食品饮料、家电和银行，跌幅前三的行业为传媒、轻工制造和综合。

在本季度的运作期内，调整了同业存单和信用债的配置比例，参与了可转债的申购。

4.5 报告期内基金的业绩表现

截至本报告期末银河君尚混合 A 基金份额净值增长率为 0.54%；银河君尚混合 C 基金份额净值增长率为 0.42%；银河君尚混合 I 基金份额净值增长率为 0.53%；同期业绩比较基准收益率为 -0.06%。

4.6 报告期内基金持有人数或基金资产净值预警说明

无。

§ 5 投资组合报告

5.1 报告期末基金资产组合情况

序号	项目	金额（元）	占基金总资产的比例（%）
1	权益投资	63,050,872.60	23.92
	其中：股票	63,050,872.60	23.92
2	基金投资	-	-
3	固定收益投资	141,907,560.00	53.84
	其中：债券	131,930,560.00	50.05

	资产支持证券	9,977,000.00	3.78
4	贵金属投资	-	-
5	金融衍生品投资	-	-
6	买入返售金融资产	55,000,000.00	20.87
	其中：买断式回购的买入返售金融资产	-	-
7	银行存款和结算备付金合计	2,059,807.08	0.78
8	其他资产	1,576,069.80	0.60
9	合计	263,594,309.48	100.00

5.2 报告期末按行业分类的股票投资组合

5.2.1 报告期末按行业分类的境内股票投资组合

代码	行业类别	公允价值（元）	占基金资产净值比例（%）
A	农、林、牧、渔业	-	-
B	采矿业	1,669,765.45	0.63
C	制造业	18,508,348.45	7.03
D	电力、热力、燃气及水生产和供应业	-	-
E	建筑业	2,775,740.00	1.05
F	批发和零售业	-	-
G	交通运输、仓储和邮政业	894,726.00	0.34
H	住宿和餐饮业	-	-
I	信息传输、软件和信息技术服务业	800,979.76	0.30
J	金融业	35,306,326.94	13.41
K	房地产业	1,952,780.00	0.74
L	租赁和商务服务业	1,081,530.00	0.41
M	科学研究和技术服务业	60,676.00	0.02
N	水利、环境和公共设施管理业	-	-
O	居民服务、修理和其他服务业	-	-
P	教育	-	-
Q	卫生和社会工作	-	-
R	文化、体育和娱乐业	-	-
S	综合	-	-
	合计	63,050,872.60	23.95

5.2.2 报告期末按行业分类的港股通投资股票投资组合

注：本基金本报告期末未持有港股通股票。

5.3 报告期末按公允价值占基金资产净值比例大小排序的前十名股票投资明细

序号	股票代码	股票名称	数量（股）	公允价值（元）	占基金资产净值比例（%）
1	601318	中国平安	114,900	10,181,289.00	3.87
2	600519	贵州茅台	6,200	6,100,800.00	2.32
3	600036	招商银行	109,900	3,954,202.00	1.50
4	601166	兴业银行	204,800	3,745,792.00	1.42
5	600887	伊利股份	78,200	2,612,662.00	0.99
6	600276	恒瑞医药	34,200	2,257,200.00	0.86
7	601398	工商银行	339,200	1,997,888.00	0.76
8	601288	农业银行	534,300	1,923,480.00	0.73
9	600030	中信证券	77,800	1,852,418.00	0.70
10	600000	浦发银行	152,800	1,784,704.00	0.68

5.4 报告期末按债券品种分类的债券投资组合

序号	债券品种	公允价值（元）	占基金资产净值比例（%）
1	国家债券	9,492,400.00	3.61
2	央行票据	-	-
3	金融债券	7,604,560.00	2.89
	其中：政策性金融债	7,604,560.00	2.89
4	企业债券	-	-
5	企业短期融资券	-	-
6	中期票据	-	-
7	可转债（可交换债）	-	-
8	同业存单	114,833,600.00	43.62
9	其他	-	-
10	合计	131,930,560.00	50.11

5.5 报告期末按公允价值占基金资产净值比例大小排序的前五名债券投资明细

序号	债券代码	债券名称	数量（张）	公允价值（元）	占基金资产净值比例（%）
1	111907050	19 招商银行 CD050	300,000	29,115,000.00	11.06
2	111909022	19 浦发银行 CD022	280,000	27,417,600.00	10.41
3	111906025	19 交通银行 CD025	100,000	9,795,000.00	3.72
4	111904009	19 中国银行 CD009	100,000	9,707,000.00	3.69
5	111911048	19 平安银行 CD048	100,000	9,704,000.00	3.69

5.6 报告期末按公允价值占基金资产净值比例大小排序的前十名资产支持证券投资明细

序号	证券代码	证券名称	数量（份）	公允价值(元)	占基金资产净值比例(%)
1	1989096	19 上和 2B	100,000	9,977,000.00	3.79

5.7 报告期末按公允价值占基金资产净值比例大小排序的前五名贵金属投资明细

注：本基金本报告期末未持有贵金属。

5.8 报告期末按公允价值占基金资产净值比例大小排序的前五名权证投资明细

注：本基金本报告期末未持有权证。

5.9 报告期末本基金投资的股指期货交易情况说明

5.9.1 报告期末本基金投资的股指期货持仓和损益明细

注：本基金报告期内未持有股指期货合约

5.9.2 本基金投资股指期货的投资政策

注：本基金未对股指期货进行投资。

5.10 报告期末本基金投资的国债期货交易情况说明

5.10.1 本期国债期货投资政策

注：本基金未投资国债期货。

5.10.2 报告期末本基金投资的国债期货持仓和损益明细

注：本基金未投资国债期货。

5.10.3 本期国债期货投资评价

注：本基金未投资国债期货。

5.11 投资组合报告附注

5.11.1 本基金投资的前十名证券的发行主体本期受到调查以及处罚的情况的说明

本基金投资的前十名证券中，没有发行主体被监管部门立案调查的情形，在报告编制日前一年内也没有受到公开谴责、处罚的情形。

5.11.2 基金投资的前十名股票超出基金合同规定的备选股票库情况的说明

报告期内本基金投资的前十名股票没有超出基金合同规定的备选股票库之外的股票。

5.11.3 其他资产构成

序号	名称	金额（元）
1	存出保证金	13,262.13

2	应收证券清算款	12,342.33
3	应收股利	-
4	应收利息	1,550,465.34
5	应收申购款	-
6	其他应收款	-
7	待摊费用	-
8	其他	-
9	合计	1,576,069.80

5.11.4 报告期末持有的处于转股期的可转换债券明细

注：本基金本报告期末未持有处于转股期的可转换债券。

5.11.5 报告期末前十名股票中存在流通受限情况的说明

注：本基金本报告期末未持有股票。

5.11.6 投资组合报告附注的其他文字描述部分

因四舍五入原因，投资组合报告中市值占净值比例的分项之和与合计可能存在尾差。

§ 6 开放式基金份额变动

单位：份

项目	银河君尚混合 A	银河君尚混合 C	银河君尚混合 I
报告期期初基金份额总额	52,441,207.31	6,603,684.89	89,988,003.60
报告期期间基金总申购份额	1,042.85	34,000,677.59	232,876,807.80
减：报告期期间基金总赎回份额	894,961.02	1,957,090.39	154,987,008.60
报告期期间基金拆分变动份额 (份额减少以“-”填列)	-	-	-
报告期期末基金份额总额	51,547,289.14	38,647,272.09	167,877,802.80

注：1、总申购份额含红利再投、转换入份额。

2、总赎回份额含转换出份额。

3、基金合同生效日为：2016年8月17日。

4、本基金2018年12月7日，银河君信尚混合 I 类基金份额全部赎回。

5、本基金2019年3月15日，银河君尚混合 I 类新增基金份额。

§ 7 基金管理人运用固有资金投资本基金情况

7.1 基金管理人持有本基金份额变动情况

注：本报告期基金管理人未运用固有资金投资本基金。

7.2 基金管理人运用固有资金投资本基金交易明细

注：本报告期基金管理人未运用固有资金投资本基金。

§ 8 影响投资者决策的其他重要信息

8.1 报告期内单一投资者持有基金份额比例达到或超过 20%的情况

投资者类别	报告期内持有基金份额变化情况					报告期末持有基金情况	
	序号	持有基金份额比例达到或者超过 20% 的时间区间	期初份额	申购份额	赎回份额	持有份额	份额占比
机构	1	20190401-20190625	47,809,332.57	0.00	0.00	47,809,332.57	18.53%
	2	20190401-20190624	64,988,003.60	0.00	64,988,003.60	0.00	0.00%
	3	20190624-20190630	0.00	79,459,674.22	0.00	79,459,674.22	30.79%
个人	1	20190425-20190617	0.00	40,004,004.00	40,004,004.00	0.00	0.00%
产品特有风险							
<p>本基金在报告期内存在单一投资者持有基金份额比例达到或者超过基金总份额 20% 的情形，在市场流动性不足的情况下，如遇投资者巨额赎回或集中赎回，基金管理人可能无法以合理的价格及时变现基金资产，有可能对基金净值产生一定的影响，甚至可能引发基金的流动性风险。</p>							

8.2 影响投资者决策的其他重要信息

无。

§ 9 备查文件目录

9.1 备查文件目录

- 1、中国证监会批准设立银河君尚灵活配置混合型证券投资基金的文件
- 2、《银河君尚灵活配置混合型证券投资基金基金合同》
- 3、《银河君尚灵活配置混合型证券投资基金托管协议》
- 4、中国证监会批准设立银河基金管理有限公司的文件
- 5、银河君尚灵活配置混合型证券投资基金财务报表及报表附注
- 6、报告期内在指定报刊上披露的各项公告

9.2 存放地点

中国(上海)自由贸易试验区世纪大道 1568 号 15 层

9.3 查阅方式

投资者对本报告书如有疑问，可咨询本基金管理人银河基金管理有限公司。

咨询电话：(021)38568888 /400-820-0860

公司网址：<http://www.galaxyasset.com>

银河基金管理有限公司

2019 年 7 月 18 日