

中金新元 6 个月定期开放债券型证券投资 基金 2019 年第 2 季度报告

2019 年 6 月 30 日

基金管理人：中金基金管理有限公司

基金托管人：浙商银行股份有限公司

报告送出日期：2019 年 7 月 19 日

§ 1 重要提示

基金管理人的董事会及董事保证本报告中所载资料不存在虚假记载、误导性陈述或重大遗漏，并对其内容的真实性、准确性和完整性承担个别及连带责任。

基金托管人浙商银行股份有限公司根据本基金合同规定，于 2019 年 7 月 18 日复核了本报告中的财务指标、净值表现和投资组合报告等内容，保证复核内容不存在虚假记载、误导性陈述或者重大遗漏。

基金管理人承诺以诚实信用、勤勉尽责的原则管理和运用基金资产，但不保证基金一定盈利。

基金的过往业绩并不代表其未来表现。投资有风险，投资者在作出投资决策前应仔细阅读本基金的招募说明书。

本报告中财务资料未经审计。

本报告期自 2019 年 4 月 1 日起至 2019 年 6 月 30 日止。

§2 基金产品概况

基金简称	中金新元
基金主代码	006640
交易代码	006640
基金运作方式	契约型开放式
基金合同生效日	2018 年 11 月 15 日
报告期末基金份额总额	197,420,989.97 份
投资目标	在严格控制风险和保持流动性的基础上，通过积极主动的投资管理，力争实现基金资产长期稳健的增值。
投资策略	（一）封闭期投资策略。1、债券类属配置策略。根据对政府债券、信用债等不同债券板块之间的相对投资价值分析，确定债券类属配置策略，并根据市场变化及时进行调整，从而选择既能匹配目标久期、同时又能获得较高持有期收益的类属债券配置比例。2、久期管理策略。根据对利率水平的预期，在预期利率下降时，增加组合久期；在预期利率上升时，减小组合久期。3、收益率曲线策略。在确定固定收益资产组合平均久期的基础上，将结合收益率曲线变化的预测，适时采用跟踪收益率曲线的骑乘策略或者基于收益率曲线变化的子弹、杠铃及梯形策略构造组合，并进行动态调整。4、信用债券投资策略。主要通过买入并持有信用风险可承担、

	<p>期限与收益率相对合理的信用债券产品，获取票息收益；还将通过对内外部评级、利差曲线研究和经济周期的判断，主动采用信用利差投资策略，获取利差收益。5、中小企业私募债券投资策略。分析和跟踪该类债券发债主体的信用基本面，并综合考虑信用基本面、债券收益率和流动性等要素，确定最终的投资决策。6、资产支持证券投资策略。通过宏观经济、提前偿还率、资产池结构及资产池资产所在行业景气变化等因素的研究，预测资产池未来现金流变化，制定周密的投资策略。</p> <p>（二）开放期投资策略。开放期内，遵守有关投资限制与投资比例的前提下，主要投资于具有较高流动性的投资品种，通过合理配置组合期限结构等方式，积极防范流动性风险，在满足组合流动性需求的同时，尽量减小基金净值的波动。</p>	
业绩比较基准	中债综合财富(总值)指数收益率	
风险收益特征	本基金为债券型基金，其预期收益及预期风险水平高于货币市场基金，低于股票型基金和混合型基金。	
基金管理人	中金基金管理有限公司	
基金托管人	浙商银行股份有限公司	
下属分级基金的基金简称	中金新元 A	中金新元 C
下属分级基金的交易代码	006640	006641
报告期末下属分级基金的份额总额	197,416,629.97 份	4,360.00 份

§3 主要财务指标和基金净值表现

3.1 主要财务指标

单位：人民币元

主要财务指标	报告期（2019年4月1日—2019年6月30日）	
	中金新元 A	中金新元 C
1. 本期已实现收益	-3,924,809.18	-3.02
2. 本期利润	-15,000,857.47	-48.35
3. 加权平均基金份额本期利润	-0.0116	-0.0095
4. 期末基金资产净值	200,500,833.56	4,419.78
5. 期末基金份额净值	1.0156	1.0137

3.2 基金净值表现

3.2.1 本报告期基金份额净值增长率及其与同期业绩比较基准收益率的比较

中金新元 A

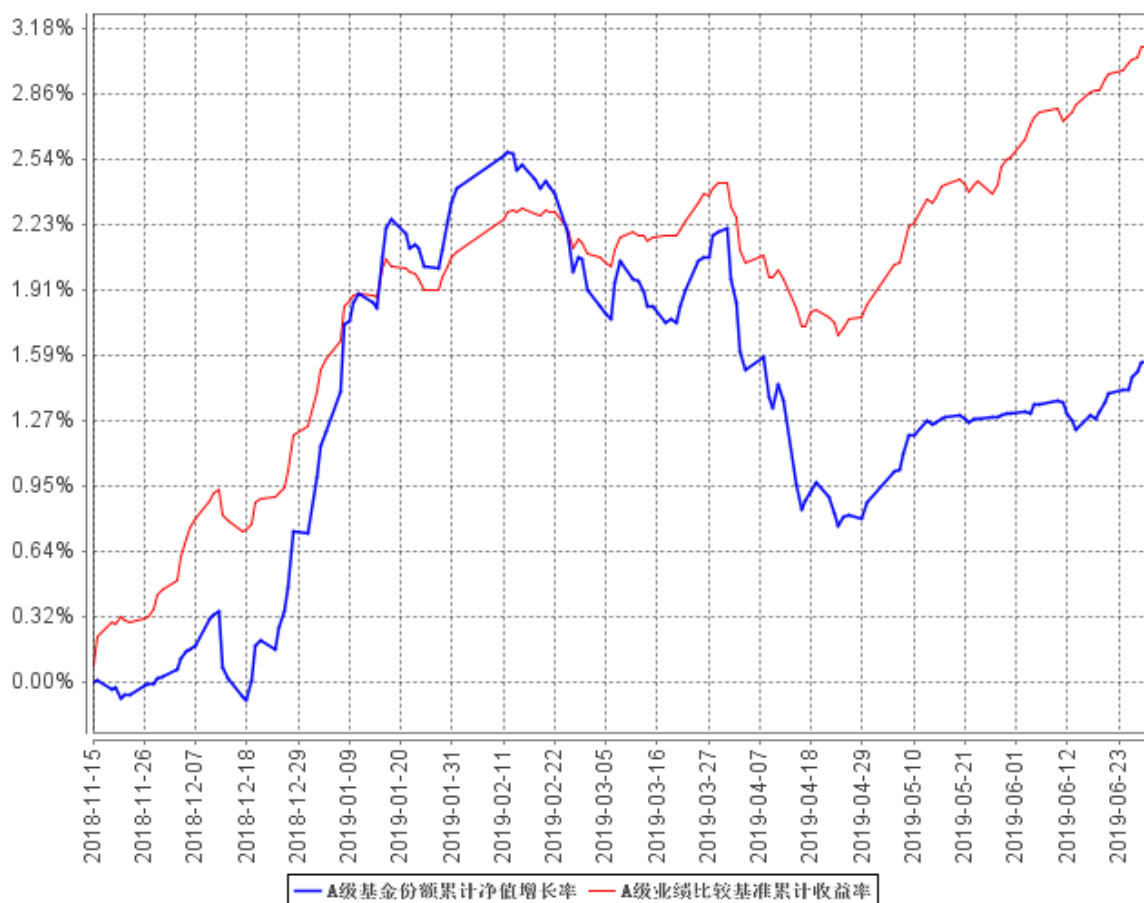
阶段	净值增长率①	净值增长率标准差②	业绩比较基准收益率③	业绩比较基准收益率标准差④	①—③	②—④
过去三个月	-0.64%	0.09%	0.65%	0.06%	-1.29%	0.03%

中金新元 C

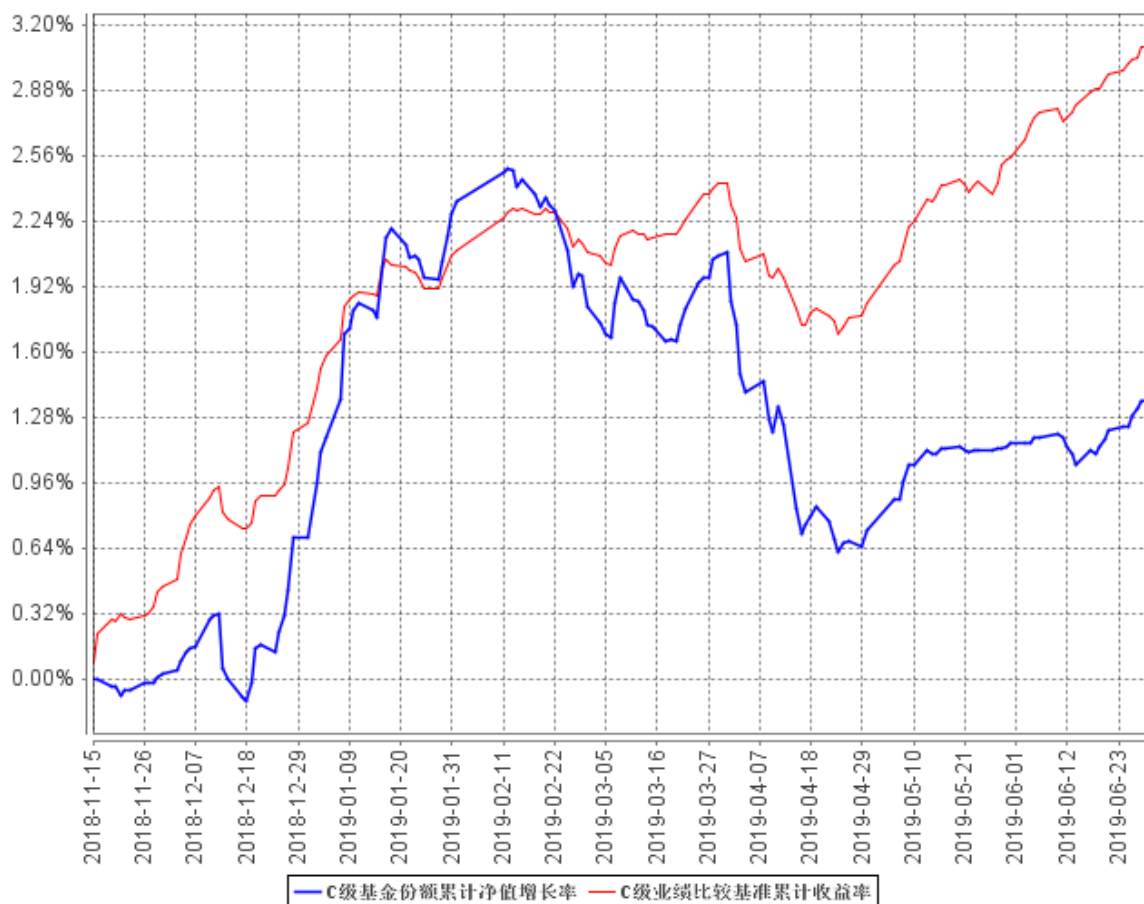
阶段	净值增长率①	净值增长率标准差②	业绩比较基准收益率③	业绩比较基准收益率标准差④	①—③	②—④
过去三个月	-0.71%	0.09%	0.65%	0.06%	-1.36%	0.03%

3.2.2 自基金合同生效以来基金累计净值增长率变动及其与同期业绩比较基准收益率变动的比较

A级基金份额累计净值增长率与同期业绩比较基准收益率的历史走势对比图



C级基金份额累计净值增长率与同期业绩比较基准收益率的历史走势对比图



注：本基金的基金合同生效日为 2018 年 11 月 15 日，按基金合同约定，本基金自基金合同生效日起 6 个月内为建仓期，建仓期结束时及本报告期末本基金的各项投资组合比例符合基金合同的有关约定。

§4 管理人报告

4.1 基金经理（或基金经理小组）简介

姓名	职务	任本基金的基金经理期限		证券从业年限	说明
		任职日期	离任日期		
石玉	本基金的基金经理	2018 年 11 月 15 日	-	12 年	石玉女士，管理学硕士。历任中国科技证券有限责任公司、华泰联合证券有限责任公司职员；天弘基金管理有限公司金融工程分析师、固定收益研究员；中国国际金融股份有限公

					司资产管理部高级研究员、投资经理助理、投资经理。2016 年 7 月加入中金基金管理有限公司，现任投资管理部基金经理。
--	--	--	--	--	---

注：1、本基金基金经理的任职日期为基金合同生效日。

2、证券从业的含义遵从《证券业从业人员资格管理办法》的相关规定。

3、本基金无基金经理助理。

4.2 管理人对报告期内本基金运作合规守信情况的说明

报告期内，本基金管理人严格遵守《中华人民共和国证券投资基金法》、《公开募集证券投资基金运作管理办法》、《证券投资基金管理公司公平交易制度指导意见》、《基金管理公司开展投资、研究活动防控内幕交易指导意见》和其他有关法律法规及本基金合同的约定，本着诚实信用、勤勉尽责、安全高效的原则管理和运用基金资产，在严格控制投资风险的基础上，为基金份额持有人谋求最大利益，没有损害基金份额持有人利益的行为。

4.3 公平交易专项说明

4.3.1 公平交易制度的执行情况

本基金管理人一直坚持公平对待旗下所有投资组合，严格执行证监会《证券投资基金管理公司公平交易制度指导意见》和公司内部公平交易制度，规范投资、研究和交易等各相关流程，通过系统控制和人工监控等方式在各环节严格控制，确保公平对待不同投资组合，切实防范利益输送。

本报告期内，本基金运作符合法律法规和公司公平交易制度的规定。

4.3.2 异常交易行为的专项说明

报告期内未发现本基金存在异常交易行为。

本报告期内，本公司所有投资组合参与的交易所公开竞价同日反向交易成交较少的单边交易量未超过该证券当日成交量的 5%。

4.4 报告期内基金投资策略和运作分析

2019 年 2 季度债券市场波动较大，4 月受 PMI 及金融数据大幅高于预期，央行缩量续作 MLF，启动 TMLF 操作，股票资产表现较好，对国内经济预期乐观影响，债券市场呈现快速调整格局。4 月底到 5 月初，中美贸易战意外恶化，金融数据不及预期，5 月 24 日包商银行被托管，

受央行维持宽松的资金面等影响，5-6 月债券市场整体表现出修复反弹行情。中债-综合财富(总值)指数 2 季度上涨 0.65%，振幅 1.37%。

操作方面，报告期内本基金从封闭期限 1 年修改为封闭期 6 个月，本基金主要以利率债、地方债、商业银行债等高信用资质债券为主要配置资产，以降低信用风险对组合的影响。随着债券市场的波动加大，本基金在 2019 年 2 季度适度进行了久期和杠杆调整，以降低市场波动的影响。

4.5 报告期内基金的业绩表现

截至本报告期末中金新元 A 基金份额净值为 1.0156 元，本报告期基金份额净值增长率为-0.64%；截至本报告期末中金新元 C 基金份额净值为 1.0137 元，本报告期基金份额净值增长率为-0.71%；同期业绩比较基准收益率为 0.65%。

4.6 报告期内基金持有人数或基金资产净值预警说明

本报告期内，本基金未出现连续二十个工作日基金份额持有人数量不满二百人或者基金资产净值低于五千万元的情形。

§5 投资组合报告

5.1 报告期末基金资产组合情况

序号	项目	金额（元）	占基金总资产的比例（%）
1	权益投资	-	-
	其中：股票	-	-
2	基金投资	-	-
3	固定收益投资	187,469,400.00	84.90
	其中：债券	187,469,400.00	84.90
	资产支持证券	-	-
4	贵金属投资	-	-
5	金融衍生品投资	-	-
6	买入返售金融资产	-	-
	其中：买断式回购的买入返售金融资产	-	-
7	银行存款和结算备付金合计	30,235,218.45	13.69
8	其他资产	3,105,378.45	1.41
9	合计	220,809,996.90	100.00

5.2 报告期末按行业分类的股票投资组合

5.2.1 报告期末按行业分类的境内股票投资组合

本基金本报告期末未持有股票资产。

5.2.2 报告期末按行业分类的港股通投资股票投资组合

本基金本报告期末未持有港股通股票资产。

5.3 报告期末按公允价值占基金资产净值比例大小排序的前十名股票投资明细

本基金本报告期末未持有股票资产。

5.4 报告期末按债券品种分类的债券投资组合

序号	债券品种	公允价值（元）	占基金资产净值比例（%）
1	国家债券	-	-
2	央行票据	-	-
3	金融债券	187,469,400.00	93.50
	其中：政策性金融债	60,393,000.00	30.12
4	企业债券	-	-
5	企业短期融资券	-	-
6	中期票据	-	-
7	可转债（可交换债）	-	-
8	同业存单	-	-
9	其他	-	-
10	合计	187,469,400.00	93.50

5.5 报告期末按公允价值占基金资产净值比例大小排序的前五名债券投资明细

序号	债券代码	债券名称	数量（张）	公允价值（元）	占基金资产净值比例（%）
1	180313	18 进出 13	300,000	30,342,000.00	15.13
2	180412	18 农发 12	300,000	30,051,000.00	14.99
3	1822010	18 国兴租赁二级 01	180,000	18,358,200.00	9.16
4	1720038	17 青岛银行二级 01	180,000	18,230,400.00	9.09
5	1720035	17 江西银行二级 01	180,000	18,205,200.00	9.08

5.6 报告期末按公允价值占基金资产净值比例大小排序的前十名资产支持证券投资 明细

本基金本报告期末未持有资产支持证券。

5.7 报告期末按公允价值占基金资产净值比例大小排序的前五名贵金属投资明细

本基金本报告期末未持有贵金属。

5.8 报告期末按公允价值占基金资产净值比例大小排序的前五名权证投资明细

本基金本报告期末未持有权证。

5.9 报告期末本基金投资的国债期货交易情况说明

5.9.1 本期国债期货投资政策

本基金本报告期末未持有国债期货。

5.9.2 报告期末本基金投资的国债期货持仓和损益明细

本基金本报告期末未持有国债期货。

5.9.3 本期国债期货投资评价

本基金本报告期末未持有国债期货。

5.10 投资组合报告附注

5.10.1

本基金投资的前十名证券的发行主体本期未出现被监管部门立案调查，或在报告编制日前一年内受到公开谴责、处罚的情形。

5.10.2

本基金投资的前十名股票未超出基金合同规定的备选股票库。

5.10.3 其他资产构成

序号	名称	金额（元）
1	存出保证金	198,018.55
2	应收证券清算款	720,000.00

3	应收股利	-
4	应收利息	2,187,359.90
5	应收申购款	-
6	其他应收款	-
7	待摊费用	-
8	其他	-
9	合计	3,105,378.45

5.10.4 报告期末持有的处于转股期的可转换债券明细

本基金本报告期末未持有处于转股期的可转换债券。

5.10.5 报告期末前十名股票中存在流通受限情况的说明

本基金本报告期末未持有股票。

5.10.6 投资组合报告附注的其他文字描述部分

由于四舍五入原因，分项之和与合计项之间可能存在尾差。

§6 开放式基金份额变动

单位：份

项目	中金新元 A	中金新元 C
报告期期初基金份额总额	1,750,004,000.00	6,000.00
报告期期间基金总申购份额	197,415,634.97	-
减：报告期期间基金总赎回份额	1,750,003,005.00	1,640.00
报告期期间基金拆分变动份额（份额减少以“-”填列）	-	-
报告期期末基金份额总额	197,416,629.97	4,360.00

§7 基金管理人运用固有资金投资本基金情况

7.1 基金管理人持有本基金份额变动情况

本报告期内，基金管理人未运用固有资金投资本基金。

7.2 基金管理人运用固有资金投资本基金交易明细

本报告期内，基金管理人未运用固有资金投资本基金。

§8 影响投资者决策的其他重要信息

8.1 报告期内单一投资者持有基金份额比例达到或超过 20%的情况

投资者类别	报告期内持有基金份额变化情况					报告期末持有基金情况	
	序号	持有基金份额比例达到或者超过 20%的时间区间	期初份额	申购份额	赎回份额	持有份额	份额占比
机构	1	2019 年 6 月 4 日至 2019 年 6 月 30 日	-	197,414,371.73	-	197,414,371.73	99.9966%

产品特有风险

(1) 定期开放运作的风险

本基金以定期开放方式运作且不上市交易，投资者仅可在开放运作期申赎基金份额，在封闭运作期内无法申购赎回。若投资者在开放运作期末赎回基金份额，则需继续持有至下一封闭运作期结束才能赎回，投资者在封闭运作期内存在无法赎回基金份额的风险。

(2) 基金合同终止的风险

本基金还面临基金合同提前终止的风险：基金合同生效后，如出现《基金合同》第五部分第三条约定的资产规模过小、基金份额持有人人数较少等情形的，《基金合同》将终止。

(3) 基金资产投资特定品种可能引起的风险

1) 资产支持证券投资风险

本基金投资品种包含资产支持证券品种，由于资产支持证券一般都针对特定机构投资人发行，且仅在特定机构投资人范围内流通转让，该品种的流动性较差，且抵押资产的流动性较差，因此，持有资产支持证券可能给组合资产净值带来一定的风险。另外，资产支持证券还面临提前偿还和延期支付的风险。

2) 中小企业私募债券投资风险

本基金投资品种包含中小企业私募债券，中小企业私募债券是由非上市公司采用非公开方式发行的债券。由于不能公开交易，一般情况下，交易不活跃，潜在较大流动性风险。当发债主体信用质量恶化时，受市场流动性所限，本基金可能无法卖出所持有的中小企业私募债券，由此可能给基金净值带来更大的负面影响和损失。

8.2 影响投资者决策的其他重要信息

本报告期内，本基金不存在影响投资者决策的其他重要信息。

§9 备查文件目录

9.1 备查文件目录

- 1、中国证监会准予中金新元 6 个月定期开放债券型证券投资基金募集注册的文件
- 2、《中金新元 6 个月定期开放债券型证券投资基金基金合同》
- 3、《中金新元 6 个月定期开放债券型证券投资基金托管协议》
- 4、中金新元 6 个月定期开放债券型证券投资基金申请募集注册的法律意见书
- 5、基金管理人业务资格批复、营业执照
- 6、报告期内中金新元 6 个月定期开放债券型证券投资基金在指定媒介上披露的各项公告
- 7、基金托管人业务资格批复、营业执照
- 8、中国证监会要求的其他文件

9.2 存放地点

备查文件存放于基金管理人和/或基金托管人的住所。

9.3 查阅方式

投资者营业时间内可到基金管理人和/或基金托管人的住所免费查阅备查文件。在支付工本费后，投资者可在合理时间内取得备查文件的复制件和复印件。

投资者对本报告书如有疑问，可咨询本基金管理人。

咨询电话：（86）010-63211122 400-868-1166

传真：（86）010-66159121

中金基金管理有限公司

2019 年 7 月 19 日