

# 中邮风格轮动灵活配置混合型证券投资基金

## 2019 年第 2 季度报告

2019 年 6 月 30 日

基金管理人：中邮创业基金管理股份有限公司

基金托管人：中国民生银行股份有限公司

报告送出日期：2019 年 7 月 19 日

## § 1 重要提示

基金管理人的董事会及董事保证本报告所载资料不存在虚假记载、误导性陈述或重大遗漏，并对其内容的真实性、准确性和完整性承担个别及连带责任。

基金托管人中国民生银行股份有限公司根据本基金合同规定，于 2019 年 7 月 18 日复核了本报告中的财务指标、净值表现和投资组合报告等内容，保证复核内容不存在虚假记载、误导性陈述或者重大遗漏。

基金管理人承诺以诚实信用、勤勉尽责的原则管理和运用基金资产，但不保证基金一定盈利。

基金的过往业绩并不代表其未来表现。投资有风险，投资者在做出投资决策前应仔细阅读本基金的招募说明书。

本季度报告的财务资料未经审计。

本报告期自 2019 年 04 月 01 日起至 2019 年 06 月 30 日止。

## §2 基金产品概况

基金简称	中邮风格轮动灵活配置混合
交易代码	001479
基金运作方式	契约型开放式
基金合同生效日	2016 年 1 月 27 日
报告期末基金份额总额	48,087,311.69 份
投资目标	本基金在分析我国宏观经济形势及政策导向的基础上，根据经济周期和市场阶段的不同，利用多种方法确定阶段性市场投资风格偏好及风格轮动特征，积极寻找结构性投资机会提升业绩表现。
投资策略	<p>（一）大类资产配置策略</p> <p>本基金依靠定性及定量研究，优化以投资时钟为基础的资产配置策略，以风格轮动为主，行业轮动、区域轮动、主题轮动为辅，积极寻求市场风格轮动所带来的结构性投资机会。大类资产配置主要涉及股票、债券和现金类等资产在投资组合中的比例调整。根据经济周期理论，经济周期可以被分为繁荣、衰退、萧条和复苏四个阶段。本基金通过对经济增长和通货膨胀等趋势的判断，确定经济周期所处阶段。具体考量因素如下：（1）宏观经济指标：包括 GDP 增速、居民消费价格指数、广义和狭义货币供应量、采购经理人指数等。（2）国家政策：包括国家的财政政策和货币政策，涉及信贷规模、利率水平、存款准备金率、政府支出及转移支付等。本基金将</p>

根据经济周期所处的不同阶段和市场间的相对估值水平，科学分配大类资产比例。

## （二）股票资产配置策略

### 1、风格轮动策略

我国市场存在较为明显的风格轮动特征。市场阶段性的投资风格偏好也产生了风格动量效应及风格反转效应。本基金对股票投资时不再拘泥于单纯的行业及板块分类，更倾向于根据上市公司自身的属性进行类别划分，如市场规模、价值属性等。通过对影响市场投资风格的估值、经济周期、货币政策及市场周期等因素的研判，并配合市场所处阶段，本基金力图准确预测未来市场风格，并进行轮动操作。根据风格区分，本基金主要使用以下风格轮动策略：

#### （1）大/小盘风格轮动策略

小市值与大市值公司在经济发展的不同阶段有不同的发展速度，在股票市场的不同阶段，小盘股与大盘股的表现也存在差异。本基金将深入研究公司规模对经济周期、市场周期、资金流向等因素的敏感度差异，力图发现影响市场风格轮动的主要因素和轮动周期，并通过风格动量效应及风格反转效应择时介入，捕捉公司规模差异带来的投资机会。规模分类方法如下：本基金将按照总市值规模将上市公司分为大盘、中盘、小盘三类，将股票按总市值进行降序排列，计算各股票对应的累计市值占全部股票累计总市值的百分比。其中，大盘股：累计市值百分比小于或等于 70% 的股票；中盘股：累计市值百分比在 70%-90% 之间的股票；小盘股：累计市值百分比大于 90% 的股票。

#### （2）价值/成长风格轮动策略

根据风格箱法，投资风格可以按价值/成长进行分类。本基金根据每股收益价格比、每股净资产价格比、每股红利价格比及每股收益增长率等因素确定股票归类，在判断风格轮动影响因素和轮动周期的基础上择时进行轮换操作，并可根据规模因素进行二次资产配置，在大盘成长、中盘成长、小盘成长、大盘价值、中盘价值、小盘价值等风格组合间进行倾斜性投资，尽量减小换仓频率及冲击成本。

#### （3）其他风格轮动策略

本基金还将根据市场情况变化、量化研究成果等寻求新的投资风格轮动所带来的交易机会。

### 2、行业轮动策略

在经济周期的不同阶段，由于产业政策、竞争环境、资源供给及产品需求等因素的变化，各行业间呈现不同的景气程度。基于美林投资时钟理论，本基金

在通过相关指标判断出经济周期所处阶段后，结合资本市场运行情况对行业轮动趋势进行预测并以此指导基金投资。

### 3、区域轮动策略

上市公司的景气程度一定程度上反映了所在区域的经济状况，而区域经济发展状况是受区域的资源禀赋、人口数量及结构、地理环境等因素的影响。当影响因素及政策导向发生变化时，会涌现一批受惠于区域整合、产业结构调整、经济转型的上市公司。本基金将积极利用区域轮动的机会提升投资收益。

### 4、主题轮动策略

本基金通过对宏观经济中结构性、周期性、政策性以及突发性事件的研究，挖掘事件背后的驱动因素，并分析主题事件对资本市场及对应板块、个股所产生的影响，进而精选投资标的，拓展获取超额收益的能力。

#### （三）个股投资策略

本基金通过定性分析和定量分析相结合的办法，结合市场择时，重点投资符合国家战略方向，受益于大国崛起和综合国力提高过程中的优质上市公司。

#### 1、定性分析

在定性分析方面，本基金关注于具备以下特征的上市公司：

- A、公司所处的行业符合国家战略发展方向，未来空间大且增速高；
- B、公司具有清晰的盈利模式和明显的竞争优势，战略匹配度高，执行能力强；
- C、公司具有良好的治理结构和激励机制，信息披露公开透明；
- D、公司具有良好的创新能力，包括产品创新、模式创新和外延并购创新等。

#### 2、定量分析

本基金将通过关键财务指标对上市公司的成长性与风险因素进

行分析，结合估值指标最终决定投资标的：

- A、财务指标：盈利能力（ROE，利润率，财务杠杆）；运营效率（每股现金流，存货周转率，应收账款周转率）；偿债能力（流动比率，速动比率，资产负债率）；增长能力（营业收入增长率，利润增长率，净利润增长率）等；

B、估值指标：结合市值空间判断，充分运用 DCF、市盈率、市销率、市净率等指标。

#### 3、市场择时

本基金将以持续深入研究为基础，长期价值投资为

	<p>理念，密切跟踪相关行业和上市公司的核心趋势，结合市场化特征和催化因素，灵活操作阶段性的买卖时点，并将通过对资金流向、市场情绪及市场所处阶段的判断，力图准确的捕捉风格轮动所带来的投资机会，及时介入阶段性投资热点，提升投资业绩。</p> <p>（四）债券投资策略</p> <p>在债券投资部分，本基金在债券组合平均久期、期限结构和类属配置的基础上，对影响个别债券定价的主要因素，包括流动性、市场供求、信用风险、票息及付息频率、税赋、含权等因素进行分析，选择具有良好投资价值的债券品种进行投资。</p> <p>（五）权证投资策略</p> <p>本基金将按照相关法律法规通过利用权证及其他金融工具进行套利、避险交易，控制基金组合风险，获取超额收益。本基金进行权证投资时，将在对权证标的证券进行基本面研究及估值的基础上，结合股价波动率等参数，运用数量化期权定价模型，确定其合理内在价值，从而构建套利交易或避险交易组合。未来，随着证券市场的发展、金融工具的丰富和交易方式的创新等，基金还将积极寻求其他投资机会，履行适当程序后更新和丰富组合投资策略。</p> <p>（六）股指期货投资策略</p> <p>本基金将在注重风险管理的前提下，以套期保值为目的，遵循有效管理原则经充分论证后适度运用股指期货，特别是在科技创新受经济环境、政策监管等外部重要因素影响时相应行业的上市公司股价变化可能出现一定程度的波动，通过对股票现货和股指期货市场运行趋势的研究，结合股指期货定价模型，采用估值合理、流动性好、交易活跃的期货合约，并充分利用期货合约间的差异及特征，配合风格轮动带来的结构性投资机会，选择合适的股指期货合约进行对冲，提高投资组合的运作水平。</p>
业绩比较基准	本基金整体业绩比较基准构成为：沪深 300 指数×60%+上证国债指数×40%
风险收益特征	本基金为混合型基金，其预期风险与预期收益高于债券型基金和货币市场基金，低于股票型基金，属于证券投资基金中的中等风险品种。
基金管理人	中邮创业基金管理股份有限公司
基金托管人	中国民生银行股份有限公司

### §3 主要财务指标和基金净值表现

#### 3.1 主要财务指标

单位：人民币元

主要财务指标	报告期（2019年4月1日—2019年6月30日）
1. 本期已实现收益	752,865.15
2. 本期利润	-5,416,872.65
3. 加权平均基金份额本期利润	-0.1096
4. 期末基金资产净值	49,931,867.35
5. 期末基金份额净值	1.038

注：1. 本期已实现收益指基金本期利息收入、投资收益、其他收入（不含公允价值变动收益）扣除相关费用后的余额，本期利润为本期已实现收益加上本期公允价值变动收益。2. 所述基金业绩指标不包括持有人认购或交易基金的各项费用，计入费用后实际收益水平要低于所列数字。

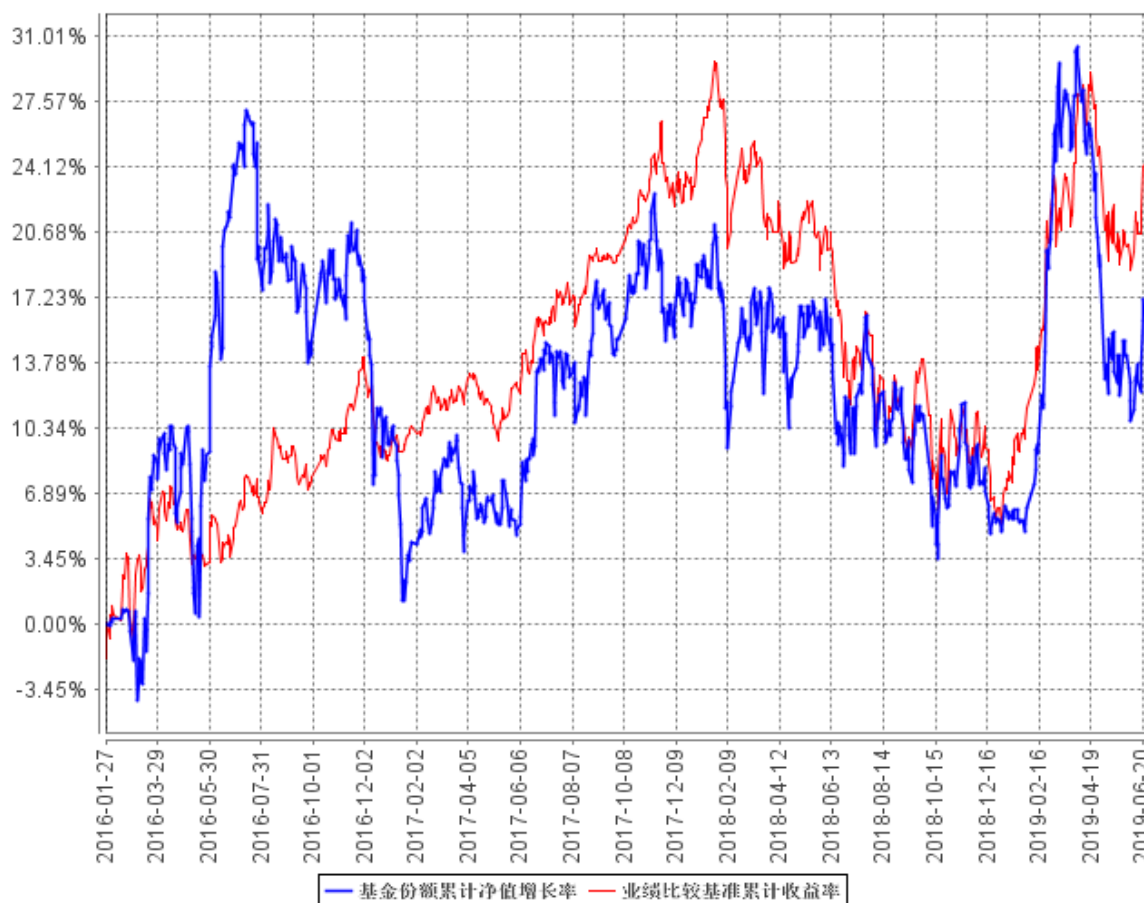
#### 3.2 基金净值表现

##### 3.2.1 本报告期基金份额净值增长率及其与同期业绩比较基准收益率的比较

阶段	净值增长率 ①	净值增长率 标准差②	业绩比较基 准收益率③	业绩比较基 准收益率标准 差④	①—③	②—④
过去三个月	-9.50%	1.23%	-0.26%	0.92%	-9.24%	0.31%

### 3.2.2 自基金合同生效以来基金累计净值增长率变动及其与同期业绩比较基准收益率变动的比较

基金份额累计净值增长率与同期业绩比较基准收益率的历史走势对比图



## §4 管理人报告

### 4.1 基金经理（或基金经理小组）简介

姓名	职务	任本基金的基金经理期限		证券从业年限	说明
		任职日期	离任日期		
尚杰	基金经理	2019年 1月9日	-	7年	曾任派特博恩生物技术有限公司市场部安徽地区大区经理、中邮创业基金管理股份有限公司投资研究部研究员、基金经理助理、皓玥资本管理有限公司权益投资部投资经理、鹏华基金管

					理有限公司权益投资二部投资经理、中邮双动力混合型证券投资基金、中邮增力债券型证券投资基金基金经理助理。现担任中邮双动力混合型证券投资基金、中邮增力债券型证券投资基金、中邮趋势精选灵活配置混合型证券投资基金、中邮中小盘灵活配置混合型证券投资基金基金经理、中邮风格轮动灵活配置混合型证券投资基金基金经理。
--	--	--	--	--	--

注：基金经理的任职日期及离任日期均依据基金成立日期或中国证券投资基金业协会下发的基金经理注册或变更等通知的日期。

证券从业的含义遵从行业协会《证券业从业人员资格管理办法》的相关规定。

## 4.2 管理人对报告期内本基金运作遵规守信情况的说明

报告期内，本基金管理人严格遵循了《证券法》、《公开募集证券投资基金运作管理办法》等相关法律法规及本基金基金合同的规定，本着诚实信用、勤勉尽责的原则管理和运用基金资产，在严格控制风险的基础上，为基金份额持有人谋求最大利益。

本基金的投资决策、投资交易程序、投资权限等各方面均符合有关法律法规和基金合同的规定和约定；交易行为合法合规，未出现异常交易、操纵市场的现象；未发生内幕交易的情况；相关的信息披露真实、完整、准确、及时；基金各种账户类、申购赎回及其他交易类业务、注册登记业务均按规定的程序、规则进行，未出现重大违法违规或违反基金合同的行为。

## 4.3 公平交易专项说明

### 4.3.1 公平交易制度的执行情况

本基金管理人一贯公平对待旗下管理的所有基金和组合，制定并严格遵守相应的制度和流程，通过系统和人工等方式在各环节严格控制交易公平执行。通过科学、制衡的投资决策体系，加强交易分配环节的内部控制，并通过制度流程和信息技术手段以保证实现公平交易原则。同时，通过监察稽核、事后分析和信息披露来保证公平交易过程和结果的监督。

报告期内，公司对旗下所有投资组合之间的收益率差异、分投资类别（股票、债券）的收益



率差异进行了分析，并采集连续四个季度期间内、不同时间窗口下（1 日内、3 日、5 日）同向交易的样本，根据 95%置信区间下差价率的 T 检验显著程度进行分析，未发现旗下投资组合之间存在利益输送情况。

#### 4.3.2 异常交易行为的专项说明

报告期内，基金管理人所管理的所有投资组合参与的交易所公开竞价同日反向交易成交较少的单边交易量未超过该证券当日成交量的 5%。报告期内未发现本基金存在异常交易行为。

#### 4.4 报告期内基金投资策略和运作分析

报告期内，上证综指涨跌幅-3.52%，深证成指涨跌幅-7.35%，创业板指涨跌幅-10.75%。结构来看，食品饮料、家电、银行、餐饮旅游、非银行金融表现居前；传媒、综合、轻工制造、纺织服装、基础化工等行业跌幅较大。

2019 年 2 季度，贸易战的升级导致股市出现了一波较大回撤，我们认为其影响已经充分反映，国家对资本市场的重视及经济政策的及时调整有助于股市企稳回升，且部分个股估值处于合理偏低区间，因此我们二季度保持了较高仓位。考虑到个股一季度走势差别较大，部分股票提前完成了估值修复，我们自下而上选股进行了调仓。我们在配置上更偏重于内生成长股，主要配置估值合理且增速较高的医疗器械、CRO 等医药子板块、受益于融资环境改善的环保、5G、先进制造等领域。

#### 4.5 报告期内基金的业绩表现

截至本报告期末本基金份额净值为 1.038 元，累计净值为 1.161 元；本报告期基金份额净值增长率为-9.50%，业绩比较基准收益率为-0.26%。

#### 4.6 报告期内基金持有人数或基金资产净值预警说明

本基金本报告期内，有连续二十个工作日基金净值规模低于五千万元的情形。

## §5 投资组合报告

### 5.1 报告期末基金资产组合情况

序号	项目	金额（元）	占基金总资产的比例（%）
1	权益投资	36,092,694.60	71.24
	其中：股票	36,092,694.60	71.24
2	基金投资	-	-
3	固定收益投资	-	-
	其中：债券	-	-

	资产支持证券	-	-
4	贵金属投资	-	-
5	金融衍生品投资	-	-
6	买入返售金融资产	-	-
	其中：买断式回购的买入返售金融资产	-	-
7	银行存款和结算备付金合计	13,219,030.12	26.09
8	其他资产	1,352,832.18	2.67
9	合计	50,664,556.90	100.00

注：由于四舍五入的原因报告期末基金资产组合各项目金额占基金总资产的比例分项之和与合计可能有尾差。

## 5.2 报告期末按行业分类的股票投资组合

### 5.2.1 报告期末按行业分类的境内股票投资组合

代码	行业类别	公允价值（元）	占基金资产净值比例（%）
A	农、林、牧、渔业	-	-
B	采矿业	-	-
C	制造业	23,292,704.60	46.65
D	电力、热力、燃气及水生产和供应业	-	-
E	建筑业	-	-
F	批发和零售业	-	-
G	交通运输、仓储和邮政业	-	-
H	住宿和餐饮业	-	-
I	信息传输、软件和信息技术服务业	2,748,350.00	5.50
J	金融业	1,428,600.00	2.86
K	房地产业	-	-
L	租赁和商务服务业	-	-
M	科学研究和技术服务业	2,003,800.00	4.01
N	水利、环境和公共设施管理业	3,947,440.00	7.91
O	居民服务、修理和其他服务业	-	-
P	教育	-	-
Q	卫生和社会工作	1,886,800.00	3.78
R	文化、体育和娱乐业	-	-
S	综合	785,000.00	1.57
	合计	36,092,694.60	72.28

注：由于四舍五入的原因报告公允价值占基金资产净值的比例分项之和与合计可能有尾差。

## 5.2.2 报告期末按行业分类的港股通投资股票投资组合

本报告期末本基金未投资港股通股票。

## 5.3 报告期末按公允价值占基金资产净值比例大小排序的前十名股票投资明细

序号	股票代码	股票名称	数量（股）	公允价值（元）	占基金资产净值比例（%）
1	603200	上海洗霸	81,000	2,133,540.00	4.27
2	300595	欧普康视	54,000	1,922,400.00	3.85
3	300482	万孚生物	49,998	1,884,924.60	3.77
4	300529	健帆生物	30,000	1,870,500.00	3.75
5	603588	高能环境	170,000	1,813,900.00	3.63
6	000661	长春高新	5,000	1,690,000.00	3.38
7	000538	云南白药	20,000	1,668,400.00	3.34
8	300573	兴齐眼药	30,000	1,513,500.00	3.03
9	002422	科伦药业	50,000	1,486,500.00	2.98
10	300496	中科创达	50,000	1,454,000.00	2.91

## 5.4 报告期末按债券品种分类的债券投资组合

本报告期末本基金未持有债券。

## 5.5 报告期末按公允价值占基金资产净值比例大小排序的前五名债券投资明细

本报告期末本基金未持有债券。

## 5.6 报告期末按公允价值占基金资产净值比例大小排序的前十名资产支持证券投资明细

本报告期末本基金未持有资产支持证券。

## 5.7 报告期末按公允价值占基金资产净值比例大小排序的前五名贵金属投资明细

本报告期末本基金未持有贵金属投资。

## 5.8 报告期末按公允价值占基金资产净值比例大小排序的前五名权证投资明细

本报告期末本基金未持有权证。

## 5.9 报告期末本基金投资的股指期货交易情况说明

### 5.9.1 报告期末本基金投资的股指期货持仓和损益明细

本报告期末本基金未持有股指期货。

### 5.9.2 本基金投资股指期货的投资政策

本基金将在注重风险管理的前提下,以套期保值为目的,遵循有效管理原则经充分论证后适度运用股指期货。特别是在科技创新受经济环境、政府监管等外部重要因素的影响时相应的上市公司股价变化可能出现一定程度的波动,通过对股票现货和股指期货市场运行趋势的研究,结合

股指期货定价模型，采用估值合理、流动性好、交易活跃的期货合约，并充分利用期货合约间差异及特征，配合风格轮动带来的结构性投资机会，选择合适的估值期货合约进行对冲，提高投资组合的运作水平。

## 5.10 报告期末本基金投资的国债期货交易情况说明

### 5.10.1 本期国债期货投资政策

根据基金合同对投资范围的规定，本基金不参与国债期货的投资。

### 5.10.2 报告期末本基金投资的国债期货持仓和损益明细

本基金本报告期末未持有国债期货。

### 5.10.3 本期国债期货投资评价

本基金本报告期末未持有国债期货。

## 5.11 投资组合报告附注

### 5.11.1 本基金投资的前十名证券的发行主体本期受到调查以及处罚的情况的说明

本报告期内基金投资的前十名证券的发行主体无被监管部门立案调查，无在报告编制日前一年内受到公开谴责、处罚。

### 5.11.2 基金投资的前十名股票超出基金合同规定的备选股票库情况的说明

基金投资的前十名股票，均为基金合同规定备选股票库之内股票。

### 5.11.3 其他资产构成

序号	名称	金额（元）
1	存出保证金	65,069.07
2	应收证券清算款	1,279,605.36
3	应收股利	-
4	应收利息	2,592.44
5	应收申购款	5,565.31
6	其他应收款	-
7	待摊费用	-
8	其他	-
9	合计	1,352,832.18

### 5.11.4 报告期末持有的处于转股期的可转换债券明细

本报告期末本基金未持有处于转股期的可转换债券。

### 5.11.5 报告期末前十名股票中存在流通受限情况的说明

本报告期末本基金前十名股票中不存在流通受限情况

## §6 开放式基金份额变动

单位：份

报告期期初基金份额总额	53,011,260.80
报告期期间基金总申购份额	1,417,983.08
减：报告期期间基金总赎回份额	6,341,932.19
报告期期间基金拆分变动份额（份额减少以“-”填列）	-
报告期期末基金份额总额	48,087,311.69

## §7 基金管理人运用固有资金投资本基金情况

### 7.1 基金管理人持有本基金份额变动情况

本基金管理人本期末未持有本基金。

### 7.2 基金管理人运用固有资金投资本基金交易明细

本报告期内基金管理人未运用固有资金投资本基金。

## §8 影响投资者决策的其他重要信息

### 8.1 报告期内单一投资者持有基金份额比例达到或超过 20%的情况

无。

### 8.2 影响投资者决策的其他重要信息

无。

## §9 备查文件目录

### 9.1 备查文件目录

1. 中国证监会批准中邮风格轮动灵活配置混合型证券投资基金募集的文件
2. 《中邮风格轮动灵活配置混合型证券投资基金基金合同》
3. 《中邮风格轮动灵活配置混合型证券投资基金托管协议》

4. 《中邮风格轮动灵活配置混合型证券投资基金招募说明书》
5. 基金管理人业务资格批件、营业执照
6. 基金托管人业务资格批件、营业执照
7. 报告期内基金管理人在指定报刊上披露的各项公告

## 9.2 存放地点

基金管理人或基金托管人的办公场所。

## 9.3 查阅方式

投资者可于营业时间查阅，或登陆基金管理人网站查阅。

投资者可在营业时间免费查阅。也可在支付工本费后，在合理时间内取得上述文件的复印件。

投资者对本报告书如有疑问，可咨询基金管理人中邮创业基金管理股份有限公司。

客户服务中心电话：010-58511618 400-880-1618

基金管理人网址：[www.postfund.com.cn](http://www.postfund.com.cn)

中邮创业基金管理股份有限公司

2019 年 7 月 19 日