

兴银消费新趋势灵活配置混合型证券投资
基金
2019 年第 2 季度报告

2019 年 6 月 30 日

基金管理人：兴银基金管理有限责任公司

基金托管人：平安银行股份有限公司

报告送出日期：2019 年 7 月 19 日

§ 1 重要提示

基金管理人的董事会及董事保证本报告所载资料不存在虚假记载、误导性陈述或重大遗漏，并对其内容的真实性、准确性和完整性承担个别及连带责任。

基金托管人平安银行股份有限公司根据本基金合同规定，于 2019 年 7 月 18 日复核了本报告中的财务指标、净值表现和投资组合报告等内容，保证复核内容不存在虚假记载、误导性陈述或者重大遗漏。

基金管理人承诺以诚实信用、勤勉尽责的原则管理和运用基金资产，但不保证基金一定盈利。基金的过往业绩并不代表其未来表现。投资有风险，投资者在作出投资决策前应仔细阅读本基金的招募说明书及其更新。

本报告中财务资料未经审计。

本报告期自 2019 年 4 月 1 日起至 6 月 30 日止。

§ 2 基金产品概况

基金简称	兴银消费新趋势灵活配置
场内简称	-
交易代码	004456
前端交易代码	-
后端交易代码	-
基金运作方式	契约型开放式
基金合同生效日	2017 年 6 月 15 日
报告期末基金份额总额	1,704,405,542.78 份
投资目标	本基金为混合型基金，主要投资于体现消费新趋势的相关产业，在控制风险前提下精选优质个股，力求为基金份额持有人获取超额收益与长期资本增值。
投资策略	本基金是混合型基金，根据宏观经济发展趋势、政策面因素、金融市场的利率变动和市场情绪，综合运用定性和定量的方法，对股票、债券和现金类资产的预期收益风险及相对投资价值进行评估，确定基金资产在股票、债券及现金类资产等资产类别的分配比例。在有效控制投资风险的前提下，形成大类资产的配置方案。 消费新趋势指在新消费模式下具有未来消费趋势的产业，如虚拟现实、人工智能、物联网、智能驾驶、生态农业、精准医疗等，体现消费新趋势的相关产业主要包括传媒产业（文化传媒、营销传播、互联网传媒等）、食品饮料产业（饮料制造、食品加工等）、医药生物产业（化学制药、中药、生物制品、医药商业、

	医药器械、医药服务等)、休闲服务产业(景点、酒店、旅游综合、餐饮等)、商业贸易产业(一般零售、专业零售、商业物业经营等)、家用电器产业(白色家电、视听器材等)及其它相关产业(计算机、电子、通信、汽车、交通运输、非银金融、房地产开发、装修装饰、家用轻工、服装家纺、动物保健)等产业。未来如果基金管理人认为有更适当的体现消费新趋势的相关产业的划分标准,基金管理人有权对上述界定方法进行变更。本基金由于上述原因变更界定方法不需经基金份额持有人大会通过,但应及时告知基金托管人并公告。
业绩比较基准	沪深 300 指数收益率×60%+中证综合债指数收益率×40%
风险收益特征	本基金属于混合型基金,其风险和预期收益高于货币市场基金、债券基金,低于股票型基金,属于证券投资基金中中高风险、中高预期收益的品种。
基金管理人	兴银基金管理有限责任公司
基金托管人	平安银行股份有限公司

§ 3 主要财务指标和基金净值表现

3.1 主要财务指标

单位:人民币元

主要财务指标	报告期(2019年4月1日—2019年6月30日)
1. 本期已实现收益	37,657,991.11
2. 本期利润	11,796,471.29
3. 加权平均基金份额本期利润	0.0069
4. 期末基金资产净值	1,626,549,790.47
5. 期末基金份额净值	0.9543

1、本期已实现收益指基金本期利息收入、投资收益、其他收入(不含公允价值变动收益)扣除相关费用后的余额,本期利润为本期已实现收益加上本期公允价值变动收益。

2、所述基金业绩指标不包括持有人认购或交易基金的各项费用,计入费用后实际收益水平要低于所列数字。

3.2 基金净值表现

3.2.1 本报告期基金份额净值增长率及其与同期业绩比较基准收益率的比较

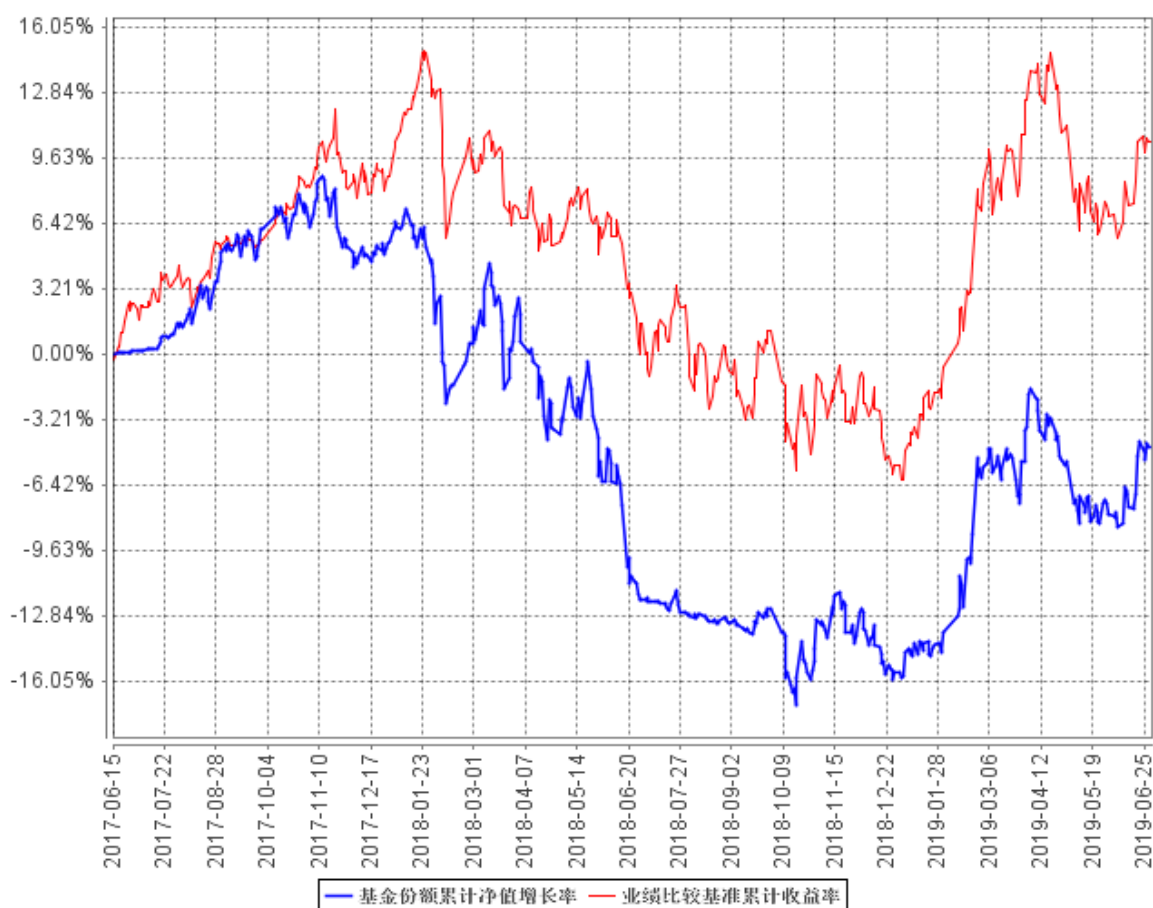
阶段	净值增长率 ①	净值增长率 标准差②	业绩比较基 准收益率③	业绩比较基准 收益率标准差 ④	①-③	②-④
过去三个月	0.73%	0.77%	-0.47%	0.91%	1.20%	-0.14%

注：1、本基金成立于 2017 年 6 月 15 日；

2、比较基准：沪深 300 指数收益率*60%+中证综合债指数收益率*40%

3.2.2 自基金合同生效以来基金累计净值增长率变动及其与同期业绩比较基准收益率变动的比较

基金份额累计净值增长率与同期业绩比较基准收益率的历史走势对比图



注：1、本基金成立于 2017 年 6 月 15 日；

2、比较基准：沪深 300 指数收益率*60%+中证综合债指数收益率*40%

§ 4 管理人报告

4.1 基金经理（或基金经理小组）简介

姓名	职务	任本基金的基金经理期限		证券从业年限	说明
		任职日期	离任日期		
王磊	基金经理	2017 年 7 月 22 日	-	10 年	硕士研究生，拥有 10 年证券、基金行业工作经验。曾任职于中华控股股份有限公司、上海威科投资有限公司，现任兴银基金管理有限责任公司权益投资部基金经理。自 2017 年 7 月起担任兴银消费新趋势灵活配置混合型证券投资基金基金经理，自 2017 年 11 月起担任兴银丰润灵活配置混合型证券投资基金基金经理，自 2018 年 8 月起担任兴银鼎新灵活配置混合型证券投资基金基金经理。

1、此处的任职日期和离任日期均指公司作出决定后正式对外公告载明日期。

张晓南先生为本基金的首任基金经理，任职日期为基金合同生效日至 2018 年 7 月 18 日。

2、证券从业的含义遵从行业协会《证券业从业人员资格管理办法》的相关规定。

4.2 管理人对报告期内本基金运作合规守信情况的说明

本报告期内，本基金管理人严格遵守《中华人民共和国证券投资基金法》等有关法律法规的规定，基金合同、招募说明书等基金法律文件的约定，本着诚实信用、勤勉尽责的原则管理和运用基金资产，在控制风险的前提下，为基金份额持有人谋求最大利益，不存在违法违规或损害基金持有人利益的行为。

4.3 公平交易专项说明

4.3.1 公平交易制度的执行情况

本报告期内，本基金管理人按照法律法规关于公平交易的相关规定，严格执行公司公平交易管理制度，加强了对所管理的不同投资组合向交易价差的分析，确保公司管理的不同投资组合在授权、研究分析、投资决策、交易执行、业绩评估等投资管理活动和环节得到公平对待。

4.3.2 异常交易行为的专项说明

本报告期内，未发现本基金有可能导致不公平交易和利益输送的异常交易。

4.4 报告期内基金投资策略和运作分析

国际层面来看，美国 6 月议息会议，联邦基金利率目标区间维持在 2.25%-2.50% 不变，委员会以 9:1 的票数通过此项决定，美联储鸽派转向明显，实施政策宽松的立场更加充分，主要来自于不确定性的抬升以及通胀走势的低迷。市场预期 7 月降息的概率从议息会议前的 82.3% 升至会后的 100%。最早美联储降息可能在 7 月，但也存在 9 月才开启降息的概率。G20 峰会上中美两国元首会谈结果符合预期（体现在没有停止谈判和暂停加征新关税的期限、允许华为购买美国产品、以及欢迎中国留学生等三个方面）将有助于缓解 5 月初以来持续升温的担忧情绪，进而推动风险偏好修复接棒宽松预期先行对风险资产的支撑。国内层面来看，6 月 PMI 维持收缩区间，中国官方制造业 PMI 数据录得 49.4，连续两个月处于低位。从分项来看，生产、内需、出口均下降。由于 PMI 是环比的概念，目前已经接近底部区间，因此预计下个月大概率有所回升。5 月工业企业利润同比增速由负转正，上升 4.8pct 至 1.1%，1-5 月工业企业累计利润同比增速-2.3%，降幅较前值收窄 1.1%，减税或为主要原因。

我们认为短期市场在风险偏好提升，减税降费，经济数据见底迹象较为明显，科创板势在必行等情况下，市场相对乐观。整体来看，针对市场行情变化，19 年二季度产品在市场震荡调整期间有效规避风险，并选择合适的时机择机进行权益仓位的调整，加大权益仓位配置，蓝筹配置为主成长配置为辅，剩余资金投资于逆回购、新股申购等品种。

4.5 报告期内基金的业绩表现

截至本报告期末本基金份额净值为 0.9543 元；本报告期基金份额净值增长率为 0.73%，业绩比较基准收益率为-0.47%。

4.6 报告期内基金持有人数或基金资产净值预警说明

本基金本报告期内未出现连续二十个工作日基金份额持有人数量不满二百人或者基金资产净值低于五千万元的情形。

§ 5 投资组合报告

5.1 报告期末基金资产组合情况

序号	项目	金额（元）	占基金总资产的比例（%）
1	权益投资	802,423,563.41	49.22
	其中：股票	802,423,563.41	49.22
2	基金投资	-	-
3	固定收益投资	-	-
	其中：债券	-	-
	资产支持证券	-	-
4	贵金属投资	-	-
5	金融衍生品投资	-	-
6	买入返售金融资产	600,000,000.00	36.81
	其中：买断式回购的买入返售金融资产	-	-
7	银行存款和结算备付金合计	225,371,178.55	13.83
8	其他资产	2,360,606.48	0.14
9	合计	1,630,155,348.44	100.00

5.2 报告期末按行业分类的股票投资组合

5.2.1 报告期末按行业分类的境内股票投资组合

代码	行业类别	公允价值（元）	占基金资产净值比例（%）
A	农、林、牧、渔业	-	-
B	采矿业	363,431.25	0.02
C	制造业	298,546,397.88	18.35
D	电力、热力、燃气及水生产和供应业	-	-
E	建筑业	-	-
F	批发和零售业	-	-
G	交通运输、仓储和邮政业	-	-
H	住宿和餐饮业	-	-
I	信息传输、软件和信息技术服务业	225,640,279.76	13.87
J	金融业	252,402,961.02	15.52
K	房地产业	-	-
L	租赁和商务服务业	-	-
M	科学研究和技术服务业	25,447,386.90	1.56

N	水利、环境和公共设施管理业	-	-
O	居民服务、修理和其他服务业	-	-
P	教育	-	-
Q	卫生和社会工作	-	-
R	文化、体育和娱乐业	23,106.60	0.00
S	综合	-	-
	合计	802,423,563.41	49.33

5.2.2 报告期末按行业分类的港股通投资股票投资组合

本基金本报告期末未持有港股通投资。

5.3 报告期末按公允价值占基金资产净值比例大小排序的前十名股票投资明细

序号	股票代码	股票名称	数量（股）	公允价值（元）	占基金资产净值比例（%）
1	600050	中国联通	12,413,600	76,467,776.00	4.70
2	300212	易华录	2,976,360	72,920,820.00	4.48
3	600837	海通证券	4,876,200	69,193,278.00	4.25
4	601688	华泰证券	2,770,900	61,846,488.00	3.80
5	603678	火炬电子	2,548,915	51,360,637.25	3.16
6	300059	东方财富	3,671,300	49,746,115.00	3.06
7	600612	老凤祥	1,056,551	47,227,829.70	2.90
8	300450	先导智能	1,282,599	43,095,326.40	2.65
9	600872	中炬高新	978,582	41,912,667.06	2.58
10	002304	洋河股份	298,351	36,267,547.56	2.23

5.4 报告期末按债券品种分类的债券投资组合

本基金本报告期末未持有债券。

5.5 报告期末按公允价值占基金资产净值比例大小排序的前五名债券投资明细

本基金本报告期末未持有债券。

5.6 报告期末按公允价值占基金资产净值比例大小排序的前十名资产支持证券投资明细

本基金本报告期末未持有资产支持证券。

5.7 报告期末按公允价值占基金资产净值比例大小排序的前五名贵金属投资明细

本基金本报告期末未持有贵金属。

5.8 报告期末按公允价值占基金资产净值比例大小排序的前五名权证投资明细

本基金本报告期末未持有权证。

5.9 报告期末本基金投资的股指期货交易情况说明

5.9.1 报告期末本基金投资的股指期货持仓和损益明细

本基金本报告期末未持有股指期货。

5.9.2 本基金投资股指期货的投资政策

本基金本报告期末投资股指期货。若本基金投资股指期货，本基金将根据风险管理的原则，以套期保值为主要目的，有选择地投资于股指期货。套期保值将主要采用流动性好、交易活跃的期货合约。本基金在进行股指期货投资时，将通过对证券市场和期货市场运行趋势的研究，并结合股指期货的定价模型寻求其合理的估值水平。本基金管理人将充分考虑股指期货的收益性、流动性及风险特征，通过资产配置、品种选择，谨慎进行投资，以降低投资组合的整体风险。法律法规对于基金投资股指期货的投资策略另有规定的，本基金将按法律法规的规定执行。

5.10 报告期末本基金投资的国债期货交易情况说明

5.10.1 本期国债期货投资政策

本基金投资范围不包含国债期货，无相关投资政策。

5.10.2 报告期末本基金投资的国债期货持仓和损益明细

本基金投资范围不包含国债期货。

5.10.3 本期国债期货投资评价

无。

5.11 投资组合报告附注

5.11.1 本基金投资的前十名证券的发行主体本期受到调查以及处罚的情况的说明

报告期内，未发现本基金投资的前十名证券的发行主体本期出现被监管部门立案调查，或在报告编制日前一年内受到公开谴责、处罚的情形。

5.11.2 基金投资的前十名股票超出基金合同规定的备选股票库情况的说明

基金投资的前十名股票未超出基金合同规定的备选股票库。

5.11.3 其他资产构成

序号	名称	金额（元）
1	存出保证金	2,104,238.28
2	应收证券清算款	160,273.82
3	应收股利	-
4	应收利息	96,094.38
5	应收申购款	-
6	其他应收款	-
7	待摊费用	-
8	其他	-
9	合计	2,360,606.48

5.11.4 报告期末持有的处于转股期的可转换债券明细

本基金本报告期末未持有处于转股期的可转换债券。

5.11.5 报告期末前十名股票中存在流通受限情况的说明

本基金本报告期末前十名股票中不存在流通受限情况。

5.11.6 投资组合报告附注的其他文字描述部分

由于四舍五入的原因，分项之和与合计项之间可能存在尾差。

§ 6 开放式基金份额变动

单位：份

报告期期初基金份额总额	1,706,021,012.95
报告期期间基金总申购份额	56,136.27
减：报告期期间基金总赎回份额	1,671,606.44
报告期期间基金拆分变动份额（份额减少以“-”填列）	-
报告期期末基金份额总额	1,704,405,542.78

§ 7 基金管理人运用固有资金投资本基金情况

7.1 基金管理人持有本基金份额变动情况

基金管理人未持有本基金份额。

7.2 基金管理人运用固有资金投资本基金交易明细

基金管理人未运用固有资金投资本基金。

§ 8 影响投资者决策的其他重要信息

8.1 报告期内单一投资者持有基金份额比例达到或超过 20%的情况

投资者类别	报告期内持有基金份额变化情况					报告期末持有基金情况	
	序号	持有基金份额比例达到或者超过 20%的时间区间	期初份额	申购份额	赎回份额	持有份额	份额占比
机构	1	20190401-20190630	837,485,816.10	-	-	837,485,816.10	49.14%
个人	-	-	-	-	-	-	-
产品	1	20190401-20190630	837,485,816.10	-	-	837,485,816.10	49.14%
产品特有风险							
<p>(1) 赎回申请延缓支付的风险 上述高占比投资者大额赎回时易构成本基金巨额赎回，中小投资者可能面临小额赎回申请也需要与该等投资者按同比例延缓支付的风险。</p> <p>(2) 基金净值大幅波动的风险 上述高占比投资者大额赎回时，基金管理人进行基金财产变现可能会对基金资产净值造成较大波动。</p> <p>(3) 基金规模过小导致的风险 上述高占比投资者赎回后，可能导致基金规模过小。基金可能面临投资银行间债券、交易所债券时交易困难的情形，实现基金投资目标存在一定的不确定性。</p>							

8.2 影响投资者决策的其他重要信息

无。

§ 9 备查文件目录

9.1 备查文件目录

- 1、中国证监会准予兴银消费新趋势灵活配置混合型证券投资基金募集注册的文件；
- 2、《兴银消费新趋势灵活配置混合型证券投资基金基金合同》；
- 3、《兴银消费新趋势灵活配置混合型证券投资基金招募说明书》；
- 4、《兴银消费新趋势灵活配置混合型证券投资基金托管协议》；
- 5、基金管理人业务资格批件、营业执照；
- 6、报告期内在指定信息披露媒体上公开披露的各项公告。

9.2 存放地点

基金管理人处、基金托管人处。

9.3 查阅方式

投资者可登录基金管理人网站查阅，或在营业时间内至基金管理人或基金托管人的办公场所免费查阅。投资者对本报告书如有疑问，可拨打客服电话（40000-96326）咨询本基金管理人。

兴银基金管理有限责任公司

2019 年 7 月 19 日