

---

工银瑞信上证 50 交易型开放式指数证券投资  
基金  
更新的招募说明书  
(2019 年第 1 号)

基金管理人：工银瑞信基金管理有限公司

基金托管人：招商银行股份有限公司

## 重要提示

本基金经中国证券监督管理委员会 2018 年 7 月 3 日证监许可【2018】1069 号文注册募集。本基金基金合同于 2018 年 12 月 7 日生效。

基金管理人保证本招募说明书的内容真实、准确、完整。本招募说明书经中国证监会注册，但中国证监会对本基金募集的注册，并不表明其对本基金的价值和收益作出实质性判断或保证，也不表明投资于本基金没有风险。中国证监会不对基金的投资价值及市场前景等作出实质性判断或者保证。

投资有风险，投资者认购（或申购）基金份额时应认真阅读本招募说明书，全面认识本基金产品的风险收益特征，应充分考虑投资者自身的风险承受能力，并对认购（或申购）、买卖基金的意愿、时机、数量等投资行为作出独立决策。基金管理人提醒投资者基金投资的“买者自负”原则，在投资者作出投资决策后，基金运营状况与基金净值变化导致的投资风险，由投资者自行承担。

本基金主要投资于证券市场，基金净值会因为证券市场波动等因素产生波动，投资者在投资本基金前，应全面了解本基金的产品特性，理性判断市场，并承担基金投资中出现的各类风险，包括：投资组合的风险（包括市场风险、信用风险、流动性风险、杠杆风险和金融模型风险等）、管理风险、合规性风险、操作风险、股票型 ETF 基金特有的风险、投资股指期货风险、投资资产支持证券风险、跟踪误差风险和其他风险等。本基金为交易型开放式基金，投资目标为紧密跟踪标的指数“上证 50 指数”，力争实现与标的指数表现相一致的长期投资收益。本基金属于股票型基金，风险与收益高于混合型基金、债券型基金与货币市场基金。本基金为指数基金，主要采用完全复制策略，跟踪标的指数市场表现，具有与标的指数、以及标的指数所代表的股票市场相似的风险收益特征。

基金的过往业绩并不预示其未来表现。

基金管理人管理的其它基金的业绩并不构成对本基金业绩表现的保证。基金管理人依照恪尽职守、诚实信用、谨慎勤勉的原则管理和运用基金财产，但不保证基金一定盈利，也不保证最低收益。

本招募说明书所载内容截止日为 2019 年 6 月 6 日，有关财务数据和净值表现数据截止日为 2019 年 3 月 31 日（财务数据未经审计）。本招募说明书已经基金托管人复核。

## 目 录

|                            |    |
|----------------------------|----|
| 重要提示.....                  | 1  |
| 一、绪言.....                  | 1  |
| 二、释义.....                  | 2  |
| 三、基金管理人.....               | 6  |
| 四、基金托管人.....               | 16 |
| 五、相关服务机构.....              | 21 |
| 六、基金的募集.....               | 21 |
| 七、基金合同的生效.....             | 31 |
| 八、基金份额的折算与变更登记.....        | 31 |
| 九、基金份额的上市交易.....           | 31 |
| 十、基金份额的申购与赎回.....          | 33 |
| 十一、基金的投资.....              | 43 |
| 十二、基金的业绩.....              | 53 |
| 十三、基金的财产.....              | 54 |
| 十四、基金资产估值.....             | 55 |
| 十五、基金的费用与税收.....           | 60 |
| 十六、基金的收益与分配.....           | 62 |
| 十七、基金的会计与审计.....           | 63 |
| 十八、基金的信息披露.....            | 64 |
| 十九、基金的风险揭示.....            | 70 |
| 二十、基金合同的变更、终止与基金财产的清算..... | 75 |
| 二十一、基金合同的内容摘要.....         | 76 |
| 二十二、基金托管协议的内容摘要.....       | 77 |
| 二十三、对基金份额持有人的服务.....       | 77 |
| 二十四、其他应披露事项.....           | 78 |
| 二十五、招募说明书存放及查阅方式.....      | 78 |
| 二十六、备查文件.....              | 78 |

|           |   |
|-----------|---|
| 附件一 ..... | 1 |
| 附件二 ..... | 1 |

## 一、绪言

《工银瑞信上证 50 交易型开放式指数证券投资基金招募说明书》（以下简称“本招募说明书”或“招募说明书”）依据《中华人民共和国证券投资基金法》（以下简称“《基金法》”）、《证券投资基金销售管理办法》（以下简称“《销售办法》”）、《公开募集证券投资基金运作管理办法》（以下简称“《运作办法》”）、《证券投资基金信息披露管理办法》（以下简称“《信息披露办法》”）、《公开募集开放式证券投资基金流动性风险管理规定》（以下简称“《流动性风险规定》”）及其他有关法律法规以及《工银瑞信上证 50 交易型开放式指数证券投资基金基金合同》（以下简称“基金合同”）编写。

本招募说明书阐述了工银瑞信上证 50 交易型开放式指数证券投资基金的投资目标、策略、风险、费率等与投资者投资决策有关的全部必要事项，投资者在作出投资决策前应仔细阅读本招募说明书。

基金管理人承诺本招募说明书不存在任何虚假记载、误导性陈述或者重大遗漏，并对其真实性、准确性、完整性承担法律责任。

本基金根据本招募说明书所载明的资料申请募集。本招募说明书由工银瑞信基金管理有限公司解释。本基金管理人没有委托或授权任何其他人提供未在本招募说明书中载明的信息，或对本招募说明书作任何解释或者说明。

本招募说明书根据本基金的基金合同编写，并经中国证监会注册。基金合同是约定基金当事人之间权利、义务的法律文件。基金投资者自依基金合同取得基金份额，即成为基金份额持有人和基金合同的当事人，其持有基金份额的行为本身即表明其对基金合同的承认和接受，并按照《基金法》、基金合同及其他有关规定享有权利、承担义务。基金投资者欲了解基金份额持有人的权利和义务，应详细查阅基金合同。

## 二、释义

在本招募说明书中，除非文意另有所指，下列词语或简称具有如下含义：

- 1、基金或本基金：指工银瑞信上证 50 交易型开放式指数证券投资基金
- 2、基金管理人：指工银瑞信基金管理有限公司
- 3、基金托管人：指招商银行股份有限公司
- 4、基金合同：指《工银瑞信上证 50 交易型开放式指数证券投资基金基金合同》及对基金合同的任何有效修订和补充
- 5、托管协议：指基金管理人与基金托管人就本基金签订之《工银瑞信上证 50 交易型开放式指数证券投资基金托管协议》及对该托管协议的任何有效修订和补充
- 6、招募说明书或本招募说明书：指《工银瑞信上证 50 交易型开放式指数证券投资基金招募说明书》及其定期的更新
- 7、基金份额发售公告：指《工银瑞信上证 50 交易型开放式指数证券投资基金基金份额发售公告》
- 8、基金份额上市交易公告书：指《工银瑞信上证 50 交易型开放式指数证券投资基金基金份额上市交易公告书》
- 9、法律法规：指中国现行有效并公布实施的法律、行政法规、规范性文件、司法解释、行政规章以及其他对基金合同当事人有约束力的决定、决议、通知等
- 10、《基金法》：指 2003 年 10 月 28 日经第十届全国人民代表大会常务委员会第五次会议通过，并经 2012 年 12 月 28 日经第十一届全国人民代表大会常务委员会第三十次会议修订，自 2013 年 6 月 1 日起实施的，并经 2015 年 4 月 24 日第十二届全国人民代表大会常务委员会第十四次会议《全国人民代表大会常务委员会关于修改〈中华人民共和国港口法〉等七部法律的决定》修改的《中华人民共和国证券投资基金法》及颁布机关对其不时做出的修订
- 11、《销售办法》：指中国证监会 2013 年 3 月 15 日颁布、同年 6 月 1 日实施的《证券投资基金销售管理办法》及颁布机关对其不时做出的修订
- 12、《信息披露办法》：指中国证监会 2004 年 6 月 8 日颁布、同年 7 月 1 日实施的《证券投资基金信息披露管理办法》及颁布机关对其不时做出的修订
- 13、《运作办法》：指中国证监会 2014 年 7 月 7 日颁布、同年 8 月 8 日实施的《公开募集证券投资基金运作管理办法》及颁布机关对其不时做出的修订

14、《流动性风险管理规定》：指中国证监会 2017 年 8 月 31 日颁布、同年 10 月 1 日实施的《公开募集开放式证券投资基金流动性风险管理规定》及颁布机关对其不时做出的修订

15、中国证监会：指中国证券监督管理委员会

16、银行业监督管理机构：指中国人民银行和/或中国银行保险监督管理委员会

17、基金合同当事人：指受基金合同约束，根据基金合同享有权利并承担义务的法律主体，包括基金管理人、基金托管人和基金份额持有人

18、个人投资者：指依据有关法律法规规定可投资于证券投资基金的自然人

19、机构投资者：指依法可以投资证券投资基金的、在中华人民共和国境内合法登记并存续或经有关政府部门批准设立并存续的企业法人、事业法人、社会团体或其他组织

20、合格境外机构投资者：指符合《合格境外机构投资者境内证券投资管理暂行办法》及相关法律法规规定可以投资于在中国境内依法募集的证券投资基金的中国境外的机构投资者

21、投资人：指个人投资者、机构投资者和合格境外机构投资者以及法律法规或中国证监会允许购买证券投资基金的其他投资人的合称

22、基金份额持有人：指依基金合同和招募说明书合法取得基金份额的投资人

23、基金销售业务：指基金管理人或销售机构宣传推介基金，发售基金份额，办理基金份额的申购、赎回、交易等业务

24、销售机构：指工银瑞信基金管理有限公司以及符合《销售办法》和中国证监会规定的其他条件，取得基金销售业务资格并与基金管理人签订了基金销售服务协议，办理基金销售业务的机构

25、发售代理机构：指符合《销售办法》和中国证监会规定的其他条件，由基金管理人指定的在募集期间代理本基金发售业务的机构

26、申购赎回代理券商：指符合《销售办法》和中国证监会规定的其他条件，由基金管理人指定的办理本基金申购、赎回业务的证券公司，又称为代办证券公司

27、登记结算业务：指根据《中国证券登记结算有限责任公司关于上海证券交易所交易型开放式基金登记结算业务实施细则》（及其不时修订）定义的基金份额的登记、存管、结算及相关业务

28、登记结算机构：指办理本基金登记结算业务的机构。本基金的登记结算机构为工银瑞信基金管理有限公司或接受工银瑞信基金管理有限公司委托代为办理登记结算业务的

## 机构

29、基金合同生效日：指基金募集达到法律法规规定及基金合同规定的条件，基金管理人向中国证监会办理基金备案手续完毕，并获得中国证监会书面确认的日期

30、基金合同终止日：指基金合同规定的基金合同终止事由出现后，基金财产清算完毕，清算结果报中国证监会备案并予以公告的日期

31、基金募集期：指自基金份额发售之日起至发售结束之日止的期间，最长不得超过 3 个月

32、存续期：指基金合同生效至终止之间的不定期期限

33、工作日：指上海证券交易所和深圳证券交易所的正常交易日

34、T 日：指销售机构在规定时间受理投资人申购、赎回或其他业务申请的开放日

35、T+n 日：指自 T 日起第 n 个工作日(不包含 T 日)，n 指自然数

36、开放日：指为投资人办理基金份额申购、赎回或其他业务的工作日

37、开放时间：指开放日基金接受申购、赎回或其他交易的时间段

38、《业务规则》：指上海证券交易所发布实施的《上海证券交易所交易型开放式指数基金业务实施细则》及其不时修订、中国证券登记结算有限责任公司发布实施的《中国证券登记结算有限责任公司关于上海证券交易所交易型开放式基金登记结算业务实施细则》及其不时修订和上海证券交易所、中国证券登记结算有限责任公司、工银瑞信基金管理有限公司发布的其他相关规则 and 规定

39、ETF 联接基金：指将绝大多数基金财产投资于本基金，与本基金的投资目标类似，紧密跟踪业绩比较基准，追求跟踪偏离度和跟踪误差最小化，采用开放式运作方式的基金

40、认购：指在基金募集期内，投资人根据基金合同和招募说明书的规定申请购买基金份额的行为

41、申购：指基金合同生效后，投资人根据基金合同和招募说明书规定的条件，以申购赎回清单规定的对价向基金管理人申请购买基金份额的行为

42、赎回：指基金合同生效后，基金份额持有人按基金合同和招募说明书规定的条件要求将基金份额兑换为申购赎回清单规定的对价的行为

43、申购赎回清单：指由基金管理人编制的用以公告申购对价、赎回对价等信息的文件



44、申购对价：指投资者申购基金份额时，按基金合同和招募说明书规定应交付的组合证券、现金替代、现金差额及其他对价

45、赎回对价：指基金份额持有人赎回基金份额时，基金管理人按基金合同和招募说明书规定应交付给赎回人的组合证券、现金替代、现金差额及其他对价

46、标的指数：本基金标的指数为上证 50 指数，及其未来可能发生的变更

47、现金替代：指申购、赎回过程中，投资人按基金合同和招募说明书的规定，用于替代组合证券中部分证券的一定数量的现金

48、现金差额：指最小申购赎回单位的资产净值与按当日收盘价计算的最小申购赎回单位中的组合证券市值和现金替代之差；投资人申购或赎回时应支付或应获得的现金差额根据最小申购赎回单位对应的现金差额、申购或赎回的基金份额数计算

49、预估现金部分：指由基金管理人估计并在 T 日申购赎回清单中公布的当日现金差额的估计值，预估现金部分由申购赎回代理券商预先冻结

50、最小申购赎回单位：指本基金申购份额、赎回份额的最低数量，投资者申购或赎回的基金份额应为最小申购赎回单位的整数倍

51、基金份额折算：指基金管理人根据基金运作的需要，在基金资产净值不变的前提下，按照一定比例调整基金份额总额及基金份额净值的行为

52、元：指人民币元

53、基金收益：指基金投资所得红利、股息、债券利息、买卖证券价差、银行存款利息、已实现的其他合法收入及因运用基金财产带来的成本和费用的节约

54、基金资产总值：指基金拥有的各类有价证券、银行存款本息、基金应收申购款及其他资产的价值总和

55、基金资产净值：指基金资产总值减去基金负债后的价值

56、基金份额净值：指计算日基金资产净值除以计算日基金份额总数

57、基金资产估值：指计算评估基金资产和负债的价值，以确定基金资产净值和基金份额净值的过程

58、指定媒介：指中国证监会指定的用以进行信息披露的报刊、互联网网站及其他媒介

59、不可抗力：指基金合同当事人不能预见、不能避免且不能克服的客观事件

60、流动性受限资产：指由于法律法规、监管、合同或操作障碍等原因无法以合理价

格予以变现的资产，包括但不限于到期日在 10 个交易日以上的逆回购与银行定期存款（含协议约定有条件提前支取的银行存款）、停牌股票、流通受限的新股及非公开发行股票、资产支持证券、因发行人债务违约无法进行转让或交易的债券等

### 三、基金管理人

#### （一）基金管理人概况

名称：工银瑞信基金管理有限公司

住所：北京市西城区金融大街 5 号、甲 5 号 6 层甲 5 号 601、甲 5 号 7 层甲 5 号 701、甲 5 号 8 层甲 5 号 801、甲 5 号 9 层甲 5 号 901

办公地址：北京市西城区金融大街 5 号新盛大厦 A 座 6-9 层

邮政编码：100033

法定代表人：王海璐

成立日期：2005 年 6 月 21 日

批准设立机关：中国证监会

批准设立文号：中国证监会证监基金字[2005]93 号

经营范围：基金募集、基金销售、资产管理及中国证监会许可的其他业务

组织形式：有限责任公司

注册资本：贰亿元人民币

联系人：朱碧艳

联系电话：400-811-9999

股权结构：中国工商银行股份有限公司占公司注册资本的 80%；瑞士信贷银行股份有限公司占公司注册资本的 20%。

存续期间：持续经营

#### （二）主要人员情况

##### 1、董事会成员

郭特华女士，董事长，博士，曾任工银瑞信基金管理有限公司总经理。历任中国工商银行总行商业信贷部、资金计划部副处长，中国工商银行总行资产托管部处长、副总经理。

Michael Levin 先生，董事，瑞士信贷董事总经理、亚太地区资产管理主管。Levin 先生负责制定和指导亚太区资产管理战略，包括销售、产品和合作伙伴关系。他还与机构和私人银行密切合作，以提供资产管理投资解决方案。在 2011 年 8 月加入瑞士信贷之前，Levin 先生是 AsiaCrest Capital 的首席执行官，AsiaCrest Capital 是一家位于香港的对冲基金 FoF。再之前，他曾在 Hite Capital 和英仕曼集团担任投资组合经理。Levin 先生也是 Metropolitan Venture Partners 的联合创始人。他在流动和非流动性另类投资行业拥有超过 20 年的经验。Levin 先生毕业于美国宾夕法尼亚大学沃顿商学院，并获得经济学学士学位。

王海璐女士，董事，硕士，现任工银瑞信基金管理有限公司党委书记、总经理。1997 年 7 月开始先后在中国工商银行总行管理信息部、办公室、金融市场部工作；2010 年 9 月至 2019 年 1 月任中国工商银行总行金融市场部副总经理；2019 年加入工银瑞信基金管理有限公司。

王一心女士，董事，高级经济师。中国工商银行战略管理与投资者关系部高级专家、专职董事。历任中国工商银行专项融资部（公司业务二部、营业部）副总经理；中国工商银行营业部 历任副处长、处长；中国工商银行总行技术改造信贷部经理。

王莹女士，董事，高级会计师。中国工商银行集团派驻子公司董监事办公室专家、专职派出董事，于 2004 年 11 月获得国际内审协会注册内部审计师（Certified Internal Auditor）资格证书。历任中国工商银行国际业务部外汇清算处负责人，中国工商银行清算中心外汇清算处负责人、副处长，中国工商银行稽核监督局外汇业务稽核处副处长、处长，中国工商银行内部审计局境外机构审计处处长，工行悉尼分行内部审计师、风险专家。

田国强先生，独立董事，经济学博士。上海财经大学经济学院院长，上海财经大学高等研究院院长，美国德州 A&M 大学经济系 Alfred F. Chalk 讲席教授。首批中组部“千人计划”入选者及其国家特聘专家，首批人文社会科学长江学者讲座教授，曾任上海市人民政府特聘决策咨询专家，中国留美经济学会会长（1991-1992）。2006 年被《华尔街电讯》列为中国大陆十大最具影响力的经济学家之一。主要研究领域包括经济理论、激励机制设计、中国经济等。

葛蓉蓉女士，独立董事，管理学博士，高级经济师。2017 年 12 月起担任北京创新伙伴教育科技有限公司监事。2005 年 3 月至 2017 年 12 月任职于中央汇金投资有限公司，曾任汇

金公司股权监事、银行一部副主任（董事总经理）。2001 年 9 月至 2005 年 3 月任职于中国证监会发行监管部。1998 年 8 月至 2001 年 9 月任大鹏证券公司（北京）研究部副研究员。1994 年 7 月至 1998 年 8 月在北京工业大学经济管理学院担任讲师。

Alan H Smith 先生，独立董事，法学学士，香港太平绅士，香港律师公会律师。历任云顶香港有限公司副董事长，怡富控股有限公司董事长，香港大学法律专业讲师，恒生指数顾问委员会委员，香港医院管理局公积金计划受托人，香港证监会程序复检委员会委员，香港政府经济顾问委员会发展局成员，香港联合交易所新市场发展工作小组主席，曾被《亚洲金融》杂志评为“年度银行家”。

## 2、监事会成员

郑剑锋先生，监事，金融学科学双硕士。2005 年 12 月起，郑剑锋先生任职于中国工商银行监事会办公室，先后担任综合管理处处长、监督专员和监事会办公室副主任，主要负责风险、内控及董事高管履职的监督检查工作。2014 年 6 月起，郑剑锋先生被任命为中国工商银行战略管理与投资者关系部集团派驻子公司董监事办公室高级专家、专职派出董事。

黄敏女士，监事，金融学学士。黄敏女士于 2006 年加入 Credit Suisse Group（瑞士信贷集团），先后担任全球投资银行战略部助理副总裁、亚太区投资银行战略部副总裁、中国区执行首席运营官，资产管理大中国区首席运营官，现任资产管理中国区负责人。

洪波女士，监事，硕士。ACCA 非执业会员。2005 年至 2008 年任安永华明会计师事务所高级审计员；2008 年至 2009 年任民生证券有限责任公司监察稽核总部业务主管；2009 年 6 月加入工银瑞信法律合规部，现任内控稽核部总监。

倪莹女士，监事，硕士。2000 年至 2009 年任职于中国人民大学，历任副科长、科长，校团委副书记。2009 年至 2011 年就职于北京市委教工委，任干部处副调研员。2011 年加入工银瑞信战略发展部，现任人力资源部总监。

章琼女士，监事，硕士。2001 年至 2003 年任职于富友证券财务部；2003 年至 2005 年任职于银河基金，担任注册登记专员。2005 年加入工银瑞信运作部，现任中央交易室总监。

## 3、高级管理人员

王海璐女士，总经理，简历同上。

朱碧艳女士：硕士，国际注册内部审计师，现任工银瑞信基金管理有限公司党委委

员、督察长，兼任工银瑞信投资管理有限公司监事。1997—1999 年中国华融信托投资公司证券总部经理，2000—2005 年中国华融资产管理公司投资银行部、证券业务部高级副经理。2005 年加入工银瑞信基金管理有限公司。

杜海涛先生：硕士，现任工银瑞信基金管理有限公司副总经理，兼任工银瑞信资产管理（国际）有限公司董事，1997 年 7 月至 2002 年 9 月，任职于长城证券有限责任公司，历任职员、债券（金融工程）研究员；2002 年 10 月至 2003 年 5 月，任职于宝盈基金管理有限公司，历任研究员、基金经理助理；2003 年 6 月至 2006 年 3 月，任职于招商基金管理有限公司，历任研究员、基金经理。2006 年加入工银瑞信基金管理有限公司。

赵紫英女士：博士，现任工银瑞信基金管理有限公司党委委员、副总经理，兼任工银瑞信投资管理有限公司董事，1989 年 8 月至 1993 年 5 月，任职于中国工商银行海淀支行，从事国际业务；1993 年 6 月至 2002 年 4 月，任职于中国工商银行北京市分行国际业务部，历任综合科科长、国际业务部副总经理；2002 年 5 月至 2005 年 6 月，任职于中国工商银行牡丹卡中心，历任市场营销部副总经理、清算部副总经理。2005 年加入工银瑞信基金管理有限公司。

郝炜先生：硕士，现任工银瑞信基金管理有限公司党委委员、副总经理，兼任工银瑞信资产管理（国际）有限公司董事，工银瑞信投资管理有限公司董事。2001 年 4 月至 2005 年 6 月，任职于中国工商银行资产托管部。2005 年加入工银瑞信基金管理有限公司。

#### 4、本基金基金经理

赵栩，11 年证券从业经验；2008 年加入工银瑞信，曾任风险管理部金融工程分析师，现任指数投资中心投资部副总监，2011 年 10 月 18 日至今担任工银上证央企 ETF 基金基金经理；2012 年 10 月 9 日至今担任工银深证红利 ETF 基金基金经理；2012 年 10 月 9 日至今担任工银深证红利 ETF 连接基金基金经理，2015 年 7 月 9 日至今担任工银瑞信中证环保产业指数分级基金基金经理，2015 年 7 月 9 日至今担任工银瑞信中证新能源指数分级基金基金经理，2017 年 12 月 25 日至今担任工银瑞信创业板交易型开放式指数证券投资基金基金经理；2018 年 3 月 21 日至今担任工银瑞信创业板交易型开放式指数证券投资基金联接基金基金经理；2018 年 12 月 7 日至今担任工银瑞信上证 50 交易型开放式指数证券投资基金基金经理；2018 年 12 月 25 日至今担任工银瑞信上证 50 交易型开放式指数证券投资基金联接基金基金经理。

#### 5、投资决策委员会成员

王海璐女士，简历同上。

杜海涛先生，投资决策委员会主任，简历同上。

宋炳坤先生，15 年证券从业经验；曾任中信建投证券有限公司研究员；2007 年加入工银瑞信，现任权益投资总监。2012 年 2 月 14 日至今，担任工银瑞信添颐债券型证券投资基金基金经理；2013 年 1 月 18 日至今，担任工银双利债券基金基金经理；2013 年 1 月 28 日至 2014 年 12 月 5 日，担任工银瑞信 60 天理财债券型基金基金经理；2014 年 1 月 20 日至 2018 年 8 月 28 日，担任工银瑞信红利混合型证券投资基金基金经理；2014 年 1 月 20 日至 2017 年 5 月 27 日，担任工银瑞信核心价值混合型证券投资基金基金经理；2014 年 10 月 23 日至今，担任工银瑞信研究精选股票型基金基金经理；2014 年 11 月 18 日至 2018 年 8 月 28 日，担任工银医疗保健行业股票型基金基金经理；2015 年 2 月 16 日至 2017 年 12 月 22 日，担任工银战略转型主题股票基金基金经理；2017 年 4 月 12 日至 2018 年 12 月 28 日，担任工银瑞信中国制造 2025 股票型证券投资基金基金经理。

欧阳凯先生，17 年证券从业经验；曾任中海基金管理有限公司基金经理；2010 年加入工银瑞信，现任固定收益投资总监。2010 年 8 月 16 日至今，担任工银双利债券型基金基金经理；2011 年 12 月 27 日至 2017 年 4 月 21 日，担任工银保本混合基金基金经理；2013 年 2 月 7 日至 2017 年 2 月 6 日，担任工银保本 2 号混合型发起式基金(自 2016 年 2 月 19 日起变更为工银瑞信优质精选混合型证券投资基金)基金经理；2013 年 6 月 26 日至 2018 年 2 月 27 日，担任工银瑞信保本 3 号混合型基金基金经理；2013 年 7 月 4 日至 2018 年 2 月 23 日，担任工银信用纯债两年定期开放基金基金经理；2014 年 9 月 19 日起至今，担任工银新财富灵活配置混合型基金基金经理；2015 年 5 月 26 日起至 2018 年 6 月 5 日，担任工银丰盈回报灵活配置混合型基金基金经理。

黄安乐先生，16 年证券从业经验；先后在天相投资顾问有限公司担任研究员，国信证券经济研究所担任资深分析师，国信证券资产管理总部担任投资经理、研究员；2010 年加入工银瑞信，现任权益投资总监。2011 年 11 月 23 日至今，担任工银瑞信主题策略混合型证券投资基金基金经理；2013 年 9 月 23 日至今，担任工银瑞信精选平衡基金基金经理；2014 年 10 月 22 日至 2017 年 10 月 9 日，担任工银高端制造行业股票型基金基金经理；2015 年 4 月 28 日至 2018 年 3 月 2 日，担任工银新材料新能源行业股票型基金基金经理；2016 年 1 月 29 日至 2018 年 11 月 30 日，担任工银瑞信国家战略主题股票型基金基金经理；2017 年 4 月 21 日至 2019 年 1 月 24 日，担任工银瑞信互联网加股票型证券投资基金

基金经理；2018 年 3 月 28 日至今，担任工银瑞信中小盘成长混合型证券投资基金基金经理，2018 年 6 月 5 日至今，担任工银瑞信高端制造行业股票型证券投资基金基金经理。

李剑峰先生，16 年证券从业经验；曾任中央国债登记结算有限责任公司业务经理、高级副经理；2008 年加入工银瑞信，曾任固定收益研究员，现任固定收益投资总监兼养老金投资中心总经理。

郝康先生，21 年证券从业经验；先后在澳大利亚首源投资管理公司担任基金经理，在联和运通投资顾问管理公司担任执行董事，在工银瑞信担任国际业务总监，在工银瑞信资产管理（国际）有限公司担任副总经理；2016 年加入工银瑞信基金管理有限公司，现任权益投资总监，兼任工银瑞信（国际）投资总监，2016 年 12 月 30 日至今，担任工银瑞信沪港深股票型证券投资基金基金经理；2017 年 11 月 9 日至今，担任工银瑞信沪港深精选灵活配置混合型证券投资基金基金经理，2018 年 5 月 10 日至今，担任工银瑞信新经济灵活配置混合型证券投资基金（QDII）基金经理；2018 年 12 月 25 日至今，担任工银瑞信红利优享灵活配置混合型证券投资基金基金经理。

石正同先生，硕士，现任工银瑞信基金管理有限公司投资总监，1990 年至 1995 年，任职于荷兰银行台北分行，担任协理；1995 年至 2002 年，任职于日本大和投资信托（香港）有限公司，担任资深投资经理；2003 年至 2004 年，任职于台湾英国保诚投资信托公司，担任投资总监；2004 年至 2006 年，任职于台湾汇丰中华投资信托公司，担任投资管理部副总裁；2006 年至 2008 年，任职于国联安基金管理有限公司，担任副总经理兼投资总监；2008 年至 2013 年，任职于台湾景顺投资信托公司，担任副总经理兼投资总监；2014 年至 2016 年，任职于台湾中国人寿保险有限公司，担任全球权益市场负责人；2017 年至 2018 年 6 月，任职于尤梅投资公司，担任公司董事总经理。

朱碧艳女士，简历同上。

章贇先生，12 年证券从业经验；复旦大学理论物理学专业博士，英国剑桥大学管理学研究生；曾先后在上海天狮津泉投资咨询有限公司担任数量分析师，在平安资产管理有限公司担任量化投资经理，在国泰基金管理有限公司担任指数投资组长（量化执行总监）；2014 年加入工银瑞信，现任指数投资中心总经理。

上述人员之间均不存在近亲属关系。

### （三）基金管理人的职责

1、依法募集资金，办理或者委托经中国证监会认定的其他机构代为办理基金份额的发

售、申购、赎回和登记事宜；

2、办理基金备案手续；

3、自《基金合同》生效之日起，以诚实信用、谨慎勤勉的原则管理和运用基金财产；

4、配备足够的具有专业资格的人员进行基金投资分析、决策，以专业化的经营方式管理和运作基金财产；

5、建立健全内部风险控制、监察与稽核、财务管理及人事管理等制度，保证所管理的基金财产和基金管理人的财产相互独立，对所管理的不同基金分别管理，分别记账，进行证券投资；

6、除依据《基金法》、《基金合同》及其他有关规定外，不得利用基金财产为自己及任何第三人谋取利益，不得委托第三人运作基金财产；

7、依法接受基金托管人的监督；

8、采取适当合理的措施使计算基金份额认购价格、申购对价、赎回对价的方法符合《基金合同》等法律文件的规定，按有关规定计算并公告基金资产净值，确定基金份额申购对价、赎回对价，编制申购赎回清单；

9、进行基金会计核算并编制基金财务会计报告；

10、编制季度、半年度和年度基金报告；

11、严格按照《基金法》、《基金合同》及其他有关规定，履行信息披露及报告义务；

12、保守基金商业秘密，不泄露基金投资计划、投资意向等。除《基金法》、《基金合同》及其他有关规定另有规定外，在基金信息公开披露前应予保密，不向他人泄露；

13、按《基金合同》的约定确定基金收益分配方案，及时向基金份额持有人分配基金收益；

14、按规定受理申购与赎回申请，及时、足额支付赎回对价；

15、依据《基金法》、《基金合同》及其他有关规定召集基金份额持有人大会或配合基金托管人、基金份额持有人依法召集基金份额持有人大会；

16、按规定保存基金财产管理业务活动的会计账册、报表、记录和其他相关资料 15 年以上；

17、确保需要向基金投资者提供的各项文件或资料在规定时间发出，并且保证投资者能够按照《基金合同》规定的时间和方式，随时查阅到与基金有关的公开资料，并在支付



合理成本的前提下得到有关资料的复印件；

18、组织并参加基金财产清算小组，参与基金财产的保管、清理、估价、变现和分配；

19、面临解散、依法被撤销或者被依法宣告破产时，及时报告中国证监会并通知基金托管人；

20、因违反《基金合同》导致基金财产的损失或损害基金份额持有人合法权益时，应当承担赔偿责任，其赔偿责任不因其退任而免除；

21、监督基金托管人按法律法规和《基金合同》规定履行自己的义务，基金托管人违反《基金合同》造成基金财产损失时，基金管理人应为基金份额持有人利益向基金托管人追偿；

22、当基金管理人将其义务委托第三方处理时，应当对第三方处理有关基金事务的行为承担责任；

23、以基金管理人名义，代表基金份额持有人利益行使诉讼权利或实施其他法律行为；

24、基金管理人在募集期间未能达到基金的备案条件，《基金合同》不能生效，基金管理人承担全部募集费用，将已募集的认购款项、股票连同认购款项的银行同期活期存款利息在基金募集期结束后 30 日内退还基金认购人；

25、执行生效的基金份额持有人大会的决议；

26、建立并保存基金份额持有人名册；

27、法律法规及中国证监会规定的和《基金合同》约定的其他义务。

#### （四）基金管理人承诺

1、本基金管理人将根据基金合同的规定，按照招募说明书列明的投资目标、策略及限制等全权处理本基金的投资。

2、本基金管理人不得从事违反《证券法》的行为，并建立健全内部控制制度，采取有效措施，防止违反《证券法》行为的发生。

3、本基金管理人不得从事违反《基金法》的行为，并建立健全内部控制制度，采取有效措施，保证基金财产不用于下列投资或者活动：

（1）承销证券；

（2）违反规定向他人贷款或者提供担保；

- (3) 从事承担无限责任的投资；
- (4) 买卖其他基金份额，但是中国证监会另有规定的除外；
- (5) 向其基金管理人、基金托管人出资；
- (6) 从事内幕交易、操纵证券交易价格及其他不正当的证券交易活动；
- (7) 法律、行政法规和中国证监会规定禁止的其他活动。

基金管理人运用基金财产买卖基金管理人、基金托管人及其控股股东、实际控制人或者与其有重大利害关系的公司发行的证券或者承销期内承销的证券，或者从事其他重大关联交易的，应当符合本基金的投资目标和投资策略，遵循基金份额持有人利益优先原则，防范利益冲突，建立健全内部审批机制和评估机制，按照市场公平合理价格执行。相关交易必须事先得到基金托管人同意，并按法律法规予以披露。重大关联交易应提交基金管理人董事会审议，并经过三分之二以上的独立董事通过。基金管理人董事会应至少每半年对关联交易事项进行审查。

法律、行政法规或监管部门取消或变更上述禁止性规定，如适用于本基金，则本基金投资不再受相关限制，或以变更后的规定为准，不需要经基金份额持有人大会审议，但需提前公告。

4、本基金管理人将加强人员管理，强化职业操守，督促和约束员工遵守国家有关法律、法规及行业规范，诚实信用、勤勉尽责，不从事以下行为：

- (1) 将其固有财产或者他人财产混同于基金财产从事证券投资；
- (2) 不公平地对待其管理的不同基金财产；
- (3) 利用基金财产或职务之便为基金份额持有人以外的第三人牟取利益；
- (4) 向基金份额持有人违规承诺收益或者承担损失；
- (5) 侵占、挪用基金财产；
- (6) 泄露因职务便利获取的未公开信息、利用该信息从事或者明示、暗示他人从事相关的交易活动；
- (7) 玩忽职守，不按照规定履行职责；
- (8) 其它法律法规以及国务院证券监督管理机构禁止的行为。

#### 5、基金经理承诺

(1) 依照有关法律、法规和基金合同的规定，本着谨慎的原则为基金份额持有人谋取利益。

(2) 不利用职务之便为自己、被代理人、被代表人、受雇人或任何其他第三人谋取不当利益。

(3) 不泄漏在任职期间知悉的有关证券、基金的商业秘密以及尚未依法公开的基金投资内容、基金投资计划等信息。

(4) 不以任何形式为除基金管理人以外的其他组织或个人进行证券交易。

(五) 基金管理人的内部控制制度

#### 1、内部控制的原则

(1) 健全性原则。内部控制应当包括公司的各项业务、各个部门或机构和各级人员，并涵盖到决策、执行、监督、反馈等各个环节。

(2) 有效性原则。通过科学的内控手段和方法，建立合理的内控程序，维护内控制度的有效执行。

(3) 独立性原则。基金管理人各机构、部门和岗位职责应当保持相对独立，基金管理人基金资产、自有资产、其他资产的运作应当分离。

(4) 相互制约原则。基金管理人内部部门和岗位的设置应当权责分明、相互制衡。

(5) 成本效益原则。基金管理人运用科学化的经营管理方法降低运营成本，提高经济效益，以合理的控制成本达到最佳的内部控制效果。

#### 2、内部控制的主要内容

##### (1) 控制环境

董事会下设公司治理与风险控制委员会，负责对公司治理结构进行定期的评估、检验，提出对公司治理结构的修改和完善方案，对公司经营管理和基金投资业务进行风险管理和合规性控制，对公司内部稽核审计工作结果进行审查和监督并向董事会报告；董事会下设资格审查与薪酬委员会，负责对股东推荐的董事人选资格、高级管理人员资格、独立董事资格进行审查，拟定董事、监事、高级管理人员薪酬和激励政策，报股东会或董事会批准。

公司管理层在总经理领导下，认真执行董事会确定的内部控制战略，为了有效贯彻公司董事会制定的经营方针及发展战略，总经理下设执行委员会，负责公司日常经营管理活动中的重要决策，执行委员会下设投资决策委员会和风险管理委员会，就基金投资和风险控制等发表专业意见及建议，投资决策委员会是基金的最高投资决策机构。

公司设立督察长，对董事会负责，主要负责对公司内部控制的合法合规性、有效性和

合理性进行审查，发现重大风险事件时向公司董事会和中国证监会报告。

#### (2) 风险评估

a) 董事会下属的公司治理与风险控制委员会和督察长对公司内外部风险进行评估；

b) 执行委员会下属的风险管理委员会负责对公司经营管理中的重大突发性事件和重大危机情况进行评估，制定危机处理方案并监督实施；负责对基金投资和运作中的重大问题和重大事项进行风险评估；

c) 各级部门负责对职责范围内的业务所面临的风险进行识别和评估。

#### (3) 控制活动

控制活动包括自我控制、职责分离、监察稽核、实物控制、业绩评价、严格授权、资产分离等政策、程序或措施。

控制活动体现为：自我控制以各岗位的目标责任制为基础，是内部控制的第一道防线。在公司内部建立科学、严格的岗位分离制度、授权制度、资产分离制度等，在相关部门和相关岗位之间建立重要业务处理凭据传递和信息沟通制度，后续部门及岗位对前一部部门及岗位负有监督责任，使相互监督制衡的机制成为内部控制的第二道防线。充分发挥督察长和内控稽核部对各岗位、各部门、各机构、各项业务全面监察稽核作用，建立内部控制的第三道防线。

#### (4) 信息与沟通

公司建立双向的信息交流途径，形成了自上而下的信息传播渠道和自下而上的信息呈报渠道。通过建立有效的信息交流渠道，保证了公司员工及各级管理人员可以充分了解与其职责相关的信息，并及时送达适当的人员进行处理。公司根据组织架构和授权制度，建立了清晰的业务报告系统。

#### (5) 内部监控

内部监控由公司治理与风险控制委员会、督察长、风险管理委员会和内控稽核部等部门在各自的职权范围内开展。本公司设立了独立于各业务部门的内控稽核部，其中监察稽核人员履行内部稽核职能，检查、评价公司内部控制制度合理性、完备性和有效性，监督公司内部控制制度的执行情况，揭示公司内部管理及基金运作中的风险，及时提出改进意见，促进公司内部管理制度有效地执行。

### 3、基金管理人关于内部控制的声明

(1) 基金管理人确知建立、实施和维持内部控制制度是本公司董事会及管理层的责

任；

(2) 上述关于内部控制的披露真实、准确；

(3) 本公司承诺将根据市场环境的变化及公司的发展不断完善内部控制制度。

## 四、基金托管人

### (一) 基金托管人概况

#### 1、基本情况

名称：招商银行股份有限公司（以下简称“招商银行”）

成立日期：1987年4月8日

注册地址：深圳市深南大道7088号招商银行大厦

办公地址：深圳市深南大道7088号招商银行大厦

注册资本：252.20亿元

法定代表人：李建红

行长：田惠宇

资产托管业务批准文号：证监基金字[2002]83号

电话：0755-83199084

传真：0755-83195201

资产托管部信息披露负责人：张燕

#### 2、发展概况

招商银行成立于1987年4月8日，是我国第一家完全由企业法人持股的股份制商业银行，总行设在深圳。自成立以来，招商银行先后进行了三次增资扩股，并于2002年3月成功地发行了15亿A股，4月9日在上交所挂牌（股票代码：600036），是国内第一家采用国际会计标准上市的公司。2006年9月又成功发行了22亿H股，9月22日在香港联交所挂牌交易（股票代码：3968），10月5日行使H股超额配售，共发行了24.2亿H股。截至2019年3月31日，集团总资产67,943.47亿元人民币，高级法下资本充足率15.86%，权重法下资本充足率13.28%。

2002年8月，招商银行成立基金托管部；2005年8月，经报中国证监会同意，更名为资产托管部，现下设业务管理团队、产品管理团队、项目管理团队、稽核监察团队、基金外包业务团队、养老金团队、系统与数据团队7个职能团队，现有员工80人。2002年11月，经中国人民银行和中国证监会批准获得证券投资基金托管业务资格，成为国内第一家

获得该项业务资格上市银行；2003 年 4 月，正式办理基金托管业务。招商银行作为托管业务资质最全的商业银行，拥有证券投资基金托管、受托投资管理托管、合格境外机构投资者托管（QFII）、合格境内机构投资者托管（QDII）、全国社会保障基金托管、保险资金托管、企业年金基金托管等业务资格。

招商银行确立“因势而变、先您所想”的托管理念和“财富所托、信守承诺”的托管核心价值，独创“6S 托管银行”品牌体系，以“保护您的业务、保护您的财富”为历史使命，不断创新托管系统、服务和产品：在业内率先推出“网上托管银行系统”、托管业务综合系统和“6 心”托管服务标准，首家发布私募基金绩效分析报告，开办国内首个托管银行网站，推出国内首个托管大数据平台，成功托管国内第一只券商集合资产管理计划、第一只 FOF、第一只信托资金计划、第一只股权私募基金、第一家实现货币市场基金赎回资金 T+1 到账、第一只境外银行 QDII 基金、第一只红利 ETF 基金、第一只“1+N”基金专户理财、第一家大小非解禁资产、第一单 TOT 保管，实现从单一托管服务商向全面投资者服务机构的转变，得到了同业认可。

招商银行资产托管业务持续稳健发展，社会影响力不断提升，四度蝉联获《财资》“中国最佳托管专业银行”。2016 年 6 月招商银行荣膺《财资》“中国最佳托管银行奖”，成为国内唯一获得该奖项的托管银行；“托管通”获得国内《银行家》2016 中国金融创新“十佳金融产品创新奖”；7 月荣膺 2016 年中国资产管理“金贝奖”“最佳资产托管银行”。2017 年 6 月招商银行再度荣膺《财资》“中国最佳托管银行奖”；“全功能网上托管银行 2.0”荣获《银行家》2017 中国金融创新“十佳金融产品创新奖”；8 月荣膺国际财经权威媒体《亚洲银行家》“中国年度托管银行奖”。2018 年 1 月招商银行荣膺中央国债登记结算有限责任公司“2017 年度优秀资产托管机构”奖项；同月，招商银行托管大数据平台风险管理系统荣获 2016-2017 年度银监会系统“金点子”方案一等奖，以及中央金融团工委、全国金融青联第五届“双提升”金点子方案二等奖；3 月荣膺公募基金 20 年“最佳基金托管银行”奖；5 月荣膺国际财经权威媒体《亚洲银行家》“中国年度托管银行奖”；12 月荣膺 2018 东方财富风云榜“2018 年度最佳托管银行”、“20 年最值得信赖托管银行”奖。2019 年 3 月招商银行荣获《中国基金报》“2018 年度最佳基金托管银行”奖。

## （二）主要人员情况

李建红先生，董事长、非执行董事，2014 年 7 月起担任董事、董事长。英国东伦敦大

学工商管理硕士、吉林大学经济管理专业硕士，高级经济师。招商局集团有限公司董事长，兼任招商局国际有限公司董事会主席、招商局能源运输股份有限公司董事长、中国国际海运集装箱（集团）股份有限公司董事长、招商局华建公路投资有限公司董事长和招商局资本投资有限责任公司董事长。曾任中国远洋运输（集团）总公司总裁助理、总经济师、副总裁，招商局集团有限公司董事、总裁。

田惠宇先生，行长、执行董事，2013 年 5 月起担任行长、执行董事。美国哥伦比亚大学公共管理硕士学位，高级经济师。曾于 2003 年 7 月至 2013 年 5 月历任上海银行副行长、中国建设银行上海市分行副行长、深圳市分行行长、中国建设银行零售业务总监兼北京市分行行长。

王良先生，副行长，货币银行学硕士，高级经济师。1991 年至 1995 年，在中国科技国际信托投资公司工作；1995 年 6 月至 2001 年 10 月，历任招商银行北京分行展览路支行、东三环支行行长助理、副行长、行长、北京分行风险控制部总经理；2001 年 10 月至 2006 年 3 月，历任北京分行行长助理、副行长；2006 年 3 月至 2008 年 6 月，任北京分行党委书记、副行长（主持工作）；2008 年 6 月至 2012 年 6 月，任北京分行行长、党委书记；2012 年 6 月至 2013 年 11 月，任招商银行总行行长助理兼北京分行行长、党委书记；2013 年 11 月至 2014 年 12 月，任招商银行总行行长助理；2015 年 1 月起担任副行长；2016 年 11 月起兼任董事会秘书。

姜然女士，招商银行资产托管部总经理，大学本科毕业，具有基金托管人高级管理人员任职资格。先后供职于中国农业银行黑龙江省分行，华商银行，中国农业银行深圳市分行，从事信贷管理、托管工作。2002 年 9 月加盟招商银行至今，历任招商银行总行资产托管部经理、高级经理、总经理助理等职。是国内首家推出的网上托管银行的主要设计、开发者之一，具有 20 余年银行信贷及托管专业从业经验。在托管产品创新、服务流程优化、市场营销及客户关系管理等领域具有深入的研究和丰富的实务经验。

### （三）基金托管业务经营情况

截至 2019 年 3 月 31 日，招商银行股份有限公司累计托管 450 只证券投资基金。

### （四）托管人的内部控制制度

#### 1、 内部控制目标

招商银行确保托管业务严格遵守国家有关法律法规和行业监管制度，自觉形成守法经营、规范运作的经营思想和经营理念；形成科学合理的决策机制、执行机制和监督机制，

防范和化解经营风险，确保托管业务的稳健运行和托管资产的安全；建立有利于查错防弊、堵塞漏洞、消除隐患，保证业务稳健运行的风险控制制度，确保托管业务信息真实、准确、完整、及时；确保内控机制、体制的不断改进和各项业务制度、流程的不断完善。

## 2、内部控制组织结构

招商银行资产托管业务建立三级内控风险防范体系：

一级风险防范是在招商银行总行风险管控层面对风险进行预防和控制；

二级风险防范是招商银行资产托管部设立稽核监察团队，负责部门内部风险预防和控制；

三级风险防范是招商银行资产托管部在设置专业岗位时，遵循内控制衡原则，视业务的风险程度制定相应监督制衡机制。

## 3、内部控制原则

(1) 全面性原则。内部控制覆盖各项业务过程和操作环节、覆盖所有团队和岗位。

(2) 审慎性原则。托管组织体系的构成、内部管理制度的建立均以防范风险、审慎经营为出发点，以有效防范各种风险作为内部控制的核心，体现“内控优先”的要求。

(3) 独立性原则。招商银行资产托管部各团队、各岗位职责保持相对独立，不同托管资产之间、托管资产和自有资产之间相互分离。内部控制的检查、评价部门独立于内部控制的建立和执行部门。

(4) 有效性原则。内部控制具有高度的权威性，任何人不得拥有不受内部控制约束的权利，内部控制存在的问题能够得到及时的反馈和纠正。

(5) 适应性原则。内部控制适应招商银行托管业务风险管理的需要，并能够随着托管业务经营战略、经营方针、经营理念等内部环境的变化和国家法律、法规、政策制度等外部环境的改变及时进行修订和完善。

(6) 防火墙原则。招商银行资产托管部配备独立的托管业务技术系统，包括网络系统、应用系统、安全防护系统、数据备份系统。

(7) 重要性原则。内部控制在实现全面控制的基础上，关注重要托管业务事项和高风险领域。

(8) 制衡性原则。内部控制能够实现在托管组织体系、机构设置及权责分配、业务流程等方面形成相互制约、相互监督，同时兼顾运营效率。

## 4、内部控制措施



(1) 完善的制度建设。招商银行资产托管部从资产托管业务内控管理、产品受理、会计核算、资金清算、岗位管理、档案管理和信息管理等方面制定一系列规章制度，保证资产托管业务科学化、制度化、规范化运作。

(2) 经营风险控制。招商银行资产托管部制定托管项目审批、资金清算与会计核算双人双岗、大额资金专人跟踪、凭证管理等一系列完整的操作规程，有效地控制业务运作过程中的风险。

(3) 业务信息风险控制。招商银行资产托管部在数据传输和保存方面有严格的加密和备份措施，采用加密、直连方式传输数据，数据执行异地实时备份，所有的业务信息须经过严格的授权方能进行访问。

(4) 客户资料风险控制。招商银行资产托管部对业务办理过程中形成的客户资料，视同会计资料保管。客户资料不得泄露，有关人员如需调用，须经总经理室成员审批，并做好调用登记。

(5) 信息技术系统风险控制。招商银行对信息技术系统管理实行双人双岗双责、机房 24 小时值班并设置门禁管理、电脑密码设置及权限管理、业务网和办公网、托管业务网与全行业务网双分离制度，与外部业务机构实行防火墙保护，对信息技术系统采取两地三中心的应急备份管理措施等，保证信息技术系统的安全。

(6) 人力资源控制。招商银行资产托管部通过建立良好的企业文化和员工培训、激励机制、加强人力资源管理及建立人才梯队队伍及人才储备机制，有效的进行人力资源管理。

#### (五) 基金托管人对基金管理人运作基金进行监督的方法和程序

根据《中华人民共和国证券投资基金法》、《公开募集证券投资基金运作管理办法》等有关法律法规的规定及基金合同、托管协议的约定，对基金投资范围、投资比例、投资组合等情况的合法性、合规性进行监督和核查。

在为基金投资运作所提供的基金清算和核算服务环节中，基金托管人对基金管理人发送的投资指令、基金管理人对各基金费用的提取与支付情况进行检查监督，对违反法律法规、基金合同的指令拒绝执行，并立即通知基金管理人。

基金托管人如发现基金管理人依据交易程序已经生效的投资指令违反法律、行政法规和其他有关规定，或者违反基金合同约定，及时以书面形式通知基金管理人进行整改，整改的时限应符合法律法规及基金合同允许的调整期限。基金管理人收到通知后应及时核对

确认并以书面形式向基金托管人发出回函并改正。基金管理人对基金托管人通知的违规事项未能在限期内纠正的，基金托管人应报告中国证监会。

## 五、相关服务机构

### （一）基金份额发售机构

#### 1、申购赎回代理证券公司

##### （1）申万宏源证券有限公司

注册地址：上海市徐汇区长乐路 989 号 45 层

办公地址：上海市徐汇区长乐路 989 号 45 层（邮编：200031）

法定代表人：李梅

联系人：陈宇

电话：021-33389888

传真：021-33388224

客户服务电话：95523 或 4008895523

网址：www.swhysc.com

##### （2）申万宏源西部证券有限公司

注册地址：新疆乌鲁木齐市高新区（新市区）北京南路 358 号大成国际大厦 20 楼 2005 室

办公地址：新疆乌鲁木齐市高新区（新市区）北京南路 358 号大成国际大厦 20 楼 2005 室（邮编：830002）

法定代表人：李琦

传真：0991-2301927

客户服务电话：400-800-0562

网址：www.hysec.com

联系人：王怀春

##### （3）中信证券股份有限公司

注册地址：广东省深圳市福田区中心三路 8 号卓越时代广场（二期）北座 邮编：518048

法定代表人：张佑君

办公地址：北京市朝阳区亮马桥路 48 号中信证券大厦 邮编：100026

电话：010-60838888

传真：010-6083 6029

联系人：王一通

客服电话：95548

公司网址：www.cs.ecitic.com

(4) 国都证券股份有限公司

注册地址：北京市东城区东直门南大街 3 号国华投资大厦 9 层 10 层

办公地址：北京市东城区东直门南大街 3 号国华投资大厦 9 层 10 层

网址：www.guodu.com

客户服务电话：400-818-8118

(5) 安信证券股份有限公司

注册地址：深圳市福田区金田路 4018 号安联大厦 35 层、28 层 A02 单元

办公地址：深圳市福田区金田路 4018 号安联大厦 35 层、28 层 A02 单元

法定代表人：王连志

联系人：陈剑虹

电话：0755-82825551

传真：0755-82558355

客户服务电话：4008001001

网址：http://www.essences.com.cn

(6) 财通证券股份有限公司

住所：杭州市杭大路 15 号嘉华国际商务中心 201、501、502、1103、1601-1615、  
1701-1716

办公地址：杭州市杭大路 15 号嘉华国际商务中心 201、501、502、1103、1601-  
1615、1701-1716

法定代表人：陆建强

联系人：陶志华

电话：0571-87789160

传真：0571-87818329

客服电话：95336

网址：<http://www.ctsec.com>

(7) 华融证券股份有限公司

注册地址：北京市西城区金融大街 8 号

办公地址：北京市西城区金融大街 8 号 A 座 3、5 层

法定代表人：宋德清

联系人：黄恒

联系电话：010—58568235

联系传真：010—58568062

公司网址：[www.hrsec.com.cn](http://www.hrsec.com.cn)

客服电话：010-58568118

(8) 长城证券股份有限公司

注册地址：广东省深圳市福田区深南大道 6008 号特区报业大厦 16-17 层

办公地址：广东省深圳市福田区深南大道 6008 号特区报业大厦 14、16、17 层

法定代表人：曹宏

联系人：梁浩

电话：0755—83530715

传真：0755—83515567

客户服务电话：4006666888

网址：<http://new.cgws.com/>

(9) 招商证券股份有限公司

注册地址：深圳市福田区福华一路 111 号招商证券大厦

办公地址：深圳市福田区福华一路 111 号招商证券大厦

法定代表人：霍达

联系人：黄婵君

电话：0755-82943666

传真：0755-83734343

客户服务电话：95565、4008888111

网址：<http://www.newone.com.cn/>

(10) 太平洋证券股份有限公司

注册地址：云南省昆明市青年路 389 号志远大厦 18 层

办公地址：北京市西城区北展北街 9 号华远企业号 D 座 3 单元

法定代表人：李长伟

联系人：唐昌田

传真：010-88321763

客户服务电话：4006650999

网址：www.tpyzq.com

(11) 华泰证券股份有限公司

注册地址：南京市江东中路 228 号

办公地址：南京市建邺区江东中路 228 号华泰证券广场、深圳市福田区深南大道 4011 号港中旅大厦 18 楼

法定代表人：周易

联系人：庞晓芸

电话：0755-82492193

传真：0755-82492962（深圳）

客户服务电话：95597

网址：<http://www.htsc.com.cn/>

(12) 光大证券股份有限公司

注册地址：上海市静安区新闻路 1508 号

办公地址：上海市静安区新闻路 1508 号

法定代表人：周健男

联系人：龚俊涛

电话：021-22169999

传真：021-22169134

客户服务电话：95525

网址：<http://www.ebscn.com/>

(13) 兴业证券股份有限公司

注册地址：福州市湖东路 268 号

办公地址：上海市浦东新区长柳路 36 号

法定代表人：杨华辉

联系人：乔琳雪

电话：021-38565547

传真：021-38565783

客户服务电话：95562

网址：www.xyzq.com.cn

（14）平安证券股份有限公司

注册地址：深圳市福田区益田路 5033 号平安金融中心 61 层-64 层

办公地址：深圳市福田区金田路 4036 号荣超大厦 16-20 层

法定代表人：何之江

联系人：周驰

传真：021-58991896

客户服务电话：95511-8

网址：www.stock.pingan.com

（15）中泰证券股份有限公司

注册地址：济南市市中区经七路 86 号

办公地址：山东省济南市市中区经七路 86 号

法定代表人：李玮

联系人：朱琴

电话：021-20315161

传真：021-20315125

客户服务电话：95538

网址：www.zts.com.cn

（16）中信建投证券股份有限公司

注册地址：北京市朝阳区安立路 66 号 4 号楼

办公地址：北京市朝阳区门内大街 188 号

法定代表人：王常青

联系人：权唐

电话：010-85130588

传真：010—65182261

客户服务电话：4008888108

网址：<http://www.csc108.com/>

(17) 万联证券股份有限公司

注册地址：广州市天河区珠江东路 11 号高德置地广场 F 栋 18、19 层

办公地址：广州市天河区珠江东路 13 号高德置地广场 E 栋 12 层

法定代表人：张建军

联系人：甘蕾

电话：020—38286026

客户服务电话：95322

网址：[www.wlzq.cn](http://www.wlzq.cn)

(18) 渤海证券股份有限公司

注册地址：天津市经济技术开发区第二大街 42 号写字楼 101 室

办公地址：天津市南开区宾水西道 8 号

法定代表人：王春峰

联系人：蔡霆

电话：022—28451991

传真：022—28451892

客户服务电话：4006515988

网址：<http://www.ewww.com.cn>

(19) 长江证券股份有限公司

注册地址：湖北省武汉市新华路特 8 号长江证券大厦

办公地址：湖北省武汉市新华路特 8 号长江证券大厦

法定代表人：尤习贵

联系人：奚博宇

电话：027-65799999

传真：027-85481900

客户服务电话：95579；4008-888-999

网址：<http://www.95579.com/>

(20) 国泰君安证券股份有限公司

注册地址：中国（上海）自由贸易试验区商城路 618 号

办公地址：上海市浦东新区银城中路 168 号上海银行大厦 29 楼

法定代表人：杨德红

联系人：芮敏祺

电话：021-38676666

传真：021-38670161

客户服务电话：400-8888-666 / 95521

网址：<http://www.gtja.com/>

(21) 江海证券有限公司

注册地址：哈尔滨市香坊区赣水路 56 号

办公地址：哈尔滨市松北区创新三路 833 号

法定代表人：赵洪波

联系人：姜志伟

电话：0451-87765732

传真：0451-82337279

客户服务电话：400-666-2288

网址：[www.jhzq.com.cn](http://www.jhzq.com.cn)

(22) 国金证券股份有限公司

注册地址：成都市东城根上街 95 号

办公地址：成都市东城根上街 95 号

法定代表人：冉云

联系人：金喆

电话：028-86690126

传真：028-86690126

客服电话：95310

网址：[www.gjzq.com.cn](http://www.gjzq.com.cn)

(23) 宏信证券有限责任公司

注册地址：四川省成都市人民南路二段 18 号川信大厦 10 楼



办公地址：四川省成都市人民南路二段 18 号川信大厦 10 楼

法定代表人：吴玉明

联系人：张鋆

电话：010-64083702, 13611286485

传真：028-86199533

客户服务电话：4008366366

网址：<http://www.hxzq.cn>, <http://www.hx818.com>

(24) 方正证券股份有限公司

注册地址：湖南省长沙市天心区湘江中路二段 36 号华远华中心 4、5 号楼 3701-3717

办公地址：湖南省长沙市天心区湘江中路二段 36 号华远华中心 4、5 号楼 3701-3717

法定代表人：施华

联系人：程博怡

电话：010-56437060

传真：0731-85832214

客户服务电话：95571

网址：<http://www.foundersc.com>

(25) 中国国际金融股份有限公司

注册地址：中国北京建国门外大街 1 号 国贸大厦 2 座 27 层及 28 层

办公地址：中国北京建国门外大街 1 号 国贸大厦 2 座 27 层及 28 层

法定代表人：毕明建

联系人：任敏

电话：010-65051166

传真：010-65058065

客户服务电话：010-65051166

网址：<http://www.cicc.com.cn/>

(26) 国盛证券有限责任公司

注册地址：江西省南昌市红谷滩新区凤凰中大道 1115 号北京银行南昌分行营业大楼

办公地址：江西省南昌市红谷滩新区凤凰中大道 1115 号北京银行南昌分行营业大楼

法定代表人：徐丽峰

联系人：占文驰

电话：0791—86283372

传真：0791—86281305

客户服务电话：956080

网址：<http://www.gszq.com/>

## 2、二级市场交易代理券商

包括具有经纪业务资格及上海证券交易所会员资格的所有证券公司。

基金管理人可根据《基金法》、《运作办法》、《销售办法》和本基金基金合同等的规定，选择其他符合要求的机构销售本基金，并及时履行公告义务。

### （二）基金登记结算机构

名称：中国证券登记结算有限责任公司

注册地址：北京市西城区太平桥大街 17 号

注册登记业务办公地址：北京市西城区太平桥大街 17 号

法定代表人：周明

电话：010-50938931

传真：010-50938907

联系人：徐一文

### （三）律师事务所及经办律师

名称：上海市通力律师事务所

注册地址：上海市银城中路 68 号时代金融中心 19 楼

办公地址：上海市银城中路 68 号时代金融中心 19 楼

负责人：俞卫锋

电话：021-31358666

传真：021-31358600

联系人：陈颖华

经办律师：黎明、陈颖华

### （四）会计师事务所及经办注册会计师

名称：安永华明会计师事务所(特殊普通合伙)

住所：北京市东城区东长安街 1 号东方广场安永大楼 17 层 01-12 室

办公地址：北京市东城区东长安街 1 号东方广场安永大楼 17 层 01-12 室

执行事务合伙人：毛鞍山

经办注册会计师：徐艳，贺耀

联系电话：（010）58154079

传真：（010）85188298

联系人：贺耀

## 六、基金的募集

### （一）基金募集的依据

本基金由基金管理人依照《基金法》、《运作办法》、《销售办法》、基金合同及其他法律法规的有关规定募集。本基金募集申请已经中国证监会 2018 年 7 月 3 日证监许可

【2018】 1069 号文予以注册。

### （二）基金类型

股票型指数基金。

### （三）基金的运作方式

交易型开放式。

### （四）基金存续期限

不定期。

### （五）基金份额发售面值

本基金基金份额发售面值为人民币 1.00 元，按初始面值发售。

## 七、基金合同的生效

### （一）基金合同生效

本基金基金合同于 2018 年 12 月 7 日起正式生效。

### （二）基金存续期内的基金份额持有人数量和资产规模

《基金合同》生效后，连续 20 个工作日出现基金份额持有人数量不满 200 人或者基金资产净值低于 5,000 万元情形的，基金管理人应当在定期报告中予以披露；连续 60 个工作日出现基金份额持有人数量不满 200 人或者基金资产净值低于 5,000 万元情形的，基金管理人应当向中国证监会报告并提出解决方案，如转换运作方式、与其他基金合并或者终止基金合同等，并召开基金份额持有人大会进行表决。

法律法规或监管部门另有规定时，从其规定。

## 八、基金份额的折算与变更登记

### （一）基金份额折算的时间

本基金存续期间，基金管理人可向登记结算机构申请办理基金份额折算与变更登记。本基金进行基金份额折算的，基金管理人确定基金份额折算日，并提前公告。

### （二）基金份额折算的原则

基金份额折算由基金管理人向登记结算机构申请办理，并由登记结算机构进行基金份额的变更登记。基金份额折算的比例和具体安排请详见届时披露的份额折算公告。基金份额折算后，本基金的基金份额总额与基金份额持有人持有的基金份额数额将发生调整，但调整后的基金份额持有人持有的基金份额占基金份额总额的比例不发生变化。基金份额折算对基金份额持有人的权益无实质性影响。基金份额折算后，基金份额持有人将按照折算后的基金份额享有权利并承担义务。如果基金份额折算过程中发生不可抗力，基金管理人可延迟办理基金份额折算。

### （三）基金份额折算的方法

基金份额折算的具体方法在份额折算公告中列示。

## 九、基金份额的上市交易

### （一）基金在上海证券交易所的上市

经向上海证券交易所申请，本基金自 2019 年 3 月 6 日起在上海证券交易所上市交易。

### （二）基金份额的上市交易

基金份额在上海证券交易所的上市交易需遵照《上海证券交易所交易规则》、《上海证券交易所证券投资基金上市规则》、《上海证券交易所交易型开放式指数基金业务实施细则》等有关规定。

### （三）终止上市交易

本基金基金份额上市交易期间出现下列情形之一的，上海证券交易所可终止基金的上市交易：

- 1、不再具备本部分第一条规定的上市条件；
- 2、基金合同终止；
- 3、基金份额持有人大会决定终止上市；

4、基金合同约定的终止上市的其他情形；

5、上海证券交易所认为应当终止上市的其他情形。

基金管理人应当在收到上海证券交易所终止基金上市的决定之日起 2 个工作日内发布基金终止上市公告。

若因上述 1、4、5 项等原因使本基金不再具备上市条件而被上海证券交易所终止上市的，本基金将由交易型开放式基金变更为跟踪标的指数的非上市的开放式基金，而无需召开基金份额持有人大会。若届时本基金管理人已有以该指数作为标的指数的指数基金，则本基金将本着维护投资者合法权益的原则，履行适当的程序后选取其他合适的指数作为标的指数。有关本基金转换基金运作方式的相关事项见基金管理人届时相关公告。届时，基金管理人可变更本基金的登记机构并相应调整申购赎回等业务规则。

（四）法律法规、监管部门和上海证券交易所对上市交易另有规定的，从其规定。

（五）在不违反法律法规及不损害基金份额持有人利益的前提下，本基金可以申请在包括境外交易所在内的其它证券交易所上市交易，而无需召开基金份额持有人大会审议。

（六）若上海证券交易所、中国证券登记结算有限责任公司增加了基金上市交易的新功能，基金管理人可以在履行适当的程序后增加相应功能。

（七）基金份额参考净值的计算与公告

基金管理人在每一交易日开市前向上海证券交易所提供当日的申购赎回清单，上海证券交易所开市后根据申购赎回清单和组合证券内各只证券的实时成交数据，计算并发布基金份额参考净值(IOPV)，供投资者交易、申购、赎回基金份额时参考。

1、基金份额参考净值的计算公式为：

基金份额参考净值=

(申购赎回清单中必须用现金替代的替代金额+申购赎回清单中可以用现金替代成分证券的数量与最新成交价的乘积之和+申购赎回清单中禁止用现金替代成分证券的数量与最新成交价的乘积之和+申购赎回清单中的预估现金差额) / 最小申购赎回单位对应的基金份额

2、基金份额参考净值的计算以四舍五入的方法保留小数点后 3 位。若上海证券交易所调整有关基金份额参考净值保留位数，本基金将进行相应调整。

3、基金管理人可以调整基金份额参考净值计算方法，并予以公告。

## 十、基金份额的申购与赎回

本部分内容适用于本基金基金份额的场内申购、赎回业务。

### （一）申购和赎回场所

投资者应当在申购赎回代理券商办理基金申购、赎回业务的营业场所或按申购赎回代理券商提供的其他方式办理基金的申购和赎回。基金管理人将在开放申购、赎回业务之前公告申购赎回代理券商的名单。基金管理人可根据情况变更或增减申购赎回代理券商，并予以公告。

在未来条件允许的情况下，基金管理人直销可以开通申购赎回业务，具体业务的办理时间及办理方式基金管理人将另行公告。

### （二）申购和赎回的开放日及时间

#### 1、开放日及开放时间

投资人在开放日办理基金份额的申购和赎回，具体办理时间为上海证券交易所的正常交易日的交易时间，但基金管理人根据法律法规、中国证监会的要求或基金合同的规定公告暂停申购、赎回时除外。

基金合同生效后，若出现新的证券交易市场、证券交易所交易时间变更、登记结算机构的业务规则变更或其他特殊情况，基金管理人将视情况对前述开放日及开放时间进行相应的调整，但应在实施日前依照《信息披露办法》的有关规定在指定媒介上公告。

#### 2、申购、赎回开始日及业务办理时间

本基金自 2019 年 3 月 6 日起开始办理日常申购、赎回业务。

基金管理人不得在基金合同约定之外的日期或者时间办理基金份额的申购或者赎回。

若其后基金申请上市，上市期间基金可暂停办理申购、赎回业务。

### （三）申购与赎回的原则

1、本基金采用“份额申购”和“份额赎回”的方式，即申购和赎回均以份额申请；

2、本基金的申购对价、赎回对价包括组合证券、现金替代、现金差额及其他对价；

3、申购、赎回申请提交后不得撤销；

4、申购、赎回应遵守《上海证券交易所交易型开放式指数基金业务实施细则》、《中国证券登记结算有限责任公司关于上海证券交易所交易型开放式基金登记结算业务实施细则》的规定。如上海证券交易所、中国证券登记结算有限责任公司修改或更新上述规则并适用于本基金的，则按照新的规则执行，并在招募说明书中进行更新。

基金管理人可在法律法规允许的情况下，对上述原则进行调整。基金管理人必须在新规则开始实施前依照《信息披露办法》的有关规定在指定媒介上公告。

#### （四）申购与赎回的程序

##### 1、申购和赎回的申请提出

投资者必须根据申购赎回代理券商规定的程序，在开放日的具体业务办理时间内提出申购或赎回的申请。

投资者申购基金份额时，须根据申购赎回清单备足申购对价。基金份额持有人提交赎回申请时，必须持有足够的基金份额余额和现金。否则所提交的现金申购、赎回申请不成立。

##### 2、申购和赎回申请的确认

投资人申购、赎回申请在受理当日进行确认。如投资人未能提供符合要求的申购对价，则申购申请不成立。如投资人持有的符合要求的基金份额不足或未能根据要求准备足额的现金，或本基金投资组合内不具备足额的符合要求的赎回对价或投资人提交的赎回申请超过基金管理人设定的当日净赎回份额上限、当日累计赎回份额上限、单个账户当日净赎回份额上限或单个账户当日累计赎回份额上限，则赎回申请不成立。

申购赎回代理券商受理申购、赎回申请并不代表该申购、赎回申请一定成功。申购、赎回的确认以登记结算机构的确认结果为准。投资人应在 T+1 日及之后及时通过其办理申购、赎回的销售网点查询有关申请的确认情况。投资人应及时查询有关申请的确认情况。

##### 3、申购和赎回的清算交收与登记

本基金申购赎回过程中涉及的基金份额、组合证券、现金替代、现金差额及其他对价的交收适用上海证券交易所、登记结算机构的相关规定和参与各方相关协议的有关规定。如上海证券交易所、中国证券登记结算有限责任公司修改或更新上述规则并适用于本基金的，则按照新的规则执行，并在招募说明书中进行更新。

投资者 T 日申购、赎回成功后，登记结算机构在 T 日收市后为投资者办理基金组合证券的清算交收以及基金份额、现金替代等的清算，在 T+1 日办理基金份额、现金替代等的交收以及现金差额的清算，在 T+2 日办理现金差额的交收，并将结果发送给申购赎回代理券商、基金管理人和基金托管人，基金托管人根据登记结算机构的结算通知和基金管理人的划款通知办理资金的划拨。

如果登记结算机构和基金管理人在清算交收时发现不能正常履约的情形，则依据《中

国证券登记结算有限责任公司关于上海证券交易所交易型开放式基金登记结算业务实施细则》和参与各方相关协议的有关规定进行处理。

在法律法规允许的范围内，基金管理人在不损害基金份额持有人权益并不违背交易所和登记结算机构相关规则的情况下可更改上述程序。基金管理人必须在新规则开始实施前依照《信息披露办法》的有关规定在指定媒介上公告。

#### （五）申购与赎回的数量限制

1、投资者申购、赎回的基金份额需为最小申购赎回单位的整数倍。本基金最小申购赎回单位为 60 万份。基金管理人可根据基金运作情况、市场情况、投资人需求等因素对基金的最小申购赎回单位进行调整，并在调整生效前依照《信息披露办法》的有关规定在指定媒介公告。

2、基金管理人可设定申购份额上限和赎回份额上限，以对当日的申购总规模或赎回总规模进行控制，并在申购赎回清单中公告。

3、基金管理人可以规定单个投资人累计持有的基金份额上限，基金管理人可对单个投资人累计持有的基金份额暂不设上限限制。

4、当接受申购申请对存量基金份额持有人利益构成潜在重大不利影响时，基金管理人应当采取设定单一投资者申购份额上限或基金单日净申购比例上限、拒绝大额申购、暂停基金申购等措施，切实保护存量基金份额持有人的合法权益，具体规定请参见相关公告。

5、基金管理人可在法律法规允许的情况下，调整上述规定申购和赎回份额的数量限制。基金管理人必须在调整实施前依照《信息披露办法》的有关规定在指定媒介上公告并报中国证监会备案。

#### （六）申购和赎回的对价、费用及其用途

1、申购对价、赎回对价根据申购赎回清单和投资人申购、赎回的基金份额数额确定。申购对价是指投资人申购基金份额时应交付的组合证券、现金替代、现金差额及其他对价。赎回对价是指基金份额持有人赎回基金份额时，基金管理人应交付的组合证券、现金替代、现金差额及其他对价。申购赎回清单由基金管理人编制。T 日的申购赎回清单在当日上海证券交易所开市前公告。

2、T 日的基金份额净值在当天收市后计算，并在 T+1 日公告，计算公式为计算日基金资产净值除以计算日发售在外的基金份额总数，精确到 0.0001 元，小数点后第 5 位四舍五入。如遇特殊情况，可以适当延迟计算或公告，并报中国证监会备案。



3、投资人在申购或赎回基金份额时，申购赎回代理券商可按照不超过 0.5% 的标准收取佣金，其中包含证券交易所、登记结算机构等收取的相关费用。

#### （七）申购赎回清单的内容与格式

##### 1、申购、赎回清单的内容

T 日申购、赎回清单公告内容包括最小申购、赎回单位所对应的组合证券内各成份证券数据、现金替代、T 日预估现金部分、T-1 日现金差额、基金份额净值及其他相关内容。

##### 2、组合证券相关内容

组合证券是指本基金标的指数所包含的全部或部分证券。申购、赎回清单将公告最小申购、赎回单位所对应的各成份证券名称、证券代码及数量。

##### 3、现金替代相关内容

现金替代是指申购、赎回过程中，投资人按基金合同和招募说明书的规定，用于替代组合证券中部分证券的一定数量的现金。

现金替代分为 3 种类型：禁止现金替代（标志为“禁止”）、可以现金替代（标志为“允许”）、必须现金替代（标志为“必须”）。

禁止现金替代是指在申购、赎回基金份额时，该成份证券不允许使用现金作为替代。

可以现金替代是指在申购基金份额时，允许使用现金作为全部或部分该成份证券的替代，但在赎回基金份额时，该成份证券不允许使用现金作为替代。

必须现金替代是指在申购、赎回基金份额时，该成份证券必须使用固定现金作为替代。

#### （1）可以现金替代

①适用情形：出于证券停牌等原因导致投资人无法在申购时买入证券或基金管理人认为可以适用的其他情形。

②替代金额：对于可以现金替代的证券，替代金额的计算公式为：

替代金额 = 替代证券数量 × 该证券参考价格 × (1 + 现金替代溢价比例)

其中，“该证券参考价格”定义为“该证券前一交易日除权除息后的收盘价”。如果上海证券交易所参考价格确定原则发生变化，以上海证券交易所通知规定的参考价格为准。

收取现金替代溢价的原因是，对于使用现金替代的证券，基金管理人需在证券恢复交易后买入，而实际买入价格加上相关交易费用后与申购时的最新价格可能有所差异。为便

于操作，基金管理人在申购、赎回清单中预先确定现金替代溢价比例，并据此收取替代金额。如果预先收取的金额高于基金购入该部分证券的实际成本，则基金管理人将退还多收取的差额；如果预先收取的金额低于基金购入该部分证券的实际成本，则基金管理人将向投资人收取欠缺的差额。

### ③替代金额的处理程序

T 日，基金管理人在申购、赎回清单中公布现金替代溢价比例，并据此收取替代金额。

在 T 日后被替代的成份证券有正常交易的 2 个交易日（T+2 日）内，基金管理人将以收到的替代金额买入被替代的部分证券。

T+2 日日终，若已购入全部被替代的证券，则以替代金额与被替代证券的实际购入成本（包括买入价格与交易费用）的差额，确定基金应退还投资人或投资人应补交的款项；若未能购入全部被替代的证券，则以替代金额与所购入的部分被替代证券实际购入成本加上按照 T+2 日收盘价计算的未购入的部分被替代证券价值的差额，确定基金应退还投资人或投资人应补交的款项。

特例情况：若自 T 日起，上海证券交易所正常交易日已达到 20 日而该证券正常交易日低于 2 日，则以替代金额与所购入的部分被替代证券实际购入成本加上按照最近一次收盘价计算的未购入的部分被替代证券价值的差额，确定基金应退还投资人或投资人应补交的款项。

若现金替代日（T 日）后至 T+2 日（若在特例情况下，则为 T 日起第 20 个交易日）期间发生除息、送股（转增）、配股等权益变动，则进行相应调整。

T+2 日后第 1 个工作日（若在特例情况下，则为 T 日起第 21 个交易日），基金管理人将应退款和补款的明细及汇总数据发送给相关申购赎回代理券商和基金托管人，相关款项的清算交收将于此后 3 个工作日内完成。

④替代限制：为有效控制基金的跟踪偏离度和跟踪误差，基金管理人可规定投资人使用可以现金替代的比例合计不得超过申购基金份额资产净值的一定比例。现金替代比例的计算公式为：

$$\text{现金替代比例 (\%)} = \frac{\sum_{i=1}^n \text{第}i\text{只替代证券的数量} \times \text{该证券参考价格} \times 100\%}{\text{申购基金份额} \times \text{参考基金份额净值}}$$

“参考基金份额净值”为本基金前一交易日除权除息后的收盘价。

“该证券价格参考价格”定义为该证券前一交易日除权除息后的收盘价。

如果上海证券交易所参考基金份额净值计算方式发生变化，以上海证券交易所通知规定的参考基金份额净值为准。

#### (2) 必须现金替代

①适用情形：必须现金替代的证券一般是由于标的指数调整，即将被剔除的成份证券，或出于保护基金持有人利益等目的基金管理人认为有必要实行必须现金替代的成份证券。

②替代金额：对于必须现金替代的证券，基金管理人将在申购、赎回清单中公告替代的一定数量的现金，即“固定替代金额”。固定替代金额的计算方法为申购、赎回清单中该证券的数量乘以其调整后 T 日开盘参考价。

#### 4、预估现金部分相关内容

预估现金部分是指为便于计算基金份额参考净值及申购赎回代理券商预先冻结申请申购、赎回的投资人的相应资金，由基金管理人计算的现金数额。

T 日申购、赎回清单中公告 T 日预估现金部分。其计算公式为：

$$T \text{ 日预估现金部分} = T-1 \text{ 日最小申购、赎回单位的基金资产净值} - (\text{申购、赎回清单中必须现金替代的固定替代金额} + \text{申购、赎回清单中可以现金替代成份证券的数量与该证券调整后 T 日开盘参考价相乘之和} + \text{申购、赎回清单中禁止现金替代成份证券的数量与该证券调整后 T 日开盘参考价相乘之和})$$

其中，该证券调整后 T 日开盘参考价主要根据上海证券交易所提供的标的指数成份证券的调整后开盘参考价确定。另外，若 T 日为基金分红除息日，则计算公式中的“T-1 日最小申购、赎回单位的基金资产净值”需扣减相应的收益分配数额。预估现金部分的数值可能为正、为负或为零。

#### 5、现金差额相关内容

T 日现金差额在 T+1 日的申购、赎回清单中公告，其计算公式为：

$$T \text{ 日现金差额} = T \text{ 日最小申购、赎回单位的基金资产净值} - (\text{申购、赎回清单中必须现金替代的固定替代金额} + \text{申购、赎回清单中可以现金替代成份证券的数量与 T 日收盘价相乘之和} + \text{申购、赎回清单中禁止现金替代成份证券的数量与 T 日收盘价相乘之和})$$

T 日投资人申购、赎回基金份额时，需按 T+1 日公告的 T 日现金差额进行资金的清算交收。

现金差额的数值可能为正、为负或为零。在投资人申购时，如现金差额为正数，则投资人应根据其申购的基金份额支付相应的现金，如现金差额为负数，则投资人将根据其申购的基金份额获得相应的现金；在投资人赎回时，如现金差额为正数，则投资人将根据其赎回的基金份额获得相应的现金，如现金差额为负数，则投资人应根据其赎回的基金份额支付相应的现金。

#### 6、申购赎回清单的格式

现金申购赎回清单的格式举例如下：

| 基本信息                   |                          |      |        |          |               |
|------------------------|--------------------------|------|--------|----------|---------------|
| 最新公告日期                 | 20180926                 |      |        |          |               |
| 基金名称                   | 工银瑞信上证 50 交易型开放式指数证券投资基金 |      |        |          |               |
| 基金管理公司名称               | 工银瑞信基金管理有限公司             |      |        |          |               |
| 基金代码                   | 510850                   |      |        |          |               |
| T-1 日信息内容              |                          |      |        |          |               |
| 现金差额（单位：元）             | 34304.88                 |      |        |          |               |
| 最小申购、赎回单位资产净值（单位：元）    | 1373760.88               |      |        |          |               |
| 基金份额净值（单位：元）           | 2.2896                   |      |        |          |               |
| T 日信息内容                |                          |      |        |          |               |
| 最小申购、赎回单位的预估现金部分（单位：元） | 36947.88                 |      |        |          |               |
| 现金替代比例上限               | 【20】%                    |      |        |          |               |
| 申购上限                   |                          |      |        |          |               |
| 赎回上限                   | 120000000                |      |        |          |               |
| 是否需要公布 IOPV            | 是                        |      |        |          |               |
| 最小申购、赎回单位（单位：份）        | 600000                   |      |        |          |               |
| 申购、赎回的允许情况             | 允许申购和赎回                  |      |        |          |               |
| 成分股信息内容                |                          |      |        |          |               |
| 证券代码                   | 证券简称                     | 股份数量 | 现金替代标志 | 现金替代溢价比例 | 替代金额（单位：人民币元） |
| 600000                 | 浦发银行                     | 3500 | 1      | 0.21     |               |
| 600016                 | 民生银行                     | 8400 | 1      | 0.21     |               |
| 600019                 | 宝钢股份                     | 2700 | 1      | 0.21     |               |
| 600028                 | 中国石化                     | 3100 | 1      | 0.21     |               |
| 600029                 | 南方航空                     | 1000 | 1      | 0.21     |               |
| 600030                 | 中信证券                     | 2300 | 1      | 0.21     |               |

|        |      |       |   |      |  |
|--------|------|-------|---|------|--|
| 600036 | 招商银行 | 3100  | 1 | 0.21 |  |
| 600048 | 保利地产 | 2100  | 1 | 0.21 |  |
| 600050 | 中国联通 | 2800  | 1 | 0.21 |  |
| 600104 | 上汽集团 | 1000  | 1 | 0.21 |  |
| 600111 | 北方稀土 | 600   | 1 | 0.21 |  |
| 600276 | 恒瑞医药 | 700   | 1 | 0.21 |  |
| 600309 | 万华化学 | 500   | 1 | 0.21 |  |
| 600340 | 华夏幸福 | 400   | 1 | 0.21 |  |
| 600519 | 贵州茅台 | 100   | 1 | 0.21 |  |
| 600547 | 山东黄金 | 200   | 1 | 0.21 |  |
| 600585 | 海螺水泥 | 600   | 1 | 0.21 |  |
| 600606 | 绿地控股 | 1100  | 1 | 0.21 |  |
| 600690 | 青岛海尔 | 1100  | 1 | 0.21 |  |
| 600703 | 三安光电 | 700   | 1 | 0.21 |  |
| 600887 | 伊利股份 | 1800  | 1 | 0.21 |  |
| 600958 | 东方证券 | 1100  | 1 | 0.21 |  |
| 600999 | 招商证券 | 700   | 1 | 0.21 |  |
| 601006 | 大秦铁路 | 1800  | 1 | 0.21 |  |
| 601088 | 中国神华 | 600   | 1 | 0.21 |  |
| 601166 | 兴业银行 | 3700  | 1 | 0.21 |  |
| 601169 | 北京银行 | 4400  | 1 | 0.21 |  |
| 601186 | 中国铁建 | 1400  | 1 | 0.21 |  |
| 601211 | 国泰君安 | 1100  | 1 | 0.21 |  |
| 601229 | 上海银行 | 1600  | 1 | 0.21 |  |
| 601288 | 农业银行 | 11400 | 1 | 0.21 |  |
| 601318 | 中国平安 | 3200  | 1 | 0.21 |  |
| 601328 | 交通银行 | 8200  | 1 | 0.21 |  |
| 601336 | 新华保险 | 200   | 1 | 0.21 |  |
| 601360 | 三六零  | 100   | 1 | 0.21 |  |
| 601390 | 中国中铁 | 1700  | 1 | 0.21 |  |
| 601398 | 工商银行 | 6400  | 1 | 0.21 |  |
| 601601 | 中国太保 | 900   | 1 | 0.21 |  |
| 601628 | 中国人寿 | 500   | 1 | 0.21 |  |
| 601668 | 中国建筑 | 6200  | 1 | 0.21 |  |
| 601688 | 华泰证券 | 1000  | 1 | 0.21 |  |
| 601766 | 中国中车 | 2200  | 1 | 0.21 |  |
| 601800 | 中国交建 | 500   | 1 | 0.21 |  |
| 601818 | 光大银行 | 4700  | 1 | 0.21 |  |
| 601857 | 中国石油 | 1900  | 1 | 0.21 |  |

|        |      |      |   |      |  |
|--------|------|------|---|------|--|
| 601878 | 浙商证券 | 100  | 1 | 0.21 |  |
| 601881 | 中国银河 | 400  | 1 | 0.21 |  |
| 601988 | 中国银行 | 6300 | 1 | 0.21 |  |
| 601989 | 中国重工 | 2700 | 1 | 0.21 |  |
| 603993 | 洛阳钼业 | 700  | 1 | 0.21 |  |

#### （八）拒绝或暂停申购的情形

发生下列情况时，基金管理人可拒绝或暂停接受投资人的申购申请：

- 1、因不可抗力导致基金无法正常运作或无法受理投资人的申购申请。
  - 2、发生基金合同规定的暂停基金资产估值情况时。
  - 3、上海证券交易所、期货交易所和银行间市场临时停市，导致基金管理人无法计算当日基金资产净值。
  - 4、上海证券交易所、期货交易所、申购赎回代理券商、登记结算机构、基金管理人等因异常情况致使本基金无法办理申购，上述异常情况指基金管理人无法预见并不可控制的情形，包括但不限于系统故障、网络故障、通讯故障、电力故障、数据错误等。
  - 5、基金管理人在开市前未能公布申购赎回清单，或申购赎回清单无法编制或编制不当或错误。
  - 6、基金管理人无法按时公布基金份额净值，或 IOPV 计算错误。
  - 7、接受某笔或某些申购申请可能会影响或损害现有基金份额持有人或者其他申购、赎回投资人利益时。
  - 8、当日申购申请达到基金管理人设定的申购份额上限的情形。
  - 9、在发生基金所投资的投资品种的估值出现重大转变时；
  - 10、当前一估值日基金资产净值 50%以上的资产出现无可参考的活跃市场价格且采用估值技术仍导致公允价值存在重大不确定性时，经与基金托管人协商确认后，基金管理人应当采取暂停接受基金申购申请的措施。
  - 11、基金资产规模过大，使基金管理人无法找到合适的投资品种，或其他可能对基金业绩产生负面影响，或其他损害现有基金份额持有人利益的情形。
  - 12、法律法规规定、上海证券交易所规定或中国证监会认定的其他情形。
- 发生除上述第 7、8 项外的其他任何情形之一且基金管理人决定暂停申购时，基金管理人应当根据有关规定在指定媒介上刊登相关公告。如果基金投资人的申购申请被拒绝，投资人支付的申购对价将退还给投资人。在暂停申购的情况消除时，基金管理人应及时恢复

申购的办理，并予以公告。

#### （九）暂停赎回或延缓支付赎回对价的情形

发生下列情况时，基金管理人可暂停接受投资人的赎回申请或延缓支付赎回对价：

- 1、因不可抗力导致基金无法正常运作或无法受理投资人的赎回申请。
- 2、发生基金合同规定的暂停基金资产估值情况时。
- 3、上海证券交易所、期货交易所和银行间市场临时停市，导致基金管理人无法计算当日基金资产净值。
- 4、基金管理人在开市前未能公布申购赎回清单，或申购赎回清单无法编制或编制不当或错误。
- 5、基金管理人无法按时公布基金份额净值，或 IOPV 计算错误。
- 6、接受某笔或某些赎回申请可能会影响或损害现有基金份额持有人或者其他申购、赎回投资人利益时。
- 7、当日赎回申请达到基金管理人设定的赎回份额上限的情形。
- 8、在发生基金所投资的投资品种的估值出现重大转变时；
- 9、当前一估值日基金资产净值 50%以上的资产出现无可参考的活跃市场价格且采用估值技术仍导致公允价值存在重大不确定性时，经与基金托管人协商确认后，基金管理人应当采取延缓支付赎回对价或暂停接受基金赎回申请的措施。
- 10、法律法规规定、上海证券交易所规定或中国证监会认定的其他情形。

发生除上述第 6、7 项外的其他任何情形之一且基金管理人决定暂停接受赎回申请或延缓支付赎回对价时，基金管理人应当根据有关规定在指定媒介上刊登相关公告。已接受的赎回申请，基金管理人应当足额兑付。在暂停赎回的情形消除时，基金管理人应及时恢复赎回业务的办理，并予以公告。

#### （十）基金份额的转让

在法律法规允许且条件具备的情况下，在履行适当程序后基金管理人可受理基金份额持有人通过中国证监会认可的交易场所或者交易方式进行份额转让的申请并由登记结算机构办理基金份额的过户登记。基金管理人拟受理基金份额转让业务的，将提前公告，基金份额持有人应根据基金管理人公告的业务规则办理基金份额转让业务。

#### （十一）基金的非交易过户等业务

登记结算机构可依据其业务规则，受理本基金基金份额的非交易过户等业务，并收取

一定的手续费用。

#### （十二）基金的冻结和解冻

基金登记结算机构只受理国家有权机关依法要求的基金份额的冻结与解冻，以及登记结算机构认可、符合法律法规的其他情况下的冻结与解冻。

#### （十三）联接基金的特殊申购

若基金管理人推出以本基金为目标 ETF 的联接基金，本基金可根据实际情况需要向本基金的联接基金开通特殊申购，不收取申购费用。具体见招募说明书更新或相关公告。

## 十一、基金的投资

### （一）投资目标

紧密跟踪标的指数，追求跟踪偏离度和跟踪误差的最小化，力争实现与标的指数表现相一致的长期投资收益。

### （二）投资范围

本基金的投资范围为具有良好流动性的金融工具，包括标的指数的成份股及其备选成份股、其他股票（包括中小板、创业板及其他中国证监会允许基金投资的股票）、权证、股指期货、债券（包括国债、地方政府债、政府支持机构债券、金融债、企业债、公司债、次级债、可转换债券（含分离交易可转债）、可交换债券、央行票据、中期票据、短期融资券、超短期融资券等）、资产支持证券、债券回购、银行存款、货币市场工具、同业存单、现金，以及法律法规或中国证监会允许基金投资的其他金融工具（但须符合中国证监会的相关规定）。

如法律法规或监管机构以后允许基金投资其他品种，基金管理人在履行适当程序后，可以将其纳入投资范围。

本基金投资于标的指数成份股及其备选成份股的比例不低于基金资产的 90%，且不低于非现金基金资产的 80%。

如法律法规或中国证监会允许，基金管理人在履行适当程序后，可以调整上述投资品种的投资比例。

在正常市场情况下，力争控制本基金日均跟踪偏离度的绝对值不超过 0.2%，年跟踪误差不超过 2%。如因指数编制规则调整或其他因素导致跟踪偏离度和跟踪误差超过上述范围，基金管理人应采取合理措施避免跟踪偏离度、跟踪误差进一步扩大。

### （三）投资策略



本基金采取完全复制策略，跟踪标的指数的表现，即按照标的指数的成份股票的构成及其权重构建基金股票投资组合，并根据标的指数成份股票及其权重的变动进行相应调整。本基金投资于标的指数成份股及其备选成份股的比例不低于基金资产的 90%，且不低于非现金基金资产的 80%。

在一般情形下，本基金将根据标的指数的成份股票的构成及其权重构建股票资产投资组合，但在特殊情况下，本基金可以选择其它证券或证券组合对标的指数中的股票加以替换，这些情况包括但不限于以下情形：（1）法律法规的限制；（2）标的指数成份股流动性严重不足；（3）标的指数的成份股票长期停牌；（4）其它合理原因导致本基金管理人对标的指数的跟踪构成严重制约等。

在正常市场情况下，力争控制本基金日均跟踪偏离度的绝对值不超过 0.2%，年跟踪误差不超过 2%。如因指数编制规则调整或其他因素导致跟踪偏离度和跟踪误差超过上述范围，基金管理人应采取合理措施避免跟踪偏离度、跟踪误差进一步扩大。

#### 1、股票资产日常投资组合管理

##### （1）投资组合的建立

基金管理人构建投资组合的过程主要分为三步：确定目标组合、确定建仓策略和组合调整。

1) 确定目标组合：根据复制标的指数成份股及其权重的方法确定目标组合。

2) 确定建仓策略：根据对成份股流动性、公司行为等因素的分析，确定合理的建仓策略。

3) 组合调整：根据复制法确定目标组合之后，在合理时间内采用适当的手段调整实际组合直至达到跟踪指数要求。

##### （2）投资组合日常管理

1) 根据标的指数构成及权重，结合基金当前持有的证券组合及其比例，制作下一交易日基金的申购赎回清单并公告。

2) 将基金持有的证券组合构成与标的指数进行比较，制定目标组合构成及权重，确定合理的交易策略。

3) 实施交易策略，以实现基金最优组合结构。

##### （3）标的指数成份股票定期调整

根据标的指数的编制规则及调整公告，在指数成份股调整生效前，分析并确定组合调

整策略，及时进行投资组合的优化调整，减少流动性冲击，尽量减少标的指数成份股变动所带来的跟踪偏离度和跟踪误差。

#### （4）成份股公司信息的日常跟踪与分析

跟踪标的指数成份股公司信息（如：股本变化、分红、配股、增发、停牌、复牌等），以及成份股公司其他重大信息，分析这些信息对指数的影响，并根据这些信息确定基金的申购赎回清单以及基金的每日交易策略。

#### （5）标的指数成份股票临时调整

在标的指数成份股票调整周期内，若出现成份股票临时调整的情形，本基金管理人将密切关注样本股票的调整，并及时制定相应的投资组合调整策略。

#### （6）申购赎回情况的跟踪与分析

跟踪本基金申购和赎回信息，结合基金的现金头寸管理，分析其对组合的影响，制定交易策略以应对基金的申购赎回。

#### （7）跟踪偏离度的监控与管理

基金经理每日跟踪基金组合与标的指数表现的偏离度。每月末、季度末定期分析基金的实际组合与标的指数表现的累计偏离度、跟踪误差变化情况及其原因、现金控制情况、标的指数成份股调整前后的操作以及成份股未来可能发生的变化等，并优化跟踪偏离度管理方案。

## 2、其他金融工具投资策略

本基金基于流动性管理的需要，可以投资于债券等固定收益类工具，债券投资的目的是保证基金资产流动性，有效利用基金资产，提高基金资产的投资收益。

本基金以提高投资效率更好地达到本基金的投资目标，在风险可控的前提下，以套期保值为目的，本着谨慎原则，参与股指期货投资。本基金将根据对现货和期货市场的分析，发挥股指期货杠杆效应和流动性好的特点，采用股指期货在短期内取代部分现货，获取市场敞口，投资策略包括多头套期保值和空头套期保值。

在法律法规许可时，本基金可基于谨慎原则运用权证等相关金融衍生工具对基金投资组合进行管理，以提高投资效率，管理基金投资组合风险水平，以更好地实现本基金的投资目标。本基金管理人运用上述金融衍生工具必须是出于追求基金充分投资、减少交易成本、降低跟踪误差的目的，不得应用于投机交易目的，或用作杠杆工具放大基金的投资。

#### （四）业绩比较基准

本基金的业绩比较基准为：上证 50 指数收益率。

本基金为交易型开放式指数基金，将紧密跟踪标的指数上证 50 指数，努力追求跟踪偏离度和跟踪误差最小化。因此，选择本基金业绩比较基准为上证 50 指数收益率。

如果指数编制单位变更或停止标的指数的编制、发布或授权，或标的指数由其他指数替代、或由于指数编制方法的重大变更等事项导致本基金管理人认为原标的指数不宜继续作为标的指数，或证券市场有其他代表性更强、更适合投资的指数推出时，本基金管理人可以依据维护投资人合法权益的原则，在按监管部门要求履行适当程序后变更本基金的标的指数、业绩比较基准和基金名称。若变更标的指数对基金投资范围和投资策略无实质性影响（包括但不限于指数编制单位变更、指数更名等事项），则无需召开基金份额持有人大会，基金管理人应与基金托管人协商一致后，报中国证监会备案并及时公告。

#### （五）风险收益特征

本基金属于股票型基金，风险与收益高于混合型基金、债券型基金与货币市场基金。本基金为指数基金，主要采用完全复制策略，跟踪标的指数市场表现，具有与标的指数、以及标的指数所代表的股票市场相似的风险收益特征。

#### （六）投资限制与禁止行为

##### 1、组合限制

基金管理人运用基金财产进行证券投资，遵守下列限制：

- （1）本基金投资于标的指数成份股及其备选成份股的比例不低于基金资产的 90%，且不低于非现金基金资产的 80%；
- （2）本基金持有的全部权证，其市值不得超过基金资产净值的 3%；
- （3）本基金管理人管理的全部基金持有的同一权证，不得超过该权证的 10%；
- （4）本基金在任何交易日买入权证的总金额，不得超过上一交易日基金资产净值的 0.5%；
- （5）本基金投资于同一原始权益人的各类资产支持证券的比例，不得超过基金资产净值的 10%；
- （6）本基金持有的全部资产支持证券，其市值不得超过基金资产净值的 20%；
- （7）本基金持有的同一（指同一信用级别）资产支持证券的比例，不得超过该资产支持证券规模的 10%；
- （8）本基金管理人管理的全部基金投资于同一原始权益人的各类资产支持证券，不得

超过其各类资产支持证券合计规模的 10%；

(9) 本基金应投资于信用级别评级为 BBB 以上(含 BBB)的资产支持证券。基金持有资产支持证券期间，如果其信用等级下降、不再符合投资标准，应在评级报告发布之日起 3 个月内予以全部卖出；

(10) 本基金财产参与股票发行申购，本基金所申报的金额不超过本基金的总资产，本基金所申报的股票数量不超过拟发行股票公司本次发行股票的总量；

(11) 本基金总资产不得超过基金净资产的 140%；

(12) 本基金进入全国银行间同业市场进行债券回购的资金余额不得超过基金资产净值的 40%，本基金进入全国银行间同业市场进行债券回购的最长期限为 1 年，债券回购到期后不得展期；

(13) 若本基金参与股指期货交易的，在任何交易日日终，持有的买入股指期货合约价值，不得超过基金资产净值的 10%；在任何交易日日终，持有的买入期货合约价值与有价证券市值之和不得超过基金资产净值的 100%，其中，有价证券指股票、债券（不含到期日在一年以内的政府债券）、权证、资产支持证券、买入返售金融资产（不含质押式回购）等；在任何交易日日终，持有的卖出期货合约价值不得超过基金持有的股票总市值的 20%；在任何交易日内交易（不包括平仓）的股指期货合约的成交金额不得超过上一交易日基金资产净值的 20%；每个交易日日终在扣除股指期货合约需缴纳的交易保证金后，应当保持不低于交易保证金一倍的现金，其中现金不包括结算备付金、存出保证金和应收申购款等；本基金所持有的股票市值和买入、卖出股指期货合约价值合计（轧差计算）应当符合基金合同关于股票投资比例的有关约定；

(14) 本基金主动投资于流动性受限资产的市值合计不得超过基金资产净值的 15%；因证券市场波动、上市公司股票停牌、基金规模变动等基金管理人之外的因素致使基金不符合前款所规定比例限制的，基金管理人不得主动新增流动性受限资产的投资；

(15) 本基金与私募类证券资管产品及中国证监会认定的其他主体为交易对手开展逆回购交易的，可接受质押品的资质要求应当与基金合同约定的投资范围保持一致；

(16) 法律法规及中国证监会规定的和《基金合同》约定的其他投资比例限制。

除上述第（9）、（14）和（15）项另有约定外，因证券、期货市场波动、证券发行人合并、基金规模变动、标的指数成份股调整、标的指数成份股流动性限制等基金管理人之外的因素致使基金投资比例不符合上述规定投资比例的，基金管理人应当在 10 个交易日内

进行调整，但中国证监会规定的特殊情形或基金合同另有约定的除外。

基金管理人应当自基金合同生效之日起 6 个月内使基金的投资组合比例符合基金合同的有关约定。期间，本基金的投资范围、投资策略应当符合基金合同的约定。基金托管人对基金的投资的监督与检查自基金合同生效之日起开始。法律法规或监管部门另有规定的，从其规定。

法律法规或监管部门对上述投资限制、投资禁止等作出强制性调整的，本基金应当按照法律法规或监管部门的规定执行；如法律法规或监管部门修改或调整上述投资限制、投资禁止性规定，且该等调整或修改属于非强制性的，基金管理人有权在履行适当程序后按照法律法规或监管部门调整或修改后的规定执行，并应向投资者履行信息披露义务，但无需基金份额持有人大会审议决定。

## 2、禁止行为

依照《基金法》及《运作办法》等法律法规的规定，基金财产不得用于下列投资或者活动：

- (1) 承销证券；
- (2) 违反规定向他人贷款或者提供担保；
- (3) 从事承担无限责任的投资；
- (4) 买卖其他基金份额，但是中国证监会另有规定的除外；
- (5) 向其基金管理人、基金托管人出资；
- (6) 从事内幕交易、操纵证券交易价格及其他不正当的证券交易活动；
- (7) 法律、行政法规和中国证监会规定禁止的其他活动。

基金管理人运用基金财产买卖基金管理人、基金托管人及其控股股东、实际控制人或者与其有重大利害关系的公司发行的证券或者承销期内承销的证券，或者从事其他重大关联交易的，应当符合本基金的投资目标和投资策略，遵循基金份额持有人利益优先原则，防范利益冲突，建立健全内部审批机制和评估机制，按照市场公平合理价格执行。相关交易必须事先得到基金托管人同意，并按法律法规予以披露。重大关联交易应提交基金管理人董事会审议，并经过三分之二以上的独立董事通过。基金管理人董事会应至少每半年对关联交易事项进行审查。

法律、行政法规或监管部门取消或变更上述禁止性规定，如适用于本基金，则本基金投资不再受相关限制，或以变更后的规定为准，不需要经基金份额持有人大会审议，但需

提前公告。

(七) 基金管理人代表基金行使相关权利的处理原则及方法

- 1、有利于基金资产的安全与增值；
- 2、基金管理人按照国家有关规定代表基金独立行使相关权利，保护基金份额持有人的利益；
- 3、不通过关联交易为自身、雇员、授权代理人或任何存在利害关系的第三人牟取任何不当利益。

(八) 基金的投资组合报告

本投资组合的报告期为 2019 年 1 月 1 日起至 3 月 31 日止（财务数据未经审计）。

**1.1 报告期末基金资产组合情况**

| 序号 | 项目                | 金额（元）             | 占基金总资产的比例（%） |
|----|-------------------|-------------------|--------------|
| 1  | 权益投资              | 13,123,843,492.27 | 98.71        |
|    | 其中：股票             | 13,123,843,492.27 | 98.71        |
| 2  | 基金投资              | -                 | -            |
| 3  | 固定收益投资            | -                 | -            |
|    | 其中：债券             | -                 | -            |
|    | 资产支持证券            | -                 | -            |
| 4  | 贵金属投资             | -                 | -            |
| 5  | 金融衍生品投资           | -                 | -            |
| 6  | 买入返售金融资产          | -                 | -            |
|    | 其中：买断式回购的买入返售金融资产 | -                 | -            |
| 7  | 银行存款和结算备付金合计      | 170,204,252.09    | 1.28         |
| 8  | 其他资产              | 1,246,420.52      | 0.01         |
| 9  | 合计                | 13,295,294,164.88 | 100.00       |

注：由于四舍五入的原因金额占基金总资产的比例分项之和与合计可能有尾差。

**1.2 报告期末按行业分类的股票投资组合**

**1.2.1 报告期末指数投资按行业分类的境内股票投资组合**

| 代码 | 行业类别             | 公允价值（元）          | 占基金资产净值比例（%） |
|----|------------------|------------------|--------------|
| A  | 农、林、牧、渔业         | -                | -            |
| B  | 采矿业              | 561,653,778.18   | 4.23         |
| C  | 制造业              | 3,379,870,695.50 | 25.46        |
| D  | 电力、热力、燃气及水生产和供应业 | -                | -            |

|   |                 |                   |       |
|---|-----------------|-------------------|-------|
| E | 建筑业             | 653,740,995.38    | 4.92  |
| F | 批发和零售业          | -                 | -     |
| G | 交通运输、仓储和邮政业     | 194,803,647.24    | 1.47  |
| H | 住宿和餐饮业          | -                 | -     |
| I | 信息传输、软件和信息技术服务业 | 181,735,473.91    | 1.37  |
| J | 金融业             | 7,502,470,949.22  | 56.51 |
| K | 房地产业            | 456,340,859.36    | 3.44  |
| L | 租赁和商务服务业        | 168,837,857.28    | 1.27  |
| M | 科学研究和技术服务业      | 24,384,756.20     | 0.18  |
| N | 水利、环境和公共设施管理业   | -                 | -     |
| O | 居民服务、修理和其他服务业   | -                 | -     |
| P | 教育              | -                 | -     |
| Q | 卫生和社会工作         | -                 | -     |
| R | 文化、体育和娱乐业       | -                 | -     |
| S | 综合              | -                 | -     |
|   | 合计              | 13,123,839,012.27 | 98.85 |

注：1、合计项不含可退替代款估值增值；

2、由于四舍五入的原因公允价值占基金资产净值的比例分项之和与合计可能有尾差。

### 1.2.2 报告期末积极投资按行业分类的境内股票投资组合

无。

### 1.2.3 报告期末按行业分类的港股通投资股票投资组合

无。

## 1.3 报告期末按公允价值占基金资产净值比例大小排序的前十名股票投资明细

### 1.3.1 报告期末指数投资按公允价值占基金资产净值比例大小排序的前十名股票投资明

细

| 序号 | 股票代码   | 股票名称 | 数量（股）      | 公允价值（元）          | 占基金资产净值比例（%） |
|----|--------|------|------------|------------------|--------------|
| 1  | 601318 | 中国平安 | 26,711,623 | 2,059,466,133.30 | 15.51        |
| 2  | 600519 | 贵州茅台 | 1,237,604  | 1,056,901,439.96 | 7.96         |
| 3  | 600036 | 招商银行 | 25,392,587 | 861,316,551.04   | 6.49         |
| 4  | 601166 | 兴业银行 | 30,746,930 | 558,671,718.10   | 4.21         |
| 5  | 600030 | 中信证券 | 19,415,213 | 481,108,978.14   | 3.62         |
| 6  | 600887 | 伊利股份 | 14,990,555 | 436,375,056.05   | 3.29         |
| 7  | 600276 | 恒瑞医药 | 6,538,160  | 427,726,427.20   | 3.22         |
| 8  | 601328 | 交通银行 | 67,779,415 | 422,943,549.60   | 3.19         |
| 9  | 600016 | 民生银行 | 61,238,852 | 388,254,321.68   | 2.92         |

|    |        |      |            |                |      |
|----|--------|------|------------|----------------|------|
| 10 | 601288 | 农业银行 | 94,504,500 | 352,501,785.00 | 2.66 |
|----|--------|------|------------|----------------|------|

### 1.3.2 报告期末积极投资按公允价值占基金资产净值比例大小排序的前五名股票投资明细

无。

### 1.4 报告期末按债券品种分类的债券投资组合

本基金本报告期末未持有债券。

### 1.5 报告期末按公允价值占基金资产净值比例大小排序的前五名债券投资明细

本基金本报告期末未持有债券。

### 1.6 报告期末按公允价值占基金资产净值比例大小排序的前十名资产支持证券投资明细

本基金本报告期末未持有资产支持证券。

### 1.7 报告期末按公允价值占基金资产净值比例大小排序的前五名贵金属投资明细

本基金本报告期末未持有贵金属。

### 1.8 报告期末按公允价值占基金资产净值比例大小排序的前五名权证投资明细

本基金本报告期末未持有权证。

### 1.9 报告期末本基金投资的股指期货交易情况说明

#### 1.9.1 报告期末本基金投资的股指期货持仓和损益明细

本基金本报告期末未持有股指期货投资，也无期间损益。

#### 1.9.2 本基金投资股指期货的投资政策

本报告期内，本基金未运用股指期货进行投资。

### 1.10 报告期末本基金投资的国债期货交易情况说明

#### 1.10.1 本期国债期货投资政策

本报告期内，本基金未运用国债期货进行投资。

#### 1.10.2 报告期末本基金投资的国债期货持仓和损益明细

本基金本报告期末未持有国债期货投资，也无期间损益。

#### 1.10.3 本期国债期货投资评价

本报告期内，本基金未运用国债期货进行投资。

### 1.11 投资组合报告附注

#### 1.11.1 本基金投资的前十名证券的发行主体本期受到调查以及处罚的情况的说明

1、招商银行



本报告期，本基金持有招商银行，其发行主体因内控管理严重违反审慎经营规则等违规行为，被中国银保监会处以罚款并没收违法所得。

## 2、兴业银行

本报告期，本基金持有兴业银行，其发行主体因重大关联交易未按规定审查审批且未向监管部门报告等违规行为，被中国银保监会处以罚款并没收违法所得。

## 3、交通银行

本报告期，本基金持有交通银行，其发行主体因不良信贷资产未洁净转让等违规行为，被中国银保监会处以罚款。

## 4、民生银行

本报告期，本基金持有民生银行，其发行主体因贷款业务严重违反审慎经营规则等违规行为，被中国银保监会处以罚款。

本基金对上述股票的投资属于跟踪标的指数的被动投资，投资决策流程符合基金管理人的制度要求。

### 1.11.2 基金投资的前十名股票超出基金合同规定的备选股票库情况的说明

本基金投资的前十名股票未超出基金合同规定的备选股票库。

### 1.11.3 其他资产构成

| 序号 | 名称      | 金额（元）        |
|----|---------|--------------|
| 1  | 存出保证金   | 1,122,344.44 |
| 2  | 应收证券清算款 | 81,528.00    |
| 3  | 应收股利    | -            |
| 4  | 应收利息    | 42,548.08    |
| 5  | 应收申购款   | -            |
| 6  | 其他应收款   | -            |
| 7  | 待摊费用    | -            |
| 8  | 其他      | -            |
| 9  | 合计      | 1,246,420.52 |

### 1.11.4 报告期末持有的处于转股期的可转换债券明细

本基金本报告期末未持有处于转股期的可转换债券。

### 1.11.5 报告期末前十名股票中存在流通受限情况的说明

#### 1.11.5.1 报告期末指数投资前十名股票中存在流通受限情况的说明

无。

**1.11.5.2 报告期末积极投资前五名股票中存在流通受限情况的说明**

无。

**1.11.6 投资组合报告附注的其他文字描述部分**

无。

## 十二、基金的业绩

基金管理人承诺以恪尽职守、诚实信用、勤勉尽责的原则管理和运用基金财产，但不保证基金一定盈利，也不向投资者保证最低收益。基金的过往业绩并不代表其未来表现。投资有风险，投资者在作出投资决策前应仔细阅读本基金的招募说明书。

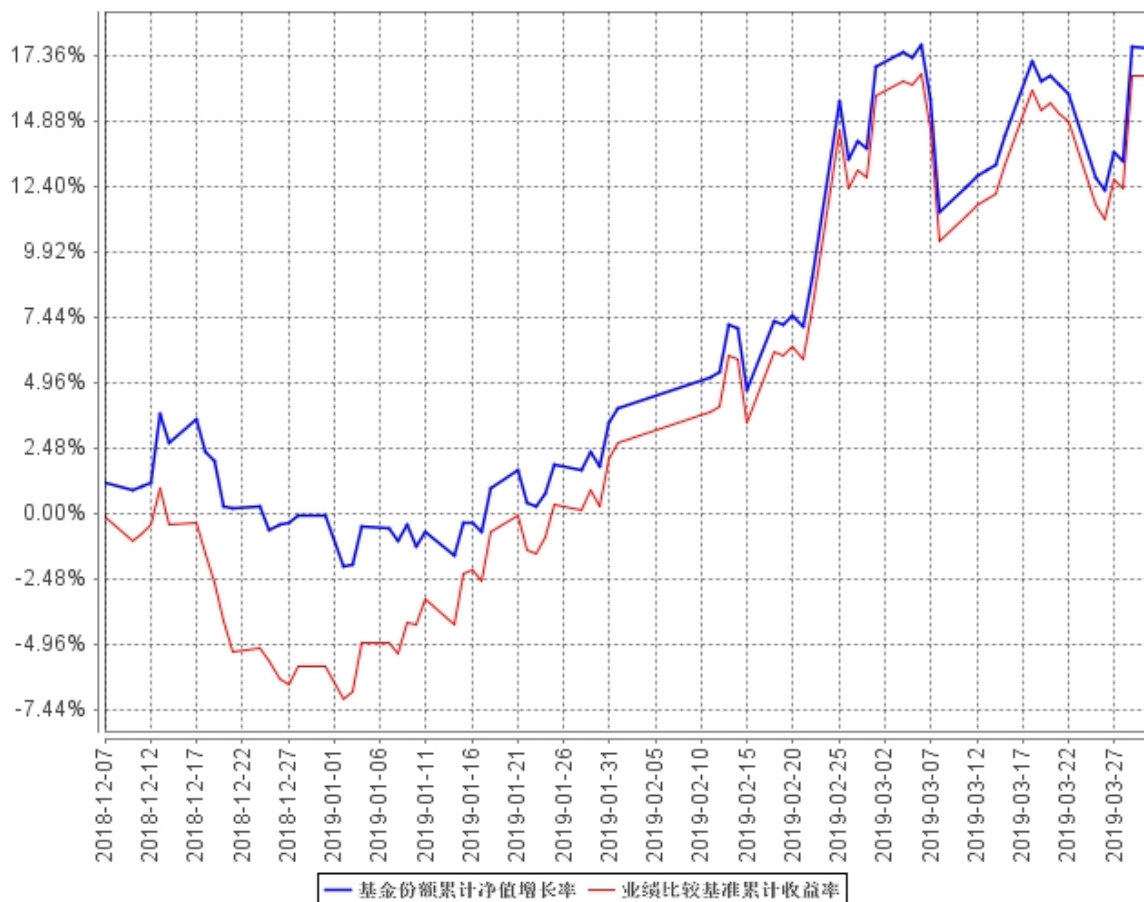
1、本基金合同生效日为 2018 年 12 月 7 日，基金合同生效以来（截至 2019 年 3 月 31 日）的投资业绩及同期基准的比较如下表所示：

| 阶段                        | 净值增长率① | 净值增长率标准差② | 业绩比较基准收益率③ | 业绩比较基准收益率标准差④ | ①-③    | ②-④    |
|---------------------------|--------|-----------|------------|---------------|--------|--------|
| 2018.12.7 至<br>2018.12.31 | -0.07% | 0.99%     | -5.81%     | 0.82%         | 5.74%  | 0.17%  |
| 2019.1.1-<br>2019.3.31    | 17.72% | 1.51%     | 23.78%     | 1.55%         | -6.06% | -0.04% |
| 自基金合同生效<br>日起至今           | 17.64% | 1.41%     | 16.60%     | 1.45%         | 1.04%  | -0.04% |

2、本基金合同生效以来基金累计净值增长率与同期业绩比较基准收益率变动的比较：

（2018 年 12 月 7 日至 2019 年 3 月 31 日）

基金份额累计净值增长率与同期业绩比较基准收益率的历史走势对比图



注：1、本基金基金合同于 2018 年 12 月 7 日生效。截至报告期末，本基金尚处于建仓期。

2、根据基金合同规定，本基金建仓期为 6 个月。建仓期满，本基金的投资应符合基金合同关于投资范围及投资限制的规定：本基金投资于标的指数成份股及其备选成份股的比例不低于基金资产的 90%，且不低于非现金基金资产的 80%。

### 十三、基金的财产

#### （一）基金资产总值

基金资产总值是指购买各类证券及票据价值、银行存款本息和基金应收的申购基金款以及其他投资所形成的价值总和。

#### （二）基金资产净值

基金资产净值是指基金资产总值减去基金负债后的价值。

#### （三）基金财产的账户

基金托管人根据相关法律法规、规范性文件为本基金开立资金账户和证券账户以及投资所需的其他专用账户。开立的基金专用账户与基金管理人、基金托管人、基金销售机构

和基金登记结算机构自有的财产账户以及其他基金财产账户相独立。

#### （四）基金财产的保管和处分

本基金财产独立于基金管理人、基金托管人和基金销售机构的财产，并由基金托管人保管。基金管理人、基金托管人、基金登记结算机构和基金销售机构以其自有的财产承担其自身的法律责任，其债权人不得对本基金财产行使请求冻结、扣押或其他权利。除法律法规和《基金合同》的规定处分外，基金财产不得被处分。

基金管理人、基金托管人因依法解散、被依法撤销或者被依法宣告破产等原因进行清算的，基金财产不属于其清算财产。基金管理人管理运作基金财产所产生的债权，不得与其固有资产产生的债务相互抵销；基金管理人管理运作不同基金的基金财产所产生的债权债务不得相互抵销。

## 十四、基金资产估值

### （一）估值日

本基金的估值日为本基金相关的证券/期货交易场所的交易日以及国家法律法规规定需要对外披露基金净值的非交易日。

### （二）估值对象

基金所拥有的股票、权证、股指期货合约、债券、银行存款本息、应收款项、其它投资等资产及负债。

### （三）估值方法

#### 1、证券交易所上市的有价证券的估值

（1）交易所上市的有价证券（包括股票、权证等），以其估值日在证券交易所挂牌的市价（收盘价）估值；估值日无交易的，且最近交易日后经济环境未发生重大变化或证券发行机构未发生影响证券价格的重大事件的，以最近交易日的市价（收盘价）估值；如最近交易日后经济环境发生了重大变化或证券发行机构发生影响证券价格的重大事件的，可参考类似投资品种的现行市价及重大变化因素，调整最近交易市价，确定公允价值。

（2）对在交易所市场上市交易或挂牌转让的不含权固定收益品种（另有规定的除外），选取第三方估值机构提供的相应品种当日的估值净价估值。

（3）对在交易所市场上市交易或挂牌转让的含权固定收益品种（另有规定的除外），选取第三方估值机构提供的相应品种当日的唯一估值净价或推荐估值净价估值。

（4）对在交易所市场上市交易的可转换债券，选取每日收盘价作为估值全价；交易所

上市未实行净价交易的债券按估值日收盘价或第三方估值机构提供的相应品种当日的估值全价减去债券收盘价或估值全价中所含的债券应收利息得到的净价进行估值；估值日没有交易的，且最近交易日后经济环境未发生重大变化，按最近交易日债券收盘价或第三方估值机构提供的相应品种当日的估值全价减去债券收盘价或估值全价中所含的债券应收利息得到的净价进行估值。如最近交易日后经济环境发生了重大变化的，可参考类似投资品种的现行市价及重大变化因素，调整最近交易市价，确定公允价值。

(5) 交易所上市不存在活跃市场的非固定收益类有价证券，采用估值技术确定公允价值。交易所上市的资产支持证券，采用估值技术确定公允价值，在估值技术难以可靠计量公允价值的情况下，按成本估值。

2、处于流通受限期间的有价证券应区分如下情况处理：

(1) 送股、转增股、配股和公开增发的股票，按估值日在证券交易所挂牌的同一股票的估值方法估值；该日无交易的，以最近一日的市价（收盘价）估值。

(2) 首次公开发行未上市的股票和权证，采用估值技术确定公允价值，在估值技术难以可靠计量公允价值的情况下，按成本估值。

(3) 在发行时明确一定期限限售期的股票，包括但不限于非公开发行股票、首次公开发行股票时公司股东公开发售股份、通过大宗交易取得的带限售期的股票，按监管机构或行业协会有关规定确定公允价值。

(4) 对在交易所市场发行未上市或未挂牌转让的债券，对存在活跃市场的情况下，以活跃市场上未经调整的报价作为计量日的公允价值；对于活跃市场报价未能代表计量日公允价值的情况下，对市场报价进行调整以确认计量日的公允价值；对于不存在市场活动或市场活动很少的情况下，采用估值技术确定其公允价值。

3、对全国银行间市场上不含权的固定收益品种，按照第三方估值机构提供的相应品种当日的估值净价估值。对银行间市场上含权的固定收益品种，按照第三方估值机构提供的相应品种当日的唯一估值净价或推荐估值净价估值。对于含投资人回售权的固定收益品种，回售登记截止日（含当日）后未行使回售权的按照长待偿期所对应的价格进行估值。对银行间市场未上市，且第三方估值机构未提供估值价格的债券，在发行利率与二级市场利率不存在明显差异，未上市期间市场利率没有发生大的变动的情况下，按成本估值。

4、同一证券同时在两个或两个以上市场交易的，按证券所处的市场分别估值。

5、本基金投资股指期货合约，一般以估值当日结算价进行估值，估值当日无结算价

的，且最近交易日后经济环境未发生重大变化的，采用最近交易日结算价估值。当日结算价及结算规则以《中国金融期货交易所结算细则》为准。

6、本基金投资同业存单，按估值日第三方估值机构提供的估值净价估值；选定的第三方估值机构未提供估值价格的，按成本估值。

7、如有确凿证据表明按上述方法进行估值不能客观反映其公允价值的，基金管理人可根据具体情况与基金托管人商定后，按最能反映公允价值的方法估值。

8、相关法律法规以及监管部门有强制规定的，从其规定。如有新增事项，按国家最新规定估值。

如基金管理人或基金托管人发现基金估值违反基金合同订明的估值方法、程序及相关法律法规的规定或者未能充分维护基金份额持有人利益时，应立即通知对方，共同查明原因，双方协商解决。

根据有关法律法规，基金资产净值计算和基金会计核算的义务由基金管理人承担。本基金的基金会计责任方由基金管理人担任，因此，就与本基金有关的会计问题，如经相关各方在平等基础上充分讨论后，仍无法达成一致的意见，按照基金管理人对基金资产净值的计算结果对外予以公布。

#### （四）估值程序

1、基金份额净值是按照每个工作日闭市后，基金资产净值除以当日基金份额的余额数量计算，精确到 0.0001 元，小数点后第 5 位四舍五入，由此造成的误差归入基金资产。国家另有规定的，从其规定。

基金管理人每个工作日计算基金资产净值及基金份额净值，并按规定公告。

2、基金管理人应每个工作日对基金资产估值。但基金管理人根据法律法规或基金合同的规定暂停估值时除外。基金管理人每个工作日对基金资产估值后，将基金份额净值结果发送基金托管人，经基金托管人复核无误后，由基金管理人对外公布。

#### （五）估值错误的处理

基金管理人和基金托管人将采取必要、适当、合理的措施确保基金资产估值的准确性、及时性。当基金份额净值小数点后 4 位以内(含第 4 位)发生估值错误时，视为基金份额净值错误。

基金合同的当事人应按照以下约定处理：

##### 1、估值错误类型

本基金运作过程中，如果由于基金管理人或基金托管人、或登记结算机构、或销售机构、或投资人自身的过错造成估值错误，导致其他当事人遭受损失的，过错的责任人应当对由于该估值错误遭受损失当事人（“受损方”）的直接损失按下述“估值错误处理原则”给予赔偿，承担赔偿责任。

上述估值错误的主要类型包括但不限于：资料申报差错、数据传输差错、数据计算差错、系统故障差错、下达指令差错等。

## 2、估值错误处理原则

（1）估值错误已发生，但尚未给当事人造成损失时，估值错误责任方应及时协调各方，及时进行更正，因更正估值错误发生的费用由估值错误责任方承担；由于估值错误责任方未及时更正已产生的估值错误，给当事人造成损失的，由估值错误责任方对直接损失承担赔偿责任；若估值错误责任方已经积极协调，并且有协助义务的当事人有足够的时间进行更正而未更正，则其应当承担相应赔偿责任。估值错误责任方应对更正的情况向有关当事人进行确认，确保估值错误已得到更正。

（2）估值错误的责任方对有关当事人的直接损失负责，不对间接损失负责，并且仅对估值错误的有关直接当事人负责，不对第三方负责。

（3）因估值错误而获得不当得利的当事人负有及时返还不当得利的义务。但估值错误责任方仍应对估值错误负责。如果由于获得不当得利的当事人不返还或不全部返还不当得利造成其他当事人的利益损失（“受损方”），则估值错误责任方应赔偿受损方的损失，并在其支付的赔偿金额的范围内对获得不当得利的当事人享有要求交付不当得利的权利；如果获得不当得利的当事人已经将此部分不当得利返还给受损方，则受损方应当将其已经获得的赔偿额加上已经获得的不当得利返还的总和超过其实际损失的差额部分支付给估值错误责任方。

（4）估值错误调整采用尽量恢复至假设未发生估值错误的正确情形的方式。

## 3、估值错误处理程序

估值错误被发现后，有关的当事人应当及时进行处理，处理的程序如下：

（1）查明估值错误发生的原因，列明所有的当事人，并根据估值错误发生的原因确定估值错误的责任方；

（2）根据估值错误处理原则或当事人协商的方法对因估值错误造成的损失进行评估；

（3）根据估值错误处理原则或当事人协商的方法由估值错误的责任方进行更正和赔偿

损失；

(4) 根据估值错误处理的方法，需要修改基金登记结算机构交易数据的，由基金登记结算机构进行更正，并就估值错误的更正向有关当事人进行确认。

4、基金份额净值估值错误处理的方法如下：

(1) 基金份额净值计算出现错误时，基金管理人应当立即予以纠正，通报基金托管人，并采取合理的措施防止损失进一步扩大。

(2) 错误偏差达到基金份额净值的 0.25% 时，基金管理人应当通报基金托管人并报中国证监会备案；错误偏差达到基金份额净值的 0.5% 时，基金管理人应当公告。

(3) 当基金份额净值计算差错给基金和基金份额持有人造成损失需要进行赔偿时，基金管理人和基金托管人应根据实际情况界定双方承担的责任，经确认后按以下条款进行赔偿：

① 本基金的基金会计责任方由基金管理人担任，与本基金有关的会计问题，如经双方在平等基础上充分讨论后，尚不能达成一致时，按基金管理人的建议执行，由此给基金份额持有人和基金财产造成的损失，由基金管理人负责赔付。

② 若基金管理人计算的基金份额净值已由基金托管人复核确认后公告，由此给基金份额持有人造成损失的，应根据法律法规的规定对投资者或基金支付赔偿金额，就实际向投资者或基金支付的赔偿金额，基金管理人与基金托管人按照过错程度各自承担相应的责任。

③ 如基金管理人和基金托管人对基金份额净值的计算结果，虽然多次重新计算和核对，尚不能达成一致时，为避免不能按时公布基金份额净值的情形，以基金管理人的计算结果对外公布，由此给基金份额持有人和基金造成的损失，由基金管理人负责赔付。

④ 由于基金管理人提供的信息错误（包括但不限于基金申购或赎回金额等），进而导致基金份额净值计算错误而引起的基金份额持有人和基金财产的损失，由基金管理人负责赔付。

(4) 前述内容如法律法规或监管机关另有规定的，从其规定处理。

(六) 暂停估值的情形

1、基金投资所涉及的证券、期货交易市场遇法定节假日或因其他原因暂停营业时；

2、因不可抗力致使基金管理人、基金托管人无法准确评估基金资产价值时；

3、当前一估值日基金资产净值 50% 以上的资产出现无可参考的活跃市场价格且采用估值技术仍导致公允价值存在重大不确定性时，经与基金托管人协商一致的，基金管理人应



当暂停基金估值；

4、中国证监会和基金合同认定的其它情形。

#### （七）基金净值的确认

用于基金信息披露的基金资产净值和基金份额净值由基金管理人负责计算，基金托管人负责进行复核。基金管理人应于每个开放日交易结束后计算当日的基金资产净值和基金份额净值并发送给基金托管人。基金托管人对净值计算结果复核确认后发送给基金管理人，由基金管理人对基金净值予以公布。

#### （八）特殊情形的处理

1、基金管理人按本条估值方法第 7 项进行估值时，所造成的误差不作为基金资产估值错误处理。

2、由于不可抗力原因，或由于证券交易所、期货交易所或登记结算机构发送的数据错误，基金管理人和基金托管人虽然已经采取必要、适当、合理的措施进行检查，但未能发现错误的，由此造成的基金资产估值错误，基金管理人和基金托管人免除赔偿责任。但基金管理人和基金托管人应当积极采取必要的措施减轻或消除由此造成的影响。

## 十五、基金的费用与税收

### （一）基金费用的种类

- 1、基金管理人的管理费；
- 2、基金托管人的托管费；
- 3、基金管理人与标的指数供应商签订的相应指数许可协议约定的指数使用费；
- 4、《基金合同》生效后与基金相关的信息披露费用；
- 5、《基金合同》生效后与基金相关的会计师费、律师费、审计费、诉讼费和仲裁费；
- 6、基金份额持有人大会费用；
- 7、基金的证券/期货交易费用；
- 8、基金的银行汇划费用；
- 9、基金上市费及年费；
- 10、基金相关账户的开户及维护费用；
- 11、按照国家有关规定和《基金合同》约定的可以在基金财产中列支的其他费用。

### （二）基金费用计提方法、计提标准和支付方式

- 1、基金管理人的管理费

本基金的管理费按前一日基金资产净值的 0.50% 年费率计提。管理费的计算方法如下：

$$H = E \times 0.50\% \div \text{当年天数}$$

H 为每日应计提的基金管理费

E 为前一日的基金资产净值

基金管理费每日计算，逐日累计至每月月末，按月支付，经基金管理人与基金托管人双方核对无误后，基金托管人按照与基金管理人协商一致的方式于次月前 5 个工作日内从基金财产中一次性支付给基金管理人。若遇法定节假日、公休假等，支付日期顺延。

## 2、基金托管人的托管费

本基金的托管费按前一日基金资产净值的 0.10% 的年费率计提。托管费的计算方法如下：

$$H = E \times 0.10\% \div \text{当年天数}$$

H 为每日应计提的基金托管费

E 为前一日的基金资产净值

基金托管费每日计算，逐日累计至每月月末，按月支付，经基金管理人与基金托管人双方核对无误后，基金托管人按照与基金管理人协商一致的方式于次月前 5 个工作日内从基金财产中一次性支取。若遇法定节假日、公休日等，支付日期顺延。

## 3、基金合同生效后的指数许可使用费

指数许可使用费按前一日的基金资产净值的 0.03% 的年费率计提。计算方法如下：

$$H = E \times 0.03\% \div \text{当年天数}$$

H 为每日应计提的指数许可使用费

E 为前一日的基金资产净值

指数许可使用费的收取下限为每季度人民币 50,000 元（大写：伍万圆），计费期间不足一季度的，根据实际天数按比例计算。

基金合同生效后的指数许可使用费按日计提，逐日累计至每个季季末，按季支付。由基金管理人向基金托管人发送基金标的指数许可使用费划付指令，经基金托管人复核后于每年 1 月，4 月，7 月，10 月首日起 3 个工作日内将上季度标的指数许可使用费从基金财产中一次性支付给基金管理人，由基金管理人根据指数使用许可协议所规定的方式支付给标的指数许可方。

如果指数使用许可协议约定的指数许可使用费的计算方法、费率和支付方式等发生调整，本基金将采用调整后的方法或费率计算指数使用费。基金管理人应及时按照《信息披露办法》的规定在指定媒介进行公告。

上述“（一）基金费用的种类中第 4—11 项费用”，根据有关法规及相应协议规定，按费用实际支出金额列入或摊入当期费用，由基金托管人从基金财产中支付。

### （三）不列入基金费用的项目

下列费用不列入基金费用：

- 1、基金管理人和基金托管人因未履行或未完全履行义务导致费用支出或基金财产的损失；
- 2、基金管理人和基金托管人处理与基金运作无关的事项发生的费用；
- 3、《基金合同》生效前的相关费用；
- 4、其他根据相关法律法规及中国证监会的有关规定不得列入基金费用的项目。

### （四）基金税收

本基金运作过程中涉及的各项纳税主体，其纳税义务按国家税收法律、法规执行。

## 十六、基金的收益与分配

### （一）基金利润的构成

基金利润指基金利息收入、投资收益、公允价值变动收益和其他收入扣除相关费用后的余额，基金已实现收益指基金利润减去公允价值变动收益后的余额。

### （二）基金可供分配利润

基金可供分配利润指截至收益分配基准日基金未分配利润与未分配利润中已实现收益的孰低数。

### （三）基金收益分配原则

- 1、本基金的每份基金份额享有同等分配权；
- 2、基金收益分配采用现金分红方式；
- 3、当基金累计报酬率超过同期业绩比较基准累计报酬率达到 1.0% 以上时，可进行收益分配；
- 4、基金收益分配数额的确定原则为：使收益分配后基金累计报酬率尽可能贴近业绩比较基准同期累计报酬率；
- 5、基于本基金的性质和特点，本基金收益分配不须以弥补浮动亏损为前提，收益分配

后有可能使除息后的基金份额净值低于面值，即基金收益分配基准日的基金份额净值减去收益分配金额后可能低于面值；

6、基金合同生效不满 3 个月可不进行收益分配。

在不违反法律法规的规定且对基金份额持有人利益无实质不利影响的前提下，基金管理人在与基金托管人协商一致并按照监管部门要求履行适当程序后，将对上述基金收益分配政策进行调整，并于变更实施日前在指定媒介公告。

#### （四）基金收益分配数额的确定原则

1、在收益评价日，基金管理人计算基金累计报酬率、业绩比较基准同期累计报酬率。

基金累计报酬率 = (收益评价日基金份额净值 ÷ 基金上市前一工作日基金份额净值 - 1) × 100% (期间如发生基金份额折算，则以基金份额折算日为初始日重新计算)

业绩比较基准同期累计报酬率 = (收益评价日业绩比较基准收盘值 ÷ 基金上市前一工作日业绩比较基准收盘值 - 1) × 100% (期间如发生基金份额折算，则以基金份额折算日为初始日重新计算)

收益评价日本基金相对业绩比较基准的超额收益率 = 基金累计报酬率 - 业绩比较基准同期累计报酬率

当超额收益率达到 1.0% 以上时，基金管理人可以进行收益分配。

2、根据前述收益分配原则计算截至收益评价日本基金的份额可分配收益，并确定收益分配比例。

#### （五）收益分配方案

基金收益分配方案中应载明截止收益分配基准日的可供分配利润、基金收益分配对象、分配时间、分配数额及比例、分配方式等内容。

#### （六）收益分配方案的确定、公告与实施

本基金收益分配方案由基金管理人拟定，并由基金托管人复核，在 2 个工作日内在指定媒介公告并报中国证监会备案。

基金红利发放日距离收益分配基准日（即可供分配利润计算截止日）的时间不得超过 15 个工作日。

#### （六）基金收益分配中发生的费用

基金收益分配时所发生的银行转账或其他手续费用由投资者自行承担。

## 十七、基金的会计与审计

### （一）基金会计政策

- 1、基金管理人为本基金的基金会计责任方；
- 2、基金的会计年度为公历年度的 1 月 1 日至 12 月 31 日；基金首次募集的会计年度按如下原则：如果《基金合同》生效少于 2 个月，可以并入下一个会计年度披露；
- 3、基金核算以人民币为记账本位币，以人民币元为记账单位；
- 4、会计制度执行国家有关会计制度；
- 5、本基金独立建账、独立核算；
- 6、基金管理人及基金托管人各自保留完整的会计账目、凭证并进行日常的会计核算，按照有关规定编制基金会计报表；
- 7、基金托管人每月与基金管理人就基金的会计核算、报表编制等进行核对并以书面方式确认。

### （二）基金的年度审计

- 1、基金管理人聘请与基金管理人、基金托管人相互独立的具有证券从业资格的会计师事务所及其注册会计师对本基金的年度财务报表进行审计。
- 2、会计师事务所更换经办注册会计师，应事先征得基金管理人同意。
- 3、基金管理人认为有充足理由更换会计师事务所，须通报基金托管人。更换会计师事务所需在 2 个工作日内在指定媒介公告并报中国证监会备案。

## 十八、基金的信息披露

（一）本基金的信息披露应符合《基金法》、《运作办法》、《信息披露办法》、《基金合同》及其他有关规定。相关法律法规关于信息披露的规定发生变化时，本基金从其最新规定。

### （二）信息披露义务人

本基金信息披露义务人包括基金管理人、基金托管人、召集基金份额持有人大会的基金份额持有人等法律法规和中国证监会规定的自然人、法人和其他组织。

本基金信息披露义务人按照法律法规和中国证监会的规定披露基金信息，并保证所披露信息的真实性、准确性和完整性。

本基金信息披露义务人应当在中国证监会规定时间内，将应予披露的基金信息通过中国证监会指定的媒介披露，并保证基金投资者能够按照《基金合同》约定的时间和方式查

阅或者复制公开披露的信息资料。

(三) 本基金信息披露义务人承诺公开披露的基金信息，不得有下列行为：

- 1、虚假记载、误导性陈述或者重大遗漏；
- 2、对证券投资业绩进行预测；
- 3、违规承诺收益或者承担损失；
- 4、诋毁其他基金管理人、基金托管人或者基金销售机构；
- 5、登载任何自然人、法人或者其他组织的祝贺性、恭维性或推荐性的文字；
- 6、中国证监会禁止的其他行为。

(四) 本基金公开披露的信息应采用中文文本。如同时采用外文文本的，基金信息披露义务人应保证两种文本的内容一致。两种文本发生歧义的，以中文文本为准。

本基金公开披露的信息采用阿拉伯数字；除特别说明外，货币单位为人民币元。

(五) 公开披露的基金信息

公开披露的基金信息包括：

- 1、基金招募说明书、《基金合同》、基金托管协议

(1) 《基金合同》是界定《基金合同》当事人的各项权利、义务关系，明确基金份额持有人大会召开的规则及具体程序，说明基金产品的特性等涉及基金投资者重大利益的事项的法律文件。

(2) 基金招募说明书应当最大限度地披露影响基金投资者决策的全部事项，说明基金认购、申购和赎回安排、基金投资、基金产品特性、风险揭示、信息披露及基金份额持有人服务等内容。《基金合同》生效后，基金管理人在每 6 个月结束之日起 45 日内，更新招募说明书并登载在网站上，将更新后的招募说明书摘要登载在指定媒介上；基金管理人在公告的 15 日前向主要办公场所所在地的中国证监会派出机构报送更新的招募说明书，并就有关更新内容提供书面说明。

(3) 基金托管协议是界定基金托管人和基金管理人在基金财产保管及基金运作监督等活动中的权利、义务关系的法律文件。

基金募集申请经中国证监会注册后，基金管理人在基金份额发售的 3 日前，将基金招募说明书、《基金合同》摘要登载在指定媒介上；基金管理人、基金托管人应当将《基金合同》、基金托管协议登载在网站上。

- 2、基金份额发售公告

基金管理人应当就基金份额发售的具体事宜编制基金份额发售公告，并在披露招募说明书的当日登载于指定媒介上。

### 3、《基金合同》生效公告

基金管理人应当在收到中国证监会确认文件的次日在指定媒介上登载《基金合同》生效公告。

### 4、基金份额折算日公告、基金份额折算结果公告

基金管理人确定基金份额折算日，并提前将基金份额折算日公告登载于指定媒介上。

基金份额进行折算并由登记结算机构完成基金份额的变更登记后，基金管理人将基金份额折算结果公告登载于指定媒介上。

### 5、基金份额开始申购赎回公告

基金管理人应于基金份额申购开始日、赎回开始日前 2 日，在指定媒介上公告

### 6、基金份额上市交易公告书

基金份额获准在证券交易所上市交易的，基金管理人应当在基金份额上市交易前，将基金份额上市交易公告书登载在指定媒介上。

### 7、基金资产净值、基金份额净值和基金份额累计净值公告

《基金合同》生效后，在开始办理基金份额申购或者赎回前且基金份额未上市交易的，基金管理人应当至少每周公告一次基金资产净值和基金份额净值。

在开始办理基金份额申购或者赎回或上市交易后，基金管理人应当在每个开放日/交易日的次日，通过网站、基金份额发售网点以及其他媒介，披露开放日/交易日的基金份额净值和基金份额累计净值。

基金管理人应当公告半年度和年度最后一个市场交易日基金资产净值和基金份额净值。基金管理人应当在前款规定的最后一个市场交易日的次日，将基金资产净值、基金份额净值和基金份额累计净值登载在指定媒介上。

### 8、申购赎回清单

在开始办理基金份额申购或者赎回之后，基金管理人应当在每个开放日，通过网站、申购赎回代理券商以及其他媒介公告当日的申购赎回清单。

### 9、基金定期报告，包括基金年度报告、基金半年度报告和基金季度报告

基金管理人应当在每年结束之日起 90 日内，编制完成基金年度报告，并将年度报告正文登载于网站上，将年度报告摘要登载在指定媒介上。基金年度报告的财务会计报告应当

经过审计。

基金管理人应当在上半年结束之日起 60 日内，编制完成基金半年度报告，并将半年度报告正文登载在网站上，将半年度报告摘要登载在指定媒介上。

基金管理人应当在每个季度结束之日起 15 个工作日内，编制完成基金季度报告，并将季度报告登载在指定媒介上。

《基金合同》生效不足 2 个月的，基金管理人可以不编制当期季度报告、半年度报告或者年度报告。

基金定期报告在公开披露的第 2 个工作日，分别报中国证监会和基金管理人主要办公场所所在地中国证监会派出机构备案。报备应当采用电子文本或书面报告方式。

本基金持续运作过程中，应当在基金年度报告和半年度报告中披露基金组合资产情况及其流动性风险分析等。

基金运作期间，如报告期内出现单一投资者持有基金份额达到或超过基金总份额 20% 的情形，为保障其他投资者的权益，基金管理人至少应当在基金定期报告“影响投资者决策的其他重要信息”项下披露该投资者的类别、报告期末持有份额及占比、报告期内持有份额变化情况及产品的特有风险，中国证监会认定的特殊情形除外。

#### 10、临时报告

本基金发生重大事件，有关信息披露义务人应当在 2 个工作日内编制临时报告书，予以公告，并在公开披露日分别报中国证监会和基金管理人主要办公场所所在地的中国证监会派出机构备案。

前款所称重大事件，是指可能对基金份额持有人权益或者基金份额的价格产生重大影响的下列事件：

- (1) 基金份额持有人大会的召开；
- (2) 终止《基金合同》；
- (3) 转换基金运作方式；
- (4) 更换基金管理人、基金托管人；
- (5) 基金管理人、基金托管人的法定名称、住所发生变更；
- (6) 基金管理人股东及其出资比例发生变更；
- (7) 基金募集期延长；
- (8) 基金管理人的董事长、总经理及其他高级管理人员、基金经理和基金托管人基金



托管部门负责人发生变动；

- (9) 基金管理人的董事在一年内变更超过百分之五十；
- (10) 基金管理人、基金托管人基金托管部门的主要业务人员在一年内变动超过百分之三十；
- (11) 涉及基金管理人、基金财产、基金托管业务的诉讼；
- (12) 基金管理人、基金托管人受到监管部门的调查；
- (13) 基金管理人及其董事、总经理及其他高级管理人员、基金经理受到严重行政处罚，基金托管人及其基金托管部门负责人受到严重行政处罚；
- (14) 重大关联交易事项；
- (15) 基金收益分配事项；
- (16) 管理费、托管费等费用计提标准、计提方式和费率发生变更；
- (17) 基金份额净值计价错误达基金份额净值百分之零点五；
- (18) 基金改聘会计师事务所；
- (19) 变更基金销售机构；
- (20) 更换基金登记结算机构；
- (21) 本基金开始办理申购、赎回；
- (22) 本基金申购、赎回费率及其收费方式发生变更；
- (23) 本基金暂停接受申购、赎回申请后重新接受申购、赎回；
- (24) 本基金终止上市；
- (25) 基金份额折算与变更登记；
- (26) 基金调整申购赎回方式及申购对价、赎回对价组成；
- (27) 本基金调整最小申购赎回单位；
- (28) 基金推出新业务或服务；
- (29) 调整基金份额类别；
- (30) 发生涉及基金申购、赎回事项调整或潜在影响投资者赎回等重大事项时；
- (31) 本基金发生暂停申购和暂停赎回的情形，《基金合同》另有约定的除外；
- (32) 中国证监会规定的其他事项。

## 11、澄清公告

在《基金合同》存续期限内，任何公共媒介中出现的或者在市场上流传的消息可能对

基金份额价格产生误导性影响或者引起较大波动的，相关信息披露义务人知悉后应当立即对该消息进行公开澄清，并将有关情况立即报告中国证监会。

#### 12、基金份额持有人大会决议

基金份额持有人大会决定的事项，应当依法报中国证监会备案，并予以公告。

#### 13、投资股指期货相关公告

基金管理人应在季度报告、半年度报告、年度报告等定期报告和招募说明书（更新）等文件中披露股指期货交易情况，包括投资政策、持仓情况、损益情况、风险指标等，并充分揭示股指期货交易对基金总体风险的影响以及是否符合既定的投资政策和投资目标等。

#### 14、投资资产支持证券相关公告

基金管理人应在基金年报及半年报中披露其持有的资产支持证券总额、资产支持证券市值占基金净资产的比例和报告期内所有的资产支持证券明细。基金管理人应在基金季度报告中披露其持有的资产支持证券总额、资产支持证券市值占基金净资产的比例和报告期末按市值占基金净资产比例大小排序的前 10 名资产支持证券明细。

#### 15、中国证监会规定的其他信息。

#### （六）信息披露事务管理

基金管理人、基金托管人应当建立健全信息披露管理制度，指定专人负责管理信息披露事务。

基金信息披露义务人公开披露基金信息，应当符合中国证监会相关基金信息披露内容与格式准则的规定。

基金托管人应当按照相关法律法规、中国证监会的规定和《基金合同》的约定，对基金管理人编制的基金资产净值、基金份额净值、基金份额申购对价、赎回对价、基金定期报告和定期更新的招募说明书等公开披露的相关基金信息进行复核、审查，并向基金管理人出具书面文件或者盖章确认。

基金管理人、基金托管人应当在指定媒介中选择披露信息的报刊。

基金管理人、基金托管人除依法在指定媒介上披露信息外，还可以根据需要在其他公共媒介披露信息，但是其他公共媒介不得早于指定媒介披露信息，并且在不同媒介上披露同一信息的内容应当一致。

为基金信息披露义务人公开披露的基金信息出具审计报告、法律意见书的专业机构，

应当制作工作底稿，并将相关档案至少保存到《基金合同》终止后 10 年。

#### （七）信息披露文件的存放与查阅

招募说明书公布后，应当分别置备于基金管理人、基金托管人和基金销售机构的住所，供公众查阅、复制。

基金定期报告公布后，应当分别置备于基金管理人和基金托管人的住所，以供公众查阅、复制。

（八）当出现下述情况时，基金管理人和基金托管人可暂停或延迟披露基金相关信息：

- 1、不可抗力；
- 2、基金投资所涉及的证券、期货交易市场遇法定节假日或因其他原因暂停营业时；
- 3、法律法规、基金合同或中国证监会规定的情况。

## 十九、基金的风险揭示

本基金投资运作过程中面临的主要风险包括投资组合的风险、管理风险、合规性风险、操作风险、ETF 基金的特定的风险以及其他风险。

### 1、投资组合的风险

投资组合的风险主要包括市场风险、信用风险、流动性风险、杠杆风险和金融模型风险等。

#### （1）市场风险

证券市场价格因受各种因素的影响而引起的波动，将使本基金资产面临潜在的风险，本基金的市场风险来源于基金股票资产、债券资产和金融衍生品市场价格的波动。影响股票、债券和金融衍生品市场价格波动的风险包括但不限于以下多种风险因素：

#### 1) 政策风险

货币政策、财政政策、产业政策等国家宏观经济政策的变化导致证券市场价格波动，影响基金收益而产生风险。

#### 2) 经济周期风险

经济运行具有周期性的特点，证券市场的收益水平受到宏观经济运行状况的影响，也呈现周期性变化，基金投资于债券与上市公司的股票，其收益水平也会随之发生变化，从而产生风险。

#### 3) 利率风险

金融市场利率的波动会导致股票市场及债券市场的价格和收益率的变动，同时直接影响企业的融资成本和利润水平。基金投资于股票和债券，其收益水平会受到利率变化的影响，从而产生风险。

#### 4) 通货膨胀风险

基金持有人的收益将主要通过现金形式来分配，如果发生通货膨胀，现金的购买力会下降，从而影响基金的实际收益。

#### 5) 上市公司经营风险

上市公司的经营受多种因素影响。如果基金所投资的上市公司经营不善，其股票价格可能下跌，或者能够用于分配的利润减少，使基金投资收益下降。虽然本基金可通过分散化投资减少这种非系统性风险，但并不能完全消除该种风险。

#### 6) 债券收益率曲线变动的风险

债券收益率曲线变动风险是指与收益率曲线非平行移动有关的风险，单一的久期指标并不能充分反映这一风险的存在。

#### 7) 再投资风险

市场利率下降将影响固定收益类证券利息收入的再投资收益率，这与利率上升所带来的价格风险互为消长。

### (2) 信用风险

债券发行人出现违约、拒绝支付到期本息，或由于债券发行人信用质量降低导致债券价格下降的风险，信用风险也包括证券交易对手因违约而产生的证券交割风险。

### (3) 流动性风险

因市场交易量不足，导致证券不能迅速、低成本地转变为现金的风险。流动性风险还包括由于本基金出现投资者大额赎回，致使本基金没有足够的现金应付基金赎回支付的要求所引致的风险。

### (4) 杠杆风险

本基金将投资于股票指数期货等金融衍生品等产品，由于产品结构、交易制度等引起的杠杆因素将放大该部分投资收益的波动水平。

### (5) 金融模型风险

金融模型风险是指在估计资产价值和风险估计中采用了错误的估计方法或选择了不恰当的模型而导致投资结果不确定的情况所带来的风险。

## 2、管理风险

在基金管理运作过程中，基金管理人的研究水平、投资管理水平直接影响基金收益水平，如果基金管理人经济形势和证券市场判断不准确、获取的信息不全、投资操作出现失误，都会影响基金的收益水平。

基金管理人、基金托管人等相关当事人的业务发展状况、人员配备、管理水平与内部控制等对基金收益水平存在影响。因业务扩张过快、行业内过度竞争、对主要业务人员过度依赖等可能会产生影响投资者利益的风险。

## 3、合规性风险

合规性风险是指本基金的投资运作不符合相关法律、法规的规定和基金合同的要求而带来的风险。

## 4、操作风险

基金运作过程中，因内部控制存在缺陷或者人为因素造成操作失误或违反操作规程等引致的风险，例如，越权违规交易、会计部门欺诈、交易错误等风险。

在本基金的投资、交易、服务与后台运作等业务过程中，可能因为技术系统的故障或差错导致投资者的利益受到影响。这种风险可能来自基金管理人、基金托管人、证券/期货交易场所、登记结算机构及销售代理机构等。

## 5、ETF 基金的特定风险

### (1) 标的指数回报与股票市场平均回报偏离的风险

标的指数并不能完全代表整个股票市场。标的指数成份股的平均回报率与整个股票市场的平均回报率可能存在偏离。

### (2) 标的指数波动的风险

标的指数成份股的价格可能受到政治因素、经济因素、上市公司经营状况、投资者心理和交易制度等各种因素的影响而波动，导致指数波动，从而使基金收益水平发生变化，产生风险。

### (3) 基金投资组合回报与标的指数回报偏离的风险

以下因素可能使基金投资组合的收益率与目标指数的收益率发生偏离：

1) 由于标的指数调整成份股或变更编制方法，使本基金在相应的组合调整中产生跟踪偏离度与跟踪误差。

2) 由于标的指数成份股发生配股、增发等行为导致成份股在标的指数中的权重发生变

化，使本基金在相应的组合调整中产生跟踪偏离度和跟踪误差。

3) 成份股派发现金红利、新股市值配售收益将导致基金收益率超过标的指数收益率，产生正的跟踪偏离度。

(4) 由于成份股停牌、摘牌或流动性差等原因使本基金无法及时调整投资组合或承担冲击成本而产生跟踪偏离度和跟踪误差。

5) 由于基金投资过程中的证券交易成本，以及基金管理费和托管费的存在，使基金投资组合与标的指数产生跟踪偏离度与跟踪误差。

6) 在本基金指数化投资过程中，基金管理人的管理能力，例如跟踪指数的水平、技术手段、买入卖出的时机选择等，都会对本基金的收益产生影响，从而影响本基金对标的指数的跟踪程度。

7) 其他因素产生的偏离。如因受到最低买入股数的限制，基金投资组合中个别股票的持有比例与标的指数中该股票的权重可能不完全相同；因缺乏卖空、对冲机制及其他工具造成的指数跟踪成本较大；因基金申购与赎回带来的现金变动；因指数发布机构指数编制错误等，由此产生跟踪偏离度与跟踪误差。

#### (4) 标的指数变更的风险

尽管可能性很小，但根据基金合同规定，如出现变更标的指数的情形，本基金将变更标的指数。基于原标的指数的投资政策将会改变，投资组合将随之调整，基金的收益风险特征将与新的标的指数保持一致，投资者须承担此项调整带来的风险与成本。

#### (5) 基金份额二级市场交易价格折溢价的风险

尽管本基金将通过有效的套利机制使基金份额二级市场交易价格的折溢价控制在一定范围内，但基金份额在证券交易所的交易价格受诸多因素影响，存在不同于基金份额净值的情形，即存在价格折溢价的风险。

#### (6) 参考 IOPV 决策和 IOPV 计算错误的风险

证券交易所在开市后公布的基金份额参考净值（IOPV），供投资者交易、申购、赎回基金份额时参考。IOPV 与基金份额净值可能存在差异，投资者若参考 IOPV 进行投资决策可能导致损失，需投资者自行承担。

#### (7) 退市风险

因本基金不再符合证券交易所上市条件被终止上市，或被基金份额持有人大会决议提前终止上市，导致基金份额不能继续进行二级市场交易的风险。

## 6、本基金主要的流动性风险及风险管理方法说明

### (1) 基金申购、赎回安排

本基金将加强对开放式基金申购环节的管理，在当接受申购申请对存量基金份额持有人利益构成潜在重大不利影响时，基金管理人将采取设定单一投资者申购份额上限或基金单日净申购比例上限、拒绝大额申购、暂停基金申购等措施对基金规模予以控制，切实保护存量基金份额持有人的合法权益。具体内容详见本招募说明书第十章。

### (2) 拟投资市场及资产的流动性风险评估

上证 50 指数样本股挑选上海证券交易所规模大、流动性好的最具代表性的 50 只股票，该指数成分股票市值规模大，成交金额高，以该指数为跟踪标的的基金产品，流动性风险较低。但在极端市场情况下，可能存在成份股大面积停牌的情况。管理人会考虑每只股票和现金的可赎回篮子数量，并通过设置股票替代标志来保证投资组合可应对投资者的赎回需求。当成分股票停牌，如果组合面临某只股票被赎回的风险，可以将其替代标志设置为“必须现金替代”，用组合中的现金应对该停牌股票的赎回需求，现金如果不足，可以在盘中卖出其他未停牌股票。

### (3) 实施备用的流动性风险管理工具的情形、程序及对投资者的潜在影响

本基金可能实施备用的流动性风险管理工具，以更好地应对流动性风险。基金管理人经与基金托管人协商，在确保投资者得到公平对待的前提下，可依照法律法规及基金合同的约定，综合运用各类流动性风险管理工具，对赎回申请等进行适度调整，作为特定情形下基金管理人流动性风险管理的辅助措施，包括但不限于：1) 暂停接受赎回申请；2) 延缓支付赎回款项；3) 暂停基金估值。

当基金管理人实施流动性风险管理工具时，可能对投资者具有一定的潜在影响，包括但不限于不能申购本基金、赎回申请不能确认或者赎回款项延迟到账和无法及时获得基金的净值数据等。提示投资者了解自身的流动性偏好、合理做好投资安排。

## 7、投资股指期货的风险

本基金可投资股指期货，股指期货采用保证金交易制度，由于保证金交易具有杠杆性，当出现不利行情时，股价指数微小的变动就可能会使投资人权益遭受较大损失。股指期货采用每日无负债结算制度，如果没有在规定的时间内补足保证金，按规定将被强制平仓，可能给投资带来重大损失。

## 8、投资资产支持证券的风险

资产支持证券是一种债券性质的金融工具。资产支持证券具有一定的价格波动风险、流动性风险、信用风险等风险，本基金将本着谨慎和控制风险的原则进行资产支持证券投资，请投资者关注包括投资资产支持证券可能导致的基金净值波动、流动性风险和信用风险在内的各项风险。

#### 9、本基金法律文件风险收益特征表述与销售机构基金风险评价可能不一致的风险

本基金法律文件投资章节有关风险收益特征的表述是基于投资范围、投资比例、证券期货市场普遍规律等做出的概述性描述，代表了一般市场情况下本基金的长期风险收益特征。销售机构(包括基金管理人直销机构和其他销售机构)根据相关法律法规对本基金进行风险评价，不同的销售机构采用的评价方法也不同，因此销售机构的风险等级评价与基金法律文件中风险收益特征的表述可能存在不同，投资人在购买本基金时需按照销售机构的要求完成风险承受能力与产品风险之间的匹配检验。

#### 10、其他风险

战争、自然灾害等不可抗力因素的出现，将会严重影响证券市场的运行，可能导致基金资产的损失。金融市场危机、行业竞争、代理商违约等超出基金管理人自身直接控制能力之外的风险，可能导致基金或者基金份额持有人利益受损。

## 二十、基金合同的变更、终止与基金财产的清算

### (一) 《基金合同》的变更

1、变更基金合同涉及法律法规规定或基金合同约定应经基金份额持有人大会决议通过的事项的，应召开基金份额持有人大会决议通过。对于可不经基金份额持有人大会决议通过的事项，由基金管理人和基金托管人同意后变更并公告，并报中国证监会备案。

2、关于《基金合同》变更的基金份额持有人大会决议须报中国证监会备案，自表决通过之日起生效，生效后依照《信息披露办法》的有关规定在指定媒介公告。

### (二) 《基金合同》的终止事由

有下列情形之一的，《基金合同》应当终止：

- 1、基金份额持有人大会决定终止的；
- 2、基金管理人、基金托管人职责终止，在 6 个月内没有新基金管理人、新基金托管人承接的；
- 3、《基金合同》约定的其他情形；
- 4、相关法律法规和中国证监会规定的其他情况。



### （三）基金财产的清算

1、基金财产清算小组：自出现《基金合同》终止事由之日起 30 个工作日内成立清算小组，基金管理人组织基金财产清算小组并在中国证监会的监督下进行基金清算。

2、基金财产清算小组成员：基金财产清算小组成员由基金管理人、基金托管人、具有从事证券相关业务资格的注册会计师、律师以及中国证监会指定的人员组成。基金财产清算小组可以聘用必要的工作人员。

3、基金财产清算小组职责：基金财产清算小组负责基金财产的保管、清理、估价、变现和分配。基金财产清算小组可以依法进行必要的民事活动。

#### 4、基金财产清算程序：

- （1）《基金合同》终止情形出现时，由基金财产清算小组统一接管基金；
  - （2）对基金财产和债权债务进行清理和确认；
  - （3）对基金财产进行估值和变现；
  - （4）制作清算报告；
  - （5）聘请会计师事务所对清算报告进行外部审计，聘请律师事务所对清算报告出具法律意见书；
  - （6）将清算报告报中国证监会备案并公告；
  - （7）对基金剩余财产进行分配。
- 5、基金财产清算的期限为 6 个月。

### （四）清算费用

清算费用是指基金财产清算小组在进行基金清算过程中发生的所有合理费用，清算费用由基金财产清算小组优先从基金财产中支付。

### （五）基金财产清算剩余资产的分配

依据基金财产清算的分配方案，将基金财产清算后的全部剩余资产扣除基金财产清算费用、交纳所欠税款并清偿基金债务后，按基金份额持有人持有的基金份额比例进行分配。

### （六）基金财产清算的公告

清算过程中的有关重大事项须及时公告；基金财产清算报告经会计师事务所审计并由律师事务所出具法律意见书后报中国证监会备案并公告。基金财产清算公告于基金财产清算报告报中国证监会备案后 5 个工作日内由基金财产清算小组进行公告。

(七) 基金财产清算账册及文件的保存

基金财产清算账册及有关文件由基金托管人保存 15 年以上。

## 二十一、基金合同的内容摘要

基金合同的内容摘要见附件一。

## 二十二、基金托管协议的内容摘要

基金托管协议的内容摘要见附件二。

## 二十三、对基金份额持有人的服务

基金管理人承诺为基金份额持有人提供一系列的服务。以下是主要的服务内容（基金管理人将根据基金份额持有人的需要和有关情况，增加或修改这些服务项目）：

(一) 客户服务热线电话

1、自助服务：

客户服务中心提供每天 24 小时的自动语音服务。投资人可自助进行账户信息、基金份额、基金净值、最新公告的查询等操作。

2、人工服务：

本公司为客户提供每周 7 天的人工服务，其中周一至周五的人工服务时间为 8：30--21：00，周六至周日的人工服务时间为 8：30--17：00，法定节假日除外。全国统一客户服务电话为 400-811-9999（免长途费），客户服务传真：010-66583100。

(二) 资讯服务

公司为定制资讯服务的投资人，提供电子邮件、手机短信形式的资讯服务。

投资人可通过拨打公司客户服务电话或登录公司网站在服务定制栏目中定制此项服务。

(三) 在线客服服务

公司网站、手机 APP 客户端和微信设置了“在线客服”栏目，份额持有人可通过登录公司网站首页、手机 APP 客户端和微信，点击“在线客服”图标通过网络在线开展相关咨询。，在线客服的人工服务时间为每周 7 天的人工服务，其中周一至周五工作时间为 8：30--21：00，周六至周日工作时间 8：30--17：00，法定节假日除外。客户服务电子邮箱地址为：customerservice@icbccs.com.cn。

(四) 关于网站服务

公司网站为客户提供账户查询、产品信息查询、产品净值查询、公告信息查询、基金资讯、投资策略报告、交易状态及申购赎回清单查询、微博/微信/网站活动参与和交流等内容的服务。

#### （五）客户意见、建议或投诉处理

投资人可以通过本公司热线电话、电子邮箱、传真、在线客服等渠道对基金管理人和销售机构提出意见、建议或投诉。

（六）如本招募说明书存在任何您/贵机构无法理解的内容，请联系本公司客户服务电话。请确保投资前，您/贵机构已经全面理解了本招募说明书。

## 二十四、其他应披露事项

本基金招募说明书更新期间，本基金及基金管理人的有关公告如下：

1. 1、工银瑞信上证 50 交易型开放式指数证券投资基金基金合同生效公告，2018-12-08；
2. 关于工银瑞信上证 50 交易型开放式指数证券投资基金基金份额折算的公告，2019-01-24；
3. 工银瑞信基金管理有限公司关于工银瑞信上证 50 交易型开放式指数证券投资基金基金份额折算结果的公告，2019-01-29；
4. 工银瑞信上证 50 交易型开放式指数证券投资基金开放日常申购、赎回业务的公告，2019-03-01；
5. 工银瑞信上证 50 交易型开放式指数证券投资基金上市交易公告书，2019-03-01；
6. 工银瑞信基金管理有限公司关于工银瑞信上证 50 交易型开放式指数证券投资基金上市交易提示性公告，2019-03-06；
7. 关于工银瑞信上证 50 交易型开放式指数证券投资基金增加申购赎回代办证券公司的公告，2019-04-11；
8. 工银瑞信基金管理有限公司关于董事长变更的公告，2019-05-08；
9. 工银瑞信基金管理有限公司关于董事长和总经理变更的公告，2019-05-09。

## 二十五、招募说明书存放及查阅方式

本基金招募说明书存放在基金管理人、基金托管人和基金销售机构的住所，投资者可免费查阅。在支付工本费后，可在合理时间内取得上述文件的复制件或复印件。

基金管理人保证文本的内容与公告的内容完全一致。

## 二十六、备查文件

- (一) 中国证监会准予工银瑞信上证 50 交易型开放式指数证券投资基金注册的文件
- (二) 《工银瑞信上证 50 交易型开放式指数证券投资基金基金合同》
- (三) 《工银瑞信上证 50 交易型开放式指数证券投资基金托管协议》
- (四) 法律意见书
- (五) 基金管理人业务资格批件、营业执照
- (六) 基金托管人业务资格批件、营业执照
- (七) 注册登记协议
- (八) 中国证监会规定的其他文件

以上第（一）至（五）及第（七）、（八）项备查文件存放在基金管理人办公场所、营业场所，第（六）项文件存放于基金托管人的办公场所。基金投资者在营业时间可免费查阅，在支付工本费后，可在合理时间内取得上述文件的复制件或复印件。

工银瑞信基金管理有限公司

二〇一九年七月十九日

## 附件一

### 基金合同内容摘要

#### 一、基金份额持有人、基金管理人和基金托管人的权利、义务

##### (一) 基金份额持有人的权利与义务

- (1) 分享基金财产收益;
- (2) 参与分配清算后的剩余基金财产;
- (3) 依法申请赎回或转让其持有的基金份额;
- (4) 按照规定要求召开基金份额持有人大会或者召集基金份额持有人大会;
- (5) 出席或者委派代表出席基金份额持有人大会, 对基金份额持有人大会审议事项行使表决权;
- (6) 查阅或者复制公开披露的基金信息资料;
- (7) 监督基金管理人的投资运作;
- (8) 对基金管理人、基金托管人、基金销售机构损害其合法权益的行为依法提起诉讼或仲裁;
- (9) 法律法规及中国证监会规定的和《基金合同》约定的其他权利。

2、根据《基金法》、《运作办法》及其他有关规定, 基金份额持有人的义务包括但不限于:

- (1) 认真阅读并遵守《基金合同》;
- (2) 了解所投资基金产品, 了解自身风险承受能力, 自行承担投资风险;
- (3) 关注基金信息披露, 及时行使权利和履行义务;
- (4) 缴纳基金认购款项、申购对价、应付申购赎回对价及法律法规和《基金合同》所规定的费用;
- (5) 在其持有的基金份额范围内, 承担基金亏损或者《基金合同》终止的有限责任;
- (6) 不从事任何有损基金及其他《基金合同》当事人合法权益的活动;
- (7) 执行生效的基金份额持有人大会的决议;
- (8) 返还在基金交易过程中因任何原因获得的不当得利;
- (9) 法律法规及中国证监会规定的和《基金合同》约定的其他义务。

##### (二) 基金管理人的权利与义务

1、根据《基金法》、《运作办法》及其他有关规定, 基金管理人的权利包括但不限于:

- (1) 依法募集资金；
- (2) 自《基金合同》生效之日起，根据法律法规和《基金合同》独立运用并管理基金财产；
- (3) 依照《基金合同》收取基金管理费以及法律法规规定或中国证监会批准的其他费用；
- (4) 销售基金份额；
- (5) 按照规定召集基金份额持有人大会；
- (6) 依据《基金合同》及有关法律法规规定监督基金托管人，如认为基金托管人违反了《基金合同》及国家有关法律法规规定，应呈报中国证监会和其他监管部门，并采取必要措施保护基金投资者的利益；
- (7) 在基金托管人更换时，提名新的基金托管人；
- (8) 选择、更换基金销售机构，对基金销售机构的相关行为进行监督和处理；
- (9) 担任或委托其他符合条件的机构担任基金登记结算机构办理基金登记结算业务并获得《基金合同》规定的费用；
- (10) 依据《基金合同》及有关法律法规规定决定基金收益的分配方案；
- (11) 在《基金合同》约定的范围内，拒绝或暂停受理申购与赎回申请；
- (12) 依照法律法规为基金的利益对被投资公司行使股东权利及债权人权利，为基金的利益行使因基金财产投资于证券所产生的权利；
- (13) 在法律法规允许的前提下，为基金的利益依法为基金进行融资；
- (14) 以基金管理人的名义，代表基金份额持有人的利益行使诉讼权利或者实施其他法律行为；
- (15) 选择、更换律师事务所、会计师事务所、证券、期货经纪商或其他为基金提供服务的外部机构；
- (16) 选择、更换基金申购赎回代理券商，对基金申购赎回代理券商的相关行为进行监督和处理；
- (17) 在符合有关法律、法规的前提下，制订和调整有关基金认购、申购、赎回等业务规则；
- (18) 法律法规及中国证监会规定的和《基金合同》约定的其他权利。

2、根据《基金法》、《运作办法》及其他有关规定，基金管理人的义务包括但不限于：

- (1) 依法募集资金，办理或者委托经中国证监会认定的其他机构代为办理基金份额的发售、申购、赎回和登记事宜；
- (2) 办理基金备案手续；
- (3) 自《基金合同》生效之日起，以诚实信用、谨慎勤勉的原则管理和运用基金财产；
- (4) 配备足够的具有专业资格的人员进行基金投资分析、决策，以专业化的经营方式管理和运作基金财产；
- (5) 建立健全内部风险控制、监察与稽核、财务管理及人事管理等制度，保证所管理的基金财产和基金管理人的财产相互独立，对所管理的不同基金分别管理，分别记账，进行证券投资；
- (6) 除依据《基金法》、《基金合同》及其他有关规定外，不得利用基金财产为自己及任何第三人谋取利益，不得委托第三人运作基金财产；
- (7) 依法接受基金托管人的监督；
- (8) 采取适当合理的措施使计算基金份额认购价格、申购对价、赎回对价的方法符合《基金合同》等法律文件的规定，按有关规定计算并公告基金资产净值，确定基金份额申购对价、赎回对价，编制申购赎回清单；
- (9) 进行基金会计核算并编制基金财务会计报告；
- (10) 编制季度、半年度和年度基金报告；
- (11) 严格按照《基金法》、《基金合同》及其他有关规定，履行信息披露及报告义务；
- (12) 保守基金商业秘密，不泄露基金投资计划、投资意向等。除《基金法》、《基金合同》及其他有关规定另有规定外，在基金信息公开披露前应予保密，不向他人泄露；
- (13) 按《基金合同》的约定确定基金收益分配方案，及时向基金份额持有人分配基金收益；
- (14) 按规定受理申购与赎回申请，及时、足额支付赎回对价；
- (15) 依据《基金法》、《基金合同》及其他有关规定召集基金份额持有人大会或配合基金托管人、基金份额持有人依法召集基金份额持有人大会；
- (16) 按规定保存基金财产管理业务活动的会计账册、报表、记录和其他相关资料15年以上；
- (17) 确保需要向基金投资者提供的各项文件或资料在规定时间发出，并且保证投资者能够按照《基金合同》规定的时间和方式，随时查阅到与基金有关的公开资料，并在支付

合理成本的前提下得到有关资料的复印件；

(18) 组织并参加基金财产清算小组，参与基金财产的保管、清理、估价、变现和分配；

(19) 面临解散、依法被撤销或者被依法宣告破产时，及时报告中国证监会并通知基金托管人；

(20) 因违反《基金合同》导致基金财产的损失或损害基金份额持有人合法权益时，应当承担赔偿责任，其赔偿责任不因其退任而免除；

(21) 监督基金托管人按法律法规和《基金合同》规定履行自己的义务，基金托管人违反《基金合同》造成基金财产损失时，基金管理人应为基金份额持有人利益向基金托管人追偿；

(22) 当基金管理人将其义务委托第三方处理时，应当对第三方处理有关基金事务的行为承担责任；

(23) 以基金管理人名义，代表基金份额持有人利益行使诉讼权利或实施其他法律行为；

(24) 基金管理人在募集期间未能达到基金的备案条件，《基金合同》不能生效，基金管理人承担全部募集费用，将已募集的认购款项、股票连同认购款项的银行同期活期存款利息在基金募集期结束后30日内退还基金认购人；

(25) 执行生效的基金份额持有人大会的决议；

(26) 建立并保存基金份额持有人名册；

(27) 法律法规及中国证监会规定的和《基金合同》约定的其他义务。

### (三) 基金托管人的权利与义务

1、根据《基金法》、《运作办法》及其他有关规定，基金托管人的权利包括但不限于：

(1) 自《基金合同》生效之日起，依法律法规和《基金合同》的规定安全保管基金财产；

(2) 依《基金合同》约定获得基金托管费以及法律法规规定或监管部门批准的其他费用；

(3) 监督基金管理人对本基金的投资运作，如发现基金管理人违反《基金合同》及国家法律法规行为，对基金财产、其他当事人的利益造成重大损失的情形，应呈报中国证监会，并采取必要措施保护基金投资者的利益；



(4) 根据相关市场规则，为基金开设证券账户、期货账户等投资所需账户，为基金办理证券交易资金清算；

(5) 提议召开或召集基金份额持有人大会；

(6) 在基金管理人更换时，提名新的基金管理人；

(7) 法律法规及中国证监会规定的和《基金合同》约定的其他权利。

2、根据《基金法》、《运作办法》及其他有关规定，基金托管人的义务包括但不限于：

(1) 以诚实信用、勤勉尽责的原则持有并安全保管基金财产；

(2) 设立专门的基金托管部门，具有符合要求的营业场所，配备足够的、合格的熟悉基金托管业务的专职人员，负责基金财产托管事宜；

(3) 建立健全内部风险控制、监察与稽核、财务管理及人事管理等制度，确保基金财产的安全，保证其托管的基金财产与基金托管人自有财产以及不同的基金财产相互独立；对所托管的不同的基金分别设置账户，独立核算，分账管理，保证不同基金之间在账户设置、资金划拨、账册记录等方面相互独立；

(4) 除依据《基金法》、《基金合同》及其他有关规定外，不得利用基金财产为自己及任何第三人谋取利益，不得委托第三人托管基金财产；

(5) 保管由基金管理人代表基金签订的与基金有关的重大合同及有关凭证；

(6) 按规定开设基金财产的资金账户和证券账户、期货账户等投资所需账户，按照《基金合同》的约定，根据基金管理人的投资指令，及时办理清算、交割事宜；

(7) 保守基金商业秘密，除《基金法》、《基金合同》及其他有关规定另有规定外，在基金信息公开披露前予以保密，不得向他人泄露；

(8) 复核、审查基金管理人计算的基金资产净值、基金份额申购、赎回对价的现金部分；

(9) 办理与基金托管业务活动有关的信息披露事项；

(10) 对基金财务会计报告、季度、半年度和年度基金报告出具意见，说明基金管理人在各重要方面的运作是否严格按照《基金合同》的规定进行；如果基金管理人未执行《基金合同》规定的行为，还应当说明基金托管人是否采取了适当的措施；

(11) 保存基金托管业务活动的记录、账册、报表和其他相关资料15年以上；

(12) 从基金管理人或其委托的登记机构处接收并保存基金份额持有人名册；

(13) 按规定制作相关账册并与基金管理人核对；

- (14) 依据基金管理人的指令或有关规定向基金份额持有人支付基金收益和赎回对价；
- (15) 依据《基金法》、《基金合同》及其他有关规定，召集基金份额持有人大会或配合基金管理人、基金份额持有人依法召集基金份额持有人大会；
- (16) 按照法律法规和《基金合同》的规定监督基金管理人的投资运作；
- (17) 参加基金财产清算小组，参与基金财产的保管、清理、估价、变现和分配；
- (18) 面临解散、依法被撤销或者被依法宣告破产时，及时报告中国证监会和银行监管机构，并通知基金管理人；
- (19) 因违反《基金合同》导致基金财产损失时，应承担赔偿责任，其赔偿责任不因其退任而免除；
- (20) 按规定监督基金管理人按法律法规和《基金合同》规定履行自己的义务，基金管理人因违反《基金合同》造成基金财产损失时，应为基金份额持有人利益向基金管理人追偿；
- (21) 执行生效的基金份额持有人大会的决议；
- (22) 法律法规及中国证监会规定的和《基金合同》约定的其他义务。

## 二、基金份额持有人大会召集、议事及表决的程序和规则

基金份额持有人大会由基金份额持有人组成，基金份额持有人的合法授权代表有权代表基金份额持有人出席会议并表决。基金份额持有人持有的每一基金份额拥有平等的投票权。

鉴于本基金和本基金联接基金（即“工银瑞信上证50交易型开放式指数证券投资基金联接基金”，以下简称“联接基金”）的相关性，联接基金的基金份额持有人可以凭所持有的联接基金的份额直接参加或者委派代表参加本基金的基金份额持有人大会表决。在计算参会份额和计票时，联接基金基金份额持有人持有的享有表决权的基金份额数和表决票数：在本基金基金份额持有人大会的权益登记日，联接基金持有本基金份额的总数乘以该基金份额持有人所持有的联接基金份额占联接基金总份额的比例，计算结果按照四舍五入的方法，保留到整数位。

联接基金的基金管理人不应以联接基金的名义代表联接基金的全体基金份额持有人以本基金的基金份额持有人的身份行使表决权，但可接受联接基金的特定基金份额持有人的委托以联接基金的基金份额持有人代理人的身份出席本基金的基金份额持有人大会并参与表决。

联接基金的基金管理人代表联接基金的基金份额持有人提议召开或召集本基金份额持有人大会的，须先遵照联接基金基金合同的约定召开联接基金的基金份额持有人大会，联接基金的基金份额持有人大会决定提议召开或召集本基金份额持有人大会的，由联接基金的基金管理人代表联接基金的基金份额持有人提议召开或召集本基金份额持有人大会。

(一) 召开事由

1、除法律法规、中国证监会另有规定的以外，当出现或需要决定下列事由之一的，应当召开基金份额持有人大会：

- (1) 终止《基金合同》；
- (2) 更换基金管理人；
- (3) 更换基金托管人；
- (4) 转换基金运作方式；
- (5) 调整基金管理人、基金托管人的报酬标准；
- (6) 变更基金类别；
- (7) 本基金与其他基金的合并；
- (8) 变更基金投资目标、范围或策略；
- (9) 变更基金份额持有人大会程序；
- (10) 基金管理人或基金托管人要求召开基金份额持有人大会；
- (11) 单独或合计持有本基金总份额 10%以上（含 10%）基金份额的基金份额持有人（以基金管理人收到提议当日的基金份额计算，下同）就同一事项书面要求召开基金份额持有人大会；
- (12) 终止基金上市，但因基金不再具备上市条件而被证券交易所终止上市的除外；
- (13) 对基金当事人权利和义务产生重大影响的其他事项；
- (14) 法律法规、《基金合同》或中国证监会规定的其他应当召开基金份额持有人大会的事项。

2、在不违反法律法规规定和基金合同约定的前提下，以下情况可由基金管理人和基金托管人协商后修改，不需召开基金份额持有人大会：

- (1) 法律法规要求增加的基金费用的收取；
- (2) 对现有基金份额持有人利益无实质性不利影响的前提下，调整本基金的申购费率或变更收费方式；

(4) 因相应的法律法规、上海证券交易所或登记结算机构的相关业务规则发生变动而应当对《基金合同》进行修改；

(5) 对《基金合同》的修改对基金份额持有人利益无实质性不利影响或修改不涉及《基金合同》当事人权利义务关系发生重大变化；

(6) 基金管理人、上海证券交易所和登记结算机构在法律法规、《基金合同》规定的范围内调整有关基金认购、申购、赎回、交易、转托管、非交易过户等业务的规则；

(7) 对现有基金份额持有人利益无实质性不利影响的前提下，调整基金的申购赎回方式，调整申购赎回清单的内容，调整申购赎回清单计算和公告时间或频率；

(8) 对现有基金份额持有人利益无实质性不利影响的前提下，在履行适当程序后，基金推出新业务或服务；

(9) 对现有基金份额持有人利益无实质性不利影响的前提下，增设新的场内份额类别、在其他境内外证券交易所上市开通跨系统转托管业务或暂停；

(10) 对现有基金份额持有人利益无实质性不利影响的前提下，增加、减少、调整基金场内份额类别设置；

(11) 按照法律法规和《基金合同》规定不需召开基金份额持有人大会的以外的其他情形。

## (二) 会议召集人及召集方式

1、除法律法规规定或《基金合同》另有约定外，基金份额持有人大会由基金管理人召集。

2、基金管理人未按规定召集或不能召集时，由基金托管人召集。

3、基金托管人认为有必要召开基金份额持有人大会的，应当向基金管理人提出书面提议。基金管理人应当自收到书面提议之日起 10 日内决定是否召集，并书面告知基金托管人。基金管理人决定召集的，应当自出具书面决定之日起 60 日内召开；基金管理人决定不召集，基金托管人仍认为有必要召开的，应当由基金托管人自行召集，并自出具书面决定之日起 60 日内召开并告知基金管理人，基金管理人应当配合。

4、代表基金份额 10%以上（含 10%）的基金份额持有人就同一事项书面要求召开基金份额持有人大会，应当向基金管理人提出书面提议。基金管理人应当自收到书面提议之日起 10 日内决定是否召集，并书面告知提出提议的基金份额持有人代表和基金托管人。基金管理人决定召集的，应当自出具书面决定之日起 60 日内召开；基金管理人决定不召集，代表

基金份额 10%以上（含 10%）的基金份额持有人仍认为有必要召开的，应当向基金托管人提出书面提议。基金托管人应当自收到书面提议之日起 10 日内决定是否召集，并书面告知提出提议的基金份额持有人代表和基金管理人；基金托管人决定召集的，应当自出具书面决定之日起 60 日内召开并告知基金管理人，基金管理人应当配合。

5、代表基金份额 10%以上（含 10%）的基金份额持有人就同一事项要求召开基金份额持有人大会，而基金管理人、基金托管人都不召集的，单独或合计代表基金份额 10%以上（含 10%）的基金份额持有人有权自行召集，并至少提前 30 日报中国证监会备案。基金份额持有人依法自行召集基金份额持有人大会的，基金管理人、基金托管人应当配合，不得阻碍、干扰。

6、基金份额持有人会议的召集人负责选择确定开会时间、地点、方式和权益登记日。

（三）召开基金份额持有人大会的通知时间、通知内容、通知方式

1、基金份额持有人会议的召集人有权决定开会时间、地点、方式和权益登记日。召开基金份额持有人大会，召集人应于会议召开前 30 日，在指定媒介公告。基金份额持有人大会通知应至少载明以下内容：

- （1）会议召开的时间、地点和会议形式；
- （2）会议拟审议的事项、议事程序和表决方式；
- （3）有权出席基金份额持有人大会的基金份额持有人的权益登记日；
- （4）授权委托方式、授权委托证明的内容要求（包括但不限于代理人身份，代理权限和代理有效期限等）、送达时间和地点；
- （5）会务常设联系人姓名及联系电话；
- （6）出席会议者必须准备的文件和必须履行的手续；
- （7）召集人需要通知的其他事项。

2、采取通讯开会方式并进行表决的情况下，由会议召集人决定在会议通知中说明本次基金份额持有人大会所采取的具体通讯方式、委托的公证机关及其联系方式和联系人、书面表决意见寄交的截止时间和收取方式。

3、如召集人为基金管理人，还应另行书面通知基金托管人到指定地点对表决意见的计票进行监督；如召集人为基金托管人，则应另行书面通知基金管理人到指定地点对表决意见的计票进行监督；如召集人为基金份额持有人，则应另行书面通知基金管理人和基金托管

人到指定地点对表决意见的计票进行监督。基金管理人或基金托管人拒不派代表对书面表决意见的计票进行监督的，不影响表决意见的计票效力。

#### （四）基金份额持有人出席会议的方式

基金份额持有人大会可通过现场开会方式、通讯开会方式或法律法规和监管机关允许的其他方式召开，会议的召开方式由会议召集人确定。

1、现场开会。由基金份额持有人本人出席或以代理投票授权委托证明委派代表出席，现场开会时基金管理人和基金托管人的授权代表应当列席基金份额持有人大会，基金管理人或基金托管人不派代表列席的，不影响表决效力。现场开会同时符合以下条件时，可以进行基金份额持有人大会议程：

（1）亲自出席会议者持有基金份额的凭证、受托出席会议者出具的委托人持有基金份额的凭证及委托人的代理投票授权委托证明符合法律法规、《基金合同》和会议通知的规定，并且持有基金份额的凭证与基金管理人持有的登记资料相符；

（2）经核对，汇总到会者出示的在权益登记日持有基金份额的凭证显示，有效的基金份额不少于本基金在权益登记日基金总份额的二分之一（含二分之一）。若到会者在权益登记日代表的有效的基金份额少于本基金在权益登记日基金总份额的二分之一，召集人可以在原公告的基金份额持有人大会召开时间的 3 个月以后、6 个月以内，就原定审议事项重新召集基金份额持有人大会。重新召集的基金份额持有人大会到会者在权益登记日代表的有效的基金份额应不少于本基金在权益登记日基金总份额的三分之一。

2、通讯开会。通讯开会系指基金份额持有人将其对表决事项的投票以书面形式在表决截止日以前送达至召集人指定的地址。通讯开会应以书面方式或基金管理人规定的其他方式进行表决。

在同时符合以下条件时，通讯开会的方式视为有效：

（1）会议召集人按《基金合同》约定公布会议通知后，在 2 个工作日内连续公布相关提示性公告；

（2）召集人按基金合同约定通知基金托管人（如果基金托管人为召集人，则为基金管理人）到指定地点对书面表决意见的计票进行监督。会议召集人在基金托管人（如果基金托管人为召集人，则为基金管理人）和公证机关的监督下按照会议通知规定的方式收取基金份额持有人的书面表决意见；基金托管人或基金管理人经通知不参加收取书面表决意见的，不影响表决效力；

(3) 本人直接出具书面意见或授权他人代表出具书面意见的, 基金份额持有人所持有的基金份额不小于在权益登记日基金总份额的二分之一(含二分之一); 若本人直接出具书面意见或授权他人代表出具书面意见基金份额持有人所持有的基金份额小于在权益登记日基金总份额的二分之一, 召集人可以在原公告的基金份额持有人大会召开时间的 3 个月以后、6 个月以内, 就原定审议事项重新召集基金份额持有人大会。重新召集的基金份额持有人大会应当有代表三分之一以上(含三分之一)基金份额的持有人直接出具书面意见或授权他人代表出具书面意见;

(4) 上述第(3)项中直接出具书面意见的基金份额持有人或受托代表他人出具书面意见的代理人, 同时提交的持有基金份额的凭证、受托出具书面意见的代理人出具的委托人持有基金份额的凭证及委托人的代理投票授权委托证明符合法律法规、《基金合同》和会议通知的规定, 并与基金登记结算机构记录相符。

3、在不与法律法规冲突的前提下, 基金份额持有人大会可通过网络、电话或其他方式召开, 基金份额持有人可以采用书面、网络、电话、短信或其他方式进行表决, 具体方式由会议召集人确定并在会议通知中列明。

4、基金份额持有人授权他人代为出席会议并表决的, 授权方式可以采用纸质、网络、电话、短信或其他方式, 具体方式在会议通知中列明。

#### (五) 议事内容与程序

##### 1、议事内容及提案权

议事内容为关系基金份额持有人利益的重大事项, 如《基金合同》的重大修改、决定终止《基金合同》、更换基金管理人、更换基金托管人、与其他基金合并、法律法规及《基金合同》规定的其他事项以及会议召集人认为需提交基金份额持有人大会讨论的其他事项。

基金份额持有人大会的召集人发出召集会议的通知后, 对原有提案的修改应当在基金份额持有人大会召开前及时公告。

基金份额持有人大会不得对未事先公告的议事内容进行表决。

##### 2、议事程序

###### (1) 现场开会

在现场开会的方式下, 首先由大会主持人按照下列第七条规定程序确定和公布监票人, 然后由大会主持人宣读提案, 经讨论后进行表决, 并形成大会决议。大会主持人为基金管理人授权出席会议的代表, 在基金管理人授权代表未能主持大会的情况下, 由基金托管人

授权其出席会议的代表主持；如果基金管理人授权代表和基金托管人授权代表均未能主持大会，则由出席大会的基金份额持有人和代理人所持表决权的二分之一以上（含二分之一）选举产生一名基金份额持有人作为该次基金份额持有人大会的主持人。基金管理人和基金托管人拒不出席或主持基金份额持有人大会，不影响基金份额持有人大会作出的决议的效力。

会议召集人应当制作出席会议人员的签名册。签名册载明参加会议人员姓名（或单位名称）、身份证明文件号码、持有或代表有表决权的基金份额、委托人姓名（或单位名称）和联系方式等事项。

#### （2）通讯开会

在通讯开会的情况下，首先由召集人提前 30 日公布提案，在所通知的表决截止日期后 2 个工作日内在公证机关监督下由召集人统计全部有效表决，在公证机关监督下形成决议。

#### （六）表决

基金份额持有人所持每份基金份额有一票表决权。

基金份额持有人大会决议分为一般决议和特别决议：

1、一般决议，一般决议须经参加大会的基金份额持有人或其代理人所持表决权的二分之一以上（含二分之一）通过方为有效；除下列第 2 项所规定的须以特别决议通过事项以外的其他事项均以一般决议的方式通过。

2、特别决议，特别决议应当经参加大会的基金份额持有人或其代理人所持表决权的三分之二以上（含三分之二）通过方可做出。转换基金运作方式、更换基金管理人或者基金托管人、终止《基金合同》、本基金与其他基金合并以特别决议通过方为有效。

基金份额持有人大会采取记名方式进行投票表决。

采取通讯方式进行表决时，除非在计票时有充分的相反证据证明，否则提交符合会议通知中规定的确认投资者身份文件的表决视为有效出席的投资者，表面符合会议通知规定的书面表决意见视为有效表决，表决意见模糊不清或相互矛盾的视为弃权表决，但应当计入出具书面意见的基金份额持有人所代表的基金份额总数。

基金份额持有人大会的各项提案或同一项提案内并列的各项议题应当分开审议、逐项表决。

在符合上述规则的前提下，具体规则以召集人发布的大会通知为准。

#### （七）计票



## 1、现场开会

(1) 如大会由基金管理人或基金托管人召集，基金份额持有人大会的主持人应当在会议开始后宣布在出席会议的基金份额持有人和代理人中选举两名基金份额持有人代表与大会召集人授权的一名监督员共同担任监票人；如大会由基金份额持有人自行召集或大会虽然由基金管理人或基金托管人召集，但是基金管理人或基金托管人未出席大会的，基金份额持有人大会的主持人应当在会议开始后宣布在出席会议的基金份额持有人中选举三名基金份额持有人代表担任监票人。基金管理人或基金托管人不出席大会的，不影响计票的效力。

(2) 监票人应当在基金份额持有人表决后立即进行清点并由大会主持人当场公布计票结果。

(3) 如果会议主持人或基金份额持有人或代理人对于提交的表决结果有怀疑，可以在宣布表决结果后立即对所投票数要求进行重新清点。监票人应当进行重新清点，重新清点以一次为限。重新清点后，大会主持人应当当场公布重新清点结果。

(4) 计票过程应由公证机关予以公证，基金管理人或基金托管人拒不出席大会的，不影响计票的效力。

## 2、通讯开会

在通讯开会的情况下，计票方式为：由大会召集人授权的两名监督员在基金托管人授权代表（若由基金托管人召集，则为基金管理人授权代表）的监督下进行计票，并由公证机关对其计票过程予以公证。基金管理人或基金托管人拒派代表对书面表决意见的计票进行监督的，不影响计票和表决结果。

### (八) 生效与公告

基金份额持有人大会的决议，召集人应当自通过之日起 5 日内报中国证监会备案。

基金份额持有人大会的决议自表决通过之日起生效。

基金份额持有人大会决议自生效之日起依照《信息披露办法》的有关规定在指定媒介上公告。如果采用通讯方式进行表决，在公告基金份额持有人大会决议时，必须将公证书全文、公证机构、公证员姓名等一同公告。

基金管理人、基金托管人和基金份额持有人应当执行生效的基金份额持有人大会的决议。生效的基金份额持有人大会决议对全体基金份额持有人、基金管理人、基金托管人均有约束力。

(九) 本部分关于基金份额持有人大会召开事由、召开条件、议事程序、表决条件等规定, 凡是直接引用法律法规的部分, 如将来法律法规修改导致相关内容被取消或变更的, 基金管理人经与基金托管人协商一致并提前公告后, 可直接对本部分内容进行修改和调整, 无需召开基金份额持有人大会审议。

### 三、基金合同解除和终止的事由、程序以及基金财产的清算方式

#### (一) 《基金合同》的变更

1、变更基金合同涉及法律法规规定或本基金合同约定应经基金份额持有人大会决议通过的事项的, 应召开基金份额持有人大会决议通过。对于可不经基金份额持有人大会决议通过的事项, 由基金管理人和基金托管人同意后变更并公告, 并报中国证监会备案。

2、关于《基金合同》变更的基金份额持有人大会决议须报中国证监会备案, 自表决通过之日起生效, 生效后依照《信息披露办法》的有关规定在指定媒介公告。

#### (二) 《基金合同》的终止事由

有下列情形之一的, 《基金合同》应当终止:

- 1、基金份额持有人大会决定终止的;
- 2、基金管理人、基金托管人职责终止, 在 6 个月内没有新基金管理人、新基金托管人承接的;
- 3、《基金合同》约定的其他情形;
- 4、相关法律法规和中国证监会规定的其他情况。

#### (三) 基金财产的清算

1、基金财产清算小组: 自出现《基金合同》终止事由之日起 30 个工作日内成立清算小组, 基金管理人组织基金财产清算小组并在中国证监会的监督下进行基金清算。

2、基金财产清算小组组成: 基金财产清算小组成员由基金管理人、基金托管人、具有从事证券相关业务资格的注册会计师、律师以及中国证监会指定的人员组成。基金财产清算小组可以聘用必要的工作人员。

3、基金财产清算小组职责: 基金财产清算小组负责基金财产的保管、清理、估价、变现和分配。基金财产清算小组可以依法进行必要的民事活动。

#### 4、基金财产清算程序:

- (1) 《基金合同》终止情形出现时, 由基金财产清算小组统一接管基金;
- (2) 对基金财产和债权债务进行清理和确认;

- (3) 对基金财产进行估值和变现;
- (4) 制作清算报告;
- (5) 聘请会计师事务所对清算报告进行外部审计, 聘请律师事务所对清算报告出具法律意见书;
- (6) 将清算报告报中国证监会备案并公告;
- (7) 对基金剩余财产进行分配。

5、基金财产清算的期限为 6 个月。

#### (四) 清算费用

清算费用是指基金财产清算小组在进行基金清算过程中发生的所有合理费用, 清算费用由基金财产清算小组优先从基金财产中支付。

#### (五) 基金财产清算剩余资产的分配

依据基金财产清算的分配方案, 将基金财产清算后的全部剩余资产扣除基金财产清算费用、交纳所欠税款并清偿基金债务后, 按基金份额持有人持有的基金份额比例进行分配。

#### (六) 基金财产清算的公告

清算过程中的有关重大事项须及时公告; 基金财产清算报告经会计师事务所审计并由律师事务所出具法律意见书后报中国证监会备案并公告。基金财产清算公告于基金财产清算报告报中国证监会备案后 5 个工作日内由基金财产清算小组进行公告。

#### (七) 基金财产清算账册及文件的保存

基金财产清算账册及有关文件由基金托管人保存 15 年以上。

### 四、争议的处理和适用的法律

对于因《基金合同》的订立、内容、履行和解释而产生的或与《基金合同》有关的争议, 基金合同当事人应尽量通过协商、调解途径解决。不愿或者不能通过协商、调解方式解决的, 任何一方均有权将争议提交中国国际经济贸易仲裁委员会, 按照中国国际经济贸易仲裁委员会届时有效的仲裁规则进行仲裁, 仲裁地点为北京市。仲裁裁决是终局性的, 对各方当事人均具有约束力。除非仲裁裁决另有规定, 仲裁费由败诉方承担。

争议处理期间, 基金合同当事人应恪守各自的职责, 继续忠实、勤勉、尽责地履行基金合同规定的义务, 维护基金份额持有人的合法权益。

《基金合同》受中国法律 (不含港澳台立法) 管辖。

### 五、基金合同存放地和投资者取得合同的方式

《基金合同》可印制成册，供投资者在基金管理人、基金托管人、销售机构的办公场所和营业场所查阅。

## 附件二

### 基金托管协议内容摘要

#### 一、托管协议当事人

##### (一) 基金管理人

名称：工银瑞信基金管理有限公司

住所：北京市西城区金融大街 5 号、甲 5 号 6 层甲 5 号 601、甲 5 号 7 层甲 5 号 701、甲 5 号 8 层甲 5 号 801、甲 5 号 9 层甲 5 号 901

办公地址：北京市西城区金融大街 5 号新盛大厦 A 座 6-9 层

邮政编码：100033

法定代表人：王海璐

成立时间：2005 年 6 月 21 日

批准设立机关：中国证券监督管理委员会

批准设立文号：中国证监会证监基金字【2005】93 号

组织形式：有限责任公司

注册资本：贰亿元人民币

存续期间：持续经营

经营范围：基金募集；基金销售；资产管理以及中国证监会许可的其它业务。

##### (二) 基金托管人

名称：招商银行股份有限公司(简称：招商银行)

住所：深圳市深南大道 7088 号招商银行大厦

办公地址：深圳市深南大道 7088 号招商银行大厦

邮政编码：518040

法定代表人：李建红

成立时间：1987 年 4 月 8 日

基金托管业务批准文号：证监基金字[2002]83 号

组织形式：股份有限公司

注册资本：人民币 252.20 亿元

存续期间：持续经营

#### 二、基金托管人对基金管理人的业务监督和核查

(一) 基金托管人根据有关法律法规的规定以及《基金合同》的约定, 对基金投资范围、投资比例、投资限制、关联方交易等进行监督。《基金合同》明确约定基金投资证券选择标准的, 基金管理人应事先或定期向基金托管人提供投资品种池, 以便基金托管人对基金实际投资是否符合基金合同关于证券选择标准的约定进行监督。

1. 本基金的投资范围为:

本基金的投资范围为具有良好流动性的金融工具, 包括标的指数的成份股及其备选成份股、其他股票(包括中小板、创业板及其他中国证监会允许基金投资的股票)、权证、股指期货、债券(包括国债、地方政府债、政府支持机构债券、金融债、企业债、公司债、次级债、可转换债券(含分离交易可转债)、可交换债券、央行票据、中期票据、短期融资券、超短期融资券等)、资产支持证券、债券回购、银行存款、货币市场工具、同业存单、现金, 以及法律法规或中国证监会允许基金投资的其他金融工具(但须符合中国证监会的相关规定)。

如法律法规或监管机构以后允许基金投资其他品种, 基金管理人在履行适当程序后, 可以将其纳入投资范围。

本基金投资于标的指数成份股及其备选成份股的比例不低于基金资产的 90%, 且不低于非现金基金资产的 80%。

如法律法规或中国证监会允许, 基金管理人在履行适当程序后, 可以调整上述投资品种的投资比例。

2. 本基金各类品种的投资比例、投资限制为:

(1) 本基金投资于标的指数成份股及其备选成份股的比例不低于基金资产的 90%, 且不低于非现金基金资产的 80%;

(2) 本基金持有的全部权证, 其市值不得超过基金资产净值的 3%;

(3) 本基金管理人管理的全部基金持有的同一权证, 不得超过该权证的 10%。

(4) 本基金在任何交易日买入权证的总金额, 不得超过上一交易日基金资产净值的 0.5%;

(5) 本基金投资于同一原始权益人的各类资产支持证券的比例, 不得超过基金资产净值的 10%;

(6) 本基金持有的全部资产支持证券, 其市值不得超过基金资产净值的 20%;

(7) 本基金持有的同一(指同一信用级别)资产支持证券的比例, 不得超过该资产支持

证券规模的 10%；

(8) 本基金管理人管理的全部基金投资于同一原始权益人的各类资产支持证券，不得超过其各类资产支持证券合计规模的 10%；

(9) 本基金应投资于信用级别评级为 BBB 以上(含 BBB)的资产支持证券。基金持有资产支持证券期间，如果其信用等级下降、不再符合投资标准，应在评级报告发布之日起 3 个月内予以全部卖出；

(10) 本基金财产参与股票发行申购，本基金所申报的金额不超过本基金的总资产，本基金所申报的股票数量不超过拟发行股票公司本次发行股票的总量；

(11) 本基金总资产不得超过基金净资产的 140%；

(12) 本基金进入全国银行间同业市场进行债券回购的资金余额不得超过基金资产净值的 40%，本基金进入全国银行间同业市场进行债券回购的最长期限为 1 年，债券回购到期后不得展期；

(13) 若本基金参与股指期货交易的，在任何交易日日终，持有的买入股指期货合约价值，不得超过基金资产净值的 10%；在任何交易日日终，持有的买入期货合约价值与有价证券市值之和不得超过基金资产净值的 100%，其中，有价证券指股票、债券（不含到期日在一年以内的政府债券）、权证、资产支持证券、买入返售金融资产（不含质押式回购）等；在任何交易日日终，持有的卖出期货合约价值不得超过基金持有的股票总市值的 20%；在任何交易日内交易（不包括平仓）的股指期货合约的成交金额不得超过上一交易日基金资产净值的 20%；每个交易日日终在扣除股指期货合约需缴纳的交易保证金后，应当保持不低于交易保证金一倍的现金，其中现金不包括结算备付金、存出保证金和应收申购款等；本基金所持有的股票市值和买入、卖出股指期货合约价值合计（轧差计算）应当符合基金合同关于股票投资比例的有关约定；

(14) 本基金主动投资于流动性受限资产的市值合计不得超过基金资产净值的 15%；因证券市场波动、上市公司股票停牌、基金规模变动等基金管理人之外的因素致使基金不符合前款所规定比例限制的，基金管理人不得主动新增流动性受限资产的投资；

(15) 本基金与私募类证券资管产品及中国证监会认定的其他主体为交易对手开展逆回购交易的，可接受质押品的资质要求应当与基金合同约定的投资范围保持一致；

(16) 法律法规及中国证监会规定的和《基金合同》约定的其他投资比例限制。

除上述第（9）、（14）和（15）项另有约定外，因证券、期货市场波动、证券发行人合

并、基金规模变动、标的指数成份股调整、标的指数成份股流动性限制等基金管理人之外的因素致使基金投资比例不符合上述规定投资比例的，基金管理人应当在 10 个交易日内进行调整，但中国证监会规定的特殊情形或基金合同另有约定的除外。

基金管理人应当自基金合同生效之日起 6 个月内使基金的投资组合比例符合基金合同的有关约定。期间，本基金的投资范围、投资策略应当符合基金合同的约定。基金托管人对基金的投资的监督与检查自基金合同生效之日起开始。法律法规或监管部门另有规定的，从其规定。

法律法规或监管部门对上述投资限制、投资禁止等作出强制性调整的，本基金应当按照法律法规或监管部门的规定执行；如法律法规或监管部门修改或调整上述投资限制、投资禁止性规定，且该等调整或修改属于非强制性的，基金管理人有权在履行适当程序后按照法律法规或监管部门调整或修改后的规定执行，并应向投资者履行信息披露义务，但无需基金份额持有人大会审议决定。

3. 本基金财产不得用于以下投资或者活动：

- (1) 承销证券；
- (2) 违反规定向他人贷款或者提供担保；
- (3) 从事承担无限责任的投资；
- (4) 买卖其他基金份额，但是中国证监会另有规定的除外；
- (5) 向基金管理人、基金托管人出资；
- (6) 从事内幕交易、操纵证券交易价格及其他不正当的证券交易活动；
- (7) 法律、行政法规或者中国证监会规定禁止的其他活动。

4. 基金管理人运用基金财产买卖基金管理人、基金托管人及其控股股东、实际控制人或者与其有重大利害关系的公司发行的证券或者承销期内承销的证券，或者从事其他重大关联交易的，应当符合基金的投资目标和投资策略，遵循基金份额持有人利益优先原则，防范利益冲突，建立健全内部审批机制和评估机制，按照市场公平价格执行。相关交易必须事先得到基金托管人的同意，并按法律法规予以披露。重大关联交易应提交基金管理人董事会审议，并经过三分之二以上的独立董事通过。基金管理人董事会应至少每半年对关联交易事项进行审查。

5. 如果法律法规及监管政策等对基金合同约定的投资禁止行为和投资组合比例限制进行调整的，本基金可相应调整禁止行为和投资比例限制规定。《基金法》及其他有关法律法



规或监管部门取消上述限制的，履行适当程序后，基金不受上述限制。

(二) 基金托管人根据有关法律法规的规定及《基金合同》的约定，对基金管理人选择存款银行进行监督。基金投资银行定期存款的，基金管理人应根据法律法规的规定及《基金合同》的约定，确定符合条件的所有存款银行的名单，并及时提供给基金托管人，基金托管人应据以对基金投资银行存款的交易对手是否符合有关规定进行监督。对于不符合规定的银行存款，基金托管人可以拒绝执行，并通知基金管理人。

本基金投资银行存款应符合如下规定：

1. 本基金投资于有固定期限银行存款的比例，不得超过基金资产净值的 30%，但投资于有存款期限，根据协议可提前支取的银行存款不受上述比例限制；本基金投资于具有基金托管人资格的同一商业银行的银行存款、同业存单占基金资产净值的比例合计不得超过 20%，投资于不具有基金托管人资格的同一商业银行的银行存款、同业存单占基金资产净值的比例合计不得超过 5%。

有关法律法规或监管部门制定或修改新的定期存款投资政策，基金管理人履行适当程序后，可相应调整投资组合限制的规定。

2. 基金管理人负责对本基金存款银行的评估与研究，建立健全银行存款的业务流程、岗位职责、风险控制措施和监察稽核制度，切实防范有关风险。基金托管人负责对本基金银行定期存款业务的监督与核查，审查、复核相关协议、账户资料、投资指令、存款证实书等有关文件，切实履行托管职责。

(1) 基金管理人负责控制信用风险。信用风险主要包括存款银行的信用等级、存款银行的支付能力等涉及到存款银行选择方面的风险。因选择存款银行不当造成基金财产损失的，由基金管理人承担责任。

(2) 基金管理人负责控制流动性风险，并承担因控制不力而造成的损失。流动性风险主要包括基金管理人要求全部提前支取、部分提前支取或到期支取而存款银行未能及时兑付的风险、基金投资银行存款不能满足基金正常结算业务的风险、因全部提前支取或部分提前支取而涉及的利息损失影响估值等涉及到基金流动性方面的风险。

(3) 基金管理人须加强内部风险控制制度的建设。如因基金管理人员工职务行为导致基金财产受到损失的，需由基金管理人承担由此造成的损失。

(4) 基金管理人与基金托管人在开展基金存款业务时，应严格遵守《基金法》、《运作办法》等有关法律法规，以及国家有关账户管理、利率管理、支付结算等的各项规定。

(三) 基金投资银行存款协议的签订、账户开设与管理、投资指令与资金划付、账目核对、到期兑付、提前支取

#### 1. 基金投资银行存款协议的签订

(1) 基金管理人应与符合资格的存款银行总行或其授权分行签订《基金存款业务总体合作协议》(以下简称《总体合作协议》), 确定《存款协议书》的格式范本。《总体合作协议》和《存款协议书》的格式范本由基金托管人与基金管理人共同商定。

(2) 基金托管人依据相关法规对《总体合作协议》和《存款协议书》的内容进行复核, 审查存款银行资格等。

(3) 基金管理人应在《存款协议书》中明确存款证实书或其他有效存款凭证的办理方式、邮寄地址、联系人和联系电话, 以及存款证实书或其他有效凭证在邮寄过程中遗失后, 存款余额的确认及兑付办法等。

(4) 由存款银行指定的存放存款的分支机构(以下简称“存款分支机构”)寄送或上门交付存款证实书或其他有效存款凭证的, 基金托管人可向存款分支机构的上级行发出存款余额询证函, 存款分支机构及其上级行应予配合。

(5) 基金管理人应在《存款协议书》中规定, 基金存放到期或提前兑付的资金应全部划转到指定的基金托管账户, 并在《存款协议书》写明账户名称和账号, 未划入指定账户的, 由存款银行承担一切责任。

(6) 基金管理人应在《存款协议书》中规定, 在存期内, 如本基金银行账户、预留印鉴发生变更, 基金管理人应及时书面通知存款行, 书面通知应加盖基金托管人预留印鉴。存款分支机构应及时就变更事项向基金管理人、基金托管人出具正式书面确认书。变更通知的送达方式同开户手续。在存期内, 存款分支机构和基金托管人的指定联系人变更, 应及时加盖公章书面通知对方。

(7) 基金管理人应在《存款协议书》中规定, 因定期存款产生的存单不得被质押或以任何方式被抵押, 不得用于转让和背书。

#### 2. 基金投资银行存款时的账户开设与管理

(1) 基金投资于银行存款时, 基金管理人应当依据基金管理人与存款银行签订的《总体合作协议》、《存款协议书》等, 以基金的名义在存款银行总行或授权分行指定的分支机构开立银行账户。

(2) 基金投资于银行存款时的预留印鉴由基金托管人保管和使用。

### 3. 存款凭证传递、账目核对及到期兑付

#### (1) 存款证实书等存款凭证传递

存款资金只能存放于存款银行总行或者其授权分行指定的分支机构。基金管理人应在《存款协议书》中规定，存款银行分支机构应为基金开具存款证实书或其他有效存款凭证（下称“存款凭证”），该存款凭证为基金存款确认或到期提款的有效凭证，且对应每笔存款仅能开具唯一存款凭证。资金到账当日，由存款银行分支机构指定的会计主管传真一份存款凭证复印件并与基金托管人电话确认收妥后，将存款凭证原件通过快递寄送或上门交付至基金托管人指定联系人；若存款银行分支机构代为保管存款凭证的，由存款银行分支机构指定会计主管传真一份存款凭证复印件并与基金托管人电话确认收妥。

#### (2) 存款凭证的遗失补办

存款凭证在邮寄过程中遗失的，由基金管理人向存款银行提出补办申请，基金管理人应督促存款银行尽快补办存款凭证，并按以上（1）的方式快递或上门交付至托管人，原存款凭证自动作废。

#### (3) 账目核对

每个工作日，基金管理人应与基金托管人核对各项银行存款投资余额及应计利息。

基金管理人应在《存款协议书》中规定，对于存期超过 3 个月的定期存款，存款银行应于每季末后 5 个工作日内向基金托管人指定人员寄送对账单。因存款银行未寄送对账单造成的资金被挪用、盗取的责任由存款银行承担。

存款银行应配合基金托管人对存款凭证的询证，并在询证函上加盖存款银行公章寄送至基金托管人指定联系人。

#### (4) 到期兑付

基金管理人提前通知基金托管人通过快递将存款凭证原件寄给存款银行分支机构指定的会计主管。存款银行未收到存款凭证原件的，应与基金托管人电话询问。存款到期前基金管理人与存款银行确认存款凭证收到并于到期日兑付存款本息事宜。

基金托管人在存款到期日未收到存款本息或存款本息金额不符时，通知基金管理人与存款银行接洽存款到账时间及利息补付事宜。基金管理人应将接洽结果告知基金托管人，基金托管人收妥存款本息的当日通知基金管理人。

基金管理人应在《存款协议书》中规定，存款凭证在邮寄过程中遗失的，存款银行应立即通知基金托管人，基金托管人在原存款凭证复印件上加盖公章并出具相关证明文件

后，与存款银行指定会计主管电话确认后，存款银行应在到期日将存款本息划至指定的基金资金账户。如果存款到期日为法定节假日，存款银行顺延至到期后第一个工作日支付，存款银行需按原协议约定利率和实际延期天数支付延期利息。

#### 4. 提前支取

如果在存款期限内，由于基金规模发生缩减的原因或者出于流动性管理的需要等原因，基金管理人可以提前支取全部或部分资金。

提前支取的具体事项按照基金管理人与存款银行签订的《存款协议书》执行。

#### 5. 基金投资银行存款的监督

基金托管人发现基金管理人在进行存款投资时有违反有关法律法规的规定及《基金合同》的约定的行为，应及时以书面形式通知基金管理人在 10 个工作日内纠正。基金管理人对基金托管人通知的违规事项未能在 10 个工作日内纠正的，基金托管人应报告中国证监会。基金托管人发现基金管理人重大违规行为，应立即报告中国证监会，同时通知基金管理人在 10 个工作日内纠正或拒绝结算，若因基金管理人拒不执行造成基金财产损失的，相关损失由基金管理人承担，基金托管人不承担任何责任。

（四）基金托管人根据有关法律法规的规定及《基金合同》的约定，对基金管理人参与银行间债券市场进行监督。基金管理人应在基金投资运作之前向基金托管人提供符合法律法规及行业标准的、经慎重选择的、本基金适用的银行间债券市场交易对手名单并约定各交易对手所适用的交易结算方式。基金管理人有责任确保及时将更新后的交易对手名单发送给基金托管人，否则由此造成的损失应由基金管理人承担。基金管理人应严格按照交易对手名单的范围在银行间债券市场选择交易对手。基金托管人监督基金管理人是否按事前提提供的银行间债券市场交易对手名单进行交易。在基金存续期间基金管理人可以调整交易对手名单，但应将调整结果至少提前一个工作日书面通知基金托管人。新名单确定时已与本次剔除的交易对手所进行但尚未结算的交易，仍应按照协议进行结算，但不得再发生新的交易。如基金管理人根据市场需要临时调整银行间债券交易对手名单及结算方式的，应向基金托管人说明理由，并在与交易对手发生交易前 3 个交易日内与基金托管人协商解决。

基金管理人负责对交易对手的资信控制，按银行间债券市场的交易规则进行交易，并负责解决因交易对手不履行合同而造成的纠纷及损失。若未履约的交易对手在基金管理人确定的时间内仍未承担违约责任及其他相关法律责任的，基金管理人可以对相应损失先行

予以承担，然后再向相关交易对手追偿。基金托管人则根据银行间债券市场成交单对合同履行情况进行监督。如基金托管人事后发现基金管理人没有按照事先约定的交易对手进行交易时，基金托管人应及时提醒基金管理人，基金托管人不承担由此造成的任何损失和责任。

（五）本基金投资流通受限证券，应遵守《关于基金投资非公开发行股票等流通受限证券有关问题的通知》等有关监管规定。

1. 流通受限证券与上文所述的流动性受限资产并不完全一致，包括由《上市公司证券发行管理办法》规范的非公开发行股票、公开发行股票网下配售部分等在发行时明确一定期限锁定期的可交易证券，不包括由于发布重大消息或其他原因而临时停牌的证券、已发行未上市证券、回购交易中的质押券等流通受限证券。

本基金可以投资经中国证监会批准的非公开发行股票，且限于由中国证券登记结算有限责任公司、中央国债登记结算有限责任公司或银行间市场清算所股份有限公司负责登记和存管的，并可在证券交易所或全国银行间债券市场交易的证券。

本基金不得投资未经中国证监会批准的非公开发行股票。

本基金不得投资有锁定期但锁定期不明确的证券。

2. 基金管理人应在基金首次投资流通受限证券前，向基金托管人提供经基金管理人董事会批准的有关基金投资流通受限证券的投资决策流程、风险控制制度。基金投资非公开发行股票，基金管理人还应提供基金管理人董事会批准的流动性风险处置预案。上述资料应包括但不限于基金投资流通受限证券的投资额度和投资比例控制情况。

基金管理人应至少于首次执行投资指令之前两个工作日将上述资料书面发至基金托管人，保证基金托管人有足够的时间进行审核。基金托管人应在收到上述资料后两个工作日内，以书面或其他双方认可的方式确认收到上述资料。

基金管理人对本基金投资流通受限证券的流动性风险负责，确保对相关风险采取积极有效的措施，在合理的时间内有效解决基金运作的流动性问题。如因基金巨额赎回或市场发生剧烈变动等原因而导致基金现金周转困难时，基金管理人应保证提供足额现金确保基金的支付结算，并承担所有损失。对本基金因投资流通受限证券导致的流动性风险，基金托管人不承担任何责任。

3. 基金投资流通受限证券前，基金管理人应向基金托管人提供符合法律法规要求的有关书面信息，包括但不限于拟发行证券主体的中国证监会批准文件、发行证券数量、发行

价格、锁定期，基金拟认购的数量、价格、总成本、应划付的认购款、资金划付时间等。基金管理人应保证上述信息的真实、完整，并应至少于拟执行投资指令前两个工作日将上述信息书面发至基金托管人，保证基金托管人有足够的时间进行审核。

由于基金管理人未及时提供有关证券的具体的必要的信息，致使托管人无法审核认购指令而影响认购款项划拨的，基金托管人免于承担责任。

4. 基金托管人依照法律法规、《基金合同》、《托管协议》审核基金管理人投资流通受限证券的行为。如发现基金管理人违反了《基金合同》、《托管协议》以及其他相关法律法规的有关规定，应及时通知基金管理人，并呈报中国证监会，同时采取合理措施保护基金投资人的利益。基金托管人有权对基金管理人的违法、违规以及违反《基金合同》、《托管协议》的投资指令不予执行，并立即通知基金管理人纠正，基金管理人不予纠正或已代表基金签署合同不得不执行时，基金托管人应向中国证监会报告。

5. 基金管理人应在基金投资非公开发行股票后两个交易日内，在中国证监会指定媒介披露所投资非公开发行股票的名称、数量、总成本、账面价值，以及总成本和账面价值占基金资产净值的比例、锁定期等信息。

（六）基金管理人应当对投资中期票据业务进行研究，认真评估中期票据投资业务的风险，本着审慎、勤勉尽责的原则进行中期票据的投资业务，并应符合法律法规及监管机构的相关规定。

（七）基金托管人根据有关法律法规的规定及《基金合同》的约定，对基金资产净值计算、基金份额净值计算、基金费用开支及收入确定、基金收益分配、相关信息披露、基金宣传推介材料中登载基金业绩表现数据等进行监督和核查。

（八）基金托管人发现基金管理人的上述事项及投资指令或实际投资运作违反法律法规、《基金合同》和本托管协议的规定，应及时以电话、邮件或书面提示等方式通知基金管理人限期纠正。基金管理人应积极配合和协助基金托管人的监督和核查。基金管理人收到通知后应及时核对并回复基金托管人，对于收到的书面通知，基金管理人应以书面形式给基金托管人发出回函，就基金托管人的疑义进行解释或举证，说明违规原因及纠正期限。在上述规定期限内，基金托管人有权随时对通知事项进行复查，督促基金管理人改正。基金管理人对基金托管人通知的违规事项未能在限期内纠正的，基金托管人应报告中国证监会。

（九）基金管理人义务配合和协助基金托管人依照法律法规、《基金合同》和本托管

协议对基金业务执行核查。包括但不限于：对基金托管人发出的提示，基金管理人应在规定时间内答复并改正，或就基金托管人的疑义进行解释或举证；对基金托管人按照法律法规、基金合同和本托管协议的要求需向中国证监会报送基金监督报告的事项，基金管理人应积极配合提供相关数据资料和制度等。

（十）若基金托管人发现基金管理人依据交易程序已经生效的指令违反法律、行政法规和其他有关规定，或者违反基金合同约定的，应当立即通知基金管理人及时纠正，由此造成的损失由基金管理人承担，基金托管人在履行其通知义务后，予以免责。

（十一）基金托管人发现基金管理人存在重大违规行为，应及时报告中国证监会，同时通知基金管理人限期纠正。

### 三、基金管理人对于基金托管人的业务核查

（一）基金管理人对于基金托管人履行托管职责情况进行核查，核查事项包括基金托管人安全保管基金财产、开设基金财产的资金账户、证券账户等投资所需账户、复核基金管理人计算的基金资产净值和基金份额净值、根据基金管理人指令办理清算交收、相关信息披露和监督基金投资运作等行为。

（二）基金管理人发现基金托管人擅自挪用基金财产、未对基金财产实行分账管理、未执行或无故延迟执行基金管理人资金划拨指令、泄露基金投资信息等违反《基金法》、基金合同、托管协议及其他有关规定时，应及时以书面形式通知基金托管人限期纠正。基金托管人收到书面通知后应在下一工作日前及时核对并以书面形式给基金管理人发出回函，说明违规原因及纠正期限，并保证在规定期限内及时改正。在上述规定期限内，基金管理人有权随时对通知事项进行复查，督促基金托管人改正。

（三）基金托管人有义务配合和协助基金管理人依照法律法规、基金合同和本托管协议对基金业务执行核查，包括但不限于：对基金管理人发出的书面提示，基金托管人应在规定时间内答复并改正，或就基金管理人的疑义进行解释或举证；基金托管人应积极配合提供相关资料以供基金管理人核查托管财产的完整性和真实性。

（四）基金管理人发现基金托管人有重大违规行为，应及时报告中国证监会，同时通知基金托管人限期纠正，并将纠正结果报告中国证监会。

### 四、基金财产的保管

#### （一）基金财产保管的原则

1. 基金财产应独立于基金管理人、基金托管人的固有财产。

2. 基金托管人应安全保管基金财产。
3. 基金托管人按照规定开设基金财产投资所需的相关账户。
4. 基金托管人对所托管的不同基金财产分别设置账户，确保基金财产的完整与独立。
5. 基金托管人根据基金管理人的指令，按照基金合同和本协议的约定保管基金财产。

未经基金管理人的正当指令，不得自行运用、处分、分配基金的任何资产。不属于基金托管人实际有效控制下的资产及实物证券等在基金托管人保管期间的损坏、灭失，基金托管人不承担由此产生的责任。

6. 对于因为基金投资产生的应收资产，应由基金管理人负责与有关当事人确定到账日期并通知基金托管人，到账日基金财产没有到达基金资金账户的，基金托管人应及时通知基金管理人采取措施进行催收，基金管理人应负责向有关当事人追偿基金财产的损失。

7. 基金托管人对因为基金管理人投资产生的存放或存管在基金托管人以外机构的基金资产，或交由期货公司或证券公司负责清算交收的基金资产（包括但不限于期货保证金账户内的资金、期货合约等）及其收益，由于该等机构或该机构会员单位等本协议当事人外第三方的欺诈、疏忽、过失或破产等原因给基金资产造成的损失等不承担责任。

8. 除依据法律法规和基金合同的规定外，基金托管人不得委托第三人托管基金财产。

## （二）基金募集期间及募集资金、股票的验资

1. 基金募集期间募集的资金应开立“基金募集专户”。该账户由基金管理人开立并管理。募集期间募集的股票按照交易所和登记结算机构的规则和流程办理股票的冻结与过户，最终将投资人申请认购的股票过户至基金证券账户。

2. 基金募集期满或基金停止募集时，募集的基金份额总额、基金募集金额（含网下股票认购所募集的股票市值）、基金份额持有人人数符合《基金法》、《运作办法》等有关规定后，基金管理人应将属于基金财产的全部资金划入基金托管人为基金开立的基金资金账户，募集的股票由发售代理机构予以冻结，并由登记结算机构过户至本基金的组合证券认购专户。同时在规定时间内，基金管理人应聘请具有从事证券相关业务资格的会计师事务所进行验资，出具验资报告。出具的验资报告由参加验资的 2 名或 2 名以上中国注册会计师签字方为有效。

3. 若基金募集期限届满，未能达到基金合同生效的条件，由基金管理人按规定办理退款等事宜。对于基金募集期间网下股票认购所募集的股票，登记结算机构应予以解冻，基金管理人不承担相关股票冻结期间交易价格波动的责任。



### （三）基金资金账户的开立和管理

1. 基金托管人以本基金的名义在其营业机构开立基金的资金账户（也可称为“托管账户”），保管基金的银行存款，并根据基金管理人的指令办理资金收付。托管账户名称应为“工银瑞信上证 50 交易型开放式指数证券投资基金”，预留印鉴为基金托管人印章。

2. 基金资金账户的开立和使用，限于满足开展本基金业务的需要。基金托管人和基金管理人不得假借本基金的名义开立任何其他银行账户；亦不得使用基金的任何账户进行本基金业务以外的活动。

3. 基金资金账户的开立和管理应符合法律法规及银行业监督管理机构的有关规定。

### （四）基金证券账户和结算备付金账户的开立和管理

1. 基金托管人在中国证券登记结算有限责任公司上海分公司、深圳分公司为基金开立基金托管人与基金联名的证券账户。

2. 基金证券账户的开立和使用，仅限于满足开展本基金业务的需要。基金托管人和基金管理人不得出借或未经对方同意擅自转让基金的任何证券账户，亦不得使用基金的任何账户进行本基金业务以外的活动。

3. 基金证券账户的开立和证券账户卡的保管由基金托管人负责，账户资产的管理和运用由基金管理人负责。

4. 基金托管人以基金托管人的名义在中国证券登记结算有限责任公司开立结算备付金账户，并代表所托管的基金完成与中国证券登记结算有限责任公司的一级法人清算工作，基金管理人应予以积极协助。结算备付金、结算保证金等的收取按照中国证券登记结算有限责任公司的规定执行。

5. 若中国证监会或其他监管机构在本托管协议订立日之后允许基金从事其他投资品种的投资业务，涉及相关账户的开立、使用的，按有关规定开立、使用并管理；若无相关规定，则基金托管人比照上述关于账户开立、使用的规定执行。

### （五）债券托管账户的开设和管理

基金合同生效后，基金托管人根据中国人民银行、中央国债登记结算有限责任公司和银行间市场清算所股份有限公司的有关规定，以基金的名义在银行间市场登记结算机构开立债券托管账户，并代表基金进行银行间市场债券的结算。

### （六）其他账户的开立和管理

1. 基金管理人根据投资需要按照规定开立期货保证金账户及期货交易编码等，基金托

管人按照规定开立期货结算账户等投资所需账户。完成上述账户开立后，基金管理人应以书面形式将期货公司提供的期货保证金账户的初始资金密码和市场监控中心的登录用户名及密码告知基金托管人。资金密码和市场监控中心登录密码重置由基金管理人进行，重置后务必及时通知托管人。

基金托管人和基金管理人应当在开户过程中相互配合，并提供所需资料。基金管理人保证所提供的账户开户材料的真实性和有效性，且在相关资料变更后及时将变更的资料提供给基金托管人。

2. 因业务发展需要而开立的其他账户，可以根据法律法规和基金合同的规定，由基金管理人协助基金托管人按照有关法律法规和本协议的约定协商后开立。新账户按有关规定使用并管理。

2. 法律法规等有关规定对相关账户的开立和管理另有规定的，从其规定办理。

#### （七）基金财产投资的有关有价凭证等的保管

基金财产投资的有关实物证券等有价凭证按约定由基金托管人存放于基金托管人的保管库，或存入中央国债登记结算有限责任公司、银行间市场清算所股份有限公司、中国证券登记结算有限责任公司或票据营业中心的代保管库，实物保管凭证由基金托管人持有。实物证券等有价凭证的购买和转让，由基金托管人根据基金管理人的指令办理。基金托管人对由上述存放机构及基金托管人以外机构实际有效控制的有价凭证不承担保管责任。

#### （八）与基金财产有关的重大合同的保管

由基金管理人代表基金签署的、与基金财产有关的重大合同的原件分别由基金管理人、基金托管人保管。除本协议另有规定外，基金管理人代表基金签署的与基金财产有关的重大合同应保证基金管理人和基金托管人至少各持有一份正本的原件。基金管理人应在重大合同签署后及时将重大合同传真给基金托管人，并在三十个工作日内将正本送达基金托管人处。因基金管理人发送的合同传真件与事后送达的合同原件不一致所造成的后果，由基金管理人负责。重大合同的保管期限为基金合同终止后不少于 15 年。

对于无法取得二份以上的正本的，基金管理人应向基金托管人提供加盖公章的合同传真件，未经双方协商一致，合同原件不得转移。基金管理人向基金托管人提供的合同传真件与基金管理人留存原件不一致的，以传真件为准。

## 五、基金资产净值计算和会计核算

## （一）基金资产净值的计算、复核与完成的时间及程序

### 1. 基金资产净值

基金资产净值是指基金资产总值减去基金负债后的价值。

基金份额净值是指估值日基金资产净值除以估值日基金份额总数，基金份额净值的计算，精确到 0.0001 元，小数点后第五位四舍五入，国家另有规定的，从其规定。

基金管理人每个工作日计算基金资产净值、基金份额净值，经基金托管人复核，按规定公告。

### 2. 复核程序

基金管理人每工作日对基金资产进行估值后，将基金资产净值、基金份额净值发送基金托管人，经基金托管人复核无误后，由基金管理人对外公布。

3. 根据有关法律法规，基金资产净值计算和基金会计核算的义务由基金管理人承担。本基金的基金会计责任方由基金管理人担任，因此，就与本基金有关的会计问题，如经相关各方在平等基础上充分讨论后，仍无法达成一致意见的，按照基金管理人对于基金资产净值的计算结果对外予以公布。

## （二）基金资产的估值

基金管理人及基金托管人应当按照《基金合同》的约定进行估值。

## （三）基金份额净值错误的处理方式

基金管理人及基金托管人应当按照《基金合同》的约定处理基金份额净值错误。

## （四）基金会计制度

按国家有关部门规定的会计制度执行。

## （五）基金账册的建立

基金管理人和基金托管人在基金合同生效后，应按照双方约定的同一记账方法和会计处理原则，分别独立地设置、记录和保管本基金的全套账册，对相关各方各自的账册定期进行核对，互相监督，以保证基金资产的安全。若基金管理人和基金托管人对会计处理方法存在分歧，应以基金管理人的处理方法为准。若当日核对不符，暂时无法查找到错账的原因而影响到基金资产净值的计算和公告的，以基金管理人的账册为准。

## （六）基金财务报表与报告的编制和复核

### 1. 财务报表的编制

基金财务报表由基金管理人编制，基金托管人复核。

## 2. 报表复核

基金托管人在收到基金管理人编制的基金财务报表后，进行独立的复核。核对不符时，应及时通知基金管理人共同查出原因，进行调整，直至双方数据完全一致。

## 3. 财务报表的编制与复核时间安排

基金管理人、基金托管人应当在每月结束后 5 个工作日内完成月度报表的编制及复核；在每个季度结束之日起 15 个工作日内完成基金季度报告的编制及复核；在上半年结束之日起 60 日内完成基金半年度报告的编制及复核；在每年结束之日起 90 日内完成基金年度报告的编制及复核。基金托管人在复核过程中，发现双方的报表存在不符时，基金管理人和基金托管人应共同查明原因，进行调整，调整以国家有关规定为准。基金年度报告的财务会计报告应当经过审计。基金合同生效不足两个月的，基金管理人可以不编制当期季度报告、半年度报告或者年度报告。

（七）在有需要时，基金管理人应每季度向基金托管人提供基金业绩比较基准的基础数据和编制结果。

## 六、基金份额持有人名册的保管

基金份额持有人名册至少应包括基金份额持有人的名称、证件号码和持有的基金份额。基金份额持有人名册由基金登记机构根据基金管理人的指令编制和保管，基金管理人和基金托管人应分别保管基金份额持有人名册，保存期不少于 15 年。如不能妥善保管，则按相关法律法规承担责任。

在基金托管人要求或编制半年报和年报前，基金管理人应将有关资料送交基金托管人，不得无故拒绝或延误提供，并保证其的真实性、准确性和完整性。基金管理人和托管人不得将所保管的基金份额持有人名册用于基金托管业务以外的其他用途，并应遵守保密义务。

## 七、争议解决方式

各方当事人同意，因本协议而产生的或与本协议有关的一切争议，如经友好协商未能解决的，任何一方均有权将争议提交中国国际经济贸易仲裁委员会，按照中国国际经济贸易仲裁委员会届时有效的仲裁规则进行仲裁。仲裁地点为北京市。仲裁裁决是终局的，对各方当事人均有约束力，仲裁费用由败诉方承担。

争议处理期间，双方当事人应恪守基金管理人和基金托管人职责，各自继续忠实、勤

勉、尽责地履行基金合同和本托管协议规定的义务，维护基金份额持有人的合法权益。

本协议受中华人民共和国法律（不含港澳台立法）管辖。

## 八、托管协议的变更、终止与基金财产的清算

### （一）托管协议的变更程序

本协议双方当事人经协商一致，可以对协议进行修改。修改后的新协议，其内容不得与基金合同的规定有任何冲突。基金托管协议的变更应报中国证监会备案。

### （二）基金托管协议终止的情形

1、《基金合同》终止；

2、基金托管人因解散、破产、撤销等事由，不能继续担任基金托管人的职务，而在 6 个月内无其他适当的托管机构承接其原有权利义务；

3、基金管理人因解散、破产、撤销等事由，不能继续担任基金管理人的职务，而在 6 个月内无其他适当的基金管理公司承接其原有权利义务；

4、发生法律法规或《基金合同》规定的其他终止事项。

### （三）基金财产的清算

基金管理人与基金托管人按照《基金合同》的约定处理基金财产的清算。