

中邮健康文娱灵活配置混合型证券投资基金

2019 年第 2 季度报告

2019 年 6 月 30 日

基金管理人：中邮创业基金管理股份有限公司

基金托管人：交通银行股份有限公司

报告送出日期：2019 年 7 月 19 日

§1 重要提示

基金管理人的董事会及董事保证本报告所载资料不存在虚假记载、误导性陈述或重大遗漏，并对其内容的真实性、准确性和完整性承担个别及连带责任。

基金托管人交通银行股份有限公司根据本基金合同规定，于 2019 年 07 月 18 日复核了本报告中的财务指标、净值表现和投资组合报告等内容，保证复核内容不存在虚假记载、误导性陈述或者重大遗漏。

基金管理人承诺以诚实信用、勤勉尽责的原则管理和运用基金资产，但不保证基金一定盈利。

基金的过往业绩并不代表其未来表现。投资有风险，投资者在做出投资决策前应仔细阅读本基金的招募说明书。

本季度报告的财务资料未经审计。

本报告期自 2019 年 04 月 01 日起至 2019 年 06 月 30 日止。

§2 基金产品概况

基金简称	中邮健康文娱灵活配置混合
交易代码	004890
基金运作方式	契约型开放式
基金合同生效日	2017 年 12 月 13 日
报告期末基金份额总额	13,312,894.11 份
投资目标	本基金将精选受益于健康文娱主题的相关证券，在严格控制风险并保证充分流动性的前提下，谋求基金资产的长期稳定增值。
投资策略	<p>(一) 大类资产配置策略</p> <p>本基金根据各项重要的经济指标分析宏观经济发展变动趋势，判断当前所处的经济周期，进而对未来做出科学预测。在此基础上，结合对流动性及资金流向的分析，综合股市和债市估值及风险分析进行灵活的大类资产配置。此外，本基金将持续地进行定期与不定期的资产配置风险监控，适时地做出相应的调整。</p> <p>(二) 股票资产配置策略</p> <p>1、健康文娱主题的界定</p> <p>随着我国人口结构的变化、城镇化进程的推进以及国民收入水平的不断提升，国民对于健康水平和生活品质的要求日益增强。本基金的健康文娱主题包含健康和娱乐两个层面的内容，是由与国民身心健康水平提升直接或间接相关的行业及公司组成。未来随着国民需求的变化和行业发展趋势的变化，如果基金管理人认为对“健康文娱”主题有更适当的界定方法，基</p>

	<p>金管理人有权对该界定方法进行变更，并适时调整“健康文娱”主题所覆盖的投资范围。</p> <p>2、行业配置策略</p> <p>本基金通过对国家宏观经济运行、产业结构调整、行业自身生命周期、对国民经济发展贡献程度以及行业技术创新等影响行业中长期发展的根本性因素进行分析，从行业对上述因素变化的敏感程度和受益程度入手，筛选处于稳定的中长期发展趋势和预期进入稳定的中长期发展趋势的行业作为重点行业资产进行配置。</p> <p>3、个股投资策略</p> <p>本基金管理人通过定量及定性分析，筛选出健康文娱领域的优质上市公司进行投资。</p> <p>(三) 债券投资策略</p> <p>1、平均久期配置</p> <p>本基金通过对宏观经济形势和宏观经济政策进行分析，预测未来的利率趋势，并据此积极调整债券组合的平均久期，在控制债券组合风险的基础上提高组合收益。当预期市场利率上升时，本基金将缩短债券投资组合久期，以规避债券价格下跌的风险。当预期市场利率下降时，本基金将拉长债券投资组合久期，以更大程度的获取债券价格上涨带来的价差收益。</p> <p>2、期限结构配置</p> <p>结合对宏观经济形势和政策的判断，运用统计和数量分析技术，本基金对债券市场收益率曲线的期限结构进行分析，预测收益率曲线的变化趋势，制定组合的期限结构配置策略。在预期收益率曲线趋向平坦化时，本基金将采取哑铃型策略，重点配置收益率曲线的两端。当预期收益率曲线趋向陡峭化时，采取子弹型策略，重点配置收益率曲线的中部。当预期收益率曲线不变或平行移动时，则采取梯形策略，债券投资资产在各期限间平均配置。</p> <p>3、类属配置</p> <p>本基金对不同类型债券的信用风险、流动性、税赋水平等因素进行分析，研究同期限的国债、金融债、央票、企业债、公司债、短期融资券之间的利差和变化趋势，制定债券类属配置策略，确定组合在不同类型债券品种上的配置比例。根据中国债券市场存在市场分割的特点，本基金将考察相同债券在交易所市场和银行间市场的利差情况，结合流动性等因素的分析，选择具有更高投资价值的市场进行配置。</p> <p>4、回购套利</p> <p>本基金将在相关法律法规以及基金合同限定的比例内，适时适度运用回购交易套利策略以增强组合的收益率，比如运用回购与现券之间的套利、不同回购期</p>
--	--

	<p>限之间的套利进行低风险的套利操作。</p> <p>5、中小企业私募债投资策略 中小企业私募债是指中小微型企业在中国境内以非公开方式发行和转让，约定在一定期限还本付息的公司债券。与传统的信用债相比，中小企业私募债具有高风险和高收益的显著特点。</p> <p>6、资产支持证券投资策略 本基金将分析资产支持证券的资产特征，估计违约率和提前偿付比率，并利用收益率曲线和期权定价模型，对资产支持证券进行估值。本基金将严格控制资产支持证券的总体投资规模并进行分散投资，以降低流动性风险。</p> <p>(四) 权证投资策略 本基金将按照相关法律法规通过利用权证及其他金融工具进行套利、避险交易，控制基金组合风险，获取超额收益。本基金进行权证投资时，将在对权证标的证券进行基本面研究及估值的基础上，结合股价波动率等参数，运用数量化期权定价模型，确定其合理内在价值，从而构建套利交易或避险交易组合。未来，随着证券市场的发展、金融工具的丰富和交易方式的创新等，基金还将积极寻求其他投资机会，履行适当程序后更新和丰富组合投资策略。</p> <p>(五) 股指期货投资策略 本基金将在注重风险管理的前提下，以套期保值为目的，遵循有效管理原则经充分论证后适度运用股指期货。通过对股票现货和股指期货市场运行趋势的研究，结合股指期货定价模型，采用估值合理、流动性好、交易活跃的期货合约，对本基金投资组合进行及时、有效地调整和优化，提高投资组合的运作效率。</p>
业绩比较基准	本基金整体业绩比较基准构成为：沪深 300 指数收益率×60%+上证国债指数收益率×40%
风险收益特征	本基金为混合型基金，其预期风险与预期收益高于债券型基金和货币市场基金，低于股票型基金，属于证券投资基金中的中等风险品种。
基金管理人	中邮创业基金管理股份有限公司
基金托管人	交通银行股份有限公司

§3 主要财务指标和基金净值表现

3.1 主要财务指标

单位：人民币元

主要财务指标	报告期（2019年4月1日 - 2019年6月30日）
1.本期已实现收益	6,565,632.36
2.本期利润	1,932,240.60
3.加权平均基金份额本期利润	0.0955
4.期末基金资产净值	12,337,416.53
5.期末基金份额净值	0.9267

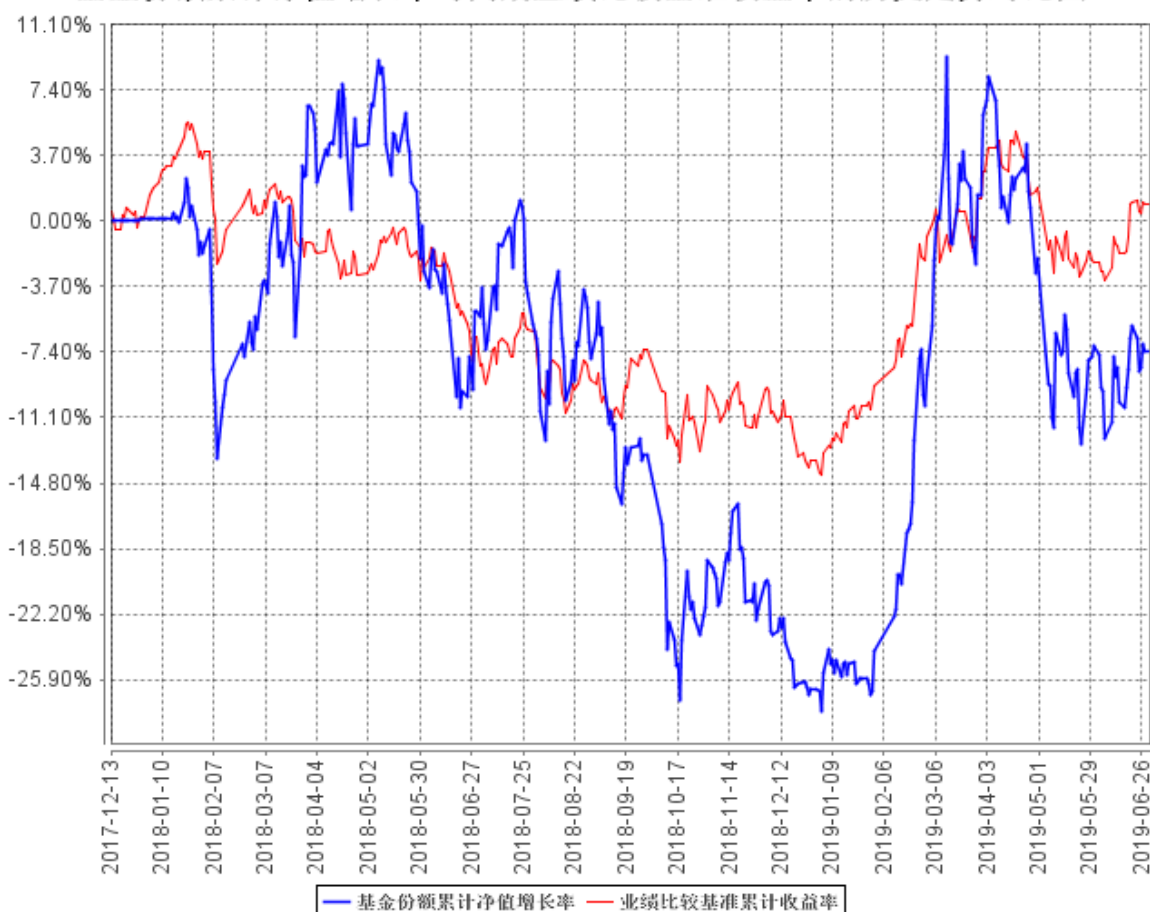
3.2 基金净值表现

3.2.1 本报告期基金份额净值增长率及其与同期业绩比较基准收益率的比较

阶段	净值增长率 ①	净值增长率 标准差②	业绩比较基 准收益率③	业绩比较基 准收益率标准 差④	①-③	②-④
过去三个月	-8.70%	2.07%	-0.26%	0.92%	-8.44%	1.15%

3.2.2 自基金合同生效以来基金累计净值增长率变动及其与同期业绩比较基准收益率变动的比较

基金份额累计净值增长率与同期业绩比较基准收益率的历史走势对比图



注：按基金合同和招募说明书的约定，本基金自合同生效日起 6 个月内为建仓期，报告期内本基金的各项投资比例符合基金合同的有关规定。

§4 管理人报告

4.1 基金经理（或基金经理小组）简介

姓名	职务	任本基金的基金经理期限		证券从业年限	说明
		任职日期	离任日期		
许忠海	基金经理	2017年12月13日	-	9年	理学硕士，曾任职于Brady中国区研发中心、方正证券股份有限公司，中邮创业基金管理股份有限公司中邮核心成长混合型证券投资基金基金经

					理兼行业研究员、中邮创业基金管理股份有限公司中邮创新优势灵活配置混合型证券投资基金基金经理、中邮核心竞争力灵活配置混合型证券投资基金基金经理，现任中邮健康文娱灵活配置混合型证券投资基金基金经理。
--	--	--	--	--	---

注：基金经理的任职日期及离任日期均依据基金成立日期或中国证券投资基金业协会下发的基金经理注册或变更等通知的日期。

证券从业的含义遵从行业协会《证券业从业人员资格管理办法》的相关规定。

4.2 管理人对报告期内本基金运作遵规守信情况的说明

报告期内，本基金管理人严格遵循了《证券法》、《公开募集证券投资基金运作管理办法》等相关法律法规及本基金基金合同的规定，本着诚实信用、勤勉尽责的原则管理和运用基金资产，在严格控制风险的基础上，为基金份额持有人谋求最大利益。

本基金的投资决策、投资交易程序、投资权限等各方面均符合有关法律法规和基金合同的规定和约定；交易行为合法合规，未出现异常交易、操纵市场的现象；未发生内幕交易的情况；相关的信息披露真实、完整、准确、及时；基金各种账户类、申购赎回及其他交易类业务、注册登记业务均按规定的程序、规则进行，未出现重大违法违规或违反基金合同的行为。

4.3 公平交易专项说明

4.3.1 公平交易制度的执行情况

本基金管理人一贯公平对待旗下管理的所有基金和组合，制定并严格遵守相应的制度和流程，通过系统和人工等方式在各环节严格控制交易公平执行。通过科学、制衡的投资决策体系，加强交易分配环节的内部控制，并通过制度流程和信息技术手段以保证实现公平交易原则。同时，通过监察稽核、事后分析和信息披露来保证公平交易过程和结果的监督。

报告期内，公司对旗下所有投资组合之间的收益率差异、分投资类别（股票、债券）的收益率差异进行了分析，并采集连续四个季度期间内、不同时间窗口下（1 日内、3 日、5 日）同向交易的样本，根据 95%置信区间下差价率的 T 检验显著程度进行分析，未发现旗下投资组合之间存在利益输送情况。

4.3.2 异常交易行为的专项说明

报告期内，基金管理人所管理的所有投资组合参与的交易所公开竞价同日反向交易成交较少的单边交易量未超过该证券当日成交量的 5%。报告期内未发现本基金存在异常交易行为。

4.4 报告期内基金投资策略和运作分析

二季度整体保持了消费升级+科技创新的配置，业绩确定性为先。一季度行情的激发因素并不是经济和盈利的触底回升，而是在于去杠杆政策的实质性转向，由国内和国外双重流动性共同刺激下的估值修复（流动性溢价回升，企业危机化解）。进入 4 月，观察到前序有利环境发生边际变化，流动性二阶拐点确认。十债收益率逐步接近均值，同期各板块估值水平也接近或超过历史均值水平，当前影响股价的因素由分母端转向分子端。

5 月贸易摩擦突变，针对中美贸易摩擦的进展做情景分析，认为 6 月 3000 亿美元加税落地概率不大，日本 G20 会再次打开 2-3 个月的谈判缓冲期。因而六月更多关注国内政策变化，从近期的 5G 牌照发放进程加快以及地方促消费政策的出台，都是着眼于国内经济。5、6 月份经济下行压力依旧，国内政策相对偏松保持定力，为极端情况预留政策发力空间。海外看美元降息预期上升，但国内滞胀压力制约短期宽松节奏也是需要考量的一个因素，防范股权质押等金融风险的底线思维下，A 股有政策底，且不少个股已经跌到 2500 点下方位置，因而即使 6 月行情震荡走低，A 股依然处于风险收益较优的战略配置区间。

在此背景下，指数空间有限。重点配置了消费电子、5G、广电娱乐、猪、创新药及医疗养老信息化、人工智能、大数据和券商。

4.5 报告期内基金的业绩表现

截至本报告期末本基金份额净值为 0.9267 元，累计净值为 0.9267 元；本报告期基金份额净值增长率为-8.70%，业绩比较基准收益率为-0.26%。

4.6 报告期内基金持有人数或基金资产净值预警说明

本报告期内，有连续二十个工作日基金净值低于五千万元的情形。

§5 投资组合报告

5.1 报告期末基金资产组合情况

序号	项目	金额 (元)	占基金总资产的比例 (%)
1	权益投资	11,376,465.24	85.83
	其中：股票	11,376,465.24	85.83
2	基金投资	-	-

3	固定收益投资	-	-
	其中：债券	-	-
	资产支持证券	-	-
4	贵金属投资	-	-
5	金融衍生品投资	-	-
6	买入返售金融资产	-	-
	其中：买断式回购的买入返售金融资产	-	-
7	银行存款和结算备付金合计	1,336,585.81	10.08
8	其他资产	541,331.48	4.08
9	合计	13,254,382.53	100.00

注：由于四舍五入的原因报告期末基金资产组合各项目公允价值占基金总资产的比例分项之和与合计可能有尾差。

5.2 报告期末按行业分类的股票投资组合

5.2.1 报告期末按行业分类的境内股票投资组合

代码	行业类别	公允价值 (元)	占基金资产净值比例 (%)
A	农、林、牧、渔业	-	-
B	采矿业	-	-
C	制造业	5,484,772.24	44.46
D	电力、热力、燃气及水生产和供应业	-	-
E	建筑业	-	-
F	批发和零售业	-	-
G	交通运输、仓储和邮政业	-	-
H	住宿和餐饮业	-	-
I	信息传输、软件和信息技术服务业	4,179,128.00	33.87
J	金融业	743,520.00	6.03
K	房地产业	-	-
L	租赁和商务服务业	-	-
M	科学研究和技术服务业	481,800.00	3.91
N	水利、环境和公共设施管理业	-	-
O	居民服务、修理和其他服务业	-	-
P	教育	-	-
Q	卫生和社会工作	487,245.00	3.95
R	文化、体育和娱乐业	-	-
S	综合	-	-
	合计	11,376,465.24	92.21

注：由于四舍五入的原因报告期末基金资产组合各项目公允价值占基金总资产的比例分项之和与合计可能有尾差。

5.2.2 报告期末按行业分类的港股通投资股票投资组合

注：本报告期末本基金未投资港股通股票。

5.3 报告期末按公允价值占基金资产净值比例大小排序的前十名股票投资明细

序号	股票代码	股票名称	数量 (股)	公允价值 (元)	占基金资产净值比例 (%)
1	300451	创业慧康	45,000	672,750.00	5.45
2	300567	精测电子	12,112	636,122.24	5.16
3	300331	苏大维格	31,000	632,400.00	5.13
4	002157	正邦科技	37,000	616,420.00	5.00
5	000977	浪潮信息	25,000	596,500.00	4.83
6	002230	科大讯飞	17,000	565,080.00	4.58
7	000876	新希望	31,000	538,470.00	4.36
8	002124	天邦股份	40,000	521,600.00	4.23
9	600519	贵州茅台	500	492,000.00	3.99
10	600763	通策医疗	5,500	487,245.00	3.95

5.4 报告期末按债券品种分类的债券投资组合

注：本报告期末本基金未持有债券。

5.5 报告期末按公允价值占基金资产净值比例大小排序的前五名债券投资明细

注：本报告期末本基金未持有债券。

5.6 报告期末按公允价值占基金资产净值比例大小排序的前十名资产支持证券投资明细

注：本报告期末本基金未持有资产支持证券。

5.7 报告期末按公允价值占基金资产净值比例大小排序的前五名贵金属投资明细

注：本报告期末本基金未持有贵金属投资。

5.8 报告期末按公允价值占基金资产净值比例大小排序的前五名权证投资明细

注：本报告期末本基金未持有权证。

5.9 报告期末本基金投资的股指期货交易情况说明

5.9.1 报告期末本基金投资的股指期货持仓和损益明细

注：本报告期末本基金未投资股指期货。

5.9.2 本基金投资股指期货的投资政策

本基金将在注重风险管理的前提下，以套期保值为目的，遵循有效管理原则经充分论证后适度运用股指期货。通过对股票现货和股指期货市场运行趋势的研究，结合股指期货定价模型，采用估值合理、流动性好、交易活跃的期货合约，对本基金投资组合进行及时、有效地调整和优化，

提高投资组合的运作效率。

5.10 报告期末本基金投资的国债期货交易情况说明

5.10.1 本期国债期货投资政策

根据基金合同中对投资范围的规定，本基金不参与国债期货的投资。

5.10.2 报告期末本基金投资的国债期货持仓和损益明细

注：本报告期末本基金未持有国债期货。

5.10.3 本期国债期货投资评价

本报告期末本基金未持有国债期货。

5.11 投资组合报告附注

5.11.1 本基金投资的前十名证券的发行主体本期受到调查以及处罚的情况的说明

本报告期内基金投资的前十名证券的发行主体无被监管部门立案调查，无在报告编制日前一年内受到公开谴责、处罚。

5.11.2 基金投资的前十名股票超出基金合同规定的备选股票库情况的说明

基金投资的前十名股票，均为基金合同规定备选股票库之内股票。

5.11.3 其他资产构成

序号	名称	金额 (元)
1	存出保证金	122,258.24
2	应收证券清算款	413,593.75
3	应收股利	-
4	应收利息	365.69
5	应收申购款	5,113.80
6	其他应收款	-
7	待摊费用	-
8	其他	-
9	合计	541,331.48

5.11.4 报告期末持有的处于转股期的可转换债券明细

注：本报告期末本基金未持有处于转股期的可转换债券。

5.11.5 报告期末前十名股票中存在流通受限情况的说明

注：本报告期末前十名股票中不存在流通受限的情况。

§6 开放式基金份额变动

单位：份

报告期期初基金份额总额	67,803,629.10
报告期期间基金总申购份额	10,686,912.65
减:报告期期间基金总赎回份额	65,177,647.64
报告期期间基金拆分变动份额 (份额减少以“-”填列)	-
报告期期末基金份额总额	13,312,894.11

§7 基金管理人运用固有资金投资本基金情况

7.1 基金管理人持有本基金份额变动情况

注：本报告期内本基金管理人未运用固有资金投资本基金。

7.2 基金管理人运用固有资金投资本基金交易明细

注：本基金管理人未运用固有资金投资本基金。

§8 影响投资者决策的其他重要信息

8.1 报告期内单一投资者持有基金份额比例达到或超过 20%的情况

投资者类别	报告期内持有基金份额变化情况					报告期末持有基金情况	
	序号	持有基金份额比例达到或者超过 20% 的时间区间	期初份额	申购份额	赎回份额	持有份额	份额占比
个人	1	20190507-20190620	2,505,621.46	4,229,447.89	4,205,621.46	2,529,447.89	19.00%
	2	20190401-20190408	49,999,000.00	0.00	49,999,000.00	0.00	0.00%
产品特有风险							
单一投资者持有基金份额比例达到或超过 20%引起的风险, 主要是由于持有人结构相对集中, 机构同质化, 资金呈现“大进大出”特点, 在市场突变情况下, 赎回行为高度一致, 给基金投资运作可能会带来较大压力, 使得基金资产的变现能力和投资者赎回管理的匹配与平衡可能面临较大考验, 继而可能给基金带来潜在的流动性风险.							

8.2 影响投资者决策的其他重要信息

无。

§9 备查文件目录

9.1 备查文件目录

1. 中国证监会批准中邮健康文娱灵活配置混合型证券投资基金募集的文件
2. 《中邮健康文娱灵活配置混合型证券投资基金基金合同》
3. 《中邮健康文娱灵活配置混合型证券投资基金托管协议》
4. 《中邮健康文娱灵活配置混合型证券投资基金招募说明书》
5. 基金管理人业务资格批件、营业执照
6. 基金托管人业务资格批件、营业执照
7. 报告期内基金管理人在指定报刊上披露的各项公告

9.2 存放地点

基金管理人或基金托管人的住所。

9.3 查阅方式

投资者可于营业时间查阅，或登陆基金管理人网站查阅。

投资者可在营业时间免费查阅。也可在支付工本费后，在合理时间内取得上述文件的复印件。

投资者对本报告书如有疑问，可咨询基金管理人中邮创业基金管理股份有限公司。

客户服务中心电话：010-58511618 400-880-1618

基金管理人网址：www.postfund.com.cn

中邮创业基金管理股份有限公司

2019 年 7 月 19 日