

华富星玉衡一年定期开放混合型证券  
投资基金招募说明书（更新）（摘要）  
（2019 年第 1 号）

基金管理人：华富基金管理有限公司

基金托管人：中国建设银行股份有限公司

## 重要提示

华富星玉衡一年定期开放混合型证券投资基金（以下简称“本基金”）的募集申请经中国证监会 2017 年 6 月 12 日证监许可[2017]905 号准予募集注册。本基金基金合同于 2017 年 12 月 13 日正式生效。

基金管理人保证本招募说明书的内容真实、准确、完整。本招募说明书经中国证监会注册，但中国证监会对本基金募集的注册，并不表明其对本基金的价值和收益作出实质性判断或保证，也不表明投资于本基金没有风险。中国证监会不对基金的投资价值及市场前景等作出实质性判断或者保证。

投资有风险，投资者认购（或申购）基金时应认真阅读本招募说明书等信息披露文件。投资者根据所持有份额享受基金的收益，但同时也需承担相应的投资风险。本基金为混合型基金，属于中等收益风险特征的基金，其长期平均风险和预期收益率低于股票型基金，高于债券型基金、货币市场基金。

本基金投资于证券市场，基金净值会因为证券市场波动等因素产生波动，投资者在投资本基金前，应全面了解本基金的产品特性，自主判断基金的投资价值，充分考虑自身的风险承受能力，理性判断市场，自主做出投资决策，并自行承担基金投资中出现的各类风险，包括：市场风险、管理风险、估值风险、流动性风险、本基金特有风险和其他风险等。基金管理人建议投资人根据自身的风险收益偏好，选择适合自己的基金产品，并且中长期持有。

基金管理人依照恪尽职守、诚实信用、谨慎勤勉的原则管理和运用基金资产，但不保证本基金一定盈利，也不保证最低收益。

基金的过往业绩并不预示其未来表现，基金管理人管理的其他基金的业绩也不构成对本基金业绩表现的保证。基金管理人提醒投资人基金投资的“买者自负”原则，在做出投资决策后，基金运营状况与基金净值变化引致的投资风险，由投资者自行承担。

本基金单一投资者持有基金份额数不得达到或超过基金份额总数的 50%，但在基金运作过程中因基金份额赎回等情形导致被动达到或超过 50% 的除外。

基金招募说明书自基金合同生效日起，每 6 个月更新一次，并于每 6 个月结束之日后的 45 日内公告，更新内容截至每 6 个月的最后 1 日。

本招募说明书(更新)所载内容截止日为 2019 年 6 月 13 日,有关财务数据和净值表现截止日为 2019 年 3 月 31 日。

---

---

## 第一部分 基金管理人

### 一、基金管理人概况

名称：华富基金管理有限公司

住所：中国（上海）自由贸易试验区陆家嘴环路 1000 号 31 层

办公地址：上海市浦东新区陆家嘴环路 1000 号 31 层

邮政编码：200120

法定代表人：章宏韬

设立日期：2004 年 4 月 19 日

核准设立机关：中国证监会

核准设立文号：中国证监会证监基金字【2004】47 号

组织形式：有限责任公司

注册资本：2.5 亿元人民币

存续期间：持续经营

经营范围：基金募集、基金销售、资产管理和中国证监会许可的其他业务

联系人：邵恒

电话：021-68886996

传真：021-68887997

股权结构：华安证券股份有限公司 49%、安徽省信用担保集团有限公司 27%、合肥兴泰金融控股（集团）有限公司 24%

### 二、主要人员情况

#### 1、基金管理人董事会成员

章宏韬先生，董事长，大学本科学历，工商管理硕士，经济师。历任安徽省农村经济管理干部学院政治处职员，安徽省农村经济委员会调查研究处秘书、副科级秘书，安徽证券交易中心综合部（办公室）经理助理、副经理（副主任），安徽省证券公司合肥蒙城路营业部总经理，华安证券有限责任公司办公室副主任、总裁助理兼办公室主任、副总裁、总裁。现任华安证券股份有限公司党委书记、董事长，兼任华富基金管理有限公司董事长、华安期货有限责任公司董事，中国证券业协会托管结算专业委员会副主任委员，安徽证券期货业协会会长，安徽省

政协委员。

徐峰先生，董事，工学博士，研究生学历。历任安徽大学助教、讲师，安徽证券交易中心工程师、高级工程师、电讯工程部经理助理、副经理，华安证券股份有限公司信息技术部副总经理、总裁助理兼登记结算部总经理、总裁助理兼任经纪业务部总经理，现任华安证券股份有限公司副总裁、党委委员。

范强先生，董事，大专学历，历任安徽省财政厅工交处副主任科员、主任科员、副处长，安徽省财政厅工交处副处长，省地税局直属分局副局长、局长，省地税局计财处处长，省地税局财监处处长，安徽省信用担保集团副总经理兼任华安证券董事、皖煤投资有限公司董事长，现任安徽省信用担保集团副总经理、党委委员。

郑晓静女士，董事，硕士研究生学历。历任合肥市财政局预外局（非税局）科员，合肥市财政局办公室科员、副主任，合肥市财政局预算处副处长，合肥市金融办（市投融资管理中心）资本市场处（企业融资处）副处长（主持工作），合肥市金融办担保与保险处处长，合肥市金融办资本市场处处长，合肥兴泰金融控股（集团）有限公司董事、党委委员、副总经理，合肥大数据资产运营有限公司董事长。现任合肥兴泰金融控股（集团）有限公司党委副书记、董事、总经理。

曹华玮先生，总经理，硕士学位。历任庆泰信托公司投资银行部客户经理、新疆金新信托投资股份有限公司市场部经理、德恒证券有限责任公司重点客户服务中心经理、嘉实基金管理有限公司渠道部高级经理、汇添富基金管理有限公司机构部总监助理、华泰柏瑞基金管理有限公司机构理财部总监。曾任华富基金管理有限公司总经理助理、机构理财部总监、副总经理、常务副总经理。现任华富基金管理有限公司总经理。

刘瑞中先生，独立董事，研究生学历。历任安徽铜陵财专教师，中国经济体制改革研究所助理研究员、信息部主任，中国国际期货经纪有限公司任信息部经理、深圳公司副总经理，北京商品交易所常务副总裁，深圳特区证券公司（现巨田证券）高级顾问。现任深圳神华期货经纪有限公司独立董事，冠通期货经纪有限公司独立董事。

陈庆平先生，独立董事，工商管理硕士。历任上海金融专科学校讲师、处长，申银证券公司哈尔滨营业部总经理，上海鑫兆投资管理咨询有限公司顾问，宁波

国际银行上海分行行长，上海金融学院客座教授。

张赛美女士，独立董事，硕士学位，研究生学历。历任上海张江公社团委副书记，上海建平中学教师，上海社会科学院经济研究所助理研究员，海通证券股份有限公司投资银行部副总经理（主持工作）、投资银行管理部总经理、并购及资本市场部总经理、战略规划部总经理、衍生产品部总经理，海通开元投资有限公司董事长，海通创意资本管理有限公司董事长。现任上海双创投资管理有限公司创始合伙人，上海双创投资中心总经理。

## 2、基金管理人监事会成员

王忠道先生，监事会主席，本科学历。历任上海财经大学金融理论教研室助教，安徽省财政厅副主任科员，安徽信托投资公司部门经理、安徽省中小企业信用担保中心副主任、安徽省皖煤投资有限公司总经理。现任安徽省信用担保集团有限责任公司总经济师。

梅鹏军先生，监事，金融学博士，高级经济师。先后在安徽省国际经济技术合作公司，安徽省物资局（后更名为安徽省徽商集团）工作，历任合肥兴泰控股集团有限公司投资发展部业务经理，合肥兴泰控股集团有限公司金融研究所副所长。现任合肥兴泰金融控股（集团）有限公司金融研究所所长，安徽大学经济学院金融硕士研究生兼职导师。

李宏升先生，监事，本科学历，经济师。历任国元证券斜土路营业部交易部经理，交通银行托管部基金会计、基金清算。现任华富基金管理有限公司综合管理部总监。

陈启明先生，监事，本科学历，会计学硕士。历任日盛嘉富证券上海代表处研究员、群益证券上海代表处研究员、中银国际证券产品经理。曾任华富基金管理有限公司行业研究员、基金经理助理、研究发展部副总监。现任华富基金管理有限公司公募投资决策委员会成员、基金投资部总监、基金经理。

## 3、高级管理人员

章宏韬先生，董事长，简历同上。

曹华玮先生，总经理，简历同上。

满志弘女士，督察长，管理学硕士，CPA。曾任道勤控股股份有限公司财务部总经理，华富基金管理有限公司监察稽核部副总监兼董事会秘书，上海华富利

得资产管理有限公司监事，现任华富基金管理有限公司督察长。

龚炜先生，副总经理，硕士学位，先后供职于湘财证券有限责任公司、中国证监会安徽监管局、天治基金管理有限公司。曾任华富基金管理有限公司金融工程研究员、公司投研副总监、基金投资部总监、投研总监、公司总经理助理。现任华富基金管理有限公司副总经理、公司公募投资决策委员会主席、基金经理。

#### 4、本基金基金经理简介

张惠女士，合肥工业大学产业经济学硕士、研究生学历，十二年证券从业经验。曾任研究发展部助理行业研究员、行业研究员、固收研究员、华富策略精选混合型基金基金经理助理、华富保本混合型基金基金经理助理、华富灵活配置混合型基金基金经理、华富旺财保本混合型基金基金经理、华富永鑫灵活配置混合型基金基金经理、华富元鑫灵活配置混合型基金基金经理。现任华富星玉衡一年定期开放混合型基金基金经理、华富安福保本混合型基金基金经理、华富益鑫灵活配置混合型基金基金经理、华富安享债券型基金基金经理、华富恒利债券型基金基金经理、华富保本混合型基金基金经理、华富弘鑫灵活配置混合型证券投资基金。

本基金历任基金经理：

胡伟先生，2017年12月13日至2018年9月26日担任华富星玉衡一年定期开放混合型证券投资基金。

#### 5、公募投资决策委员会成员

公募投资决策委员会是负责公募基金投资决策的最高权力机构，由公司分管公募投资业务的领导、涉及公募投资和研究的部门的业务负责人以及公募投资决策委员会认可的其他人员组成。公募投资决策委员会主席由公司分管公募投资业务的最高业务领导担任，负责投决会的召集和主持。

公募投资决策委员会成员姓名和职务如下：

龚 炜先生	公司公募投资决策委员会主席、公司副总经理、基金经理
曹华玮先生	公司公募投资决策委员会成员、公司总经理
张 娅女士	公司公募投资决策委员会成员、公司总经理助理、创新业务部总监、基金经理
陈启明先生	公司公募投资决策委员会成员、基金投资部总监、

---

---

基金经理

郦 彬先生	公司公募投资决策委员会成员、研究发展部总监
尹培俊先生	公司公募投资决策委员会成员、固定收益部总监、 基金经理

6、上述人员之间不存在近亲属关系。



---

---

## 第二部分 基金托管人

### 基金托管人基本情况

名称：中国建设银行股份有限公司(简称：中国建设银行)

住所：北京市西城区金融大街 25 号

办公地址：北京市西城区闹市口大街 1 号院 1 号楼

法定代表人：田国立

成立时间：2004 年 09 月 17 日

组织形式：股份有限公司

注册资本：贰仟伍佰亿壹仟零玖拾柒万柒仟肆佰捌拾陆元整

存续期间：持续经营

基金托管资格批文及文号：中国证监会证监基字[1998]12 号

联系人：田 青

联系电话：(010)6759 5096

中国建设银行成立于 1954 年 10 月，是一家国内领先、国际知名的大型股份制商业银行，总部设在北京。本行于 2005 年 10 月在香港联合交易所挂牌上市(股票代码 939)，于 2007 年 9 月在上海证券交易所挂牌上市(股票代码 601939)。

2018 年 6 月末，本集团资产总额 228,051.82 亿元，较上年末增加 6,807.99 亿元，增幅 3.08%。上半年，本集团盈利平稳增长，利润总额较上年同期增加 93.27 亿元至 1,814.20 亿元，增幅 5.42%；净利润较上年同期增加 84.56 亿元至 1,474.65 亿元，增幅 6.08%。

2017 年，本集团先后荣获香港《亚洲货币》“2017 年中国最佳银行”，美国《环球金融》“2017 最佳转型银行”、新加坡《亚洲银行家》“2017 年中国最佳数字银行”、“2017 年中国最佳大型零售银行奖”、《银行家》“2017 最佳金融创新奖”及中国银行业协会“年度最具社会责任金融机构”等多项重要奖项。本集团在英国《银行家》“2017 全球银行 1000 强”中列第 2 位；在美国《财富》“2017 年世界 500 强排行榜”中列第 28 名。

---

---

## 第三部分 相关服务机构

### 一、基金份额发售机构

#### 1、直销机构:

名称: 华富基金管理有限公司直销中心和网上交易系统

住所: 中国(上海)自由贸易试验区陆家嘴环路1000号31层

办公地址: 上海市浦东新区陆家嘴环路1000号31层

法定代表人: 章宏韬

联系人: 方萍

咨询电话: 021-50619688, 400-700-8001

传真: 021-68415680

网址: [www.hffund.com](http://www.hffund.com)

#### 2、其他销售机构:

##### (1) 中国建设银行股份有限公司

注册地址: 北京市西城区金融大街25号

办公地址: 北京市西城区闹市口大街1号院1号楼

法定代表人: 田国立

联系人: 王琳

客服电话: 95533

网址: [www.ccb.com](http://www.ccb.com)

##### (2) 上海浦东发展银行股份有限公司

注册地址: 上海市中山东一路12号

办公地址: 上海市中山东一路12号

法定代表人: 高国富

电话: (021)61618888

传真: (021)63604199

联系人: 于慧、虞谷云

---

客户服务热线：95528

公司网址：www.spdb.com.cn

(3) 渤海银行股份有限公司

住所：天津市河东区海河东路 218 号

法定代表人：李伏安

电话：022-58316666

传真：022-58316569

联系人：王宏

客服电话：95541

公司网址：www.cbhb.com.cn

(4) 华安证券股份有限公司

住所：安徽省合肥市政务文化新区天鹅湖路 198 号

法定代表人：章宏韬

联系人：范超

联系电话：0551-65161821

传真：0551-65161672

客服电话：95318

公司网址：www.hazq.com

(5) 中信建投证券股份有限公司

住所：北京市朝阳区安立路 66 号 4 号楼

法定代表人：王常青

联系人：权唐

电话：010-85130577

传真：010-65182261

客服电话：400-888-8108

公司网址：www.csc108.com

(6) 中信证券股份有限公司

注册地址：广东省深圳市福田区中心三路8号卓越时代广场（二期）北座

办公地址：北京市朝阳区亮马桥路48号中信证券大厦

法定代表人：张佑君

联系人：顾凌

电话：010-60838888

传真：010-60833739

公司网址：[www.cs.ecitic.com](http://www.cs.ecitic.com)

(7) 中信证券（山东）有限责任公司

办公地址：青岛市崂山区深圳路222号青岛国际金融广场1号楼第20层

法定代表人：杨宝林

联系人：吴忠超

联系电话：0532-85022326

传真：0532-85022605

客服电话：95548

公司网址：[www.citicssd.com](http://www.citicssd.com)

(8) 东海证券股份有限公司

注册地址：江苏省常州延陵西路23号投资广场18层

办公地址：上海市浦东新区东方路1928号东海证券大厦

法定代表人：赵俊

电话：021-20333333

传真：021-50498825

联系人：王一彦

客服电话：95531；400-8888-588

公司网址：[www.longone.com.cn](http://www.longone.com.cn)

(9) 中泰证券股份有限公司

---

---

注册地址：济南市经七路 86 号

办公地址：上海市浦东新区花园石桥路 66 号东亚银行金融大厦 18 层

法定代表人：李玮

联系人：许曼华

电话：021-20315290

传真：021-20315137

客户服务电话：95538

公司网址：www.zts.com.cn

(10) 光大证券股份有限公司

注册地址：上海市静安区新闻路 1508 号

办公地址：上海市静安区新闻路 1508 号

法定代表人：薛峰

联系人：刘晨

电话：021-22169999

传真：021-22169134

客户服务电话：95525、4008888788、10108998

公司网址：www.ebscn.com

(11) 国金证券股份有限公司

办公地址：四川省成都市东城根上街 95 号

联系电话：028-86690057、028-86690058

传真号码：028-86690126

联系人：刘婧漪、贾鹏

客服电话：95310

公司网址：www.gjzq.com.cn

(12) 安信证券股份有限公司

注册地址：深圳市福田区金田路 4018 号安联大厦 35 层、28 层 A02 单元

---

---

办公地址：深圳市福田区金田路 4018 号安联大厦 35 层、28 层 A02 单元

深圳市福田区深南大道凤凰大厦 1 栋 9 层

法定代表人：王连志

联系人：陈剑虹

电话：0755-82825551

客服电话：400-800-1001

公司网址：www.essence.com.cn

(13) 东吴证券股份有限公司

注册地址：苏州工业园区星阳街 5 号

办公地址：苏州工业园区星阳街 5 号

法定代表人：范力

联系人：方晓丹

联系电话：0512-65581136

客服电话：400-860-1555

公司网址：www.dwzq.com.cn

(14) 信达证券股份有限公司

注册（办公）地址：北京市西城区闹市口大街 9 号院 1 号楼

法定代表人：张志刚

联系人：唐静

电话：010-63081000

传真：010-63080978

客服电话：95321

公司网址：www.cindasc.com

(15) 长江证券股份有限公司

注册地址：武汉市新华路特 8 号长江证券大厦

法定代表人：尤习贵

---

---

客户服务热线：95579 或 4008-888-999

联系人：奚博宇

电话：027-65799999

传真：027-85481900

公司网址：www.95579.com

(16) 华福证券有限责任公司

住所：福州市五四路 157 号新天地大厦 7、8 层

法定代表人：黄金琳

联系人：郭相兴

联系电话：021-20655175

客户服务电话：96326（福建省外请先拨 0591）

公司网址：www.hfzq.com.cn

(17) 华龙证券股份有限公司

办公地址：兰州市城关区东岗西路 638 号财富中心

法定代表人：李晓安

联系人：范坤

电话：0931-4890208

客服电话：95368

公司网址：www.hlzq.com

(18) 爱建证券有限责任公司

注册地址：中国（上海）自由贸易试验区世纪大道 1600 号 1 幢 32 楼

办公地址：中国（上海）自由贸易试验区世纪大道 1600 号 1 幢 33 楼

法定代表人：钱华

联系人：王冠昌

联系电话：021-32229888

业务传真：021-68728703

---

客服热线: 4001-962502

公司网址: [www.ajzq.com](http://www.ajzq.com)

(19) 北京展恒基金销售股份有限公司

注册地址: 北京市顺义区后沙峪镇安富街 6 号

办公地址: 北京市朝阳区安苑路 15-1 号邮电新闻大厦 6 层

法定代表人: 闫振杰

联系人: 李晓芳

电话: 010-59601366 转 7167

传真: 0351-4110714/0351-4110914

客服电话: 400-818-8000

公司网址: [www.myfund.com](http://www.myfund.com)

(20) 上海好买基金销售有限公司

住所: 上海市虹口区欧阳路 196 号 26 号楼 2 楼 41 号

法定代表人: 杨文斌

联系人: 张茹

电话: 021-20613999

传真: 021-68596916

客服电话: 400-700-9665

公司网址: [www.ehowbuy.com](http://www.ehowbuy.com)

(21) 和讯信息科技有限公司

办公地址: 北京市朝外大街 22 号泛利大厦 10 层

法定代表人: 王莉

联系人: 吴卫东

电话: 021-20835789

传真: 021-20835885

客服电话: 400-920-0022



---

---

公司网址: [licaike.hexun.com](http://licaike.hexun.com)

(22) 中信期货有限公司

注册地址: 深圳市福田区中心三路 8 号卓越时代广场(二期)北座 13 层  
1301-1305 室、14 层

办公地址: 深圳市福田区中心三路 8 号卓越时代广场(二期)北座 13 层  
1301-1305 室、14 层

法定代表人: 张皓

联系人: 韩钰

电话: 010-6083 3754

传真: 010-5776 2999

客服电话: 400 990 8826

公司网站: [www.citicsf.com](http://www.citicsf.com)

(23) 上海天天基金销售有限公司

住所: 上海市徐汇区宛平南路 88 号 26 楼

法定代表人: 其实

联系人: 黄妮娟

电话: 021-54509998

传真: 021-64385308

客服电话: 400-1818-188

网址: [www.1234567.com.cn](http://www.1234567.com.cn)

(24) 上海利得基金销售有限公司

住所: 上海浦东新区峨山路 91 弄 61 号 10 号楼 12 楼

法定代表人: 李兴春

联系人: 郭丹妮

电话: 021-50583533

传真: 021-60195218

---

客服电话：400-921-7755

公司网址：a.leadfund.com.cn

(25) 浦领基金销售有限公司

注册地址：北京市朝阳区望京东园四区 13 号楼 A 座 9 层 908 室

办公地址：北京市朝阳区望京浦项中心 A 座 9 层 04-08

法定代表人：李招弟

客服电话：400-876-9988

联系人：李艳

联系电话：010-59497361

传真：010-64788016

公司网站：www.zscffund.com

(26) 诺亚正行（上海）基金销售投资顾问有限公司

住所：上海市杨浦区昆明路 508 号北美广场 B 座 12 层

法定代表人：汪静波

联系人：李娟

电话：021-80359115

传真：021-38509777

客服电话：400-821-5399

公司网址：www.noah-fund.com

(27) 一路财富（北京）信息科技有限公司

住所：北京市西城区阜成门大街 2 号万通新世界广场 A 座 2208

法定代表人：吴雪秀

联系人：刘栋栋

电话：010-88312877-8009

传真：010-88312099

客服电话：400-001-1566

---

公司网址: [www.yilucaifu.com](http://www.yilucaifu.com)

(28) 宜信普泽(北京)基金销售有限公司

住所: 北京市朝阳区建国路 88 号 9 号楼 15 层 1809

法定代表人: 戎兵

联系人: 魏晨

电话: 010-52413385

传真: 010-85800047

客服电话: 400-6099-200

公司网址: [www.yixinfund.com](http://www.yixinfund.com)

(29) 上海联泰基金销售有限公司

办公地址: 上海市长宁区福泉北路 518 号 8 座 3 层

法定代表人: 燕斌

联系人: 陈东

联系电话: 021-52822063

传真: 021-52975270

客户服务电话: 4000-466-788

网址: [www.66zichan.com](http://www.66zichan.com)

(30) 上海汇付基金销售有限公司

办公地址: 上海市宜山路 700 号普天信息产业园 2 期 C5 栋汇付天下总部大楼 2 楼

法定代表人: 金佶

联系人: 钱诗雯

联系电话: 8621-54677088-6742

传真: 8621-54647082-3086

客户服务电话: 400-821-3999

网址: <https://tty.chinapnr.com/>

---

(31) 深圳市新兰德证券投资咨询有限公司

办公地址: 北京市西城区宣武门外大街 28 号富卓大厦 16 层

法定代表人: 洪弘

联系人: 文雯

电话: 010-83363101

传真: 010-83363072

客户服务电话: 400-166-1188

网址: <http://8.jrj.com.cn>

(32) 上海陆金所基金销售有限公司

住所: 上海市浦东新区陆家嘴环路 1333 号 14 楼

法定代表人: 王之光

联系人: 宁博宇

电话: 021-20665952

传真: 021-22066653

客服电话: 400-821-9031

公司网址: [www.lufunds.com](http://www.lufunds.com)

(33) 中国银河证券股份有限公司

住所: 北京市西城区金融大街 35 号 2-6 层

法定代表人: 陈共炎

联系人: 邓颜

电话: 010-66568292

传真: 010-66568990

客服电话: 400-888-8888

公司网址: [www.chinastock.com.cn](http://www.chinastock.com.cn)

(34) 厦门市鑫鼎盛控股有限公司

办公地址: 厦门市思明区鹭江道 2 号第一广场 1501-1504

---

法定代表人：陈洪生

联系人：梁云波

电话：0592-3122757

传真：0592-3122701

客户服务电话：400-918-0808

网址：[www.xds.com.cn](http://www.xds.com.cn)

(35) 深圳众禄基金销售股份有限公司

住所：深圳市罗湖区梨园路物资控股置地大厦 8 楼

法定代表人：薛峰

联系人：童彩平

电话：0755-33227950

传真：0755-33227951

客服电话：4006-788-887

公司网址：[www.jjmmw.com](http://www.jjmmw.com), [www.zlfund.cn](http://www.zlfund.cn)

(36) 上海长量基金销售有限公司

办公地址：上海市浦东新区东方路 1267 号陆家嘴金融广场二期 11 层

法定代表人：张跃伟

联系人：党敏

电话：021-20691935

传真：021—20691861

客服电话：400-820-2899

公司网站：[www.erichfund.com](http://www.erichfund.com)

(37) 上海万得基金销售有限公司

注册地址：中国（上海）自由贸易试验区福山路 33 号 11 楼 B 座

办公地址：上海市浦东新区福山路 33 号 9 楼

法定代表人：王廷富

---

---

联系人： 徐亚丹

电话： 021-51327185

传真： 021-50710161

客户服务电话： 400-821-0203

公司网站： [www.520fund.com.cn](http://www.520fund.com.cn)

(38) 北京虹点基金销售有限公司

住所： 北京市朝阳区工人体育场北路甲 2 号裙房 2 层 222 单元

法定代表人： 郑毓栋

联系人： 陈铭洲

电话： 18513699505

传真： 010-65951887

客服电话： 010-65951887

公司网址： [www.hongdianfund.com](http://www.hongdianfund.com)

(39) 珠海盈米基金销售有限公司

注册地址： 珠海市横琴新区宝华路 6 号 105 室-3491

办公地址： 广州市海珠区琶洲大道东 1 号保利国际广场南塔 1201-1203 室

法定代表人： 肖雯

联系人： 邱湘湘

客服电话： 020-89629066

公司网站： [www.yingmi.cn](http://www.yingmi.cn)

基金管理人有权根据实际情况按照相关程序变更或增减销售机构，并予以公告。

(40) 国都证券股份有限公司

注所： 北京市东城区东直门南大街 3 号国华投资大厦 9 层 10 层

法定代表人： 王少华

联系人： 黄静

---

电话：010-84183333

客服电话：400-818-8118

公司网址：www.guodu.com

(41) 世纪证券有限责任公司

注册地址：深圳市福田区深南大道招商银行大厦 40/42 层

法定代表人：姜昧军

联系人：袁媛

电话：0755-83199511

传真：0755-83199545

客服电话：0755-83199511

公司网址：www.cscoc.com.cn

(42) 西藏东方财富证券股份有限公司

办公地址：上海市徐汇区宛平南路 88 号金座东方财富大厦

法定代表人：陈宏

联系人：付佳

电话：021-23586603

传真：021-23586860

客户服务电话：95357

公司网站：<http://www.18.cn>

(43) 南京苏宁基金销售有限公司

住所：江苏省南京市玄武区苏宁大道 1-5 号

法定代表人：王锋

联系人：张慧

电话：025-66996699

客服电话：95177

公司网址：www.snjijin.com

---

(44) 奕丰基金销售有限公司

办公地址: 深圳市南山区海德三道航天科技广场 A 座 17 楼 1704 室

法定代表人: TEO WEE HOWE

联系人: 叶健

传真号码: 0755-21674453

客服电话: 400-684-0500

网址: [www.ifastps.com.cn](http://www.ifastps.com.cn)

(45) 浙江同花顺基金销售有限公司

注册地址: 杭州市文二西路 1 号 903 室

办公地址: 杭州市余杭区五常街道同顺街 18 号同花顺大楼

法定代表人: 凌顺平

联系人: 费超超

电话: 0571-88911818

传真: 0571-86800423

客服电话: 4008773772

公司网址: [www.5ifund.com](http://www.5ifund.com)

(46) 阳光人寿保险股份有限公司

注册地址: 海南省三亚市迎宾路 360-1 号三亚阳光金融广场 16 层

办公地址: 北京市朝阳区朝阳门外大街乙 12 号院 1 号昆泰国际大厦 12 层

法定代表人: 李科

电话: 010-85632771

传真: 010-85632773

联系人: 王超

客服热线: 95510

公司网站: <http://fund.sinosig.com>

二、登记机构

名称: 华富基金管理有限公司

住所: 中国(上海)自由贸易试验区陆家嘴环路 1000 号 31 层

办公地址: 上海市浦东新区陆家嘴环路 1000 号 31 层



---

法定代表人：章宏韬

联系人：潘伟

电话：021-68886996

传真：021-68887997

### 三、出具法律意见书的律师事务所

名称：上海市通力律师事务所

住所：上海市银城中路 68 号时代金融中心 19 楼

办公地址：上海市银城中路 68 号时代金融中心 19 楼

负责人：俞卫锋

电话：021-31358666

传真：021-31358600

联系人：陆奇

经办律师：安冬、陆奇

### 四、审计基金财产的会计师事务所

名称：天健会计师事务所（特殊普通合伙）

主要经营场所：浙江省杭州市钱江路 1366 号华润大厦 B 座 31 层

执行事务合伙人：胡少先

电话：021-62281910

传真：021-62286290

联系人：曹小勤

经办注册会计师：曹小勤、林晶

---

---

## 第四部分 基金的募集

本基金由基金管理人依照《基金法》、《运作办法》、《销售办法》、基金合同及其他有关规定募集,经中国证监会 2017 年 6 月 12 日中国证监会证监许可[2017]905 号准予注册募集。募集期自 2017 年 11 月 9 日至 2017 年 12 月 6 日止,共募集了 221,583,483.92 份,有效认购户数为 844 户。本基金的类型为混合型,基金存续期为不定期。

## 第五部分 基金的类型

契约型、开放式

---

---

## 第六部分 基金的投资目标

本基金在严格控制风险的前提下,追求超越业绩比较基准的投资回报,力争实现基金资产的长期稳健增值。

## 第七部分 基金的投资范围

本基金的投资范围为具有良好流动性的金融工具,包括国内依法发行上市的股票(包含中小板、创业板及其他经中国证监会允许基金投资的股票)、权证、债券(包括国债、金融债、央行票据、企业债、公司债、可转换债券、中期票据、短期融资券、债券回购等)、资产支持证券、货币市场工具、股指期货、国债期货以及中国证监会允许基金投资的其他金融工具(但须符合中国证监会相关规定)。

基金的投资组合比例为:股票资产占基金资产的0%-30%,本基金在开放期、封闭期前一个月以及封闭期最后一个月不受上述投资比例限制,权证投资比例不得超过基金资产净值的3%。

开放期每个交易日日终,在扣除股指期货和国债期货合约需缴纳的交易保证金后,保持现金或者到期日在一年以内的政府债券投资比例合计不低于基金资产净值的5%,在封闭期内,本基金不受上述5%的限制,其中现金不包括结算备付金、存出保证金及应收申购款等,但每个交易日日终在扣除国债期货和股指期货合约需缴纳的交易保证金后,应当保持不低于交易保证金一倍的现金。

如法律法规或监管机构以后允许本基金投资其他品种,基金管理人在履行适当程序后,可以将其纳入投资范围。

## 第八部分 基金的投资策略

本基金通过合理灵活的资产配置策略,同时结合行业配置策略、个股精选策略、债券投资策略、股指期货投资策略、国债期货投资策略等投资策略,积极把握中国经济增长和资本市场发展机遇,在严格控制风险的前提下力争实现基金资产的长期稳健增值。

### 1、资产配置策略

本基金将执行较灵活的资产配置策略,决定各类投资对象在本基金资产中的比例的依据是宏观经济所处的阶段和市场估值的合理性。

本基金将定期对宏观经济形势、调控政策动态、市场基本面等多个角度进行综合分析,结合市场估值区域比较等因素,确定相应安全约束边际,并据此在基金合同规定的范围内对大类资产的配置比例进行适度调整,设定相应的股票、固定收益类资产的配置方式,并辅以适当的流动性资产,以求减小基金系统性风险。

具体分析包括:

宏观经济形势分析——跟踪 GDP、通货膨胀、固定资产投资增速、CPI、进出口额、能源与原材料价格等反映宏观经济运行特征的经济指标分析;

调控政策动态分析——包括国家相关利率政策、汇率政策、财政政策、产业政策等政策及法律法规分析;

市场基本面分析——对包括国际国内市场的利率预期、货币供应量、汇率预期等市场运行指标分析;

市场估值区域分析——对市场估值进行跟踪,关注权益估值水平变化、收益率曲线、券种流动性等。从股票、固定收益和流动性资产三个方面进一步进行类别资产配置。

### 2、行业配置策略

本基金将对各行业的行业景气度、行业增长前景、行业盈利能力和行业指数市场表现等因素进行综合分析,重点配置景气复苏期或者进入稳定增长期的传统行业,以及处于成熟早期的新兴行业,而对于景气高峰、供给趋于过剩或进入萧条期的行业则予以回避。在寻找目标行业及评判行业投资价值上,本基金使用自上而下和自下而上相结合的方式。在自上而下的方式上,本基金将把握经济周期和行业周期的关系;在自下而上的方式上,本基金将把握行业结构的变化对行业

投资价值的影响。

#### (1) 自上而下的方式

本基金通过对宏观经济数据的分析和预测,来确定宏观经济变量的变动对不同行业/风格的潜在影响。在此基础上,本基金形成对行业的投资建议并确定其在股票组合中的权重。

本基金将依托中国经济中长期景气增长,紧扣现阶段推动经济增长的关键因素,结合国家发展规划,重点投资于符合未来发展方向的相关行业,并根据经济形势的发展和国家相关产业政策的调整,实施积极的行业轮换。

#### (2) 自下而上的方式

本基金通过对影响行业结构变化的外部环境、产业政策和竞争格局的分析和预测,实时跟踪各单个行业的变化趋势。在此基础上,本基金形成对单个行业/风格的投资建议并确定其在股票组合中的权重。

对于拥有资源、技术、市场和成本优势的细分行业内的领先上市公司,本基金将进行深入研究和持续跟踪。由于原材料、专有技术、产业政策等条件的约束,这些细分行业进入壁垒相对较高,潜在竞争者较少,行业内领先上市公司可以相对稳定地保持领先地位。

### 3、个股精选策略

本基金依托基金管理人独立开发的行业股票优选系统和行业领先企业判别系统,从所有 A 股上市公司中选择各行业内具有可持续增长能力的优质领先公司作为股票投资的重点。

本基金认为单纯的价值和成长、大盘或小盘的风格划分不应该作为对行业领先公司筛选的先决条件。中国经济的转型特征和增长前景,促使本基金用更为开阔的视野、动态的眼光和全球化的标准来寻找目前已经确立领先优势、或未来有潜力成为行业领先的优秀公司。

本基金认为具有坚实的价值基础,同时拥有持续的价值创造能力的公司,才有可能从激烈的国内、国际竞争中脱颖而出成为行业领先。这样的公司可能是价值特征突出的现存行业领先企业,也可能是成长特征瞩目的未来行业领先企业。

### 4、债券投资策略

本基金可投资的债券品种包括国债、金融债和企业债(包括可转换债)等。

本基金将在研判利率期限结构变化的基础上做出最佳的资产配置及风险控制。在选择国债品种中，本基金侧重于对国债品种所蕴涵的利率风险、流动性风险的分析，根据利率预测模型构造最佳期限结构的国债组合；在选择金融债、企业债品种时，本基金重点分析债券的市场风险以及发行人的资信品质。可转债的投资则结合债券和股票走势的判断，捕捉其套利机会。

#### 5、权证投资策略

本基金将通过对权证标的证券基本面的研究，结合权证定价模型寻求其合理估值水平，考虑运用的策略包括：杠杆策略、价值挖掘策略、获利保护策略、价差策略、双向权证策略、卖空保护性的认购权证策略、买入保护性的认沽权证策略等。

本基金将充分考虑权证资产的收益性、流动性及风险性特征，通过资产配置、品种与类属选择，谨慎进行投资，追求较稳定的当期收益。

#### 6、资产支持证券投资策略

本基金将通过宏观经济、提前偿还率、资产池结构及资产池资产所在行业景气变化等因素的研究，预测资产池未来现金流变化；研究标的证券发行条款，预测提前偿还率变化对标的证券的久期与收益率的影响，同时密切关注流动性对标的证券收益率的影响。综合运用久期管理、收益率曲线、个券选择和把握市场交易机会等积极策略，在严格控制风险的情况下，通过信用研究和流动性管理，选择风险调整后的收益高的品种进行投资，以期获得长期稳定收益。

#### 7、股指期货投资策略

本基金将在注重风险管理的前提下，以套期保值为目的，遵循有效管理原则经充分论证后适度运用股指期货。通过对股票现货和股指期货市场运行趋势的研究，结合股指期货定价模型，采用估值合理、流动性好、交易活跃的期货合约，对本基金投资组合进行及时、有效地调整和优化，提高投资组合的运作效率。

#### 8、国债期货投资策略

本基金投资国债期货以套期保值为目的，以回避市场风险。故国债期货空头的合约价值主要与债券组合的多头价值相对应。基金管理人通过动态管理国债期货合约数量，以萃取相应债券组合的超额收益。

## 第九部分 基金的业绩比较基准

本基金的业绩比较基准为：沪深 300 指数收益率×30%+上证国债指数收益率×70%。

沪深 300 指数是中证指数公司依据国际指数编制标准并结合中国市场的实际情况编制的沪深两市统一指数，科学地反映了我国证券市场的整体业绩表现，具有一定的权威性和市场代表性，业内也普遍采用。因此，沪深 300 指数是衡量本基金股票投资业绩的理想基准。

上证国债指数由上交所编制，具有较长的编制和发布历史，以及较高的知名度和市场影响力，适合作为本基金债券投资部分的基准。

如果今后法律法规发生变化，或者中国人民银行调整或停止该基准利率的发布，或者有更权威的、更能为市场普遍接受的业绩比较基准推出，或者是市场上出现更加适合用于本基金的业绩比较基准的指数时，基金管理人可以根据本基金的投资范围和投资策略，确定变更基金的业绩比较基准。业绩比较基准的变更需经基金管理人与基金托管人协商一致。基金管理人最迟应于新的业绩比较基准实施前 2 日在指定媒介上进行公告并报中国证监会备案。

## 第十部分 基金的风险收益特征

本基金为混合型基金，属于中等收益风险特征的基金，其长期平均风险和预期收益率低于股票型基金，高于债券型基金、货币市场基金。

## 第十一部分 基金的投资组合报告

基金管理人的董事会及董事保证本报告所载资料不存在虚假记载、误导性陈述或重大遗漏，并对其内容的真实性、准确性和完整性承担个别及连带责任。

基金托管人根据本基金合同规定，复核了本报告中的财务指标、净值表现和投资组合报告等内容，保证复核内容不存在虚假记载、误导性陈述或者重大遗漏。

本投资组合报告所载数据截至 2019 年 3 月 31 日， 报告中所列财务数据未经审计。

### 1.1 报告期末基金资产组合情况

序号	项目	金额 (元)	占基金总资产的比例 (%)
1	权益投资	-	-
	其中：股票	-	-
2	基金投资	-	-
3	固定收益投资	137,536,991.60	96.92
	其中：债券	137,536,991.60	96.92
	资产支持证券	-	-
4	贵金属投资	-	-
5	金融衍生品投资	-	-
6	买入返售金融资产	-	-
	其中：买断式回购的买入返售金融资产	-	-
7	银行存款和结算备付金合计	1,337,511.27	0.94
8	其他资产	3,031,420.40	2.14
9	合计	141,905,923.27	100.00

### 1.2 报告期末按行业分类的股票投资组合

#### 1.2.1 报告期末按行业分类的境内股票投资组合

注：本基金本报告期末未持有股票。

#### 1.2.2 报告期末按行业分类的港股通投资股票投资组合

注：本基金本报告期末未持有港股通投资股票。

### 1.3 报告期末按公允价值占基金资产净值比例大小排序的前十名股票投资明细

注：本基金本报告期末未持有股票。

### 1.4 报告期末按债券品种分类的债券投资组合

序号	债券品种	公允价值 (元)	占基金资产净值比例 (%)
1	国家债券	-	-
2	央行票据	-	-



3	金融债券	3,888,920.00	4.48
	其中：政策性金融债	3,888,920.00	4.48
4	企业债券	56,462,665.90	65.00
5	企业短期融资券	38,182,300.00	43.96
6	中期票据	8,118,400.00	9.35
7	可转债（可交换债）	30,884,705.70	35.56
8	同业存单	-	-
9	其他	-	-
10	合计	137,536,991.60	158.34

### 1.5 报告期末按公允价值占基金资产净值比例大小排序的前五名债券投资明细

序号	债券代码	债券名称	数量（张）	公允价值（元）	占基金资产净值比例（%）
1	101456035	14 昆山经技 MTN001	80,000	8,118,400.00	9.35
2	011802311	18 南山集 SCP009	80,000	8,041,600.00	9.26
3	011900089	19 云锡股 SCP001	80,000	8,023,200.00	9.24
4	136782	16 宁建材	80,000	7,980,800.00	9.19
5	112472	16 裕同 01	73,000	7,268,610.00	8.37

### 1.6 报告期末按公允价值占基金资产净值比例大小排序的前十名资产支持证券投资明细

注：本基金本报告期末未持有资产支持证券。

### 1.7 报告期末按公允价值占基金资产净值比例大小排序的前五名贵金属投资明细

注：本基金本报告期末未持有贵金属。

### 1.8 报告期末按公允价值占基金资产净值比例大小排序的前五名权证投资明细

注：本基金本报告期末未持有权证。

### 1.9 报告期末本基金投资的股指期货交易情况说明

注：本基金本报告期内未投资股指期货。

### 1.10 报告期末本基金投资的国债期货交易情况说明

注：本基金本报告期内未投资国债期货。

## 1.11 投资组合报告附注

### 1.11.1

本基金投资的前十名证券的发行主体本期未出现被监管部门立案调查,或在报告编制日前一年内受到公开谴责、处罚的情形。

### 1.11.2

基金投资的前十名股票中,没有投资于超出基金合同规定备选股票库之外的股票。

### 1.11.3 其他资产构成

序号	名称	金额(元)
1	存出保证金	54,956.92
2	应收证券清算款	500,000.00
3	应收股利	-
4	应收利息	2,476,463.48
5	应收申购款	-
6	其他应收款	-
7	待摊费用	-
8	其他	-
9	合计	3,031,420.40

### 1.11.4 报告期末持有的处于转股期的可转换债券明细

序号	债券代码	债券名称	公允价值(元)	占基金资产净值比例(%)
1	132011	17 浙报 EB	3,441,340.00	3.96
2	132007	16 凤凰 EB	2,596,468.00	2.99
3	132004	15 国盛 EB	2,546,440.00	2.93
4	113017	吉视转债	2,236,644.30	2.57
5	128010	顺昌转债	2,054,327.54	2.37
6	132006	16 皖新 EB	1,911,252.00	2.20
7	113019	玲珑转债	1,851,578.30	2.13
8	128032	双环转债	1,067,252.40	1.23
9	110031	航信转债	1,044,119.60	1.20
10	128020	水晶转债	1,000,833.00	1.15

11	113016	小康转债	904,850.10	1.04
12	128029	太阳转债	868,759.50	1.00
13	128019	久立转 2	856,262.40	0.99
14	132012	17 巨化 EB	741,247.20	0.85
15	110034	九州转债	457,138.80	0.53
16	123014	凯发转债	354,795.86	0.41
17	128024	宁行转债	153,537.50	0.18

### 1.11.5 报告期末前十名股票中存在流通受限情况的说明

注：本基金本报告期末前十名股票中不存在流通受限的情况。

### 1.11.6 投资组合报告附注的其他文字描述部分

由于计算中四舍五入的原因，本报告分项之和与合计项之间可能存在尾差。

## 第十二部分 基金的业绩

基金管理人依照恪尽职守、诚实信用、谨慎勤勉的原则管理和运用基金财产，但不保证基金一定盈利，也不保证最低收益。基金的过往业绩并不代表其未来表现。投资有风险，投资者在做出投资决策前应仔细阅读本基金的招募说明书。

### (一) 基金份额净值增长率及其与同期业绩比较基准收益率的比较

华富星玉衡一年定期开放混合 A

阶段	净值增长率①	净值增长率标准差②	业绩比较基准收益率③	业绩比较基准收益率标准差④	①—③	②—④
2017.12.13 -2017.12.31	-0.28%	0.04%	0.11%	0.24%	-0.39%	-0.20%
2018.1.1 -2018.12.31	-3.34%	0.31%	-4.36%	0.40%	1.02%	-0.09%
2019.1.1 -2019-3-31	3.11%	0.16%	8.96%	0.47%	-5.85%	-0.31%
2017.12.13 -2019.3.31	-0.61%	0.28%	4.32%	0.41%	-4.93%	-0.13%

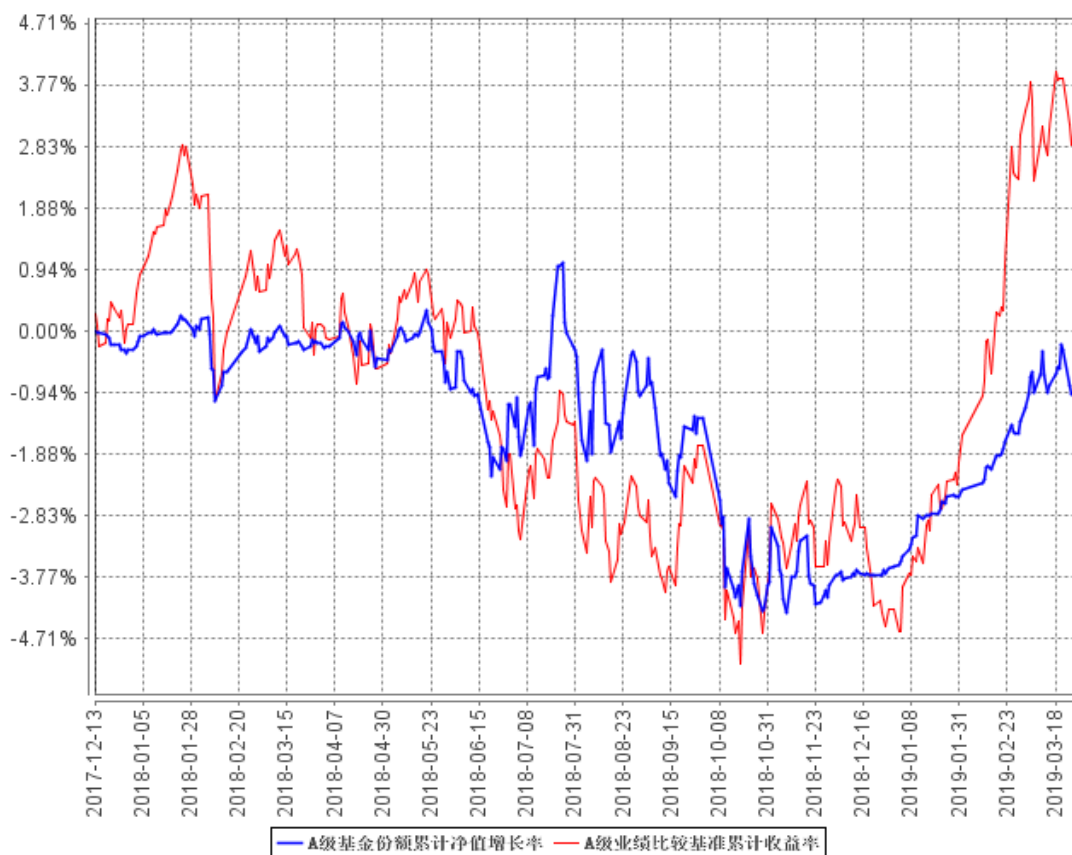
华富星玉衡一年定期开放混合 C

阶段	净值增长率①	净值增长率标准差②	业绩比较基准收益率③	业绩比较基准收益率标准差④	①—③	②—④
2017.12.13	-0.31%	0.04%	0.11%	0.24%	-0.42%	-0.20%

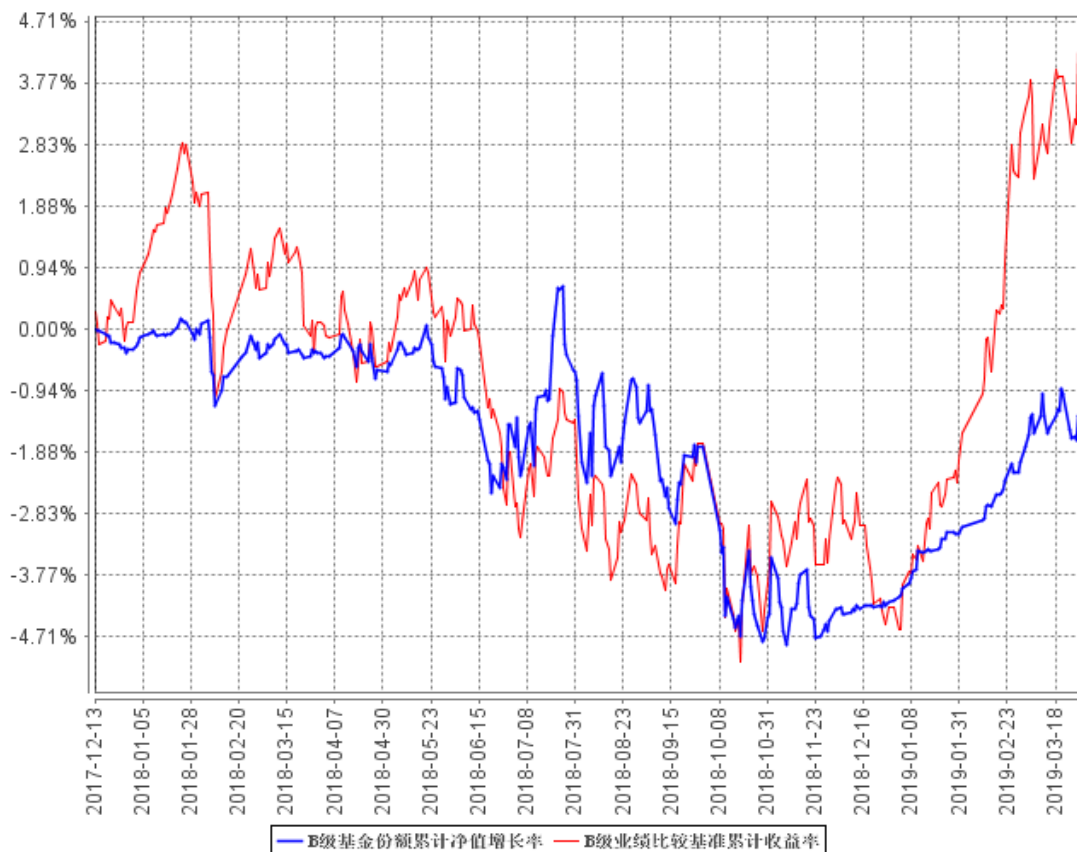
-2017. 12. 31						
2018. 1. 1 -2018. 12. 31	-3. 85%	0. 31%	-4. 36%	0. 40%	0. 51%	-0. 09%
2019. 1. 1 -2019. 3. 31	2. 96%	0. 16%	8. 96%	0. 47%	-6. 00%	-0. 31%
2017. 12. 13 -2019. 3. 31	-1. 31%	0. 28%	4. 32%	0. 41%	-5. 63%	-0. 13%

(二)自基金合同生效以来基金份额累计净值增长率变动及其与同期业绩比较基准收益率变动的比较

**A级基金份额累计净值增长率与同期业绩比较基准收益率的历史走势对比图**



B级基金份额累计净值增长率与同期业绩比较基准收益率的历史走势对比图



### 第十三部分 基金费用与税收

#### 一、基金费用的种类

- 1、基金管理人的管理费；
- 2、基金托管人的托管费；
- 3、《基金合同》生效后与基金相关的信息披露费用；
- 4、《基金合同》生效后与基金相关的会计师费、律师费、仲裁费和诉讼费；
- 5、基金份额持有人大会费用；
- 6、基金的证券、期货交易费用；
- 7、基金的银行汇划费用；
- 8、基金的开户费用、账户维护费用；
- 9、本基金从C类基金份额的基金财产中计提的销售服务费；
- 10、按照国家有关规定和《基金合同》约定，可以在基金财产中列支的其他费用。

## 二、基金费用计提方法、计提标准和支付方式

### 1、基金管理人的管理费

本基金的管理费按前一日基金资产净值的 0.60% 年费率计提。管理费的计算方法如下：

$$H=E \times 0.60\% \div \text{当年天数}$$

H 为每日应计提的基金管理费

E 为前一日的基金资产净值

基金管理费每日计算，逐日累计至每月月末，按月支付，由基金托管人根据与基金管理人核对一致的财务数据，自动在次月前 5 个工作日内按照指定的账户路径进行资金支付，基金管理人无需再出具资金划拨指令。若遇法定节假日、公休假等，支付日期顺延。

### 2、基金托管人的托管费

本基金的托管费按前一日基金资产净值的 0.20% 的年费率计提。托管费的计算方法如下：

$$H=E \times 0.20\% \div \text{当年天数}$$

H 为每日应计提的基金托管费

E 为前一日的基金资产净值

基金托管费每日计算，逐日累计至每月月末，按月支付，由基金托管人根据与基金管理人核对一致的财务数据，自动在次月前 5 个工作日内按照指定的账户路径进行资金支付，基金管理人无需再出具资金划拨指令。若遇法定节假日、公休日等，支付日期顺延。

### 3、销售服务费

本基金 A 类基金份额不收取销售服务费，C 类基金份额的销售服务费按前一日 C 类基金份额的基金资产净值的 0.60% 年费率计提。计算方法如下：

$$H=E \times 0.60\% \div \text{当年天数}$$

H 为 C 类基金份额每日应计提的销售服务费

E 为 C 类基金份额前一日基金资产净值

基金销售服务费每日计提，逐日累计至每月月末，按月支付。由基金托管人根据与基金管理人核对一致的财务数据，自动在次月前 5 个工作日按照指定的账

---

---

户路径从基金财产中一次性支付，基金管理人无需再出具资金划拨指令。若遇法定节假日、公休假等，支付日期顺延。销售服务费专门用于本基金 C 类基金份额的销售与基金份额持有人服务。

销售服务费使用范围不包括基金募集期间的上述费用。

上述“一、基金费用的种类”中第 3—8、10 项费用，根据有关法规及相应协议规定，按费用实际支出金额列入当期费用，由基金托管人从基金财产中支付。

### 三、不列入基金费用的项目

下列费用不列入基金费用：

- 1、基金管理人和基金托管人因未履行或未完全履行义务导致的费用支出或基金财产的损失；
- 2、基金管理人和基金托管人处理与基金运作无关的事项发生的费用；
- 3、《基金合同》生效前的相关费用；
- 4、其他根据相关法律法规及中国证监会的有关规定不得列入基金费用的项目。

### 四、基金税收

本基金运作过程中涉及的各纳税主体，其纳税义务按国家税收法律、法规执行。

---

---

## 第十四部分 对招募说明书更新部分的说明

本基金管理人依据《中华人民共和国证券投资基金法》、《公开募集证券投资基金运作管理办法》、《证券投资基金销售管理办法》、《证券投资基金信息披露管理办法》、《公开募集开放式证券投资基金流动性风险管理规定》及其它有关法律法规的要求，结合本基金管理人对本基金实施的投资管理活动，对原《华富星玉衡一年定期开放混合型证券投资基金招募说明书（2018年2号）》进行了更新，主要更新的内容如下：

1. 在“重要提示”部分，更新了招募说明书更新的截止日期。
2. 在“三、基金管理人”部分，更新了基金管理人的相关信息。
3. 在“五、相关服务机构”中更新了相关服务机构的内容。
4. 在“十、基金的投资”中，更新了投资限制的相关内容，增加了基金最近一期投资组合报告的内容。
5. 在“十一、基金的业绩”中，增加了基金最近一期的业绩说明。
6. 在“二十三、其他应披露事项”披露了本期基金的相关公告。