

# 东方新能源汽车主题混合型证券投资基金

## 招募说明书(更新)摘要

(2019 年第 1 号)

基金管理人：东方基金管理有限责任公司

基金托管人：中国邮政储蓄银行股份有限公司

## 重要提示

东方新能源汽车主题混合型证券投资基金(以下简称“本基金”)由原东方增长中小盘混合型开放式证券投资基金经中国证监会证券基金证监许可[2018]625号文批准变更注册而来。本基金基金合同于2018年6月21日生效。

东方基金管理有限责任公司(以下简称“本基金管理人”)保证《东方新能源汽车主题混合型证券投资基金招募说明书》(以下简称“招募说明书”或“本招募说明书”)的内容真实、准确、完整。本招募说明书经中国证监会变更注册,但中国证监会对本基金的变更注册,并不表明其对本基金的价值和收益作出实质性判断或保证,也不表明投资于本基金没有风险。中国证监会不对基金的投资价值及市场前景等作出实质性判断或者保证。

基金的过往业绩并不预示其未来表现。基金管理人管理的其他基金的业绩并不构成本基金业绩表现的保证。

基金管理人依照恪尽职守、诚实信用、谨慎勤勉的原则管理和运用基金财产,但不保证投资本基金一定盈利,也不保证最低收益。

本基金投资于证券市场,基金净值会因为证券市场波动等因素产生波动,投资者在投资本基金前,请认真阅读本招募说明书和基金合同等信息披露文件,自主判断基金的投资价值,自主做出投资决策,全面认识本基金产品的风险收益特征和产品特性,充分考虑自身的风险承受能力,理性判断市场,对认购(或申购)基金的意愿、时机、数量等投资行为作出独立决策,获得基金投资收益,亦承担基金投资中出现的各类风险。投资本基金可能遇到的风险包括:证券市场整体环境引发的系统性风险,个别证券特有的非系统性风险,大量赎回或暴跌导致的流动性风险,基金投资过程中产生的操作风险,因交收违约和投资债券引发的信用风险,基金投资对象与投资策略引致的特定风险,等等。

本基金为混合型基金,其预期收益及预期风险水平高于债券型基金和货币市场基金,但低于股票型基金,属于中等风险水平的投资品种。

本基金在投资中将股指期货、国债期货纳入到投资范围中,股指期货、国债期货均采用保证金交易制度,由于保证金交易具有杠杆性,当出现不利行情时,微小的变动就可能会使投资人权益遭受较大损失。同时,股指期货、国债期货采用每日无负债结算制度,如果没有在规定的时间内补足保证金,按规定将被强制

平仓,可能给基金净值带来重大损失。此外,本基金还可能面临市场风险、基差风险、流动性风险等。市场风险是因期货市场价格波动使所持有的期货合约价值发生变化的风险;基差风险是指由于期货与现货间的价差的波动,影响套期保值或套利效果,使之发生意外损益的风险;流动性风险既包括强制平仓风险也包括流通量风险,即期货合约无法及时以所希望的价格建立或了结头寸的风险,此类风险往往是由市场缺乏广度或深度导致的。

本基金在投资中将资产支持证券纳入到投资范围当中,可能带来以下风险:

①信用风险:基金所投资的资产支持证券之债务人出现违约,或在交易过程中发生交收违约,或由于资产支持证券信用质量降低导致证券价格下降,造成基金财产损失。

②利率风险:市场利率波动会导致资产支持证券的收益率和价格的变动,一般而言,如果市场利率上升,本基金持有资产支持证券将面临价格下降、本金损失的风险,而如果市场利率下降,资产支持证券利息的再投资收益将面临下降的风险。

③流动性风险:受资产支持证券市场规模及交易活跃程度的影响,资产支持证券可能无法在同一价格水平上进行较大数量的买入或卖出,存在一定的流动性风险。

④提前偿付风险:债务人可能会由于利率变化等原因进行提前偿付,从而使基金资产面临再投资风险。

⑤操作风险:基金相关当事人在业务各环节操作过程中,因内部控制存在缺陷或者人为因素造成操作失误或违反操作规程等引致的风险,例如,越权违规交易、交易错误、IT系统故障等风险。

⑥法律风险:由于法律法规方面的原因,某些市场行为受到限制或合同不能正常执行,导致基金财产的损失。

基金管理人提醒投资人基金投资的“买者自负”原则,了解本基金的风险收益特征,并根据自身的投资目的、投资期限、投资经验、资产状况等判断本基金是否和投资者的风险承受能力相适应。在投资人作出投资决策后,基金运营状况与基金净值变化引致的投资风险,由投资人自行负责。

有关财务数据和净值表现截止日为2019年3月30日(财务数据未经审计),本招募说明书其他所在内容截止日为2019年6月21日。

## 一、基金合同生效日期

2018年6月21日

## 二、基金管理人

### (一) 基金管理人基本情况

名称：东方基金管理有限责任公司

住所：北京市西城区锦什坊街28号1-4层

办公地址：北京市西城区锦什坊街28号1-4层

邮政编码：100033

法定代表人：崔伟

成立时间：2004年6月11日

组织形式：有限责任公司

注册资本：叁亿元人民币

营业期限：2004年6月11日至2054年6月10日

经营范围：基金募集；基金销售；资产管理；从事境外证券投资管理业务；  
中国证监会许可的其他业务

批准设立机关及批准设立文号：中国证监会证监基金字[2004]80号

统一社会信用代码：911100007635106822

联系人：李景岩

联系电话：010-66295888

股权结构：

股东名称	出资金额(人民币)	出资比例
东北证券股份有限公司	19,200万元	64%
河北省国有资产控股运营有限公司	8,100万元	27%
渤海国际信托股份有限公司	2,700万元	9%
合计	30,000万元	100%

内部组织结构：

股东会是公司的最高权力机构，下设董事会和监事会，董事会下设合规与风险控制委员会、薪酬与考核委员会；公司组织管理实行董事会领导下的总经理负责制，下设投资决策委员会、产品委员会、IT治理委员会、风险控制委员会和权益投资部、权益研究部、固定收益投资部、固定收益研究部、量化投资部、产品开

发部、专户投资部、机构业务一部、战略客户部、市场部、电子商务部、运营部、交易部、信息技术部、财务部、人力资源部、综合管理部、董事会办公室、风险管理部、监察稽核部、财富管理部二十一个职能部门及上海分公司、北京分公司、广州分公司、成都分公司；公司设督察长，分管风险管理部、监察稽核部，负责组织指导公司的风险管理和监察稽核工作。

## (二) 基金管理人主要人员情况

### 1. 董事会成员

崔伟先生，董事长，经济学博士。历任中国人民银行副主任科员、主任科员、副处级秘书，中国证监会党组书记、秘书处副处长、处长，中国人民银行东莞中心支行副行长、党委委员，中国人民银行汕头中心支行行长、党委书记兼国家外汇管理局汕头中心支局局长，中国证监会海南监管局副局长兼党委委员、局长兼党委书记，中国证监会协调部副主任兼中国证监会投资者教育办公室召集人；现任东方基金管理有限责任公司董事长，兼任东北证券股份有限公司副董事长、吉林大学商学院教师、中国证券投资基金业协会监事、东方汇智资产管理有限公司董事长、东证融汇证券资产管理有限公司董事。

张兴志先生，董事，硕士，研究员。曾任吉林省经济体制改革委员会宏观处处长，吉林省体改委产业与市场处处长，吉林亚泰（集团）股份有限公司总裁助理、副总裁，东北证券有限责任公司副总裁、东证融达投资有限公司董事、副总经理，东北证券股份有限公司副总裁、纪委书记，吉林省证券业协会监事长；现已退休。

何俊岩先生，董事，硕士，高级会计师、中国注册会计师、中国注册资产评估师，吉林省五一劳动奖章获得者。历任吉林省五金矿产进出口公司计划财务部财务科长，东北证券有限责任公司计划财务部总经理、客户资产管理总部总经理，福建凤竹纺织科技股份有限公司财务总监，东北证券有限责任公司财务总监，东北证券股份有限公司副总裁、常务副总裁、东证融达投资有限公司董事、东证融通投资管理有限公司董事，东方基金管理有限责任公司监事会主席；现任东北证券股份有限公司副董事长、总裁、党委副书记，兼任吉林省证券业协会副会长，东证融通投资管理有限公司董事长，东证融达投资有限公司董事长，东证融汇证券资产管理有限公司董事。

庄立明先生，董事，大学学历，会计师。历任河北省商业厅审计处，河北华

联商厦分店副经理, 省贸易厅财审处, 省商贸集团财审处(正科), 省工贸资产经营有限公司财务监督处副处长, 河北省国有资产控股运营有限公司财务监督部副部长、财务监督部部长、副总会计师; 现任河北省国有资产控股运营有限公司董事、总会计师, 兼任财达证券有限责任公司董事, 华联发展集团有限公司董事。

董丁丁先生, 董事, 北京大学金融学硕士, 中共党员。历任海南航空股份有限公司飞行计划员、机组资源管理员、海航集团财务有限公司金融服务部信贷信息助理、信贷信息主管、公司业务经理、客户经理、总经理助理, 资金信贷部副总经理、总经理。现任渤海国际信托股份有限公司财务总监。

雷小玲女士, 独立董事, 北京大学 EMBA, 中国注册会计师。历任贵阳市财经学校会计专业教师, 贵州省财经学院会计学系教师, 海南会计师事务所注册会计师, 证监会发行部发行审核委员, 亚太中汇会计师事务所有限公司副主任会计师。现任中审众环会计师事务所海南分所所长, 兼任海南省注册会计师协会专业技术咨询委员会主任委员。

陈守东先生, 独立董事, 经济学博士。历任通化煤矿学院教师, 吉林大学数学系教师, 吉林大学经济管理学院副教授, 吉林大学商学院教授、博士生导师; 现任吉林大学数量经济研究中心教授、博士生导师, 兼任通化葡萄酒股份有限公司独立董事, 中国金融学年会常务理事, 吉林省现场统计学会副理事长, 吉林省法学会金融法学会副会长及金融法律专家团专家。

刘峰先生, 独立董事, 大学本科。历任湖北省黄石市律师事务所副主任, 海南方圆律师事务所主任; 现任上海市锦天城律师事务所高级合伙人, 兼任梓昆科技(中国)股份有限公司独立董事, 三角轮胎股份有限公司独立董事, 中华全国律师协会律师发展战略研究委员会副主任, 金融证券委员会委员, 中国国际经济, 科技法律学会理事, 并被国家食品药品监督管理总局聘为首批餐饮服务食品安全法律组专家。

刘鸿鹏先生, 董事, 吉林大学行政管理硕士。曾任吉林物贸股份有限公司投资顾问, 君安证券有限责任公司长春办事处融资融券专员, 吉林省信托营业部筹建负责人, 新华证券股份有限公司长春同志街营业部副经理, 经理, 东北证券股份有限公司杭州营业部经理、营销管理总部副经理、经理。2011年5月加盟本公司, 历任总经理助理兼市场总监、市场部经理, 公司副总经理; 现任公司总经理兼首席信息官。

## 2. 监事会成员

赵振兵先生，监事会主席，本科，高级经济师。历任河北华联商厦团委副书记、总经理助理、副总经理，河北省商贸集团经营二公司副总经理，河北省工贸资产经营有限公司改革发展处副处长，河北省国有资产控股运营有限公司团委书记、企业管理部副部长、资产运营部部长、副总裁；现任河北省国有资产控股运营有限公司总裁、党委副书记、副董事长，兼任河北国控资本管理有限公司董事长、党委书记，华北铝业有限公司副董事长。

杨晓燕女士，监事，硕士研究生，高级经济师。曾任职北京银行等金融机构，20余年金融、证券从业经历；现任东方基金管理有限责任公司风险管理部总经理兼任监察稽核部总经理。

肖向辉先生，监事，本科。曾任职北京市化学工业研究院、中国工商银行总行；现任东方基金管理有限责任公司运营部总经理助理。

## 3. 高级管理人员

崔伟先生，董事长，简历请参见董事介绍。

刘鸿鹏先生，总经理，简历请参见董事介绍。

秦熠群先生，副总经理，兼任东方汇智资产管理有限公司董事，中央财经大学经济学博士。历任中央财经大学经济学院副院长、学校分部副主任等职务。2011年7月加盟本公司，历任董办主任、董秘、总经理助理等职务，期间兼任人力资源部、综合管理部、风险管理部等部门总经理职务。

李景岩先生，督察长，硕士研究生，中国注册会计师。历任东北证券股份有限公司延吉证券营业部财务经理、北京管理总部财务经理。2004年6月加盟本公司，曾任财务主管，财务部经理，财务负责人，综合管理部经理兼人力资源部经理、总经理助理。

## 4. 本基金基金经理

姓名	任职时间	简历
李瑞 (先生)	2018年6月21日 至今	中国人民大学金融学硕士,8年证券从业经历。2011年7月加盟东方基金管理有限责任公司,曾任权益投资部研究员,东方精选混合型开放式证券投资基金基金经理助理、东方增长中小盘混合型开

		放式证券投资基金(于2018年6月21日起转型为东方新能源汽车主题混合型证券投资基金)基金经理,现任东方新能源汽车主题混合型证券投资基金基金经理、东方安心收益保本混合型证券投资基金基金经理、东方新策略灵活配置混合型证券投资基金基金经理。
薛子徵 (先生)	2015年4月30日至2018年1月23日任本基金基金经理	

#### 5. 投资决策委员会成员

刘鸿鹏先生, 总经理, 投资决策委员会主任委员, 简历请参见董事介绍。

许文波先生, 公司总经理助理、权益投资总监、量化投资部总经理、固定收益研究部总经理, 投资决策委员会委员。吉林大学工商管理硕士, 18年投资从业经历。曾任新华证券有限责任公司投资顾问部分析师; 东北证券股份有限公司资产管理分公司投资管理部投资经理、部门经理; 德邦基金管理有限公司基金经理、投资研究部总经理。2018年4月加盟东方基金管理有限责任公司, 现任东方精选混合型开放式证券投资基金基金经理、东方强化收益债券型证券投资基金基金经理、东方龙混合型开放式证券投资基金基金经理、东方双债添利债券型证券投资基金基金经理、东方价值挖掘灵活配置混合型证券投资基金基金经理。

蒋茜先生, 权益投资部总经理, 投资决策委员会委员。清华大学工商管理硕士, 9年证券从业经历。历任GCW Consulting高级分析师、中信证券高级经理、天安财产保险股份有限公司研究总监、渤海人寿保险股份有限公司投资总监。2017年5月加盟东方基金管理有限责任公司。现任东方支柱产业灵活配置混合型证券投资基金基金经理、东方精选混合型开放式证券投资基金基金经理、东方主题精选混合型证券投资基金基金经理。

王然女士, 权益研究部副总经理, 投资决策委员会委员, 北京交通大学产业经济学硕士, 11年证券从业经历, 曾任益民基金交通运输、纺织服装、轻工制造行业研究员。2010年4月加盟东方基金管理有限责任公司, 曾任权益投资部交通运输、纺织服装、商业零售行业研究员, 东方策略成长股票型开放式证券投资基金(于2015年8月7日转型为东方策略成长混合型开放式证券投资基金)基金经理助理、东方策略成长股票型开放式证券投资基金(于2015年8月7日转型为东



方策略成长混合型开放式证券投资基金)基金经理、东方赢家保本混合型证券投资基金基金经理、东方保本混合型开放式证券投资基金(于2017年5月11日转型为东方成长收益平衡混合型基金)基金经理、东方荣家保本混合型证券投资基金基金经理、东方民丰回报赢安定期开放混合型证券投资基金(于2017年9月13日起转型为东方民丰回报赢安混合型证券投资基金)基金经理、东方成长收益平衡混合型证券投资基金(于2018年1月17日转型为东方成长收益灵活配置混合型证券投资基金)基金经理、东方成长收益灵活配置混合型证券投资基金基金经理、东方价值挖掘灵活配置混合型证券投资基金基金经理、东方合家保本混合型证券投资基金基金经理,现任东方策略成长混合型开放式证券投资基金基金经理、东方新兴成长混合型证券投资基金基金经理、东方新思路灵活配置混合型证券投资基金基金经理、东方民丰回报赢安混合型证券投资基金基金经理、东方盛世灵活配置混合型证券投资基金基金经理、东方大健康混合型证券投资基金基金经理、东方城镇消费主题混合型证券投资基金基金经理。

吴萍萍女士,固定收益投资部副总经理,投资决策委员会委员,中国人民大学应用经济学硕士,8年证券从业经历,曾任安信证券投资组资金交易员、民生加银基金管理有限公司专户投资经理。2015年11月加盟东方基金管理有限责任公司,曾任东方稳健回报债券型证券投资基金基金经理助理、东方添益债券型证券投资基金基金经理助理、东方利群混合型发起式证券投资基金基金经理助理、东方强化收益债券型证券投资基金基金经理助理、东方添益债券型证券投资基金基金经理、东方臻悦纯债债券型证券投资基金基金经理、东方合家保本混合型证券投资基金基金经理,现任东方安心收益保本混合型证券投资基金基金经理、东方永兴18个月定期开放债券型证券投资基金基金经理、东方臻选纯债债券型证券投资基金基金经理、东方稳健回报债券型证券投资基金基金经理、东方永泰纯债1年定期开放债券型证券投资基金基金经理、东方添益债券型证券投资基金基金经理、东方臻享纯债债券型证券投资基金基金经理。

6. 上述人员之间均不存在近亲属关系。

### 三、基金托管人

#### (一) 基金托管人概况

##### 1、基本情况

名称：中国邮政储蓄银行股份有限公司（简称：中国邮政储蓄银行）

住所：北京市西城区金融大街3号

办公地址：北京市西城区金融大街3号A座

法定代表人：张金良

成立时间：2007年3月6日

组织形式：股份有限公司

注册资本：810.31亿元人民币

存续期间：持续经营

批准设立机关及批准设立文号：中国银监会银监复〔2006〕484号

基金托管资格批文及文号：证监许可〔2009〕673号

联系人：马强

联系电话：010-68857221

经营范围：吸收公众存款；发放短期、中期、长期贷款；办理国内外结算；办理票据承兑和贴现；发行金融债券；代理发行、代理兑付、承销政府债券；买卖政府债券、金融债券；从事同业拆借；买卖、代理买卖外汇；从事银行卡业务；提供信用证服务及担保；代理收付款项及代理保险业务；提供保险箱服务；经中国银行业监督管理委员会等监管部门批准的其他业务。

经国务院同意并经中国银行业监督管理委员会批准，中国邮政储蓄银行有限责任公司（成立于2007年3月6日）于2012年1月21日依法整体变更为中国邮政储蓄银行股份有限公司。中国邮政储蓄银行股份有限公司依法承继原中国邮政储蓄银行有限责任公司全部资产、负债、机构、业务和人员，依法承担和履行原中国邮政储蓄银行有限责任公司在有关具有法律效力的合同或协议中的权利、义务，以及相应的债权债务关系和法律责任。中国邮政储蓄银行股份有限公司坚持服务“三农”、服务中小企业、服务城乡居民的大型零售商业银行定位，发挥邮政网络优势，强化内部控制，合规稳健经营，为广大城乡居民及企业提供优质金融服务，实现股东价值最大化，支持国民经济发展和社会进步。

## 2、主要人员情况

中国邮政储蓄银行股份有限公司总行设托管业务部，下设资产托管处、风险管理处、运营管理处等处室。现有员工22人，全部员工拥有大学本科以上学历及基金从业资格，90%员工具有三年以上基金从业经历，具备丰富的托管服务经验。

### 3、基金托管业务经营情况

2009年7月23日,中国邮政储蓄银行经中国证券监督管理委员会和中国银行业监督管理委员会联合批准,获得证券投资基金托管资格,是我国第16家托管银行。2012年7月19日,中国邮政储蓄银行经中国保险业监督管理委员会批准,获得保险资金托管资格。中国邮政储蓄银行坚持以客户为中心、以服务为基础的经营理念,依托专业的托管团队、灵活的托管业务系统、规范的托管管理制度、健全的内控体系、运作高效的业务处理模式,为广大基金份额持有人和众多资产管理机构提供安全、高效、专业、全面的托管服务,并获得了合作伙伴一致好评。

截至2019年6月30日,中国邮政储蓄银行托管的证券投资基金共92只。至今,中国邮政储蓄银行已形成涵盖证券投资基金、基金公司特定客户资产管理计划、信托计划、银行理财产品(本外币)、私募基金、证券公司资产管理计划、保险资金、保险资产管理计划等多种资产类型的托管产品体系,托管规模达39810.55亿元。

#### (二) 基金托管人的内部控制制度

##### 1. 内部控制目标

作为基金托管人,中国邮政储蓄银行严格遵守国家有关托管业务的法律法规、行业监管规章和行内有关管理规定,守法经营、规范运作、严格监察,确保业务的稳健运行,保证基金财产的安全完整,确保有关信息的真实、准确、完整、及时,保护基金份额持有人的合法权益。

##### 2. 内部风险控制组织结构

中国邮政储蓄银行设有风险与内控管理委员会,负责全行风险管理与内部控制工作,对托管业务风险控制工作进行检查指导。托管业务部专门设置内部风险控制处室,配备专职内控监督人员负责托管业务的内控监督工作,具有独立行使监督稽核的工作职权和能力。

##### 3. 内部控制制度及措施

托管业务部具备系统、完善的制度控制体系,建立了管理制度、控制制度、岗位职责、业务操作流程,可以保证托管业务的规范操作和顺利进行;业务人员具备从业资格;业务管理严格实行复核、审核、检查制度,授权工作实行集中控制,业务印章按规程保管、存放、使用,账户资料严格保管,制约机制严格有效;业务操作区专门设置,封闭管理,实施音像监控;业务信息由专职信息披露人员

负责,防止泄密;业务实现自动化操作,防止人为事故的发生,技术系统完整、独立。

### (三) 基金托管人对基金管理人运作基金进行监督的方法和程序

#### 1、监督方法

依照《基金法》及其配套法规和基金合同的约定,监督所托管基金的投资运作。严格按照现行法律法规以及基金合同规定,对基金管理人运作基金的投资比例、投资范围、投资组合等情况进行监督,对违法违规行为及时予以风险提示,要求其限期纠正,同时报告中国证监会。在日常为基金投资运作所提供的基金清算和核算服务环节中,对基金管理人发送的投资指令、基金管理人对各基金费用的提取与开支情况进行检查监督。

#### 2、监督流程

(1) 每工作日按时通过基金监督子系统,对各基金投资运作比例控制指标进行例行监控,发现投资比例超标等异常情况,向基金管理人发出书面通知,与基金管理人进行情况核实,督促其纠正,并及时报告中国证监会。

(2) 收到基金管理人的划款指令后,对涉及各基金的投资范围、投资对象及交易对手等内容进行合法合规性监督。

(3) 通过技术或非技术手段发现基金涉嫌违规交易,电话或书面要求管理人进行解释或举证,要求限期纠正,并及时报告中国证监会。

## 四、相关服务机构

### (一) 直销机构

#### 1. 柜台交易

名称:东方基金管理有限责任公司直销中心

住所:北京市西城区锦什坊街28号1-4层

办公地址:北京市西城区锦什坊街28号3层

法定代表人:崔伟

联系人:王丹

电话:010-66295876

传真:010-66578690

网址:www.orient-fund.com 或 www.df5888.com

## 2. 电子交易

投资者可以通过基金管理人网上交易系统办理基金的申购、赎回等业务,具体业务办理情况及业务规则请登录本公司网站查询。

网址: [www.orient-fund.com](http://www.orient-fund.com) 或 [www.df5888.com](http://www.df5888.com)

### (二) 其他销售机构

#### 1、中国建设银行股份有限公司

住所: 北京市西城区金融大街25号

办公地址: 北京市西城区闹市口大街1号院1号楼长安兴融中心

法定代表人: 田国立

客服电话: 95533

网址: [www.ccb.com](http://www.ccb.com)

#### 2、中国农业银行股份有限公司

住所: 北京市东城区建国门内大街69号

办公地址: 北京市西城区复兴门内大街28号凯晨世贸中心东座

法定代表人: 周慕冰

客服电话: 95599

网址: [www.abchina.com](http://www.abchina.com)

#### 3、中国工商银行股份有限公司

住所: 中国北京复兴门内大街55号

办公地址: 中国北京复兴门内大街55号

法定代表人: 陈四清

联系人: 陶仲伟

电话: 010-66107900

传真: 010-66107914

客服电话: 95588

网址: [www.icbc.com.cn](http://www.icbc.com.cn)

#### 4、中国银行股份有限公司

住所: 北京市西城区复兴门内大街1号

办公地址: 北京市西城区复兴门内大街1号中国银行总行办公大楼

法定代表人: 刘连舸

客服电话：95566

网址：www.boc.cn

5、中国民生银行股份有限公司

住所：北京市西城区复兴门内大街2号

办公地址：北京市西城区复兴门内大街2号

法定代表人：洪崎

客服电话：95568

网址：www.cmbc.com.cn

6、兴业银行股份有限公司

住所：福州市湖东路154号

办公地址：上海市江宁路168号兴业大厦9楼

法定代表人：高建平

联系人：刘玲

电话：021-52629999

传真：021-62569070

客服电话：95561

网址：www.cib.com.cn

7、北京银行股份有限公司

住所：北京市西城区金融大街甲17号首层

办公地址：北京市西城区金融大街丙17号

法定代表人：张东宁

客服电话：95526

网址：www.bankofbeijing.com.cn

8、中信银行股份有限公司

住所：北京市东城区朝阳门北大街8号富华大厦C座

办公地址：北京市东城区朝阳门北大街8号富华大厦C座

法定代表人：李庆萍

客服电话：95558

网址：www.citicbank.com

9、中国邮政储蓄银行股份有限公司

住所：北京市西城区金融大街3号

办公地址：北京市西城区金融大街3号

法定代表人：张金良

联系人：王硕

传真：010-68858057

客服电话：95580

网址：[www.psbc.com](http://www.psbc.com)

#### 10、交通银行股份有限公司

住所：上海市银城中路188号

办公地址：上海市银城中路188号

法定代表人：彭纯

客服电话：95559或拨打各城市营业网点咨询电话

网址：[www.95559.com.cn](http://www.95559.com.cn)

#### 11、东莞银行股份有限公司

住所：东莞市莞城区体育路21号东莞银行大厦

办公地址：东莞市莞城区体育路21号东莞银行大厦

法定代表人：廖玉林

联系人：陈幸

电话：0769-22119061

传真：0769-22117730

客服电话：4001196228（全国）、96228（广东省内）

网址：[www.dongguanbank.cn](http://www.dongguanbank.cn)

#### 12、吉林银行股份有限公司

住所：吉林省长春市东南湖大路1817号

办公地址：吉林省长春市东南湖大路1817号

法定代表人：唐国兴

联系人：孟明

电话：0431-84992680

传真：0431-84992649

客服电话：400-88-96666(全国)、96666(吉林省)

网址：[www.jlbank.com.cn](http://www.jlbank.com.cn)

13、安信证券股份有限公司

住所：深圳市福田区金田路4018号安联大厦35层、28层A02单元

办公地址：深圳市福田区深南大道凤凰大厦1栋9层

法定代表人：牛冠兴

联系人：陈剑虹

电话：0755-82558305

传真：0755-82558355

客服电话：4008001001

网址：[www.essence.com.cn](http://www.essence.com.cn)

14、长江证券股份有限公司

住所：武汉市新华路特8号长江证券大厦

办公地址：武汉市新华路特8号长江证券大厦

法定代表人：尤习贵

联系人：奚博宇

电话：027-65799999

传真：027-85481900

客服电话：95579或4008-888-999

网址：[www.95579.com](http://www.95579.com)

15、东北证券股份有限公司

住所：长春市生态大街6666号

办公地址：长春市生态大街6666号

法定代表人：李福春

联系人：安岩岩

电话：0431-85096517

传真：0431-85096795

客服电话：95360

网址：[www.nesc.cn](http://www.nesc.cn)

16、东莞证券股份有限公司

住所：广东省东莞市莞城区可园南路一号金源中心30楼



办公地址:广东省东莞市莞城区可园南路1号金源中心30楼

法定代表人:张运勇

联系人:孙旭

电话:0769-22119348

客服电话:961130(省内直拨,省外请加拨区号0769)

网址:www.dgzq.com.cn

17、方正证券股份有限公司

住所:湖南省长沙市芙蓉中路二段华侨国际大厦22-24层

办公地址:湖南省长沙市芙蓉中路二段华侨国际大厦22-24层

法定代表人:雷杰

客服电话:95571

网址:www.foundersc.com

18、光大证券股份有限公司

住所:上海市静安区新闻路1508号

办公地址:上海市静安区新闻路1508号3楼

法定代表人:周健男

联系人:戴巧燕

电话:021-22169999

传真:021-22169134

客服电话:95525

网址:www.ebscn.com

19、广发证券股份有限公司

住所:广东省广州市黄埔区中新广州知识城腾飞一街2号618室

办公地址:广州市天河北路大都会广场5、18、19、36、38、41、42、43、

44楼

法定代表人:孙树明

联系人:黄岚

电话:020-87555888

传真:020-87555305

客服电话:95575

网址: [www.gf.com.cn](http://www.gf.com.cn)

20、国泰君安证券股份有限公司

住所: 中国(上海)自由贸易试验区商城路618号

办公地址: 上海市浦东新区银城中路168号上海银行大厦29楼

法定代表人: 杨德红

联系人: 芮敏祺

电话: 021-38676666

传真: 021-38670666

客服电话: 95521

网址: [www.gtja.com](http://www.gtja.com)

21、国信证券股份有限公司

住所: 深圳市罗湖区红岭中路1012号国信证券大厦十六层至二十六层

办公地址: 深圳市罗湖区红岭中路1012号国信证券大厦十六层至二十六层

法定代表人: 何如

联系人: 周杨

电话: 0755-82130833

传真: 0755-82133952

客服电话: 95536

网址: [www.guosen.com.cn](http://www.guosen.com.cn)

22、国元证券股份有限公司

住所: 安徽省合肥市寿春路178号

办公地址: 安徽省合肥市寿春路178号

法定代表人: 蔡咏

联系人: 李蔡

电话: 0551-68167423

传真: 0551-68167431

客服电话: 95578

网址: [www.gyzq.com.cn](http://www.gyzq.com.cn)

23、海通证券股份有限公司

住所: 上海市淮海中路98号

办公地址：上海市黄浦区广东路689号

法定代表人：王开国

联系人：李笑鸣

电话：021-23219275

传真：021-23219100

客服电话：021-95553、400-8888-001或拨打各城市营业网点咨询电话

网址：[www.htsec.com](http://www.htsec.com)

24、恒泰证券股份有限公司

住所：呼和浩特市新城区海拉尔东街满世书香苑办公楼7楼

办公地址：呼和浩特市新城区海拉尔东街满世书香苑办公楼7楼

法定代表人：庞介民

联系人：熊丽

电话：0471-4972675

客服电话：4001966188

网址：[www.cnht.com.cn](http://www.cnht.com.cn)

25、华安证券股份有限公司

住所：安徽省合肥市政务文化新区天鹅湖路198号

办公地址：安徽省合肥市政务文化新区天鹅湖路198号财智中心B1座

法定代表人：章宏韬

联系人：范超

电话：0551-65161666

传真：0551-5161600

客服电话：95318

网址：[www.hazq.com](http://www.hazq.com)

26、华福证券有限责任公司

住所：福州市五四路157号新天地大厦7、8层

办公地址：福州市五四路157号新天地大厦7至10层

法定代表人：黄金琳

联系人：张腾

电话：0591-87383623

传真: 0591-87383610

客服电话: 96326(福建省外请先拨0591)

网址: [www.hfzq.com.cn](http://www.hfzq.com.cn)

27、华泰证券股份有限公司

住所: 江苏省南京市江东中路228号

办公地址: 南京市建邺区江东中路228号华泰证券广场、深圳市福田区深南大道4011号港中旅大厦18楼

法定代表人: 周易

联系人: 庞晓芸

电话: 0755-82492193

传真: 0755-82492962

客服电话: 95597

网址: [www.htsc.com.cn](http://www.htsc.com.cn)

28、华鑫证券有限责任公司

住所: 深圳市福田区金田路4018号安联大厦28层A01、B01(b)单元

办公地址: 上海市徐汇区肇嘉浜路750号

法定代表人: 俞洋

联系人: 杨莉娟

电话: 021-54967552

传真: 021-54967293

客服电话: 021-32109999; 029-68918888; 4001099918

网址: [www.cfsc.com.cn](http://www.cfsc.com.cn)

29、江海证券有限公司

住所: 黑龙江省哈尔滨市香坊区赣水路56号

办公地址: 哈尔滨市松北区创新三路833号

法定代表人: 孙名扬

联系人: 姜志伟

电话: 0451-87765732

传真: 0451-82337279

客户服务热线: 400-666-2288

网址: [www.jhzq.com.cn](http://www.jhzq.com.cn)

### 30、联讯证券股份有限公司

住所: 惠州市江北东江三路55号广播电视新闻中心西面一层大堂和三、四层

办公地址: 深圳市福田区深南中路2002号中广核大厦北楼10层

法定代表人: 徐刚

联系人: 彭莲

电话: 0755-83331195

客服电话: 95564

网址: [www.lxsec.com](http://www.lxsec.com)

### 31、中泰证券股份有限公司

住所: 济南市市中区经七路86号

办公地址: 山东省济南市市中区经七路86号

法定代表人: 李玮

联系人: 许曼华

电话: 021-20315290

传真: 021-20315125

客服电话: 95538

网址: [www.zts.com.cn](http://www.zts.com.cn)

### 32、上海证券有限责任公司

住所: 上海市黄浦区四川中路213号7楼

办公地址: 上海市黄浦区四川中路213号久事商务大厦7楼

法定代表人: 李俊杰

联系人: 邵珍珍

电话: 021-53686888

传真: 021-53686100, 021-53686200

客服电话: 021-962518

网址: [www.962518.com](http://www.962518.com)

### 33、山西证券股份有限公司

住所: 山西省太原市府西街69号山西国际贸易中心东塔楼

办公地址: 山西省太原市府西街69号山西国际贸易中心东塔楼

法定代表人：侯巍

联系人：郭熠

电话：0351-8686659

传真：0351-8686619

客服电话：400-666-1618

网址：[www.i618.com.cn](http://www.i618.com.cn)

34、申万宏源证券有限公司

住所：上海市徐汇区长乐路989号45层

办公地址：上海市徐汇区长乐路989号45层

法定代表人：李梅

联系人：陈宇

电话：021-33388214

传真：021-33388224

客服电话：95523或4008895523

网址：[www.swhysc.com](http://www.swhysc.com)

35、申万宏源西部证券有限公司

住所：新疆乌鲁木齐市高新区（新市区）北京南路358号大成国际大厦20楼

2005室

办公地址：疆乌鲁木齐市高新区（新市区）北京南路358号大成国际大厦20楼

法定代表人：韩志谦

联系人：陈宇

电话：021-33388214

传真：021-33388224

客服电话：400-800-0562

网址：[www.hysec.com](http://www.hysec.com)

36、五矿证券有限公司

住所：深圳市福田区金田路4028号经贸中心48楼

办公地址：深圳市福田区金田路4028号经贸中心48楼

法定代表人：赵立功

联系人：马国栋

电话: 0755-83252843

传真: 0755-82545500

客服电话: 40018-40028

网址: [www.wkzq.com.cn](http://www.wkzq.com.cn)

### 37、招商证券股份有限公司

住所: 深圳市福田区益田路江苏大厦A座38-45层

办公地址: 深圳市福田区益田路江苏大厦A座38-45层

法定代表人: 霍达

联系人: 黄婵君

电话: 0755-82943666

传真: 0755-829734343

客服电话: 95565、4008888111

网址: [www.newone.com.cn](http://www.newone.com.cn)

### 38、中国银河证券股份有限公司

住所: 北京市西城区金融大街35号国际企业大厦C座

办公地址: 北京市西城区金融大街35号国际企业大厦C座

法定代表人: 陈有安

联系人: 宋明

电话: 010-66568450

传真: 010-66568990

客服电话: 400-888-8888

网址: [www.chinastock.com.cn](http://www.chinastock.com.cn)

### 39、中山证券有限责任公司

住所: 深圳市南山区科技中一路西华强高新发展大楼7层、8层

办公地址: 深圳市南山区科技中一路西华强高新发展大楼7层、8层

法定代表人: 林炳城

联系人: 罗艺琳

电话: 0755-82943755

传真: 0755-82960582

客服电话: 95329

网址：[www.zszq.com](http://www.zszq.com)

40、中信建投证券股份有限公司

住所：北京市朝阳区安立路66号4号楼

办公地址：北京市朝阳区门内大街188号

法定代表人：王常青

联系人：权唐

电话：010-85130588

传真：010-65182261

客服电话：400-8888-108

网址：[www.csc108.com](http://www.csc108.com)

41、中信证券（山东）有限责任公司

住所：青岛市崂山区深圳路222号1号楼2001

办公地址：青岛市市南区东海西路28号龙翔广场东座5层

法定代表人：姜晓林

联系人：刘晓明

电话：0531-89606165

传真：0532-85022605

客服电话：95548

网址：[www.zxwt.com.cn](http://www.zxwt.com.cn)

42、中信证券股份有限公司

住所：广东省深圳市福田区中心三路8号卓越时代广场（二期）北座

办公地址：北京市朝阳区亮马桥路48号中信证券大厦

法定代表人：张佑君

联系人：郑慧

电话：010-6083 8888

传真：010-6083 6029

客服电话：95548

网址：[www.cs.ecitic.com](http://www.cs.ecitic.com)

43、中信期货有限公司

住所：深圳市福田区中心三路8号卓越时代广场（二期）北座13层1301-1305



室、14层

办公地址:深圳市福田区中心三路8号卓越时代广场(二期)北座13层

1301-1305室、14层

法定代表人:张皓

联系人:刘宏莹

电话:010-60833754

传真:0755-83201097

客服电话:400-990-8826

网址:www.citicsf.com

44、中国国际金融股份有限公司

住所:北京市朝阳区建国门外大街1号国贸大厦2座27层及28层

办公地址:北京市朝阳区建国门外大街1号国贸大厦2座27层及28层

法定代表人:丁学东

联系人:杨涵宇

电话:010-65051166

传真:010-85679203

客服电话:400-910-1166

网址:www.cicc.com.cn

45、平安证券股份有限公司

住所:深圳市福田区中心区金田路4036号荣超大厦16-20层

办公地址:深圳市福田区中心区金田路4036号荣超大厦16-20层(518048)

法定代表人:刘世安

联系人:周一涵

电话:021-38637436

传真:021-58991896

客服电话:95511-8

网址:stock.pingan.com

46、东兴证券股份有限公司

住所:北京市西城区金融大街5号新盛大厦B座12、15层

办公地址:北京市西城区金融大街5号新盛大厦B座12、15层

法定代表人：魏庆华

联系人：夏锐

电话：010-66559079

传真：010-66555147

客服电话：95309

网址：[www.dxzq.net](http://www.dxzq.net)

47、国金证券股份有限公司

住所：四川省成都市东城根上街95号

办公地址：四川省成都市东城根上街95号

法定代表人：冉云

联系人：刘婧漪

电话：028-86690057

传真：028-86690126

客服电话：95310

网址：[www.gjzq.com.cn](http://www.gjzq.com.cn)

48、中国民族证券有限责任公司

住所：北京市朝阳区北四环中路27号5号楼

办公地址：北京市朝阳区北四环中路27号5号楼

法定代表人：何亚刚

联系人：尚蓓

电话：010-59355497

传真：010-56437030

客服电话：400-889-5618

网站：[www.e5618.com](http://www.e5618.com)

49、晋商银行股份有限公司

住所：山西省太原市长风西街1号丽华大厦A座

办公地址：山西省太原市小店区长风街59号

联系人：董嘉文

电话：0351-6819505

传真：0351-6819898

客户服务电话: 95105588

网址: [www.jshbank.com](http://www.jshbank.com)

50、华龙证券股份有限公司

住所: 兰州市城关区东岗西路638号兰州财富中心21楼

办公地址: 兰州市城关区东岗西路638号19楼

联系人: 范坤

电话: 0931-4890208

传真: 0931-4890628

客户服务电话: 95368

网址: [www.hlzq.com](http://www.hlzq.com)

51、民生证券股份有限公司

住所: 北京市东城区建国门内大街28号民生金融中心A座16-20层

办公地址: 北京市东城区建国门内大街28号民生金融中心A座16-20层

联系人: 韩秀萍

电话: 010-85127999

传真: 010-85127888

客户服务电话: 95376

网址: [www.msza.com](http://www.msza.com)

52、阳光人寿保险股份有限公司

住所: 海南省三亚市迎宾路360-1号三亚阳光金融广场16层

办公地址: 北京市朝阳区朝阳门外大街乙12号院1号昆泰国际大厦12层

法定代表人: 李科

客户服务电话: 95510

网址: [fund.sinosig.com](http://fund.sinosig.com)

53、上海长量基金销售投资顾问有限公司

住所: 上海市浦东新区高翔路526号2幢220室

办公地址: 上海市浦东新区浦东大道555号裕景国际B座16层

法定代表人: 张跃伟

联系人: 单丙焱

电话: 021-20691832

传真: 021-20691861

客户服务电话: 400 820 2899

网址: [www.erichfund.com](http://www.erichfund.com)

54、蚂蚁(杭州)基金销售有限公司

住所: 杭州市余杭区仓前街道文一西路1218号1栋202室

办公地址: 浙江省杭州市滨江区江南大道3588号恒生大厦12楼

法定代表人: 陈柏青

联系人: 韩爱彬

传真: 0571-26698533

客户服务电话: 400 076 6123

网址: [www.fund123.cn](http://www.fund123.cn)

55、深圳众禄基金销售股份有限公司

住所: 深圳市罗湖区深南东路5047号发展银行大厦25楼I、J单元

办公地址: 深圳市罗湖区梨园路物资控股置地大厦8楼

法定代表人: 薛峰

联系人: 童彩平

电话: 0755-33227950

传真: 0755-33227951

客户服务电话: 400 678 8887

网址: [www.zlfund.cn](http://www.zlfund.cn)及[www.jjmmw.com](http://www.jjmmw.com)

56、上海好买基金销售有限公司

住所: 上海市虹口区场中路685弄37号4号楼449室

办公地址: 上海市浦东南路1118号鄂尔多斯国际大厦903~906室

法定代表人: 杨文斌

联系人: 张茹

电话: 021-20613999

传真: 021-68596916

客户服务电话: 400 700 9665

网址: [www.ehowbuy.com](http://www.ehowbuy.com)

57、上海天天基金销售有限公司

住所:浦东新区峨山路613号6幢551室

办公地址:上海市徐汇区龙田路195号3C座9楼

法定代表人: 其实

联系人: 彭远芳

电话: 021-54509998-2010

传真: 021-64385308

客户服务电话: 400 1818 188

网址: [www.1234567.com.cn](http://www.1234567.com.cn)

58、北京展恒基金销售股份有限公司

住所:北京市朝阳区华严北里2号民建大厦6层

办公地址:北京市朝阳区华严北里2号民建大厦6层

法定代表人: 闫振杰

联系人: 宋丽冉

电话: 010-62020088

传真: 010-62020355

客户服务电话: 400 888 6661

网址: [www.myfund.com](http://www.myfund.com)

59、中国国际期货有限公司

住所:北京市朝阳区建国门外光华路14号1幢1层、2层、9层、11层、12层

办公地址:北京市朝阳区麦子店西路3号新恒基国际大厦15层

法定代表人: 王兵

联系人: 许黎婧

电话: 010-65807848

传真: 010-59539806

客服电话: 95162或400 888 8160

网址: [www.cifco.net](http://www.cifco.net)

60、北京钱景基金销售有限公司

住所:北京市海淀区丹棱街6号1幢9层1008-1012

办公地址:北京市海淀区丹棱街6号1幢9层1008-1012

法定代表人: 赵荣春

联系人: 申泽灏

电话: 010-57418813

传真: 010-57569671

客服电话: 400 678 5095

网址: [www.niuji.net](http://www.niuji.net)

61、深圳市新兰德证券投资咨询有限公司

住所: 深圳市福田区华强北路赛格科技园4栋10层1006#

办公地址: 北京市西城区宣武门外大街10号庄胜广场中央办公楼东翼7层727

室

法定代表人: 杨懿

联系人: 张燕

电话: 010-58325388-1588

传真: 010-58325282

客服电话: 400-166-1188

网址: [8.jrj.com.cn](http://8.jrj.com.cn)

62、浙江同花顺基金销售有限公司

住所: 杭州市文二西路1号903室

办公地址: 浙江省杭州市翠柏路7号杭州电子商务产业园2号楼2楼

法定代表人: 凌顺平

联系人: 刘晓倩

联系电话: 0571-88911818

传真: 0571-88910240

客服电话: 4008-773-772

网址: [www.5ifund.com](http://www.5ifund.com)

63、北京增财基金销售有限公司

住所: 北京市西城区南礼士路66号1号楼12层1208号

办公地址: 北京市西城区南礼士路66号1号楼12层1208号

法定代表人: 罗细安

联系人: 史丽丽

电话: 010-67000988

传真: 010-67000988

客户服务电话: 400-001-8811

网址: [www.zcvc.com.cn](http://www.zcvc.com.cn)

64、上海利得基金销售有限公司

住所: 上海宝山区蕴川路5475号1033室

办公地址: 上海浦东新区峨山路91弄61号10号楼12楼

法定代表人: 李兴春

联系人: 赵沛然

电话: 021-50583533

传真: 021-50583633

客服电话: 400-921-7755

网址: [www.leadfund.com.cn](http://www.leadfund.com.cn)

65、北京恒天明泽基金销售有限公司

住所: 北京市北京经济技术开发区宏达北路10号五层5122室

办公地址: 北京市朝阳区东三环中路20号乐成中心A座23层

法定代表人: 梁越

联系人: 马鹏程

联系电话: 13501068175

传真: 010-56810628

客服: 4008980618

网址: [www.chtfund.com](http://www.chtfund.com)

66、上海陆金所基金销售有限公司

住所: 上海市浦东新区陆家嘴环路1333号14楼09单元

办公地址: 上海市浦东新区陆家嘴环路1333号14楼

法定代表人: 郭坚

联系人: 宁博宇

联系电话: 021-20665952

传真: 021-22066653

客服: 4008219031

网址: [www.lufunds.com](http://www.lufunds.com)

## 67、北京虹点基金销售有限公司

住所：北京市朝阳区工人体育场北路甲2号裙房2层222单元

办公地址：北京市朝阳区工人体育场北路甲2号裙房2层222单元

法定代表人：胡伟

联系人：牛亚楠

联系电话：010-65951887

传真：010-65951887

客服：400-618-0707

网址：[www.hongdianfund.com](http://www.hongdianfund.com)

## 68、上海汇付金融服务有限公司

住所：上海市中山南路100号金外滩国际广场19楼

办公地址：上海市中山南路100号金外滩国际广场19楼

法定代表人：冯修敏

联系人：陈云卉

联系电话：021-33323999-5611

传真：021-33323837

客服：400-820-2819

网址：[www.chinapnr.com](http://www.chinapnr.com)

## 69、诺亚正行（上海）基金销售投资顾问有限公司

住所：上海市虹口区飞虹路360弄9号3724室

办公地址：上海市杨浦区昆明路508号北美广场B座12楼

法定代表人：汪静波

联系人：李娟

联系电话：021-38509735

传真：021-38509777

客服：400-821-5399

网址：[www.noah-fund.com](http://www.noah-fund.com)

## 70、上海凯石财富基金销售有限公司

住所：上海市黄浦区西藏南路765号602-115室

办公地址：上海市黄浦区延安东路1号凯石大厦4楼



法定代表人：陈继武

联系人：葛佳蕊

联系电话：021-63333389

传真：021-63332523

客服：4000178000

网址：[www.lingxianfund.com](http://www.lingxianfund.com)

71、珠海盈米财富管理有限公司

住所：珠海市横琴新区宝华路6号105室-3491

办公地址：广州市海珠区琶洲大道东1号保利国际广场南塔12楼B1201-1203

法定代表人：肖雯

联系人：李孟军

联系电话：020-89629012

传真：020-89629011

72、大泰金石基金销售有限公司

住所：南京市建邺区江东中路222号南京奥体中心现代五项馆2105室

办公地址：上海市浦东新区峨山路505号东方纯一大厦15楼

法定代表人：袁顾明

联系人：朱海涛

联系电话：021-20324158

传真：021-20324199

客服电话：400-928-2266

网址：[www.dtfunds.com](http://www.dtfunds.com)

73、海银基金销售有限公司

住所：上海市浦东新区东方路1217号16楼B单元

办公地址：上海市浦东新区东方路1217号6楼

法定代表人：刘惠

联系人：毛林

联系电话：021-80133597

传真：021-80133413

客服电话：400-808-1016

网址: [www.fundhaiyin.com](http://www.fundhaiyin.com)

74、上海联泰资产管理有限公司

住所: 中国(上海)自由贸易试验区富特北路277号3层310室

办公地址: 上海市长宁区福泉北路518号8号楼3层

法定代表人: 燕斌

联系人: 陈东

联系电话: 021-52822063

传真: 021-52975270

客服电话: 4000-466-788

网址: [www.66zichan.com](http://www.66zichan.com)

75、北京汇成基金销售有限公司

住所: 北京市海淀区中关村大街11号A座1108

办公地址: 北京市海淀区中关村大街11号A座1108

法定代表人: 王伟刚

联系人: 丁向坤

联系电话: 010-56282140

传真: 010-62680827

客服电话: 400-619-9059

网址: [www.fundzone.cn](http://www.fundzone.cn)

76、凤凰金信(银川)投资管理有限公司

住所: 宁夏回族自治区银川市金凤区阅海湾中央商务区万寿路142号14层

1402办公用房

办公地址: 北京市朝阳区来广营中街甲1号 朝来高科技产业园5号楼

法定代表人: 程刚

联系人: 张旭

联系电话: 010-58160168

传真: 010-58160181

客服: 400-810-5919

网址: [www.fengfd.com](http://www.fengfd.com)

77、乾道盈泰基金销售(北京)有限公司

住所：北京市海淀区东北旺村南1号楼7层7117室

办公地址：北京市西城区德外大街合生财富广场1302室

法定代表人：王兴吉

联系人：高雪超

联系电话：010-62062880

传真：010-82057741

客服：400-088-8080

网址：[www.qiandaojr.com](http://www.qiandaojr.com)

#### 78、深圳富济财富管理有限公司

住所：深圳市南山区粤海街道科苑南路高新南七道惠恒集团二期418室

办公地址：深圳市南山区粤海街道科苑南路高新南七道惠恒集团二期418室

法定代表人：齐小贺

联系人：马力佳

电话：0755-83999907-815

传真：0755-83999926

客户服务电话：0755-83999907

网址：[www.jinqianwo.cn](http://www.jinqianwo.cn)

#### 79、北京肯特瑞财富投资管理有限公司

住所：北京市海淀区中关村东路66号1号楼22层2603-06

办公地址：北京市大兴区亦庄经济开发区科创十一街十八号院京东集团总部

法定代表人：江卉

联系人：万容

电话：18910325400

传真：010-89189289

客户服务电话：个人业务：95118，400 098 8511 企业业务：400 088 8816

网址：[fund.jd.com](http://fund.jd.com)

#### 80、上海基煜基金销售有限公司

住所：上海市浦东新区银城中路488号太平金融大厦1503室

办公地址：上海市浦东新区银城中路488号太平金融大厦1503室

法定代表人：王翔

联系人：李鑫

电话：021-65370077

传真：021-55085991

客户服务电话：400-820-5369

网址：[www.jiyufund.com.cn](http://www.jiyufund.com.cn)

81、一路财富（北京）信息科技股份有限公司

住所：北京市西城区阜成门外大街2号1幢A2208室

办公地址：北京市西城区阜成门外大街2号1幢A2208室

法定代表人：吴雪秀

联系人：徐越

电话：010-88312877

传真：010-88312099

客服电话：400-001-1566

网址：[www.yilucaifu.com](http://www.yilucaifu.com)

82、上海华夏财富投资管理有限公司

住所：上海市虹口区东大名路687号1幢2楼268室

办公地址：北京市西城区金融大街33号通泰大厦B座8层

法定代表人：毛淮平

联系人：仲秋玥

电话：010-88066632

传真：010-63136184

客户服务电话：400-817-5666

网址：[www.amcfortune.com](http://www.amcfortune.com)

83、嘉实财富管理有限公司

住所：上海市浦东新区世纪大道8号上海国金中心办公楼二期46层4609-10单

元

办公地址：北京市朝阳区建国路91号金地中心A座6层

法定代表人：赵学军

联系人：余永键

电话：010-85097570

传真：010-85097308

客户服务电话：400-021-8850

网址：www.harvestwm.cn

84、上海中正达广基金销售有限公司

住所：上海市徐汇区龙腾大道2815号302室

办公地址：上海市徐汇区龙腾大道2815号302室

联系人：戴珉微

电话：021-33768132

传真：021-33768132\*802

客户服务电话：400-6767-523

网址：www.zzwealth.cn

85、奕丰金融服务（深圳）有限公司

住所：深圳市前海深港合作区前湾一路1号A栋201室（入驻深圳市前海商务秘书有限公司）

办公地址：深圳市南山区海德三道航天科技广场A座17楼1704室

法定代表人：TEO WEE HOWE

联系人：叶健

电话：0755-89460507

传真：0755-21674453

客户服务电话：400-684-0500

网址：www.ifastps.com.cn

86、深圳前海凯恩斯基金销售有限公司

住所：深圳市前海深港合作区前湾一路1号A栋201室（入驻深圳市前海商务秘书有限公司）

办公地址：深圳市福田区深南大道6019号金润大厦23A

法定代表人：高锋

联系人：李勇

电话：0755-83655588

传真：0755-83655518

客户服务电话：400-804-8688

网址：[www.keynesasset.com](http://www.keynesasset.com)

87、武汉市伯嘉基金销售有限公司

住所：湖北省武汉市江汉区武汉中央商务区泛海国际SOHO城（一期）第7栋23层1号、4号

办公地址：湖北省武汉市江汉区武汉中央商务区泛海国际SOHO城（一期）第7栋23层1号、4号

法定代表人：陶捷

联系人：孔繁

电话：027-87006003\*8020

传真：027-87006010

客户服务电话：400-027-9899

网址：[www.buyfunds.cn](http://www.buyfunds.cn)

88、济安财富（北京）基金销售有限公司

住所：北京市朝阳区东三环中路7号4号楼40层4601室

办公地址：北京市朝阳区东三环中路7号北京财富中心A座46层

联系人：李海燕

电话：010-65309516

传真：010-65330699

客服电话：400-673-7010

网址：[www.jianfortune.com](http://www.jianfortune.com)

89、金惠家保险代理有限公司

住所：北京市海淀区东升园公寓1号楼1层南部

办公地址：北京市朝阳区门外大街18号丰联广场A座1009

联系人：胡明哲

电话：15810201340

传真：028-62825388

客服电话：400-8557333

网址：[www.jhjhome.com](http://www.jhjhome.com)

90、天津市凤凰财富基金销售有限公司

住所：天津市和平区南京路181号世纪都会1606-1607

办公地址：天津市和平区南京路181号世纪都会1606-1607

联系人：孟媛媛

电话：18920017760

传真：022-23297867

客户服务电话：400-706-6880

网址：www.fhcfjj.com

91、泰诚财富基金销售（大连）有限公司

住所：辽宁省大连市沙河口区星海中路3号

办公地址：辽宁省大连市沙河口区星海中路3号

联系人：徐江

电话：18840800358

客服电话：400-0411-001

网址：www.haojiyoujijin.com

92、北京蛋卷基金销售有限公司

住所：北京市朝阳区阜通东大街1号院6号楼2单元21层222507

办公地址：北京市朝阳区阜通东大街1号院6号楼2单元21层222507

法定代表人：钟斐斐

联系人：衡欢

电话：18576351064

客服电话：400-159-9288

网址：danjuanapp.com

93、中民财富基金销售（上海）有限公司

住所：上海市黄浦区中山南路100号7层05单元

办公地址：上海市浦东新区民生路1199弄证大五道口广场1号楼27层

法定代表人：弭洪军

联系人：黄鹏

电话：18521506916

客服电话：400-876-5716

网址：www.cmiwm.com

94、南京苏宁基金销售有限公司

住所：南京市玄武区苏宁大道1-5号

办公地址：南京市玄武区徐庄软件园苏宁大道1号

法定代表人：王锋

联系人：马重庆

电话：17626038752

客服电话：025-66996699

网址：www.snjijin.com

95、西藏东方财富证券股份有限公司

住所：西藏自治区拉萨市柳梧新区国际总部城10栋楼

办公地址：西藏自治区拉萨市柳梧新区国际总部城10栋楼

法定代表人：陈宏

联系人：盛少俊

电话：021-23586576

客服电话：95357

网址：www.18.cn

### （三）份额登记机构

名称：东方基金管理有限责任公司

住所：北京市西城区锦什坊街28号1-4层

办公地址：北京市西城区锦什坊街28号1-4层

法定代表人：崔伟

联系人：李进康

电话：010-66295874

传真：010-66578680

网址：www.orient-fund.com 或 www.df5888.com

### （四）律师事务所和经办律师

名称：上海市通力律师事务所

住所：上海市银城中路68号时代金融中心19楼

办公地址：上海市银城中路68号时代金融中心19楼

负责人：俞卫锋

联系人：陆奇



电话: 021-31358666

传真: 021-31358600

经办律师: 黎明、陆奇

(五) 会计师事务所和经办注册会计师

名称: 立信会计师事务所(特殊普通合伙)

住所: 上海市南京东路 61 号 4 楼

办公地址: 北京市海淀区西四环中路 16 号院 7 号楼 10 层

法定代表人: 朱建弟

联系人: 朱锦梅

电话: 010-68286868

传真: 010-88210608

经办注册会计师: 朱锦梅、高慧丽

## 五、基金名称和基金类型

(一) 本基金名称: 东方新能源汽车主题混合型证券投资基金

(二) 本基金类型: 混合型证券投资基金

(三) 基金运作方式: 契约型、开放式

## 六、基金的投资目标和投资方向

(一) 投资目标

在严格控制风险的前提下, 通过积极主动的资产配置, 力争获得超越业绩比较基准的投资收益。

(二) 投资范围

本基金的投资范围主要为具有良好流动性的金融工具, 包括国内依法发行上市的股票(包括创业板股票、中小板股票以及其他经中国证监会核准上市的股票)、债券(包括国债、中央银行票据、地方政府债、金融债、政策性金融债、企业债、公司债、中期票据、短期融资券、证券公司短期公司债券、超短期融资券、可交换债券、可转换债券、可分离交易可转债等)、债券回购、资产支持证券、货币市场工具、银行存款(包括协议存款、定期存款及其他银行存款)、同业存单、股指期货、国债期货、权证以及法律法规或中国证监会允许基金投资的其他金融工

具(但须符合中国证监会相关规定)。

如法律法规或监管机构以后允许基金投资其他品种,基金管理人在履行适当程序后,可以将其纳入投资范围。

基金的投资组合比例为:股票资产占基金资产的比例为60%-95%;投资于与新能源汽车主题相关的行业及上市公司的证券资产占非现金基金资产的比例不低于80%;投资于权证的比例不超过基金资产净值的3%;本基金每个交易日日终在扣除股指期货合约、国债期货合约需缴纳的交易保证金后,本基金持有现金(不包括结算备付金、存出保证金、应收申购款等)或投资于到期日在一年以内的政府债券的比例合计不低于基金资产净值的5%。

若法律法规的相关规定发生变更或监管机构允许,基金管理人在履行适当程序后,可对上述资产配置比例进行调整。

## 七、基金的投资策略

本基金结合自上而下和自下而上的分析,在大类资产配置基础上精选个股,严格控制投资风险,追求基金的长期、稳定增值。

### (一) 类别资产配置

在类别资产的配置上,本基金结合宏观经济因素、市场估值因素、政策因素、市场情绪因素等分析各类资产的市场趋势和收益风险水平,进而对股票、债券和货币市场工具等类别的资产进行动态调整。

### (二) 新能源汽车主题的界定:

新能源汽车是指采用非常规的车用燃料作为动力来源(或使用常规车用燃料、采用新型车载动力装置),综合车辆动力控制和驱动方面的先进技术,形成的技术原理先进、具有新技术、新结构的汽车。

本基金定义的新能源汽车主题,指新能源汽车产业链所涉及的行业,包括上游的锂矿、铜矿、镍矿、钴矿、稀土等矿产资源开采行业,正极材料、负极材料、隔膜及电解液等电池材料行业;中游的动力电池、驱动电池、电控系统制造及配件等行业;下游的乘用车、客车及专用车等整车行业;后端的基础设施运营(如充电桩)、电池回收再利用行业;以及汽车智能化相关行业(指具有感知、沟通、关怀功能,最终可实现汽车智能化相关的制造、服务及基于此构建的智能生态环境)。

如果未来由于技术进步、政策变化等原因导致本基金新能源汽车主题上市公司相关业务的覆盖范围发生变动,本基金在深入研究的基础之上,在履行适当程序后,把变动行业内的公司股票纳入本基金主题的界定范围内。

### (三) 股票投资策略

本基金股票资产将主要投资于新能源汽车行业相关的上市公司股票,并在主题投资的基础上结合对个股定性、定量的分析,积极挖掘有投资价值的个股。

#### 1、定性分析

本基金将结合财务数据、企业学习与创新能力、企业发展战略、技术专利优势、市场拓展能力、公司治理结构和管理水平、公司的行业地位、公司增长的可持续性 etc 等定性因素,给予股票一定的折溢价水平,最终确定股票合理的价格区间。

#### 2、定量分析

在定量分析方面,本基金将通过对成长性指标(预期主营业务收入增长率、净利润增长率、PEG)、相对价值指标(P/E、P/B、P/CF、EV/EBITDA)以及绝对估值指标(DCF)的定量评判,筛选出具有 GARP(合理价格成长)性质的股票。

### (三) 债券投资策略

#### 1、久期调整策略

本基金将根据对影响债券投资的宏观经济状况和货币政策等因素的分析判断,形成对未来市场利率变动方向的预期,进而主动调整所持有的债券资产组合的久期值,达到增加收益或减少损失的目的。当预期市场总体利率水平降低时,本基金将延长所持有的债券组合的久期值,从而可以在市场利率实际下降时获得债券价格上升所产生的资本利得;反之,当预期市场总体利率水平上升时,则缩短组合久期,以避免债券价格下降带来的资本损失,获得较高的再投资收益。

#### 2、期限结构策略

在目标久期确定的基础上,本基金将通过对债券市场收益率曲线形状变化的合理预期,调整组合的期限结构策略,适当的采取子弹策略、哑铃策略、梯式策略等,在短期、中期、长期债券间进行配置,以从短、中、长期债券的相对价格变化中获取收益。当预期收益率曲线变陡时,采取子弹策略;当预期收益率曲线变平时,采取哑铃策略;当预期收益率曲线不变或平行移动时,采取梯形策略。

#### 3、类属资产配置策略

根据资产的发行主体、风险来源、收益率水平、市场流动性等因素,本基金

将市场主要细分为一般债券(含国债、央行票据、政策性金融债等)、信用债券(含公司债券、企业债券、非政策性金融债券、短期融资券、地方政府债券、资产支持证券等)、附权债券(含可转换公司债券、可分离交易公司债券、含回售及赎回选择权的债券等)三个子市场。在大类资产配置的基础上,本基金将通过对国内外宏观经济状况、市场利率走势、市场资金供求状况、信用风险状况等因素进行综合分析,在目标久期控制及期限结构配置基础上,采取积极投资策略,确定类属资产的最优配置比例。

#### (1) 一般债券投资策略

在目标久期控制及期限结构配置基础上,对于国债、中央银行票据、政策性金融债,本基金主要通过跨市场套利等策略获取套利收益。同时,由于国债及央行票据具有良好的流动性,能够为基金的流动性提供支持。

#### (2) 信用债券投资策略

信用评估策略:信用债券的信用利差与债券发行人所在行业特征和自身情况密切相关。本基金将通过行业分析、公司资产负债分析、公司现金流分析、公司运营管理分析等调查研究,分析违约风险即合理的信用利差水平,对信用债券进行独立、客观的价值评估。

回购策略:回购放大是一种杠杆投资策略,通过质押组合中的持仓债券进行正回购,将融得资金购买债券,获取回购利率和债券利率的利差,从而提高组合收益水平。影响回购放大策略的关键因素有两个:其一是利差,即回购资金成本与债券收益率的关系,只有当债券收益率高于回购资金成本时,放大策略才能取得正的回报;其二是债券的资本利得,所持债券的净价在放大操作期间出现上涨,则可以获取价差收益。在收益率曲线陡峭或预期利率下行的市场情况下,在防范流动性风险的基础上,适当运用回购放大策略,可以为基金持有人争取更多的收益。

#### (3) 附权债券投资策略

本基金在综合分析可转换公司债券的债性特征、股性特征等因素的基础上,利用BS公式或二叉树定价模型等量化估值工具评定其投资价值,重视对可转换债券对应股票的分析与研究,选择那些公司和行业景气趋势回升、成长性好、安全边际较高的品种进行投资。对于含回售及赎回选择权的债券,本基金将利用债券市场收益率数据,运用期权调整利差(OAS)模型分析含赎回或回售选择权的债券

的投资价值，作为此类债券投资的主要依据。

#### 4、证券公司短期公司债券投资策略

本基金将通过对证券行业分析、证券公司资产负债分析、公司现金流分析等调查研究，分析证券公司短期公司债券的违约风险及合理的利差水平，对证券公司短期公司债券进行独立、客观的价值评估。

#### (四) 权证投资策略

本基金在进行权证投资时，将通过对权证标的证券基本面的研究，并结合权证定价模型，深入分析标的资产价格及其市场隐含波动率的变化，寻求其合理定价水平。全面考虑权证资产的收益性、流动性及风险性特征，谨慎投资，追求较稳定的当期收益。

#### (五) 资产支持证券投资策略

本基金投资资产支持证券将综合运用久期管理、收益率曲线、个券选择和把握市场交易机会等积极策略，在严格遵守法律法规和基金合同基础上，通过信用研究和流动性管理，选择经风险调整后相对价值较高的品种进行投资，以期获得长期稳定收益。

#### (六) 股指期货投资策略

本基金在进行股指期货投资时，将根据风险管理原则，以套期保值为主要目的，采用流动性好、交易活跃的期货合约，通过对证券市场和期货市场运行趋势的研究，结合股指期货的定价模型寻求其合理的估值水平，与现货资产进行匹配，通过多头或空头套期保值等策略进行套期保值操作。

#### (七) 国债期货投资策略

本基金在进行国债期货投资时，将根据风险管理原则，以套期保值为主要目的，采用流动性好、交易活跃的期货合约，通过对国债市场和期货市场运行趋势的研究，结合国债期货的定价模型寻求其合理的估值水平，通过多头或空头套期保值等策略进行套期保值操作。

基金管理人将充分考虑国债期货的收益性、流动性及风险性特征，利用金融衍生品的杠杆作用，以达到降低投资组合的整体风险的目的。

## 八、基金的业绩比较基准

中证新能源汽车指数收益率×80%+银行活期存款利率×20%

本基金是以新能源汽车为投资主题的混合型基金。中证新能源汽车指数由中证指数有限公司编制，将新能源汽车相关产业链的上市公司股票，包括锂电池、驱动电机、电控系统、充电桩、新能源整车等纳入新能源汽车主题，为投资者提供捕捉和分享该行业发展的机会。考虑到本基金的投资比例及各投资对象价格的变动对基金净值的不同影响，本基金对中证新能源汽车指数配置了80%的权重，还对银行活期存款利率配置了20%的权重作为综合衡量本基金投资业绩的比较基准。以“中证新能源汽车指数收益率×80%+银行活期存款利率×20%”为本基金业绩比较基准能够较好反应本基金的产品特性及风险收益特征。

若今后法律法规发生变化或未来市场发生变化导致此业绩比较基准不再适用或有更加适合的业绩比较基准，基金管理人有权根据市场发展状况及本基金的投资范围和投资策略，按照监管部门要求履行适当程序后调整本基金的业绩比较基准。业绩比较基准的变更须经基金管理人和基金托管人协商一致并及时公告，无需召开基金份额持有人大会。

## 九、基金的风险收益特征

本基金为混合型基金，其预期收益及预期风险水平高于债券型基金和货币市场基金，但低于股票型基金，属于中等风险水平的投资品种。

## 十、投资组合报告

本基金管理人的董事会及董事保证本投资组合报告所载资料不存在虚假记载、误导性陈述或重大遗漏，并对其内容的真实性、准确性和完整性承担个别及连带责任。

基金托管人根据本基金合同规定，已复核了本投资组合报告中的财务指标、净值表现和投资组合报告等内容，保证复核内容不存在虚假记载、误导性陈述或者重大遗漏。

本投资组合报告所载数据截至2019年3月31日（财务数据未经审计）。

### 1、报告期末基金资产组合情况

序号	项目	金额（元）	占基金总资产的比例（%）
1	权益投资	26,968,525.00	82.17
	其中：股票	26,968,525.00	82.17
2	基金投资	-	-
3	固定收益投资	1,552,115.00	4.73

	其中：债券	1,552,115.00	4.73
	资产支持证券	-	-
4	贵金属投资	-	-
5	金融衍生品投资	-	-
6	买入返售金融资产	-	-
	其中：买断式回购的买入返售金融资产	-	-
7	银行存款和结算备付金合计	3,913,993.75	11.93
8	其他资产	385,147.89	1.17
9	合计	32,819,781.64	100.00

2、报告期末按行业分类的股票投资组合

代码	行业类别	公允价值（元）	占基金资产净值比例（%）
A	农、林、牧、渔业	-	-
B	采矿业	345,300.00	1.17
C	制造业	22,264,625.00	75.31
D	电力、热力、燃气及水生产和供应业	-	-
E	建筑业	-	-
F	批发和零售业	748,800.00	2.53
G	交通运输、仓储和邮政业	-	-
H	住宿和餐饮业	329,700.00	1.12
I	信息传输、软件和信息技术服务业	1,353,150.00	4.58
J	金融业	-	-
K	房地产业	1,346,950.00	4.56
L	租赁和商务服务业	-	-
M	科学研究和技术服务业	-	-
N	水利、环境和公共设施管理业	-	-
O	居民服务、修理和其他服务业	-	-
P	教育	-	-
Q	卫生和社会工作	-	-
R	文化、体育和娱乐业	580,000.00	1.96
S	综合	-	-
	合计	26,968,525.00	91.22

3、报告期末按公允价值占基金资产净值比例大小排序的前十名股票投资明细

序号	股票代码	股票名称	数量（股）	公允价值（元）	占基金资产净值比例（%）
1	002709	天赐材料	40,000	1,246,000.00	4.21
2	600066	宇通客车	90,000	1,208,700.00	4.09
3	603799	华友钴业	30,000	1,124,700.00	3.80

4	300438	鹏辉能源	35,500	896,375.00	3.03
5	300618	寒锐钴业	11,000	871,970.00	2.95
6	300450	先导智能	23,000	855,370.00	2.89
7	300750	宁德时代	10,000	850,000.00	2.87
8	600885	宏发股份	30,000	822,300.00	2.78
9	300037	新宙邦	30,000	769,200.00	2.60
10	000961	中南建设	80,000	760,000.00	2.57

## 4、报告期末按债券品种分类的债券投资组合

序号	债券品种	公允价值(元)	占基金资产净值比例(%)
1	国家债券	-	-
2	央行票据	-	-
3	金融债券	1,552,115.00	5.25
	其中:政策性金融债	1,552,115.00	5.25
4	企业债券	-	-
5	企业短期融资券	-	-
6	中期票据	-	-
7	可转债(可交换债)	-	-
8	同业存单	-	-
9	其他	-	-
10	合计	1,552,115.00	5.25

## 5、报告期末按公允价值占基金资产净值比例大小排序的前五名债券投资明细

序号	债券代码	债券名称	数量(张)	公允价值(元)	占基金资产净值比例(%)
1	018005	国开1701	11,500	1,150,115.00	3.89
2	108603	国开1804	4,000	402,000.00	1.36
3	-	-	-	-	-
4	-	-	-	-	-
5	-	-	-	-	-

## 6、报告期末按公允价值占基金资产净值比例大小排序的前十名资产支持证券投资明细

本基金本报告期末未持有资产支持证券。

## 7、报告期末按公允价值占基金资产净值比例大小排序的前五名贵金属投资明细

本基金本报告期末未持有贵金属。

## 8、报告期末按公允价值占基金资产净值比例大小排序的前五名权证投资明细

本基金本报告期末未持有权证。

## 9、报告期末本基金投资的股指期货交易情况说明

本基金本报告期末未持有股指期货。



## 10、报告期末本基金投资的国债期货交易情况说明

本基金本报告期内未投资国债期货。

## 11、投资组合报告附注

(1) 本基金所持有的中南建设(000961)于2018年7月4日公告2017年11月11日,中南建设与深圳市和润达投资有限公司、深圳三瑞房地产开发有限公司签署《深圳市罗湖区草埔城中村城市更新项目合作协议》,中南建设与深圳三瑞分别将持有的中南(深圳)房地产开发有限公司47%和20%的股权转让与深圳和润达。2017年11月16日,中南建设完成了转让中南房地产47%股权转让的工商变更手续。2017年12月8日,中南建设收到交易方深圳和润达支付的股权转让款。本次交易所产生的投资收益共计金额为50,100万元,此次交易在扣除所得税影响后,股权转让产生的净利润为37,357万元,占中南建设2016年度归母净利润的92.16%。对于上述重大交易事项,中南建设迟至2018年6月7日才履行信息披露义务,并迟至2019年1月17日才履行股东大会审议程序。

中南建设上述行为违反了《股票上市规则(2018年11月修订)》的相关规定。中南建设董事长兼总经理陈锦石、时任财务总监钱军、现任董事辛琦、董事会秘书张伟未能恪尽职守、履行诚信勤勉义务,也违反了《股票上市规则(2018年11月修订)》的相关规定,对中南建设上述违规行为负有重要责任。

鉴于上述违规事实及情节,深圳证券交易所2019年3月29日作出如下处分决定:

一、对江苏中南建设集团股份有限公司给予通报批评的处分。

二、对江苏中南建设集团股份有限公司董事长兼总经理陈锦石、时任财务总监钱军、现任董事辛琦、时任董事会秘书张伟给予通报批评的处分。

对于江苏中南建设集团股份有限公司及相关当事人的上述违规行为及本所给予的处分,本所将记入上市公司诚信档案,并向社会公开。

本基金决策依据及投资程序:

①研究员对宏观经济、证券市场、行业和公司的发展变化进行深入而有效的研究,形成有关的各类报告,为本基金的投资管理提供决策依据。

②投资决策委员会定期召开会议,讨论本报告期内本基金投资的前十名股票中,没有投资超出基金合同规定范围形成本基金的资产配置比例指导意见。

③基金经理根据投资决策委员会的决议,参考上述报告,并结合自身的分析

判断,形成基金投资计划,主要包括行业配置和投资组合管理。

④交易部依据基金经理的指令,制定交易策略,统一进行具体品种的交易;基金经理必须遵守投资组合决定权和交易下单权严格分离的规定。

⑤投资决策委员会根据市场变化对投资组合计划提出市场风险防范措施,监察稽核部、风险管理部对投资组合计划的执行过程进行日常监督和量化风险控制。

本基金投资中南建设主要基于以下原因:公司中短期看点在于销售高速增长,拿地稳健提升,存量可结算资源丰富,业绩有望持续高增长;长期看点在于职业经理人管理改善,规模扩张进行时。18年7月,公司公告2018年股票期权激励计划草案,根据激励方案,2018-2020年公司归母净利润分别较2017年增长不低于240%、560%、1060%,三年业绩十倍增长。而公司现有的预收款结构(业绩锁定率远高于可比公司)、未结算资源(截止17年报已售未结面积3526.69万方,对应货值4619亿元)、择时布城能力在未来能更好为三年十倍业绩提供强力支撑。

除上述情况外,本报告期内本基金投资的前十名证券的发行主体未发现存在被监管部门立案调查,或在报告编制日前一年内受到公开谴责、处罚的情况。

(2)本基金投资的前十名股票中,没有投资于超出基金合同规定备选股票库之外的股票。

(3)其他各项资产构成

序号	名称	金额(元)
1	存出保证金	121,358.66
2	应收证券清算款	125,371.44
3	应收股利	-
4	应收利息	50,605.22
5	应收申购款	87,812.57
6	其他应收款	-
7	待摊费用	-
8	其他	-
9	合计	385,147.89

(4)报告期末持有的处于转股期的可转换债券明细

本基金本报告期末未持有可转换债券。

(5)报告期末前十名股票中存在流通受限情况的说明

本基金本报告期末前十名股票中不存在流通受限情况。

### 十一、基金的业绩

基金管理人依照恪尽职守、诚实信用、谨慎勤勉的原则管理和运用基金财产,但不保证基金一定盈利,也不保证最低收益。基金的过往业绩并不代表其未来表现。投资有风险,投资者在做出投资决策前应仔细阅读本基金的招募说明书。

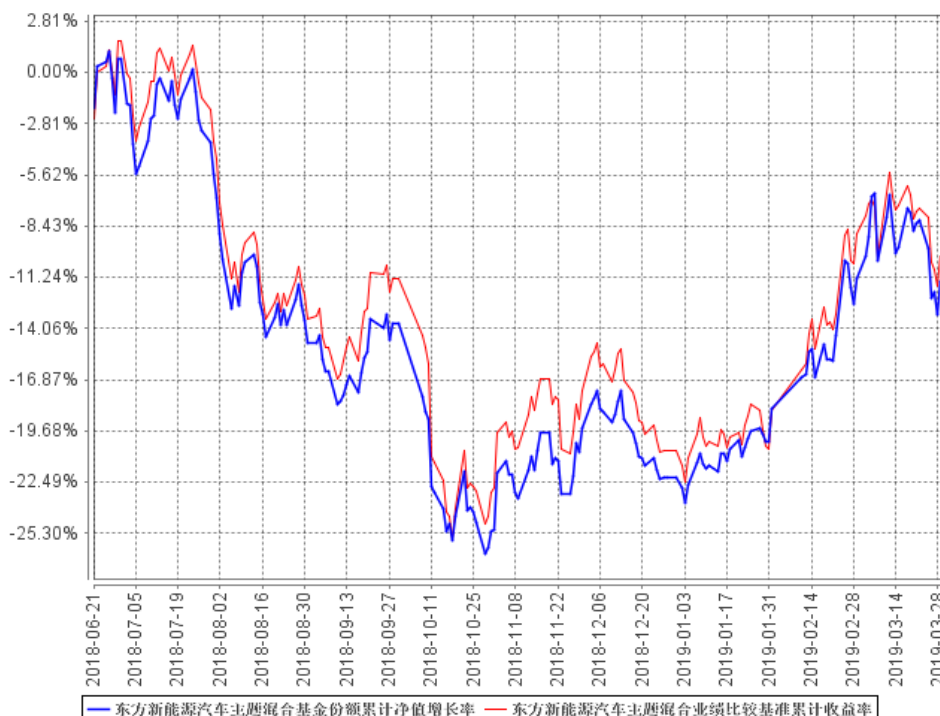
#### (一) 基金净值表现

本期报告期内基金份额净值增长率及其与同期业绩比较基准收益率的比较

阶段	净值增长率①	净值增长率标准差②	业绩比较基准收益率③	业绩比较基准收益率标准差④	①-③	②-④
2018.06.21-2018.12.31	-22.21%	1.42%	-20.75%	1.50%	-1.46%	-0.08%
2019.01.01-2019.03.31	13.75%	1.47%	13.44%	1.50%	0.31%	-0.03%

#### (二) 自基金合同生效以来基金份额累计净值增长率变动及其与同期业绩比较基准收益率变动的比较

东方新能源汽车主题混合基金份额累计净值增长率与同期业绩比较基准收益率的历史走势对比图



注:本基金基金合同于2018年6月21日生效,建仓期为6个月,建仓期结束时各项资产配置比例符合合同规定。

## 十二、费用概览

### (一) 管理费率:

本基金的管理费每日按前一日基金资产净值的 1.50%年费率计提。

### (二) 托管费率:

本基金的托管费每日按前一日基金资产净值的 0.25%的年费率计提。

## 十三、对招募说明书更新部分的说明

本招募说明书依据《中华人民共和国证券投资基金法》、《证券投资基金销售管理办法》、《公开募集证券投资基金运作管理办法》、《证券投资基金信息披露管理办法》、《公开募集开放式证券投资基金流动性风险管理规定》及其他有关规定以及《东方新能源汽车主题混合型证券投资基金基金合同》及其他有关法律法规的要求,结合本基金管理人对本基金实施的投资管理活动进行了更新,主要内容如下:

(一) 在“重要提示”部分,更新了“招募说明书有关财务数据和财务净值的截止日期”及“其他所载内容的截止日期”。

(二) 在“第三部分 基金管理人”中,对基金管理人的相关内容进行了更新。

(三) 在“第四部分 基金托管人”中,对基金托管人的相关内容进行了更新。

(四) 在“第五部分 相关服务机构”中,更新了相关服务机构的信息。

(五) 在“第八部分 基金的投资”中,更新了“投资组合报告”的内容,截止日期更新为 2019 年 3 月 31 日,该部分内容均按有关规定编制,并经本基金托管人复核,但相关财务数据未经审计。

(六) 在“第九部分 基金的业绩”中,更新了“基金净值表现”和“本基金累计净值增长率与业绩比较基准收益率的历史走势对比图”,该部分内容均按照有关规定编制,并经本基金托管人复核,但相关财务数据未经审计。

(七) 在“第二十一部分 其他应披露事项”中,更新了从上次《招募说明书(更新)》截止日 2018 年 12 月 21 日到本次《招募说明书(更新)》截止日 2019 年 6 月 21 日之间的信息披露事项。

上述内容仅为本基金更新招募说明书的摘要,详细资料须以本更新招募说明书正文所载的内容为准。欲查询本更新招募说明书详细内容,可登录东方基金管理有限责任公司网站 [www.orient-fund.com](http://www.orient-fund.com)。

东方基金管理有限责任公司

2019年8月